

Escola Pública



Pla d'organització de centre

Curs 2021-22

Índex

1-Introducció	4
2-Consideracions generals	5
3- Diagnosi.....	6
4-Organització de centre	7
4.1-Calendarí	8
4.2-Horari	8
4.3-Activitats complementàries: sortides i colònies.....	8
4.4-Comunicació amb les famílies.....	9
5-Alumnat	11
5.1-Requisits	11
5.2-Distribució de grups	14
6-Professorat i PAS	16
6.1-Distribució de mestres.....	16
6.2-Acció tutorial.....	17
6.3-Especialistes.....	18
6.4-Personal PAS.....	18
6.5-Equips de treball.....	18
6.6-Horaris del professorat.....	18
6.7 Espais de reunió i treball.....	18
7-Espais i grups	20
7.1-Distribució d'espais	21
7.2-Organització de grups i professionals.....	24
7.3-Fluxes de circulació	26
7.4-Patis.....	28
7.5-Circulació pels passadissos.....	29
7.6-Espais d'ús comú.....	30
7.7- Adaptació de P3.....	31
7.8- Atenció a la diversitat.....	31
7.9- Escola digital.....	32
8-Serveis complementaris	34
8.1-Menjador	34

8.2-Acollida matinal i de migdia.....	36
8.3-Extraescolars	36
8.4-Aprenem suant.....	37
9-Material escolar	38
10-Organització pedagògica	40
10.1.Projectes de centre.....	40
10.2.Projectes amb altres entitats.....	42
11-Mesures de protecció i prevenció	43
11.1-Ventilació, neteja i desinfecció d'espais.....	45
11.2-Protocol d'actuació en cas de detecció d'aparició de simptomatologia compatible amb COVID 19	47
11.3-Accions contraries a la convivència	49
12- Escenaris de possibles confinaments.....	50
13-Pla d'aplicació	51
14-Annex:.....	53
14.1-Llistat de comprovació de símptomes.....	53
14. 2-Enllaços de diferents documents a tenir en compte.....	54

1. Introducció

L'actual evolució favorable de la pandèmia, així com la importància de garantir el dret a l'educació i a la protecció de l'infant fan que l'obertura amb la màxima normalitat possible dels centres educatius sigui una prioritat.

L'obertura de les escoles és alhora una necessitat i un repte. Un confinament perllongat pot tenir diversos efectes sobre la salut dels infants tant física com emocional. Aquests efectes poden ser més grans en aquells de nivell socioeconòmic més desafavorit o en aquells que tenen una dificultat d'aprenentatge.

Aquest pla pretén establir les bases per tal de que el curs 2021-22 es pugui reprendre, buscant l'equilibri, amb les màximes garanties, entre la protecció de la salut dels alumnes i treballadors de l'escola i el dret de tots infants a una educació de qualitat, com ja es va fer en el curs anterior 2020-21.

La proposta es basa en els valors de seguretat, salut, equitat i tindrà vigència durant tot el curs 2021-22. També es tindrà en compte la singularitat de l'escola Rocafonda i el decret d'autonomia de centres.

La finalitat del pla és la d'emmarcar la nostra tasca organitzativa i pedagògica i orientar-nos en la presa de decisions en els possibles escenaris que es puguin donar al llarg del curs, d'acord amb els criteris que fixa l'administració:

- Una acció educativa de qualitat i d'equitat.
- La màxima presencialitat de l'alumnat a l'escola durant tot el curs.
- Agrupaments estables que permetin establir la traçabilitat de forma eficaç en cas de brot.
- Una atenció inclusiva de tot l'alumnat.

El marc que es proposa ha de ser fàcilment adaptable si es canvia el context epidemiològic. En una societat amb grans incerteses, cal que l'escola pugui treballar amb la màxima normalitat possible. Així doncs, aquesta planificació no serà rígida però s'estableix com una base per afrontar la situació i unificar criteris organitzatius, de funcionament i sobretot sanitaris. Davant de qualsevol canvi, s'afegiran annexes, per tal d'anar actualitzant aquest Pla a la situació del moment.

2. Consideracions generals

El pla d'organització de centre està subjecte a les indicacions que es rebin des del Departament d'Educació pels seus diversos canals.

Atenent a la situació permanentment canviant, aquesta llista de comunicats, instruccions, decrets, recomanacions i orientacions pot ésser ampliada.

- ✓ [..\Departament d'educació Generalitat\pla-actuacio-curs-2021-2022.pdf](#) de maig de 2021
- ✓ [20210830-pla-actuacio-centres-2021-2022.pdf](#) de 30 d'agost de 2021
- ✓ Instruccions d'inici de curs, de 21 de juliol de 2021
- ✓ [Calendari escolar](#) 2021-22
- ✓ [Documents d'organització i gestió del centre - Departament d'Educació \(gencat.cat\)](#)
- ✓ [Protocol Gestió de casos covid19 als centres educatius 13.8.20.pdf](#)
- ✓ [..\COVID\20210906-gestio-casos-covid-centres-2021-2022.pdf](#)

Al mateix temps, també es tindran en compte els acords de ciutat presos per la junta de directors d'escoles públiques de Mataró i les indicacions dels inspectors dels Serveis Territorials.

3. Diagnosi

En l'actualitat, encara existeixen molts dubtes sobre l'impacte del tancament de les escoles en l'expansió del SARS-CoV2. Per l'anomenat principi de precaució, la majoria de països van optar pel tancament dels centres educatius en les primeres fases de la pandèmia. Inicialment, es va considerar que els infants podien tenir un paper en la transmissió del SARS-CoV2 similar al que tenen en l'expansió d'altres virus com, per exemple, el virus de la grip. Diferents estudis han posat de manifest les característiques principals de la transmissió del nou coronavirus, així com els grups d'edat als quals afecta amb major freqüència. D'acord amb aquestes noves evidències, a dia d'avui, algunes veus qüestionen el tancament dels centres educatius com a mesura efectiva per al control de l'expansió del virus (Expósito, 2020) (Davies, 2020) (Yung, 2020).

El període de confinament ha tingut efectes desiguals en els diferents grups de població. Sovint, aquelles persones pertanyents a col·lectius de major vulnerabilitat, n'han patit -o n'estan patint- les conseqüències d'una manera més acusada. L'assistència als centres permet una socialització dels infants i adolescents que té un gran valor. El tancament de les escoles ha fet palesa la bretxa digital i cognitiva existent entre alumnes. Al mateix temps l'afrontament de la pandèmia ha requerit la discontinuació d'uns serveis presencials d'atenció a les dificultats d'aprenentatge i desenvolupament.

Per tot plegat, la proposta actual vol afavorir la presencialitat sense renunciar a la seguretat d'alumnes i personal docent i no docent dels centres educatius.

Malgrat la pandèmia, tots els infants i adolescents han de tenir accés a l'educació en condicions d'equitat.

- ❖ L'aprenentatge als centres educatius ha de poder continuar amb la màxima normalitat, seguint les instruccions sanitàries, i garantint la funció social de l'educació.
- ❖ L'escola ha de ser un entorn segur, amb el risc mínim assumible.
- ❖ A través de les mesures proposades, els centres educatius han d'estar en condicions de contribuir al control de l'epidèmia i a la ràpida identificació de casos i de contactes.

4. Organització de centre

El Departament d'Educació fixa que, atès que el curs 2019-20 va finalitzar en un context de pandèmia i que el curs 2020-21 va finalitzar amb un alt grau de presencialitat a les aules, la Programació General Anual (PGA) del curs 2021-22 faci èmfasi en els següents aspectes:

- ❖ Educació i acompanyament emocional de l'alumnat (activitats orientades al retrobament, l'intercanvi de situacions viscudes...)
- ❖ Acció tutorial i orientació en col·laboració amb les famílies, amb la incorporació d'estratègies per compensar les desigualtats dels entorns familiars, més enllà de la bretxa digital, i abordar les necessitats educatives i les dificultats d'aprenentatge.
- ❖ Impuls a l'aprenentatge autònom i creatiu per part dels alumnes, amb propostes que aprofundeixin en la competència d'aprendre a aprendre, per tal de capacitar l'alumne a autoregular-se. Tot això incidint tant en els processos cognitius com en els factors socioemocionals de l'aprenentatge.
- ❖ L'impuls a la cultura digital. Incorporar l'aprenentatge telemàtic i garantir la incorporació d'estratègies per a fomentar la competència digital dels docents i dels alumnes, prioritzant aquells amb una baixa capacitat digital.
- ❖ Impulsar les xarxes de col·laboració entre docents i centres com un element clau per l'intercanvi d'experiències innovadores i avançar vers la transformació del sistema.

Atenent a les instruccions que dicten els Departaments d'Educació i Salut, l'escola fixarà tres supòsits:

- **Presencialitat:** Atenent als criteris fixats per [20210830-pla-actuacio-centres-2021-2022.pdf](#), els centres, en l'exercici de la seva autonomia, hauran de buscar fórmules organitzatives durant tot el curs 2021-22, que garanteixin la màxima presencialitat de tot l'alumnat.
- **Confinament parcial:** En el cas de produir-se un brot del virus localitzat en algun moment del curs, es consideraran hipotètics escenaris de virtualitat, en algun agrupament d'alumnes.

- **Tancament del centre:** Si les autoritats sanitàries així ho disposen, l'acció educativa s'haurà de garantir des del primer dia de confinament.

4.1. Calendari

L'obertura del centre i inici de curs serà de manera presencial, si les circumstàncies del moment ho permeten, el dia 13 de setembre.

Es procurarà garantir que tots els alumnes d'educació infantil i primària puguin seguir el curs 2021-2022 de manera presencial sempre que la situació sanitària no obligui a un confinament parcial o total de l'alumnat i del professorat del centre o bé de la població. El [..\Calendari escolar 2021-2022.pdf](#) pel curs 2021-2022, a nivell lectiu, acabarà en format presencial el **22 de juny**.

4.2. Horari

Tenint en compte les diferents necessitats del nostre alumnat i el projecte educatiu de centre, a finals del curs 2020-21 es fa la petició al Director de Serveis Territorials de continuar impartint la 6a hora.

Un cop aprovada la petició, l'horari d'atenció presencial a l'alumnat serà:

Infantil: de 9 a 12h i de 15 a 17h

Primària: de 9 a 13h i de 15 a 17h.

Jornada intensiva: de 9 a 13h (infantil i primària)

L'horari presencial dels docents i del personal d'administració i serveis (PAS) serà el que determina el Departament d'educació en les instruccions d'inici de curs.

4.3. Activitats complementàries: sortides i colònies

En la programació general anual s'especificaran les sortides i colònies previstes per nivell, tot procurant que aquestes siguin el màxim a l'aire lliure i valorant sempre la seva realització, segons el moment epidemiològic del moment. En totes les sortides es faran les adaptacions que calgui ateses les mesures de prevenció i seguretat sanitària del moment.

Es prioritzarà que les sortides siguin per grups de convivència, que tothom porti la mascareta i, segons les possibilitats del centre, que els acompanyants siguin adults de l'escola que entrin en aquests grups.

En el cas de les colònies, a la PGA es programaran i es farà la reserva de les diferents cases de colònies, deixant la possibilitat d'anul·lar-les segons com progressi la pandèmia. Es faran amb els grups del mateix nivell i amb els grups estables. Es prioritzaran les activitats a l'aire lliure i se seguiran les mesures de prevenció i higiene habituals: ús de la mascareta, rentat de mans, etc.

En totes les sortides i en les colònies, on calgui agafar l'autobús, se seguirà el protocol de seguretat de l'empresa contractada i tots els alumnes aniran amb la mascareta posada en tot el recorregut:

- [Protocol autobus\Moventis_protocol_ASSIGNACIO PLACA 1-09-2020.pdf](#)
- [Protocol autobus\Moventis_protocol_TORNADA AL COLE 01-09-2020.pdf](#)

4.4. Comunicació amb les famílies

La comunicació amb les famílies, tal i com s'ha promogut sempre a l'escola, s'intentarà que sigui fluida i constant. No obstant, a partir de la pandèmia, cal iniciar noves maneres de comunicació:

- Les famílies, per norma general, no entraran dins dels edificis escolars, només es permetrà el seu accés a les famílies de P3 i per motius d'entrevistes individualitzades amb tutors/es o recollida d'informes. En aquest cas, només podrà assistir un familiar amb mascareta i guardant la distància de seguretat, a l'hora citada pel tutor/a.
- Es procurarà mantenir una comunicació constant a través de: TPVescola, Whatsapp dels delegats d'aula, mail dels alumnes, via telefònica, agendes dels alumnes i videotrucades.
- Les reunions d'aula, almenys les d'inici de curs es realitzaran via meet. En cas d'una millora en la situació epidemiològica, valorarem la presencialitat o no de les altres reunions que es puguin fer durant l'any. En acabar les reunions, s'enviarà per correu electrònic el power de la reunió i, si s'escau, altres documents com infografies, explicacions, formularis, etc.

- Les reunions individuals de seguiment (entrevistes amb familiars) es faran presencialment mantenint les mesures de seguretat i procurant que sigui un únic familiar el que assisteixi (es podran fer a l'aula, al punt covid o a l'exterior). També, en cas de necessitat, es podran realitzar algunes entrevistes via videoconferència (no es podran fer telefònicament o per correu electrònic).
- Aquest pla d'organització de centre es presentarà al Claustre, al Consell Escolar, a inspecció i es penjarà a la web. Al mateix temps, s'informarà del seu contingut a les reunions d'inici de curs a totes les famílies del centre.
- Respecte a les sessions de Consell Escolar, se seguiran fent telemàticament via meet com s'ha fet durant el curs anterior.
- Les reunions d'AFA també s'hauran de fer fora del centre via videoconferència, a no sé que millori la situació epidemiològica.
- Per a les festes i celebracions entre tota la comunitat educativa, se seguiran les instruccions de Catalunya i del Departament d'educació de cada moment.

Cal ressaltar que els pagaments de la quota de material o de les diferents sortides que es facin al llarg del curs, únicament es podran pagar via TPVescola, ja que no s'acceptaran diners en metàl·lic.

5. Alumnat

S'intentarà garantir que tots els alumnes puguin seguir el curs de manera presencial sempre que la situació sanitària no obligui a un confinament parcial o total de l'alumnat i del professorat del centre o bé de la població. Cas en que se seguirà l'activitat acadèmica via classroom.

En el cas de la incorporació d'un nou alumne al centre, se l'assignarà a un grup estable existent.

Els criteris d'aquesta presencialitat estan definits a les [20210830-pla-actuacio-centres-2021-2022.pdf](#) de la Secretaria de Polítiques educatives.

5.1. Requisits

Per poder reincorporar-se, els alumnes han de reunir els següents requisits:

- ❖ **Absència de simptomatologia compatible amb la covid-19** (febre o febrícula per sobre de 37,5 °C, tos, dificultat per respirar, mal de coll*, refredat nasal*, fatiga, dolors musculars i/o mal de cap, mal de panxa amb vòmits o diarrea, pèrdua d'olfacte o gust en infants grans i adolescents) **o amb qualsevol altre quadre infecció.**
- ❖ No convivents o contacte estret amb positiu confirmat o simptomatologia compatible **en els 10 dies anteriors.**

* Com que el mal de coll i el refredat nasal (amb o sense mocs) són molt habituals en els infants, només s'haurien de considerar símptomes potencials de covid-19 quan també hi ha febre o altres manifestacions de la llista de símptomes.

En cas que l'alumne o alumna presenti una malaltia crònica d'elevada complexitat que pugui augmentar el risc de gravetat en cas de contraure la infecció per SARS-CoV2, s'ha de valorar de manera conjunta —amb la família o persones tutores i el seu equip mèdic de referència—, les implicacions a l'hora de reprendre l'activitat educativa presencialment al centre educatiu. Malgrat que l'evidència és escassa, en infants, es consideren malalties o condicions de risc per a complicacions de la covid-19:

- malalties que afecten el sistema immunitari (per exemple aquells infants que requereixen tractaments immunosupressors);

- malalties respiratòries greus (fibrosi quística, displàsia broncopulmonar, asma greu...);
- malalties cardíagues greus (amb repercussió hemodinàmica i/o que necessiten tractament mèdic);
- altres: diabetis tipus 1 amb mal control metabòlic, diàlisi, drepanocitosi, obesitat greu en adolescents...).

La situació de pandèmia demana una proposta educativa personalitzada per a l'alumnat no reincorporat als centres educatius. Així s'estableixen aquests criteris* per a l'atenció personalitzada de l'alumnat en temps de situació de pandèmia de la covid-19:

- a) Alumnat amb malalties cròniques complexes d'elevada vulnerabilitat enfront de la covid-19.
- b) Alumnat que conviu amb una persona que presenta una malaltia molt greu i d'elevada vulnerabilitat enfront de la covid-19 i que no ha estat vacunada.

* En ambdós supòsits l'estat de vacunació de les persones vulnerables pot fer variar el tipus d'atenció a aquest alumnat.

En el cas del personal docent i no docent de l'escola que tingui contacte amb els infants, les persones de risc elevat de malaltia greu per coronavirus han de ser avaluades pel servei de prevenció de riscos laborals de titularitat del centre per valorar si poden estar en contacte amb els infants. Les condicions de risc engloben les malalties cròniques, diabetis, hipertensió, obesitat mòrbida o alguna **malaltia crònica**, com ara una malaltia cardiovascular, malaltia hepàtica crònica, malaltia pulmonar crònica, malaltia renal crònica, malaltia neurològica o neuromuscular crònica, immunodeficiència congènita o adquirida (incloent-hi el VIH), o càncer. Les dones embarassades es consideren un col·lectiu d'especial consideració. Les persones del grup de risc han de ser valorades pel servei de prevenció de riscos laborals, propi o extern, de cada titularitat. També caldrà preveure els requisits d'accés als centres educatius de persones pertanyents a altres entitats o empreses de cara a la gestió de vulnerabilitats i/o contactes.

En tots aquests casos, la vacunació completa pot fer variar l'actitud a prendre.

Control de símptomes

Les famílies han de fer-se responsables de l'estat de salut dels fills i filles o de si mateixos. A l'inici del curs, han de signar una declaració responsable a través de la qual:

- han de fer constar que són coneixedores de la situació actual de pandèmia, amb el risc que això comporta, i que, per tant, s'atindran a les mesures que puguin ser necessàries en cada moment;
 - Alumnat d'infantil: [Declaració responsable famílies infantil.pdf](#)
 - Alumnat de primària: [Declaració responsable famílies primària.pdf](#)
- es comprometen a no portar l'infant al centre educatiu en cas que presenti simptomatologia compatible amb la covid-19 o l'hagi presentat en els darrers 10 dies i a comunicar-ho immediatament als responsables del centre educatiu, per poder prendre les mesures oportunes.

Les famílies disposaran d'una llista de comprovació de símptomes (vegeu l'annex 1) i són les encarregades de **vigilar diàriament l'estat de salut dels seus fills i filles prenent-los la temperatura abans de sortir de casa per anar al centre educatiu**. La família o, si escau, el mateix alumne o alumna, ha de comunicar al centre si ha presentat febre o algun altre símptoma. En cas que la situació epidemiològica ho requerís es podria considerar la implementació d'altres mesures addicionals com la presa de temperatura a l'arribada a l'escola.

Els centres disposen de termòmetres de distància incorporats a la farmaciola per si un infant o adolescent es troba malament durant la jornada lectiva, però **no es considera necessari prendre la temperatura diàriament en el moment de l'accés al centre**.

La família sempre haurà de comunicar al centre si el seu fill/a ha presentat febre o algun altre símptoma.

En el cas que el fill o filla tingui febre o presenti algun dels símptomes compatibles amb la COVID-19, **no podrà assistir al centre**.

Via mail i TPVescola, s'avisarà a totes les famílies quan un grup quedi confinat a casa.

5.2. Distribució de grups

A partir del nombre d'alumnes, del nombre de docents i personal de suport educatiu el centre **organitzarà els grups estables d'alumnes amb un tutor o tutora i un espai referent**.

Es considera grup de convivència estable, **el grup classe** de referència de l'alumnat. Per tant, el nombre màxim d'alumnes d'un grup estable de convivència és el d'alumnat

matriculat per a aquell grup classe. Poden formar part d'aquest grup estable altres docents o personal de suport educatiu.

A l'educació infantil i primària, aquest grup s'ha de mantenir junt en el màxim d'activitats al llarg de la jornada lectiva. A l'interior de l'edifici el grup ha d'ocupar, de manera general, el mateix espai físic. El grup d'alumnes ha de ser sempre el mateix. Es recomana reduir el nombre de docents de cada grup i el nombre de grups que hagi d'atendre cada docent o professional de suport educatiu i d'educació inclusiva. Aquells docents i/o personal de suport educatiu que es relacionen amb més d'un grup estable, caldrà que portin sempre mascareta.

Un cop establert el nombre d'alumnes per nivell, s'ha aprovat per Claustre i Consell escolar, que els grups de 5è i 6è es desdoblin creant 3 grups estables en aquests nivells.

En cada grup estable se seguirà els següents criteris:

- Els grups seran heterogenis.
- S'assignarà un mestre/a-referent per a cada grup que serà el tutor i passarà la majoria d'hores amb ells.
- A cada grup se li assignarà un espai-aula.
- Cada grup tindrà un punt de trobada a l'arribada i sortida del centre, i una ruta d'entrada i sortida.
- L'organització dels horaris, d'entrada, haurà d'evitar agrupaments d'alumnes que trenquin els grups estables i impliquin barreges amb altres grups. Així doncs, els grups internivell i intergrups estaran condicionats a les instruccions del Departament.
- Dins de l'aula, en els grups estables **no és necessari requerir la distància física interpersonal** de seguretat establerta en 1,5 metres (o la superfície equivalent de seguretat de 2,5 m²).
- En funció de la immunitat assolida amb la vacunació, el context epidemiològic i la normativa vigent, l'ús de la mascareta per a l'inici del curs 2021-2022 és:
INFANTIL: **no obligatòria**
PRIMÀRIA (de 1r a 6è): **obligatòria**
PERSONAL DOCENT i NO DOCENT: **obligatòria**

Aquesta mesura pot ser susceptible de canvis al llarg del curs segons l'evolució de la pandèmia i l'augment dels percentatges de vacunació.

La distribució dels grups es pot consultar a l'apartat 7 d'aquest pla.

Els professionals dels serveis educatius i dels CEEPSIR que assessoren els centres poden entrar als centres i a les aules: han de mantenir la distància física recomanada, portar mascareta i aplicar les mesures d'higiene i prevenció. També hi poden accedir, si és necessari, els professionals municipals.

Pel que fa a les aules d'acollida dels centres, tenint en compte que s'organitzen en funció de les característiques de l'alumnat, el centre educatiu ha valorat, que el seu grup estable és el grup de referència (no el grup d'aula d'acollida).

En funció de cada centre, l'ús dels espais per a un grup poden ser diferents. Es recomana que cada grup tingui un únic espai de referència. Tot i això, de forma excepcional a l'educació primària, si l'ocupació dels espais ho permet, es poden utilitzar les diferents aules específiques: els laboratoris, les aules tallers, música, dibuix, etc.

En el cas que terceres persones s'hagin de relacionar amb aquests grups (docents i altres professionals de suport educatiu) o en cas que diferents grups s'hagin de relacionar entre si, s'han de complir rigorosament les mesures de protecció individual, especialment la ventilació i l'ús de la mascareta.

6. Professorat i PAS

El Departament d'Educació determinarà i comunicarà la plantilla de professorat, de personal de suport educatiu i d'administració i serveis assignada a cada centre finançat amb fons públics, tenint en compte les directrius del Departament en el marc de la COVID-19. En el nostre cas, s'ha assignat la mateixa plantilla que el curs 2020-21, més dos docents de reforç i una jornada sencera d'aula d'acollida.

El servei sanitari del servei de prevenció de riscos laborals de la titularitat del centre, haurà d'avaluar la presència de personal treballador especialment sensible a la COVID-19, en el marc de referència vigent a cada moment, i en base a aquest coneixement establir, si s'escau, mesures específiques de protecció.

Les condicions de risc engloben les malalties cròniques, com la hipertensió arterial, la diabetis, els problemes cardíacs o pulmonars i les immunodeficiències, l'obesitat mòrbida. Les dones embarassades es consideren un col·lectiu d'especial consideració. Les persones del grup de risc han de ser valorades pel servei de prevenció de riscos laborals propi o extern, de la titularitat. També caldrà contemplar els requisits d'accés als centres educatius de persones pertanyents a altres entitats o empreses de cara a la gestió de vulnerabilitats i/o contactes.

5.3. Distribució de mestres

A cada membre de l'equip docent amb l'especialitat d'infantil o primària se li assignarà a un grup de convivència i socialització estable i un espai del centre. Dintre d'aquest espai assignat i amb el seu grup no serà necessari que requereixi la distància física interpersonal de seguretat establerta d'1,5m, però **si l'ús de mascareta** durant tot el temps que estigui en el centre (és obligatori l'ús de mascareta per a tots els adults que entrin al centre).

Els docents no estables, reduccions de jornada, especialistes, personal PAS, equip Directiu, els professionals dels serveis educatius i altres professionals podran entrar a les aules però hauran de portar mascareta i aplicar les mesures d'higiene i prevenció.

5.4. Acció tutorial

El/la tutor/a de cada grup és el/la responsable de centralitzar tota la informació de cada alumne.

El/la tutor/a ha de vetllar per:

- L'assoliment progressiu de les competències bàsiques.
- Coordinació de tots els mestres que incideixen en un mateix alumne/a.

El tutor/a haurà d'establir canals de comunicació fluids amb les famílies per tal de guiar-les, acompanyar-les i assessorar-les en aspectes acadèmics i emocionals.

La comunicació es farà principalment per correu electrònic, l'agenda d'aula, via meet, telefònicament i entrevistes presencials seguint els protocols establerts.

El/la tutor/a haurà d'aportar les informacions generals del grup via correu electrònic, agenda, classroom i família delegada.

A l'inici del curs, el/la tutor/a haurà de contactar amb totes les famílies cara a recollir informació rellevant de cara a una possible situació de confinament o semiconfinament.

La informació requerida serà:

- ✓ Dos números de telèfon on es pugui localitzar de forma imminent als familiars dels alumnes
- ✓ Un correu electrònic del pare, mare o tutor legal.
- ✓ Disponibilitat d'un dispositiu digital per el treball a casa.
- ✓ Disponibilitat d'una connexió a internet estable i de bona qualitat que permeti el treball a casa.
- ✓ Disponibilitat d'un espai adequat per treballar i concentrar-se.
- ✓ Disponibilitat d'un suport mínim d'una hora diària per part d'un adult.

6.3. Especialistes

Pot haver atenció de professorat especialista en més d'un grup, respectant sempre les mesures de protecció i higiene establertes. Cal concentrar sempre que sigui possible la dedicació lectiva del professorat especialista en el mínim nombre de cursos diferents.

Dins l'organització del centre s'ha prioritzat mantenir totes les especialistats.

6.4. Personal PAS

La Tècnica d'educació infantil, la Tècnica d'Integració social i la vetlladora poden assistir als diferents grups assignats, però sempre respectant les mesures de protecció i higiene establertes.

6.5. Equips de treball

Es cercarà una organització dels docents el màxim d'estable possible intentant fer equips tancats per cicles on els especialistes passin pel mínim de grups possibles.

Aquesta distribució es reflexarà als horaris del professorat i cercarà l'equitat entre el professorat, la dotació d'hores pels càrrecs i responsabilitats i fórmules flexibles per no sobrecarregar als docents estables sense renunciar a la seguretat i la traçabilitat.

6.6. Horaris del professorat

Correspon a la direcció del centre la concreció dels horaris, escoltat el claustre i tenint en compte les característiques del centre, les prioritats del projecte educatiu i del projecte de direcció, la normativa vigent i les indicacions de caràcter general que s'inclouen en els documents esmentats.

L'elaboració dels horaris, pel curs 2021-22, vindrà marcada pels principis bàsics de seguretat i higiene i pels documents per a l'organització i la gestió dels centres pel curs 2021-22.

6.7. Espais de reunió i treball

En els espais de reunió i treball per al personal s'han d'establir les mesures necessàries per garantir la seguretat i és obligatori l'ús de la mascareta. S'ha de prestar especial atenció a la ventilació correcta de l'espai.

Per a fer els Claustres o formació de centre, quan el temps ho permeti, es faran al porxo i sinó a la sala gran o espais suficientment grans. Les reunions de cicle, comissions, etc es faran en una aula. L'ús de la sala de mestres queda amb un aforament restringit de 10 persones.

Si les reunions no es poden fer presencialment, l'eina de comunicació serà el Google Meet vinculat a la G-suite corporativa del centre atenent a que és un entorn fiable, segur

i s'ajusta a les [normes de ciberseguretat per a la prestació de serveis en la modalitat de teletreball](#).

L'equip directiu fixarà al calendari les reunions i, si s'escau, l'enllaç d'accés a les mateixes.

7. Espais i grups

En tots els centres es podran utilitzar com a aula de grup tots els espais clarament sectoritzats.

En funció de cada centre, l'ús dels espais per a un grup poden ser diferents. Es recomana que cada grup tingui un únic espai de referència. Tot i això, de forma excepcional a l'educació primària, si l'ocupació dels espais ho permet, es poden utilitzar les diferents aules específiques: els laboratoris, les aules tallers, música, dibuix, etc.

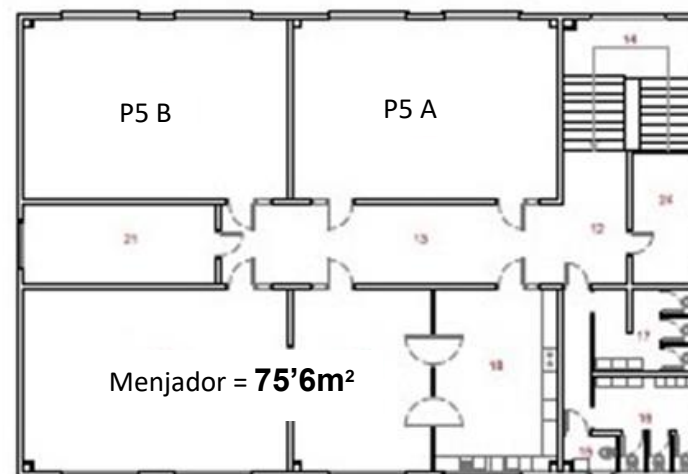
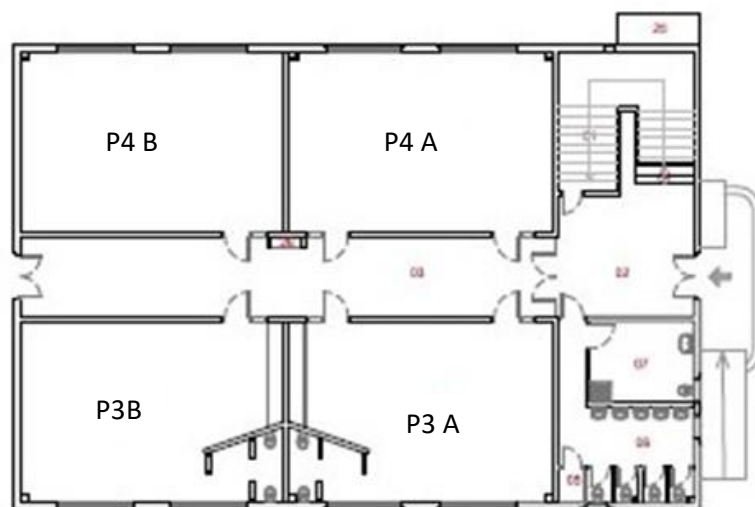
És per això que a l'escola s'han habilitat 2 espais nous de l'edifici escolar: l'aula d'anglès i l'aula polivalent, tot reconvertint-los en aules de tutoria, per atendre-hi els nous grups estables sorgits del desdoblament dels nivells de 5è i 6è. També s'ha habilitat el taller de volum com a espai polivalent per a poder fer l'acollida matinal, un torn de menjador i extraescolars.

7.1. Distribució d'espais

En aquest apartat s'especifica la distribució de grups i espais per facilitar la distribució de l'alumnat. Cal recordar que els grups de 5è i 6è es desdoblen.

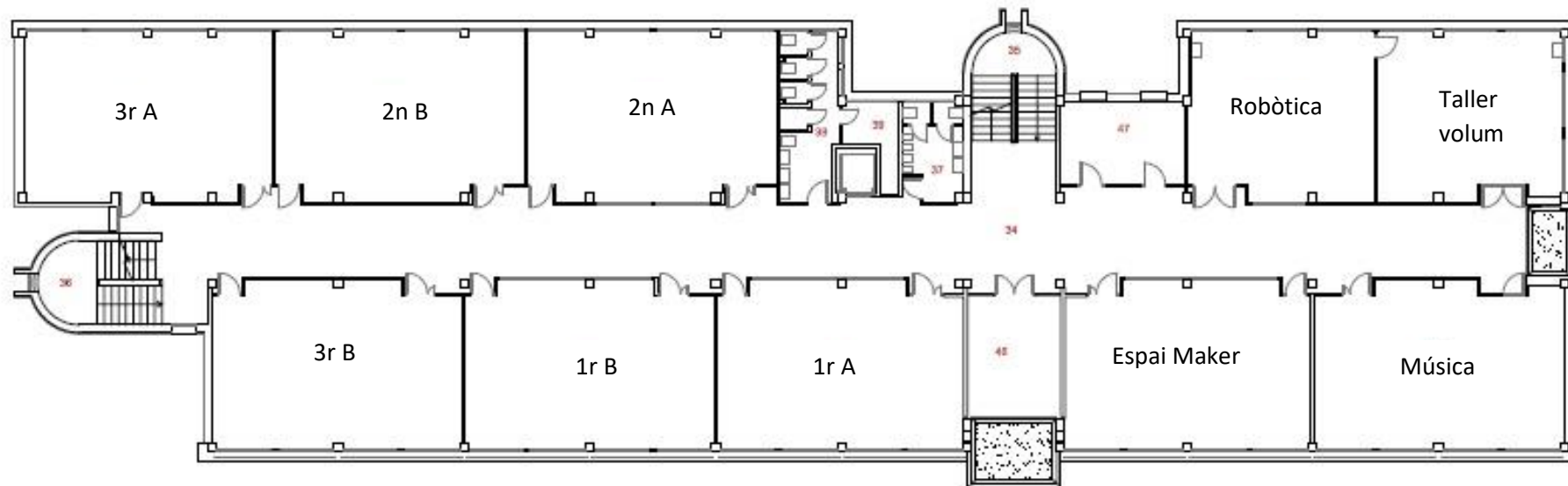
INFANTIL		A	B	C	
Edifici d'infantil	P3	Docent (24h+ 1h)	Docent (24h+ 1h)		+6h infantil + 3h coord.
		Aula P3A = 47'8m²	Aula P3B= 47'8m²		
		16 alumnes	17 alumnes		
	P4	Docent (24h+ 1h)	Docent (24h+ 1h)		
		Aula P4A= 51m²	Aula P4B= 51m²		
		16 alumnes	17 alumnes		
	P5	Docent (24h+ 1h)	Docent (24h+ 1h)		
		Aula P5A= 52m²	Aula P5 B = 52m²		
		22 alumnes	22 alumnes		

Edifici infantil:



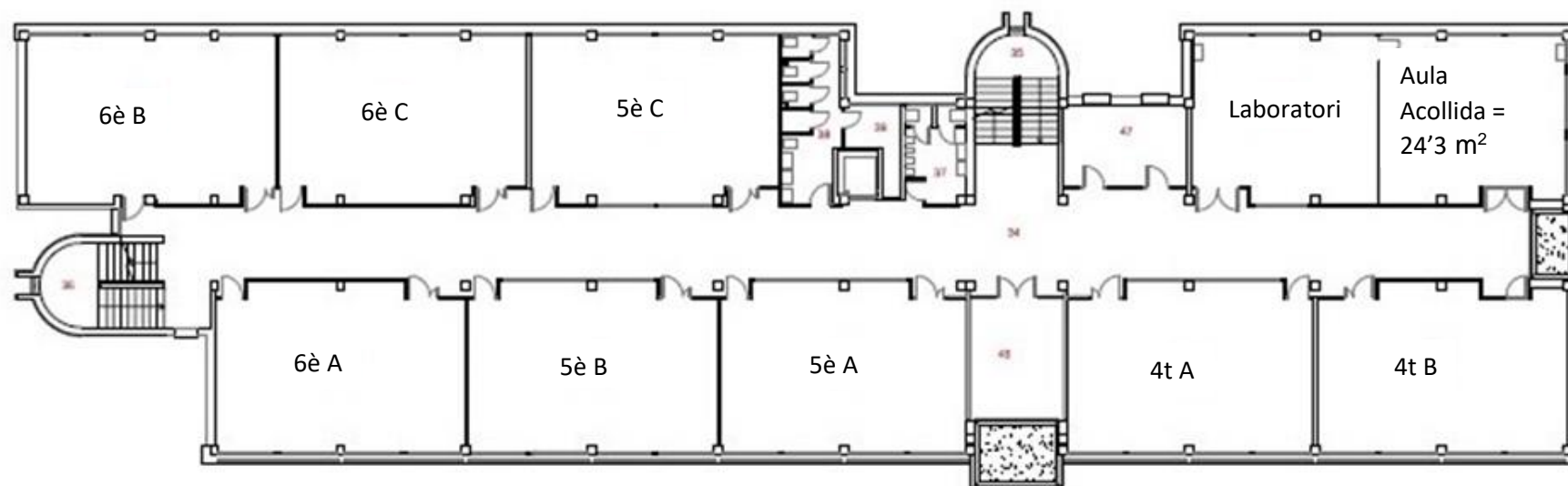
INICIAL I MITJÀ		A	B	C
1r Pis Edifici Primària	1r	Docent (24h+ 6h)	Docent (24h+ 6h)	
		Aula 1rA = 55'8m²	Aula 1rB = 55'8m²	
		16 alumnes	16 alumnes	
	2n	Docent (24h+ 6h)	Docent (24h+ 6h)	
		Aula 2n A = 55'8m²	Aula 2n B = 55'8m²	
		19 alumnes	20 alumnes	
	3r	Docent (24h+ 6h)	Docent (24h+ 6h)	
		Aula 3rA= 55'8m²	Aula 3rB= 55'8m²	
		21 alumnes	22 alumnes	
				+ 12h= 4h música+ 4h Ed física + 6h anglès
				+ 12h= 4h música+ 4h Ed física + 6h anglès
				+ 18h= 4h música+ 4h Ed física + 6h anglès

1r Pis Primària:



SUPERIOR		A	B	C	
2n Pis Edifici Primària	4t	Docent (24h+ 6h)	Docent (24h+ 6h)		+ 18h= 4h música+ 4h Ed física + 6h anglès
		Aula 4tA= 55'8m²	Aula 4tB= 55'8m²		
		25 alumnes	24 alumnes		
	5è	Docent (24h+ 6h)	Docent (24h+ 6h)	Docent (24h+ 6h)	+ 18h= 6h música+ 6h Ed física + 9h anglès
		Aula 5èA= 55'8m²	Aula 5èB= 55'8m²	Aula Polivalent = 55'8m²	
		17 alumnes	17 alumnes	17 alumnes= 55'8m²	
	6è	Docent (24h+ 6h)	Docent (24h+ 6h)	Docent (24h+ 6h)	+ 18h= 3h música+ 6h Ed física + 9h anglès
		Aula 6èA= 55'8m²	Aula 6èB= 55'8m²	Aula Anglès= 55'8m²	
		18 alumnes	17 alumnes	17 alumnes	

2n Pis Primària:



7.2. Organització de grups i professionals:

Grup	alumnes	Docents		PAS i Agents externs		Espais	
		Estable	Temporal	Estable	Temporal	Estable	Temporal
P3 A	15 alumnes	1 docent	Es. música Psicomotricitat		TEI	Aula P3A	Sala gran (psico i teatre)+ Hort
P3 B	16 alumnes	1 docent	Reforç MEE		TEI	Aula P3B	Sala gran (psico i teatre) + Hort
P4 A	15 alumnes	1 docent	Es. música Psicomotricitat			Aula P4A	Sala gran (psico i teatre) + Hort
P4 B	17 alumnes	1 docent	Reforç MEE			Aula P4B	Sala gran (psico i teatre) + Hort
P5A	22 alumnes	1 docent	Es. música Psicomotricitat			Aula P5A	Sala gran (psico i teatre) + Hort
P5 B	22 alumnes	1 docent	Reforç MEE			Aula P5B	Sala gran (psico i teatre)+ Hort
1r A	16 alumnes	1 docent	Es. música			Aula 1rA	Sala gran (teatre) + Hort
1r B	17 alumnes	1 docent	Es. anglès Es. Ed. Física MEE			Aula 1rB	Sala gran (teatre) + Hort
2n A	19 alumnes	1 docent	Es. música Es. anglès			Aula 2nA	Sala gran (teatre) + Hort
2n B	20 alumnes	1 docent	Es. Ed. Física MEE			Aula 2n B	Sala gran (teatre) + Hort
3r A	21 alumnes	1 docent	Es. música Es. anglès Es. Ed. Física		2 Escola Música	Aula 3rA	Sala gran (teatre) + Hort + Aula música (Escola Orquestral)
3r B	22 alumnes	1 docent	MEE		2 Escola Música	Aula 3rB	Sala gran (teatre) + Hort+ Aula música (Escola Orquestral)
4t A	25 alumnes	1 docent	Es. música Es. anglès Es. Ed. Física		2 Escola Música	Aula 4tA	Sala gran (teatre) + Hort+ Aula música (Escola Orquestral)
4t B	25 alumnes	1 docent	MEE		2 Escola Música	Aula 4tB	Sala gran (teatre) + Hort+ Aula música (Escola Orquestral)

5è A	17 alumnes	1 docent	Es. música		1Aula Teatre	Aula 5èA	Sala gran (teatre) + Hort
5è B	17 alumnes	1 docent	Es. anglès		1Aula Teatre	Aula 5èB	Sala gran (teatre) + Hort
5è C	17 alumnes	1 docent	Es. Ed. Física		1Aula Teatre	A. Polivalent	Sala gran (teatre) + Hort
			MEE				
6è A	18 alumnes	1 docent	Es. música		1Aula Teatre	Aula 6èA	Sala gran (teatre) + Hort
6è B	18 alumnes	1 docent	Es. anglès		1Aula Teatre	Aula 6èB	Sala gran (teatre) + Hort
6è C	17 alumnes	1 docent	Es. Ed. Física		1Aula Teatre	Aula Anglès	Sala gran (teatre) + Hort
			MEE				

- ❖ És obligatori l'ús de la mascareta per a tots els adults que entrin al recinte escolar.
- ❖ Tots els docents que entren temporalment en algun grup, caldrà que portin la mascareta posada i respectin les mesures de protecció. Aquests, principalment seran els especialistes, mestres de reforç, personal PAS, mestres de l'escola municipal de música i professional de l'aula de teatre.
- ❖ La professional de l'EAP podrà atendre alumnes dels diferents grups, sempre amb mascareta posada i mantenint la distància de seguretat a l'espai d'educació especial del 1r pis.
- ❖ La vetlladora i la TIS entraran als diferents grups estables on hi hagi alumnes que hagi d'atendre, sempre amb la mascareta posada. A inici de curs s'acabarà de definir en els grups on entraran segons les necessitats. Respecte la vetlladora, ens han atorgat 18 hores per aquest curs, les quals s'assignaran als alumnes amb més necessitats.

7.3. Fluxes de circulació

Per evitar l'aglomeració de persones en un lloc del centre caldrà establir circuits i organitzar la circulació dels diferents membres de la comunitat educativa en llocs i moments determinats. Cal recordar que des de 1r, tothom sempre haurà de portar la mascareta i mantenir la distància de seguretat. Els diferents recorreguts que es facin pel recinte escolar, sempre es procurarà que es facin per la dreta i en files.

El despatx d'entrevistes s'utilitzarà com a zona d'atenció a l'alumnat i professorat que presenti símptomes: serà el **punt COVID**.

Entrades i sortides:

Partint de les indicacions establertes en el ["Pla d'actuació de centre 2021-22"](#):

"El centre ha d'identificar tots els accessos possibles; establir els punts d'entrada i sortida, i marcar quins grups accedeixen per cada punt. A cada un dels accessos, l'entrada i la sortida s'ha de fer per un o diversos grups estables de manera esglaonada, tenint en compte les característiques del centre, tant des del punt de vista de l'edifici com del volum d'alumnes. Els alumnes han de portar la mascareta posada. Es recomana que pares i mares només accedeixin a l'interior del recinte escolar en el cas que ho indiqui el personal del centre, seguint totes les mesures de protecció establertes, utilitzant mascareta i sempre mantenint la distància de seguretat. Si l'entrada i sortida de famílies al recinte del centre es fa pel pati, l'alumnat pot ser acompanyat per la família. En qualsevol cas, els adults que acompanyin els infants o joves han de ser els mínims possibles i han de complir rigorosament les mesures de distanciament físic de seguretat i ús de mascareta. Es recomana que aquestes persones estiguin vacunades amb la pauta completa.

En entrar al centre els alumnes s'han de rentar les mans amb gel hidroalcohòlic, mantenir la distància sanitària i portar la mascareta posada.."

Des de l'escola Rocafonda establim un seguit de criteris a seguir:

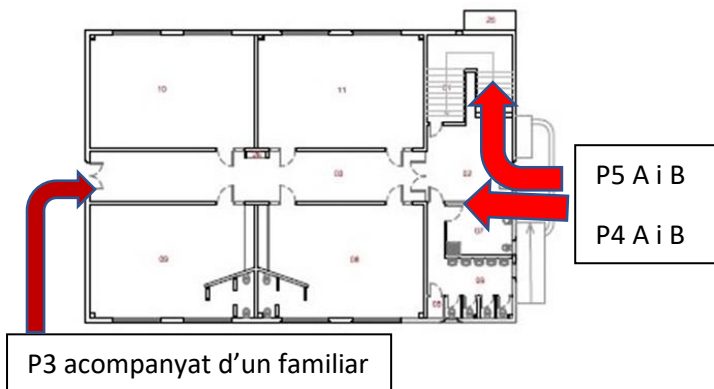
- ❖ Per evitar aglomeracions l'acompanyament dels infants a l'escola el farà una única persona. Les persones que portin i recullin els alumnes hauran de guardar també les distàncies fora de les instal·lacions i només podran accedir en el pati, a excepció de l'alumnat de P3, els familiars dels alumnes de P4 a 3r a les sortides.
- ❖ Els **alumnes de 1r fins a 6è hauran de dur mascareta posada** des de casa.
- ❖ Els mestres de suport i personal PAS vetllaran pel fluxe i circulació.

- ❖ Els alumnes de P3 seran acompanyats i recollits per un familiar a l'aula.
- ❖ Sempre que les condicions meteorològiques ho permetin, els alumnes de P4 fins a 3r seran recollits i entregats a les famílies en files al pati, en llocs estratègics.
- ❖ Els alumnes de 4t fins a 6è, faran files al pati a les entrades (en llocs marcats) i sortiran sols del recinte escolar acompanyats per un docent fins a la sortida.
- ❖ En cas que ploqui, els alumnes de P4 A i B seran recollits i entregats per la porta de darrere infantil i els alumnes de P5 A i P5B per la porta de davant d'infantil.
- ❖ Els germans grans que acompanyen a germans petits, hauran d'acompanyar-los en el punt de trobada dels més petits i seguidament dirigir-se al seu punt de trobada.

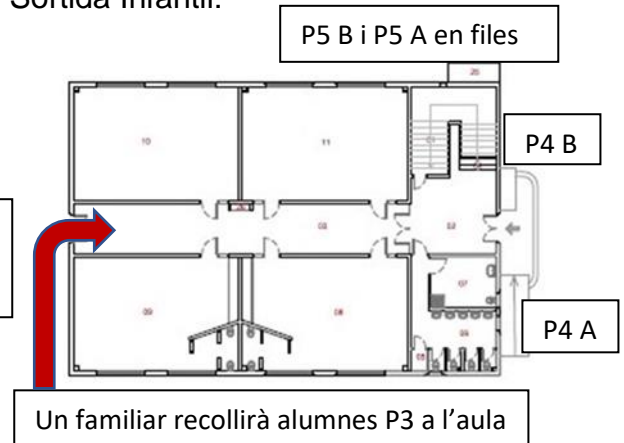
Com que a l'escola comptem amb diferents accessos als edificis, tot l'alumnat entrarà i sortirà a la mateixa hora.

Grup	Accés	Horari				Pati
		Matí		Tarda		
		Entrada	Sortida	Entrada	Sortida	
P3 A	Porta darrere infantil	9:00	12:00	15:00	17:00	11:10-11:45 (pati infantil)
P3 B	Porta darrere infantil	9:00	12:00	15:00	17:00	11:10-11:45 (pati infantil)
P4 A	Porta davant infantil	9:00	12:00	15:00	17:00	10:30-11:00 (pati infantil)
P4 B	Porta davant infantil	9:00	12:00	15:00	17:00	10:30-11:00 (pati infantil)
P5 A	Porta davant infantil	9:00	12:00	15:00	17:00	10:30-11:00 (pati infantil)
P5 B	Porta davant infantil	9:00	12:00	15:00	17:00	10:30-11:00 (pati infantil)
1r A	Entrada principal	9:00	13:00	15:00	17:00	11:00-11:30 (pati primària)
1r B	Entrada principal	9:00	13:00	15:00	17:00	11:00-11:30 (pati primària)
2n A	Entrada principal	9:00	13:00	15:00	17:00	11:00-11:30 (pati primària)
2n B	Entrada principal	9:00	13:00	15:00	17:00	11:00-11:30 (pati primària)
3r A	Porxo primària	9:00	13:00	15:00	17:00	11:00-11:30 (pati primària)
3r B	Porxo primària	9:00	13:00	15:00	17:00	11:00-11:30 (pati primària)
4t A	Entrada sala gran	9:00	13:00	15:00	17:00	10:30-11:00 (pati primària)
4t B	Entrada sala gran	9:00	13:00	15:00	17:00	10:30-11:00 (pati primària)
5è A	Entrada sala gran	9:00	13:00	15:00	17:00	10:30-11:00 (pati primària)
5è B	Porxo primària	9:00	13:00	15:00	17:00	10:30-11:00 (pati primària)
5è C	Porxo primària	9:00	13:00	15:00	17:00	10:30-11:00 (pati primària)
6è A	Porxo primària	9:00	13:00	15:00	17:00	10:30-11:00 (pati primària)
6è B	Porxo primària	9:00	13:00	15:00	17:00	10:30-11:00 (pati primària)
6è C	Porxo primària	9:00	13:00	15:00	17:00	10:30-11:00 (pati primària)

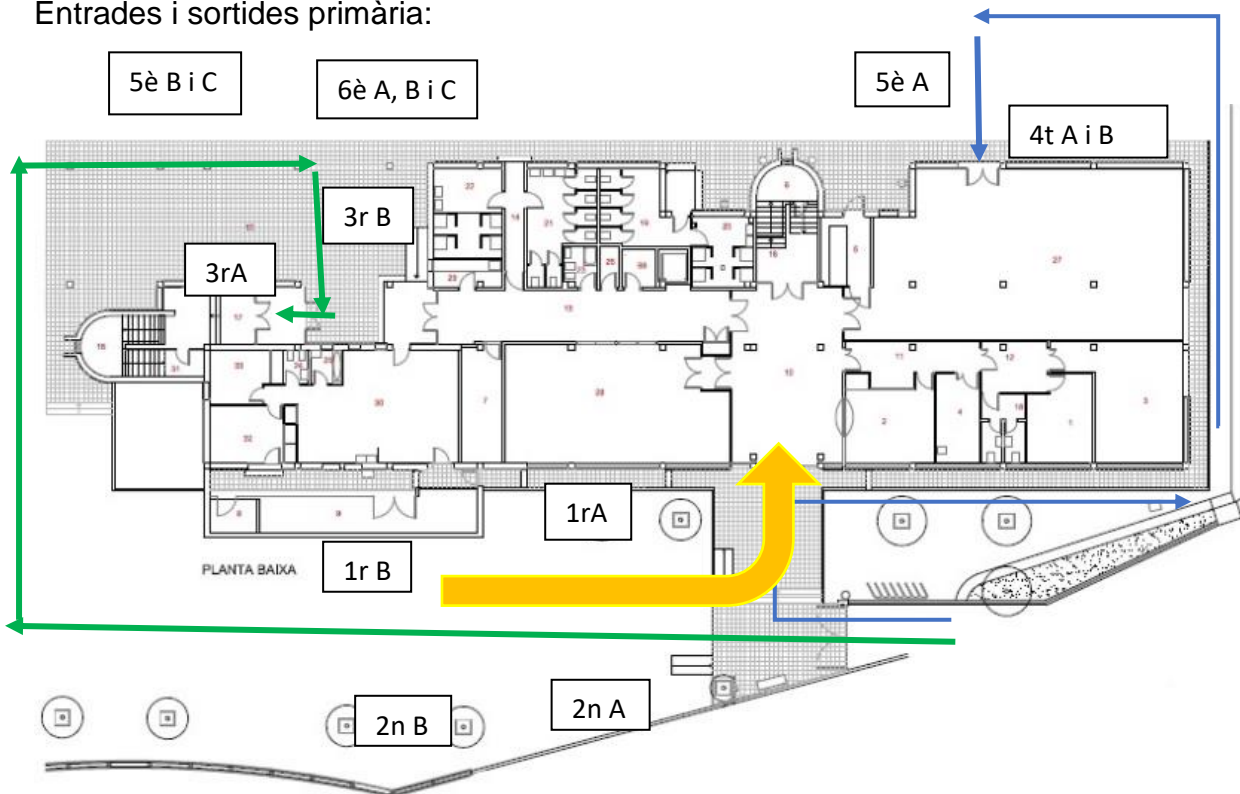
Entrada Infantil:



Sortida Infantil:



Entrades i sortides primària:



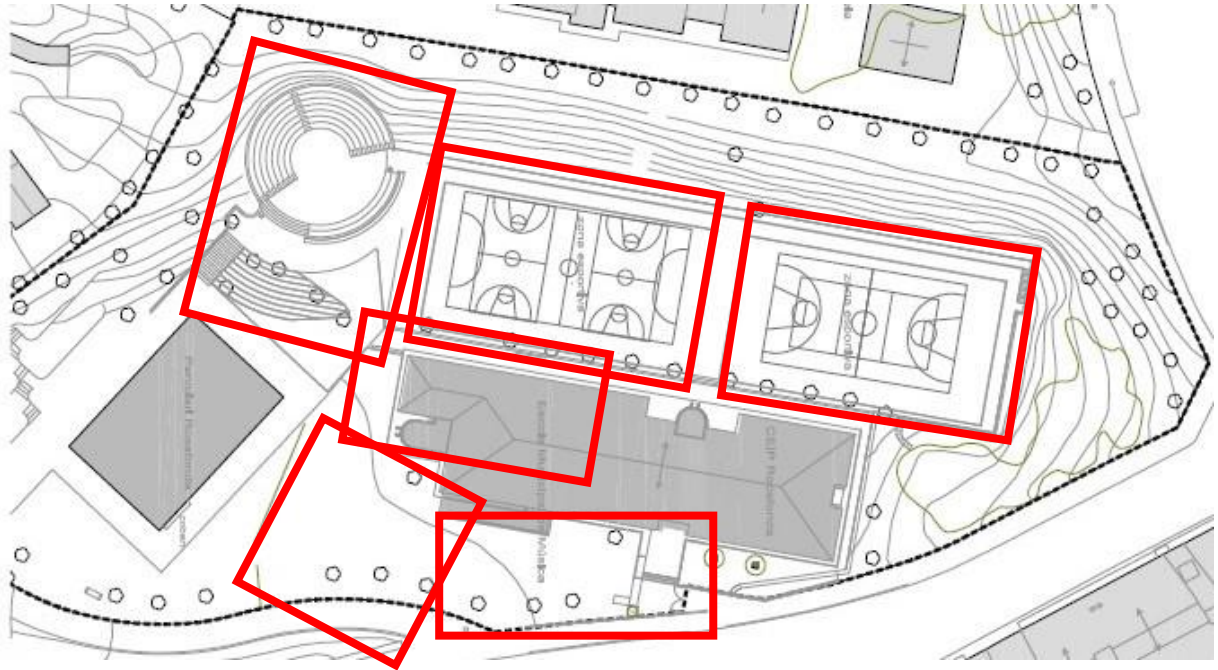
7.4. Patis

Tal i com diu el Pla d'actuació pel curs 2021-22, "A l'espai del pati s'hi pot permetre la interacció de diferents grups de convivència estable, fent ús de la mascareta". És per això que a l'escola els alumnes podran interaccionar durant aquest espai de temps, no obstant, mantindrem els diferents sectors de pati on hi haurà sempre un docent per a

vigilar que els alumnes segueixin les mesures de seguretat i per fer propostes amb el material de cada sector.

Les baixades al pati sempre seran per l'escala interior de l'edifici de primària i el retorn a les aules sempre serà per l'escala del porxo.

Aquest any i per prevenció, els alumnes esmorzaran a l'aula abans o després d'anar al pati, asseguts cadascú al seu lloc de taula.



Es recomana que l'educació física es faci a l'**aire lliure** —a l'espai del pati— sempre que sigui possible, evitant la franja horària de major exposició solar durant els mesos de calor. Si l'activitat té lloc a l'exterior i/o es mantenen els grups estables no serà necessari l'ús de mascareta.

7.5. Circulació pels passadissos:

Els docents hauran de vetllar perquè els diferents grups no coincideixin en els passadissos i els lavabos a fi d'evitar aglomeracions i mantenir la distància física. Quan coincideixin més d'un grup estable caldrà mantenir la distància interpersonal d'1,5 metres i portar mascareta. Sempre es procurarà que la circulació es faci pel costat dret.

El temps de desplaçament serà de 5 minuts entre grup i grup, per cada itinerari coincident, per evitar cap contacte entre grups.

Els **lavabos**, també seran referenciats per a grups concrets i caldrà anar amb la mascareta posada.

Ascensor: S'ha de reservar l'ascensor per a les persones que presenten dificultats per a la mobilitat i el seu personal de suport, si s'escau. L'ús serà esporàdic.

7.6. Espais d'ús comú

Com s'ha indicat en els anteriors apartats, cada grup estable tindrà un únic espai de referència. Tot i això, de forma excepcional hi ha espais que s'utilitzaran per a més d'un grup amb uns horaris establerts i amb unes condicions concretes. Els espais són:

- ❖ **Sala Gran:** Aquest espai es farà servir als matins pels alumnes d'infantil, per a fer psicomotricitat. On en acabar l'activitat caldrà ventilar bé tot l'espai. A les tardes es farà servir per a les sessions de teatre. Sempre que sigui possible, l'ús d'aquest espai es farà amb les finestres obertes, per tal d'assegurar una bona ventilació de l'espai.
- ❖ **Aula de música:** Aquest espai es farà servir per a les classes de música amb els grups de convivència. Sempre que sigui possible es faran les sessions amb les finestres obertes, i sinó amb una ventilació de 10 minuts entre classe i classe.
- ❖ **Hort:** L'hort es dividirà per feixes, les quals s'assignaran als diferents grups estables amb un horari i calendari d'ús establert i diferenciat per a cada grup.
- ❖ **Aula- Taller:** Aquest espai, bàsicament, es farà servir per a l'acollida matinal i pels extraescolars. Si fos necessari, per manca d'espai i/o perquè hi ha massa torns, també es podria fer servir per a menjador. Sempre en acabar l'activitat caldrà ventilar l'espai.
- ❖ **Laboratori/ Robòtica / Espai maker:** Són espais d'usos comuns, els quals hauran de tenir uns horaris fixats i quan es faci alguna activitat serà mantenint una bona ventilació dels espais (si pot ser durant tota la sessió).

La nova evidència mostra que la via de transmissió a través de les superfícies és molt menys rellevant del que s'havia considerat inicialment. Per aquest motiu, durant el curs 2021-2022 **no serà necessària l'aplicació dels protocols de neteja** establerts per al curs 2020-2021.

La neteja i la posterior desinfecció d'espais s'ha de fer amb una periodicitat diària al final de la jornada, procurant incidir més en aquelles superfícies de contacte habitual.

No és necessària la desinfecció d'espais dins l'horari lectiu. Es permet que els alumnes **comparteixin materials portats de casa** sempre que compleixin condicions d'higiene. **Les zones exteriors** són espais de baix risc de transmissió del coronavirus. Per aquest motiu, s'aconsella utilitzar espais com el pati per a la realització d'aquelles activitats puguin fer-se a l'aire lliure.

7.7. Adaptació de P3

Considerem que el procés d'adaptació a P3 i durant tot el curs és molt important el contacte directe amb les famílies, es per això que un únic acompanyant familiar pot accedir a l'entrada i a la sortida de l'aula. Aquest acompanyant haurà de seguir les mesures de prevenció i seguretat establertes d'ús de mascareta obligatòria i de mantenir la distància.

Durant la setmana del 13 al 17 de setembre de 2021 l'escola desenvoluparà el procés d'adaptació, com s'ha fet cada any, de P3. Aquesta adaptació inclou les entrevistes que es desenvoluparan amb les famílies els primers dies de setembre, les quals podran ser presencials i/o via meet,

7.8. Atenció a la diversitat

Valorant les conseqüències del confinament en el desenvolupament cognitiu, afectiu i social de l'alumnat vulnerable, el Departament d'Educació fixa els següents criteris:

- Garantir una educació equitativa i inclusiva amb propostes didàctiques que contemplin la diversitat i les diferències entre l'alumnat des del principi amb estratègies educatives que facilitin el compromís de l'alumnat i recursos del disseny universal per a l'aprenentatge (DUA).
- Afavorir agrupaments de l'alumnat que afavoreixin l'atenció inclusiva impedit la composició d'agrupacions homogènies per nivells d'aprenentatge ni per necessitat de mesures i suports addicionals o intensius.
- Establir mecanismes d'avaluació dels aprenentatges escoltant l'alumnat, dialogant i potenciant la funció reguladora de l'avaluació.

Pel que fa a l'alumnat amb NEE, es prioritzarà l'atenció directa i la integració del Personal d'Atenció Educativa i dels/les especialistes de Pedagogia Terapèutica, en els grups estables on siguin més necessaris, com també dels professionals de fora del centre (EAP, CREDA, CREDV, CRETDIC, CEEPSIR...).

7.9. L'escola digital

El Departament d'Educació vetllarà perquè cada centre educatiu disposi de connexió telemàtica i de la formació i els equipaments específics que permetin l'aprenentatge telemàtic de tot l'alumnat. També, caldrà disposar de material i documentació per poder treballar des de casa.

Per tal d'adaptar l'escola a una possible situació de tancament o semi-tancament, la Programació General Anual contemplarà els següents aspectes:

- Inversió per dotar al centre de suficients equipaments digitals per poder cedir a l'alumnat que ho necessiti de forma immediata.
- Detecció de les necessitats de connectivitat de l'alumnat i gestionar-ne l'accés via Ajuntament i Departament d'Educació.
- Manteniment del compte corporatiu Gsuite per a tot l'alumnat des de P3 fins a 6è i a tot el professorat.
- Establiment d'un espai, drive de recursos, destinat a vehicular les propostes educatives de tots els cursos i el treball de tot el professorat des de casa.
- Priorització de l'aprenentatge de les eines Google i l'entorn virtual d'aprenentatge de l'escola (Google Classroom) des del primer trimestre a partir de P3.
- Assessorament i acompanyament al nou professorat en l'ús de les eines digitals de l'escola.
- Priorització de material didàctic de caràcter digital.
- Transmissió dels materials didàctics de l'escola als entorns virtuals del centre.
- Acompanyament de les famílies en l'entorn virtual del Google Classroom.

8. Serveis complementaris

8.1. Menjador

El servei de menjador escolar, que inclou l'àpat i les activitats posteriors fins a la represa de l'activitat lectiva, d'entrada, s'organitzarà en l'espai habilitat a tal efecte que es troba a l'edifici d'infantil.

Cal tenir en compte que, actualment, ja es fan tres tornos d'àpats i que és un espai on poden coincidir diversos grups estables. Així doncs, els integrants d'un mateix grup estable seuran junts en una o més taules. Es mantindrà la separació entre les taules de grups diferents. A partir de la mitjana dels usuaris del menjador de l'any anterior, s'ha decidit que es mantindran els tres tornos, però s'habilitarà un espai més:

1r Torn: de 12:00 a 13:00 per a tot l'alumnat d'infantil. En acabar l'àpat, els infants de P3 aniran a dormir a una aula de P3 posant els llits amb el distanciament de 1'5m i els alumnes de P4 i P5, aniran al pati d'infantil.

2n Torn: d'13:00 a 14:00 pels alumnes de 1r, 2n i 3r. Se'ls recollirà a les aules per grups estables i de manera esglaonada aniran a l'espai del menjador entrant per la porta del darrere d'infantil. Un cop acabin l'àpat, també de forma esglaonada i per grups estables sortiran de l'edifici per la porta del davant d'infantil i aniran al pati de primària.

3r Torn: de 14:00 a 15:00 pels alumnes de 4t, 5è i 6è. Aquests alumnes quan acabin les classes estaran al pati de primària. A l'hora d'anar al menjador, els alumnes aniran al menjador de forma esglaonada entrant per la porta de darrere d'infantil. Un cop acabat l'àpat es quedaran al mateix espai fins a les 15:00 que aniran a la seva classe acompanyats pels monitors i amb els seus grups estables.

En el cas que la meteorologia no permeti anar al pati, cada grup estable es quedarà a la seva aula fins a l'hora del seu torn de menjar.

En el moment que se sàpiga el nombre total d'alumnes que es queden al menjador, es valorarà la possibilitat de realitzar alguns canvis i/o modificacions en els tornos i/o espais.

Algunes de les normatives a seguir, seran (especificades a un [protocol menjador](#)):

- ❖ Tots els alumnes que facin ús del servei de menjador hauran de portar mascareta (de P3 a 6è).

- ❖ Entre torn i torn cal fer la neteja, desinfecció i ventilació del menjador i dels espais de lavabos, etc.
- ❖ S'organitzarà separatament i de forma esglaonada, l'entrada i la sortida dels infants dels diferents grups a l'espai del menjador.
- ❖ Cal garantir el rentat de mans abans i després de l'àpat.
- ❖ El menjar s'ha de servir en plats individuals, evitant compartir-lo (no es posaran amanides, ni setrilleres, ni cistelles del pa al centre de la taula) i el servirà el monitor assignat.
- ❖ L'aigua pot estar en una gerra però serà una persona adulta responsable qui la serveixi durant tot l'àpat.
- ❖ Cal garantir les condicions de seguretat alimentària per al trasllat i servei dels aliments. No cal utilitzar elements isotèrmics.
- ❖ Els monitors de menjador han d'utilitzar obligatòriament la mascareta.
- ❖ Les activitats posteriors i/o anteriors als àpats es realitzaran, preferiblement, a l'aire lliure, amb ocupació diferenciada d'espais per a cada grup estable. Quan això no sigui possible cal fer ús de la mascareta.
- ❖ Els alumnes de P3, a l'hora d'anar a dormir, es posaran els llits garantint una distància d'1metre.

El professorat i el personal d'administració i serveis del centre podrà fer ús del servei de menjador escolar però s'ubicaran per a fer l'àpat a la sala de mestres, aules d'educació especial, aula d'acollida, etc i mantenint en tot moment la distància de seguretat d'1,5 metres.

En cas de confinament d'algun grup, la cuina prepararà el menjar en carmanyoles i les famílies l'hauran de venir a buscar a l'escola entre les 11:45 i les 12:00.

La Cuina: En cas de tancament dels centres per a les activitats docents, la cuina podrà romandre oberta per fer els menús per l'alumnat amb ajut de menjador.

- ❖ Cal ressaltar que els pagaments del menjador s'hauran de fer exclusivament a través del TPVescola, ja que **no s'acceptaran diners en metàl·lic**. Pels alumnes becats, conjuntament la coordinadora de menjador i un membre de la família, marcaran un calendari de dies que seran inamovibles, a no sé que l'infant estigui malalt.
- ❖ Per a tots els imprevistos que puguin anar sorgint, es facilitarà un telèfon de contacte amb la coordinadora de menjadors.

- ❖ L'empresa de menjador, a inici de curs, farà una reunió amb les famílies via meet, per explicar el protocol de menjador que se seguirà aquest any.

8.2. Acollida matinal i de migdia

Acollida matinal:

L'horari d'aquesta activitat és de 7:45 a 9:00 del matí. És recomanable que el període d'acollida es faci en un espai exterior, sempre que sigui possible, sinó, s'habilitarà l'espai de l'aula taller on caldrà que es mantingui la distància interpersonal d'1,5 metres i fer ús de la mascareta. El responsable de l'acollida haurà de portar sempre la mascareta posada.

Cada infant ha d'anar acompanyat per un únic familiar. Abans d'entrar al centre s'ha de rentar les mans amb gel hidroalcohòlic i un cop dins ha de mantenir la distància de seguretat d'1,5 metres amb la resta de persones que estiguin a l'espai d'acollida.

Quan finalitzi el període d'acollida, els infants són acompanyats al seu punt de trobada, i tant els responsables com els infants han de portar les mascaretes. Acabat l'horari d'acollida cal ventilar, netejar i desinfectar l'espai.

Acollida de migdia:

L'horari és de 12 a 13h pels alumnes d'infantil. Sempre que el temps ho permeti, es farà al pati d'infantil, on se separarà els infants per grups estables. Els dies de mal temps, s'utilitzarà l'aula de P4 A mantenint la distància d'1'5metres entre infants de diferents grups de convivència. Acabat l'horari d'acollida cal ventilar, netejar i desinfectar l'espai.

8.3. Extraescolars

Els centres duen a terme les activitats extraescolars previstes en la seva programació general anual, d'acord amb el pla sectorial vigent.

En la mesura del possible, es recomana començar les activitats extraescolars el mes d'octubre, ja que d'aquesta manera els centres tindran temps per organitzar-les.

Les extraescolars de l'escola les gestiona Educa+ i organitzades per l'Ajuntament de Mataró. Es duran a terme les activitats previstes en la programació general anual, d'acord amb el pla sectorial vigent.

Les despeses generades per les extraescolars seran assumides per l'organitzador de l'activitat. La gestió dels extraescolars, així com la reunió amb les famílies es farà via

meet, telefònicament o via mail. S'està redactant el **Protocol** per aquesta activitat que serà a acord amb aquest Pla d'organització de centre, on també es concretaran les activitats a realitzar i els espais d'ús.

8.4. Aprenem suant

El Projecte **Aprenem Suant**, se seguirà fent els **dimarts de 17:00 a 18:15**, però establint grups estables d'edat i si és possible de nivell, i amb un monitor de referència. Durant tota l'activitat, caldrà mantenir les mesures de protecció i higiene establertes per Catsalut.

Es sectoritzarant els diferents espais del pati, per tal de que els diferents grups no es barregin entre ells.

La gestió del projecte, així com si s'han de fer reunions, entrevistes amb les famílies es farà via meet, telefònicament o via mail.

9. Material escolar

La nova evidència mostra que la via de transmissió a través de les superfícies és molt menys rellevant del que s'havia considerat inicialment. Per aquest motiu, durant el curs 2021-2022 no serà necessària l'aplicació dels protocols de neteja establerts per al curs 2020-2021.

La neteja i la posterior desinfecció d'espais s'ha de fer amb una periodicitat diària al final de la jornada, procurant incidir més en aquelles superfícies de contacte habitual.

No és necessària la desinfecció d'espais dins l'horari lectiu tot i que es valora la importància d'incloure-la dins l'aprenentatge pedagògic d'ordre i neteja d'espais.

Es permet que els alumnes comparteixin materials portats de casa sempre que compleixin condicions d'higiene

Seguint les indicacions i la línia d'escola de tenir el material socialitzat, es tornarà a compartir el material d'aula entre els infants d'un mateix grup estable.

No obstant, els alumnes de 4t fins a 6è, mantindran un estoig individualitzat amb els diferents materials individuals que necessiten pel seu dia a dia. Aquest estoig es quedarà sempre al centre.



L'ús de tablets, portàtils, ordinadors i dispositius de robòtica implicarà un rentat de mans abans i després del seu ús, com també un rentat amb una tovalloleta humida o desinfectant del dispositiu en acabar-lo de fer servir.

Aquest any, a cada alumne/a de 1r fins a 6è, des de l'escola, se li donarà una ampolla d'aigua. L'ampolla d'aigua que serà d'ús individual no sortirà del centre i s'anirà omplint d'aigua de l'aixeta quan els mestres ho considerin oportú. També es netejarà en el centre.



Els alumnes de primària, també tindran una bosseta individual per a guardar la seva masareta quan els hi digui el mestre/a. Aquesta bosseta, també serà d'ús exclusiu al centre i es guardarà en el calaixet individual.



Respecte el material personal de cada infant, que porta de casa, es guardaran a uns mobles amb calaixos que hi ha a cada aula per aquesta funció. Cada infant tindrà un

calaix identificat amb el seu nom, on guardarà: la seva cartera, jaqueta, bata, ampolla d'aigua, estoig i també una bossa on hi posarà la seva mascareta. Cada tutor/a gestionarà la millor manera, per tal de que els infants no s'aglomerin davant els calaixos.



Es dotarà de gel hidroalcohòlic a cada espai-aula que gestionarà el/la docent responsable de cada grup.

Aquest any, com ja has va fer el curs anterior, es demanarà a tot l'alumnat que porti un paquet de tovalloles humides i un rotllo de paper de cuina.



Com a norma d'escola els **alumnes no podran portar joguines de casa**, a excepció de quan es demani material per a treballar projectes o centres d'interès de la classe.

10. Organització pedagògica

Amb una situació de pandèmia com l'actual, durant el curs 2021-2022 es procurarà mantenir el màxim de projectes i maneres de treballar del centre, però fent alguns canvis organitzatius i incorporant els diferents protocols de seguretat establerts pel PROCICAT i de les diferents instruccions rebudes des del Departament d'educació.

A la programació general anual (PGA) de l'escola s'intentarà reflectir els diferents canvis i maneres de fer, al mateix temps que s'adjuntarà aquest pla de reobertura.

10.1. Projectes de centre

Es mantindran els següents projectes i/o metodologies:

Tallers d'infantil: Es realitzaran 8 tallers rotatius per trimestre.

Tallers de plàstica de primària: Es faran els 6/7 tallers amb rotació de cada 4 setmanes.

Racones: Es faran rotatius i de lliure circulació dins del grup estable, es podrà convidar a un únic familiar (racons d'infantil), però es deixarà de fer racons internivell.

Robòtica: Cada tutor/a, com a mínim, farà 1 hora la setmana de robòtica dins del seu grup estable i en el seu espai assignat. En finalitzar la sessió caldrà desinfectar i netejar els diferents dispositius usats.

Eix transversal: D'infantil a 3r es seguirà treballant com a projecte del nom de la classe. De 4t a 6è caldrà valorar si es podrà seguir fent la setmana cultural.

Programa aliances Magnet: Els diferents projectes i activitats realitzades amb persones del Tecnocampus es faran mantenint les distàncies de seguretat i portant mascareta.

Festes de l'escola: La celebració de les diferents festes escolars s'adaptarà a la situació d'emergència sanitària i es considerarà la seva celebració emprant les mesures de seguretat fixades pel Departament de Salut en aquell instant. La voluntat de l'escola és obrir les festes a la comunitat. Per tant, es cercaran espais i fórmules que ho permetin sempre que sigui possible. La retransmissió en directe, la seqüenciació en diferents dies i la celebració d'actes parcials es decidirà des de l'equip de coordinació pedagògica abans de cada celebració. L'equip directiu, a la Programació General Anual (PGA) fixarà quines festes es celebraran i en quines dates.

Pastorets: cada grup classe de 6è s'assignarà unes escenes en concret de l'obra de teatre. L'actuació final serà el muntatge d'un vídeo gravant les diferents escenes per separat amb la decoració i vestuari. També es podran fer els Pastorets vivents com l'any passat.

Treball del classroom i g-suite: Es mantindrà el treball del classroom de P3 fins a 6è per tal d'anar assolint la competència digital. Al mateix temps que serà l'eina d'aprenentatge diari, en el cas de confinament d'un grup.

Hort escolar: A infantil se seguirà treballant el dia de tallers. Per a la primària caldrà establir un horari per a cada grup classe que treballi una part de la seva feixa.

Celebracions d'aniversaris: Se seguiran celebrant els aniversaris dins dels grups estables, però seguint totes les normes de seguretat establertes. Aquestes celebracions es faran dins de l'aula, on el tutor/a serà qui repartirà el menjar. No es podran portar sucres ni altres begudes.

Venda coques 6è: D'entrada no es podrà fer aquesta activitat. És per això que, se seguiran buscant altres estratègies per tal de que els alumnes de 6è puguin fer una recollida de diners pel seu viatge a Granada.

Comissions 5è: cada any es fan diferents activitats per a poder anar recollint diners per a fer el viatge de 6è. Les activitats que es feien són: fer bar pel dia de preparem l'hort, venda de calendaris, samarretes i/o bosses, bar per la festa d'escola, etc. La viabilitat de realitzar tot aquest seguit d'activitats s'hauran d'anar valorant, segons com vagi evolucionant la pandèmia. Però se'n podran fer d'altres, que no suposin un contacte directa entre persones. Per l'organització d'aquestes activitats, les trobades es faran via meet.

Mediació i resolució de conflictes: se seguirà fent el racó de la Pau als cursos de P5 fins a 4t, i en els de 5è i 6è.

10.2. Projectes amb altres entitats

Teatre a l'escola: Aquesta activitat la fan els grups de 5è i 6è. Se seguirà fent intentant tenir el màxim de ventilació a la sala gran i, si el temps ho permet, fent l'activitat a l'odeó de l'escola.

Piscina: És una activitat que fan els grups de 2n, i se seguiran les normes i consideracions que marquin des de la piscina municipal de Mataró. Aquest any, durant el primer quadrimestre hi assistiran els alumnes de 2nA i durant el segon quadrimestre els alumnes de 2n B.

Escola Orquestral: Aquesta activitat la fan els grups de 3r i 4t, es realitzarà a l'aula de música sempre que es pugui amb les finestres obertes, o sinó es ventilarà l'espai en cada canvi de grup.

Espectacles de música i dansa: Cliqua, Fem dansa, Cantània, Flabiols. Caldrà veure quines condicions de seguretat marquen els diferents espectacles, si és que es porten a terme, i ens adaptarem a elles tot seguint els protocols de distància de seguretat i mascareta.

Pla educatiu d'entorn: Se seguiran les condicions i normes de seguretat que marquin les diferents entitats.

11. Mesures de protecció i prevenció

El personal treballador i tota la comunitat educativa ha de conèixer els protocols i els nous procediments i mesures a aplicar per tal d'evitar el risc de contagi.

Es tracta de les mesures més efectives per a preservar la salut dels infants així com del personal docent i no docent, i de les famílies.

Es distribuïran per diferents espais del centre, [cartells](#) (els creats pel Departament de Salut) i una [infografia](#) per a les famílies (creada per l'escola) recordant la importància de seguir les mesures de prevenció, sobre tot el rentat de mans, el distanciament físic i la utilització correcta de la mascareta. Es farà un treball exhaustiu sobre aquests hàbits. Tot això es tindrà en compte abans de l'obertura del centre i es penjaran en llocs visibles. Durant la jornada lectiva, s'aniran recordant. La infografia també es farà arribar a les famílies digitalment.

Distanciament físic: La distància física interpersonal de seguretat, tant en espais tancats com a l'aire lliure, s'estableix en 1,5 metres, en general, amb l'equivalent a un espai de seguretat de 2,5 m² per persona, i és exigible en qualsevol cas, excepte entre persones que tinguin un contacte proper molt habitual, com és el cas dels grups de convivència estables.

Per tant, **en els grups estables no és necessari requerir la distància física interpersonal** de seguretat establerta en 1,5 metres (o la superfície equivalent de seguretat de 2,5 m²).

Rentat de mans: Es tracta de les mesures més efectives per a preservar la salut dels alumnes així com del personal docent i no docent. (No estarà permès l'ús de guants per evitar mals usos i sensació falsa de seguretat)

Es requerirà rentat de mans o posar-se gel hidroalcohòlic dels alumnes com a mínim 5 cops al dia i en les situacions següents:

- ❖ A l'arribada i a la sortida del centre educatiu.
- ❖ Abans i després dels àpats.
- ❖ Abans i després d'anar al WC. (infants continents),
- ❖ Abans i després de les diferents activitats (també de la sortida al pati).

En el cas del personal que treballa a l'escola, el rentat de mans i/o posar-se gel hidroalcohòlic, es durà a terme:

- ❖ A l'arribada al centre, abans del contacte amb els infants.
- ❖ Abans i després d'entrar en contacte amb els aliments, dels àpats dels infants i dels propis.
- ❖ Abans i després d'acompanyar un infant al WC.
- ❖ Abans i després d'anar al WC.
- ❖ Abans i després de mocar un infant (amb mocadors d'un sol ús).
- ❖ Com a mínim una vegada cada 2 hores.

Mascaretes: En funció de la immunitat assolida amb la vacunació, el context epidemiològic i la normativa vigent, l'ús de la mascareta per a l'inici del curs 2021-2022 és la que es mostra a continuació. Aquesta mesura pot ser susceptible de canvis al llarg del curs segons l'evolució de la pandèmia i l'augment dels percentatges de vacunació. Considerant els diferents grups d'edat, les recomanacions serien les següents:

- ❖ **Educació infantil (3-6 anys):** No obligatòria. Com a escola, hem decidit **no fer-la servir en tot el dia**. Els patis seguiran sent sectoritzats per mantenir els grups de convivència.
- ❖ **Educació primària (6-12 anys):** Obligatòria. Tal i com ens indica el Pla d'actuació pel curs 2021-22, de 1r a 6è, **serà obligatori l'ús** de les mascaretes durant tota la jornada lectiva a excepció de les sessions d'educació física. **És obligatòria a les entrades i sortides del centre, i al pati. L'han de dur de casa.**
- ❖ **Personal docent i no docent:** Obligatòria. Tot el personal, famílies, persones adultes externes, etc. és d'**ús obligatori**. També serà obligatori durant totes les reunions.

La mascareta indicada en l'àmbit educatiu és de tipus higiènic, en compliment de la norma UNE.

Així doncs, es fa **obligatori l'ús de mascareta** per a tota persona que entri al centre.

Temperatura: És **obligatori que les famílies**, cada dia abans d'anar a l'escola, prenguin la temperatura dels seus fills/es. Els centres disposen de termòmetres de

distància incorporats a la farmaciola per si un infant o adolescent es troba malament durant la jornada lectiva, però no es considera necessari prendre la temperatura diàriament en el moment de l'accés al centre.

11.1. Ventilació, neteja i desinfecció d'espais

Pautes de ventilació: La **ventilació** és una de les principals mesures de prevenció de contagis en espais interiors. És necessari ventilar les instal·lacions interiors com a mínim abans de l'entrada i la sortida dels infants i 3 vegades al dia, almenys 10 minuts cada vegada.

Totes les aules han de poder ser adequadament ventilades. Si és possible, es deixaran les finestres obertes durant les classes.

En el cas d'un ús temporal d'algun espai de manera compartida entre diferents grups cal preveure que en cada canvi de grup cal ventilar abans de l'ocupació de l'espai per un altre grup.

Gestió de residus

Es recomana que els mocadors i tovalloles d'un sol ús utilitzats per a l'assecat de mans o per a la higiene respiratòria es llencin en contenidors amb bosses, preferiblement amb tapa i pedal. El material d'higiene personal, com mascaretes, guants i altres residus personals d'higiene, són considerats com a fracció resta i, per tant, s'han de llençar al contenidor de rebuig (contenedor gris).

En el cas que alguna persona presenti símptomes mentre està al centre, cal tancar en una bossa tot el material utilitzat a l'espai d'ús individual on s'ha aïllat la persona i introduir aquesta bossa tancada en una segona bossa abans de dipositar-la amb la resta de residus tal com s'ha indicat al paràgraf anterior.

11.2. Protocol d'actuació en cas de detecció d'aparició de simptomatologia compatible amb COVID 19

El responsable de la coordinació i la gestió de la COVID-19 al centre és la directora.

Serà el responsable de vetllar per informar i conscienciar a la comunitat educativa perquè no assisteixin al centre l'alumnat, les persones docents i altres professionals que tinguin símptomes compatibles amb la COVID-19, així com aquelles persones que es troben en aïllament per diagnòstic de COVID-19 o en període de quarantena domiciliària per haver tingut contacte estret amb alguna persona amb símptomes o diagnosticada de COVID-19.

En un entorn de convivència com és un centre escolar, la detecció precoç de casos i el seu aïllament, així com dels seus contactes més estrets, és una de les mesures més rellevants per mantenir entorns de seguretat i preservar al màxim l'assoliment dels objectius educatius i pedagògics. De tal manera que, la direcció del centre vetllarà perquè tots els membres de la comunitat coneguin i respectin al màxim aquest [Protocol de detecció i actuació d'un possible cas de CoViD-19](#) al centre.

Per tant, davant d'una persona que comença a desenvolupar símptomes compatibles amb la COVID-19 al centre educatiu:

1. Es portarà al despatx d'entrevistes (costat del despatx- Punt covid)
2. La persona que l'acompanya s'haurà de desinfectar a consciència les mans.
3. La persona que es faci càrrec de la persona que presenta simptomatologia compatible amb la CoViD-19, s'ha d'equipar amb l'equip d'EPI preparat a direcció per atendre a aquests casos (mascareta quirúrgica, pantalla facial i guants).
4. A la persona que presenta símptomes se li posarà una mascareta quirúrgica (del equip d'EPI facilitat pel DEGC), se li desinfectarà les mans i se li posarà guants
5. Des del centre es posarà en contacte amb la família per tal de que vingui a buscar l'infant el més aviat possible. (termini màxim, 1h).
6. Si la persona amb símptomes presenta un quadre greu: febre molt alta o dificultats respiratòries, també ens posarem en contacte amb el 061
7. La direcció del centre es posarà en contacte amb els SSTT Maresme-Vallès Oriental i notificarà la incidència i a través d'ells amb el servei de salut pública.

8. La directora del centre, iniciarà un control de rastreig a partir de l'aplicació que ha creat el Departament per aquesta funció.

La família o la persona amb símptomes ha de contactar amb el seu CAP de referència, que en el nostre cas és el **CAP Cirera-Molins**, per valorar la situació i fer les actuacions necessàries. Si es decideix realitzar una PCR per a SARS-CoV-2, l'infant i la família amb qui conviu hauran d'estar en aïllament al domicili fins conèixer-ne el resultat. En cas que finalment es confirmi el cas, Salut Pública serà l'encarregada de la identificació, aïllament i seguiment dels contactes estrets.

La comunicació entre els serveis territorials d'Educació i salut pública garantirà la coordinació fluïda, en última instància, entre el centre educatiu i els serveis territorials de vigilància epidemiològica encarregats de l'estratègia de control de brot que pot incloure, en determinats casos, el tancament total o parcial del centre educatiu. En qualsevol cas, l'escalada de decisions en relació amb el tancament de l'activitat presencial del centre educatiu serà el resultat de la valoració, sobre el terreny, per part de l'autoritat sanitària. Si hi ha un cas positiu se'n farà la comunicació a l'Ajuntament a través dels Serveis Territorials. De manera orientativa, els elements de decisió per a establir quarantenes i/o, si escau, tancaments parcials o total del centre serien:

- **Cas positiu en un o més membres d'un grup de convivència estable.** Tot el grup de convivència estable té consideració de contacte estret, per tant s'hauria de plantejar la quarantena de tot el grup de convivència, durant 10 dies després del darrer contacte amb el cas, amb vigilància d'aparició de nous casos. Per tant, interrupció de l'activitat lectiva presencial per a aquest grup.
- **Cas positiu en dos membres no convivents que pertanyen a dos grups de convivència diferents d'un mateix espai (un edifici, un torn, una ala d'un edifici...)** Tot el grup de convivència estable pot tenir consideració de contacte estret, per tant, i depenent de la valoració de vigilància epidemiològica, es podria plantejar la quarantena dels grups de convivència d'aquell espai, durant 10 dies després del darrer contacte amb el cas, amb vigilància d'aparició de nous casos. Per tant, interrupció de l'activitat lectiva presencial en l'espai afectat, també durant 10 dies.
- **Cas positiu en tres o més membres no convivents que pertanyen a grups de convivència en diferents espais.** Tot el grup de convivència estable té

consideració de contacte estret, per tant s'hauria de plantejar la quarantena dels grups de convivència afectats, durant 10 dies després del darrer contacte amb el cas, amb vigilància d'aparició de nous casos. A més, és podria plantejar la interrupció de l'activitat presencial del centre educatiu, també durant 10 dies.

Els equips d'atenció primària de referència dels centres educatius estaran a disposició dels equips directius dels centres per a mesures de consell sanitari sobre la COVID-19. Per tant, els equips d'atenció primària han d'identificar a la direcció del centre com a responsable d'aquesta interlocució amb l'escola. A la nostra escola, el CAP de referència és **CAP Cirera-Molins**.

En cas d'aparició de símptomes en un treballador o treballadora:

- No assistir al centre.
- Posar-se en contacte amb el seu metge de capçalera.

En cas de treballadors i treballadores del Departament d'Educació:

- Informar de la presència de simptomatologia tan aviat com sigui possible a la direcció del centre.
- Emplenar la declaració responsable relativa a la vulnerabilitat, casos estrets i simptomatologia COVID-19 per tal d'informar que té símptomes, que està en observació o que ha estat diagnosticat com a cas positiu i per poder fer el seu seguiment per part del personal sanitari de la unitat de PRL així com el dels seus possibles contactes.

11.3. Accions contràries a la convivència

Qualsevol vulneració dels principis bàsics de seguretat i higiene de l'escola que es descriuen en aquest pla serà considerada una falta greument perjudicial per a la convivència en el centre i implicarà, com a mesura preventiva, la no possibilitat de l'alumne d'assistir al centre.

Posteriorment, si s'escau, s'incoarà un expedient disciplinari a l'alumne.

12. Escenaris de possibles confinaments

Amb l'objectiu d'estar preparats per si cal tornar a un confinament temporal en algun moment del curs 2021-2022, d'acord amb el Pla d'Organització de cada centre, caldrà vetllar per garantir que tot l'alumnat disposi de connectivitat, de la formació necessària i de les eines adequades per poder treballar des de casa en modalitat telemàtica en aquests possibles períodes de confinament.

Quan es tracta de modalitats no presencials es fa referència a la formació telemàtica i, també, a poder disposar d'altres materials en diferents suports que permetin treballar autònomament des de casa o altres espais del centre.

Així doncs, en el supòsit que un, diversos o tots els grups del centre s'hagin de confinar, l'acció educativa i formativa a distància haurà d'estar assegurada des del primer dia.

L'equip directiu, seguint les instruccions que puguin arribar des de les autoritats sanitàries elaborarà un Pla de Contingència per respondre a la situació.

Aquest pla anticiparà molts aspectes sorgits de la valoració del [Pla específic de reobertura Rocafonda 19-20](#):

- Elaboració de pacs de treball a casa: material fungible, material didàctic, dispositiu digital si es pot.
- Reducció del professorat per grup. Centralització de la comunicació i tasques en la figura del/la tutor/a i d'un o més mestres acompanyants.
- Establiment de franges fixes d'acompanyament i consulta via Google Meet.
- Establiment ràpid de canals de comunicació amb les famílies.
- Establiment ràpid i eficaç d'un punt d'intercanvi i facilitació de tasques a través del Classroom.

13. Pla d'aplicació

25 de maig	-Aprovació en Claustre i en Consell Escolar de desdoblar els grups de 5è i 6è de primària pel curs 2021-22
Juny	-Petició a Serveis Territorials de mantenir la sisena hora i nou calendari escolar.
Juliol- setembre	-Preparació d'espais i habilitació d'aules necessàries pel nou curs escolar. -Preparació de la barreja i desdoblament de grups
Finals de juliol principis de setembre	-Amb la plantilla definitiva, fer la distribució de tutories.
Finals d'agost	-Revisió del Pla i acabar de perfilar-lo amb les condicions del moment.
Setembre	-Reunió amb l'empresa del menjador i de l'acollida per perfilar el protocol pel pròxim curs. - Reunió amb l'empresa Educa+ per perfilar el protocol pel pròxim curs.
2 Primeres setmanes de setembre	-Presentar en Claustre i Consell Escolar el Pla d'organització de centre definitiu. -Presentar a Serveis Territorials i Inspecció el Pla
Del 6 al 9 de setembre	-Reunió d'inici de curs per nivells amb les famílies.
13 de setembre	-Iniciar el curs amb els alumnes de forma presencial

Resolució de la Directora del centre Escola Rocafonda, de Mataró per la qual aprova el Pla d'organització de centre pel curs 2021-22.

Com a directora del centre Escola Rocafonda, de Mataró, i en aplicació de les competències que estableix l'article 132 de la Llei orgànica 2/2006, de 3 de maig, d'Educació, modificada per la Llei orgànica 8/2013 de 9 de desembre, per a la millora de la qualitat educativa

RESOLC:

1. Aprovar el Pla d'organització de centre pel curs 2021-22.
2. Comunicar aquesta resolució al Claustre i al Consell Escolar del centre el dia 1 i 7 de setembre, i donar-la a conèixer a tota la comunitat educativa a través de la web del centre. Així mateix, aquest pla estarà a disposició de l'Administració Educativa.
3. Per a qualsevol canvi d'instruccions o de la situació epidemiològica, es podran afegir Annexes de modificació i/o ampliació d'aquest Pla.

Mataró, 7 de setembre de 2021

La directora

14. Annex:

14.1. LLISTA DE COMPROVACIÓ DE SÍMPTOMES PER A LES FAMÍLIES

Si el vostre fill, filla o infant o adolescent tutelat no es troba bé, marqueu amb una creu quins d'aquests símptomes presenta:

	Febre o febrícula (per sobre de 37,5 °C)		Tos
	Mal de coll**		Mal de panxa amb vòmits o diarrea
	Refredat nasal**		Pèrdua d'olfacte o gust (infants grans i adolescents)
	Fatiga, dolors musculars i/o mal de cap		
	Dificultat per respirar		

Si a casa hi ha alguna persona adulta que no es troba bé, marqueu amb una creu quins d'aquests símptomes presenta:

	Febre o febrícula		Pèrdua de gana
	Tos seca		Vòmits i Diarrea
	Dificultat per respirar		Fatiga
	Falta d'olfacte i/o de gust		Dolor generalitzat a les articulacions i/o musculatura
	Mal de coll		Refredat nasal

* Si heu marcat una o diverses caselles **cal que eviteu portar l'infant** a l'escola i que us poseu en contacte amb els/les responsables del centre educatiu per comunicar-ho. En l'horari d'atenció del vostre centre d'atenció primària, poseu-vos en contacte telefònic amb el vostre **equip de pediatria** o de **capçalera**. En cas contrari, truqueu al **061**.

** Com que el mal de coll i el refredat nasal (amb o sense mocs) són molt habituals en els infants, només s'haurien de considerar símptomes potencials de covid-19 quan també hi ha febre o altres manifestacions de la llista de símptomes.

Aquesta llista de símptomes pot patir variacions en funció de l'estat vacunal de les persones i el context epidemiològic del moment.

14.2. ENLLAÇOS DE DIFERENTS DOCUMENTS A TENIR EN COMPTE:

- ❖ Instruccions del Departament d'Educació i de CatSalut:
 - [Pla d'actuació per al curs 2020-2021 per a centres educatius en el marc de la pandèmia](#) de maig de 2021
 - [Calendari escolar](#)
 - [Instruccions 25.8.20.pdf](#)
 - [Protocol Gestió de casos covid19 als centres educatius 13.8.20.pdf](#)
 - [..\COVID\20210906-gestio-casos-covid-centres-2021-2022.pdf](#)

- ❖ Documents per a les famílies i alumnes:
 - Responsabilitat famílies d'infantil: [Declaració responsable famílies infantil.pdf](#)
 - Responsabilitat famílies de primària: [Declaració responsable famílies primària.pdf](#)
 - Carta CatSalut a les famílies: [CARTA Families.pdf](#)
 - Annex carta CatSalut: [Annex Families.pdf](#)
 - Cartells escola CatSalut: [cartell Escola 270829.pdf](#)
 - Infografia famílies: [Documents famílies\INFOGRAFIA FAMÍLIES 21-22.pdf](#)

- ❖ Protocols de centre i d'empreses externes:
 - [Pla específic reobertura Rocafonda 19-20](#)
 - [Protocol menjador](#)
 - Protocol [autobús](#) i [annex](#)
 - Protocol Educa + (*en redacció*)