



MESURES DE LA BRUIXA NETEGES PER EVITAR LA PROPAGACIÓ DEL COVID-19

Tenint en compte que la OMS ha definit la propagació del COVID-19 com a pandèmia i l'enorme impacte que ha tingut en la nostra societat, l'empresa la BRUIXA NETEGES S.L veu indispensable la necessitat de plantejar un seguit de mesures que es recullen en aquest protocol per evitar la propagació d'aquest nou virus. És en aquest sentit, que a continuació us exposem un seguit de mesures que van des de mesures relacionades amb la higiene personal, la nova política respecte l'ús d'EPI's, la intensitat en les tasques de neteja i desinfecció o les mesures de supervisió i control per assegurar un òptim compliment. L'objectiu d'aquest protocol és doncs preparar l'empresa des d'un punt de vista tan intern com extern davant la nova situació en què ens trobem.

MESURES D'OBLIGAT COMPLIMENT RELATIUS A LA HIGIENE DE TIPUS GENERAL TANT EN L'ENTORN LABORAL COM EN L'ACTIVITAT ORDINÀRIA

En primer lloc, resulta imprescindible recordar un seguit de mesures que són d'obligat compliment i que fan referència a la higiene bàsica per reduir la propagació del virus. Es tracta de normes molt bàsiques i senzilles que a continuació resumim:

- Rentar-se les mans amb freqüència i, sobretot fer-ho amb aigua i sabó durant 40 segons.
- En cas de no poder rentar-se les mans, utilitzar gel hidroalcohòlic.
- Si no es té mocadors d'un sol ús, s'esternudarà en el plec del colze.
- No tocar-se els ulls, el nas o la boca amb les mans brutes.
- Evitar dur les ungles llargues i portar sempre guants.
- Evitar l'ús d'anells, polseres, rellotges de canell i altres elements semblants que puguin esdevenir focus de contagi.
- Es recomana ús d'ulleres, en comptes de lentilles per evitar el contacte amb els ulls.
- En cas de malalties respiratòries greus, consultar amb el telèfon 061 i contactar amb l'empresa per la seva presa de decisions.

RECOMANACIONS QUE PODEM FER ALS NOSTRES CLIENTS

- Es garantirà la ventilació natural dels espais, obrint totes les finestres durant la jornada de treball i aprofitant les bones temperatures.
- Es desinfectaran les mans constantment d'acord a les instruccions mostrades al final d'aquest document i es recomanarà als clients que pengin aquestes instruccions als accessos dels lavabos.
- Evitar en mesura del possible el contacte físic directe amb altres persones i respectar les distàncies de seguretat de mínim 1,5 metres
- Cercar sales grans i amb bona ventilació deixant un temps de 10 minuts entre reunió i reunió per ventilar tots els espais de forma natural.
- Es recomana netejar-se les mans en profunditat i cada 30 minuts per norma.
- Els lavabos haurien de seguir una distribució diferenciada per zona de l'edifici. Per exemple, si la 1a planta d'un edifici disposa de dos lavabos i es pot separar la planta en dues zones, el personal d'una zona només podrà utilitzar un lavabo i l'altra zona l'altre. D'aquesta forma, en un hipotètic cas de contagi, només el personal d'una zona haurà de romandre en quarantena i no el de tota la planta o tot l'edifici.

EPI'S D'ÚS OBLIGATORI, FREQUÈNCIA D'ÚS I TRACTAMENT PER A LA SEVA REUTILITZACIÓ

La nostra empresa es conscient de la normativa en Protecció de Riscos Laborals. Aquesta prenen inclús més importància a raó de la crisi propagada per al COVID-19. Per tant, aportem dos EPI's imprescindibles per evitar riscos al nostre personal.

Guants de làtex "de menage"

Es tracta d'un EPI d'obligat ús durant el conjunt de la jornada laboral. Durant el seu ús caldrà desinfectar-lo amb l'ús de gel de mans convencional per evitar donar una sensació de falsa seguretat. Caldrà netejar-se les mans a consciència, mínim 40 segons tan abans com després del seu ús i de la mateixa manera en què ens rentariem les nostres mans. Pel que fa a la durada del seu ús, aquests guants son reutilitzables, pel que cal fer una desinfecció adequada dels mateixos i tractar-los amb cura, informant a l'empresa de qualsevol problema que tinguin.

Mascaretes higièniques reutilitzables

L'ús d'aquest EPI és obligatori durant el conjunt de la jornada laboral i, resulta especialment important, quan s'està en contacte amb altres persones a una distància de menys de 2 metres. Es tracta d'un tipus de mascareta que permet reduir fins a més d'un 95% la secreció per via oral i nasal cap a l'exterior. És doncs, principalment una mesura de protecció que pretén evitar que una persona pugui propagar el virus. Aquesta mascareta d'alta protecció de 4 capes, permet la seva reutilització sempre i quant s'emprin els mètodes de rentat i desinfecció.

A part de l'ús d'aquests dos EPIs és necessari la neteja diària de la roba de feina i, especialment de les sabates que s'utilitzen, amb el mateix protocol de rentat i reutilització definit a continuació.

FORMACIÓ PER AL PERSONAL RESPECTE L'ÚS DELS EPI'S

Cal recalcar que tots els EPIs que afecten al servei com a tal (mascaretes, guants i sabates) han sigut sempre subministrats per part de l'empresa i la formació en la seva utilització s'imparteix al manual d'acollida, a la formació inicial per part del departament de prevenció de l'empresa i per part de les encarregades assignades a cada client durant el contracte.

Ara bé, en la situació actual, cal definir algunes mesures extraordinàries per evitar el contagi, com son la col·locació i la retirada de les mascaretes, on s'han de seguir el següents passos:

- Previ a posar-se o retirar la mascareta, cal desinfectar en profunditat el guant que s'ha utilitzat per realitzar la neteja i retirar-lo.
- A continuació, es procedirà a rentar-se les mans amb aigua i sabó durant un temps de 40 a 60 segons, seguint les instruccions recomanades pel govern.
- Cal comprovar que la mascareta no té cap defecte, ni forats, ni esquerdes que puguin afectar al seu funcionament
- Situem de forma correcta les cintes a les orelles o darrera del cap en funció del model de mascareta.
- Un cop col·locada, cal evitar tocar-la amb les mans. Si li molesta o cal recolocar-la, cal tornar a rentar-se les mans i fer de nou el procés.
- Per retirar-la, cal fer-ho sempre des del cap cap a la boca, treient les gomes de subjecció primer i retirar-la sense tocar la part frontal de la mascareta sinó només les cintes i dipositar-la directament a la palangana o rentadora on realitzar la desinfecció de la mateixa.

Recorda:

- Les mascaretes són d'ús personal i intransferible
- La finalitat és evitar la propagació del virus, si tothom la porta, eliminarem el virus
- La seva utilització és obligatòria per tots els treballadors dins dels equipaments i serà objecte de sanció directa el no compliment d'aquesta norma.
- La utilització de mascaretes no eximeix del compliment d'altres mesures de seguretat com mantenir la distància de seguretat respecte d'altres persones i mesures d'higiene general com rentar-se les mans constantment.

RENTAT I REUTILITZACIÓ DELS EPIS

Tots els EPIS emprats pel personal de neteja son reutilitzables amb la fi d'evitar el malbaratament i la falta de subministre. A fi de realitzar una correcta esterilització dels mateixos, cal fer-la de qualsevol de les següents maneres:

- El rentat i la desinfecció de les mascaretes i vestuari es farà amb detergent de roba normal i amb l'aigua entre una temperatura de 60º i 90º (cicle normal de rentadora)
- Submergir les mascaretes i vestuari amb una dilució de lleixiu en proporció 1:50 (és a dir, una mica menys d'un got de lleixiu per cada galleda d'aigua) durant 30 minuts. Després cal rentar-les amb aigua i sabó i esbandir bé per eliminar qualsevol resta de lleixiu i deixar assecar.
- Emprar directament pulveritzant sobre les superfícies qualsevol dels productes virucides autoritzats pel ministeri de Sanitat i que han passat la norma 14476 d'activitat virucida que s'indica al document.

ZONES QUE REQUEREIXEN MÉS INCIDÈNCIA I FREQUÈNCIA EN LA NETEJA

La neteja s'intensificarà durant el temps que duri la situació de risc. Es netejarà especialment aquelles superfícies de major contacte: taules, teclats, telèfons, recolzaments i teixits de centres. Aquestes es faran diversos cops al dia i, sempre que sigui possible després de cada ús o, almenys, tan sovint com sigui possible. Per tal de millorar l'efectivitat en la neteja i desinfecció, es portaran a terme un seguit de mesures durant el servei de neteja:

- La neteja i posterior desinfecció es durà a terme mitjançant hipoclorit (lleixiu en una proporció de 120cc de lleixiu per litre d'aigua), el que seria l'equivalent per entendre'ns de 3/4 parts d'un got normal d'aigua però omplert de lleixiu per cada galleda plena d'aigua (7L) o l'equivalent (1 got per 10 litres)
- Cal prioritzar la desinfecció de les zones on hi hagi un major contacte de persones com son l'entrada i zones de pas, poms de portes, etc..
- Es ventilaran les sales durant 10 minuts obrint les finestres.
- Els productes de neteja que es faran servir, seran especialment desinfectants i antivírics, procedint a l'ús de lleixiu diluïts en aigua freda. L'aigua ha de ser freda, ja que sinó el lleixiu s'evapora.
- Els lavabos haurien de ser desinfectats després de cada ús a tots els equipaments o amb una freqüència molt més elevada, ja que es tracta de la zona amb més aflluència dels equipaments..

- Es posarà especial èmfasi en la neteja i desinfecció de les següents superfícies:
 - Taulells
 - Poms o tiradors de portes i baranes de les escales..
 - Botons i passamans dels ascensors.
 - Safates i cintes d'escàner.
 - Cadires de les sales d'espera (no pot haver revistes ni periòdics)
 - Ofimàtica (telèfons, teclats, ratolins, impressores...) amb una solució alcohòlica.
 - Mostradors i vestíbuls d'accés a l'edifici.
 - Terra de totes les àrees, ja que les sabates poden transportar el virus dins l'edifici.
 - Lavabos (caldrà revisar que sempre hi hagi sabó i paper higiènic).
 - Tasses, coberts, plats, microones i altres de caire alimentari.

PRODUCTES I MATERIALS UTILITZATS EN NETEJA I DESINFEXIÓ D'ESP AIS

La Bruixa és conscient que la nova realitat requerirà de l'ús d'un major nombre de productes desinfectants i amb una freqüència major que l'empresa fins ara. Els productes a utilitzar seran efectius contra els virus. En base a les evidències científiques sobre productes efectius contra els coronavirus i els productes que el departament d'Ensenyament preveu per al seu pla de reobertura parcial dels centres, la BRUIXA NETEGES utilitzarà com a producte desinfectant:

Lleixiu: aquest s'emprarà d'acord a les recomanacions on les dilucions son de 1:50. Això equival a una concentració al voltant del 5%, barrejant 20 ml de lleixiu en 1 litres d'aigua, o bé posant 1 part de lleixiu i 49 parts d'aigua, especialment per a la desinfecció dels lavabos. Per a la resta de superfícies és suficient amb una barreja de 1 part de lleixiu i 9 parts d'aigua. Aquestes solucions s'han de preparar diàriament i s'han de deixar actuar durant uns minuts per assegurar una desinfecció eficaç.

COM ES CONTROLARÀ I SUPERVISARÀ L'APLICACIÓ D'AQUESTS PROTOCOLS?

Des de La Bruixa som conscients de la necessitat d'establir uns bons protocols de desinfecció i neteja dels espais i establir totes les mesures necessàries per evitar el risc de contagi del nostre personal i dels usuaris que utilitzen les instal·lacions. NO obstant això, aquest manual de bones pràctiques perd tota raó de ser sinó tenim la capacitat d'assegurar-se que es compleix 100%.

En aquest sentit, l'empresa ha adoptat un seguit de mesures que van encarades a controlar i supervisar el correcte ús dels EPI's i la realització de les neteges d'acords als nous protocols.

- Control de l'entrega del material que es dona a tot el personal. La supervisora juntament amb els EPI's, dona un document als treballadors que han de firmar. Aquest document, consisteix en un comprovant conforme que s'ha entregat el material corresponent i on s'inclou, a més a més, la informació necessària per al seu ús correcte i per les mesures generals per la seva protecció i la dels altres.
- Supervisions del compliment de les noves normes. El servei de supervisió passarà a destinar els seu temps principalment a assegurar-se que es compleixen escrupolosament totes les mesures adoptades. La Bruixa serà molt exigent amb el seu compliment i, per exemple, la no utilització dels EPI's per part del personal podrà incórrer en una sanció disciplinària per part de l'empresa.
- Reunions periòdiques de seguiment i control dels nous protocols. En les trobades amb l'Ajuntament, es proposarà que s'incorpori un nou punt a l'ordre del dia que consisteixi en l'evolució de la situació sanitària, el grau de compliment de les propostes adoptades per La Bruixa i la possibilitat d'incloure suggeriments o canvis en funció de les necessitats canviants que puguin anar sorgint

EN CAS DE CONTAGI O SOSPITA DE CONTAGI

- En cas de simptomatologia, trucar directament al 061. Els símptomes més comuns son similars als de la grip normal:
 - Febre
 - Sensació de fatiga
 - Tos seca i/o dolor de gola
 - Dificultat per respirar
- Al mateix temps, en els casos en què es consideri que existeix sospites o situacions confirmades caldrà avisar a la supervisora del servei i, per qualsevol dubte que aparegui posar-se en contacte amb el nostre Departament de Prevenció de Riscos Laborals per poder resoldre dubtes i activar els protocols preventius corresponents.
- Si es confirmés que un treballador/a està contagiada, es seguiran indicacions del Ministeri de Salut i de les autoritats sanitàries corresponents a la seva localitat, que prendran les mesures necessàries d'aïllament i confinament corresponents per protegir i evitar al màxim el contagi i la seva propagació entre els companys/es de l'organització i entre els seus familiars i amics.
- El client i l'empresa mantindran en tot moment el contacte per informar-se de si un treballador ha sigut infectat o si s'ha donat el cas de que algun usuari ho estigués i el departament de prevenció de l'empresa prendrà les mesures que consideri més adients.

DISPOSICIONS FINALS

- Llegeix bé totes les instruccions i documents que l'empresa t'ha fet arribar i no dubtis en consultar-nos si tens qualsevol dubte, treballem a la teva disposició.
- L'empresa disposa de tots els protocols, informació i personal per fer de la teva feina, un lloc més segur. Si necessites qualsevol ajuda al respecte, ja sigui per la teva vida laboral o familiar, no dubtis en consultar-nos i t'atendrem personalment amb la major celeritat possible.
- Recorda que aquest virus el combatim junts, sigues responsable amb l'ús dels EPIS i dels protocols higiènics al teu lloc de treball i a casa. Si tots hi col·laborem, combatrem el virus més ràpid i salvarem més vides.
- La nostra feina és clau, ja que un equipament en un estat ideal de desinfecció, la probabilitat de transmissió es redueix notablement.

“ Des la direcció de La Bruixa volem agrair el teu esforç exemplar en la lluita contra la pandèmia. El nostre treball salva vides i vosaltres sou el pilar principal d'aquesta lluita. Sense vosaltres no seria possible”.



MEDIDAS DE LA BRUIXA NETEGES PARA EVITAR LA PROPAGACIÓN DEL Covid-19

Teniendo en cuenta que la OMS ha definido la propagación del Covidien-19 como pandemia y el enorme impacto que ha tenido en nuestra sociedad, la empresa la Bruixa Neteges SL ve indispensable la necesidad de plantear una serie de medidas que se recogen en este protocolo para evitar la propagación de este nuevo virus. Es en este sentido, a continuación le exponemos una serie de medidas que van desde medidas relacionadas con la higiene personal, la nueva política respecto al uso de EPIs, la intensidad en las tareas de limpieza y desinfección o las medidas de supervisión y control para asegurar un óptimo cumplimiento. El objetivo de este protocolo es preparar la empresa desde un punto de vista tan interno como externo ante la nueva situación en la que nos encontramos.

MEDIDAS DE OBLIGADO CUMPLIMIENTO RELATIVOS A LA HIGIENE DE TIPO GENERAL TANTO EN EL ENTORNO LABORAL COMO EN LA ACTIVIDAD ORDINARIA

En primer lugar, resulta imprescindible recordar una serie de medidas que son de obligado cumplimiento y que hacen referencia a la higiene básica para reducir la propagación del virus. Se trata de normas muy básicas y sencillas que a continuación resumimos:

- Lavarse las manos con frecuencia y, sobre todo hacerlo con agua y jabón durante 40 segundos.
- En caso de no poder lavarse las manos, utilizar gel hidroalcohólico.
- Si no se tiene pañuelos desechables, se estornudará en el pliegue del codo.
- No tocarse los ojos, la nariz o la boca con las manos sucias.
- Evitar llevar las uñas largas y usar en todo momento guantes.
- Evitar el uso de anillos, pulseras, relojes de muñeca y otros elementos similares que puedan convertirse en focos de contagio.
- Se recomienda uso de gafas, en vez de lentillas para evitar el contacto con los ojos.
- En caso de enfermedades respiratorias graves, consultar con el teléfono 061 e informar a la empresa para su toma de decisiones.

ALGUNAS RECOMENDACIONES QUE PODEMOS HACER A NUESTROS CLIENTES

- Se garantizará la ventilación natural de los espacios, abriendo todas las ventanas durante la jornada de trabajo y aprovechando las buenas temperaturas.
- Se desinfectarán las manos constantemente de acuerdo a las instrucciones mostradas al final de este documento y se recomendará a los clientes que cuelguen estas instrucciones a los accesos de los aseos.
- Evitar en lo posible el contacto físico directo con otras personas y respetar las distancias de seguridad de mínimo 1,5 metros
- Buscar salas grandes y con buena ventilación dejando un tiempo de 10 minutos entre reunión y reunión para ventilar todos los espacios de forma natural.
- Se recomienda limpiarse las manos en profundidad y cada 30 minutos por norma.
- Los aseos deberían seguir una distribución diferenciada por zona del edificio. Por ejemplo, si la 1ª planta de un edificio dispone de dos aseos y se puede separar la planta en dos zonas, el personal de una zona sólo podrá utilizar un lavabo y la otra zona del otro. De esta forma, en un hipotético caso de contagio, sólo el personal de una zona deberá permanecer en cuarentena y no el de toda la planta o todo el edificio.

EPI'S DE USO OBLIGATORIO, FRECUENCIA DE USO Y TRATAMIENTO PARA SU REUTILIZACIÓN

Nuestra empresa es consciente de la normativa en Protección de Riesgos Laborales. Esta toma incluso más importancia a razón de la crisis propagada para el Covid -19. Por tanto, aportamos dos EPI imprescindibles para evitar riesgos a nuestro personal.

Guantes de látex "de menage"

Se trata de un EPI de obligado uso durante el conjunto de la jornada laboral. Durante su uso habrá que desinfectarlo con el uso de gel de manos convencional o bien con lejía y frotando todas las partes del guante. Habrá limpiarse las manos a conciencia, mínimo 40 segundos tanto antes como después de su uso y de la misma manera en que nos lavaríamos nuestras manos. En cuanto a la duración de su uso, estos guantes son reutilizables, por lo que hay que hacer una desinfección adecuada de los mismos y tratarlos con cuidado, informando a la empresa de cualquier problema que tengan.

Mascarillas higiénicas reutilizables

El uso de este EPI es obligatorio durante la jornada laboral y, resulta especialmente importante, cuando se está en contacto con otras personas a una distancia de menos de 2 metros por la protección de los demás y la suya. Esta mascarilla de alta protección de 4 capas, permite su reutilización siempre y cuando se empleen los métodos de lavado y desinfección que se muestran en el apartado "LAVADO Y REUTILIZACIÓN DE LOS EPIS".

Aparte del uso de estos dos EPIs es necesaria la limpieza diaria de la ropa de trabajo y, en especial de los zapatos que se utilizan, con el mismo protocolo de lavado y reutilización definido a continuación.

FORMACIÓN PARA EL PERSONAL RESPECTO EL USO DE LOS EPI'S

Hay que recalcar que todos los EPIS que afectan al servicio como tal (mascarillas, guantes y zapatos) han sido siempre suministrados por parte de la empresa y la formación en su utilización se imparte en el manual de acogida, a la formación inicial por parte del departamento de prevención de la empresa y por parte de las encargadas asignadas a cada cliente durante el contrato.

Ahora bien, en la situación actual, hay que definir algunas medidas extraordinarias para evitar el contagio, como son la colocación y la retirada de las mascarillas, donde se deben seguir los siguientes pasos:

- Previo a ponerse o retirar la mascarilla, hay que desinfectar en profundidad el guante que se ha utilizado para realizar la limpieza y retirarlo.
- A continuación, se procederá a lavarse las manos con agua y jabón durante un tiempo de 40 a 60 segundos, siguiendo las instrucciones recomendadas por el gobierno.
- Hay que comprobar que la mascarilla no tiene ningún defecto, ni agujeros, ni grietas que puedan afectar a su funcionamiento
- Situaremos de forma correcta las cintas en las orejas o detrás de la cabeza en función del modelo de mascarilla.
- Una vez colocada, hay que evitar tocarla con las manos. Si le molesta o hay que recolocar, hay que volver a lavarse las manos y hacer de nuevo el proceso.
- Para retirarla, hay que hacerlo siempre desde la cabeza hacia la boca, sacando las gomas de sujeción primero y retirarla sin tocar la parte frontal de la mascarilla sino sólo las cintas y depositarla directamente en la palangana o lavadora donde realizar la desinfección de la misma.

Recuerda:

- Las mascarillas son de uso personal e intransferible
- La finalidad es evitar la propagación del virus, si todo el mundo la puerta, eliminaremos el virus
- Su utilización es obligatoria para todos los trabajadores dentro de los equipamientos y será objeto de sanción directa el no cumplimiento de esta norma.
- La utilización de mascarillas no exime del cumplimiento de otras medidas de seguridad como mantener la distancia de seguridad respecto de otras personas y medidas de higiene general como lavarse las manos constantemente.

LAVADO Y REUTILIZACIÓN DE LOS EPIS

Todos los EPIS empleados por el personal de limpieza son reutilizables con el fin de evitar el despilfarro y la falta de suministro. A fin de realizar una correcta esterilización de los mismos, hay que hacerla de cualquiera de las siguientes maneras:

- El lavado y la desinfección de las mascarillas y vestuario se hará con detergente de ropa normal y con el agua entre una temperatura de 60º y 90º (ciclo normal de lavadora)
- Sumergir las mascarillas y vestuario con una dilución de lejía en proporción una y cincuenta (es decir, un poco menos de un vaso de lejía por cada cubo de agua) durante 30 minutos. Luego hay que lavarlas con agua y jabón y enjuagar bien para eliminar cualquier resto de lejía y dejar secar.
- Utilizar directamente pulverizando sobre las superficies cualquiera de los productos virucidas autorizados por el Ministerio de Sanidad y que han pasado la norma 14476 de actividad virucida que se indica en el documento.

ZONAS QUE REQUIEREN MÁS INCIDENCIA Y FRECUENCIA EN LA LIMPIEZA

La limpieza se intensificará durante el tiempo que dure la situación de riesgo. Se limpiará especialmente aquellas superficie de mayor contacto: mesas, teclados, teléfonos, apoyos y tejidos de centros. Estas se harán varias veces al día y, siempre que sea posible después de cada uso o, al menos, tan a menudo como sea posible. Para mejorar la efectividad en la limpieza y desinfección, se llevarán a cabo una serie de medidas llevarán el servicio de limpieza:

- La limpieza y posterior desinfección se llevará a cabo mediante hipoclorito (lejía en una proporción de 120cc de lejía por litro de agua), lo que sería el equivalente para entendernos de 3/4 partes de un vaso normal de agua pero llenado de lejía por cada cubo lleno de agua (7L) o el equivalente (1 vaso por 10 litros)
- Es necesario priorizar la desinfección de las zonas donde haya un mayor contacto de personas como son la entrada y zonas de paso, pomos de puertas, etc ..
- Se ventilarán las salas durante 10 minutos abriendo las ventanas.
- Los productos de limpieza que se utilizarán, serán especialmente desinfectantes y antiviricos, procediendo al uso de lejía diluidos en agua fría. El agua debe ser fría, ya que sino la lejía se evapora.
- Los aseos deberían ser desinfectados después de cada uso a todos los equipamientos o con una frecuencia mucho más elevada, ya que se trata de la zona con más afluencia de los equipamientos ..

- Se pondrá especial énfasis en la limpieza y desinfección de las siguientes superficies:
 - Azulejos
 - Pomos o tiradores de puertas y barandillas de las escaleras ..
 - Botones y pasamanos de los ascensores.
 - Bandejas y cintas de escáner.
 - Sillas de las salas de espera (no puede haber revistas ni periódicos)
 - Ofimática (teléfonos, teclados, ratones, impresoras ...) con una solución alcohólica.
 - Mostradores y vestíbulos de acceso al edificio.
 - Suelos de todas las áreas, ya que los zapatos pueden transportar el virus dentro del edificio.
 - Aseos (habrá que revisar que siempre haya jabón y papel higiénico).
 - Tazas, cubiertos, platos, microondas y otros de tipo alimentario.

PRODUCTOS Y MATERIALES UTILIZADOS EN LIMPIEZA Y DESINFEXIÓ DE ESPACIOS

La Bruixa es consciente de que la nueva realidad requerirá del uso de un mayor número de productos desinfectantes y con una frecuencia mayor que la empresa hasta ahora. Los productos a utilizar serán efectivos contra los virus. En base a las evidencias científicas sobre productos efectivos contra los coronavirus, la Bruixa Neteges utilizará como producto desinfectante:

Lejía diluida: este se empleará de acuerdo a las recomendaciones donde las diluciones son de 1:50. Esto equivale a una concentración en torno al 5%, mezclando 20 ml de lejía en 1 litro de agua, o bien poniendo 1 parte de lejía y 49 partes de agua, especialmente para la desinfección de los aseos. Ésta dilución es equivalente a 3/4 partes de un vaso de lejía por cubo de fregar convencional. Estas soluciones deben prepararse diariamente y deben dejar actuar durante unos minutos para asegurar una desinfección eficaz.

COMO SE CONTROLARÁ Y SUPERVISARÁ LA APLICACIÓN DE ESTOS PROTOCOLOS?

Desde La Bruixa somos conscientes de la necesidad de establecer unos buenos protocolos de desinfección y limpieza de los espacios y establecer todas las medidas necesarias para evitar el riesgo de contagio de nuestro personal y de los usuarios que utilizan las instalaciones. NO obstante, este manual de buenas prácticas pierde toda razón de ser sino tenemos la capacidad de asegurarnos de que se cumple 100%. En este sentido, la empresa ha adoptado una serie de medidas que van encaminadas a controlar y supervisar el correcto uso de los EPI y la realización de las limpiezas de acuerdo a los nuevos protocolos.

- Control de la entrega del material que se da a todo el personal. La supervisora junto con los EPI, da un documento a los trabajadores que tienen que firmar. Este documento consiste en un comprobante conforme que se ha entregado el material correspondiente y donde se incluye, además, la información necesaria para su uso correcto y por las medidas generales para su protección y la de los demás.
- Supervisiones del cumplimiento de las nuevas normas. El servicio de supervisión pasará a destinar su tiempo principalmente a asegurarse de que se cumplen escrupulosamente todas las medidas adoptadas. La Bruixa será muy exigente con su cumplimiento y la falta de disciplina, la no utilización de los EPI por parte del personal o la negativa a adoptar un protocolo empresarial podrá incurrir en una sanción disciplinaria grave por parte de la empresa.
- Reuniones periódicas de seguimiento y control de los nuevos protocolos. En los encuentros con el Ayuntamiento, se propondrá que se incorpore un nuevo punto en el orden del día que consista en la evolución de la situación sanitaria, el grado de cumplimiento de las propuestas adoptadas por La Bruixa y la posibilidad de incluir sugerencias o cambios en función de las necesidades cambiantes que puedan ir surgiendo.

EN CASO DE CONTAGIO O SOSPECHA DE CONTAGIO

- En caso de sintomatología, llamar directamente al 061. Los síntomas más comunes son similares a los de la gripe normal:
 - Fiebre
 - Sensación de fatiga
 - Tos seca y / o dolor de garganta
 - Dificultad para respirar
- Al mismo tiempo, en los casos en que se considere que existe sospechas o situaciones confirmadas será necesario avisar a la supervisora del servicio y, para cualquier duda que aparezca ponerse en contacto con nuestro Departamento de Prevención de Riesgos Laborales para poder resolver dudas y activar los protocolos preventivos correspondientes.
- Si se confirmara que un trabajador / a está contagiado por parte de la mütua o del centro sanitario más cercano, se seguirán indicaciones del Ministerio de Salud y de las autoridades sanitarias correspondientes a su localidad, que tomarán las medidas necesarias de aislamiento y confinamiento correspondientes para proteger y evitar al máximo el contagio y la su propagación entre los compañeros / as de la organización y entre sus familiares y amigos.
- El cliente y la empresa mantendrán en todo momento el contacto para informarse de si un trabajador ha sido infectado o si se ha dado el caso de que algún usuario lo estuviera y el departamento de prevención de la empresa tomará las medidas que considere más adecuadas.

DISPOSICIONES FINALES

- Lee bien todas las instrucciones y documentos que la empresa te ha hecho llegar y no dudes en consultarnos si tienes cualquier duda, trabajamos a tu disposición.
- La empresa dispone de todos los protocolos, información y personal para hacer de tu trabajo, un lugar más seguro. Si necesitas cualquier ayuda al respecto, ya sea por tu vida laboral o familiar, no dudes en consultarnos y te atenderemos personalmente con la mayor celeridad posible.
- Recuerda que este virus el combatimos juntos. Sé responsable con el uso de los EPIS y los protocolos higiénicos a tu puesto de trabajo y en casa. Si todos colaboramos, combatiremos el virus más rápido y salvaremos más vidas.
- Nuestro trabajo es clave, ya que un equipamiento en un estado ideal de desinfección, la probabilidad de transmisión se reduce notablemente.

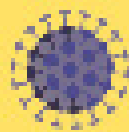
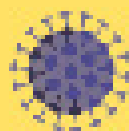
“Desde la dirección de La Bruixa queremos agradecer tu esfuerzo ejemplar en la lucha contra la pandemia. Nuestro trabajo salva vidas vosotras y vosotros sois el pilar principal de esta lucha. Sin vosotros no sería posible “.

LAVARSE LAS MANOS

PARA PROTEGERSE Y
PROTEGER A LOS DEMÁS

¿POR QUÉ?

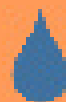
La correcta higiene de manos es una medida esencial para la prevención de todas las infecciones, también las provocadas por el nuevo coronavirus



¿CUÁNDO DEBO LAVÁRMELAS?



Tras estornudar, toser o sonarse la nariz



Después del contacto con alguien que estornuda o tose



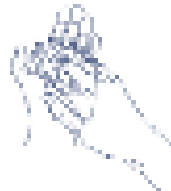
Después de usar el baño, el transporte público o tocar superficies sucias



Antes de comer



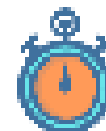
Mójate las manos con agua y aplica suficiente jabón



Frótate las palmas de las manos entre sí



Frótate la palma de una mano contra el dorso de la otra entrelazando dedos



40-60"



Frótate las palmas de las manos entre sí con los dedos entrelazados



Frótate el dorso de los dedos de una mano con la palma de la otra



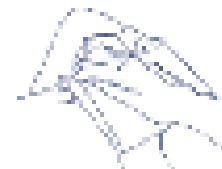
Con un movimiento de rotación, frótate el pulgar atrapándolo con la palma de la otra mano



Frótate los dedos de una mano con la palma de la otra con movimientos de rotación



Enjuégate las manos con agua



Secate las manos con una toalla de un solo uso



GOBIERNO DE ESPAÑA

MINISTERIO DE SANIDAD



¿Qué puedo hacer para protegerme del nuevo coronavirus y otros virus respiratorios?



Lávate las manos frecuentemente



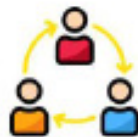
Evita tocarte los ojos, la nariz y la boca, ya que las manos facilitan su transmisión



Al toser o estornudar, cúbrete la boca y la nariz con el codo flexionado



Usa pañuelos desechables para eliminar secreciones respiratorias y tíralo tras su uso



Si presentas síntomas respiratorios evita el contacto cercano con otras personas

Consulta fuentes oficiales para informarte

www.mscbs.gob.es

@sanidadgob

