



PLA DE CONVIVÈNCIA

ESCOLA PRAT DE LA MANTA

APROVAT EN CONSELL ESCOLAR EL DIA 28 DE JUNY DEL 2021



ÍNDEX

1-. DADES DEL CENTRE I CONTEXTUALITZACIÓ

2-. DIAGNOSI – RESULTATS

2.1-. VALORS I ACTITUDS

2.2-.RESOLUCIÓ DE CONFLICTES

2.3-. ORGANITZACIÓ DE CENTRE

3-. OBJECTIUS I INDICADORS

4-.ACTUACIONS PREVISTES I PLANIFICACIÓ

4.1-. VALORS I ACTITUDS

4.2-. RESOLUCIÓ DE CONFLICTES

4.3-.ORGANITZACIÓ DE CENTRE

5-. PROTOCOLS



1-. DADES DEL CENTRE I CONTEXTUALITZACIÓ

1.1-. DADES DEL CENTRE

CODI: 08039562

NOM: ESCOLA PRAT DE LA MANTA

TITULARITAT: PÚBLICA

ADREÇA: CARRER NATZARET , 11 (L'HOSPITALET DE LLOBREGAT)

TELÈFON: 93 431 81 98

ADREÇA ELECTRÒNICA: a8039562@xtec.cat

1.2-. CONTEXTUALITZACIÓ

El Projecte de Convivència és l'instrument on es reflecteixen les accions que duem a terme a la nostra escola per a capacitar a tota la comunitat educativa per a una convivència i gestió positiva dels conflictes i queda emmarcat dins del Projecte Educatiu de Centre

El nostre Projecte Educatiu de Centre se sosté de manera transversal per dos aspectes:

- **PARTICIPACIÓ** : la participació de les famílies, de l'alumnat i de l'equip de mestres és la base del nostre projecte, és el que ens permet sostenir el nostre projecte pedagògic i és un dels valors principals de la nostra escola.
- **CONFIANÇA** : Implica el fet de crear un ambient on ens hi trobem a gust, on tothom ens sentim escoltats i a on tothom pugui trobar el seu lloc.

Aquest dos elements, **la participació i la confiança** són els eixos que dinamitzen el discurs pedagògic propi de la nostra escola.

El nostre projecte educatiu és un document viu, fruit de tot el treball de formació de claustre , que revisem i consensem per part de tot l'equip de mestres a fi d'unificar criteris, despertar sensibilitats i prioritzar o ajustar la nostra pràctica educativa.

Les idees força que mouen el nostre projecte s'organitzen al voltant dels següents àmbits:

1. **Alumnat**: Com i què aprenen les nenes i els nens
2. **Aprenentatge**: Com acompanyar els processos d'aprenentatge
3. **Organització dels espais**
4. **Organització del temps**
5. **Equip de mestres**: Treball en equip, Formació i Assessorament. Com es prenen les decisions?
6. **Famílies**: Vinculació, Participació
7. **Entorn**



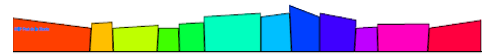
Com a claustre reflexionem sobre els diferents aspectes que es tracten en el Projecte de Convivència com els valors de respecte i cooperació com a principis per a aquesta, l'educació per la pau, la cooperació i la igualtat, l'ús del diàleg, la mediació, la comunicació fluida i la participació activa de la comunitat educativa.

El Projecte de Convivència es veu emmarcat en el següent marc legal:

- Llei orgànica 2/2006, de 3 de maig, d'educació, estableix a l'article 121.2 l'obligatorietat que tots els centres elaborin un Pla de Convivència i l'inclouin dins el Projecte Educatiu de Centre.
- Llei orgànica 8/2013, de 9 de desembre, per a la millora de la qualitat educativa, determina a l'article 124.1 que els centres inclouran a la programació general anual el seu pla de convivència i totes aquelles actuacions i activitats programades per al foment de la convivència escolar.
- Llei 12/2009, del 10 de juliol, d'educació, disposa a l'article 30 que l'aprenentatge de la convivència és un element fonamental del procés educatiu i així ho ha d'expressar el projecte educatiu de cada centre. Els centres han d'establir mesures de promoció de la convivència.
- Decret 102/2010, de 3 d'agost, d'autonomia de centres educatius, disposa de l'article 23.2 que les normes d'organització i funcionament del centre han d'incorporar les mesures de promoció de la convivència establertes en el centre.
- Decret 279/2006, de 4 de juliol, sobre drets i deures de l'alumnat i regulació de la convivència en els centres educatius no universitaris de Catalunya, reforça el caràcter educatiu que han de tenir els processos i les accions que s'emprenquin, tant per prevenir com per corregir conductes inadequades. A l'article 6 s'estableix que a cada centre s'ha de constituir una comissió de convivència.
- Resolució ENS/585/2017, de 17 de març, per la qual s'estableix l'elaboració i la implementació del Projecte de Convivència en els centres educatius dins el marc del
- Projecte educatiu de centre, determina que els centres educatius del Servei d'Educació de Catalunya han de tenir implementat el Projecte de Convivència en el marc del seu Projecte Educatiu, en un termini màxim de tres anys a partir de la data de publicació.

Els principis d'actuació sobre el que girarà el nostre projecte de convivència seran:

- La participació i la corresponsabilització de la comunitat educativa i dels agents educatius de l'entorn per tal d'aconseguir una actuació compartida i coherent, eficaç i eficient, fonamentada en una cultura dialògica i intercultural, basada en l'acord i la norma i concretada en la fermesa, rigor i afecte.
- L'actuació global i integral perquè amb mesures parcel·lades no s'aconsegueix un clima necessari per a la convivència. Cal un plantejament integral i coordinat de tota la comunitat educativa, partint d'un procés d'aprenentatge col·lectiu i amb una organització que gestioni, articuli i doni sentit a les actuacions i als processos.
- La descentralització perquè cal que les decisions siguin contextualitzades. Un projecte de convivència ha de respondre a una necessitat percebuda



col·lectivament, ha de ser flexible i ha de ser fruit d'un procés d'aprenentatge dels diferents agents educatius d'un territori.

- La normalitat, per tal d'adoptar, sempre que sigui possible, les propostes més clares, més properes i més integradores.
- La millora constant de les actuacions, a fi de donar una resposta ajustada a les necessitats més greus i més urgents i establir els instruments i els indicadors que permetin anar ajustant les estratègies, les actuacions i els recursos per a la consecució dels objectius.



2-. DIAGNOSI – RESULTATS

2.1-. VALORS I ACTITUDS:

2.1.1-. COEDUCACIÓ

La coeducació és l'acció educativa fonamentada en el reconeixement de les potencialitats i individualitats de les nenes i els nens, i de les noies i els nois, independentment del seu sexe, orientació afectivosexual, identitat o expressió de gènere, potenciant així la igualtat real d'oportunitats. La coeducació cerca l'eliminació de tota mena de discriminació per raó de gènere, sexe o orientació afectivosexual i el respecte de la diversitat de l'alumnat.

PUNTS MOLT FORTS
Potenciem la participació de tot l'alumnat en igualtat de condicions i d'oportunitats
Garantim un ús no sexista dels espais del centre
PUNTS FORTS
Sensibilitzem el claustre sobre la importància d'una acció educativa que potencii la igualtat d'oportunitats entre les nenes i els nens.
Desenvolupem, en el marc de l'acció tutorial, mesures,estratègies i actuacions per educar l'alumnat en el respecte i la no discriminació per raons de sexe, d'identitat de gènere, d'expressió de gènere o per orientació afectivosexual.
Incorporem la coeducació i la prevenció de la violència masclista o homòfoba als diferents documents de centre
Formem la comunitat escolar en coeducació i en la prevenció de la violència masclista o per raons d'identitat de gènere, expressió de gènere o orientació afectivosexual (aquest curs teníem una formació de claustre de coeducació però l'hem hagut de deixar per al curs vinent a conseqüència de la pandèmia. Va ser una decisió de claustre fer-la)
Incorporem l'enfocament coeducatiu als continguts.
Promovem la participació i la relació de tot l'alumnat de manera igualitària i lliure d'estereotips.
PUNTS FEBLES
Disposem d'una estructura organitzativa que afavoreix el treball de la coeducació en el centre
Implementar els protocols per a la millora de la convivència elaborats pel Departament d'Educació
Planifiquem estratègies de prevenció de les desigualtats de gènere i relacions d'abús de poder.
Recollim i divulguem les bones pràctiques realitzades en coeducació.
Avaluem el funcionament dels processos i actuacions del projecte coeducatiu i ho recollim en la memòria anual de centre.
PUNTS MOLT FEBLES
Participem en xarxes de centres que treballen en la coeducació i en la prevenció de la violència masclista o per motius d'orientació afectivosexual, identitat de gènere i expressió de gènere.
Disposem d'estratègies per implicar les famílies en la necessitat de treball en la coeducació i en la prevenció de la violència masclista
Ens coordinem amb les administracions locals per dur a terme actuacions concretes per fomentar els valors de la igualtat de gènere i de les relacions igualitàries.



2.1.2.- EDUCACIÓ INTERCULTURAL

L'educació intercultural és una resposta pedagògica a l'exigència de preparar a la ciutadania perquè pugui desenvolupar-se en una societat plural i democràtica. Té com a finalitat última la igualtat en drets, deures i oportunitats de totes les persones i el dret a la diferència en un marc de valors convivencials compartits, tot promovent espais de relació i inclusió. Així mateix, promou l'ús de la llengua catalana en un marc plurilingüe com un element de cohesió i igualtat d'oportunitats

PUNTS MOLT FORTS
Promovem la inclusió a l'aula de tot l'alumnat
Potenciem des de l'acció tutorial el reconeixement a la diferència i la diversitat cultural
PUNTS FORTS
Sensibilitzem el claustre sobre la importància de la interculturalitat en l'àmbit educatiu.
Establim propostes d'actuacions específiques a l'alumnat per conèixer i respectar la diversitat social i cultural i per promoure les relacions interpersonals, per exemple, reflectint la diversitat del centre en els representants del consell escolar o obrint espais de diàleg i mediació entre iguals per a la resolució positiva dels conflictes.
Disposem d'estratègies per treballar els valors i els elements comuns. Fomentar l'ús de la llengua catalana com una llengua de cohesió i com a eix vertebrador d'un projecte plurilingüe.
Sensibilitzem i orientem a les famílies en la necessitat d'educar els seus fills en el valor de la interculturalitat
Ens coordinem amb les entitats de l'entorn del centre per promoure l'educació intercultural
Participem en programes socioeducatius de l'entorn
Gestionem la diversitat de creences i manifestacions culturals de l'alumnat i les seves famílies
PUNTS FEBLES
Recollim i difonem les bones pràctiques realitzades al voltant de l'Educació intercultural
Avaluem les mesures destinades a fomentar l'educació intercultural i ho recollim en la memòria anual de centre.
Plantegem el currículum de les diferents àrees i matèries des d'una perspectiva intercultural.
Coneixem i participem en xarxes de centres que promouen els valors de l'educació intercultural
Formem al professorat per a l'adquisició de la competència intercultural



2.1.3-. EDUCACIÓ PER LA PAU

L'educació per la pau té com a objectiu fomentar una cultura de pau i no-violència, juntament amb els valors que fan possible preservar i millorar la vida de totes les persones.

Si considerem la pau no només com a no-violència, no-guerra, sinó com un estat de convivència en què les persones puguin establir entre elles relacions d'harmonia, bo i formant societats lliures i equitatives, l'educació per a la pau està conformada per tots els valors, comportament, pràctiques, actituds, sentiments i creences que acaben construint la pau, que esdevé un valor èticsocial per ella mateixa.

PUNTS MOLT FORTS
Desenvolupar, en el marc de l'acció tutorial, mesures, estratègies i actuacions per educar en la pau i els drets humans.
PUNTS FORTS
Sensibilitzem al claustre sobre la importància de l'educació per la pau i els drets humans en els processos educatius
Promovem accions i estratègies per fomentar l'educació per la pau i la divulgació dels drets humans entre els membres de la comunitat escolar.
Estimulem el compromís personal de l'alumnat en els valors de l'educació per la pau
Utilitzem estratègies i metodologies que afavoreixen els valors convivencials
PUNTS FEBLES
Establím propostes d'actuació específiques per fomentar l'educació per la pau i els drets humans entre l'alumnat.
Formem la comunitat escolar en hàbits i estratègies que potenciïn la cultura de la pau i el coneixement dels drets humans.
Recollim i difonem les bones pràctiques i els recursos utilitzats per promoure la cultura de la pau i els drets humans.
Avaluem les mesures destinades a fomentar l'educació per la pau entre la comunitat escolar i ho recollim en la memòria anual de centre.
Incorporem continguts d'educació per la pau en el currículum de les diverses àrees.
Disposem d'estratègies concretes per implicar les famílies a través de l'acció tutorial en l'educació per la pau.
Sensibilitzem i orientem les famílies en la necessitat d'educar els seus fills en la pau i els respecte als drets humans
PUNTS MOLT FEBLES
Coneixem i participem en xarxes de centres que fomentin la cultura de la pau i el respecte als drets humans.
Ens coordinem amb les administracions locals per dur a terme actuacions concretes per fomentar la cultura de la pau i el respecte als drets humans entre l'alumnat.
Ens coordinem amb les entitats esportives, culturals i de lleure de l'entorn escolar per promoure l'educació per la pau



2.1.4- EDUCACIÓ SOCIOEMOCIONAL

Entenem per educació socioemocional la que permet capacitar de conèixer i reconèixer les pròpies emocions i les dels altres, i saber expressar-les, utilitzar-les i gestionar-les de manera positiva. Això permet adquirir unes adequades actituds personals que ajudaran a establir i mantenir bones relacions amb els altres i viure en societat.

L'educació socioemocional ha de facilitar també el treball cooperatiu i la gestió positiva dels conflictes, de tal manera que es contribueixi a generar un bon clima de convivència. En aquest sentit, un ambient relacional positiu, amb vincles de confiança i suport, pot facilitar que l'aprenentatge sigui més significatiu, interessant i engrescador i, conseqüentment, l'èxit educatiu de tots els nens i les nenes.

L'objectiu de l'adquisició de les competències socioemocionals (consciència emocional, regulació emocional, autonomia emocional, competència social i competències per a la vida i el benestar) és la presa de consciència d'un mateix i la millora de les condicions de les relacions interpersonals i, per tant, de la convivència dins els centres educatius.

PUNTS MOLT FORTS
Desenvolupem, en el marc de l'acció tutorial, mesures i estratègies per educar emocionalment l'alumnat
Desenvolupem, en el marc de l'acció tutorial, mesures i estratègies per potenciar la competència social en l'alumnat.
Utilitzem metodologies que afavoreixen els valors convivencials i l'educació socioemocional.
PUNTS FORTS
Sensibilitzem al claustre sobre la importància de l'educació socioemocional en els processos educatius.
Recollim en els documents de centre la necessitat de treballar els valors de l'educació socioemocional.
Promovem accions i estratègies per fomentar l'educació socioemocional i la comunicació entre els membres de la comunitat escolar.
Potenciem la competència comunicativa de l'alumnat
Treballem l'educació socioemocional des de les diferents matèries curriculars de manera transversal.
Treballem la competència comunicativa des de les diferents matèries curriculars de manera transversal.
Impliquem les famílies en la valoració de la comunicació com a eina per a la millora de les relacions intrapersonals i interpersonals, fomentant, per exemple, l'aprenentatge de la llengua catalana com a element de comunicació i cohesió social.
Coneixem i participem en xarxes de centres que treballin els programes d'educació emocional i competència social (Escola Escorça)
Ens coordinem amb les entitats esportives, culturals i de lleure de l'entorn escolar per promoure la millora de la competència social i de les relacions interpersonals (Plaudite, Biblioteca, Fundació,...Quico Sabate?)
PUNTS FEBLES
Establim propostes específiques per fomentar els valors de l'educació socioemocional entre l'alumnat
Formem la comunitat escolar en hàbits i estratègies que potenciïn l'educació socioemocional.
Recollim i difonem les bones pràctiques realitzades al voltant de l'educació socioemocional.
Avaluem les mesures destinades a fomentar l'educació socioemocional entre la comunitat



escolar i ho recollim en la memòria anual del centre
Disposem d'estratègies concretes per implicar les famílies en l'educació socioemocional
Sensibilitzem i orientem a les famílies en la necessitat d'educar socioemocionalment.
Ens coordinem amb les administracions locals per dur a terme actuacions concretes per fomentar l'educació socioemocional entre l'alumnat

2.1.5-. EDUCAR EN EL RESPECTE

El respecte s'entén com l'actitud de reconeixement dels drets de les persones i la valoració de la seva identitat, opinió i manera de pensar, i constitueix el principi bàsic per viure i conviure en societat. La manca de respecte pot generar conflictes en tots els àmbits: personal, familiar, escolar, etc.

PUNTS MOLT FORTS
Sensibilitzem el claustre sobre el valor del respecte com a principi bàsic per tal de garantir un bon clima de convivència en els centres educatius.
Utilitzem estratègies i metodologies que afavoreixen el respecte entre l'alumnat
Fomentem una actitud de respecte de l'alumnat envers el professorat i altres professionals del centre.
Vetllem perquè l'alumnat tingui cura del material i les instal·lacions.
PUNTS FORTS
Recollim el valor del respecte en els documents de centre
Promovem accions i estratègies per afavorir el valor del respecte entre els membres de la comunitat escolar.
Promovem accions i estratègies per potenciar el respecte de l'alumnat cap al professorat.
Promovem accions i estratègies per afavorir el valor del respecte entre i cap alumnat
Planifiquem activitats amb l'alumnat que fomentin el respecte cap a un mateix
Planifiquem activitats tutorialmentals que facilitin el respecte entre l'alumnat.
Treballem el respecte entre l'alumnat des de les diferents matèries curriculars de manera transversal.
Promovem accions que potenciïn el coneixement i el respecte envers l'entorn.
PUNTS FEBLES
Promovem accions de respecte cap als espais físics del centre i del seu entorn.
Recollim i difonem les bones pràctiques i els recursos utilitzats per promoure el respecte en la comunitat escolar.
Avaluem les mesures i actuacions realitzades en el centre per promoure el respecte i ho recollim en la memòria anual.
Disposem d'estratègies concretes per implicar les famílies en l'educació en el respecte
Sensibilitzem i orientem a les famílies en la necessitat d'educar els seus fills en el respecte
Participem en xarxes de centres que promouen el valor del respecte
Ens coordinem amb les administracions locals per dur a terme actuacions concretes per fomentar el respecte i el compromís cívic en el nostre alumnat.
Ens coordinem amb les entitats de l'entorn per promoure el respecte.



2.1.6-. EDUCAR EN L'ESFORÇ I LA RESPONSABILITAT

L'esforç és la capacitat que tenim de treballar durant un temps continuat per aconseguir uns objectius determinats. En l'àmbit escolar, l'esforç constitueix la base fonamental perquè l'alumnat obtingui un major rendiment. El valor de l'esforç els ajudarà a ampliar al màxim les capacitats que porten dins per obtenir uns millors resultats. També els permetrà vèncer i superar els obstacles en els diferents àmbits de la seva vida.

Entenem per responsabilitat la capacitat de dur a terme els compromisos adquirits i d'assumir les conseqüències dels seus actes. En l'àmbit escolar, es tractaria, doncs, d'aconseguir que l'alumnat es comprometi en el procés d'aprenentatge, és a dir, que sabés quins són els seus deures i dur-los a terme de la forma més autònoma possible.

PUNTS MOLT FORTS
Desenvolupem, en el marc de l'acció tutorial mesures, estratègies i actuacions per educar l'alumnat en l'esforç i la responsabilitat.
PUNTS FORTS
Sensibilitzem el claustre sobre la importància de l'educació en valors de l'esforç i la responsabilitat i la implicació de la comunitat escolar en els processos educatius.
Recollim en els documents de centre el foment de l'esforç i la responsabilitat per aconseguir els objectius educatius.
Formem la comunitat escolar en hàbits i estratègies que potenciïn l'esforç la responsabilitat
Utilitzem estratègies i metodologies que afavoreixin l'assumpció dels valors de l'esforç i la responsabilitat de l'alumnat.
PUNTS FEBLES
Establim propostes d'actuació específiques per fomentar el valor de l'esforç, la responsabilitat i el compromís cívic
Recollim i difonem les bones pràctiques realitzades al voltant del valor de l'esforç i la responsabilitat.
Avaluem les mesures destinades a fomentar els valors entre la comunitat escolar i ho recollim en la memòria anual del centre.
Desenvolupem en el currículum de les diverses àrees continguts per treballar l'esforç i la responsabilitat.
Disposem d'estratègies concretes per implicar les famílies en l'educació en l'esforç i la responsabilitat.
Sensibilitzem i orientem les famílies en la necessitat d'educar els seus fills en els valors de l'esforç i la responsabilitat.
Ens coordinem amb les administracions locals per dur a terme actuacions concretes de foment de l'educació en valors i el compromís cívic en el nostre alumnat.
PUNTS MOLT FEBLES
Participem en xarxes de centres que promouen els valors de l'esforç i la responsabilitat, i el compromís cívic.
Ens coordinem amb les entitats de l'entorn del centre per promoure l'esforç, la responsabilitat i el compromís cívic



2.1.7.- EDUCAR EN LA GESTIÓ POSITIVA DELS CONFLICTES

Definim el conflicte com una situació en la qual dues o més persones estan en desacord perquè els seus interessos són incompatibles o bé els perceben així.

L'educació en la gestió positiva dels conflictes té com a objectiu primordial proporcionar a l'alumnat les eines, les estratègies i les habilitats necessàries per entendre el conflicte com una oportunitat d'aprenentatge i gestionar-lo de manera constructiva per tal de transformar-lo eliminant els factors violents.

La mediació és un procés de gestió positiva de conflictes. Parteix del fet que, quan es produeix un conflicte, no es tracta de guanyar o perdre, sinó d'intentar arribar a un acord consensuat i cooperatiu entre les dues parts amb l'ajuda d'un tercer.

A més a més, com a claustre, hem fet formació sobre les pràctiques restauratives i com les podem integrar en el nostre dia a dia per tal de fer un treball de prevenció. A la vegada, participem a les reunions de Xarxa de centres restauratius de l'Hospitalet.

PUNTS MOLT FORTS
Sensibilitzem al claustre en la necessitat d'educar en la gestió positiva dels conflictes.
Desenvolupem, en el marc de l'acció tutorial, actuacions concretes per afavorir que els alumnes desenvolupin les competències per conèixer i l'educació en la gestió positiva dels conflictes.
Tenim en compte els recursos del territori per educar en la gestió positiva dels conflictes (Servei de mediació de l'Ajuntament)
PUNTS FORTS
Incorporem l'educació en la gestió positiva dels conflictes i la cultura de mediació al Projecte Educatiu i a la resta de documents del centre
Disposem d'activitats i projectes de centre que promouen l'educació en la gestió positiva dels conflictes
Formem la comunitat educativa en tècniques i destreses de gestió positiva de conflictes
Estimulem el compromís de l'alumnat amb l'educació en la gestió positiva dels conflictes per fomentar la prevenció a l'aula.
Utilitzem estratègies i metodologies d'aula que afavoreixin l'educació en la gestió positiva del conflicte.
Impulsem des de totes les àrees la gestió dels conflictes de l'aula mitjançant estratègies de gestió positiva.
Impliquem les famílies en l'educació en la gestió positiva dels conflictes dels seus fills i filles.
Ens coordinem amb les administracions locals per dur a terme actuacions concretes per fomentar l'educació en la gestió positiva dels conflictes i la cultura de mediació
PUNTS FEBLES
Disposem d'un projecte de mediació que orienta i organitza les actuacions corresponents per a tots els membres del centre
Fem participar la xarxa de suport entre iguals en l'educació de la gestió positiva dels conflictes.
Recollim i divulguem les bones pràctiques en relació a la gestió positiva dels conflictes i la mediació
Avaluem el funcionament dels processos d'educar en la gestió positiva dels conflictes i del servei de mediació i ho recollim en la memòria anual del centre.
Disposem d'estratègies concretes per implicar a les famílies en l'educació en la gestió positiva dels conflictes en l'àmbit de l'aula.
Ens coordinem amb altres centres per intercanviar experiències i pràctiques sobre l'educació en la gestió i la resolució de conflictes lleus.
Ens coordinem amb les entitats culturals, esportives i de lleure per fomentar l'educació en la gestió positiva dels conflictes.



PUNTS MOLT FEBLES
Disposem d'alumnat format en el programa de mediació escolar en el grup-classe
Participem en les trobades de convivència i mediació del territori per fomentar el treball en xarxa

2.1.8.- INCLUSIÓ

L'educació inclusiva és aquella que ofereix a tots els infants i joves altes expectatives d'èxit educatiu, independentment de les seves característiques, necessitats o discapacitats, i l'oportunitat de créixer i aprendre conjuntament compartint experiències i situacions d'aprenentatge. És per això, que creiem que l'atenció a la diversitat s'ha de dur a terme dins de l'aula per tal de poder compartir els contextos d'aprenentatge amb tot el grup tenint en compte les diferents necessitats.

PUNTS MOLT FORTS
Sensibilitzem el claustre sobre la necessitat de treballar per una escola inclusiva que doni resposta a la diversitat de tot l'alumnat.
Desenvolupem, en el marc de l'acció tutorial, mesures, estratègies i actuacions per educar l'alumnat en el respecte a la diversitat i la inclusió.
PUNTS FORTS
Valorem i integrem tots els membres de la comunitat
Disposem d'una estructura organitzativa en el centre que afavoreix l'educació inclusiva i l'atenció a la diversitat
Disposem de materials i recursos que facilitin l'atenció a la diversitat.
Formem la comunitat escolar en hàbits i estratègies que potenciïn l'activitat inclusiva.
Desenvolupem un currículum inclusiu
Utilitzem estratègies i metodologies que afavoreixen l'educació inclusiva i l'atenció a la diversitat.
Participem en xarxes de centres que treballen l'educació inclusiva i l'atenció a la diversitat (projecte conèixer és estimar)
Ens coordinem amb les administracions locals per dur a terme actuacions concretes de foment de l'educació inclusiva (EAP, CREDA, Serveis Socials, EAIA, BAULA, CSMIJ...)
Sensibilitzem i orientem a les famílies en la necessitat d'educar els seus fills i filles en la inclusió i el respecte a la diversitat
Ens coordinem amb institucions i entitats de l'entorn per promoure una educació inclusiva
PUNTS FEBLES
Recollim i difonem les bones pràctiques realitzades al voltant de l'educació inclusiva
Avaluem les mesures destinades a fomentar l'educació inclusiva entre la comunitat escolar i ho recollim en la memòria anual del centre.
Disposem d'estratègies concretes per implicar les famílies en risc d'exclusió en el procés escolar i educatiu dels seus fills.



2.2-. RESOLUCIÓ DE CONFLICTES:

2.2.1-. ABSENTISME

L'absentisme és l'absència reiterada i no justificada, dins l'horari escolar, d'alumnat en edat d'escolarització obligatòria en el centre educatiu on està matriculat

PUNTS MOLT FORTS
Fem seguiment d'aquelles situacions d'absentisme i un treball amb les famílies
PUNTS FORTS
Sensibilitzem el claustre en la importància d'intervenir amb rapidesa i de forma coordinada davant situacions d'absentisme.
Treballem la prevenció de l'absentisme
Estimulem el compromís de l'alumnat en el propi procés educatiu per afavorir la seva assistència
Disposem de mecanismes per a la detecció i registre de les faltes d'assistència a classe.
Impliquem les famílies per evitar situacions d'absentisme.
Disposem de mecanismes per a la prevenció d'absentisme (tenim la tècnica d'absentisme i li anem fent consultes)
Desenvolupem estratègies i actuacions per intervenir davant situacions d'absentisme escolar (comissió social – tècnica d'absentisme)
PUNTS FEBLES
Afavorim un procés d'autoaprenentatge en relació amb l'absentisme.
Disposem d'un protocol de prevenció, detecció i intervenció sobre absentisme.
Recollim i divulguem les bones pràctiques en relació a la gestió i resolució de casos d'absentisme.
Avaluem les mesures i actuacions realitzades en el centre per fer front als casos d'absentisme i ho recollim en la memòria anual del centre.
Preveiem activitats d'acollida i adaptació per a l'alumnat que s'incorpora després d'un període d'absentisme.
Ens coordinem amb altres centres per intercanviar experiències i pràctiques sobre la gestió i el tractament dels casos d'absentisme.



2.2.2.- CONFLICTES GREUS

Els conflictes greus són aquelles conductes tipificades en l'article 37 de la Llei 12/2009, del 10 de juliol, d'educació; entre d'altres, indisciplina, injúries, amenaces, agressions i vexacions personals, danys materials i patrimonials, alteració injustificada i greu de les activitats del centre, possessió de mitjans o substàncies perjudicials per a la salut, etc. Aquestes conductes s'han de considerar especialment greus quan impliquin discriminació per raó de gènere, sexe, raça, naixença o qualsevol altra condició personal o social dels afectats.

PUNTS MOLT FORTS
PUNTS FORTS
Sensibilitzem al claustre en la necessitat d'implicar tota la comunitat educativa enfront els conflictes greus.
Recollim en les NOFC una normativa clara i eficient referent a les faltes greument perjudicials per a la convivència en el centre.
Formem la comunitat educativa en tècniques i destreses de gestió i resolució de conflictes.
Treballem amb l'alumnat la prevenció i la gestió positiva dels conflictes a l'aula.
Analitzem amb els alumnes els conflictes esdevinguts a l'aula per facilitar un procés d'autoaprenentatge
Disposem d'estratègies concretes per implicar l'alumnat en la resolució de conflictes greus.
PUNTS FEBLES
Desenvolupem estratègies per detectar qualsevol fet susceptible de ser considerat com a conflicte greu.
Analitzem i fem un seguiment del casos de conflictes greus per facilitar un procés d'autoaprenentatge en el centre.
Avaluem les mesures i actuacions realitzades en el centre per fer front als casos de conflictes greus i ho recollim en la memòria anual del centre.
Ens coordinem amb uns altres centres per intercanviar experiències i pràctiques sobre la gestió i el tractament dels conflictes greus.
Ens coordinem amb l'administració local i altres agents territorials per dur a terme actuacions concretes per combatre situacions de risc i conflictes externs.
Ens coordinem amb les entitats esportives, culturals i de lleure de l'entorn escolar per promoure accions que facilitin la convivència.



2.2.3-. GESTIÓ I RESOLUCIÓ POSITIVA DELS CONFLICTES

Els conflictes lleus són un conjunt de conductes contràries a les normes de convivència del centre. Es tracta, majoritàriament, de conductes disruptives a l'aula i situacions de conflicte interpersonal.

Són considerades conductes contràries a la convivència totes les tipificades per l'article 37.1 de la Llei d'Educació, quan no siguin de caràcter greu, i també les faltes injustificades d'assistència a classe i de puntualitat.

PUNTS MOLT FORTS
Incorporem la gestió positiva dels conflictes en els documents de centre
Sensibilitzem el claustre en la necessitat i el compromís, davant els conflictes lleus, d'implementar estratègies de gestió i resolució positiva dels conflictes.
PUNTS FORTS
Recollim en les NOFC com gestionar i resoldre els conflictes de manera positiva.
Formem la comunitat educativa (professorat) en tècniques i destreses de gestió i resolució positiva de conflictes.
Desenvolupem, en el marc de l'acció tutorial, actuacions concretes perquè l'alumnat gestioni els seus conflictes de manera positiva.
Analitzem els conflictes a l'aula per tal de fomentar l'autoaprenentatge
Disposem d'estratègies concretes per implicar el professorat en la gestió i la resolució de conflictes en l'àmbit de l'aula.
PUNTS FEBLES
Disposem de protocols, circuits i una estructura organitzativa que faciliten la gestió i la resolució de conflictes al centre.
Disposem d'un servei de mediació escolar.
Recollim i divulguem les bones pràctiques en relació a la gestió positiva dels conflictes i la mediació
Avaluem el funcionament dels processos d'intervenció i resolució dels conflictes i ho recollim en la memòria anual del centre.
Utilitzem la mediació per a la gestió positiva dels conflictes.
Ens coordinem amb altres centres per intercanviar experiències i pràctiques sobre la gestió i la resolució de conflictes lleus.
Ens coordinem amb les administracions locals per detectar, analitzar i donar resposta als conflictes lleus que es donen a l'entorn dels centres educatius
Ens coordinem amb les entitats esportives, culturals i de lleure de l'entorn escolar per promoure l'aplicació d'estratègies de gestió i resolució positiva dels conflictes.



2.3-. ORGANITZACIÓ DE CENTRE:

2.3.1-. ACOLLIDA

L'acollida és el conjunt sistemàtic d'actituds i actuacions que el centre educatiu posa en funcionament per acompanyar els nous membres de la comunitat escolar, o els que s'incorporen després de processos d'absència, en la vida i la cultura del centre i, alhora, fer-los partícips dels projectes que s'hi desenvolupen. El centre educatiu ha d'elaborar un Pla d'Acollida que defineixi els procediments a seguir durant l'arribada de nous membres de la comunitat escolar (alumnes, professorat, famílies, PAS,...) i ha de crear una estructura organitzativa que permeti plantejar l'acollida com un procés gradual i seqüenciat en el temps, sense quedar restringida a un primer contacte o trobada inicial.

PUNTS FORTS
Considerem l'acollida com un factor fonamental per a la convivència en els centres i l'èxit educatiu de l'alumnat.
Recollim la importància de l'acollida en els documents del centre
Preveiem una imatge acollidora del centre
Establim propostes d'actuació específiques per realitzar l'acollida del professorat nou, PAS i d'altres professionals
Disposem d'estratègies concretes d'aula per facilitar l'acollida de l'alumnat
Preveiem actuacions per afavorir el coneixement mutu i facilitar la cohesió de grup.
Disposem de mesures per informar i acompanyar el professorat o altres professionals que intervinguin per primer cop a l'aula.
Tenim en compte els recursos de l'entorn per planificar l'acollida dels nous membres de la comunitat escolar
Col·laborem en la creació de projectes que afavoreixen la integració en l'entorn social.
PUNTS FEBLES
Tenim sistematitzats els processos d'acollida per a tot l'alumnat, les seves famílies i per a la resta de la comunitat escolar (professorat, PAS, altres professionals d'intervenció puntual al centre) tant si s'hi incorporen a l'inici com un cop començat el curs.
Establim propostes d'actuació específiques per realitzar l'acollida de l'alumnat.
Tenim mecanismes específics per acollir l'alumnat nouvingut
Contemplem mesures d'acollida específiques per a l'alumnat que es reincorpora a l'aula després d'un període d'absència continuat (malaltia prolongada, absentisme, inassistència al centre,...)
Ens coordinem amb les administracions locals per facilitar l'acollida dels nous membres de la comunitat escolar
Ens coordinem amb les entitats de l'entorn del centre per facilitar l'acollida dels nous membres de la comunitat escolar



2.3.2-. COMUNICACIÓ

Entenem per comunicació, en general, el fet de transmetre informació. En particular definim la comunicació humana com el procés mitjançant el qual unes persones es posen en contacte amb unes altres. La comunicació produeix – o aspira a produir- un intercanvi, una anada i tornada, una mena d'espiral que aporta més informació i més coneixement i estimula noves comunicacions.

Des d'una perspectiva organitzativa, els centres educatius han de disposar d'uns canals de comunicació que permetin a tothom, o bé accedir a la informació que necessiten en el moment que la necessiten, o bé posar-se en contacte amb les persones que tenen el coneixement

PUNTS FORTS
Sensibilitzem al claustre sobre la importància dels processos comunicatius en el centre educatiu.
Disposem de canals i espais de comunicació que permeten a la comunitat escolar expressar-se i compartir informació.
Fem de les reunions espais de comunicació efectius i d'aprenentatge organitzatiu.
Disposem d'estratègies i mesures per projectar una imatge positiva del centre.
Fem de l'acció tutorial del grup un espai de comunicació de l'alumnat basat en el respecte i l'assertivitat
Disposem d'eines, estratègies i mecanismes de comunicació amb l'alumnat per afavorir el seu procés educatiu.
Disposem d'estratègies concretes a l'aula per facilitar la comunicació amb les famílies
Disposem d'espais i canals de comunicació adreçats a les famílies
Aprofitem els recursos de l'entorn
PUNTS FEBLES
Recollim i difonem les bones pràctiques realitzades al voltant de la comunicació.
Disposem de sistemes d'informació i comunicació digitals
Disposem d'espais i canals de comunicació amb altres centres per intercanviar experiències i pràctiques.
Disposem d'espais i canals de comunicació amb les administracions locals



2.3.3-. ESTRUCTURA I GESTIÓ DE RECURSOS

Per tal de garantir un bon clima de centre són necessàries una estructura i una gestió de recursos que el facilitin.

Entenem per estructura de centre l'organització que afavoreix la planificació, coordinació i seguiment de les activitats previstes per a la consecució de determinats objectius. Aquesta estructura de centre ha de facilitar la participació i la presa de decisions de tota la comunitat escolar.

Entenem per gestió de recursos la implementació eficient i eficaç dels recursos humans i materials del centre educatiu orientats a assolir uns objectius determinats.

PUNTS FORTS
Sensibilitzem al claustre sobre la importància de l'estructura i la gestió dels recursos per al bon clima del centre.
Apliquem criteris pedagògics en la confecció d'horaris que facilitin un bon clima de centre
Organitzem els espais per afavorir un bon clima de centre
Treballem les rutines organitzatives i convencionals a l'aula
Fem partícip a l'alumnat en la gestió i funcionament de l'aula
PUNTS FEBLES
Formem la comunitat escolar en organització i gestió de centre
Recollim i difonem les bones pràctiques realitzades al voltant de l'organització i gestió dels recursos.
Avaluem la repercussió en el clima de centre de l'organització i gestió de centre i ho recollim en la memòria anual de centre
Preveiem espais reals i virtuals (TIC) per potenciar la participació entre els diferents sectors de la comunitat educativa i els agents educatius de l'entorn



2.3.4-. NORMA

La norma és l'instrument regulador de la convivència que té com a finalitat garantir els drets i els deures de tothom.

Les normes formalitzen el necessari clima de respecte, seguretat i cordialitat del centre. Es tradueixen en un seguit de drets i deures, compromisos i responsabilitats que regulen i faciliten la vida al centre.

PUNTS MOLT FORTS
Elaborar les normes d'aula amb l'alumnat.
Tenim normes d'aula clares i concretes
PUNTS FORTS
Donem responsabilitat a l'alumnat en el compliment de la norma.
Eduquem en el sentit de la norma.
Sensibilitzem el claustre sobre la importància del valor educatiu i participatiu de la norma.
Valorem i revisem periòdicament les normes d'aula.
PUNTS FEBLES
Disposem d'estratègies concretes per implicar les famílies en el compliment de les normes.
Ens coordinem amb altres centres de l'entorn per intercanviar experiències i pràctiques sobre l'elaboració i aplicació de la norma.
Ens coordinem amb els diferents agents de l'entorn per donar coherència a la normativa que incideix directament en els infants i joves.
Recollim i difonem les bones pràctiques realitzades al voltant de les normes de convivència.



2.3.5-. PARTICIPACIÓ

Participar és ser i sentir-se part d'una organització en la qual es considera part activa. La participació és una manera d'unir esforços, de generar sentiment de comunitat i de crear un ambient inclusiu.

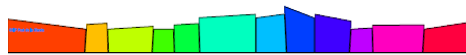
En l'àmbit educatiu participar vol dir, sobretot, ser protagonista del propi procés educatiu. La participació educativa és el camí per avançar en processos comunitaris de treball i d'aprenentatge en xarxa, orientats a l'èxit educatiu, a l'afavoriment de la convivència i a la millora de l'entorn

PUNTS MOLT FORTS
Sensibilitzem el claustre sobre la importància de la participació i implicació de la comunitat escolar en els processos educatius.
Recollim en els documents de centre els canals i les formes de participació de la comunitat escolar.
Establim propostes d'actuació específiques per fomentar la participació de les famílies en el centre.
PUNTS FORTS
Potenciem la coresponsabilitat i la participació de tots els membres de la comunitat escolar.
Establim propostes d'actuació específiques per fomentar la participació de l'alumnat en el centre.
Avaluem el funcionament de la participació i ho recollim en la memòria anual del centre.
Disposem d'estratègies concretes per facilitar la participació de l'alumnat en la gestió i organització de l'aula
Disposem d'estratègies concretes d'aula per facilitar la participació de l'alumnat en la gestió i l'organització de l'aula.
Disposem d'estratègies concretes d'aula per facilitar la participació de les famílies.
Utilitzem metodologies que fomentin la participació de l'alumnat.
Tenim en compte els recursos de l'entorn en la tasca educativa
Col.laborar amb les entitats de l'entorn per promoure, amb metodologia aprenentatge servei, accions de servei comunitari.
PUNTS FEBLES
Recollim i difonem les bones pràctiques en participació realitzades en el centre
Promovem les xarxes de centre
Ens coordinem amb l'administració local per promoure la participació de tots els membres de la comunitat escolar en projectes comunitaris.

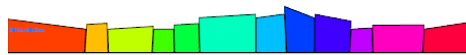


3-. OBJECTIUS I INDICADORS

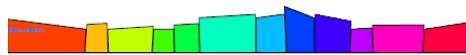
OBJECTIU GENERAL	OBJECTIUS ESPECÍFICS	INDICADORS
1. Assegurar i garantir la participació, la implicació i el compromís de tota la comunitat escolar.	1.1 Sensibilitzar la comunitat escolar de la necessitat d'elaborar un Projecte de convivència amb la implicació i el compromís de tots els agents educatius.	1.1.1 Relació d'actuacions de sensibilització per a cada sector de la comunitat escolar
	1.2 Elaborar la diagnosi participativa sobre la situació de la convivència en el centre.	1.2.1 Existència d'una diagnosi sobre la situació de la convivència al centre 1.2.2 Relació de sectors participants en la diagnosi
	1.3 Crear els espais necessaris per afavorir la participació dels diferents sectors de la comunitat en l'elaboració del projecte	1.3.1 Existència de comissions mixtes entre els diferents sectors de la comunitat escolar per a l'elaboració i revisió del Projecte de Convivència.
	1.4 Constituir i dinamitzar la comissió de convivència.	1.4.1 Existència de la comissió de convivència 1.4.2 Nombre de reunions/periodicitat de la comissió de convivència
	1.5 Incrementar la formació de la comunitat escolar en relació amb la convivència.	1.5.1 Oferta d'accions formatives en matèria de convivència adreçades als diferents sectors de la comunitat escolar 1.5.2 Percentatge de professorat format en temes de convivència
2. Ajudar a cada alumne a relacionar-se amb si mateix, amb els altres i amb el món.	2.1 Potenciar les competències socioemocionals.	2.1.1 Inclusió en el currículum d'accions per potenciar les competències socioemocionals de l'alumnat. 2.1.2 Inclusió en el Pla d'acció tutorial d'actuacions per desenvolupar les competències socioemocionals de l'alumnat. 2.1.3 Cursos en els quals es desenvolupen accions per formar en competència socioemocional.
	2.2 Potenciar les habilitats i competències necessàries per a la gestió positiva dels conflictes.	2.2.1 Inclusió en el Pla d'acció tutorial d'actuacions per treballar la gestió positiva dels conflictes. 2.2.2 Relació d'estratègies del centre que afavoreixen la gestió positiva dels conflictes (racó de diàleg, servei de mediació,



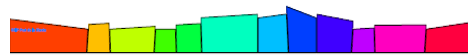
		pràctiques restauratives,...)
	2.3 Educar infants i joves en el desenvolupament d'uns valors instrumentals (respecte, esforç, responsabilitat, etc.) que els permetin formar-se com a futurs ciutadans responsables i compromesos.	2.3.1 Relació d'actuacions orientades a l'educació en valors. 2.3.2 Relació d'actuacions que promouen l'ajuda entre iguals en el centre
	2.4 Potenciar la competència social i ciutadana de l'alumnat	2.4.1 Inclusió en el currículum d'accions orientades a potenciar l'anàlisi crítica i la presa de decisions. 2.4.2 Inclusió en l'acció tutorial d'accions orientades a potenciar l'anàlisi crítica i la presa de decisions. 2.4.3 Nombre d'alumnes que realitza Servei Comunitari.
	2.5 Educar en el valor de la norma i potenciar la participació de l'alumnat en la seva elaboració.	2.5.1 Inclusió en l'acció tutorial d'accions orientades a educar sobre el valor de la norma per a la convivència 2.5.2 Participació de l'alumnat en l'elaboració de les normes d'aula en el marc de l'acció tutorial. 2.5.3 Existència d'espais perquè els delegats dels alumnes participin en l'elaboració de les normes del centre.
3. Potenciar l'equitat i el respecte a la diversitat de l'alumnat en un marc de valors compartits.	3.1 Garantir l'òptima incorporació dels nous membres de la comunitat escolar.	3.1.1 Existència i difusió de protocols d'acollida de qualsevol membre de la comunitat escolar (alumnat, famílies, professorat, PAS, etc) 3.1.2 Ús d'enquestes per valorar el grau de satisfacció del procés d'acollida, adreçades als diversos sectors de la comunitat. 3.1.3 Relació d'activitats en el marc de l'acció tutorial per a l'acollida del nou alumnat (activitats de presentació del centre, alumnes padrins, activitats inter-etapes,...) 3.1.4 Existència d'un protocol específic per a l'acollida de l'alumnat nouvingut i les seves famílies.
	3.2 Promoure una cultura inclusiva que respecti i valori les diferències en un marc de valors compartits.	3.2.1 Relació d'estratègies metodològiques a l'aula que afavoreixen la interrelació dels alumnes. 3.2.2 Relació d'accions orientades a fomentar el coneixement



		<p>mutu.</p> <p>3.2.3 Relació d'accions per visibilitzar les diferents cultures existents al centre.</p> <p>3.2.4 Existència d'una orientació acadèmica i professional no estereotipada per raons de gènere, origen o altres condicions personals i/o socials.</p> <p>3.2.5 Existència d'unes pautes d'ús de llenguatge inclusiu que donin el mateix protagonisme a tot l'alumnat.</p>
	3.3 Potenciar l'educació intercultural	<p>3.3.1 Incorporació de la perspectiva intercultural a les àrees o matèries del currículum.</p> <p>3.3.2 Relació d'accions per visibilitzar la diversitat existent al centre.</p>
	3.4 Prevenir l'absentisme i facilitar la reincorporació de l'alumnat absentista.	<p>3.4.1 Index d'absentisme</p> <p>3.4.2 Index d'abandonament escolar</p> <p>3.4.3 Existència d'un protocol de centre de prevenció, detecció i intervenció sobre l'absentisme amb actuacions específiques per a l'alumnat que s'hi incorpora.</p> <p>3.4.4 Existència d'un protocol d'absentisme i acompanyament a l'escolarització d'àmbit comunitari en coordinació amb l'administració local i altres serveis</p>
	3.5 Promoure la participació de l'alumnat en les activitats complementàries, extraescolars i de lleure educatiu de l'entorn.	<p>3.5.1 Percentatge d'alumnes que realitzen activitats complementàries en el centre educatiu.</p> <p>3.5.2 Percentatge d'alumnes que realitzen activitats extraescolars en el centre educatiu.</p> <p>3.5.3 Percentatge d'alumnes que realitzen activitats de lleure en el centre educatiu.</p> <p>3.5.4 Inclusió en el Pla d'acció tutorial de la difusió a l'alumnat i les seves famílies de l'oferta de lleure educatiu de la zona.</p>
4. Fomentar la mediació escolar i la cultura del diàleg com a eina	4.1 Sensibilitzar la comunitat escolar en la importància del valor del diàleg i la gestió positiva dels conflictes.	4.1.1 Relació d'actuacions de sensibilització portades a terme en el centre



<p>bàsica en la gestió del conflicte</p>	<p>4.2 Organitzar el servei de mediació al centre amb la participació de diferents membres de la comunitat escolar</p>	<p>4.2.1 Existència d'un servei de mediació en el centre 4.2.2 Serveis de la comunitat escolar que participen en el servei de mediació 4.2.3 Nombre de casos atesos en el servei de mediació 4.2.4 Percentatge de casos atesos resolts. 4.2.5 Participació en les trobades de centres mediadors. 4.2.6 Col·laboració del centre amb serveis de mediació comunitària</p>
<p>5. Fomentar una cultura de la pau i la no-violència, juntament amb els valors que fan possible preservar i enriquir la vida de totes les persones.</p>	<p>5.1 Participar en iniciatives i projectes compromesos en la cultura per a la pau.</p>	<p>5.1.1 Relació d'iniciatives en els quals participa el centre</p>
	<p>5.2 Formar les persones perquè siguin capaces d'informar-se, entendre i analitzar críticament situacions de conflicte social, de violència i de pau.</p>	<p>5.2.1 Incorporació en el currículum de continguts sobre els drets humans i la comprensió crítica del món 5.2.2 Percentatge de professorat format sobre drets humans i cultura de la pau.</p>
	<p>5.3 Elaborar una estructura organitzativa i una gestió de recursos que afavoreixen la convivència i el clima escolar.</p>	<p>5.3.1 Existència de mesures per a l'acció tutorial compartida dins els equips docents (cotutories, tutors referents,...) 5.3.2 Existència d'estratègies per promoure la tutoria entre iguals. 5.3.3 Existència de pautes d'organització dels espais per afavorir la convivència. 5.3.4 Existència d'espais de relació informal per als diferents col·lectius del centre.</p>
	<p>5.4 Potenciar la participació de tots els sectors de la comunitat escolar com a element bàsic per garantir la convivència i el clima escolar.</p>	<p>5.4.1 Existència de comissions mixtes integrades per membres dels diferents sectors de la comunitat escolar. 5.4.2 Grau de participació de les famílies en l'elaboració dels projectes de centre. 5.4.3 Existència d'un perfil dels delegats i delegades que es contempli en el procés d'elecció. 5.4.4 Existència de coordinació periòdica de l'equip directiu amb l'AFA 5.4.5 Participació de l'AFA en els processos d'acollida de les famílies.</p>



Escola Prat de la Manta
Pla de Convivència

		5.4.6 Existència d'associacions d'alumnes i exalumnes. 5.4.7 Grau de participació dels delegats i delegades en les comissions de centre.
	5.5 Afavorir els canals de comunicació del centre educatiu com a elements facilitadors de la convivència i el clima escolar.	5.5.1 Existència d'un protocol de comunicació 5.5.2 Relació d'eines i canals de comunicació del centre que afavoreixin la comunicació entre els diversos sectors de la comunitat escolar (correu electrònic, fòrum virtual, bústia de suggeriments i reclamacions,...) 5.5.3 Existència de canals de comunicació entre les famílies i els seus representants al consell escolar. 5.5.4 Existència de canals de comunicació entre el professorat i els seus representants al consell escolar. 5.5.5 Existència de canals de comunicació entre el personal d'administració i serveis i el seu representant en el consell escolar. 5.5.6 Relació d'estratègies de projecció i comunicació externa del centre (revistes, webs, blocs,...)

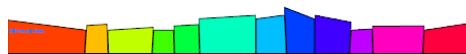


4-.ACTUACIONS PREVISTES I PLANIFICACIÓ

5.1-. VALORS I ACTITUDS

5.1.1-. COEDUCACIÓ

	ACTUACIONS	RECURSOS	RESPONSABLES
C E N T R E	Adequar a les necessitats i context del centre els protocols marc per a la millora de la convivència elaborats pel Departament d'Educació.	Portal de Centre	Equip de Gestió
	Aplicar el protocol de prevenció, detecció i intervenció davant la violència masclista entre l'alumnat davant tota forma de violència contra les alumnes, així com contra qualsevol alumne o alumna que no segueix un mandat de gènere normatiu	Portal de Centre	Equip de Gestió
	Aplicar els protocols de prevenció, detecció i intervenció davant conductes d'odi i discriminació i el d'assetjament escolar a persones LGBTI en cas de conflicte greu amb l'alumnat per motius d'identitat de gènere, expressió de gènere o orientació afectivosexual .Aplicar el protocol de prevenció, detecció i intervenció enfront conductes d'odi i discriminació en cas de conflicte greu amb l'alumnat en l'àmbit de la coeducació i la violència masclista o homòfoba	Portal de Centre	Equip de Gestió
	Difondre a tots els membres de la comunitat escolar els indicadors que estan recollits en els protocols per a la millora de la convivència a fi de detectar conductes d'odi i discriminació i d'assetjament escolar a persones LGBTI.		Equip de Gestió
	Garantir que la informació del traspàs primària-secundària reculli les actuacions en situacions de conductes d'odi i discriminació amb l'alumnat		Equip de Gestió
	Generar espais que facilitin el suport entre iguals.		Equip de Gestió
	Promoure la gestió positiva de situacions de conflicte vinculades a comportaments i actituds de caràcter sexista, d'identitat de gènere, expressió de gènere o orientació afectivosexual.		Equip docent
	Promoure nous models de relació igualitaris entre dones i homes.		Equip de Gestió / Coordinació Pedagògica
	Recollir el grau de satisfacció dels diferents agents de la comunitat escolar sobre les mesures i actuacions del centre en l'àmbit de la coeducació.	Enquestes del centre	Equip de Gestió
	Recollir les incidències i conflictes de caràcter de sexe, d'identitat o expressió de gènere, o orientació afectivosexual.	NOFC i graelles de seguiment	Equip de Gestió
	Seguir els protocols establerts pel Departament d'Ensenyament per fer arribar les bones pràctiques que el centre realitza i que se'n faci difusió.	Portal de Centre	Equip de Gestió
	Analitzar les actuacions realitzades en l'àmbit de la coeducació en el centre i fer-ne el retorn al professorat com a punt de partida del debat i la reflexió.		Equip de Gestió



	Impulsar la implementació de programes que promoguin la igualtat de gènere.		Equip docent
	Crear una comissió de coeducació.	PEC i NOFC	Equip de Gestió
	Incorporar en el Consell Escolar el referent de coeducació per impulsar mesures educatives a favor de la igualtat i contra la violència envers la dona.	PEC i NOFC	Equip de Gestió
	Programar actuacions específiques de sensibilització (clautres, reunions informatives, comissions mixtes, etc.) per compartir la necessitat de treballar la coeducació.		Equip de Gestió / Coordinació Pedagògica
A U L A	Analitzar el tractament als mitjans de comunicació, les xarxes socials, youtube i mitjans no tradicionals dels models dominants a la nostra societat, els rols estereotipats a la publicitat, etc		Tutores i tutors
	Establir les mesures necessàries i els compromisos entre família i tutor del centre en els continguts específics addicionals de la carta de compromís educatiu per a garantir el respecte a la diferència i a l'orientació sexual.	PEC i Carta de Compromís	Tutores i tutors
	Fomentar l'esperit crític de l'alumnat per identificar i revisar situacions de desigualtat, discriminacions per raó sexe, identitat de gènere, expressió de gènere o per orientació afectivosexual.		Tutores i tutors
	Motivar l'orientació acadèmic- professional de les noies en les diferents àrees de coneixement.		Tutores i tutors
	Supervisar l'ús correcte del llenguatge inclusiu en els continguts i materials que es lliuren a l'alumnat.		Equip docent
E N T O R N	Col·laborar amb l'administració local en l'elaboració de projectes d'àmbit comunitari (projecte de convivència, educació en valors, etc		Equip de Gestió
	Col·laborar amb les entitats de l'entorn per promoure accions que afavoreixin la igualtat de gènere.		Equip de Gestió
	Col·laborar en l'elaboració i desenvolupament de projectes que fomentin la igualtat d'oportunitats, el respecte a la diferència i la prevenció de la violència masclista i per motius d'orientació afectivosexual, identitat de gènere i expressió de gènere.		Equip de Gestió
	Fer jornades d'intercanvi d'experiències i estratègies al voltant de la coeducació.		Equip de Gestió
	Impulsar amb l'administració local el desenvolupament de Plans educatius d'entorn o altres projectes socioeducatius		Equip de Gestió
	Programar, conjuntament amb l'AFA formació per a pares i mares per tal de compartir experiències i donar continuïtat i coherència a la tasca coeducadora.		Equip de Gestió



5.1.2.- EDUCACIÓ INTERCULTURAL.-

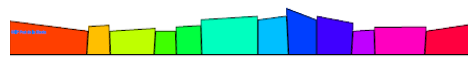
	ACTUACIONS	RECURSOS	RESPONSABLES
CENTRE	Fer servir el protocol de prevenció, detecció i intervenció davant conductes d'odi i discriminació en cas de detectar situacions de conflicte que impliquin discriminació per raó d'origen.	NOFC i Portal de Centre	Equip de Gestió
	Seguir les instruccions establertes pel Departament d'Educació per fer arribar les bones pràctiques que el centre realitza i que se'n faci difusió.	Portal de Centre	Equip de Gestió
	Aportar les experiències, en l'àmbit de l'educació intercultural, que es duen a terme en el centre als seminaris de traspàs primària- secundària, reunions amb altres centres de l'entorn, espais virtuals d'intercanvi, etc.		Cap d'estudis
	Aprofitar el menjador escolar per aprofundir el coneixement de la diversitat cultural: fer esporàdicament àpats típics d'algun país		Coordinadora de menjador
	Establir actuacions en el Projecte de convivència que promoguin l'educació intercultural.		Equip de Gestió
	Facilitar la participació dels alumnes en totes les activitats curriculars		Equip docent
	Facilitar una oferta de menús escolars que pugui donar resposta a les diverses tradicions culturals.		Coordinadora de menjador
	Garantir que tots els dispositius específics que té el centre (aula d'acollida, unitat de suport a l'educació especial, unitat d'adaptació curricular, grups de diversitat, suport lingüístic i social...) es dissenyin des d'una òptica inclusiva i intercultural.		Equip de Gestió
	Incloure en el Pla d'acollida actuacions per promoure la inclusió escolar i social de l'alumnat d'origen estranger		Equip directiu/ Coordinació Pedagògica
	Incloure en la memòria anual la valoració de les actuacions realitzades per promoure l'educació intercultural, elaborant, si escau, propostes de millora.		Equip de Gestió
	Incorporar la perspectiva intercultural en el Projecte educatiu i en la resta de documents del centre com a element bàsic per a l'èxit educatiu	PEC, NOFC, Projecte Lingüístic de Centre, Pla d'Acció Tutorial i Carta de Compromís	Equip de Gestió
	Incorporar la valoració i reconeixement de totes les llengües existents al centre en el Projecte Lingüístic de Centre.	PEC i Projecte Lingüístic	Equip de Gestió i Coordinadora LIC
	Promoure des de l'Equip Directiu estratègies pedagògiques, materials i recursos per atendre millor la diversitat cultural.		Equip de Gestió
Promoure la gestió dels espais d'esbarjo per tal que hi pugui participar tothom.	NOFC	Equip docent	
Recollir el grau de satisfacció dels diferents agents de la comunitat escolar sobre les mesures i actuacions destinades a fomentar l'educació intercultural.	Enquestes de centre	Equip de Gestió	



	Respectar la forma de vestir i els símbols religiosos de les diverses cultures presents al centre.	PEC i NOFC	Equip de Gestió / Equip docent
	Seleccionar de forma rigorosa els llibres de text i els altres materials i recursos per a l'aprenentatge, tenint en compte el document d'orientacions sobre el tractament de la igualtat de gènere i la diversitat cultural en el material didàctic	PGA i Memòria Anual	Equip docent
	Tenir present la perspectiva intercultural en el projecte curricular de centre	PGA i PEC	Equip de Gestió
	Utilitzar canals de comunicació per compartir amb la comunitat escolar les experiències que es duen a terme en el centre.	Xarxes socials, web del centre i correu electrònic	Equip de Gestió
A U L A	Analitzar el fenomen de les migracions presentant-ne les diferents visions.		Tutores i tutors
	Comprovar que els materials educatius utilitzats estiguin lliures d'estereotips i prejudicis.		Equip docent
	Fer present a l'aula la varietat de llengües d'origen i utilitzar-les com un recurs lingüístic per al treball curricular		Equip docent
	Incorporar activitats que fomentin, des de l'esperit crític, la valoració de la pròpia cultura i la dels altres.		Claustre
	Oferir a totes les àrees i matèries una perspectiva global, que fugi de perspectives eurocèntriques, prioritzant l'actualitat i la contemporaneïtat.		Equip de Gestió
	Plantejar activitats on sigui necessari el raonament i l'argumentació per tal de posicionar-se èticament enfront de situacions complexes		Equip docent

5.1.3.- EDUCACIÓ PER LA PAU.-

	ACTUACIONS	RECURSOS	RESPONSABLES
C E N T R E	Donar a conèixer entre la comunitat escolar cursos de formació sobre educació per la pau de diversos organismes d'interès.		Equip de Gestió
A U L A	Assegurar-nos que els materials educatius utilitzats estan impregnats de valors fonamentadors d'una cultura de pau		Equip docent
	Realitzar activitats lligades amb campanyes d'organismes que treballen en favor de la pau i el respecte als drets humans.		Equip docent



E N T O R N	Col·laborar amb les entitats de l'entorn per promoure accions de servei comunitari		Equip de Gestió i Coordinació Pedagògica
	Promoure i valorar la participació i implicació de l'alumnat en les diferents entitats locals, culturals, esportives i cíviques.		Claustre

5.1.4-. EDUCACIÓ SOCIOEMOCIONAL-.

	ACTUACIONS	RECURSOS	RESPONSABLES
C E N T R E	Seguir les instruccions establertes pel Departament d'Educació per fer arribar les bones pràctiques que el centre realitza i que se'n faci difusió.	Portal de Centre	Equip de Gestió
	Aportar les experiències que es duen a terme en el centre als seminaris de traspàs primària-secundària, reunions amb altres centres de l'entorn.		Equip de Gestió / Coordinació Pedagògica
	Disposar de recursos i materials que ajudin al desenvolupament socioemocional i comunicatiu.		Equip de Gestió / Coordinació Pedagògica
	Incorporar en el Pla de formació de centre accions orientades a l'adequació de les competències comunicatives (especialment habilitats i estratègies comunicatives i llenguatges expressius i artístics).	PGA i Memòria Anual	Equip de Gestió
	Prendre consciència que tota la comunitat escolar (professorat, pares i mares, membres del PAS) som un model de referència per a l'alumnat		Equip de Gestió
	Programar, des del currículum, la competència social.		Equip docent
	Recollir el grau de satisfacció dels diferents agents de la comunitat escolar sobre les mesures i actuacions destinades a fomentar l'educació socioemocional en el centre	Enquestes del centre	Equip de Gestió
A U L A	Augmentar les expectatives acadèmiques de les famílies sobre els seus fills i filles		Tutores i tutors
	Fer accions de Servei Comunitari com un instrument per desenvolupar la competència social i el compromís cívic.		Equip de Gestió / Coordinació Pedagògica
	Inserir en els continguts curriculars activitats per treballar l'educació socioemocional.		Equip docent
	Promoure activitats curriculars que permetin expressar i argumentar opinions, pensaments, emocions i vivències		Equip docent
	Recollir en els continguts específics addicionals de la carta de compromís educatiu les mesures necessàries i els compromisos entre família i tutor del centre per promoure la competència social.		Equip de Gestió / Tutores i tutors



	Treballar el contingut de contes i dilemes morals amb la metodologia reflexiva		Tutores i tutors
E	Fomentar l'aprenentatge de la llengua catalana com element de comunicació i cohesió social.	PEC i PLC	Equip docent
N	Impulsar amb l'administració local el desenvolupament de Plans educatius d'entorn o altres projectes socioeducatius.		Equip de Gestió
O	Participar en projectes i activitats públiques, conjuntament amb altres centres, que desenvolupin la capacitat de comunicació de l'alumnat com un element d'interrelació.		Equip de Gestió / Coordinació Pedagògica

5.1.5.- EDUCAR EN EL RESPECTE.-

	ACTUACIONS	RECURSOS	RESPONSABLES
	Aportar les experiències realitzades en el centre al voltant del respecte, especialment al professorat, als centres de la xarxa (seminaris de traspàs primària-secundària, reunions amb altres centres de l'entorn, espais virtuals, etc.).		Equip de gestió / Coordinació pedagògica
C	Recollir el grau de satisfacció dels diferents agents de la comunitat escolar sobre el respecte en diversos àmbits d'intervenció: aula, centre i entorn	Enquestes del centre	Equip de Gestió
N	Impulsar projectes que fomentin les relacions d'ajuda i aprenentatge entre iguals (tutoria entre iguals, aprenentatge entre iguals, apadrinament,...)		Equip de Gestió, coordinació pedagògica, tutores i tutors
R	Potenciar el treball cooperatiu i el treball per projectes en tots els àmbits del centre educatiu per afavorir les relacions assertives		Equip de Gestió, coordinació pedagògica, tutores i tutors
E	Recollir el grau de satisfacció dels diferents agents de la comunitat escolar sobre les mesures i actuacions destinades a educar en gestió positiva del conflicte i mediació.	Enquestes del centre	Equip de gestió
A	Establir les mesures necessàries i els compromisos entre família i tutor del centre en els continguts específics addicionals de la carta de compromís educatiu per estimular la implicació de les famílies en l'educació i en la gestió positiva dels conflictes.		Equip de gestió, tutores i tutors
E	Conèixer els recursos del territori en relació a l'educació en la gestió positiva dels conflictes		Equip de gestió
N	Impulsar l'intercanvi d'experiències en relació a l'educació en la gestió positiva dels conflictes entre els centres educatius d'un territori		Cap d'estudis
O	Utilitzar la carta de compromís educatiu per promoure la coresponsabilitat de les famílies en l'educació de la gestió i resolució positiva dels conflictes de les seves filles i fills.		Equip de gestió



5.1.6-. EDUCAR EN L'ESFORÇ I LA RESPONSABILITAT-.

	ACTUACIONS	RECURSOS	RESPONSABLES
C E N T R E	Incloure la valoració de les actuacions realitzades per promoure l'esforç i la responsabilitat en la memòria anual, elaborant, si escau, propostes de millora	PGA i Memòria Anual	Equip de Gestió
	Recollir el grau de satisfacció dels diferents agents de la comunitat escolar sobre les mesures i actuacions destinades a fomentar l'esforç i la responsabilitat en el	Enquestes del centre	Equip de Gestió
A U L A	Establir les mesures necessàries i els compromisos entre família i tutor del centre en els continguts específics addicionals de la carta de compromís educatiu per estimular la implicació de les famílies en el procés educatiu	PEC i NOFC	Equip de Gestió i Coordinació Pedagògica
E N T O R N	Col·laborar amb les entitats de l'entorn per promoure accions de servei comunitari.		Equip de Gestió i Coordinació Pedagògica
	Intercanviar experiències i estratègies al voltant de la solidaritat i el compromís cívic.		Equip docent
	Obrir els centres a les entitats de l'entorn perquè donin a conèixer a l'alumnat i les famílies les seves propostes d'acció educativa		Equip de Gestió
	Promoure, amb l'administració local, projectes comunitaris (Plans educatius d'entorn o altres projectes socioeducatius).		Equip de Gestió

5.1.7-. EDUCAR EN LA GESTIÓ POSITIVA DELS CONFLICTES-.

	ACTUACIONS	RECURSOS	RESPONSABLES
C E	Adequar a les necessitats i context del centre els protocols marc per a la millora de la convivència elaborats pel Departament d'Educació.	Portal de Centre i NOFC	Equip de Gestió
	Seguir les instruccions establertes pel Departament d'Educació per fer arribar les bones pràctiques que el centre realitza i que se'n faci difusió	Portal de Centre	Equip de Gestió
	Aportar les experiències que es duen a terme en el centre als seminaris de traspàs primària-secundària, reunions amb altres centres de l'entorn, espais virtuals d'intercanvi o pràctica compartida (xtec.cat), etc.		Equip de Gestió i Coordinació Pedagògica
	Aprofitar la celebració de dates reconegudes internacionalment per impulsar l'educació en la gestió positiva dels conflictes i la millora del clima de convivència (DENIP, dia de la prevenció de la	PGA i memòria anual	Equip de Gestió i Coordinació Pedagògica



N	violència contra les dones, dia dels drets humans, etc).		
T	Impulsar l'intercanvi d'experiències en relació a l'educació en la gestió positiva del conflicte entre els centres educatius d'un territori.		Equip de Gestió i Coordinació Pedagògica
R	Impulsar projectes que fomentin les relacions d'ajuda i aprenentatge entre iguals (tutoria entre iguals, aprenentatge entre iguals, apadrinament, etc.).		Equip de Gestió i Coordinació Pedagògica
E	Potenciar el treball cooperatiu i el treball per projectes en tots els àmbits del centre educatiu per afavorir les relacions assertives		Equip docent
	Recollir el grau de satisfacció dels diferents agents de la comunitat escolar sobre les mesures i actuacions destinades a educar en la gestió positiva del conflicte i mediació	Enquestes de centre	Equip de Gestió
	Utilitzar canals de comunicació per compartir amb la comunitat escolar les experiències que es duen a terme en el centre: murals a les aules, la revista o el bloc del centre, o bé mitjançant la celebració de Jornades de Convivència.	NOFC i Carta de compromís	Equip de Gestió
A	Establir les mesures necessàries i els compromisos entre família i tutor del centre en els continguts específics addicionals de la carta de compromís educatiu per estimular la implicació de les famílies en l'educació en la gestió positiva dels conflictes	NOFC, PEC i Carta de Compromís	Equip de Gestió, tutores i tutors
U	Utilitzar la carta de compromís educatiu per promoure la corresponsabilitat de les famílies en l'educació en la gestió i resolució positiva dels conflictes de les seves filles i fills	Xarxes socials i web del centre	Equip de Gestió
L			
A			

5.1.8.- INCLUSIÓ.-

	ACTUACIONS	RECURSOS	RESPONSABLES
C	Aportar les experiències que es duen a terme en el centre als seminaris de traspàs primària-secundària, reunions amb altres centres de l'entorn, espais virtuals d'intercanvi o pràctica compartida (xtec.cat), etc.		Cap d'estudis
E	Donar a conèixer a la comunitat escolar espais de debat, jornades i formació sobre educació inclusiva.		Equip de Gestió
N	Incloure en la memòria anual la valoració de les actuacions realitzades per promoure l'educació inclusiva, elaborant, si escau, propostes de millora.	Memòria Anual, PGA i PEC.	Equip de Gestió
T	Recollir el grau de satisfacció dels diferents agents de la comunitat escolar sobre les mesures i actuacions destinades a fomentar l'educació inclusiva en el centre	Enquestes del Centre	Equip de Gestió
R	Seguir les instruccions establertes pel Departament d'Ensenyament per fer arribar les bones pràctiques que el centre realitza i que se'n faci difusió	Portal de Centre	Equip de Gestió
E			
A	Establir les mesures necessàries i els compromisos entre família i tutor del centre en els	PEC, NOFC i Carta de	Equip de Gestió i Coordinació

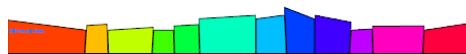


U L A	continguts específics addicionals de la carta de compromís educatiu per garantir l'èxit educatiu dels seus fills.	Compromís.	Pedagògica
E N T O R N	Elaborar protocols de prevenció, detecció i intervenció davant situacions de conflicte d'àmbit comunitari.	NOFC	Equip de Gestió i Coordinació Pedagògica
	Intercanviar experiències i estratègies al voltant de l'educació inclusiva.	PEC	Equip de Gestió i Coordinació Pedagògica
	Organitzar conjuntament amb les AFA activitats i jornades que fomentin la convivència, el coneixement mutu entre les famílies i el respecte a la diversitat.		Equip de Gestió
	Promoure i valorar la participació i implicació de l'alumnat en activitats extraescolars i l'educació en el lleure per reduir les desigualtats i afavorir el sentiment de pertinença i l'arrelament en el territori.		Equip docent
	Treballar coordinadament amb els serveis educatius en relació amb l'alumnat amb necessitats educatives especials (CRP, EAP, ELIC, CREDA, CREDV, etc.).		Equip de Gestió

5.2.- RESOLUCIÓ DE CONFLICTES.-

5.2.1.- ABSENTISME.-

	ACTUACIONS	RECURSOS	RESPONSABLES
A U L A	Fer un seguiment individualitzat dels alumnes que s'incorporen al centre després d'un període d'absentisme per garantir-ne al màxim la integració.		Tutores i tutors
E N T O R N	Donar a conèixer a les famílies les Normes d'organització i funcionament de centre (NOFC) i les conseqüències previstes pel seu incompliment.	NOFC	Equip de gestió, tutores i tutors
	Dur a terme un seguiment i una orientació molt pautada dels casos de risc d'absentisme en la transició entre les diferents etapes educatives (primària-secundària, secundària-ensenyaments postobligatoris o programes de formació i inserció).		Equip de gestió
	Promoure l'escolarització i la prevenció de l'absentisme mitjançant l'acompanyament a l'alumnat de risc i les seves famílies.		Equip de gestió, tutores i tutors



5.2.2.- CONFLICTES GREUS-

	ACTUACIONS	RECURSOS	RESPONSABLES
CENTRE	Incloure la valoració de l'aplicació dels protocols d'àmbit convivencial elaborats pel Departament d'Educació en la memòria anual, elaborant, si escau, propostes de millora.	Portal de Centre i Memòria Anual	Equip de Gestió
	Aportar les experiències al voltant de la resolució de casos de conflictes greus que es duen a terme en el centre als seminaris de traspàs primària-secundària, reunions amb altres centres de l'entorn.		Cap d'estudis
	Recollir el grau de satisfacció dels diferents agents de la comunitat escolar sobre la resolució dels casos de conflictes greus.	Enquestes del centre	Equip de Gestió
	Seguir les instruccions establertes pel Departament d'Ensenyament per fer arribar les bones pràctiques que el centre realitza i que se'n faci difusió.	Portal de Centre	Equip de Gestió
AULA	Implicar en la resolució de conflictes greus l'alumnat afectat (fitxes de reflexió, proposta de pràctiques reparadores i restauratives un cop aplicada la mesura correctora o sanció).	NOFC i graelles de seguiment	Equip de gestió, tutores i tutors
	Coordinar amb l'equip docent estratègies i actuacions (reorganitzar espais, seguiment de l'alumnat, etc.) per dur a terme a l'aula.		Equip de Gestió i Coordinació Pedagògica
	Coordinar amb l'equip docent la intervenció d'especialistes a l'aula (intervenció orientadors/es, EAP, vetllador, etc.).		Equip de Gestió
	Fomentar la xarxa de suport entre iguals (tutoria entre iguals, alumnat mediador, etc.) com a element facilitador en la intervenció en casos de conflictes greus.		Tutores i tutors
	Recollir en els continguts específics addicionals de la carta de compromís educatiu les mesures necessàries i els compromisos entre família, tutor del centre i alumne (a partir del primer curs de l'educació secundària obligatòria o si es veu oportú, cicle superior d'educació primària) en la resolució dels conflictes greus amb l'alumnat.	NOFC i Carta de compromís	Equip de Gestió , tutores i tutors
	Utilitzar diverses estratègies (assemblea de classe, 'role-playing', cercles restauratius, etc.) en la resolució dels conflictes greus esdevinguts a l'aula.		Equip docent
ENTORN	Donar a conèixer a les famílies les Normes d'organització i funcionament de centre (NOFC) i les conseqüències previstes pel seu incompliment.	NOFC i PEC	Equip de Gestió, tutores i tutors
	Informar adequadament les famílies dels seus drets i deures en cas d'incoar un expedient disciplinari al seu fill.	NOFC	Equip de Gestió
	Informar amb rapidesa les famílies d'alumnes implicats en algun conflicte greu per tal de fer-les copartípeps de l'aplicació de possibles mesures provisionals.	NOFC	Equip de Gestió



Intercanviar experiències i estratègies al voltant de la gestió i el tractament dels conflictes greus.		Equip docent
--	--	--------------

5.2.3-. GESTIÓ I RESOLUCIÓ POSITIVA DE CONFLICTES-

	ACTUACIONS	RECURSOS	RESPONSABLES
C E N T R E	Seguir les instruccions establertes pel Departament d'Educació per fer arribar les bones pràctiques que el centre realitza i que se'n faci difusió.	Portal de Centre	Equip de Gestió
	Aplicar estratègies de gestió d'aula efectiva (límits, metodologies, control i maneig de les relacions a l'aula, etc).		Equip docent
	Aportar les experiències que es duen a terme en el centre als seminaris de traspàs primària-secundària, reunions amb altres centres de l'entorn, espais virtuals d'intercanvi o pràctica compartida (xtec.cat), etc.		Cap d'estudis
	Contemplar mesures educatives entre les estratègies d'intervenció enfront els conflictes lleus.	NOFC	Equip docent
	Establir les mesures necessàries i els compromisos entre família i tutor del centre en els continguts específics addicionals de la carta de compromís educatiu per estimular la implicació de les famílies i els alumnes del cicle superior d'educació primària i de l'educació secundària en el procés educatiu	PEC, NOFC i Carta de Compromís	Equip de Gestió, tutores i tutors
	Incloure en la memòria anual la valoració de les actuacions realitzades en la resposta als conflictes lleus i elaborar, si s'escau, propostes de millora.	NOFC, Memòria Anual i PGA	Equip de Gestió
	Intervenir amb rapidesa i fermesa davant rumors, prejudicis, provocacions i la utilització de llenguatge ofensiu.	NOFC i PEC	Equip de Gestió, tutores i tutors
	Recollir el grau de satisfacció dels diferents agents de la comunitat escolar sobre l'aplicació de mesures d'intervenció i resolució dels conflictes per intervenir davant dels conflictes lleus.	Enquestes del centre	Equip de Gestió
Recollir sistemàticament els conflictes que es produeixen en l'àmbit escolar i els elements que en permetran l'anàlisi (personals, causals i contextuals).	NOFC i graelles d'incidències	Equip de Gestió, tutores i tutors	
A U L A	Coordinar-se a nivell d'equip docent respecte a les actuacions i les estratègies a dur a terme a l'aula.		Equip de Gestió i Coordinació Pedagògica
	Donar a conèixer a l'equip docent els protocols d'intervenció enfront els conflictes lleus i les conductes disruptives que tenen lloc a l'aula.	NOFC i Portal de Centre	Equip de Gestió i Coordinació Pedagògica
	Establir mesures d'atenció individualitzada per a l'alumnat amb conductes disruptives (atencions individualitzades, plans individualitzats, etc).	Serveis externs (EAP, CREDA,...)	Equip de Gestió, tutores i tutors
E N	Donar a conèixer a les famílies les Normes d'organització i funcionament de centre (NOFC) i les conseqüències previstes pel seu incompliment (mesures correctores i sancions).	PEC i NOFC	Equip de Gestió, tutores i tutors

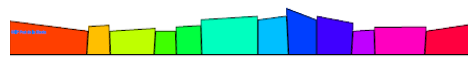


T O R N	Intercanviar experiències i estratègies al voltant de la gestió i el tractament dels conflictes lleus.		Equip docent
	Recollir informació i comunicar-se amb les famílies d'alumnes implicats en conflictes lleus o que tinguin conductes disruptives per tal de fer-les copartípeps en la seva gestió i resolució.	NOFC i graelles d'incidències	Equip de Gestió, tutores i tutors

5.3.- ORGANITZACIÓ DE CENTRE.-

5.3.1.- ACOLLIDA.-

	ACTUACIONS	RECURSOS	RESPONSABLES
C E N T R E	Aportar les experiències que es duen a terme en el centre als seminaris de traspàs primària-secundària, reunions amb altres centres de l'entorn, espais virtuals d'intercanvi o pràctica compartida (xtec.cat), etc.		Cap d'estudis
	Contemplar en la memòria anual la valoració del procés d'acollida realitzat durant el curs.	Memòria Anual i Programació General Anual.	Equip de Gestió
	Elaborar un pla d'acollida que contempli l'acollida dels diferents membres de la comunitat escolar.		Equip de Gestió
	Establir en el Pla d'acció tutorial mesures i activitats per a l'acollida de l'alumnat.		Equip de Gestió
	Incloure la valoració del pla d'acollida en la memòria anual, elaborant, si escau, propostes de millora.	PGA i Memòria Anual	Equip de Gestió
	Incorporar el caràcter acollidor del centre en el projecte educatiu i la resta de documents del centre.	NOFC, Projecte Educatiu de Centre, Projecte Lingüístic del Centre i Pla d'Acció Tutorial, Carta de compromís.	Equip de Gestió
	Proporcionar a la comunitat escolar (especialment al personal d'atenció i serveis) pautes i estratègies d'atenció a les persones que arriben al centre.		Equip de Gestió i Coordinació Pedagògica
	Recollir el grau de satisfacció del procés d'acollida de les diverses persones que s'incorporen al centre.	Enquestes de centre	Equip de Gestió
Seguir les instruccions establertes pel Departament d'Ensenyament per fer arribar les bones pràctiques que el centre realitza i que se'n faci difusió.	Portal de Centre	Equip de Gestió	



A	Disposar d'un repertori de recursos didàctics per atendre l'alumnat nou.		Equip Docent
U L A	Establir les mesures necessàries i els compromisos entre família, tutor del centre i alumne (a partir del primer curs de l'educació secundària obligatòria o si es veu oportú, cicle superior d'educació primària) en els continguts específics addicionals de la carta de compromís educatiu per millorar l'assistència al centre.	NOFC, Carta de compromís i PEC	Equip de Gestió, tutores i tutors
E	Donem a conèixer els projectes comunitaris en els quals participem.	Pàgina web i memòria anual	Equip de Gestió
N T	En el cas de pertànyer a un Pla educatiu d'entorn, promoure la participació activa del centre i del conjunt de la comunitat escolar.		Equip de Gestió
O R N	Informar dels recursos de l'entorn als professionals que s'incorporen al centre (centre de recursos, biblioteques, serveis socials, etc.).		Equip de Gestió i Coordinació Pedagògica

5.3.2.- COMUNICACIÓ.-

	ACTUACIONS	RECURSOS	RESPONSABLES
	Aportar les experiències que es duen a terme en el centre als seminaris de traspàs primària-secundària, reunions amb altres centres de l'entorn, espais virtuals d'intercanvi o pràctica compartida (xtec.cat), etc.		Cap d'estudis
C E	Habilitar mecanismes per accedir a la informació i als acords presos en les reunions en cas de no assistència (moodle, dropbox: actes, resum de les reunions, etc.).		Equip de Gestió
N T	Incloure en la memòria anual la valoració de les actuacions realitzades per millorar els sistemes d'informació i comunicació del centre, elaborant, si escau, propostes de millora.	PGA, Memòria Anual i programacions d'aula	Equip de Gestió
R E	Recollir el grau de satisfacció dels diferents agents de la comunitat escolar sobre els sistemes d'informació i comunicació del centre.	Enquestes de centre	Equip de gestió
	Seguir les instruccions establertes pel Departament d'Ensenyament per fer arribar les bones pràctiques que el centre realitza i que se'n faci difusió.	Portal de centre	Cap d'estudis
	Sistematitzar el coneixement de les reunions per ajudar a prendre decisions o millorar com a organització.		Equip de gestió i Coordinació Pedagògica
A U L A	Potenciar la figura de mare o pare delegat d'aula com a vehicle de comunicació i informació a les famílies.		Equip de Gestió, tutores i tutors
E	Col·laborar amb l'administració local per promoure l'ús de la llengua catalana com a		Equip de Gestió



N T O R N	llengua de comunicació i cohesió social.		
	Establir espais i canals de comunicació amb les diferents regidories i serveis de l'ajuntament.		Equip de Gestió

5.3.3-. ESTRUCTURA I GESTIÓ DE RECURSOS-.

	ACTUACIONS	RECURSOS	RESPONSABLES
C E N T R E	Seguir les instruccions establertes pel Departament d'Educació per fer arribar les bones pràctiques que el centre realitza i que se'n faci difusió	Portal de Centre	Equip de Gestió
	Aportar les experiències que es duen a terme en el centre als seminaris de traspàs primària-secundària, reunions amb altres centres de l'entorn, espais virtuals d'intercanvi o pràctica compartida (xtec.cat), etc.		Cap d'estudis
	Fomentar la participació dels professionals i de l'equip directiu del centre en seminaris de coordinació i grups de treball amb altres centres		Equip de Gestió
A U L A	Arribar a acords amb les famílies sobre les actituds necessàries per a una bona dinàmica d'aula.	NOFC	Equip de Gestió, tutores i tutors
	Recollir en els continguts específics addicionals de la carta de compromís educatiu les mesures necessàries i els compromisos entre família i tutor del centre pel manteniment d'un entorn de convivència i respecte a l'aula.	NOFC, PEC i Carta de compromís.	Equip de Gestió, tutores i tutors
E N T O R N	Afavorir l'ús de les tecnologies de la informació i comunicació (TIC) de manera efectiva en la comunicació amb els agents educatius de l'entorn: bases de dades, comunicació virtual, treball en xarxa.	PLA TAC	Equip de Gestió, Coordinació Pedagògica i Coordinadora TAC
	Fer difusió a tota la comunitat escolar dels recursos existents en el territori.		Equip de Gestió i Coordinació Pedagògica
	Incloure en la Programació general anual de centre les actuacions previstes en els projectes comunitaris on el centre participa.	PGA, PEC i Memòria Anual	Equip de Gestió
	Optimitzar les recursos propis tenint en compte els recursos existents en la zona.		Equip de Gestió



5.3.4-. NORMA-.

	ACTUACIONS	RECURSOS	RESPONSABLES
C E N T R E	Crear o potenciar els òrgans existents per fer el seguiment de l'aplicació de les normes en el centre de forma quotidiana	PEC i NOFC	Equip de Gestió
	Definir en les NOFC les mesures correctores, sancionadores i educadores corresponents a l'incompliment de les normes.	PEC, NOFC i Carta de Compromís	Equip de Gestió
	Determinar els rols d'actuacions dels diferents agents de la comunitat escolar en el protocol d'intervenció per al compliment de les normes de convivència.	NOFC	Equip de Gestió
	Difondre les normes de convivència amb un llenguatge que sigui accessible a totes les persones de la comunitat escolar.		Equip de Gestió i Coordinació Pedagògica
	Elaborar un protocol d'intervenció per a l'aplicació de les normes de convivència en la vida ordinària del centre.		Equip de Gestió i Coordinació Pedagògica
	Fer que les normes es compleixin i tenir en compte l'aplicació rigorosa de la sanció que comporta el seu incompliment.	NOFC	Equip docent
	Incloure la valoració de les actuacions realitzades per promoure el compliment i seguiment de les normes en la memòria anual, elaborant, si escau, propostes de millora.	NOFC	Equip de Gestió
Recollir el grau de satisfacció dels diferents agents de la comunitat escolar sobre l'aplicació i compliment de les normes en el centre.	Enquestes de centre	Equip de Gestió	
A U L A	Establir les mesures necessàries i els compromisos entre família i tutor del centre en els continguts específics addicionals de la carta de compromís educatiu per garantir el compliment de les normes per part de l'alumnat.	NOFC, PEC i Carta de Compromís	Equip de Gestió, tutores i tutors
	Fer activitats per conèixer i interioritzar les normes d'aula i de centre (teatralitzacions, seqüències de còmics, etc.) utilitzant recursos apropiats per al grup.	NOFC i Carta de Compromís	Tutores i tutors
	Potenciar la figura de mare o pare delegat de classe.		Equip de Gestió, tutores i tutors
E N T O R N	Facilitar la participació de les famílies en l'elaboració i gestió de la norma (consell escolar, comissió de convivència, comissions mixtes de treball, etc.).		Equip de Gestió



5.3.5-. PARTICIPACIÓ-

	ACTUACIONS	RECURSOS	RESPONSABLES
C E N T R E	Seguir les instruccions establertes pel Departament d'Educació per fer arribar les bones pràctiques que el centre realitza i que se'n faci difusió.	Portal de Centre	Equip de Gestió
	Aportar les experiències participatives que es duen a terme als centres de la xarxa (seminaris de traspàs primària-secundària, reunions amb altres centres de l'entorn, espais virtuals d'intercanvi, etc.).		Equip de Gestió i Coordinació Pedagògica
	Conèixer experiències educatives que potencien la participació: comunitats d'aprenentatge, servei comunitari, aprenentatge i servei, etc.		Equip docent
	Utilitzar canals de comunicació per compartir amb la comunitat escolar les experiències que es duen a terme en el centre.	Xarxes socials i correu electrònic	Equip de Gestió
A U	Elaborar fitxes autoavaluatives (individuals i d'equip) per a les activitats cooperatives.		Equip docent
	Fomentar els processos d'autoavaluació entre l'alumnat.		Equip docent
L A	Recollir els compromisos de l'alumne (a partir del primer curs de l'educació secundària obligatòria o, si es veu oportú, cicle superior d'educació primària) en els continguts específics addicionals de la carta de compromís educatiu per potenciar la implicació en el seu procés educatiu.	PEC, NOFC i Carta de Compromís	Equip directiu, tutores i tutors
E N T O R N	Informar tota la comunitat escolar dels acords del Consell escolar municipal.		Equip de Gestió
	Promoure la participació dels membres de la comunitat escolar en projectes comunitaris (Plans Educatius d'Entorn o altres projectes socioeducatius, etc.).		Equip de Gestió



5-. PROTOCOLS

"El Projecte de Convivència del centre ha d'incloure la concreció de protocols de prevenció, detecció i intervenció enfront situacions de conflictes greument perjudicials per a la convivència en els seus projectes. Els centres poden adaptar a la seva realitat i necessitats específiques els protocols per a la millora de la convivència del Departament d'Educació".

Aquests protocols estan adjuntats a continuació:



Protocol davant situacions de violència envers treballadors del Departament d'Ensenyament en centres educatius públics i serveis educatius

Gener 2018

Què és? Procediment de comunicació i actuació entre diferents unitats del Departament d'Ensenyament davant situacions de violència

Finalitat. Per què?

- Prevenir
- Detectar
- Intervenir
- Minimitzar les conseqüències

A qui afecta?

Tot el personal docent i no docent del Departament en exercici de les seves funcions

A on?

- Escoles
- Instituts
- Llars d'infants
- Centres d'educació especial
- Serveis educatius

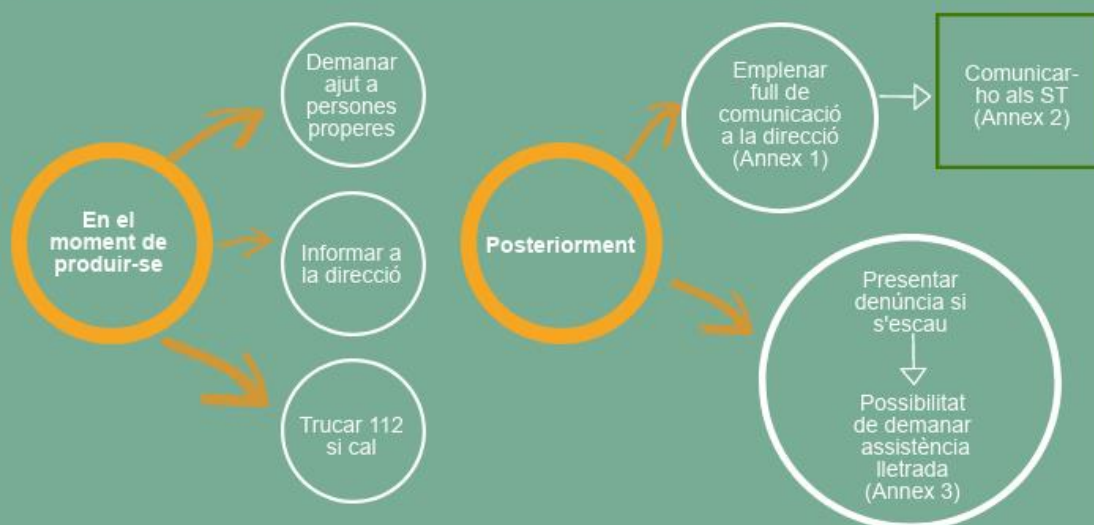
Conductes incloses/excloses

- | | |
|------------------------|---|
| ✓ Agressions | ✗ Conflictes alumnat |
| ✓ Amenaces | ✗ Conflictes entre treballadors del Departament |
| ✓ Coaccions | ✗ Assejament laboral o sexual |
| ✓ Injúries i calúmnies | |
| ✓ Dany als béns | |

Àmbit d'aplicació

- ✓ Situacions dins i fora del centre
- ✓ Conseqüència directa exercici funcions
- ✗ No relacionades amb exercici funcions

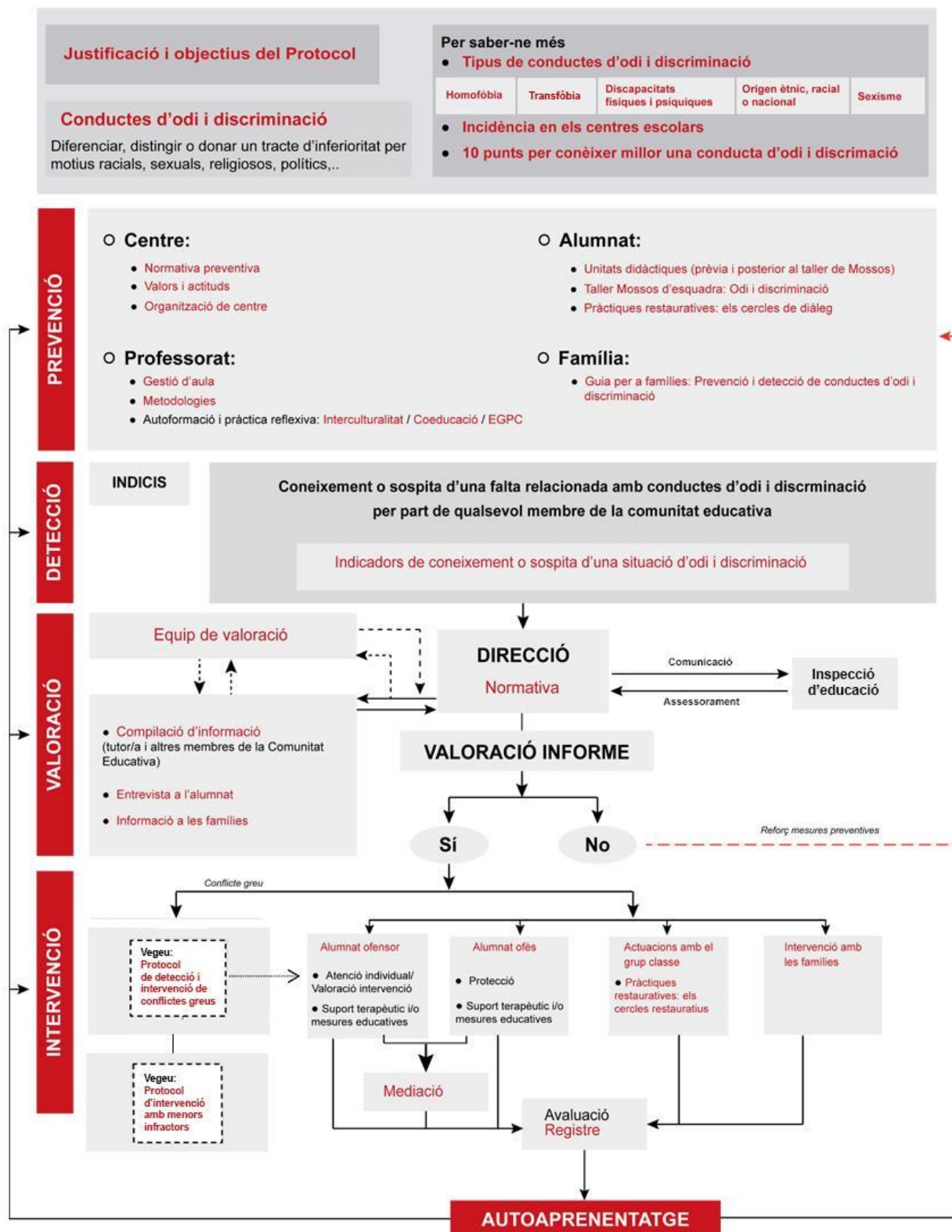
Procediment d'actuació en situació de violència



Per a més informació us podeu dirigir al vostre servei territorial. També ho podeu consultar al Catàleg de protocols i marcs d'actuació del Portal de Centre (<http://educacio.gencat.cat/portal/page/portal/EducaciIntranet/Inici/IniciIntranet/AccesPortalCentre>)



PROTOCOL DE PREVENCIÓ, DETECCIÓ i INTERVENCIÓ ENFRONT SITUACIONS D'ODI i DISCRIMINACIÓ





PROTOCOL DE PREVENIÓ, DETECCIÓ I INTERVENCIÓ ENFRONT EL CIBERASSETJAMENT ENTRE IGUALS

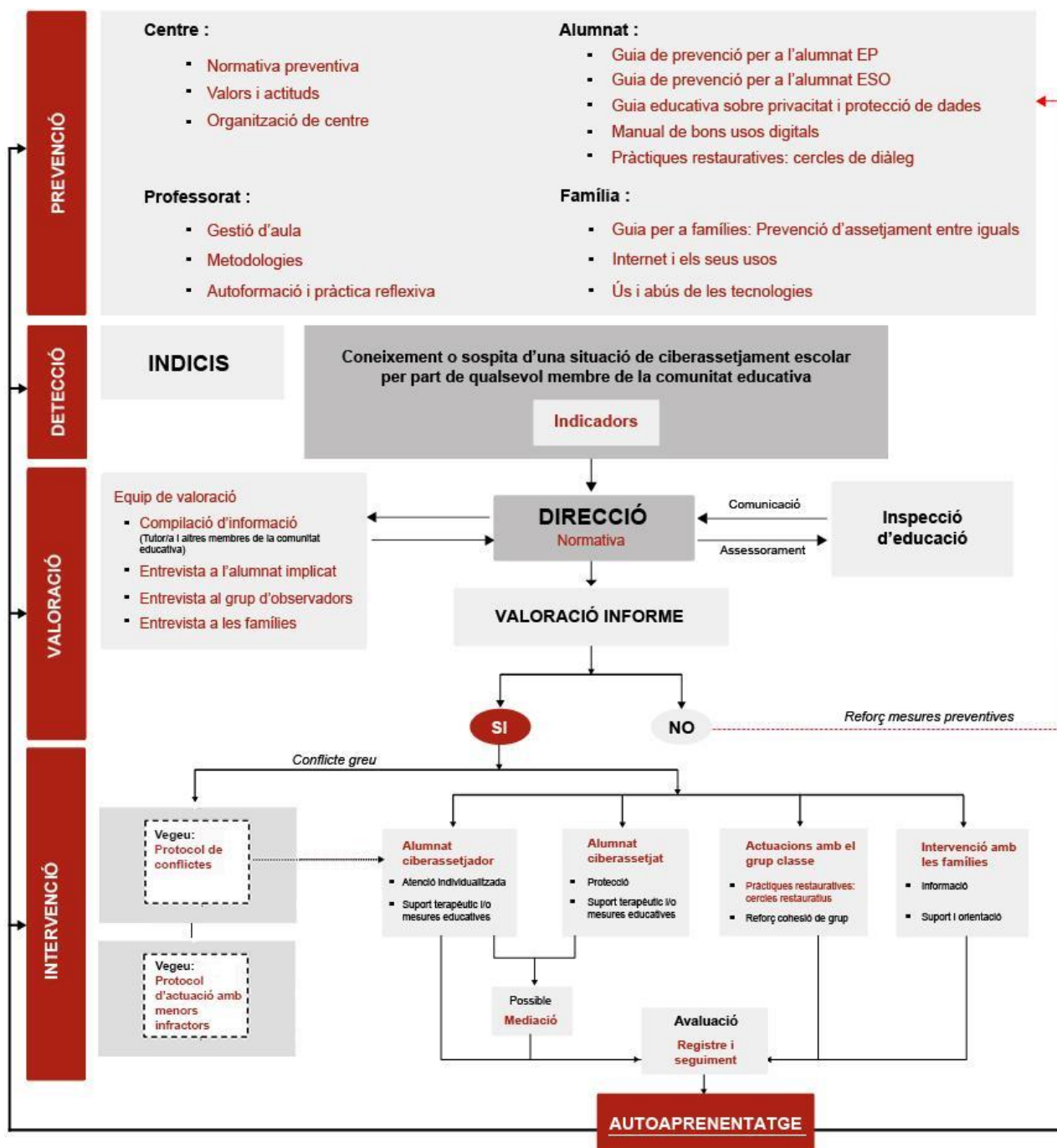
Justificació i objectius del protocol

Ciberassetjament entre iguals

Conducta de maltractament psicològic d'un alumne o grup d'alumnes a un altre de manera continuada, mitjançant l'ús d'eines tecnològiques

Per saber-ne més

- Tipus de ciberassetjament
- Incidència en els centres educatius
- 10 punts per conèixer millor el ciberassetjament





PROTOCOL DE PREVENCIÓ, DETECCIÓ I INTERVENCIÓ ENFRONT CONFLICTES GREUS

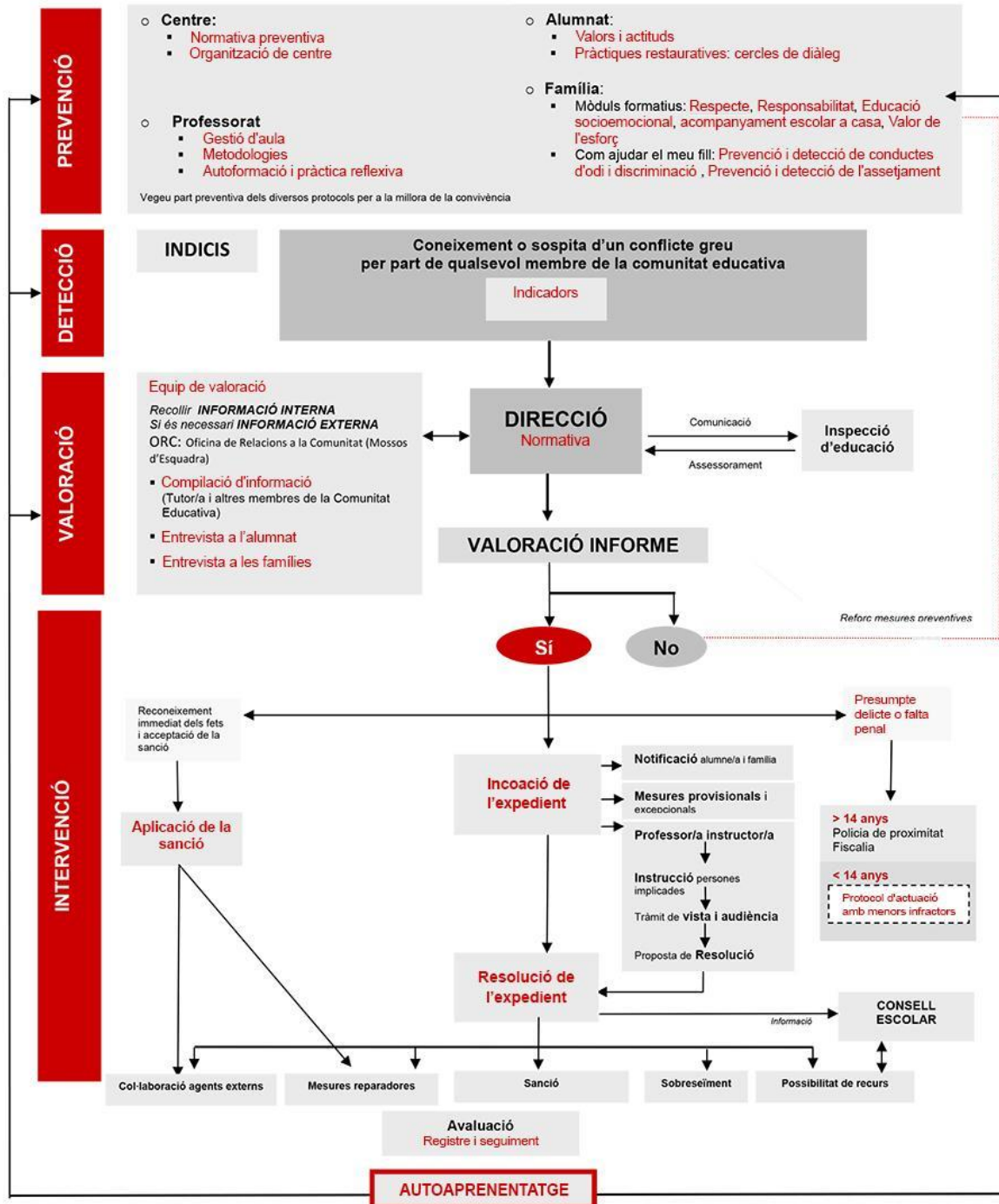
Justificació i objectiu del Protocol

Conflictes greus

Són les conductes tipificades en l'article 37.1 de la Llei 12/2009 del 10 de juliol d'educació i que perjudiquen greument la convivència escolar.

Per saber-ne més

- Incidència en els centres educatius





PROTOCOL D'ACTUACIÓ ENTRE ELS DEPARTAMENTS DE BENESTAR SOCIAL I FAMÍLIA I D'ENSENYAMENT, DE PREVENCIÓ, DETECCIÓ, NOTIFICACIÓ, DERIVACIÓ I COORDINACIÓ DE LES SITUACIONS DE MALTRACTAMENT INFANTIL I ADOLESCENT EN L'ÀMBIT EDUCATIU

Introducció i objectius

Maltractament infantil i juvenil

Situació en què un infant o adolescent és objecte de violència, física o psíquica, sexual i/o emocional, o privació dels seus drets i del seu benestar, per acció o per omissió, per part dels pares i/o cuidadors, les persones de qui generalment depèn per al seu desenvolupament correcte o per part de qualsevol altra persona.

Per saber-ne més

- Tipologia de maltractaments
- Àmbit d'ampliació
- Principis d'actuació
- Indicacions per a l'aplicació i per la implementació
- Paper de l'àmbit educatiu en la detecció del maltractament infantil
- Normativa bàsica
- Protocol Marc d'actuacions en casos d'abusos sexuals i altres maltractaments greus a menors
- Protocol de prevenció, detecció, notificació, derivació i coordinació de les situacions de maltractament infantil i adolescent en l'àmbit educatiu

PREVENCIÓ

Elements de prevenció davant situacions d'abús sexual o altres maltractaments en l'àmbit educatiu

- Informació sobre abusos sexuals
- Educació afectiva i sexual
- Educació socioemocional
- Clima comunicatiu en l'àmbit escolar
- Actituds relacionals entre els professionals dels centres educatius i els infants per evitar situacions no desitjables
- Orientacions per a les famílies
- Recull d'activitats didàctiques per a la prevenció d'abusos sexuals. Educació primària
- Recull d'activitats didàctiques per a la prevenció d'abusos sexuals. Educació secundària

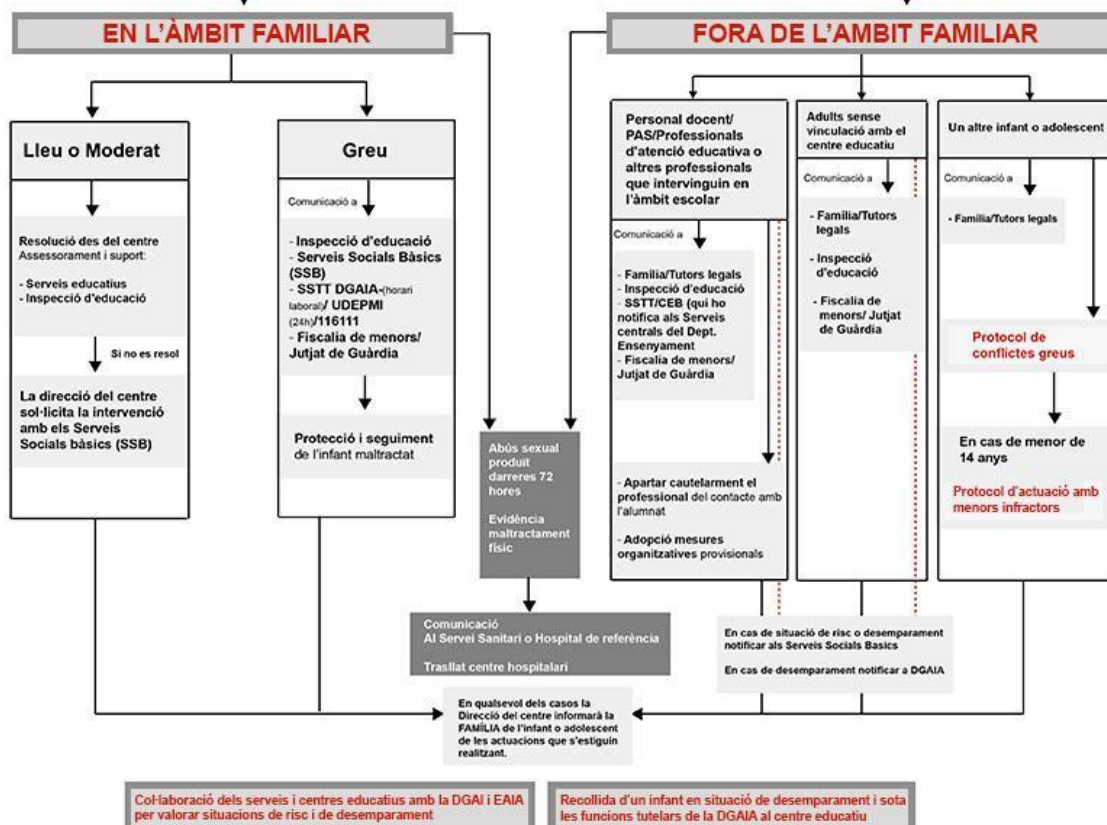
DETECCIÓ

Indicadors de maltractament
Simulador del Mòdul de Suport a la Gestió del Risc (SMSGR)

DIRECCIÓ

OBSERVACIÓ O DETECCIÓ
per part d'un membre de la comunitat escolar

VALORACIÓ I INTERVENCIÓ





PROTOCOL DE PREVENIÓ, DETECCIÓ I INTERVENCIÓ ENFRONT L'ASSETJAMENT ENTRE IGUALS

Justificació i objectius del Protocol

Assetjament entre iguals

Conducta de maltractament psicològic i/o físic, en el marc escolar, d'un alumne o grup d'alumnes a un altre de manera continuada

Per saber-ne més

- Tipus d'assetjament
- Incidència en els centres educatius
- 10 punts per conèixer millor l'assetjament

