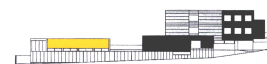




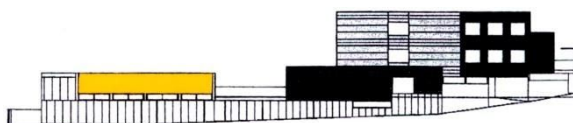
escola
orlandai

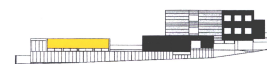


Escola Orlandai

c. Domínguez i Miralles, 1
08034 Barcelona

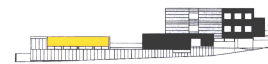
932030935





INDEX

- 1 INTRODUCCIÓ**
- 2 DIAGNOSI**
- 3 GRUPS ESTABLES DE CONVIVÈNCIA**
- 4 CRITERIS ORGANITZATIUS DELS RECURSOS PER A L'ATENCIÓ DE L'ALUMNAT**
 - AMB NECESSITAT ESPECÍFICA DE SUPORT EDUCATIU**
- 5 ORGANITZACIÓ DE LES ENTRADES I SORTIDES**
- 6 ORGANITZACIÓ DE L'ESPAI D'ESBARJO**
- 7 PLA D'ACOLLIDA DE L'ALUMNAT NOU**
- 8 RELACIÓ AMB LA COMUNITAT EDUCATIVA**
- 9 ESPAI DE MIGDIA**
- 10 ACTIVITATS EXTRAESCOLARS**
 - 10.1 Acollida matí**
 - 10.2 Activitats de 4 a 4,30**
 - 10.3 Esport**
 - 10.4 Teatre**
- 11 ACTIVITATS COMPLEMENTÀRIES**
 - 11.1 Sortides**
 - 11.2 Colònies**
 - 11.3 Piscina**
- 12 PLA DE NETEJA**
- 13 REUNIONS DELS ÒRGANS UNIPERSONALS I COL·LECTIUS DE COORDINACIÓ I GOVERN**
- 14 GESTIÓ DE CASOS COVID-19**
- 15 PLA DE TREBALL DE L'ESCOLA EN CONFINAMENT**
- 16 SEGUIMENT DEL PLA**



1. INTRODUCCIÓ

L'inici del proper curs té unes característiques extraordinàries a causa de la pandèmia per la COVID-19

L'organització de l'escola estableix les mesures de sanitat necessàries per a que es pugui reprendre el curs, donant continuïtat a l'aprenentatge, amb les màximes garanties, buscant l'equilibri entre protecció de la salut de les persones, la correcta gestió de la pandèmia i el dret de tots els infants a una educació de qualitat.

Cal que responsables, famílies, persones educadores i la resta del personal de l'escola ens comprometem per a garantir els dos grans pilars per fer front a la pandèmia: les mesures de protecció i la traçabilitat.

2. DIAGNOSI

El curs passat vam començar el confinament pensant que serien 15 dies i per tant vam considerar oportú enviar per correu i via delegats/es propostes educatives diferents, adients a l'edat, amb caràcter totalment voluntari.

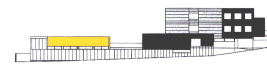
A la 2a setmana de confinament, veient com evolucionava la pandèmia, vam veure la necessitat de crear una plataforma (Google Classroom) per treballar des de P3 a 6è i per estar comunicats famílies, mestres i nens i nenes.

Tot l'equip de mestres ens hem reunit setmanalment, a més de les reunions que han fet cada grup d'edat, per compartir i crear treball. Les reunions han servit per posar-nos d'acord i decidir els propers passos a fer. Cada tutor/a informa al claustre de la situació del seu grup. El primer i més important ha estat saber de l'estat de salut de tots i totes i de la seva possibilitat de connectivitat i disponibilitat de dispositius digitals a casa.

Acordem el tipus i quantitat de propostes que vol oferir l'escola i cada grup d'edat les crea i adapta a les seves necessitats. Volem que les propostes tinguin a veure amb la manera de treballar de l'escola (però no una rèplica), que siguin el màxim de competencials possibles, que siguin inclusives, que tothom les pugui fer i cadascú a la mida i de la manera que necessita. Volem ser orientacions que respectin el temps de lleure, de descans i la convivència familiar. Hem fet propostes contextualitzades, que tenen a veure amb l'entorn proper dels infants, pròximes als seus coneixements i, en la mesura que hem pogut, que els connectin amb la resta del grup, que comparteixin coneixement.

En cada una de les propostes, al darrera hi ha múltiples aprenentatges. Encara que la proposta aparentment sigui de matemàtiques, per exemple, segur que està exercitant altres aprenentatges instrumentals que són necessaris.

El nostre objectiu ha estat donar continuïtat a l'aprenentatge en termes d'equitat i qualitat. Oferir de la mateixa manera que ho fem a l'escola, tasques obertes, on tothom hi pugui participar i aprendre a la seva manera.



Amb les orientacions que hem donat, volem trobar l'equilibri per no abusar de l'estona en què els nens i nenes estan davant de les pantalles, procurant que les utilitzin sobretot quan són el mitjà per fer un altre tipus d'activitat.

Quinzenalment hem mantingut informades a les famílies sobre els possibles canvis o instruccions que ens donava el Departament d'Educació.

A més, després de Setmana Santa, vam oferir una trobada online setmanal en petits grups a tots els/les alumnes, amb la tutora i altres mestres. Les primeres van ser una oportunitat per mantenir i reforçar el vincle amb l'escola, les mestres i els companys i companyes. Ens trobàvem per veure'ns les cares, per xerrar, comentar, riure, compartir...

La participació, des del primer moment, ha estat molt alta, pràcticament total. I, mica en mica, s'han anat convertint, a més a més, en una eina que afavoreix l'organització de les tasques i el seu seguiment o el desenvolupament d'algunes dinàmiques de joc entre els més petits. Cap a finals de trimestre es van augmentar la freqüència de trobades amb els grans.

També hem mantingut la comunicació amb les famílies amb reunions individuals virtuals, correus i telèfon per compartir el procés emocional i d'aprenentatge dels seus/ves fills/es. L'equip directiu ha mantingut comunicació amb la Junta de l'AFA i amb els/les delegats/des de cada curs.

A l'inici del 3r trimestre, des del Departament d'Educació, ens arriba la indicació que aquest darrer trimestre, serà avaluable. Es tracta d'una avaluació basada en l'acompanyament i seguiment dels infants, que ja és el que hem anat fent des del primer dia.

Totes les famílies reben un informe on es reflecteix els resultats obtinguts en l'avaluació del procés d'aprenentatge de cada nen/a i els aspectes personals i evolutius que coneixem a través de les tasques proposades, les trobades online, l'opinió de les famílies i la del propi alumnat en el cas dels més grans.

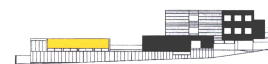
Als grups de mitjans i grans hem enviat un qüestionari d'autoavaluació per omplir conjuntament les famílies, reflexionant sobre aquest temps d'aprenentatge a casa. En el cas de petits, les famílies reben un informe que d'una manera global, i en la mesura que en tenim constància, reflecteix la seva evolució.

3. GRUPS ESTABLES DE CONVIVÈNCIA

Ens organitzarem mantenint 3 grups estables de 25/26 alumnes: P3, 5è i 6è. Aquests tres grups gaudiran d'un espai ampli per conviure.

La resta de grups s'organitzen amb ràtios més baixes: P4 i P5 es barregen grups i se'n fan 3 (16/17 alumnes aprox/grup); 1r i 2n es barregen grups i se'n fan 3 (16/17 alumnes aprox/grup); 3r i 4t es barregen grups i se'n fan 3 (16/17 alumnes aprox/grup).

En tots els grups es produeix la socialització de les persones que l'integren sense necessitat de mantenir la distància física interpersonal de seguretat establerta en 1,5m, però sí fent l'ús de la mascareta mentre les condicions epidemiològiques ho requereixin.



Aquesta estabilitat del grup té la finalitat de preservar la capacitat de traçabilitat, permetent una identificació i gestió precoç dels casos i els seus contactes.

El grup de P3 Oreneta, comptarà sempre amb el suport de la TEI (Tècnica d'Educació Infantil) una mestra que formarà part d'aquest grup estable de convivència i, per tant, no caldrà que mantingui la distància interpersonal però sí fer ús de mascareta.

Cada grup rebrà el suport educatiu d'una o dues mestres més que seran un referent més del grup.

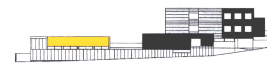
Totes les mestres i personal de suport han de complir les mesures de protecció individual, l'ús de la mascareta.

En el cas que diferents grups estables coincideixin també han de complir les mesures de protecció esmentades.

A partir del nombre d'alumnes, del nombre de mestres i personal de suport educatiu, l'organització per aquest curs 2020-21 és:

ORGANIGRAMA:

GRUPS	Alumnes	Mestres		Personal Suport Educatiu		Espai
		Estable	Temporal	Extern	Escola	
P3	23	Anna Fontboté TEI:Dàmaris Pradas			Nathalie Llovera	Aula de P3 Joc simbòlic Espai migdiada
P4/P5	17	Marta Costals		ASPASIM: Anna Saltó	Nathalie Llovera *Vetlladora: Anna Casanovas	Aula de psico Espai migdiada
P4/P5	16	Ester Saenz			Nathalie: Llovera	Aula de P5 Espai migdiada
P4/P5	16	Blanca Malla			Nathalie Llovera	Aula de P4 Espai migdiada
1r/2n	16	Gemma Roca		ASPASIM: Anna Saltó FISIO EAP:Anna Monedero	Laura Martrat *Vetllador:Sergi Giménez	Aula de 1r Aula ciències
1r/2n	17	Arnau Ravés	Marta Tomeo		Marta Tomeo *Vetllador: Chus Eñeso	Aula de 2n Aula ciències
1r/2n	17	Mar Moreno			Ona Sañas *Vetllador: Chus Eñeso	Aula de 2n Aula ciències
3r/4t	16	Anna Blanco			Ona Sañas *Vetllador: Jordi Pallàs	Aula de música Aula plàstica



3r/4t	16	Núria Comas			Paula Bosch *Vetllador: Jordi Pallàs	Aula de 4t Aula plàstica
3r/4t	16	Marta Sala			Paula Bosch	Aula 6è Aula plàstica
5è	26	Sílvia Linares	Carme Ayerbe		Marta Ibars Carme Ayerbe *Vetllador: Marc Barba	Aula de 5è i Polivalent Aula de plàstica
6è	25	Ester Lamela	Carme Ayerbe	CREDA: Elisa FISIO EAP: Anna Monedero	Carme Ayerbe *Vetlladora: Laia Nieto	Biblioteca Aula de plàstica

*Els/les vetlladors/es estan contractats/des per Fundaesplai.

4. CRITERIS ORGANITZATIUS DELS RECURSOS PER A L'ATENCIÓ DE L'ALUMNAT AMB NECESSITAT ESPECÍFICA DE SUPORT EDUCATIU

Ens reafirmem en la necessitat d'educar la competència emocional, potenciar el desenvolupament d'habilitats, coneixements i actituds, que permeten comprendre, expressar i regular de forma apropiada els fenòmens emocionals, facilitant així, els processos d'aprenentatge i les relacions socials.

Per oferir l'acompanyament i seguiment adequat als infants es preveu una (i en alguns casos dues) **mestra(es) de suport** per a cada grup que atindrà a l'alumnat amb NESE i al grup en general.

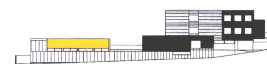
Cada **vetllador/a** tindrà assignat un/a alumne/a i treballarà dins l'aula amb les mesures de protecció adequades.

Els professionals dels serveis educatius i dels CEEPSIR, a l'escola **ASPASIM**, psicopedagoga i fisioterapeuta de l'**EAP** i logopeda del **CREDA**, podran entrar a les aules i treballar amb els infants que ho requereixin, portant mascareta i aplicant les mesures d'higiene i prevenció necessàries.

Tots els/les alumnes han de ser atesos amb les mesures i suports universals. A més l'alumnat que ho requereixi ha de rebre també mesures addicionals i si la necessitat de suport és encara més específica rebran mesures i suport intensives.

Les **mesures i suports universals**, que les apliquen totes les mestres, són accions i pràctiques, de caràcter educatiu, preventiu i proactiu, que permeten flexibilitzar el context d'aprenentatge, proporcionant als alumnes estratègies per facilitar-los l'accés a l'aprenentatge i la participació, i garanteixen l'aprenentatge significatiu de tot l'alumnat i la convivència, el benestar i el compromís de tota la comunitat educativa.

Les **mesures i suports addicionals**, que s'apliquen només a qui ho necessita, són actuacions educatives que permeten ajustar la resposta pedagògica de forma flexible temporal,



focalitzant la intervenció educativa en aquells aspectes del procés d'aprenentatge i desenvolupament personal que poden comprometre l'avenç personal i escolar.

Les **mesures i suports intensius** són extraordinàries i adaptades a la singularitat dels alumnes amb nee, determinades en l'informe de l'EAP i que permeten ajustar la resposta educativa de forma transversal, amb una freqüència regular i sense límit temporal. Es concreten en un Pla Individualitzat i han de cercar la màxima participació en les accions educatives de l'escola i de l'aula. També han de facilitar, a la mestra, estratègies d'atenció, i sempre han de sumar-se a les mesures universals i addicionals.

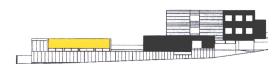
5. ORGANITZACIÓ DE LES ENTRADES I SORTIDES

L'escola disposa de 5 accessos per entrar i sortir 12 grups d'alumnes. **Les famílies no podran entrar a l'escola, excepte un familiar de cada alumne/a de P3 que podrà fer un acompanyament durant el període d'adaptació.**

L'alumnat que surt a les 4h, sortirà pel vestíbul de l'escola i s'esperarà a l'espai exterior, entre la porta de vidre i la reixa de Domínguez i Miralles.

L'alumnat que es queda a l'escola a fer les activitats de 4h a 4,30h, les farà amb el seu/va monitor/a dins l'aula de referència de cada grup. Quan acaben l'activitat, a 2/4 de 5, el/la monitor/a acompanya a l'alumnat que se'n va a casa al punt de trobada per sortir i els/les entrenadors/es recolliran els/les nens/es que facin esport extraescolar. L'alumnat que fa esport es canviarà a l'aula abans de baixar.

GRUP	ENTRADA I SORTIDA	PUNT DE TROBADA de cada grup a dins l'escola	Monitors/es	HORARI D'ENTRADA	HORARI DE SORTIDA
P3 Oreneta	Domínguez i Miralles, 1 (Porta Joguines)	Porxo d'Oreneta	Matí: 1 monitor/a Tarda: 1 monitor/a	9h	4,30h
P4 / P5	Domínguez i Miralles,1 (vestíbul) *SORTIDA PER CAN PONSIC	terrassetes	Matí: 1 monitor/a Tarda: 3 monitors	9h	4,30h
1r / 2n	Pujada Guàrdia Urbana Porta sorral	Pati sorral	Matí 1 monitor/a Tarda: 3 monitors	9h	4,30h
3r / 4t	Porta principal pati Av. Foix,	Cantonada pista mini bàsquet	Matí: 2 monitor/a matí	9h	4,30h
		Finestres			
		Carpa			
5è Coets	Porta principal pati Av. Foix,	Grades	Tarda: 5 monitors	9h	4,30h
6è Camaleons	Porta principal pati Av. Foix,	Moreres		9h	4,30h


ENTRADES I SORTIDES EN DIES DE PLUJA

GRUP	ENTRADA I SORTIDA	PUNT DE TROBADA de cada grup a dins l'escola	Monitors/es	HORARI D'ENTRADA	HORARI DE SORTIDA
P3 Oreneta	Domínguez i Miralles, 1 (Porta Joguines)	Porxo d'Oreneta	Matí: 1 monitor/a Tarda: 1 monitor/a	9h	4,30h
P4 / P5	Domínguez i Miralles,1 (vestíbul)	vestíbul	Matí: 1 monitor/a Tarda: 3 monitors	9h	4,30h
1r / 2n	Pujada Guàrdia Urbana Porta sorral	porxo	Matí 1 monitor/a Tarda: 3 monitors	9h	4,30h
3r / 4t	Porta principal pati Av. Foix,	poliesportiu: costat armaris	Matí: 2 monitor/a matí Tarda: 5 monitors	9h	4,30h
		poliesportiu: costat finestres			
		poliesportiu: zona teatre			
5è Coets	Porta principal pati Av. Foix,	menjador: costat cuina		9h	4,30h
6è Camaleons	Porta principal pati Av. Foix,	menjador: costat piques		9h	4,30h

L'ordre i l'escala utilitzada per la pujada i la baixada dels grups a les aules:

ORDRE	GRUP	ACCÉS	GRUP	ACCÉS
1r	6è Camaleons	escala interior	P3 Oreneta	sense escala
2n	5è Coets	escala interior	2 grups P4 / P5 1 grup P4/P5	escala exterior sense escala
3r	2 grups 3r/4t	escala exterior		
4t	1 grup 3r/4t	escala interior		
5è	3 grups 1r/2n	escala interior		



L'horari lectiu és de 9h a 16h. La majoria de l'alumnat es queda a les activitats de 4h a 4,30h que organitza l'AFA. Per tant, la sortida en aquesta hora es preveu en el mateix lloc de trobada d'accés que l'entrada dels matins, excepte els grups de P4/P5 que l'entrada i la sortida es fa per accessos diferents.

Amb aquesta organització, malgrat tots els grups comparteixen horari d'entrada i sortida i, alguns grups també punt d'accés, es preveuen les mesures de seguretat i protecció necessàries.

A les 9h del matí totes les mestres baixen a buscar el grup i decideix si comencen l'activitat en el punt de trobada o van cap a la seva aula respectant l'ordre de pujada i assegurant que el grup anterior ja no és als passadissos.

El primer dia, 14 de setembre, les mestres estaran al punt de trobada a les 8:30h per ajudar a l'alumnat a distribuir-se.

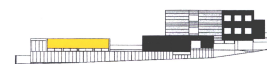
6. ORGANITZACIÓ DE L'ESPAI D'ESBARJO

Cada grup estable tindrà el seu horari d'esbarjo i el seu espai assignat, coincidint en alguns casos en espai o horari atès que disposem d'espais prou amplis, però prenent les mesures sanitàries i de seguretat requerides: distància entre grups i mascareta quan l'evolució de la pandèmia ho requereixi.

Els dies de pluja, cada grup es quedarà a la seva aula amb la seva mestra.

10'30h PATI MATINS: MITJANS I GRANS

	DILLUNS	DIMARTS	DIMECRES	DIJOUS	DIVENDRES
3r/4t 1	CAN PONSIC	SORRAL	½ PISTA GRADES	PATI MORERES	½ PISTA PORXO
3r/4t 2	SORRAL	CAN PONSIC	½ PISTA PORXO	½ PISTA GRADES	PATI MORERES
3r/4t 3	½ PISTA PORXO	½ PISTA GRADES	PATI MORERES	CAN PONSIC	SORRAL
5è	PATI MORERES	½ PISTA PORXO	CAN PONSIC	SORRAL	½ PISTA GRADES
6è	½ PISTA GRADES	PATI MORERES	SORRAL	½ PISTA PORXO	CAN PONSIC



11h PATI MATINS: PETITS I 1r/2n

	DILLUNS	DIMARTS	DIMECRES	DIJOUS	DIVENDRES
P3	TERRASSETES	PISCINA	RODA-RODA	PATI MORERES	TERRASSETES
P4/P5 1	CAN PONSIC	TERRASSETES	PATI MORERES	RODA-RODA	RODA-RODA
P4/P5 2	PATI MORERES	RODA-RODA	CAN PONSIC	TERRASSETES	SORRAL
P4/P5 3	RODA-RODA	CAN PONSIC	TERRASSETES	SORRAL	PATI MORERES
1r/2n 1	SORRAL	CAN PONSIC	½ PISTA PORXO	½ PISTA PORXO	½ PISTA GRADES
1r/2n 2	½ PISTA GRADES	PATI MORERES	SORRAL	CAN PONSIC	½ PISTA PORXO
1r/2n 3	½ PISTA PORXO	SORRAL	½ PISTA GRADES	PATI MORERES	CAN PONSIC

7. PLA D'ACOLLIDA DE L'ALUMNAT NOU

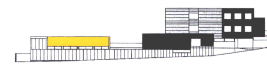
ALUMNAT DE P3:

Les famílies de P3, Oreneta, al juliol van rebre **informació, per correu electrònic**, d'aspectes generals d'organització i del material necessari per iniciar el curs.

El dijous, **3 de setembre, hem fet una primera trobada presencial** amb les famílies d'Oreneta en dos grups, demanant l'assistència d'un dels dos progenitors. Ens hem conegut, hem parlat del que representa aquest temps d'adaptació per als infants de 3 anys (tant si han anat a l'escola bressol com si no) i com podem acompanyar-los per viure'l de manera positiva i enriquidora. Hem explicat l'organització dels primers dies i els horaris, el més personalitzats i flexibles possible, atenent les particularitats de cada infant i la seva família i compartim il·lusions i expectatives, dubtes i neguits.

Portes obertes. Els dies **8 i 9 de setembre**, s'han rebut les Orenetes perquè coneguin les mestres i els espais: l'aula d'Oreneta, el pati amb el sorral i l'espai de joc simbòlic perquè l'alumnat de P3 gaudeixi d'una estona de joc i descoberta amb el seu pare o mare.

És el moment de portar el material que hem demanat i anar-ho col·locant al seu lloc, de conèixer les mestres i els espais, de poder fer-se una imatge i començar a familiaritzar-se amb l'escola.



També és el moment de concretar l'horari d'adaptació que faran els infants durant el temps d'adaptació (si marxarà abans de dinar o després de la migdiada, si es quedarà a berenar o no, etc.) i el que farà després, durant el curs.

Es concerta, també, una entrevista individual amb l'Anna, la seva tutora, durant les primeres setmanes de curs.

Per afavorir els objectius d'aquesta primera trobada i respectar les mesures sanitàries hem organitzat uns grups petits, de dos o tres infants, que aniran venint cada mitja hora.

Els primers dies. Del **14 al 18** de setembre, Oreneta farà un horari diferent del de la resta de l'alumnat per disposar d'un temps d'adaptació en aquest període tan important on l'infant crea vincles afectius amb les mestres i amb altres criatures i junts construeixen un entorn de confiança i benestar, imprescindible per viure positivament els canvis i novetats (adults, infants, espais, rutines...) d'aquesta nova etapa.

L'arribada serà de 9h a 2/4 de 10h i la sortida de 3/4 d'1h (si se'n van a dinar a casa) a les 3h (si dinen i dormen a l'escola). Recomanem que no es quedin a dinar a l'escola aquests primers dies.

Durant l'adaptació hi haurà 2/3 mestres atenent a les criatures.

A partir del **dilluns 21** de setembre, l'horari serà l'habitual de Parvulari, respectant, sempre que es pugui, el temps que l'infant necessita per sentir-se bé i segur a l'escola:

- L'arribada de 9h a 1/4 de 10h i sortida a les 4h (si es queden a dinar a l'escola).
- L'arribada de 9h a 1/4 de 10h fins a la 1h i de 3h a 4h (si se'n van a dinar a casa).
- La sortida a les 4h
- La sortida a 2/4 de 5h si es queden a berenar i jugar (optatiu)

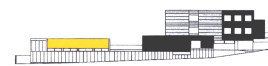
El **10 de setembre** també s'ha rebut l'alumnat que s'incorpora a altres grups de l'escola amb l'objectiu de conèixer els espais i les mestres abans del primer dia d'escola. Es procura tenir un primer contacte per donar seguretat i companyonia, parlar de temes organitzatius i atenent les particularitats de cada infant i la seva família.

8. RELACIÓ AMB LA COMUNITAT EDUCATIVA

Consell escolar. Sempre que les mesures sanitàries ho permetin, i seguint les mesures de distanciament i mascareta, el primer consell d'escola del curs es farà presencial i els següents s'anirà acordant si convé més fer-los telemàtics segons l'evolució de la pandèmia, i per tant de les instruccions del Departament d'Educació i de Salut.

Difusió del Pla d'obertura. El Pla d'obertura del curs 2020-21 es donarà a conèixer en el primer consell d'escola del curs, es penjarà a la web de l'escola i s'informarà a través dels delegats/es.

Les reunions individuals de tutoria amb les famílies, per preservar l'obertura de l'escola, en un inici, es faran virtualment. Atents a l'evolució de la pandèmia, de seguida que puguem, i amb les mesures de seguretat corresponents: distanciament i mascareta, es faran



presencialment en un espai exterior o ventilat. A més, les famílies sabran que poden estar en contacte amb la mestra del seu fill/a o de qualsevol altra mestra de l'escola mitjançant el correu electrònic o el telèfon.

Es faran reunions telemàtiques de cicle, la primera setmana de curs, per poder compartir l'organització i resoldre dubtes i aclariments. Al llarg del trimestre es farà una segona reunió per parlar del grup.

Ús de la plataforma. A cada grup classe hi haurà algun/a pare o mare expert per ajudar a les famílies que ho necessitin en l'ús de la plataforma: Google classroom, especialment si es produeix algun període de confinament.

Vam recollir a finals de curs la necessitat de dispositius de l'alumnat davant la possibilitat de confinament per poder oferir en el seu moment dispositius de l'escola.

Comunicació. L'escola i l'AFA ha treballat conjuntament per l'obertura de l'escola amb les mesures sanitàries necessàries.

L'AFA ha aportat recursos materials i humans i l'escola ha planificat, organitzat i comunicat l'obertura atenent a les indicacions del Departament d'Educació i de Salut.

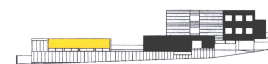
9. ESPAI DE MIGDIA

Atès que disposem d'un espai ampli de menjador en relació amb el nombre d'alumnes usuaris, es mantindran els horaris i espai de menjador com fins ara.

Cada grup estable gaudirà del seu/va monitor/a, excepte P3 que en tindrà dues. El grup sempre es mourà, dinarà i farà les activitats de migdia amb la mateixa persona de referència cada dia i tota l'estona.

Els dies de pluja, cada grup estarà a la seva aula amb el seu/va monitor/a de referència fent-hi activitats lúdiques.

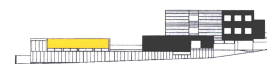
TORNS DE MENJADOR



	DILLUNS	DIMARTS	DIMECRES	DIJOUS	DIVENDRES
12'45h	ORENETA	ORENETA	ORENETA	ORENETA	ORENETA
13h	3 GRUPS DE P4/P5 3 GRUPS DE 1r/2n	3 GRUPS DE P4/P5 3 GRUPS DE 1r/2n	3 GRUPS DE P4/P5 3 GRUPS DE 3r/4t	3 GRUPS DE P4/P5 3 GRUPS DE 1r/2n	3 GRUPS DE P4/P5 3 GRUPS DE 1r/2n
14h	3 GRUPS DE 3r/4t 5è 6è	3 GRUPS DE 3r/4t 5è 6è	3 GRUPS DE 1r/2n 5è 6è	3 GRUPS DE 3r/4t 5è 6è	3 GRUPS DE 3r/4t 5è 6è

TORNS DE PATI DE MIGDIA

	DILLUNS	DIMARTS	DIMECRES	DIJOUS	DIVENDRES
P3 ORENETA	MIGDIADA	MIGDIADA	MIGDIADA	MIGDIADA	MIGDIADA
P4/P5 1 INDIS	RODA <u>RODA</u>	PISCINA	CAN PONSIC	RODA <u>RODA</u>	TERRASSETES
P4/P5 2 PIRATES	TERRASSETES		RODA <u>RODA</u>	TERRASSETES	CAN PONSIC
P4/P5 3 FADES	CAN PONSIC		TERRASSETES	CAN PONSIC	RODA <u>RODA</u>
1r/2n 1	PISTA	SORRAL	CAN PONSIC	PISTA	SORRAL
1r/2n 2	SORRAL	CAN PONSIC	PISTA	SORRAL	CAN PONSIC
1r/2n 3	CAN PONSIC	PISTA	SORRAL	CAN PONSIC	PISTA
3r/4t 1	½ PISTA PORXO	SORRAL	½ PISTA GRADES	MORERES	CAN PONSIC
3r/4t 2	SORRAL	½ PISTA GRADES	MORERES	CAN PONSIC	½ PISTA PORXO
3r/4t 3	½ PISTA GRADES	MORERES	CAN PONSIC	½ PISTA PORXO	SORRAL
5è COETS	MORERES	CAN PONSIC	½ PISTA PORXO	SORRAL	½ PISTA GRADES
6è CAMALEONS	CAN PONSIC	½ PISTA PORXO	SORRAL	½ PISTA GRADES	MORERES



10. ACTIVITATS EXTRAESCOLARS

En els trasllats d'un espai a l'altre, sempre caldrà portar mascareta si no es pot assegurar el manteniment de la distància de seguretat.

10.1 Acollida matí

En els 4 accessos descrits en el punt 5 a les entrades i sortides hi haurà un/a monitor/a que rebrà el grup o els grups i vigilarà que no es barregin els grups estables de convivència i es compleixin les mesures de seguretat i protecció necessàries: distància de seguretat i mascareta en els infants majors de 6 anys. A les 9, cada mestra anirà a buscar el grup de convivència al punt de trobada per anar cap a la seva aula en l'ordre i per l'escala establerts.

10.2 Activitats de 4 a 4,30

El curs passat vam tenir 20 nens/es que marxaven a les 4h: P3-8, P4-3, P5-3, 3r-2, 4t-4 per tant donada la quantitat, molt inferior a les 4,30, els que surten a les 4h baixaran per l'escala interior i sortiran per l'accés de Domínguez i Miralles, pel vestíbul. S'esperaran a l'espai exterior que hi ha entre la porta de vidre i la reixa blava del carrer.

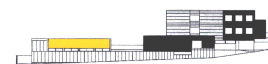
Les activitats de 4-4:30 es faran a l'aula, cada grup amb un/a monitor/a i poden triar què els ve de gust fer entre les següents activitats. A 3r i 4t 2 dies fixes: escacs i jocs organitzats i a 5è i 6è 1 dia fixe: jocs organitzats.

P3/P4/P5/1r/2n	3r/4t	5è/6è
Berenar i jugar	Escacs	Biblioteca. Lectura a l'aula.
	Jocs organitzats: pati exterior	Jocs organitzats: pati exterior
	Jocs de taula a l'aula	Jocs de taula a l'aula
	Dibuix/braçalets/papiroflèxia/mandales/lectura	Dibuix/braçalets/papiroflèxia/mandales
	Anglès: vídeo	Anglès: vídeo

Es procurarà que siguin els mateixos monitors/es els de migdia i de tarda.

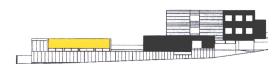
Es buscarà una alternativa a la venda de pastissos de 6è a les 4:30 (una possibilitat és fer pastissos cada setmana per un grup). L'alumnat de 6è pensarà altres maneres seguint les mesures de seguretat i protecció necessàries.

10.3 Esport



Tenim un protocol de mesures de seguretat atenent les indicacions de les dues federacions i el CEEB i del Consorci d'Educació.

Activitat	Nombr e d'alum nes	equips	Professio nal responsa ble	Grup(s) del qual prové l'alumnat	Horari	Espai on es realitza l'activitat
Iniciació esportiva	28	3	Laura Novel Joan Cavallé Axel Pallàs		divendres 16:45-17:45	Pista gran bàsquet Poliesportiu
Escola de bàsquet	15	2	Jordi Pallàs xxxx		divendres 16:45-17:45	Pista petita bàsquet
Escola de vòlei	16				dimarts 16:45-17:45	Pista petita
Vòlei		4t: 13 5è: 16 6è: 14	Helena Beranuy Lucas Oller Anna Marquez Pol Canosa Júlia Carrasco Sara Garcia		dimarts i dijous 16:45-17:45	Pista petita Pista gran Poliesportiu
Vòlei exalumnes i pares i mares	100				dimarts i dijous 17:45 a	Pista gran Pista petita Poliesportiu
Bàsquet	15(11+4) 9 10(7+3) 12(10+2)	1.Benjamí mixte (4t) 2.Prealeví masculí (5è) 3.Aleví femení (5è i 6è) 4.Aleví masculí (6è)	Sílvia Jiménez/Jordi Maria Fors	Escola italiana Costa Llobera Escola italiana	dilluns i dimecres 16:45-17:45	Pista petita pista gran Poliesportiu
Bàsquet exalumnes i pares i mares	140	13	10		dilluns i dimecres de 17:45 a 22:45	Pista petita Pista gran Poliesportiu



Curses orientació			Sergi Giménez Pol Canosa		6 Dissabtes matí de 10 a 13h	Parcs/espais de Barcelona
--------------------------	--	--	-----------------------------	--	------------------------------	---------------------------

10.4 Teatre

Encara estem en període de matrícula i no sabem quants grups es faran ni quin és el nombre total d'alumnes. Quan es tinguin les dades es complementarà el quadre.

Activitat	Nombre d'alumnes	Grup(s) del qual prové l'alumnat	Professional responsable	Espai on es realitza l'activitat

11. ACTIVITATS COMPLEMENTÀRIES

Les activitats complementàries: sortides, colònies i piscina, estan incloses dins del projecte educatiu de l'escola i són per a tot l'alumnat.

Es tindran en compte les mesures de seguretat establertes des de l'escola, les del lloc on es fa l'activitat i les del transport, quan aquest sigui necessari.

11.1 Sortides

Les sortides que fa cada grup, autoritzades pel Consell escolar, seguiran les mesures de seguretat i protecció necessària. Tant si són del grup estable de convivència com si són de grups diferents, portaran mascareta. Les sortides fora de l'escola d'Infantil sempre es realitzaran amb autocar i les de Primària, depenent de la llunyania i l'horari de l'activitat es fan amb transport públic o amb autocar.

Els/les acompanyants sempre es procurarà que siguin adults que treballen dins del grup, si no pot ser, seguiran les mesures de protecció i seguretat establertes.

11.2 Colònies

Tots els grups, des de P3, van de colònies.

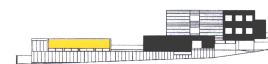
Els tres grups d'Infantil aniran junts de colònies.

1r/ 2n aniran junts de colònies, respectant els grups estables.

3r/4t aniran junts de colònies, respectant els grups estables.

5è anirà sol de colònies

6è anirà sol de colònies.



GRUP(S)	LLOC	DATES	Responsable	Acompanyants
P3 I ELS 3 GRUPS DE P4/P5	Vespella d'Esplai. Gurb	1 i 2 de juny	Les tutores	monitores de migdia
ELS 3 GRUPS DE 1r/2n	a determinar	a determinar	Les tutores	monitors/es de migdia
ELS 3 GRUPS DE 3r/4t	Camp d'aprenentatge. Juneda	abril/maig	Les tutores	monitors/es de migdia
5è COETS	Camp d'aprenentatge La Garrotxa	abril/maig	La tutora	monitors/es de migdia
6è CAMALEONS	Delta de l'Ebre	juny	La tutora	monitors/es de migdia

11.3 Piscina

Tots els grups, des de P3, van a la piscina de Can Caralleu amb autocar, setmanalment.

A tots els grups els acompanya el coordinador de piscina.

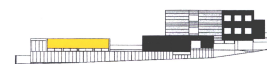
P3 i el 3 grups de P4 / P5 hi van acompanyats de la seva mestra i del monitor/a de migdia, preferentment els propis de cada grup.

Els grups de Primària hi van acompanyats dels/les monitors/es de migdia, preferentment els del seu grup.

En tots els casos es prendran les mesures de protecció i seguretat necessàries.

A les instal·lacions de Can Caralleu es prendran les mesures sanitàries que preveu la normativa per les instal·lacions esportives.

GRUPS	DIA	HORARI	RESPONSABLE	ACOMPANYANTS
P3	Dimarts	10,30h - 12,30h	tutora	TEI i monitors/es de migdia
3 grups de P4/P5	Dimarts	14h-16h	tutores	monitors/es de migdia
3 grups de 1r/2n	Dimecres	12,30h-14h	Coordinador de piscina: Sergi Giménez	monitors/es de migdia
3 grups de 3r/4t	Dimarts	12,30-14h		monitors/es de migdia
5è	Dilluns	12,30-14h		monitor/a de migdia



6è	Dilluns	12,30-14h	monitor/a de migdia
----	---------	-----------	---------------------

12. PLA DE NETEJA

Disposarem de les mateixes persones i hores de neteja diària que hem tingut fins ara. i a més el reforç d'una persona que vindrà cada dia de 10h a 3h per fer diferents feines:

- repàs de neteja dels espais després de l'acollida del matí
- Repàs de la neteja dels lavabos durant tota la jornada
- Repàs de la neteja de menjador després de cada àpat
- Repàs d'elements d'alt contacte amb les mans (poms, baranes, interruptors..)
- Desinfecció de les aules que utilitzen diferents grups estables.
- per tant s'incrementa la neteja de l'escola en proporció a les noves necessitats COVID-19

La **neteja** i la posterior **desinfecció** d'espais es realitzarà amb una periodicitat almenys diària.

La **ventilació** és una de les principals mesures de prevenció de contagis en un espai interiors. És necessari ventilar les instal·lacions interiors com a mínim abans de l'entrada i la sortida dels alumnes i 3 vegades més durant el dia, almenys 10 minuts cada vegada.

Totes les aules estan adequadament ventilades. Es deixaran les finestres obertes durant les estones de classes.

Es mantindran les portes obertes, evitant així més contacte amb les manetes de les portes.

Les zones exteriors són espais de baix risc de transmissió del coronavirus, per tant sempre que sigui possible es faran les activitats a l'exterior.

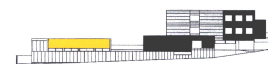
S'elabora un **pla de neteja** al llarg de tota la jornada escolar, lectiva i no lectiva, per desinfectar els **espais exteriors i interiors compartits**.

S'ha previst que cada grup estable disposi del seu propi **material** de treball d'ús escolar. Quan això no sigui possible, es desinfectarà el material després de fer-lo servir.

13. REUNIONS DELS ÒRGANS UNIPERSONALS I COL·LECTIUS DE COORDINACIÓ I GOVERN

La previsió de les reunions atenent a possibles canvis segons l'evolució de la pandèmia és la següent:

ÒRGAN	TIPUS DE REUNIÓ	FORMAT	PERIODICITAT
-------	-----------------	--------	--------------



Equip directiu	Planificació	presencial	setmanal
Claustre	Informació/Decisió	Virtual / presencial	Setmanal/quinzenal
Cicles	Coordinació	presencial	Setmanal/quinzenal
CAD	Coordinació	presencial	Setmanal
Consell d'escola	Informació/Intercanvi	presencial / virtual	4 ó 5/curs
Delegats/des +E.D	Informació/Intercanvi	presencial / virtual	2/curs
Delegats/es + tutor/a	Informació/Intercanvi	presencial / virtual	2 /curs

14. GESTIÓ DE CASOS COVID-19

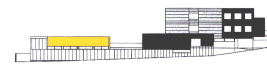
El Departament d'Educació ha creat l'aplicatiu específic TRAÇACOVID per al seguiment dels casos

Els departaments de Salut i d'Educació han establert el protocol que determina com ha de ser la gestió dels possibles casos de Covid-19 que es puguin produir en els centres educatius durant el curs 2020-21. El document també estableix, de forma orientativa, els elements de decisió per establir quarantenes, tancaments totals o tancaments parcials.

Centres educatius

- Els directors seran les persones responsables de coordinar i gestionar dins del centre educatiu.
- Assignació d'un CAP de referència per centre educatiu i un professional sanitari de referència que mantindrà el contacte amb el centre i l'assessorarà sobre els possibles dubtes que es plantegin.
- Formació específica abans de l'inici del curs escolar.
- L'escola ha de tenir disponible un fitxer amb les dades de filiació i contacte dels integrants dels diferents grups estables de convivència del centre en el cas que es requerís per part del sistema sanitari per tal de facilitar la traçabilitat de contagis. Aquest fitxer s'ha de realitzar mitjançant l'aplicació TRAÇACOVID o si encara no s'hi té accés, seguint el model que es facilitarà.
- Les famílies han d'haver signat **una declaració responsable** per la qual es comprometen a seguir les normes establertes davant la COVID-19, mantenir l'escola informada de qualsevol novetat al respecte, presentar documentació acreditativa d'un cas positiu a la directora del centre en cas d'haver-se diagnosticat per la xarxa privada de salut, i permetre l'intercanvi de dades personals entre els departaments d'Educació i Salut amb la finalitat de fer la traçabilitat de possibles contagis en relació amb la gestió de casos.

REQUISITS D'ACCÉS ALS CENTRES EDUCATIUS



La família/tutors/es han de verificar, abans d'anar a l'escola, l'estat de salut del seu fill/a i comprovar que no tingui elevació de la temperatura superior a 37,5°C ni la nova aparició de cap altre símptoma de la taula de símptomes.

TAULA DELS SÍMPTOMES MÉS FREQÜENTS DE LA COVID-19

Febre o febrícula >37,5°C
Tos
Dificultat per a respirar
Mal de coll*
Refredat nasal*
Fatiga, dolors musculars i/o mal de cap
Mal de panxa amb vòmits o diarrea
Pèrdua d'olfacte o gust (infants grans i adolescents)

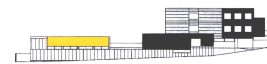
*El mal de coll i el refredat nasal (amb o sense mocs) són molt habituals en infants i només s'haurien de considerar símptomes potencials de COVID-19 quan també hi ha febre o altres manifestacions de la llista.

Segons l'estudi COPEDI-CAT realitzat en nombrosos centres d'atenció primària i hospitalària de Catalunya i coordinat per l'hospital Vall d'Hebron, els símptomes més freqüents de la COVID-19 en infants són la febre (59,6%) i la tos (49,4%), seguits de fatiga (40,5%) i dificultat respiratòria (31,5%). La resta són símptomes menys freqüents que poden ser també de sospita d'infecció per coronavirus SARS-CoV-2 segons criteri clínic.

NO ES POT ANAR A L'ESCOLA, SI L'INFANT, ADOLESCENT O LA PERSONA ADULTA PRESENTA ALGUNA DE LES SEGÜENTS SITUACIONS:

Es troba en aïllament perquè ha estat positiu per a la COVID-19.
Està en espera del resultat d'una PCR o una altra prova de diagnòstic molecular.
Conviu amb una persona diagnosticada de COVID-19.
Es troba en període de quarantena domiciliària per haver estat identificat/da com a contacte estret d'alguna persona diagnosticada de COVID-19.

En cas que l'alumne o alumna presenti una malaltia crònica d'elevada complexitat que pugui augmentar el risc de gravetat en cas de contraure la infecció per coronavirus SARS-CoV-2, es



valorarà de manera conjunta amb la família/tutor i l'equip pediàtric, les implicacions a l'hora de reprendre l'activitat educativa presencialment al centre educatiu

Com actuar davant d'un cas sospitós?

En un entorn de convivència com és una escola, la detecció precoç de casos i el seu aïllament, així com dels seus contactes estrets, és una de les mesures més rellevants per mantenir entorns de seguretat i preservar al màxim l'assoliment dels objectius educatius i pedagògics.

Davant d'una persona que comença a desenvolupar símptomes compatibles amb la COVID-19 a l'escola:

- Se l'ha de portar a un espai separat d'ús individual ben ventilat i es contactarà amb el director/a del centre educatiu.
- Sempre que no hi hagi contraindicació per a l'ús de la mascareta, se li ha de col·locar una mascareta quirúrgica, tant a la persona que ha iniciat símptomes –si és més gran de 2 anys– com a la persona que l'acompanyi (en cas que es tracti d'un/a menor o d'una persona que pel seu estat de salut no pugui quedar-se sola).
- Si la persona amb símptomes no es pot posar una mascareta quirúrgica (infants molt petits, persones amb problemes respiratoris, que tinguin dificultat per treure's la mascareta per sí soles o que tinguin alteracions de la conducta que facin inviable la seva utilització), l'acompanyant s'haurà de posar una mascareta FFP2 sense vàlvula, a més d'una pantalla facial i una bata d'un sol ús. El centre ha de disposar d'un estoc d'aquest material per a les situacions en què es requereixi un equip de protecció individual (EPI) per a l'atenció d'un cas sospitós.
- Si la persona presenta símptomes de gravetat (dificultat per respirar, afectació de l'estat general per vòmits o diarrea molt freqüents, dolor abdominal intens, confusió, tendència a adormir-se...) caldrà trucar al 061.

A continuació, **la directora de l'escola haurà de realitzar les accions següents:**

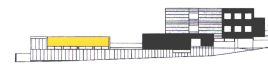
- En el cas que es tracti d'un/a alumne/a, establir contacte immediat amb la família per tal que vingui a buscar l'infant o adolescent.
- Recomana a la persona o a la família (en el cas d'un/a menor) que contactin amb el seu centre d'atenció primària de referència. Es recomana que sigui el CAP de referència de la persona, del sistema públic de salut, per tal de facilitar la traçabilitat del contagi i el seguiment epidemiològic. La cita s'ha de concertar abans de 24 hores.

Quan la **simptomatologia s'inicia fora de l'horari escolar** o en dies no lectius, la família o la persona amb símptomes ha de contactar amb el seu CAP de referència o, fora de l'horari del CAP, amb els centres d'urgències d'atenció primària (CUAP), per valorar la situació i fer les actuacions necessàries.

Al Centre d'Atenció Primària:

- El/la pediatre/a, metge/ssa de família o infermera atendran el cas en les primeres 24 hores d'inici dels símptomes i es decidirà si escau la realització d'un test PCR. Aquesta PCR, en la mesura del possible es farà en les primeres 24 hores després de l'inici dels símptomes

"A tot cas sospitós d'infecció pel SARS-CoV-2 se li farà una PCR (o una altra tècnica de diagnòstic molecular que es consideri adient) en les primeres 24 hores.



Cal tenir present que si la PCR resulta negativa però hi ha una alta sospita clínica de COVID-19 es repetirà la PCR 48 hores després amb una nova mostra del tracte respiratori.”

En el cas que s’hagi realitzat una PCR per descartar infecció per coronavirus SARS-CoV-2, s’indicarà aïllament domiciliari de la persona atesa en espera del resultat de la prova.

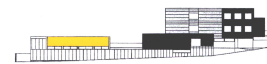
• En cas que s’estableixi el diagnòstic de cas sospitós, la família i/o la persona amb sospita de cas serà entrevistada pel **gestor COVID de l’EAP que s’encarregarà de les tasques següents:**

- Si no estan donats d’alta, tramitar l’alta de **“La Meva Salut”** i explicar-los-en el funcionament.
- Fer la recollida de contactes estrets de l’entorn familiar i no escolar i registrar que es tracta d’un cas escolar a l’enquesta de risc de rebrot. Els contactes estrets seran introduïts al programa **“COVID Contacts”** que inclourà una pregunta/variable que permetrà que la informació de l’existència d’un cas sospitós d’ambient escolar arribi de forma prioritzada al Servei de Vigilància Epidemiològica territorial per poder fer el seguiment del cas i l’estudi.
- Informar la persona, i les persones amb qui conviu (en el cas d’un/a menor), que si el cas és positiu hauran de fer quarantena durant 14 dies. Explicar-los tot el procés, tal com està indicat al Procediment d’actuació enfront de casos d’infecció pel nou coronavirus SARS-CoV-2. Valorar la presència de persones vulnerables en el domicili. Si és el cas, valoració social. Mentre no es disposi del resultat de la PCR, els adults que no treballin a cap centre escolar podran anar a treballar prenent les mesures adequades i els germans que pertanyin a un GCE d’un centre educatiu (encara que sigui diferent del del cas sospitós) hauran d’estar confinats.

El Referent COVID Escola serà l’encarregat de les tasques següents:

- Contactar amb els centres educatius de forma proactiva per establir una línia directa de comunicació i poder estar a disposició dels dubtes que puguin generar-se.
- Atendre i informar dels dubtes que plantegen els centres educatius sobre la manera de procedir i circuits d’atenció.
- Cercar dintre del CAP, amb un referent assistencial sanitari, en el cas que la consulta no pugui ser resolta pel referent Covid, el/la professional que pot resoldre la consulta realitzada.
- Introduir a la Plataforma **“COVID Contacts”** els contactes estrets del GCE escolar, tant de l’aula com, si fos el cas, de les activitats extraescolars dins de l’escola. Cal tenir present que és freqüent que l’escolarització sigui a una zona diferent del CAP de referència.
- Si hi ha un cas positiu a una de les seves escoles de referència, donar suport al procés de recollida de PCRs al GCE i de la gestió dels resultats.
- Comunicació fluida amb l’escola per a l’intercanvi d’informació.
- Coordinació amb l’Escola, l’equip d’atenció primària (EAP) -especialment amb la infermera de referència que l’equip hagi designat- i Salut Pública.

La infermera de referència de l’escola serà la que resoldrà els dubtes sanitaris referents a la COVID-19 que el Referent Covid Escolar no pugui resoldre.



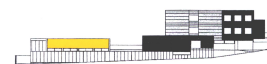
No està indicat el confinament dels contactes estrets del grup de convivència estable mentre s'estigui en espera del resultat de la prova, així com tampoc dels contactes estrets convivents que no pertanyin a l'àmbit escolar.

En qualsevol cas, l'escalada de decisions en relació amb el tancament de l'activitat presencial del centre educatiu serà el resultat de la valoració, sobre el terreny, per part de l'autoritat sanitària en coordinació amb l'autoritat educativa.

En qualsevol cas, quan la PCR sigui positiva, es rebrà l'alerta al Servei de Vigilància Epidemiològica territorial a través del programa "COVID Contacts" i aquest ho posarà en coneixement del Servei Territorial d'Educació o el Consorci d'Educació de Barcelona i, seguidament, de la direcció del centre educatiu i se li comunicaran les primeres mesures a prendre, així com el plantejament per fer l'estudi del cas al centre educatiu amb més profunditat (extensió dels contactes estrets, etc.).

De manera orientativa, els **elements de decisió per a establir quarantenes i/o, si escau, tancaments parcials o total del centre serien:**

- **Cas positiu en un o més membres d'un grup de convivència estable** → tot el grup de convivència estable té consideració de contacte estret, per tant s'ha de recomanar la quarantena de tot el grup de convivència, durant 14 dies després del darrer contacte amb el cas, amb vigilància d'aparició de nous casos. Per tant, es produirà la interrupció de l'activitat lectiva presencial per a aquest grup i es farà a partir del dia següent a la comunicació del cas positiu. Es farà un test PCR a tots els membres del grup de convivència estable que siguin contacte estret d'un cas diagnosticat. Sempre que sigui possible aquestes PCRs es faran a la mateixa escola (en un lloc ventilat) per facilitar la recollida i evitar desplaçaments als centres d'atenció primària. Si el resultat del cas positiu es comunica en divendres, dissabte o diumenge, el cribratge es durà a terme al centre educatiu, el dilluns següent. Un resultat negatiu d'aquest test als contactes no eximeix de la necessitat de mantenir la quarantena durant els 14 dies que dura el període màxim d'incubació.
- **Cas positiu en dos membres no convivents que pertanyen a dos grups de convivència diferents d'un mateix espai** (un edifici, un torn, una ala d'un edifici...) → tot el grup de convivència estable pot tenir consideració de contacte estret, per tant, i depenent de la valoració de vigilància epidemiològica, es podria recomanar la quarantena dels grups de convivència d'aquell espai, durant 14 dies després del darrer contacte amb el cas, amb vigilància d'aparició de nous casos. Per tant, es produirà la interrupció de l'activitat lectiva presencial en l'espai afectat, també durant 14 dies. Es farà un test PCR a tots els membres del grup de convivència estable que siguin contacte estret d'un cas diagnosticat igual que en l'anterior situació. Un resultat negatiu d'aquest test als contactes no eximeix de la necessitat de mantenir la quarantena durant els 14 dies que dura el període màxim d'incubació.
- **Cas positiu en dos o més membres no convivents que pertanyen a grups de convivència en diferents espais** → tot el grup de convivència estable té consideració de contacte estret, per tant s'ha de plantejar la quarantena dels grups de convivència afectats, durant 14 dies després del darrer contacte amb el cas, amb vigilància d'aparició de nous casos. A més, es podria plantejar la interrupció de l'activitat presencial del centre educatiu, també durant 14 dies. Es farà un test PCR a tots els membres del grup de convivència estable que siguin contacte estret d'un cas diagnosticat. Un resultat negatiu d'aquest test als contactes no eximeix de la necessitat de mantenir la quarantena durant els 14 dies que dura el període màxim d'incubació.



RETORN AL CENTRE EDUCATIU

En el cas que la PCR hagi estat negativa o no hagi estat necessari realitzar-la, la persona es podrà reincorporar un cop hagi cedit la simptomatologia seguint les recomanacions del document de no assistència al centre educatiu per malaltia transmissible. De manera general, els infants es podran reincorporar quan faci 24 hores que es troben sense febre.

Si la PCR ha confirmat la COVID-19, la persona no ha requerit ingrés hospitalari, ha estat atesa a l'atenció primària i s'ha indicat aïllament domiciliari, seguint les recomanacions de l'OMS, l'aïllament es mantindrà durant almenys 10 dies des de l'inici dels símptomes i fins que hagin transcorregut almenys 72 hores des de la resolució dels símptomes. No serà necessària la realització d'una PCR de retorn.

En cap dels supòsits anteriors caldrà disposar d'un certificat mèdic per a la reincorporació a l'escola

ACTUACIÓ EN CAS DE GERMANS I/O FAMILIARS D'UN CAS

Els germans convivents d'un cas sospitós (aquell qui s'ha realitzat PCR i s'està en espera dels resultats), si pertanyen a l'àmbit escolar, han de quedar-se casa fins a conèixer-ne el resultat. Si el resultat és negatiu, poden reincorporar-se al centre educatiu.

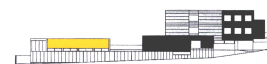
En el cas de confirmació d'infecció (PCR positiva), els germans i familiars que són contactes estrets han de fer quarantena durant 14 dies i, en el marc de la cerca activa de casos, es realitzarà una PCR a aquests germans i altres familiars convivents. **Un resultat negatiu d'aquest test als contactes no eximeix de la necessitat de mantenir la quarantena en els convivents durant els 14 dies que dura el període màxim d'incubació.**

En qualsevol cas, **no està indicat l'aïllament preventiu de les persones que integren el grup de convivència estable dels germans o familiars del cas en el moment de fer-los la PCR en el marc de la cerca activa de contactes.** En el cas que es confirmés la positivitat en aquests tests, s'establiran les mesures oportunes en els grups de convivència dels germans o familiars convivents.

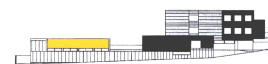
15. PLA DE TREBALL DE L'ESCOLA EN CONFINAMENT

16.1 Infantil

NIVELL EDUCATIU	MÈTODE DE TREBALL I RECURSOS DIDÀCTICS PREVISTOS	MITJÀ I PERIODICITAT DEL CONTACTE AMB EL GRUP	MITJÀ I PERIODICITAT DEL CONTACTE INDIVIDUAL AMB L'ALUMNE/A	MITJÀ I PERIODICITAT DE CONTACTE AMB LA FAMÍLIA
P3 Oreneta i	Plataforma digital. Com garantir la continuïtat del treball presencial.	L'alumnat hauria de veure cada dia una estona a algun adult que treballa en el seu grup.	Confinament curt de 14 dies: segons necessitat.	Imprescindible tenir el llistat actualitzat de telèfons i adreces de totes les famílies



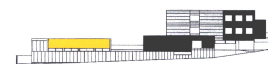
3 grups de P4/P5	<p>Escrit de recomanacions i pautes per les famílies amb propostes diversificades per arribar a tothom.</p>	<p>Combinar explicacions de la tutor de les activitats i després diferents modalitats: ser-hi present per resoldre dubtes, grups petits...</p> <p>Es poden crear enllaços per atendre els grups petits alhora.</p>	<p>Confinament llarg, de més de 14 dies:</p> <p>Trobades virtuals amb la tutora en funció de les necessitats de l'alumnat o en funció de les observacions de la mestra.</p>	<p>des de principi de curs.</p> <p>Confinament de 14 dies: segons necessitat.</p> <p>Confinament llarg, de més de 14 dies: organitzar trobades individuals, com a mínim un cop al mes i augmentar segons les necessitats.</p>
	<p>Nombre d'hores de pantalla equitatiu entre mestres per atendre l'alumnat individualment o en grup i a les famílies (màxim 2h diàries).</p>			
	<p>Classroom</p> <p>Es parteix de la base que l'autonomia no es pot garantir en aquestes edats.</p> <p>Escrit amb pautes i propostes per a tothom que faciliti les activitats a casa i l'acompanyament de les famílies.</p> <p>Construir una carpeta tipus caps amb gomes per a cada nen i nena. S'omplirà amb algunes propostes manipulatives adequades a l'edat que prepararan les mestres (noms/fotos de les classes, sudokus, cartes numèriques, fulls del llibre d'aniversari de Picot, un conte, etc. i, si escau, s'afegirà alguna proposta en paper relacionada amb els projectes que s'estiguin fent ...).</p> <p>Escrit per a les famílies explicant el contingut d'aquesta carpeta i com es pot acompanyar a l'infant.</p> <p>Al classroom es presentaran propostes setmanals de tot el cicle: conte,</p>	<p>Fer menys estona (½ hora aprox) però amb menys nens i nenes (no més de 4) i veure'ls dos cops a la setmana. S'ha de comptar amb la col·laboració de la família perquè sols no podran connectar-se.</p> <p>En aquestes sessions hi haurà una part de conversa i una altra de propostes dirigides.</p> <p>La persona de reforç estarà una hora cada dia connectada a disposició de les famílies per atendre dubtes o necessitat d'acompanyament.</p> <p>També organitzarem la col·laboració de vetlladors/es i, si estan contractats, monitors o monitores de migdia.</p>		



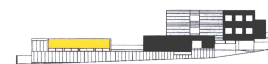
	experiment, música, enigmes, activitats motrius, etc. I altres diferenciades i adaptades a cada nivell. Cada tutora s'endurà el llibre que s'explica setmanalment per poder-lo continuar des de casa: Nap-buf, Pippi i Peter Pan. Sempre que hi hagi un projecte entre mans s'intentarà donar-li continuïtat al classroom.			
--	---	--	--	--

16.2 Primària

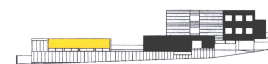
NIVELL EDUCATIU	MÈTODE DE TREBALL I RECURSOS DIDÀCTICS PREVISTOS	MITJÀ I PERIODICITAT DEL CONTACTE AMB EL GRUP	MITJÀ I PERIODICITAT DEL CONTACTE INDIVIDUAL AMB L'ALUMNE/A	MITJÀ I PERIODICITAT DE CONTACTE AMB LA FAMÍLIA
Els 3 grups 1r 2n	<p><u>Metodologia:</u></p> <p>Gran grup - projecte</p> <p>Treballar per blocs setmanals/quinzenals</p> <p>Transversalitat de les propostes</p> <p>Treball sistemàtic (individual)</p> <p>Consciència fonològica, càlcul mental, escriptura</p> <p>Treball en parella</p> <p>A través de jocs cooperatius i/o complementari</p> <p><u>Recursos:</u></p> <p>Classroom</p>	<p>Tutor/a veure l'alumnat cada dia</p> <p><u>Sessions amb tutor/a:</u></p> <p>1a part de la sessió) rutines de treball sistemàtic</p> <p>2a part de la sessió) activitat oberta de projecte (presentació - resolució de dubtes de procés - conclusió)</p> <p><u>Altres sessions:</u></p> <p>Mestra de suport complementa tutoria i vetllador/a atindrà a petits grups</p>	<p>Poder treballar amb el material preparat a l'escola. Llibrets preparats amb activitats i reptes variats. No els veurem individualment. Preparades amb antel·lació, per trimestre, "viuen" a casa.</p> <p>Confinament curt (menys 15 dies):</p> <p>Segons necessitats.</p> <p>Confinament llarg (de més de 15 dies):</p> <p>Es regularia l'atenció individual.</p>	<p>Doodle si cal.</p> <p>Google Calendar per planificar horaris videotrobades i activitats (es pot dissenyar el calendari i anar modificant-lo si cal). Com que està compartit, ho poden veure alumnat i família. A més, poder-lo tenir en paper</p> <p>Confinament curt (menys 15 dies):</p> <p>Procurar contactar amb les que veiem més desorientades i les que tinguin la necessitat.</p>



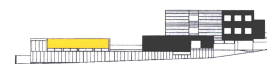
	JClic Meet Llistat de material que cal tenir a casa des de l'inici del curs. Un calendari (físic) i planificació de treball a casa Llibrets d'activitats i reptes	Monitor/a, si cobra: pot veure 2 grups de 6-8 cada dia mitja hora per el treball en parella.		Confinament llarg (de més de 15 dies): Reunió de grup amb famílies explicant i orientant el funcionament del curs virtual.
3 grups de 3r/4t	En presencialitat entrenar l'alumnat en autonomia digital, emocional i de treball, molt els primers dies. Estar atentes a l'entrenament de 3r que potser mostren menys competència digital respecte 4t. Just començar l'escola, compartir un llistat de material que haurien de tenir a casa. Mètode de treball: Treball de l'alumnat en grup, que siguin un suport entre ells/es mateixos, agrupacions mensuals que garanteixin un sentiment d'acompanyament entre iguals per treballar. Establir rols en els grups de treball cooperatiu. Treball cooperatiu o en grup com a metodologia bàsica de treball Treball per parelles Treball individual (basat en les instrumentals) Presentar les tasques en vídeo i presentar l'objectiu de les activitats Recursos didàctics: Preparar una "caixa" que estigui a casa amb material divers i a l'escola tenir preparades diverses	Depenent del nombre de persones adultes que donin suport al grup. En principi veure a tothom cada dia (tutora) i vetlladors/es i persones de suport dia sí i dia no. 1. 1r dia: 1h de tutora amb ½ grup i 1h amb l'altre 1/2. A la tarda, persones de suport (mestra i vetllador/a). Això vol dir que 3r i 4t alternarà tardes virtuals, una sí, una no. 2. A partir del 2n dia: tutora amb grups petits fa seguiment, dubtes, activitats en directe, seguiment, tancament. ..	Trobades virtuals amb la tutora en funció de les necessitats de l'alumnat o en funció de les observacions de la mestra. La mestra de suport, també pot fer trobades individuals amb caràcter més didàctic pedagògic. La mestra de suport i vetllador/a participaran de les trobades amb el grup d'infants que atén (mín. 3 vegades la setmana), a vegades en grup i a vegades amb atenció més individualitzada. També es pot proposar un horari on cada dia la mestra pot estar a disposició de qui ho necessiti.	Si el confinament/quarantena és de 15 dies seria interessant haver conegut la família ben d'hora, abans de ser confinats per donar tranquil·litat. Fins i tot fer la reunió pedagògica de grup ben aviat (encara que sigui virtual). Si parlem d'un dia o dos d'estar a casa fins que no es sàpiguen resultats, la relació amb les famílies serà via delegats. En confinament es fa difícil dir el nombre d'entrevistes, dependrà molt de cada cas. El contacte seria de seguiment, com se senten, quines necessitats tenen... També es pot proposar un horari on cada dia la mestra pot estar a disposició de qui ho necessiti.



	<p>propostes que permetin treballar de manera individual i autònoma (instrumentals,, cerca d'informació,...)</p>	<p>Mestra de suport i vetlladors/ també es repartiran aquests grups.</p>		
<p>5è Coets i 6è Camaleons</p>	<p>S'organitzarà el treball en tres blocs:</p> <ol style="list-style-type: none"> 1. Projecte comú de grup 2. Projectes d'investigació en petits grup o parelles 3. Treball individual <p>Metodologia de treball:</p> <p>1.- A l'escola s'han organitzat temàtiques assignades i seqüenciades per cada grup d'edat, per tal de garantir que es podran treballar aquells continguts específics en la primària.</p> <p>Aquests projectes es treballaran a partir de bones preguntes, recerca, experimentació, jocs, converses, treball en parelles, petit grup, exposicions per grups, etc.</p> <p>Es farà una avaluació inicial, formativa i final, tant amb autoavaluacions o coavaluacions, depenent de cada projecte i el seu procés d'ensenyament-aprenentatge.</p> <p>El primer projecte serà DIGITAL, perquè cal aprendre/recordar a obrir el "classroom", llegir una tasca, comentar-la, penjar-ho, enviar un correu electrònic, fer un document/presentació amb google docs, penjar una foto, un vídeo, un àudio, etc. És essencial que puguin ser autònoms/es per si hi</p>	<p>Classroom → tasques</p> <p>Meet → vídeotrobades</p> <p>E-mail → comunicació (no tasques)</p> <p>Periodicitat</p> <p><u>TASQUES DEL CLASSROOM:</u> Si són 15 dies, es planificaran activitats setmanals depenent del dia que ens hagin confinat.</p> <p>Aquestes activitats seran la continuació dels projectes d'aula així com continuaran els PQ.</p> <p>(Pensar que sempre s'haurà de planificar i programar quinzenalment per si hi ha confinaments imprevistos).</p> <p>Les mestres ens repartirem les diferents tasques a penjar en funció dels projectes que estiguem treballant en aquell moment.</p> <p><u>MEETS:</u></p> <p>Tutores: 1 hora cada dia (matí) amb els petits grups de treball.</p> <p>Especialista/Mestres de suport: Una</p>	<p>Hi haurà dues hores disponibles, a la setmana, per cada grup: una amb la tutora i una altra amb l'especialista/la mestra de suport.</p> <p>En aquest espai es podran fer les consultes individuals per resoldre dubtes a nivell de continguts o organitzatius, o poder parlar de temes que els preocupen.</p> <p>Hauran de demanar prèviament, amb un e-mail, aquestes estones individuals.</p>	<p>Si són només quinze dies, s'enviarà un e-mail genèric a les famílies on s'explicarà la temàtica o les tasques d'aquella setmana i els horaris de les vídeotrobades.</p> <p>Si alguna família necessita comunicar-se, ja sigui via e-mail, amb videotrucada o whatsapp, oferir la possibilitat.</p>



	<p>torna a haver un confinament.</p> <p>També s'inclouran altres eines digitals per anar millorant la seva competència digital.</p> <p>2.- En aquest cas, el tema serà escollit per l'alumnat segons els seus interessos i ganes de descoberta. La metodologia serà molt semblant al punt 1.</p> <p>3.- És un treball individual plantejat i organitzat per les mestres. L'objectiu principal és aprendre a aprendre i fomentar l'autonomia.</p> <p>S'ha pensat en un pla de 15 dies perquè siguin capaços de gestionar el temps i aprenguin a organitzar-se les diferents activitats, tant les que atrauen més com les que no. Se'ls dóna un índex perquè puguin anar marcant les feines fetes i perquè puguin trobar-les.</p> <p>Quan s'acaben les tasques, hi ha una autoavaluació.</p> <p>En el Treball Individual s'inclouran activitats digitals perquè hagin d'utilitzar les eines digitals apreses.</p> <p>En les tres maneres de treballar sempre hi ha un feedback per part de les mestres.</p> <p>S'intentarà que hi hagi un projecte darrere l'altre. En el cas que baixi la motivació i l'atenció, es plantejarà de fer-ne dos alhora.</p> <p>S'establiran grups per projectes, grups estables, que duraran tot aquell projecte (treballat entre 1 i 3) i que es podran ajudar</p>	<p>hora cada dia amb els petits grups de treball. Dues hores cada dia, una hora amb cada grup (en el cas que ens confinin alhora 5è i 6è).</p> <p>Vetlladors / monitors</p> <p>---</p> <p>En aquestes estones, resoldre dubtes o fer les activitats conjuntament que hi ha al classroom.</p> <p>---</p> <p>GRUPS DE PROJECTES: oferir la possibilitat que qui ho necessiti/vulgui pugui trobar-se un cop a la setmana per tal de treballar conjuntament.</p>		
--	--	---	--	--



	<p>entre ells/es. Grups de 5 i a 5è n'hi haurà un de 6.</p> <p>Grups: mixtes (s'intentarà) i heterogenis.</p> <p>En el cas de confinament hauran de fer trobades virtuals per fer els projectes o per a poder-se ajudar en les diferents tasques del PQ.</p> <p>CONFINAMENT</p> <p>Es plantejaran tots els projectes mitjançant el classroom.</p> <p>Si es pot preveure, intentar que cadascú s'emporti la carpeta de classe, l'agenda, l'estoig, dos llibres de la biblioteca, el llibre de lectura col·lectiva (català, castellà i anglès).</p>			
--	--	--	--	--

16. MESURES DE PREVENCIÓ PERSONAL

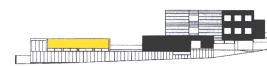
La higiene de mans és una de les mesures més efectives per a preservar la salut dels alumnes així com del personal docent i no docent.

Els infants s'hauran de rentar les mans:

- A l'arribada i a la sortida de l'escola
- Abans i després dels àpats
- Abans i després d'anar al WC
- Abans i després dels canvis d'espai

Els adults de l'escola s'hauran de rentar les mans:

- A l'arribada al centre, abans del contacte amb els infants
- Abans i després d'entrar en contacte amb els aliments, dels àpats dels infants i dels propis
- Abans i després d'acompanyar un infant al WC
- Abans i després de canviar els bolquers
- Abans i després d'anar al WC
- Abans i després de mocar un infant (amb mocadors d'un sol ús)
- Com a mínim una vegada cada 2 hores.



Hi haurà diversos punts de rentat de mans amb sabó amb dosificador, paper eixugamans i dispensadors de solució hidroalcohòlica per a ús del personal de l'escola.

S'afavoriran accions per promoure el rentat de mans correcte i la seva importància, col·locant pòsters i cartells informatius explicant els passos per a un correcte rentat de mans en els diversos punts estratègics (elaborats per l'alumnat).

Per qüestions d'higiene, l'alumnat d'Infantil farà servir **pitet** que es rentarà a casa cada dia. L'alumnat de Primària farà servir **tovallons** d'un sol ús.

L'alumnat de P3 farà servir un **llençolet** per la migdiada que també es rentarà cada dia a casa.

Tot l'alumnat de l'escola portarà una **cantimplora** de casa, rentada diàriament, per evitar contagis a les fonts i piques a l'hora de beure aigua.

L'ús de la **mascareta** en infants i adults:

Edat	indicació	Tipus de mascareta
Infantil	No obligatòria	
De 1r a 6è de primària	Oligatòria en aquest moment de la pandèmia	Higiènica amb compliment norma UNE
Personal docent i no docent	Obligatòria en aquest moment de la pandèmia	Higiènica amb compliment norma UNE

L'escola disposarà d'un estoc de mascaretes quirúrgiques per a la gestió de la detecció d'un possible cas de COVID-19 durant l'horari lectiu, un estoc de guants per a activitats concretes, gel hidroalcohòlic i dispensadors, i un termòmetre de distància.

En entrar al centre els alumnes i el personal del centre han de portar la mascareta fins la seva aula. En els passadissos i als lavabos hauran de portar mascareta si coincideixen puntualment amb altres grups estables.

Les **famílies han de fer-se responsables de l'estat de salut dels seus fills i filles**. A l'inici del curs, signaran una declaració responsable a través de la qual:

- Faran constar que són coneixedores de la situació actual de pandèmia amb el risc que això comporta i que, per tant, s'atendran a les mesures que puguin ser necessàries en cada moment.
- Es comprometen a no portar l'infant al centre educatiu en cas que presenti simptomatologia compatible amb la COVID-19 o l'hagi presentat en els darrers 14 dies i a comunicar-ho immediatament als responsables del centre educatiu per tal de poder prendre les mesures oportunes.

