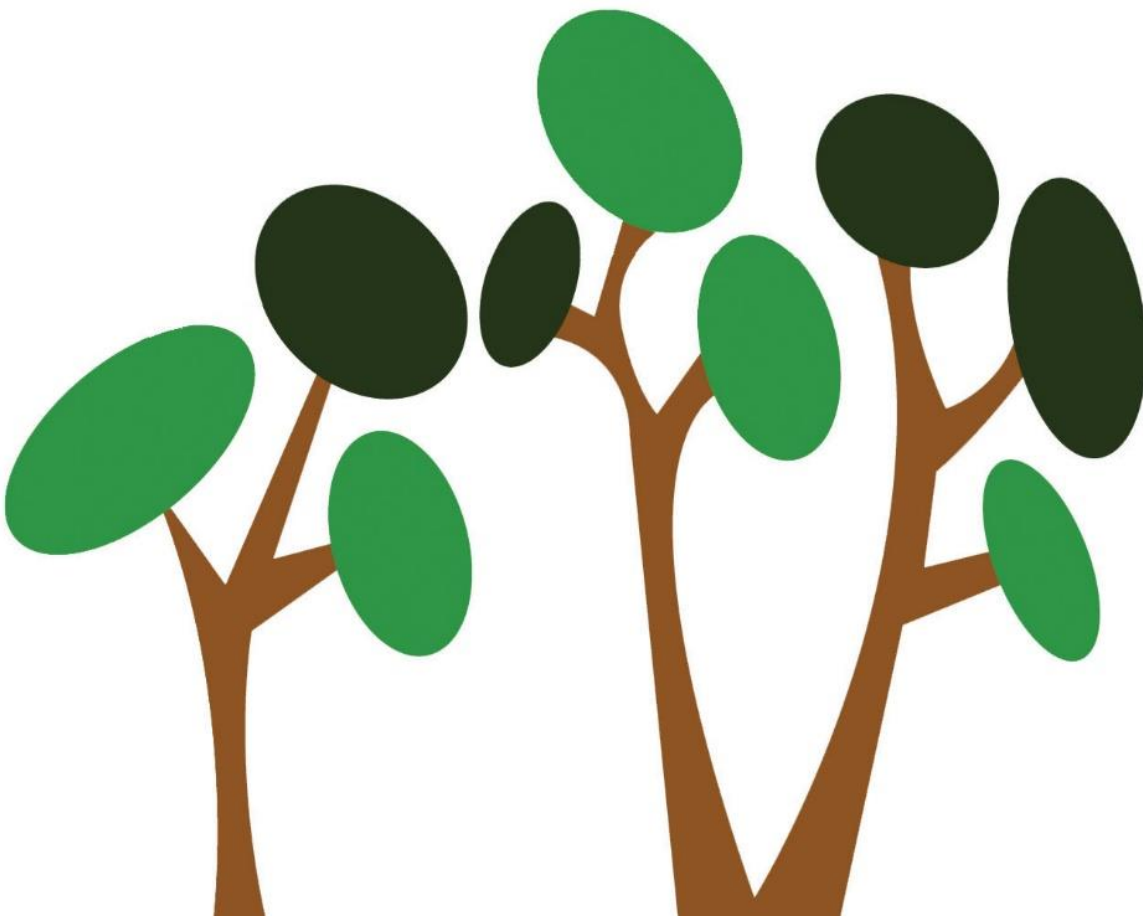


ESCOLA MUNICIPAL TRES PINS



MEMÒRIA 2022-23

ÍNDEX

INTRODUCCIÓ	3
1.- OBJECTIUS PRIORITARIS	4
2.- OBJECTIUS D' ÀMBITS	12
3.- OBJECTIUS DE GESTIÓ CONJUNTA	26
ANNEX: RESULTATS ACADÈMICS I AVALUACIONS EXTERNES	39

INTRODUCCIÓ

El present document, la Memòria 2022-23, recull l'avaluació de l'assoliment dels objectius que s'han previst en la PGA, d'acord amb els criteris, els indicadors i els procediments d'avaluació definits en el projecte educatiu de centre i en el projecte de direcció.

La primera part de la Memòria, la que avalua la consecució dels objectius prioritaris, és la més rellevant en tant que el seu anàlisi determina les grans accions globals d'escola pel curs vinent.

El consell escolar ha supervisat i avaluat el desenvolupament de la programació anual, en l'àmbit docent i en l'àmbit administratiu, i dels resultats que se n'obtenen, que queden recollits en la memòria actual.

El claustre docent ha avaluat el desenvolupament i els resultats dels aspectes educatius de la PGA a partir dels processos participatius promoguts per l'equip directiu que també ha formulat les propostes de millora i ha informat a la comunitat escolar.

MEMÒRIA APROVADA PEL CONSELL ESCOLAR EL 26 DE SETEMBRE DE 2023

Sonia Bajoz Pérez
Directora
ESCOLA MUNICIPAL **TRES PINS**

1. OBJECTIUS PRIORITARIS

	ESTRATÈGIES	ACCIONS	RESPONSABLE	TEMP.	INDICADORS D'AVUACIÓ	AVUACIÓ
1.1. MILLORA RESULTATS EDUCATIUS DE L'ALUMNAT	1.1.1. Participació, com a centre, a la formació per a la innovació "Xarxes per al canvi" promoguda pel Consorci d'Educació	<ul style="list-style-type: none"> Participació de tres persones de l'Equip Impulsor a les reunions de la xarxa que pertoca a l'escola: escoles i instituts de Sants- Montjuïc. Estabilitzar funcionament de l'Equip Impulsor: reunions periòdiques, establir funcions.Devolució periòdica 	Equip Impulsor XxC Equip directiu Claustre	Al llarg del curs	<ul style="list-style-type: none"> Recull de reunions i de devolucions al claustre. Actes de les reunions. Compartició d'acords sobre funcions a claustre. Recull d'efectes i acords d'intervenció educativa. 	<ul style="list-style-type: none"> Aquest curs s'ha assistit a totes les trobades de XxC. El focus de les trobades ha estat les metodologies globalitzades. El retorn al claustre ha estat molt ben acollit. El grup impulsor ha gaudit de l'experiència.
	1.1.2. Projecte de treball amb metodologies globalitzades: Ambients a Infantil i espais d'aprenentatge a Primària	<ul style="list-style-type: none"> El disseny i coordinació del treball per ambients es desenvoluparà en espai de cicles a Infantil. La coordinació entre cicles es farà en l'espai de les Comissions pedagògiques. Establiment d'horari per al desenvolupament de treball globalitzat Dotació de materials i infraestructura als diferents espais dissenyats per al desenvolupament del treball per ambients. 	Cicles Comissions pedagògiques Equip directiu Claustre	Al llarg del curs	<ul style="list-style-type: none"> Presentació periòdica a cicles i claustre de les propostes de treball per ambients a Infantil. Recull i valoració de l'experiència. Propostes de millora pel curs 23-24 	<ul style="list-style-type: none"> INFANTIL: Arran de la formació amb Txell Giralt s'ha estat treballant sobre el tema dels espais; s'està dissenyant la posada en pràctica de microespais a l'aula. També s'està creant material per a cada ambient (cada classe serà un ambient de temàtica específica). De moment, de cara al setembre, s'aplicarà la lliure elecció per part dels infants, però no la lliure circulació (cal més reflexió i pràctica). Proposta treball continuïtat a Primària amb Txell. MITJANS: Racons a l'àrea de català. 1 sessió a la setmana. És poc temps; es proposen 2 sessions amb grup desdoblats. A Medi s'ha treballat per projectes i centre d'interès a matemàtiques a través d'Innovamat. GRANS: S'ha treballat l'àmbit dels racons i contractes de treball de manera similar als Mitjans. Es realitza un contracte de treball. Fet document d'acords de treball a Primària.

	ESTRATÈGIES	ACCIONS	RESPONSABLE	TEMP.	INDICADORS D'AVALUACIÓ	AVALUACIÓ
<p>1.1.- MILLORA RESULTATS EDUCATIUS DE L'ALUMNAT</p>	<p>1.1.3. Continuitat en reflexió sobre treball de les emocions, de la resolució de conflictes i de la prevenció i tractament de l'assetjament</p>	<ul style="list-style-type: none"> ▪ Aplicació dinàmiques Sikkhona Edu i altres materials específics (Ex. Caixa convivència) ▪ Discussió de casos: primer a cicles i després aportar-los al claustre. Establir acords d'intervenció en dinàmiques de grup. ▪ Coordinació amb EAP per casos de pretès assetjament. ▪ Suport i assessorament de psicopedagoga EAP per a la millora de les dinàmiques de relació. 	<p>Cicles</p> <p>Equip directiu</p> <p>Claustre</p> <p>Comissió Projecte Convivència</p>	<p>Al llarg del curs</p>	<ul style="list-style-type: none"> ▪ Informes sociogrames i detecció de les situacions relacionals problemàtiques. Propostes de millora per a cada grup-classe i cada alumne pel qual es diagnostiqui situació no adient. ▪ Aplicació Sikkhona Edu i altres materials. ▪ Realització de cicles i claustres per al tractament de casos. 	<ul style="list-style-type: none"> ▪ S'ha aplicat el material Sikkhona Edu de manera puntual i no sistemàtica. Però s'han fet altres tipus de dinàmiques de grup. ▪ No s'han tractat casos de suposat assetjament amb l'EAP. Les situacions conflictives de relació de grup s'han tractat a nivell de tutoria i algunes a nivell d'equip directiu amb les famílies ▪ El Projecte de Convivència cal elaborar-lo amb caràcter urgent.

	1.1.4. Implementació treball de la matemàtica amb Innovamat	<ul style="list-style-type: none"> ▪ Aplicació de tots el àmbits de treball que proposa Innovamat (laboratori nombres, quaderns, aventures, app). ▪ Seguiment del treball a cicles. ▪ Assessorament permanent d'Innovamat. 	<p>Cicles</p> <p>Equip directiu</p> <p>Claustre</p>	Tot el curs	<ul style="list-style-type: none"> ▪ Valoració final de curs (Memòria): resultats acadèmics en l'àrea de Matemàtiques. 	<ul style="list-style-type: none"> ▪ S'ha implementat Innovamat en tots els seus aspectes. Molta satisfacció amb la metodologia que proposa. S'observa millora de resultats en l'alumnat. Cal, però, que els mestres completin amb tasques mecàniques. ▪ Les CB de 6è han estat satisfactòries. Petita millora sobre cursos anteriors. ▪ Es valora positivament la reunió informativa que Innovamat va fer a les famílies.
--	--	---	---	-------------	---	---

	ESTRATÈGIES	ACCIONS	RESPONSABLE	TEMP.	INDICADORS D'AVUACIÓ	AVALUACIÓ
1.1.- MILLORA RESULTATS EDUCATIUS DE L'ALUMNAT	1.1.5. Inici ensenyament de robòtica	<ul style="list-style-type: none"> ▪ Assessorament extern per iniciar ensenyament de robòtica a Primària. ▪ Disseny entorns aprenentatge de robòtica. 	<p>Equip directiu</p> <p>Claustre</p>	Tot el curs	<ul style="list-style-type: none"> ▪ Establiment dels espais de treball de robòtica: objectius, continguts, horaris. 	<ul style="list-style-type: none"> ▪ S'ha fet formació amb mestra d'una altre centre. Molt positiva: molts recursos i estratègies que algunes s'han pogut aplicar amb l'alumnat del les tutores implicades en la formació. ▪ Cal aplicar a l'alumnat la resta d'estratègies i recursos que ens han ensenyat a la formació.

	1.1.6. Formació	<ul style="list-style-type: none"> ▪ LSC per a mestres de l'escola nivell inicial. ▪ Xarxes per al canvi: Participació dels membres de l'equip impulsor. ▪ Assessorament metodologia de treball per ambients preparats a Educació Infantil. ▪ Treball competencial de les matemàtiques Innovamat: assessorament permanent. 	<p>Equip docent</p> <p>Equip impulsor</p>	<p>Al llarg del curs</p>	<ul style="list-style-type: none"> ▪ Realització de les formacions previstes. ▪ Recollida i anàlisi qualitatiu de les valoracions dels mestres. ▪ Recull de processos, estratègies i activitats de cara a definir una línia d'intervenció conjunta. ▪ Recull de propostes de millora en la nostra intervenció educativa arran de les formacions. 	<ul style="list-style-type: none"> ▪ El curs d'LSC de nivell inicial és important pels nous mestres però cal seguir amb una formació amb nivells més avançats. ▪ Ambients: Txell Giralt a Infantil. Es valora molt positivament. Aplicar tot el que s'ha après ▪ Innovamat: una única sessió formativa en centre per a les famílies Es valora necessària i molt positiva fer-la un cop al curs. ▪ Les trobades de xarxes han estat molt positives i es valora la seva continuació.
--	------------------------	--	---	--------------------------	--	--

	ESTRATÈGIES	ACCIONS	RESPONSABLE	TEMP.	INDICADORS D'AVALUACIÓ	AVALUACIÓ
1.1.- MILLORA RESULTATS EDUCATIUS DE L'ALUMNAT	1.1.7. Continuació actualització de les programacions per tal d'avançar en la unificació de la línia pedagògica d'escola i adaptar-les a l'enfocament competencial	<ul style="list-style-type: none"> Redactar el currículum i les programacions de classe d'educació infantil en base al decret 181/2008 d'Ordenació dels Ensenyaments del segon cicle de Educació Infantil. Adaptar les programacions al format de classe interedats. Finalització de les programacions competencials de totes les àrees curriculars a Primària. 	Equip directiu Cicles Comissions Pedagògiques Claustre	Al llarg del curs	<ul style="list-style-type: none"> Publicació i aprovació del currículum i les programacions de classe d'educació infantil Publicació programacions competencials de Primària. 	<ul style="list-style-type: none"> Cal fer noves programacions segons el nou Currículum, a partir de les situacions d'aprenentatge.
	1.1.8. Estabilització model atenció a la diversitat	<ul style="list-style-type: none"> Regularització de les figures del MEE i MALL segons el que disposa el decret d'Educació inclusiva. Realització setmanal de la CAEI. Coordinació amb EAP. 	Equip Directiu Cicles /Claustre CAEI	Al llarg del curs	<ul style="list-style-type: none"> Configuració del model d'intervenció de la MEE i la MALL d'escola. Recull actuacions CAEI/EAP. 	<ul style="list-style-type: none"> S'ha avançat en la regularització de les funcions de la MEE i la MALL. S'han realitzat les CAEI setmanalment. Cal reformular l'horari i els membres de la CAEI.
	1.1.9. Elaboració Pla TAC (Estratègia Digital de Centre)	<ul style="list-style-type: none"> Elaboració Pla Tac de centre Informe de necessitats digitals de l'escola: dispositius, connectivitat, etc. 	Comissió TAC Coordinador TAC	Al llarg del curs	<ul style="list-style-type: none"> Publicació Pla TAC. Adquisició de dispositius necessaris. 	<ul style="list-style-type: none"> S'ha engegat la formació digital del Departament. El curs vinent caldrà elaborar l'Estratègia Digital de Centre. S'ha elaborat el Pla d'Acollida Digital i l'Estratègia Digital de Centre.

	ESTRATÈGIES	ACCIONS	RESPONSABLE	TEMP.	INDICADORS D'AVALUACIÓ	AVALUACIÓ
1.2. PARTICIPACIÓ I COHESIÓ DE LA COMUNITAT ESCOLAR	1.2.1. Claustre: promoure la participació de tots els membres	<ul style="list-style-type: none"> ▪ Augmentar la periodicitat dels claustres. ▪ Fomentar clima de confiança i respecte en les reunions de claustre, promovent el debat de temes pedagògics tot anticipant el contingut. ▪ Garantir la realització de les reunions de cicle i claustre programades. Continguts pedagògics i metodològics, organitzatius. ▪ Impulsar el treball a través de dinàmiques participatives (XxC) 	Equip directiu Claustre	Al llarg del curs	<ul style="list-style-type: none"> ▪ Valoració del clima viscut en les reunions de claustre, així com inconvenients i avantatges de la dinàmica. 	<ul style="list-style-type: none"> ▪ Es van fer claustres presencials una vegada al mes. ▪ Ha faltat debat pedagògic de cara a definir més la línia d'escola davant dels canvis introduïts. ▪ Cal llegir-se les actes de coordinació per tal de dedicar més temps al debat pedagògic als cicles.
	1.2.2. Alumnat: generar espais de participació col·lectiva i individuals dels nens i nenes	<ul style="list-style-type: none"> ▪ Garantir la realització setmanal dels espais de Tutoria i Valors, i la vinculació d'aquest amb les reunions mensuals de delegats. ▪ Reunions delegats amb Direcció per exposar problemàtiques pròpies de cada curs i propostes. ▪ Dins del marc d'Escoles + sostenibles potenciar espais de participació dels alumnes en la gestió i manteniment d'espais o àmbits de l'escola: control despesa llum, neteja i ordre a aules, passadissos i lavabos, menjador, neteja dels patis després del'esbarjo, recollida paper reciclat, etc. 	Equip directiu Cicles Claustre Mestres	Al llarg del curs	<ul style="list-style-type: none"> ▪ Realització del 85% de les reunions de Tutoria. ▪ Realització de totes les reunions de delegats de cursos programades. ▪ Estabilització dels espais de participació de l'alumnat. 	<ul style="list-style-type: none"> ▪ Les sessions de tutoria i valors s'han fet regularment. ▪ S'ha parlat de recuperar el timbre. ▪ S'ha continuat amb el treball per a la sostenibilitat. ▪ No s'ha fet valoració de menús per part de l'alumnat.

	ESTRATÈGIES	ACCIONS	RESPONSABLE	TEMP	INDICADORS D'AVUACIÓ	AVALUACIÓ
1.2. PARTICIPACIÓ I COHESIÓ DE LA COMUNITAT ESCOLAR	1.2.3. Alumnat: detecció, tractament i prevenció de l'assetjament entre iguals	<ul style="list-style-type: none"> Promoure espais periòdics de reflexió sobre els conflictes i les emocions. Desenvolupament de dinàmiques participatives de cohesió de grup i de pràctiques restauratives enfront els conflictes entre iguals. En qualsevol àrea i activitat, potenciar la responsabilització i l'autogestió en equip del treball per part de l'alumnat. OBJECTIUS: Reduir l'impacte dels lideratges i apoderar la resta del grup. 	Tutors/es Equip Directiu Claustre	Al llarg del curs	<ul style="list-style-type: none"> Implementació d'espais per a la reflexió de les dinàmiques de grup. 	<ul style="list-style-type: none"> Les dinàmiques de grup s'han treballat a tutories. I quan ha calgut perquè ha sorgit algun conflicte. És objectiu prioritari. Projecte de Convivència pendent.
	1.2.4. Famílies: òrgans de participació	<ul style="list-style-type: none"> Garantir i impulsar els espais de participació de famílies establerts: delegats de cursos, Consell Escolar i comissions. Adaptació a versió telemàtica de les reunions amb alt nombre de participants. Potenciar la participació de les famílies en el desenvolupament de les activitats, a criteri dels docents. Utilitzar la xarxa de delegats per a promoure-la. Elaborar una borsa de recursos de les famílies: oficis, aficions, aptituds, etc. Ampliació de la participació en la supervisió dels menús. Establiment de torns per a venir a dinar amb més freqüència que fins l'actualitat. 	Claustre Equip directiu	A llarg del curs	<ul style="list-style-type: none"> Realització de les trobades establertes amb els representants de les famílies. Establir noves situacions de participació de les famílies a les aules. Realització de visites de famílies al menjador escolar. Informe de valoració dels menús. Xerrades per part de famílies a la Comunitat. 	<ul style="list-style-type: none"> Determinades comissions del Consell Escolar no s'han convocat. Cal reprendre la rutina de les convocatòries. Actualització de les comissions de l'AFA.

	ESTRATÈGIES	ACCIONS	RESPONSABLE	TEMP.	INDICADORS D'AVUACIÓ	AVUACIÓ
1.3- CONSOLIDACIÓ ORGANITZATIVA I PEDAGÒGICA DEL PROJECTE BILINGÜE	1.3.1.-Ampliar l'accessibilitat per l'alumnat sord a través de la LSC	<ul style="list-style-type: none"> Garantir que totes les activitats en les que participa l'alumnat sord siguin accessibles i comptin amb la LSC com a llengua vehicular. 	Equip de MALLs i logopedes Mestres Equip directiu	Al llarg del curs	<ul style="list-style-type: none"> Valoració del funcionament i detecció de situacions a millorar. 	<ul style="list-style-type: none"> Destacar que es qüestiona la interpretació en LSC de cançons. Les Persones Sordes, alumnes inclosos, no les entenen. Així mateix, les presentacions de les actuacions que fan els nens i nenes oïdors tampoc acaben de ser significatives. Cal articular una fórmula que combini la implicació de l'alumnat oïdor amb l'LSC i l'accessibilitat de l'alumnat sord.
	1.3.2.-Formació dels docents en LSC	<ul style="list-style-type: none"> Formació en LSC presencial. 	Equip directiu Claustre	Primeres setmanes de setembre	<ul style="list-style-type: none"> Realització de la formació amb índex elevat de participació. 	<ul style="list-style-type: none"> Feta a inici de curs. Necessari pel grup de mestres novells.
	1.3.3.- Coordinació professionals CREDA Pere Barnils-Escola Tres Pins	<ul style="list-style-type: none"> Elaborar els horaris i organització dels agrupaments d'alumnes sords potenciant la figura del referent MALL. Garantir la coordinació mestres-MALLs-logopedes. Coordinació equips directius dels dos centres. Tractar del futur de la modalitat bilingüe i del desenvolupament del projecte bilingüe a l'Escola Tres Pins Realització de CAEIs específiques d'alumnat sord, coordinades per psicopedagogues CREDA i EAP. 	Equip de MALLs i logopedes Mestres Equip directiu	Al llarg del curs	<ul style="list-style-type: none"> Realització de reunions de coordinació i valoració. Propostes de millora per resoldre possibles desajustos observats en el funcionament intern. 	<ul style="list-style-type: none"> Horaris fets a inici de curs. Les CAEIs específiques d'alumnat sord s'han fet amb la regularitat prevista.

2. OBJECTIUS D'ÀMBITS

2.1.1. ATENCIÓ A LA DIVERSITAT				
ESTRATÈGIES	ACCIONS	RESPONSABLE	INDICADORS D'AVALUACIÓ	AVALUACIÓ
2.1. ÀMBIT PEDAGÒGIC ▪ CONSOLIDACIÓ MODELS BILINGÜES LS-LO PER A L'ALUMNAT SORD	<ul style="list-style-type: none"> ▪ Concreció context de col·laboració/treball mestres-MALLs. 	Cicles Claustre	<ul style="list-style-type: none"> ▪ Recull d'acords i propostes demillora. 	<ul style="list-style-type: none"> ▪ S'ha fet de manera sistemàtica.
	<ul style="list-style-type: none"> ▪ Avançar en l'accessibilitat a través LSC per a l'alumnat sord. Detecció situacions no accessibles. 	Claustre Equip MALLs i logopedes	<ul style="list-style-type: none"> ▪ Recull de situacions no accessibles i propostes de millora. 	<ul style="list-style-type: none"> ▪ Es fa evident que l'LSC es troba en inferioritat de condicions per la manca d'interlocutors competents: pocs mestres competents, pocs docents i alumnes sords.
	<ul style="list-style-type: none"> ▪ Actualització model PI. Elaboració dels PIs de l'alumnat sord. 	Tutores i MALLs	<ul style="list-style-type: none"> ▪ Implementació nou model PI. Presentació dels Pis. 	<ul style="list-style-type: none"> ▪ S'ha proposat nou model PI i s'han elaborat els Pis a partir d'aquest nou model.
	<ul style="list-style-type: none"> ▪ Planificació del treball de seguiment i avaluació lingüística de l'alumnat sord per part del CREDA. CAEs específiques. 	Equip directiu, Tutores, MALLs i logopedes	<ul style="list-style-type: none"> ▪ Realització de les reunions i avaluacions previstes. 	<ul style="list-style-type: none"> ▪ S'han fet les valoracions i les reunions segons planificació inicial.
	<ul style="list-style-type: none"> ▪ LSC per als nens i nenes oïdors: propostes d'intervenció. 	Docents LSC Claustre	<ul style="list-style-type: none"> ▪ Recull d'accions proposades. 	<ul style="list-style-type: none"> ▪ S'han modificat les propostes d'intervenció. Cal crear una coordinació periòdica dels docents responsables per unificar criteris.
	<ul style="list-style-type: none"> ▪ Atenció específica a les famílies dels alumnes sords: detecció de necessitats. 	Claustre MALLs i logopedes	<ul style="list-style-type: none"> ▪ Recull d'accions proposades. 	<ul style="list-style-type: none"> ▪ Tutores i MALLs referents han estat al cas de cada situació i han gestionat les necessitats.
	<ul style="list-style-type: none"> ▪ Formació en LSC per a mestres i personal de l'escola. 	Equip directiu	<ul style="list-style-type: none"> ▪ Realització dels cursos. 	<ul style="list-style-type: none"> ▪ Es va fer un curs al setembre, a càrrec del pressupost de l'escola. Satisfacció pel que fa al nivell inicial. Es valora fer un curs de 120 hores d'aprofundiment.

2.1.1. ATENCIÓ A LA DIVERSITAT					
ESTRATÈGIES	ACCIONS	RESPONSABLE	INDICADORS D'AVALUACIÓ	AVALUACIÓ	
2.1.ÀMBITPEDAGÒGIC	<ul style="list-style-type: none"> ▪ COMISSIÓ SOCIAL/ SERVEIS SOCIALS 	<ul style="list-style-type: none"> ▪ Realització periòdica de reunions de la Comissió Social amb S.Socials Poble-sec i la Marina. ▪ Coordinació amb els Serveis Socials dels alumnes d'altres barris, districtes o localitats. 	Equip directiu Claustre	<ul style="list-style-type: none"> ▪ Realització de mínim 3 reunions amb SS Poble-sec i contactes telefònics. amb altres Serveis Socials. 	<ul style="list-style-type: none"> ▪ S'han fet reunions trimestrals amb SS Poble-sec i la Marina. ▪ S'han mantingut contacte amb SS d'alumnes d'altres zones quan ha calgut.
	<ul style="list-style-type: none"> ▪ PLANIFICAR ATENCIÓ ALUMNES QUE REQUEREIXIN MESURES ADDICIONALS I/O INTENSIVES 	<ul style="list-style-type: none"> ▪ Establir els objectius de treball entre MEE i tutores dels alumnes que precisen mesures addicionals i/o intenses. ▪ Fixar la disponibilitat horària per al SEP. ▪ Assignar SEP als alumnes que ho precisin. ▪ Analitzar i aprovar la proposta en la Comissió d'Atenció a la Diversitat (CAEI). ▪ Avaluar l'evolució de l'alumne amb instruments de contrast inici i fi curs. 	Cap d'estudis Tutores i MEE CAEI	<ul style="list-style-type: none"> ▪ Realització de les sessions planificades. ▪ Millora resultats alumnes implicats. 	<ul style="list-style-type: none"> ▪ El MEE ha fet doble actuació: mestre de desdoblament a cycle inicial i mestre d'educació especial pròpiament. Es continua valorant molt positivament el desdoblament perquè millora el treball personalitzat. Però cal avançar en l'assumpció de les seves funcions pròpies al MEE. ▪ S'han fet els SEPs previstos, tot i que al 3r trimestre hi ha hagut força incidències (festes, colònies, sortides, etc.) que han fet perdre rutina.
	<ul style="list-style-type: none"> ▪ PLANIFICAR LA INTERVENCIÓ DE L'EAP/CAD 	<ul style="list-style-type: none"> ▪ Acordar i signar el "Pla d'actuació" del curs. ▪ A la CAEI, establir una previsió de les necessitats d'intervenció a partir del llistat d'alumnes amb informe NESE i de les deteccions de necessitats de les tutores. ▪ Seguiment alumnes amb informe NESE. ▪ Orientar als mestres en l'atenció d'alumnes que precisen atenció l'EAP. ▪ Coordinació amb psicopedagoga CREDA pel que fa al seguiment, intervenció i orientació dels alumnes sords. ▪ Coordinació amb els serveis educatius externs que atenen alumnes de l'escola. ▪ Fer seguiment d'alumnes que reben atenció del CDIAP i passen al CSMIJ. ▪ Participar en les reunions del CRETDIC per als alumnes implicats. ▪ Orientació dels alumnes de 6è que ho requereixin en el pas a l'ESO. 	Psicopedagoga EAP Directora/ Cap d'estudis Tutors/es i MALLs	<ul style="list-style-type: none"> ▪ Acompliment de les reunions i seguiments planificats. 	<ul style="list-style-type: none"> ▪ Regularitat en les CADs amb presència del MEE. ▪ La tasca de l'EAP s'ha centrat en el seguiment d'alumnes amb informe NESE i les seves famílies.

2.1.7. SORTIDES I ACTIVITATS PEDAGÒGIQUES

2.1. ÀMBIT PEDAGÒGIC	ESTRATÈGIES	ACCIONS	RESPONSABLE	INDICADORS D'AVALUACIÓ	AVALUACIÓ
	<ul style="list-style-type: none"> ▪ PLANIFICACIÓ DE LES SORTIDES I ACTIVITATS PEDAGÒGIQUES 	<ul style="list-style-type: none"> ▪ Mantenir, quant a les despeses en sortides un plantejament d'estalvi i aprofitament de recursos pròxims i/o gratuïts, sense renunciar als seus objectius i funcions. Considerar el cost del transport. ▪ Trobada Anual d'Escoles Bilingües de Catalunya que afecta a l'alumnat sord. ▪ Coordinar i gestionar la logística per a la realització de les sortides pedagògiques. ▪ Aprovació trimestral de les sortides al Consell Escolar. ▪ Valorar reprendre la participació de l'alumnat de Tres Pins a les activitats organitzades per l'IBE de l'Ajuntament de Barcelona, durant el curs 201-22: DANSA ARA, JA NEDO, BIATLÓ i GIMNÀSTICA. ▪ Fer constar en el quadre de "SORTIDES I ACTIVITATS" totes les accions realitzades dins o fora del centre, incloses aquelles realitzades per pares d'alumnes i les sortides d'Educació Infantil als voltants de l'escola, per tal de recollir la realitat completa del treball realitzat. ▪ Evitar interferències amb activitats acadèmiques de final curs en fer planificació de sortides. ▪ Garantir la seguretat dels grups quan surten de l'escola. Alhora, vetllar perquè el comportament sigui l'adequat. ▪ La planificació de les sortides, ja siguin a peu o en autocar, haurà de respectar la ràtio d'acompanyants establerta en la normativa i en les NOFC. És responsabilitat de qui planifica la sortida, els mestres tutors o especialistes, garantir que es compleixi. 	<p>Cicles</p> <p>Claustre</p> <p>Consell Escolar</p>	<ul style="list-style-type: none"> ▪ Realització de les sortides programades ajustant-se al pressupost. 	<ul style="list-style-type: none"> ▪ S'han prioritzat les activitats al centre i les sortides per Montjuïc. ▪ De cara al curs que ve, es preveu normalitzar la partida pressupostària per a sortides i activitats.

2.1.8. COLÒNIES				
2.1. ÀMBIT PEDAGÒGIC	ESTRATÈGIES	ACCIONS	RESPONSABLE	AVALUACIÓ
	<ul style="list-style-type: none"> PLANIFICACIÓ DE LES COLÒNIES 	<ul style="list-style-type: none"> Realitzar les gestions per coordinar el calendari i acompanyants. Planificar abans del mes de gener de 2023 el costos per a informar a les famílies. Realitzar reunió específica per a les famílies d'I3 per a donar a conèixer la dinàmica de les colònies a Infantil en tant que els seus fills i filles seran novells. Coordinar i gestionar la logística per a la realització de les colònies. Fer les gestions per concertar les colònies del proper curs. Demandar al CEB l'ajuda per a cobrir les despeses d'acompanyants complementaris decidits per l'escola. 	<p>Cicles</p> <p>Secretària acadèmica</p>	<ul style="list-style-type: none"> S'han realitzat les colònies de tots els cursos amb total normalitat. L'experiència d'I3 de colònies per primera vegada ha estat molt positiva. Per tant, tindrà continuïtat el curs vinent. Per motius econòmics i valoracions fetes a claustre, s'han reduït un dia les colònies a Cicle Superior.

2.1.9. FESTES I CEL·LEBRACIONS					
2.1. ÀMBIT PEDAGÒGIC	ESTRATÈGIES	ACCIONS	RESPONSABLE	INDICADORS D'AVAUACIÓ	AVALUACIÓ
	<ul style="list-style-type: none"> PLANIFICACIÓ DE LES FESTES I CELEBRACIONS ESCOLARS 	<ul style="list-style-type: none"> Planificar les festes i celebracions: La Mercè (Infantil), Castanyada, Carnestoltes, Sant Jordi i Final de curs. Valorar celebració general Dia de la Pau i Dia de la Dona. 	<p>Claustre</p> <p>Comissió de festes</p>	<ul style="list-style-type: none"> Recull desenvolupament en arxiu Comissió de festes. 	<ul style="list-style-type: none"> S'han celebrat les festes amb normalitat. Sant Jordi i la Festa de fi de curs s'han pogut fer amb format totalment presencial i amb la participació de les famílies, com és habitual.

2.1.10. MATERIAL PEDAGÒGIC					
2.1. ÀMBIT PEDAGÒGIC	ESTRATÈGIES	ACCIONS	RESPONSABLE	INDICADORS D'AVAUACIÓ	AVALUACIÓ
	<ul style="list-style-type: none"> PRESSUPOSTAR MATERIAL PEDAGÒGIC PER RAONS/AMBIENTS I INNOVAMAT 	<ul style="list-style-type: none"> Establitzar el format de pressupost en el que es contemplen partides específiques per a material pedagògic i llicències Innovamat 	<p>Claustre</p> <p>Consell Escolar</p>	<ul style="list-style-type: none"> Balanç de les dues partides. 	<ul style="list-style-type: none"> S'han establitzat aquestes dues partides pressupostàries.

2.1.12. COORDINACIÓ AMB 1r CICLE EDUCACIÓ INFANTIL I SECUNDÀRIA DE REFERÈNCIA				
ESTRATÈGIES	ACCIONS	RESPONSABLE	INDICADORS D'AVUACIÓ	AVALUACIÓ
<ul style="list-style-type: none"> COORDINACIÓ AMB PRIMER CICLE D'ED. INFANTIL DE LA ZONA 	<ul style="list-style-type: none"> Mantenir contactes amb escoles bressol, principalment amb la Forestier, per coordinar certs aspectes del projecte educatiu i del projecte bilingüe. 	Equip directiu	<ul style="list-style-type: none"> Realització dels contactes i recull d'acords. 	<ul style="list-style-type: none"> S'ha fet reunió amb EBM Forestier a demanda de la seva directora per compartir criteris d'implementació de la modalitat bilingüe. Es proposa fer una reunió de coordinació i traspàs de casos i situacions familiars de l'alumnat sord, entre Cicle d'infantil i EBM Forestier.
<ul style="list-style-type: none"> COORDINACIÓ AMB ELS IES DE LAZONA 	<ul style="list-style-type: none"> Realitzar la coordinació del trasllat de tota la informació prescriptiva als IES als que van els alumnes de la nostra escola, amb contacte personal amb els centres adscrits. Coordinacions amb IES El Bosc pel seu nou projecte bilingüe. 	Tutora de 6è Equip directiu	<ul style="list-style-type: none"> Realització dels contactes i recull d'acords. 	<ul style="list-style-type: none"> S'han fet les reunions (online o telefòniques) de traspàs d'alumnes de 6è amb tots els instituts als que s'hi han matriculat. S'han fet visites presencials a la XXV Olimpíada per tal que els alumnes coneguessin els projectes.
<ul style="list-style-type: none"> ORIENTACIÓ L'ALUMNAT DE 6è EN EL CANVI A SECUNDÀRIA 	<ul style="list-style-type: none"> Proporcionar a les famílies informació que es rebí. Proporcionar suport i assessorament a famílies amb dificultats d'accés a informació de cara a la matriculació a ESO i elecció centre. Proporcionar als IES als que es traslladen els alumnes la documentació acadèmica, la informació disponible i l'informe de les competències. Amb els centres adscrits on es matriculin un nombre significatiu d'alumnes, fer reunions d'intercanvi informació i coordinació curricular. Reunions de planificació amb IES Bosc. 	Tutor 6è Equip directiu	<ul style="list-style-type: none"> Realització de les entrevistes i reunions planificades. 	

2.1.13. RELACIÓ AMB L'ENTORN				
ESTRATÈGIES	ACCIONS	RESPONSABLE	INDICADORS D'AVUJACIÓ	AVUJACIÓ
2.1. ÀMBIT PEDAGÒGIC	<ul style="list-style-type: none"> ▪ COL·LABORACIÓ AMB ENTITATS SOLIDÀRIES 	<ul style="list-style-type: none"> ▪ Col·laborar en la difusió a les famílies de les diferents campanyes que promoguin entitats sense ànim de lucre: SOS Àfrica, Nadal solidari, Associació donants de sang. 	<p>Equip directiu Mestres</p>	<ul style="list-style-type: none"> ▪ Relació de participacions en campanyes solidàries. ▪ S'ha col·laborat amb SOS Àfrica, Nadal solidari i Acaps Girona, amb el projecte WANIBIK colònies per a infants amb diversitat funcional, d'origen saharahuí.
	<ul style="list-style-type: none"> ▪ INTRODUCCIÓ AL PROGRAMA "GRESOL CULTURAL": PROJECTES ESCOLES/ENTITATS 	<ul style="list-style-type: none"> ▪ Valorar la participació al programa que promou la interacció entre escoles i instal·lacions culturals, esportives, etc. de Montjuïc. 	<p>Tutores Equip directiu</p>	<ul style="list-style-type: none"> ▪ Relació de projectes engegats. ▪ Els grups d'Infantil van realitzar un projecte ("De la cuina a la taula") amb col·laboració del CC El Sortidor. ▪ L'alumnat de 3r va participar en el projecte de la caixa del teatre, amb col·laboració amb el Teatre Lliure. L'acte de cloenda va tenir lloc al mateix teatre i es van reunir famílies i alumnat d'altres escoles. Allà es van presentar els diferents projectes elaborats pels infants.
	<ul style="list-style-type: none"> ▪ PARTICIPACIÓ A "ACCIÓ INTERCENTRES" DEL PLA DE BARRIS DE L'AJUNTAMENT 	<ul style="list-style-type: none"> ▪ Participació al programa que promou la interacció entre escoles (grups de 6è), instituts (1r ESO) i entitats de cultura popular del Poble-sec (bastoners, castellers, diables, sardanes, gegants) i que es clou amb un acte públic de tots els participants. 	<p>Tutora de 6è</p>	<ul style="list-style-type: none"> ▪ Participació a l'acte intercentres. ▪ El grup de 6è va fer taller de ball de bastons amb els Bastoners del Poble-sec. El 20 d'abril, a la plaça Navas, es va fer la cloenda amb les actuacions de tots els 6ès i 1rs d'ESO del barri que van participar a l'Acció intercentres.

2.2.1. PARTICIPACIÓ DE LES FAMÍLIES (v. OBJECTIUS PRIORITARIS)					
ESTRATÈGIES	ACCIONS	RESPONSABLE	INDICADORS D'AVALUACIÓ	AVALUACIÓ	
2.2. ÀMBIT PARTICIPACIÓ	<ul style="list-style-type: none"> FACILITACIÓ DE LA PARTICIPACIÓ EN RELACIÓ A L'ESCOLA 	<ul style="list-style-type: none"> Programar les reunions (presencials a poder ser) de la Comissió Permanent així com les d'altres comissions del Consell Escolar: econòmica, menjador, de gènere. Potenciar la figura del delegat i delegada. Consolidar la comunicació via grup de xat amb l'equip directiu. 	Claustre Equip directiu	<ul style="list-style-type: none"> Realització de les reunions previstes. Valoració del funcionament del xat i de les reunions presencials, si s'han dut a terme. 	<ul style="list-style-type: none"> S'han realitzat amb periodicitat les reunions de Comissió Permanent i Comissió Econòmica. La Comissió de Menjador s'ha reunit una vegada. Totes presencials. La d'Igualtat gènere no s'ha trobat aquest curs. S'ha fet una única trobada entre el grup de delegats i delegades + direcció. No es valora positivament aquesta trobada, ja que no estaven clars els objectius a tractar en la mateixa. Cal fer una reunió inicial entre Equip Directiu i la resta de membres del Consell Escolar i representants de delegats i delegades per establir els objectius de cada òrgan, així com també les vies de comunicació entre aquests i cal fomentar la participació de tots els membres, sobretot en aquelles trobades que impliquin presa de decisions sobre aspectes que afectin a la Comunitat.
	<ul style="list-style-type: none"> FOMENT DE LA PARTICIPACIÓ EN RELACIÓ ALS SEUS FILLS I FILLES 	<ul style="list-style-type: none"> Entrevistes amb famílies d'I3 abans de l'inici curs. Realització reunions de classe d'inici de curs per a la presentació del programa de treball. Realització de les entrevistes individuals (mínim 1 al curs i 2-3 per a famílies d'alumnes NESE A o alguna dificultat). Preferiblement, hauran d'estar enllestides abans fi 2n trimestre; Infantil abans fi 1r trimestre. I5: Reunió informativa pas a Primària, al juny i setembre. Ampliar, quan es pugui, el grau de participació en la supervisió del menjador: visites periòdiques amb tast. 	Mestres i MALLs Equip directiu	<ul style="list-style-type: none"> Percentatge d'assistència a les reunions de classe Percentatge d'assistència a les entrevistes família-escola Percentatge de participació del curs, evolutiu global i de cada grup. 	<ul style="list-style-type: none"> La participació a les entrevistes i reunions ha estat l'habitual.

	<ul style="list-style-type: none">▪ ACCESSIBILITAT A LA INFORMACIÓ DE LES FAMÍLIES SORDES	<ul style="list-style-type: none">▪ Mantenir i augmentar l'enviament a les famílies sordes de les circulars en vídeo enLSC.▪ Coordinar el traspàs d'informació puntual a través de la delegada de famílies d'alumnes sords.	Equip directiu MALLs i mestres competents en LSC	<ul style="list-style-type: none">▪ Vídeos de les circulars: garantits per a les de llarg format.	<ul style="list-style-type: none">▪ Les circulars llargues han estat interpretades per una persona sorda. Les breus ho han estat per un membre de l'Equip directiu.
--	--	--	---	---	---

2.2.2. PARTICIPACIÓ DE LES FAMÍLIES (v. OBJECTIUS PRIORITARIS)				
ESTRATÈGIES	ACCIONS	RESPONSABLE	AVALUACIÓ	
2.2. ÀMBIT PARTICIPACIÓ	<ul style="list-style-type: none"> ▪ COL·LABORACIÓ EN L'ORGANITZACIÓ DE LES ACTIVITATS EXTRAESCOLARS 	<ul style="list-style-type: none"> ▪ Les activitats que l'AFA organitza al llarg del curs són les següents: <ul style="list-style-type: none"> - Activitats extraescolars I SAM - Festa-revetlla final decurs - Casal d'estiu: última setmana juny i tot juliol de 2023. 	Equip directiu	<ul style="list-style-type: none"> ▪ Les activitats extraescolars i el SAM s'han dut a terme amb normalitat. ▪ La festa de l'AFA es va celebrar el 9 de juny i va ser un èxit d'assistència. Cal destacar que les famílies encarregades d'organitzar-la van treballar molt i els va quedar molt fluïda. ▪ El Casal d'estiu també s'ha pogut fer amb normalitat.
	<ul style="list-style-type: none"> ▪ COL·LABORACIÓ EN ORGANITZACIÓ I DESENVOLUPAMENT DE JORNADA VERDA 	<ul style="list-style-type: none"> ▪ Aportar llistat accions a fer per Jornada verda. ▪ Supervisar i col·laborar el dia de la Jornada. 	Equip Directiu	<ul style="list-style-type: none"> ▪ La Jornada Verda es va fer el 26 de novembre de 2022. Molta participació de famílies.
	<ul style="list-style-type: none"> ▪ COL·LABORACIÓ EN L'ORGANITZACIÓ PER PART DE L'AFA D'ACTES FORMATIUS PER ALES FAMÍLIES, AIXÍ COM ACCIONS PER A LA RECAPTACIÓ DE FONDS 	<ul style="list-style-type: none"> ▪ Aprovar la realització dels actes que organitza l'AFA i col·laborar cedint els espais adequats del centre: <ul style="list-style-type: none"> - Xerrades formatives - Paradata de Nadal per recaptació pel fons solidari - Berenars per a recaptació de fons pro colònies CS. 	Equip directiu	<ul style="list-style-type: none"> ▪ Únicament s'ha pogut fer una xerrada formativa sobre microracisme. ▪ Els berenars per recaptació de colònies van ser molt profitosos a nivell econòmic

2.3.1. DIFUSIÓ DEL PROJECTE BILÍNGÜE

2.3. ÀMBIT COMUNICACIÓ I DIFUSIÓ	ESTRATÈGIES	ACCIONS	RESPONSABLE	INDICADORS D'AVUACIÓ	AVALUACIÓ
	<ul style="list-style-type: none"> ▪ COORDINACIÓ AMB CENTRES BILÍNGÜES DE BARCELONA 	<ul style="list-style-type: none"> ▪ Trobada d'alumnat de centres bilingües de Barcelona, amb la coordinació del CREDA i l'escola. Objectiu: compartir aspectes comuns en relació al model bilingüe per als alumnes sords. 	Directora Coordinadora MALLs i logopedes	<ul style="list-style-type: none"> ▪ Realització d'una trobada lúdica amb alumnat sord d'altres centres 	<ul style="list-style-type: none"> ▪ La trobada lúdica ha estat molt satisfactòria.
	<ul style="list-style-type: none"> ▪ FORMACIÓ COMUNITAT ESCOLAR 	<ul style="list-style-type: none"> ▪ Donar a conèixer a l'alumnat oïdor i docents, què és la sordesa i quines implicacions té per a la vida de les persones sordes. Articular els continguts dins de l'àrea d'LSC. 	Directora Mestres LSC	<ul style="list-style-type: none"> ▪ Recull d'activitats. 	<ul style="list-style-type: none"> ▪ Cada docent d'LSC ha treballat la qüestió a les classes. Cal coordinar els continguts d'aquest àmbit.
	<ul style="list-style-type: none"> ▪ DIFUSIÓ DEL PROJECTE EN L'ÀMBIT EDUCATIU ESPECIALITZAT 	<ul style="list-style-type: none"> ▪ Potenciar la participació de professionals del Claustre en jornades, congressos, seminaris, etc. per a difondre el Projecte. 	Claustre	<ul style="list-style-type: none"> ▪ Participació en accions formatives externes. 	<ul style="list-style-type: none"> ▪ S'ha fet difusió del projecte als grups d'universitat i de graus que han demanat visita.
	<ul style="list-style-type: none"> ▪ ATENCIÓ A VISITES D'ESTUDIANTS I INVESTIGADORS 	<ul style="list-style-type: none"> ▪ Atendre la diversitat de sol·licituds de visites per part d'estudiants i investigadors per a l'elaboració de treballs de recerca, fi grau, fi màster o recerques. 	MALLs i logopedes Equip directiu	<ul style="list-style-type: none"> ▪ Relació de les visites en la graella "DIFUSIÓ I VISITES. 	<ul style="list-style-type: none"> ▪ S'han atès més de 30 demandes d'estudiants (universitat, batxillerat, graus) per conèixer el Projecte Bilingüe pels seus treballs de fi de grau, de màster o de recerca.

2.4.1. PREINSCRIPCIÓ I MATRICULACIÓ					
2.4. ÀMBIT PREINSCRIPCIÓ I MATRICULACIÓ	ESTRATÈGIES	ACCIONS	RESPONSABLE	INDICADORS D'AVAUACIÓ	AVALUACIÓ
	<ul style="list-style-type: none"> ▪ ORGANITZACIÓ DE LA PRESENTACIÓ DE L'ESCOLA EN EL PROCÉS DE PREINSCRIPCIÓ 	<ul style="list-style-type: none"> ▪ Revisar els continguts escrits i orals, així com el PPT, de les presentacions en les Jornades de Portes Obertes per garantir un missatge coherent i fiable del que és Tres Pins tot i ressaltant-ne els elements singulars. ▪ Creació del nou full informatiu. 	Equip directiu Coordinadores Mestres I MALLs	<ul style="list-style-type: none"> ▪ Documentació i PPT actualitzats. ▪ Quantificació del nombre d'assistents a les Jornades de Portes Obertes i del nombre final d'alumnes reinscrits a l3. 	<ul style="list-style-type: none"> ▪ Es va organitzar 3 sessions presencials de portes obertes per a la preinscripció. ▪ La demanda a la preinscripció va ser superior al nombre de places ofertades.
	<ul style="list-style-type: none"> ▪ COORDINACIÓ DEL PROCÉS DE MATRICULACIÓ 	<ul style="list-style-type: none"> ▪ Definir i supervisar les tasques i funcions en col·laboració amb l'auxiliar administratiu. 	Equip directiu Auxiliar administratiu	<ul style="list-style-type: none"> ▪ Realització del procés de matriculació. 	<ul style="list-style-type: none"> ▪ La matriculació ha estat fluïda i sense incidències.

2.5.1. MONITORS I TALLERS				
ESTRATÈGIES	ACCIONS	RESPONSABLE	AVALUACIÓ	
2.5. ÀMBIT SERVEIS	ORGANITZACIÓ DE L'ESPAI DE MENJADOR I TALLERS	<ul style="list-style-type: none"> ▪ Determinar els espais de menjador, joc i tallers per a cada grup de convivència estable. 	Coordinadora de menjador Equip directiu	<ul style="list-style-type: none"> ▪ Infantil ha dinat a les aules. Continuarà així el curs vinent perquè es valora molt positivament que ha permès desenvolupament autonomia en els infants. ▪ I3 ha dormit la migdiada a la sala Sol i Lluna i s'ha recuperat l'espai de la ludoteca per tal de fer altres activitats lúdico-educatives. ▪ Els espais de joc han respectat l'organització del matí (grups estables).
2.5. ÀMBIT SERVEIS	REVISIÓ ACTUAL OFERTA DE TALLERS	<ul style="list-style-type: none"> ▪ Actualitzar format i continguts dels tallers en funció de la recollida d'opinió d'alumnes i monitoratge: donar més presència al pati lliure i a la lliure elecció dels tallers. ▪ Facilita informació a les famílies sobre els tallers i els continguts dels mateixos. 	Mestres Directora Equip de monitors	<ul style="list-style-type: none"> ▪ Elaboració i difusió de les propostes quadrimestrals de tallers. ▪ De cara al pròxim curs, cal reorganitzar el format tallers: han de facilitar la lliure elecció dels nens i nenes.

2.6.RISCOS LABORALS I PLANS D'EMERGÈNCIA				
ESTRATÈGIES	ACCIONS	RESPONSABLE	INDICADORS D'AVUACIÓ	AVALUACIÓ
<p>2.6. ÀMBIT SERVEIS</p> <ul style="list-style-type: none"> ▪ REALITZACIÓ DEL PLA DE TREBALL SOBRE PREVENCIÓ I EL SIMULACRE D'EVACUACIÓ 	<ul style="list-style-type: none"> ▪ Presentar Pla Anual i Memòria a l'àrea responsable del CEB. ▪ Actualitzar els protocols d'emergència i els responsables de planta. ▪ Coordinar amb l'Institut d'Ensenyaments Esportius els protocols d'emergència. ▪ Presentar als alumnes a les classes el pla d'evacuació i les actuacions principals en cas d'emergència. ▪ Informar totes les persones, independentment de la seva adscripció (menjador, neteja, EAP, monitors, etc) sobre l'evacuació del centre. ▪ Realitzar el simulacre d'emergència en horari matinal amb els mestres durant el primer trimestre. Coordinar-lo amb l'IEE. ▪ Coordinar el Pla d'evacuació del menjador de l'empresa de menjador amb el de l'escola. ▪ Fer valoració escrita dels simulacres i informar el CEB per part de la Coordinadora de Riscos Laborals. ▪ Definir les estratègies específiques pels alumnes sords en totes les situacions, independentment que sigui simulacre: establir qui es posa al seu costat, etc. 	<p>Equip directiu Coordinadora de Riscos Laborals Claustre Coordinadora equip de monitors</p>	<ul style="list-style-type: none"> ▪ Elaboració dels documents de planificació. ▪ Realització i avaluació simulacres d'evacuació. 	<ul style="list-style-type: none"> ▪ La coordinadora de RRLL, en coordinació amb direcció, ha presentat el Pla de treball i la Memòria. Així mateix, ha elaborat els protocols d'emergència (evacuació) i s'han explicat en claustre. ▪ S'ha fet el simulacre, amb una valoració molt positiva.

2.7. CESSIÓ ESPAIS PER A ÚS SOCIAL					
3.7. ÀMBIT SERVEIS	ESTRATÈGIES	ACCIONS	RESPONSABLE	INDICADORS D'AVUACIÓ	AVALUACIÓ
	<ul style="list-style-type: none"> ▪ CESSIÓ D'ESPAIS 	<ul style="list-style-type: none"> ▪ Cessió d'espais a entitats vinculades a activitats desenvolupades per l'AFA: <ul style="list-style-type: none"> - Casal d'estiu i de setembre 2023 - Extraescolars 2022-23 I SAM. - Aula de laboratori per a la creació d'un capgròs. ▪ Cessió d'espais a grup futbol Barcelona U Norte. 	Directora	<ul style="list-style-type: none"> ▪ Relació de cessions d'espai a la Memòria 22-23. 	<ul style="list-style-type: none"> ▪ S'ha fet conveni de cessió d'espais amb: <ul style="list-style-type: none"> - AFA (extraescolars, SAM, Casal). Diari. - Barcelona U Norte.

4.- OBJECTIUS GESTIÓ CONJUNTA

4.1.- OBJECTIUS DEL CLAUSTRE		
	ACCIONS	AVALUACIÓ
4.- OBJECTIUS DE GESTIÓ CONJUNTA	<ul style="list-style-type: none"> ▪ Reflexió i formació “Xarxes per al canvi” i Ambients. ▪ Implementar el treball per ambients/racons, tot adaptant-lo a la situació de grups de convivència estables. Planificar els espais i continguts. ▪ Organitzar equips de treball pedagògic, comissions, per a l’elaboració dels currículums de les àrees competencials, a Infantil i a Primària. ▪ Informar de les característiques grupals i individuals de cada grup-classe. ▪ Analitzar els resultats de les proves d’avaluació externa. ▪ Estudiar ampliar la participació dels alumnes en diferents àmbits de l’escola: control·lum, neteja, calefacció, menjador, sostenibilitat, etc. ▪ Redactar el Projecte de Convivència. ▪ Redactar el PlaTAC. ▪ Planificar la distribució horària de les àrees curriculars del curs 22-23 ▪ Tractar sobre com millorar el funcionament de les reunions de gestió conjunta del professorat. ▪ Valorar l’organització dels òrgans de gestió conjunta i participació dels docents: continguts, periodicitat i calendari. ▪ Estudiar la participació de MALLs i logopedes en els diferents òrgans de gestió conjunta de l’escola i fer-ho compatible amb gestió específica CREDA. ▪ Realitzar el pressupost econòmic participatiu. 	<ul style="list-style-type: none"> ▪ S’ha assistit a totes les trobades de xarxes. ▪ S’ha avançat en la implementació del treball per racons/ambients. Se segueix en formació. ▪ Programacions de Primària acabades. A Infantil s’han d’adequar al plantejament de grups interedats. ▪ Es van fer les sessions de seguiment de grups en claustre el 8 i 10 de març. S’ha de mirar de fer-les abans per no coincidir amb les Comissions d’Avaluació. ▪ S’ha fet a; claustre de final de curs (Memòria). ▪ No s’ha tractat en claustre. ▪ Pendent. ▪ Pendent. ▪ Als claustres de final de curs (Memòria) s’ha debatut sobre la dinàmica i funcionament dels claustres. ▪ Pendent; en funció del romanent.

4.- OBJECTIUS DE GESTIÓ CONJUNTA	4.2.- OBJECTIUS DE LES COMISSIONS PEDAGÒGIQUES	
	ACCIONS	AVALUACIÓ
	<ul style="list-style-type: none"> ▪ Preveure format de Comissions Pedagògiques que abastin diferents àmbits: <ul style="list-style-type: none"> - Actualització documents escola (PEC, NOFC, Projecte Bilingüe) - Renovació web. - Comissió de festes. - Projecte de Convivència. - Pla Tac. - Estudis espais : patis, distribució aulari, mobiliari, etc. - Programacions competencials: Infantil (adaptació a la dinàmica de grups interedats). - Robòtica (assessorament extern). 	<ul style="list-style-type: none"> ▪ Les comissions que han funcionat han estat: <ul style="list-style-type: none"> - Renovació web. - Comissió de festes. - Pla Tac. - Programacions competencials: Infantil (adaptació a la dinàmica de grups interedats). - Robòtica (assessorament extern).

4.- OBJECTIUS DE GESTIÓ CONJUNTA	4.3.- OBJECTIUS COMUNS DELS CICLES	
	ACCIONS	AVALUACIÓ
	<ul style="list-style-type: none"> ▪ Actualitzar els ítems dels informes al format competencial. ▪ Organitzar atenció a alumnes amb dificultats d'aprenentatge: mesures addicionals i SEP. ▪ Decidir la retenció de curs d'alumnes per fixar l'oferta de places vacants pel curs22-23.. ▪ Derivar al Claustre temes debatuts als cicles que puguin tenir interès pel conjunt. 	<ul style="list-style-type: none"> ▪ Veure OBJECTIUS PRIORITARIS-MILLORA RESULTATS ACADÈMICS.

4.4.- OBJECTIUS EDUCACIÓ INFANTIL

ACCIONS	AVALUACIÓ
<p>1. Fer acords de cicle per escrit per concretar la nova organització: definir objectius i activitats comunes entre les diferents aules.</p> <p>Pactar les nostres activitats i com les fem en relació a la barreja d'edats, al llarg de la jornada. (Tenir una previsió d'activitats, abans que arribi el moment d'implementar-les: farem un calendari mensual orientatiu, per tal que les noves incorporacions de mestres i substituïts sàpiguen què toca fer i com s'ha de fer).</p>	<ul style="list-style-type: none"> ▪ A partir del final del segon trimestre hem fet una llibreta del cicle on escrivíem els acords presos a cicle. ▪ Cal continuar en la dinàmica per tal de poder pactar aquestes activitats comunes. Caldria trobar un espai de reunió per poder pactar els objectius sobre els quals volem treballar i així seguir creant una línia de cicle. ▪ Es va parlar de fer l'últim cicle de cada mes per parlar de la preparació del següent i no s'ha fet. S'ha de parlar de quines activitats es comparteixen i quines no. Aquest any hem millorat a l'hora de treballar alguna activitat comuna però cal seguir endavant.
<p>2. Compartir propostes didàctiques, per tal d'enriquir el banc de recursos per oferir als infants (jo em beneficis de la teva proposta i, a canvi l'enriqueixo amb alguna aportació pròpia).</p>	<ul style="list-style-type: none"> ▪ S'ha creat un banc de dites mensuals i infografies del contes treballats al Teatre.
<p>3. Acollir a les noves incorporacions de docents del nostre cicle explicant el nostre funcionament.</p>	<ul style="list-style-type: none"> ▪ Aquest no hi ha hagut personal nou.
<p>4. Vetllar per una bona adaptació de tots els infants a la nova organització d'aula, després de les vacances.</p>	<ul style="list-style-type: none"> ▪ Fet

<p>5. Vetllar per la bona adaptació dels nens i nenes d'I3, a totes les classes.</p>	<ul style="list-style-type: none"> ▪ Fet
<p>6. Fomentar la implicació en la preparació i organització de les activitats que es duen a terme a l'aula per part de les dues persones implicades (mestre + persona de reforç)</p>	<ul style="list-style-type: none"> ▪ S'ha fet però en alguns casos caldria millorar.
<p>7. Organitzar l'horari de la TEI i del quart mestre per poder cobrir les necessitats de tots els grups (tenir en compte la reducció de jornada del quart mestre).</p>	<ul style="list-style-type: none"> ▪ Hem intentat mantenir els horaris assignats inicialment, però hem hagut de reajustar hores per poder donar resposta a les necessitats d'alguna aula.
<p>8. Continuar amb la metodologia de les sessions de psicomotricitat (sessions dinàmiques, amb diferents racons i propostes on els infants puguin posar a prova les seves habilitats a través del joc). Fer els informes més personalitzats, sense ítems ni apartats.</p>	<ul style="list-style-type: none"> ▪ S'ha fet.
<p>9. Fer el traspàs d'aquesta metodologia a la nova mestra de psicomotricitat.</p>	<ul style="list-style-type: none"> ▪ S'ha fet.
<p>10. Coordinar-nos per pactar els models d'actuació davant de possibles conflictes tant amb els infants com amb les famílies (estratègies de resolució de conflictes: tenir en compte els aspectes metodològics, socials i emocionals).</p>	<p>Al llarg del curs han anat sorgint alguns conflictes entre infants o grups d'infants, que no sempre han implicat les tres aules. De cara al curs vinent cal buscar un espai de trobada per compartir estratègies d'actuació, així com també contes, dinàmiques grupals o audiovisuals</p>
<p>11. Concretar a les famílies les vies de comunicació a l'hora de solucionar els possibles conflictes (abans de parlar amb direcció, si és un tema que afecta tot el grup, parlar amb els delegats, tutores).</p>	<ul style="list-style-type: none"> ▪ Ha millorat
<p>12. Pactar com gestionar la resolució de conflictes a l'hora de dinar. Programar una reunió amb la coordinadora de menjador, Núria Hernández.</p>	<ul style="list-style-type: none"> ▪ S'ha fet.
<p>13. Centralitzar la gestió emocional dels infants, sempre a través de la tutora. Fer una reunió amb les monitores per tal de fer un traspàs del grup.</p>	<ul style="list-style-type: none"> ▪ S'ha fet. Molt important seguir fent-ho.

<p>14. Pactar amb l'equip de monitoratge estratègies d'actuació a l'hora de dinar i temps de lleure. Revisar-les: treure temps de pati per motivar a trigar menys en menjar, insistència en fer menjar davant del fet que no agradi algun aliment, que sigui la mestra qui ompli el plat dels infants en funció de si mengen més o menys quantitat, oferir la possibilitat de jugar a l'aula quan acaben de dinar, etc.</p>	<ul style="list-style-type: none"> ▪ S'ha fet i volem mantenir la coordinació i les estratègies pactades.
<p>15. Assolir la màxima autonomia dels infants a l'hora de dinar (parar taula, menjar sol/a...)</p>	<ul style="list-style-type: none"> ▪ S'ha fet i volem mantenir les estratègies implantades.
<p>16. Avançar l'hora de dormir d'I3 perquè esperen molt fins que no se'ls emporten a dormir. La migdiada comença molt tard.</p>	<ul style="list-style-type: none"> ▪ No s'ha fet. Valorar-ho a l'inici de curs amb la Núria Hernández. (Volem saber quines manualitats faran per no coincidir).
<p>17. Valorar la possibilitat que, a partir del tercer trimestre, els infants de I3 tinguessin l'opció d'afegir-se als tallers.</p>	<ul style="list-style-type: none"> ▪ S'ha fet. Es valora positivament.
<p>18. Continuar amb la carpeta viatgera diària i els e-mails com a via de comunicació principal amb les famílies per a què se sentin acollides i escoltades.</p>	<ul style="list-style-type: none"> ▪ S'ha fet.
<p>19. Definir, a principi de curs, les vies de comunicació amb les famílies a l'hora de comunicar aspectes com l'assistència al menjador, les absències per malaltia o informació d'interès.</p>	<ul style="list-style-type: none"> ▪ S'ha fet.
<p>20. Potenciar la participació de les famílies ens els projectes de les aules.</p>	<ul style="list-style-type: none"> ▪ S'ha de potenciar més.
<p>21. Pactar com fem els racons i els ambients a les aules per concretar estratègies d'actuació conjuntes.</p>	<ul style="list-style-type: none"> ▪ Hem après molt en la formació i n'hem de seguir parlant per acabar d'implantar-ho.
<p>22. Valorar la possibilitat de barrejar grups en el moment dels ambients.</p>	<ul style="list-style-type: none"> ▪ Es valora el fet d'augmentar les hores d'ambients.
<p>23. Continuar amb la formació d'ambients, amb un altre formador/a.</p>	<ul style="list-style-type: none"> ▪ Hem tornat a la formadora inicial, la Txell Giralt.
<p>24. Continuar amb les sortides pedagògiques fent activitats dins de l'escola i fora, aprofitant l'espai de parcs i jardins del barri.</p>	<ul style="list-style-type: none"> ▪ Hem de fer més sortides a fora amb diverses entitats.
<p>25. Organitzar les colònies incorporant a tot l'alumnat (afegir I3) i professorat d'infantil i fer la valoració posterior (tenir en compte el grau de participació i com han viscut l'experiència els infants d'I3).</p>	<ul style="list-style-type: none"> ▪ Els infants d'I3 s'ho han passat molt bé. La casa de colònies ens ha agradat.
<p>26. Fer seguiment dels alumnes del cicle.</p>	<ul style="list-style-type: none"> ▪ Es valora trobar un espai per parlar de l'alumnat sobretot de l'alumnat NESE

27. Coordinar i fer seguiment dels alumnes sords amb les MALLS i les logopedes.	<ul style="list-style-type: none"> ▪ S'han fet totes les coordinacions programades
28. Fer seguiment dels alumnes i famílies amb necessitats específiques, contactant amb els diferents serveis que els atenen (EAP, CDIAP, Serveis Socials, EAIA, CREDA...).	<ul style="list-style-type: none"> ▪ S'han fet un mínim de 2 i un màxim de 4 reunions amb les famílies dels infants implicats. S'han fet coordinacions amb l'EAP, CREDA i ASPACE, també amb entitats privades quan l'infant ho ha requerit.
29. Valorar la nova organització de la reunió mestra d'educació especial- psicopedagoga i les funcions de la tutora en aquesta nova organització.	<ul style="list-style-type: none"> ▪ Cal pactar un seguiment regular per veure l'evolució dels casos. Seria interessant que la psicopedagoga vingués a cicle.
30. Buscar un espai al 3r trimestre per fer una coordinació docents d'15 i 1r.	<ul style="list-style-type: none"> ▪ S'ha fet.
31. Participar en les tasques proposades pel Claustre i/o les Comissions.	<ul style="list-style-type: none"> ▪ S'ha fet.
32. Participació en les festes de l'escola i organitzar les nostres pròpies.	<ul style="list-style-type: none"> ▪ S'ha fet.
33. Seguir confeccionant contes, cançons i material pels alumnes sords, prioritzant l'adaptació a l'LSC.	<ul style="list-style-type: none"> ▪ S'han fet contes nous, la cançó de Nadal i material per a l'aprenentatge de la llengua escrita.
34. Mantenir l'enviament de circulars internes de Parvulari a les famílies sordes (vídeos LSC) i valoració de la incorporació de noves tecnologies en la comunicació diària entre MALL referent i famílies sordes i de nens sords (e-mail, vídeos LSC).	<ul style="list-style-type: none"> ▪ Assolit.

4.5.- OBJECTIUS CICLE INICIAL + 3r (MITJANS)	
ACCIONS	AVALUACIÓ
<p>1. PLANIFICAR, REORGANITZAR I ADAPTAR RACONS A CATALÀ</p> <ul style="list-style-type: none"> • Formulació ítems. • Grups, material, horari. • Unificar criteris . 	<p>Autoavaloració dels racons de català</p> <ul style="list-style-type: none"> - 1r Gomets 2n Caretes 3r Diana <p>Propostes:</p> <ul style="list-style-type: none"> - 1r: Català - 2n: Català + Mates - 3r: Català + Medi <p>Criteris:</p> <ul style="list-style-type: none"> - 1r: Grafo, Consciència fonològica, E. Oral. - 2n: C. Lectora, E. Escrita, Grafo - 3r: E. Oral, Ortografia, C. Lectora Escrita i Imatges <ul style="list-style-type: none"> ▪ Material: Cada any sembla que es fa un propi per tindre una adaptació i nivell per al context de la classe. Intentar una evolució de manipulatiu a menys manipulativa. En 3r una explicació a partir de sobres i el funcionament del racó per treballar comprensió lectora

<p>2. TRACTAR SOBRE ELS GRUPS D'ALUMNES DE 1r, 2n I 3r.</p> <ul style="list-style-type: none"> • Dinàmica dels grup- classe, primera impressió del grup (adaptació al nou curs, hàbits, actituds i aprenentatges), a les com. d'avaluació i en el claustre de febrer • Organització dels SEPS. Relació SEPS/ Especialistes • Evolució dels alumnes sords. • Evolució dels alumnes oïdors amb dificultats. • Dedicar temps a l'anàlisi dels casos que ens preocupen especialment. • Valoració del funcionament del desdoblament (1r, 8h i 2n 6h). 	<ul style="list-style-type: none"> • Dinàmica grup-classe: Rutina i hàbit de l'activitat "bon dia" i "coses nostres" <ul style="list-style-type: none"> ○ Horari: El dilluns a primera hora, la tutora ha de tindre la rebuda del seu grup classe. ○ Al full de la rúbrica de les sessions d'avaluació està explicat l'evolució i adaptació de les criatures i grups. • Conscienciació a les famílies sobre el material, l'horari i la puntualitat de l'inici de les classes, les festes i sortides. REUNIÓ DE FAMÍLIES. Funcionament del gmail i l'agenda per comunicar-nos entre família i tutores. • SEPS, notificació i organització d'horaris al tutor/a per realitzar un bon suport. Reunió i valoració dels SEPS. El SEPS ha d'anar coordinat amb la seva necessitat educativa i les àrees que ho necessiten. Observació i avaluació prèvia abans de començar el SEPS.
<p>BENVINGUDA I COORDINACIÓ AMB SUBSTITUCIONS I NOUS MEMBRES DEL CICLE</p> <ul style="list-style-type: none"> • Coordinació amb el cicle: treball de lecto escriptura i Innovamat. • Coordinar la dinàmica del curs: festes de Carnestoltes, àlbums, festa de fi de curs, sortides, colònies, ... 	<p>Falta el Document de Pla d'Acollida per a les noves docents.</p> <p>Quins acords s'han establert als Buidatges de Medi i Català.</p> <p>Mestres antigues que facin de padrins i acompanyament durant les primeres setmanes</p>
<p>3. FORMACIÓ INNOVAMAT</p> <ul style="list-style-type: none"> • Formació presencial. • Valoració 2n curs d'implementació. 	<p>Formació Presencial:</p> <ul style="list-style-type: none"> - Comporta molta preparació i recursos previs preparats per part de la docent. <p>Formació Famílies:</p> <ul style="list-style-type: none"> - Deixar clar que els llibres són un registre. Potser acabar llibres abans de passar als següents, ja que es donen coses pressuposades al respecte de coneixements. Recursos visuals no funcionen de vegades a les pantalles.
<p>4. PROGRAMACIÓ MEDI</p> <ul style="list-style-type: none"> • Realitzar la programació de medi natural. 	<p>El buidatge de continguts ha estat realitzat aquest curs.</p>

<ul style="list-style-type: none"> • Lliurament trimestral a les MALLs dels projectes. 	<ul style="list-style-type: none"> ▪ Falta veure l'adaptació a la nova metodologia de Situacions d'Aprenentatges.
<p>5. ESPAIS GRUP ADDICIONAL 1r 22-23</p> <ul style="list-style-type: none"> • Com? • Organització classes? 	<p>Koalas pensa que és millor mantindre la classe actual degut a les casuístiques de diversitat que en tenen dins i donat que tenen un major espai per abordar-les.</p> <p>Les serps continuen a la mateixa classe.</p> <p>Primer a classe de 2n</p> <ul style="list-style-type: none"> ▪ Segon a classe de 3r
<p>6. REVISAR COLÒNIES</p> <ul style="list-style-type: none"> • Can Ribes 22-23 • Bosc de la Massana 23-24 	<p>Valoració Colònies 1r i 2n:</p> <p>És necessària una gestió i logística amb temps per part de totes les professionals que estaran involucrades a les colònies, amb la corresponent explicació de les funcions, responsabilitats i estipulació d'horaris i normes formals perquè totes tinguin una equitativa estada a les colònies.</p> <p>Pel que fa a la graella d'encarregades per a la preparació i retirada de la taula del menjar s'ha de realitzar amb un recurs visual, colorit i gran. En especial per a 1r, on una fotografia de les seves cares potser una bona idea, ja que alhora la lectura del seu nom potser complicada en el moment. Per altra banda, també s'ha de dedicar un temps abans de les colònies a explicar aquesta graella i conscienciar de les funcions i grups responsables.</p> <p>S'ha d'intentar tindre una millor organització pel que fa a la sortida del dia de les colònies i a la tornada. On tots els grups estipulen realitzar les mateixes accions (pujar a les classes, fer pipi i rentar mans, recompte general i marxar cap a l'autobús en ordre).</p>
<p>7. VALORACIÓ EAP</p>	<p>És insuficient una única persona de l'EAP. Hi ha una gran quantitat de noves casuístiques. No hi ha coneixements d'una realitat de l'aula. Poca quantitat d'implicacions per la professional per l'observació i feedback en l'aula.</p> <ul style="list-style-type: none"> ▪ Falta de traspàs i coordinació entre famílies i l'EAP. Les tutores no s'assabenten de certes actuacions.

4.6.- OBJECTIUS CICLE SUPERIOR + 4t (GRANS)

ACCIONS	AVALUACIÓ	
2. TRACTAR SOBRE ELS GRUPS D'ALUMNES DEL CICLE		
<ul style="list-style-type: none"> • Dinàmica de classe. • Dinàmica dels agrupaments d'alumnes sords. • Alumnat amb dificultats: reforç i SEP. • Preparar reunió de famílies de principi de curs. • Reunions de grup classe (monitor/monitora + mestra+ nens) per resoldre conflictes més específics de cada grup. 	<p>El cicle si que hem compartit la dinàmica dels grups i dels agrupaments de sords, però no hem tingut reunions formals amb els monitors, tot i que hem resol els problemes que han anat sorgint al llarg del curs.</p> <p>Al cicle superior valorem que es necessari que hagi més comunicació entre mestres-malls-monitors.</p>	
3. COORDINAR EL PROJECTE DE RACONS I CONTRACTE DE TREBALL		
<ul style="list-style-type: none"> • Continuar pensant i elaborant les dinàmiques a seguir aquest curs per realitzar les diferents propostes, tenint en compte les circumstàncies especials en que ens trobem . • Pensar i realitzar les diferents propostes (escriure abans de fer-les). • Avaluar el projecte un cop finalitzat. 	<p>Hem continuat elaborant i pensant diferents propostes tant a racons com a contracte de treball. Ens ha faltat una valoració final.</p>	
4. COORDINAR EL TRASPÀS DELS ALUMNES DE 6è DE PRIMÀRIA AMB ELS DIFERENTS CENTRES DE SECUNDÀRIA I ALTRES		
<ul style="list-style-type: none"> • Fer els traspàsos d'informació dels alumnes que marxen a l'acabar l'etapa d'educació primària. • Participar en totes les activitats que ens convidin des del centres de Secundària. 	<p>Tot el curs</p>	<ul style="list-style-type: none"> ▪ S'ha fet però es valora que hauria de ser presencial i més exhaustiu i rigurós.

5. REVISAR L'ORGANITZACIÓ DEL TREBALL DELS ALUMNES		
<ul style="list-style-type: none"> • Revisar i actualitzar els criteris d'organització del treball dels alumnes: apunts net, dossiers, arxivadors, agenda de classe, agenda del alumne, carpetes, àlbums, ... • Coordinació de mestres i logopedes en relació al material didàctic de les diferents àrees. 	Tot el curs	Queda pendent per revisar els criteris d'organització del treball dels alumnes Però la coordinació entre mall i mestre s'ha fet puntualment.
6. DEBATRE SOBRE L'AVUACIÓ		
<ul style="list-style-type: none"> • Organitzar i treure conclusions de les avaluacions inicials fetes als diferents cursos. • Organitzar les comissions d'avaluació del curs. • Adaptar les proves a l'alumnat sord i a altres alumnes amb diferents nivells. 	Tot el curs	<ul style="list-style-type: none"> ▪ S'han preparat les comissions d'avaluació trimestrals, amb l'assistència de tutores , especialistes i MALLs. ▪ S'han adaptat les proves als diferents nivells competencials dels alumnes, en relació amb el seu PI.
7. ALTRES:		
<ul style="list-style-type: none"> • Tractar tots aquells temes que es demanin des de la Coordinació Pedagògica i/o de l'Equip Directiu del centre. • Treball de matemàtiques amb Innovamat: seguiment i valoració a final de curs. • Fer la supervisió de les programacions didàctiques de Coneixement del medi, durant el mes de setembre/octubre. 		<p>Hem tractat tots els temes proposat per la coordinació i/o direcció. Innovamat tenim diferents criteris del que pensem , es creu que els nens amb dificultats els costa més, que hi ha poca pràctica....</p> <ul style="list-style-type: none"> ▪

4.7.- OBJECTIUS EQUIP MALLs I LOGOPEDES	
ACCIONS	AVALUACIÓ
1. Presentació de tot l'alumnat sord.	Es va fer una sessió de presentació a l'inici de curs on els alumnes van participar en una activitat de trencar el gel i coneixença mútua.
2. Presentació al claustre del nou equip de MALLs i logopedes.	Aclariment: al principi de curs es fa la presentació de les característiques de tot l'alumnat
3. Buscar espais on els alumnes sords puguin compartir diferents propostes de jocs i activitats (ECOAS i PACOS).	<ul style="list-style-type: none"> Hem fet una activitat/trobada mensual d'ECOAS amb una valoració molt positiva. Valorem que hi hagi més implicació de l'equip i millor distribució de tasques i funcions.
4. Sessions de seguiment al llarg del curs dels casos de l'alumnat sord que requereixin especial atenció a través de les CAEI	<ul style="list-style-type: none"> S'ha anat fent durant tot e
3. Coordinar-nos amb els serveis educatius dels alumnes que tenen NESE afegides a la sordesa: ONCE, CRETDIC, CEEPSIR, ASPACE, etc.	<ul style="list-style-type: none"> S'han realitzat les coordinacions amb els serveis externs dels alumnes afectats.
4. Realitzar dos trobades mensuals de MALLs i logopedes, una destinada a fer sector i l'altre a elaborar la línia de treball de llengua escrita.	<ul style="list-style-type: none"> S'ha fet un sector mensual, però la línia de treball de llegua escrita encara està en discussió i elaboració.

<p>5. Actualitzar i mantenir la secció de “Projecte Bilingüe” dins la nova web de l’escola i proporcionar els seus continguts. Continuar manteniment del canal Youtube de l’escola.</p>	<ul style="list-style-type: none"> ▪ La secció sí que funciona al canal Youtube. Al web de l’escola cal actualitzar el blog amb notícies i recursos per l’alumnat amb sordesa.
<p>6. Acordar i unificar els criteris d’elaboració del PI.</p>	<ul style="list-style-type: none"> ▪ Es va fer una reunió amb l’inspector del CREDA per discutir i acordar les formes per redactar i avaluar els PIs. De cara al curs que ve, la funció de les MALLs serà col·laborar amb les tutores en l’elaboració dels PIs i no fer-se’n responsables principals.
<p>7. Elaborar i difondre material visual en LSC per a facilitar l’aprenentatge i l’estudi autònom de temes curriculars per part dels alumnes sords de Primària.</p>	<ul style="list-style-type: none"> ▪ Aquest curs s’han elaborat dos vídeos signats sobre: el cicle de l’aigua i l’aparell locomotor
<p>8. Organitzar i rebre les demandes de visites (professionals i estudiants) per conèixer el projecte Bilingüe.</p>	<p>S’han contestat una vintena de comunicacions i s’ha fet enviament de diferents materials a través del correu electrònic. A més, s’han concertat dues visites a l’escola Tres Pins per part del CFGS d’integració social de l’institut Severo Ochoa.</p>
<p>9. Delegar feines entre el grup de MALLS i Logopedes.</p>	<p>S’ha dut a terme i cal revisar el repartiment de tasques cada curs lectiu.</p>
<p>10. Col·laborar amb diferents entitats fent convenis de pràctiques a l’escola: Institut de mediació comunicativa, de Treball i Integració social...</p>	<ul style="list-style-type: none"> ▪ Aquest curs han realitzat les pràctiques de mediació comunicativa a l’escola alumnes de dos centres diferents.
<p>11. Demanar, conjuntament amb l’AFA, subvencions a la Generalitat (Departament de Política lingüística) i l’Ajuntament per editar materials per als alumnes sords. Estar alerta de les dates, a partir del maig del 2022.</p>	<ul style="list-style-type: none"> ▪ Aquest curs només hem comptat amb una subvenció.

ANNEX

**RESULTATS ACADÈMCIS I
AVALUACIONS EXTERNES 2022-23**

RESULTATS ACADÈMICS EDUCACIÓ PRIMÀRIA 2022-2023

	1RA 1RB	2n	3r	4t	5è	6è	TOTAL
nº alumnes avaluats	50	27	25	25	25	25	152
% assoliment	44 - 88%	27 - 100%	21 - 84%	25 - 100%	25 - 100%	24 - 96%	141 - 92,76%
% no assoliment	6 - 12%	0 - 0%	4 - 16%	0 - 0%	0 - 0%	1 - 4%	11 - 7,24%
Català	4	0	3	0	0	0	6 - 46,15%
Castellà	0	0	0	0	0	1	1 - 7,69%
Matemàtiques	4	0	2	0	0	0	4 - 30,77%
Medi Natural	0	0	0	0	0	1	1 - 7,69%
Medi Social	0	0	0	0	0	1	1 - 7,69%
LSC	0	0	0	-	-	-	0 - 0%
Àmbit Digital	0	0	0	0	0	0	0 - 0%
Anglès	0	0	0	0	0	0	0 - 0%
Plàstica/Música	0	0	0	0	0	0	0 - 0%
Educació Física	0	0	0	0	0	0	0 - 0%
Valors	0	0	0	0	0	0	0 - 0%
TOTAL	8	0	5	0	0	3	13

ESCOLA 3 PINS CCBB		21-22										22-23									
		CATALUNYA					TRES PINS					CATALUNYA					TRES PINS				
MATÈRIA	NIVELL	BAIX	MITJÀ BAIX	MITJÀ ALT	ALT	ASSOLIT	BAIX	MITJÀ BAIX	MITJÀ ALTA	ALT	ASSOLIT	BAIX	MITJÀ BAIX	MITJÀ ALT	ALT	ASSOLIT	BAIX	MITJÀ BAIX	MITJÀ ALTA	ALT	ASSOLIT
Llengua Catalana	GLOBAL	16,6	22,5	36,3	24,6	83,4	10,5	21,1	36,8	31,6	89,5	17,5	20,1	35,5	26,9	82,5	5,9	11,8	52,9	29,4	94,1
	COMPRESIÓ ORAL	7,1	18,6	46	28,4	93	5,3	5,3	57,8	31,6	94,7	10,1	19,7	39,5	30,7	89,9	5,9	11,8	35,3	47,1	94,2
	COMPRESIÓ LECTORA	13,2	20,8	30,5	35,5	86,8	5,3	15,8	36,8	42,1	94,7	13,9	23,4	30,6	32,1	86,1	5,9	23,5	23,5	47,1	94,1
	EXPRESSIÓ ESCRITA	17	25	31,9	26,1	83	21,1	5,3	36,8	36,8	78,9	18	24,6	32,4	25	82	5,9	23,5	47,1	23,5	94,1
Llengua Castellana	GLOBAL	15	22,4	36,2	26,4	85	5,3	31,6	26,3	36,8	94,7	17,2	22,6	37	23,2	82,8	0	11,8	58,8	29,4	100
	COMPRESIÓ ORAL	13	13,5	51	22,5	87	5,3	0	73,6	21,1	94,7	10,7	16,2	41,1	32	89,3	5,9	0	35,3	58,8	94,1
	COMPRESIÓ LECTORA	9,1	11,3	36,9	42,8	91	0	5,3	31,6	63,1	100	16,1	24,9	33	26	83,9	0	11,8	52,9	35,3	100
	EXPRESSIÓ ESCRITA	16	26,7	34	23,3	84	15,8	36,8	26,3	21,1	84,2	16,1	22,9	32,4	28,6	83,9	5,9	17,6	35,3	41,2	94,1
Llengua Anglesa	GLOBAL	15,2	20,9	26,5	37,3	84,7	5,3	10,5	36,8	47,4	94,7	13,8	16,1	38,5	31,6	86,2	5,9	22,5	47,1	23,5	93,1
	COMPRESIÓ ORAL	12,8	14,4	34,2	38,5	87,1	15,8	0	21,1	63,1	84,2	13,1	13,2	40,3	33,4	86,9	11,8	0	41,2	63,1	104,3
	COMPRESIÓ LECTORA	16,2	15,3	22	46,5	83,8	0	10,5	21,1	68,4	100	13,1	14,6	34,2	38,1	86,9	0	23,5	35,3	41,25	100,05
	EXPRESSIÓ ESCRITA	10,6	14,1	21,3	54	89,4	5,3	5,3	10,5	78,9	94,7	10,4	12,7	43,3	33,6	89,6	11,8	25,5	35,3	29,4	90,2
Matemàtiques	GLOBAL	16,5	22,1	40,2	21,2	83,5	5,3	5,3	42,1	47,4	94,8	12,5	24,1	43,8	19,6	87,5	5,9	5,9	64,7	23,5	94,1
	NUMERACIÓ I CÀLCUL	13,8	21,6	39,4	25,3	86,3	5,3	15,8	42,1	36,8	94,7	12,2	20,2	37	30,6	87,8	0	17,6	47,1	35,3	100
	ESPAI, FORMA I MESURA	17,2	30,2	39,1	13,4	82,7	5,3	52,6	31,6	10,5	94,7	14,6	23	34,3	28,1	85,4	11,8	5,9	41,2	41,2	88,3
	RELACIONS I CANVI	51,5	15,5	40,6	22,4	78,5	0	15,8	47,4	36,8	100	14,6	26,7	40,1	18,6	85,4	5,9	29,4	41,2	23,5	94,1
Coneixement Medi	GLOBAL	13,2	25,6	33,5	27,7	86,8	5,3	10,5	63,1	21,1	94,7	15,5	25,7	30,9	27,9	84,5	5,9	11,8	23,5	58,8	94,1
	FENOMENS NATURALS	14,2	27,5	25,7	32,6	85,8	5,3	21,1	36,8	36,8	94,7	13,4	26,4	45,3	14,9	86,6	5,9	23,5	41,2	29,4	94,1
	INVESTIGACIÓ CIENFTÍFICA	11,7	12,7	45,3	30,2	88,2	10,5	0	52,7	36,8	89,5	20,7	22,7	29,6	27	79,3	5,9	11,8	29,4	52,9	94,1
	INTERPRETAR DADES I PROVES	11,8	33,5	42,8	11,9	88,2	18,8	18,8	50	12,5	81,3	11,5	22,8	26,6	39,1	88,5	5,9	11,8	23,5	58,8	94,1

RESULTATS COMPETÈNCIES BÀSIQUES (CB)																								
ANY	CATALÀ				CASTELLÀ				ANGLÈS				MATEMÀTIQUES				CONEIXEMENT DEL MEDI				TOTALS (MITJANA)			
	ALT		BAIX		ALT		BAIX		ALT		BAIX		ALT		BAIX		ALT		BAIX		ALT		BAIX	
	CAT	3Pins	CAT	3Pins	CAT	3Pins	CAT	3Pins	CAT	3Pins	CAT	3Pins	CAT	3Pins	CAT	3Pins	CAT	3Pins	CAT	3Pins	CAT	3Pins	CAT	3Pins
2023	62,4	82,3	37,6	17,7	60,2	88,2	39,8	11,8	70,1	70,6	29,9	29,4	63,4	88,2	36,6	11,8	58,8	82,3	41,2	17,7	63,0	82,3	37,0	17,7
2022	60,9	68,4	39,1	31,6	62,6	63,1	37,4	36,9	63,8	84,2	36,2	15,8	61,4	89,5	38,6	10,5	61,2	84,2	38,8	15,8	62,0	77,9	38,0	22,1
2021	71,6	87,6	28,4	12,4	61,2	60	38,8	40	60,2	56,3	39,8	43,7	65,1	73,4	34,9	26,6	64,9	62,5	35,1	37,5	64,6	68,0	35,4	32,0
2019	68,4	80,9	31,6	19,1	63,2	81,9	36,8	18,1	65,5	71,4	34,5	28,6	62,7	63,6	37,3	36,4					65,0	74,5	35,1	25,6
2018	62,9	80	37,1	20	63	57,2	37	42,8	64,6	71,5	35,4	28,5	67,4	65,2	32,6	34,8					64,5	68,5	35,5	31,5
2017	65,9	73,9	24,1	26,1	60,6	55,2	39,4	34,8	68,4	91	31,6	9	63,6	52,2	36,4	47,8					64,6	68,1	32,9	29,4
2016	25	76,5	14,1	23,5	20,8	70,6	13,4	29,4	24	82,4	16,5	17,6	30,6	50	14,5	50					25,1	69,9	14,6	30,1
2015	62	75	38	25	63	75	37	25	61	67	29	33	63	80	37	20					62,3	74,3	35,3	25,8
2014	61	100	39	0	63	82	37	18	64	87	36	13	65	78	35	22					63,3	86,8	36,8	13,3
2013	61	80	39	20	62	80	38	20	59	79	41	21	62	68	38	32					61,0	76,8	39,0	23,3

% ALUMNES QUE SUPEREN		2018-2019		2020-2021		2021-2022		2022-2023	
		CAT	TRES PINS	CAT	TRES PINS	CAT	TRES PINS	CAT	TRES PINS
LLENGUA CATALANA	GLOBAL	87,2	95,2	87,7	100	83,4	89,5	82,5	94,1
	COMPRESIÓ GLOBAL	90,1	95,2	94,1	100	92,9	94,7	89,9	94,1
	COMPRESIÓ LECTORA	90,7	90,5	88,8	100	86,8	94,7	86,1	94,1
	EXPRESSIÓ ESCRITA	86,6	100	88	68,8	83	78,9	82	94,1
LLENGUA CASTELLANA	GLOBAL	85,2	90,9	85	86,7	85	94,7	82,8	100
	COMPRESIÓ GLOBAL	89,8	90,9	87,2	86,7	87	94,7	89,3	94,1
	COMPRESIÓ LECTORA	89,9	90,9	89,7	93,3	90,9	100	83,9	100
	EXPRESSIÓ ESCRITA	89	100	87,6	80	84	84,2	83,9	94,1
LLENGUA ANGLESA	GLOBAL	84,6	85,7	81,3	68,7	84,8	94,7	86,2	94,1
	COMPRESIÓ GLOBAL	87,7	85,7	77,3	68,8	87,2	84,2	86,9	88,2
	COMPRESIÓ LECTORA	86	85,7	80,3	75	83,8	100	86,9	100
	EXPRESSIÓ ESCRITA	83,8	71,4	86,3	81,2	89,4	94,7	89,6	88,2
MATEMÀTIQUES	GLOBAL	87	86,4	85,2	93,3	83,5	94,7	87,5	94,1
	NUMERACIÓ I CÀLCUL	88,9	86,4	83,5	93,3	86,2	94,7	87,8	100
	ESPAI, FORMA I MESURA	89,2	86,4	87,6	93,3	82,8	94,7	85,4	88,2
	RELACIONS I CANVI	84,2	68,2	86,4	86,7	78,5	100	85,4	94,1
CONEIXEMENT DEL MEDI	GLOBAL			88,5	87,5	86,8	94,7	84,5	94,1
	FENÒMENS NATURALS			92,8	100	85,8	94,7	86,6	94,1
	INVESTIGACIÓ CIENTÍFICA			90,2	100	88,3	89,5	79,3	94,1
	INTERPRETACIÓ DADOS			88,1	81,2	88,2	94,7	88,5	94,1