

PEC

ESCOLA MUNICIPAL
TRES PINS

JUNY 2016



ÍNDEX

- 1.- INTRODUCCIÓ**
- 2.- DEFINICIONS GENERALS**
 - 2.1.- MISSIÓ, VISIÓ I VALORS**
 - 2.2.- OBJECTIUS GENERALS**
 - 2.3.- PROJECTE BILINGÜE**
 - 2.4.- PAPER DEL DOCENT EN EL PROCÉS EDUCATIU**
 - 2.5.- PAPER DE L'ALUMNE EN EL PROCÉS EDUCATIU**
 - 2.6.- METODOLOGIA**
 - 2.7.- INDICADORS D'AVUACIÓ**
- 3.-DESCRIPCIÓ, HISTÒRIA, CONTEXT:**
 - 3.1.- DESCRIPCIÓ I CONTEXT**
 - 3.2.- REFERENTS HISTÒRICS**
 - 3.3.- CONTEXT SOCIOCULTURAL**
- 4.-RECURSOS PERSONALS**
 - 4.1.- EQUIP DOCENT**
 - 4.2.- FORMACIÓ DEL PROFESSORAT**
- 5.-OBJECTIUS PEDAGÒGICS**
 - 5.1.- ASPECTES GENERALS**
 - 5.2.- OBJECTIUS ACADÈMICS**
- 6.-CRITERIS PER A L'ORGANITZACIÓ PEDAGÒGICA:**
 - 6.1.- ASPECTES GENERALS**
 - 6.2.- HORARI LECTIU**
 - 6.3.- EDUCACIÓ INFANTIL**
 - 6.4.- EDUCACIÓ PRIMÀRIA**
 - 6.5.- COORDINACIÓ TUTOR - LOGOPEDA**
 - 6.6.- PROJECTE BILINGÜE**
 - 6.7.- PROJECTE LINGÜÍSTIC**
 - 6.8.- PLA D'ACOLLIMENT ALUMNES**
 - 6.9.- PLA D'ACCIÓ DE TUTORIA: SEGUIMENT ALUMNES, INFORMACIÓ A LES FAMÍLIES**
 - 6.10.- AVALUACIÓ D'ALUMNES**
 - 6.11.- PLA TAC**
 - 6.12.- PROJECTE CURRICULAR**
 - 6.13.- BIBLIOTECA ESCOLAR**
- 7.- EDUCACIÓ INCLUSIVA I ATENCIÓ A LA DIVERSITAT:**
 - 7.1.- ASPECTES GENERALS**
 - 7.2.- ATENCIÓ A L'ALUMNAT SORD**
 - 7.3.- ATENCIÓ ALS ALUMNES AMB DIFICULTATS D'APRENTATGE**
 - 7.4.- PLA INDIVIDUALITZAT (PLIN)**
 - 7.5.- ALUMNES NOUINGUTS**
 - 7.6.- SUPORT I AULA EDUCACIÓ ESPECIAL**
 - 7.7.- SUPORT ESCOLAR PERSONALITZAT (SEP)**

- 7.8.- RELACIONS AMB EL CREDAC**
- 7.9.- RELACIONS AMB L'EAP**
- 7.10.- EQUITAT**
- 8.- ESTRUCTURA ORGANITZATIVA PRÒPIA**
 - 8.1.- ÒRGANS DE PARTICIPACIÓ I DE GOVERN:**
 - 8.1.1.- EQUIP DIRECTIU
 - 8.1.2.- CONSELL ESCOLAR
 - 8.1.3.- COMISSIONS DEL CE:
 - 8.1.3.1.- COMISSIÓ PERMANENT
 - 8.1.3.2.- COMISSIÓ ECONÒMICA
 - 8.1.3.3.- COMISSIÓ DE CONVIVÈNCIA
 - 8.1.3.4.- COMISSIÓ ALUMNAT SORD
 - 8.1.3.5.- COMISSIÓ OBRES I MANTENIMENT
 - 8.1.3.6.- COMISSIÓ DE MENJADOR I TALLERS
 - 8.1.3.7.- COMISSIÓ DE REUTILITZACIÓ DE LLIBRES DE TEXT
 - 8.1.4.- CLAUSTRE
 - 8.1.5.- COORDINACIÓ PEDAGÒGICA
 - 8.1.6.- CICLES
 - 8.1.6.1.- ASPECTE PEDAGÒGIC
 - 8.1.6.2.- COM A EQUIP DE TREBALL
 - 8.1.7.- SECTOR DE LOGOPEDES
 - 8.1.8.- COMISSIÓ D'ATENCIÓ A LA DIVERSITAT
 - 8.1.9.- COMISSIÓ D'AVALUACIÓ
 - 8.1.10.- COMISSIÓ SOCIAL
 - 8.2.- HORARI GENERAL DEL CENTRE**
 - 8.3.- COMISSIONS PEDAGÒGIQUES**
 - 8.4.- CRITERIS GENERALS DELS HORARIS**
 - 8.5.- NORMES D'ORGANITZACIÓ I FUNCIONAMENT DEL CENTRE (NOFC)**
 - 8.5.1.- ORGANIGRAMA
 - 8.6.- DOCUMENTS DE GESTIÓ DEL CENTRE**
 - 8.6.1.- PROGRAMACIÓ GENERAL ANUAL (PGA)
 - 8.6.2.- MEMÒRIA ANUAL
 - 8.6.3.- ALTRES DOCUMENTS
 - 8.7.- PROMOCIÓ DE LA CONVIVÈNCIA**
 - 8.8.- SORTIDES I COLÒNIES**
 - 8.9.- FESTES ESCOLARS**
 - 8.10.- ACTIVITATS COMPLEMENTÀRIES.**
 - 8.10.1.- MENJADOR I TALLERS
 - 8.10.2.- EXTRAESCOLARS
 - 8.11.- GESTIÓ I ADMINISTRACIÓ**
- 9.- PARTICIPACIÓ**
 - 9.1.- PROFESSORAT**
 - 9.2.- ALUMNES**
 - 9.3.- FAMÍLIES**
 - 9.4.- CARTA DE COMPROMÍS EDUCATIU**
- 10.- RELACIONS INSTITUCIONALS I AMB L'ENTORN**

10.1.-RELACIÓ AMB L'ENTORN

10.2.-DIFUSIÓ DEL PROJECTE BILINGÜE

10.3.-RELACIÓ AMB ALTRES CENTRES EDUCATIUS

10.3.1.- COORDINACIÓ AMB CENTRES BILINGÜES

10.3.2.- COORDINACIÓ AMB CENTRES D'INFANTIL I DE SECUNDÀRIA

10.4.-PRÀCTIQUES

10.5.-PROTECCIÓ DE DADES DE CARÀCTER PERSONAL

11.- INDICADORS DE PROGRÉS.

11.1.- AVALUACIÓ DE L'ACCIÓ EDUCATIVA

1 – INTRODUCCIÓ

El PEC és el document que recull les definicions i els objectius que han de ser la guia a partir de la qual s'articula l'oferta educativa del centre. Ha de servir perquè qui treballa en el centre sàpiga quin és el marc en el què ha de desenvolupar el seu treball i per a que les famílies que estiguin interessades en portar els seus fills sàpiguen quin és el conjunt d'objectius i valors que inspiren l'acció pedagògica del centre.

Amb el Projecte Educatiu explicitem quina és la situació de partida, quina és l'organització en la qual desenvolupem la nostra tasca, quina és la nostra funció i, de la mateixa forma, definim quines són les nostres expectatives, en quina direcció volem avançar, com volem que sigui l'escola que els estem oferint. En definitiva, amb el PEC presentem l'escola i donem a conèixer el nostre context i, al mateix temps proposem vies de progrés en tots els àmbits.

El PEC, tal com el defineix la LEC, és un document que recull tots els documents específics de l'escola, però al mateix temps té entitat pròpia. Les NOFC, el Projecte Lingüístic, etc. formen part del PEC, però no l'exhaureixen.

El decret 102/2010, de 3 d'agost, d'autonomia dels centres educatius, en l'article 4 diu que el Projecte Educatiu recull la identitat del centre, n'explicita els objectius, n'orienta l'activitat i li dóna sentit amb la finalitat que l'alumnat assoleixi les competències bàsiques i, més en general, el màxim aprofitament educatiu.

En el document que aquí presentem no trobarem l'estructura de funcionament del centre, ni la concreció per a determinades situacions; aquí s'explicitaran les bases de funcionament i les intencions; els objectius, el "projecte" que ha de dirigir la nostra acció en cada un dels àmbits.

La redacció d'un document com aquest ha estat llarga i complexa, ha estat fruit de moltes hores de debat i de treball conjunt. Requereix la participació i la implicació de tots els agents implicats i ara, l'oferim a la resta de la comunitat escolar per a rebre les aportacions que, des d'altres punts de vista, puguin enriquir-lo.

La LEC estableix una sèrie de pautes i fixa uns continguts mínims, nosaltres hem volgut recollir tot allò significatiu que defineix i descriu a TRES PINS. Hem partit de l'anterior document que, malgrat estar datat el 1992, mantenia una sèrie de idees que encara són vigents i útils. De tota manera, els canvis que s'han produït a l'escola, en la legislació relacionada, en la societat i en la pràctica educativa, urgia no ajornar més la redacció del Projecte Educatiu de Tres Pins, a més, un dels objectius que vaig definir en el Projecte de Direcció presentat en 2012 era, precisament, la redacció i actualització del PEC que aquí es presenta.

Són, doncs, la llei 12/2009, del 10 de juliol, d'educació de Catalunya i el decret 102/2010, de 3 d'agost, d'autonomia dels centres educatius els referents normatius ens els què ens basem per a la redacció d'aquest projecte.

El PEC ha de ser un marc que doni estabilitat i continuïtat a l'estructura del centre però, al mateix temps, ha de tenir la necessària flexibilitat per a anar incorporant les novetats i modificacions que es consensuin des dels diferents sectors de la comunitat escolar o des dels canvis normatius, sense que això representi començar de nou. Aquesta flexibilitat la hi hem de proporcionar nosaltres, el claustre, que és el principal responsable (art. 94.1 de la LEC) i tots els membres de la comunitat escolar a partir de les nostres reflexions i propostes.

En aquest document hem recollit tot allò que hem considerat important que quedés reflectit per escrit perquè reculli els trets principals del que és el "Projecte Tres Pins", l'essència i la cultura del centre, però no serà difícil detectar, amb el pas del temps, aspectes no considerats, modificacions convenientes o iniciatives innovadores no recollides ni previstes. Correspon a la direcció i al claustre proposar al Consell Escolar la seva actualització.

Farem servir, per consens, normalment, el masculí genèric, com a gènere gramatical i no com a gènere, per facilitar la lectura i l'escriptura. En qualsevol cas, la nostra pràctica educativa està en contra de tota discriminació en qualsevol àmbit, però acceptant la normativa i la correcció lingüística. Volem evitar caure en plantejaments retòrics. La no discriminació s'ha de demostrar en la pràctica diària i és en aquesta línia que actuem a l'escola Tres Pins.

2 – DEFINICIONS GENERALS

L'escola Tres Pins és un centre ordinari d'educació infantil i primària de titularitat municipal de l'Ajuntament de Barcelona que està integrat en la gestió de Consorci d'Educació de Barcelona (CEB). És, per tant, un centre públic en el què fem pròpies les proposicions de la LEC i, per tant, com a centre públic, hem de ser referent de qualitat educativa i d'assoliment dels objectius d'excel·lència i d'equitat que aquesta llei determina. L'origen municipal ens dóna algun matís diferencial respecte a l'escola pública pertanyent al Departament d'Ensenyament de la Generalitat de Catalunya, fonamentalment en l'aplicació de la normativa que no podem fer nostra si prèviament el CEB no fa l'adaptació corresponent.

Quant escola pública catalana ens definim com a inclusiva, acollidora, aconfesional i respectuosa amb la pluralitat, trets definidors del nostre caràcter propi i d'acord amb els principis de qualitat pedagògica, de direcció responsable, de dedicació i professionalitat docents, d'avaluació, de retiment de comptes, d'implicació de les famílies, de preservació de l'equitat, de cerca de l'excel·lència i de respecte a les idees i les creences dels alumnes i de llurs mares, pares o tutors.

El català, com a llengua pròpia de Catalunya, és la llengua normalment emprada com a llengua vehicular i d'aprenentatge. Les activitats educatives, tant les orals com les escrites, el material didàctic i els llibres de text, i també les activitats d'avaluació de les àrees, han d'ésser normalment en català, excepte en el cas de les matèries de llengua i literatura castellana i de llengua estrangera. El Projecte Lingüístic concretarà el desenvolupament d'aquest principi. (LEC: Art. 11).

Així mateix, i a més de la llengua, l'escola recull la realitat social i cultural de Catalunya i incorpora els elements tradicionals de la cultura catalana amb les festes populars i el contacte amb la realitat a través de visites, sortides i d'altres activitats arrelades a l'entorn i identitat pròpia de Catalunya.

Els principis definits en els apartats anteriors inspiren aquest Projecte Educatiu i ens compromet expressament al seu desenvolupament i a complir aquests principis que han de determinar la relació amb els alumnes i les famílies, aollint adequadament a totes aquelles que optin pel nostre centre amb una implicació activa del centre en l'entorn social i el compromís de cooperació i d'integració plena en la prestació del Servei d'Educació de Catalunya. Igualment basarem la nostra acció en el principi de legalitat amb respecte a la normativa vigent i a les obligacions que estableixen les lleis sobre el desenvolupament del servei educatiu català i als drets de tots els membres de la comunitat escolar. També documentarem oportunament les nostres accions deixant constància escrita i plasmarem en documents els acords sobre el funcionament del centre.

L'escola Tres Pins és un centre ordinari, però amb una sèrie de trets singulars: l'horari, l'organització de les activitats de tarda i, la més rellevant, el plantejament inclusiu, el tractament de la diversitat i la manera com abordem l'atenció als alumnes sords en el marc del Projecte Bilingüe. Aquest està en marxa des del final dels anys 90 i és hereu de la llarga pràctica anterior: l'atenció a alumnes sords que opten per una atenció bilingüe en règim d'agrupament dintre del marc ordinari.

Des d'aquell moment i fins l'actualitat l'escola ha anat transformant el seu projecte i desenvolupant un projecte bilingüe per a l'atenció de l'alumnat sord consistent en vertebrar-se al voltant de dos eixos d'intervenció educativa:

- L'educació conjunta d'alumnes sords i oïdors.
- L'educació bilingüe per a l'alumnat sord: acceptació de la LSC com a llengua primera per aquests alumnes i de la llengua escrita i parlada com a segones llengües.

A partir d'aquests eixos es vertebra el Projecte d'Educació Bilingüe de Tres Pins que és la forma específica per a l'atenció als alumnes sords, els quals, a través de la LSC, poden accedir a tots els continguts curriculars i que, donada la seva importància, té entitat pròpia.

Una altra singularitat del nostre centre ja esmentada, i per concretar-la, és l'organització de l'horari; consistent en què, mantenint la referència general, fem una distribució diferent establint la jornada lectiva entre les 9h i les 14h i el menjador, amb tallers per a tots els usuaris, de 14h a 16:30h.

2.1 – MISSIÓ, VISIÓ I VALORS

MISSIÓ

L'escola municipal Tres Pins és un centre ordinari d'educació infantil i primària, integrat en la xarxa pública educativa gestionada pel Consorci d'Educació de Barcelona.

A Tres Pins acollim alumnes entre els 3 i els 12 anys, amb l'objectiu que assoleixin una formació integral, formant-los en l'àmbit personal, escolar, emocional, relacional, social i en l'entorn d'uns valors com l'interès en la tasca, l'esforç, la solidaritat i el respecte. Aquesta formació es produeix en un marc general d'inclusió educativa i d'atenció a la diversitat.

Un dels trets que defineixen la nostra identitat és l'atenció a l'alumnat sord en modalitat bilingüe, convivint en un model d'educació conjunta, alumnes oïdors i sords, que comparteixen les mateixes referències formatives i el mateix procés d'ensenyament-aprenentatge.

La participació dels diferents sectors és un altre element important que disposa dels mecanismes necessaris per a poder desenvolupar-se. Per altra banda, el treball en

equip permet la reflexió i l'evolució en el desenvolupament de la tasca pedagògica de mestres i logopedes.

VISIÓ

A l'escola municipal Tres Pins volem promoure una educació integral als nostres alumnes per tal que en el futur tots ells assoleixin la màxima competència possible en funció de les seves potencialitats, siguin ciutadans responsables i amb criteri propi que facin seus els valors d'una societat democràtica, amb un bon nivell acadèmic que els ajudi a continuar en la seva formació en les següents etapes educatives.

També volem que es treballi per a consolidar normativament la modalitat educativa d'atenció a l'alumnat sord de manera que es pugui garantir la continuïtat d'aquesta oferta i poder millorar les estratègies i processos pedagògics que afavoreixin els seus aprenentatges.

Considerem necessari desenvolupar estructures de funcionament que s'adaptin a les necessitats del servei que aquí definim i afavorir la incorporació de personal que a més tingui la formació apropiada que permeti desenvolupar el projecte. Això requereix que una part de l'equip tingui una competència suficient en LSC.

Volem desenvolupar una oferta de qualitat que passa per mantenir-nos al dia de manera reflexionada i reflexiva en les noves tendències educatives, però conservant els trets essencials que ens diferencien d'altres centres per tal que els alumnes assoleixin les competències necessàries en tots els àmbits.

Quant a la comunitat escolar, cerquem la seva satisfacció en relació al desenvolupament del projecte i hem de plantejar el treball de l'equip docent amb la voluntat que es senti satisfet del servei prestat, així com de la gestió que ofereix el centre, proporcionant un ensenyament de qualitat.

VALORS

L'Escola Municipal Tres Pins és un centre plural, aconfessional, on hi conviuen diferents ideologies i que defensa la llibertat i la igualtat així com la lluita contra qualsevol tipus de discriminació.

L'educació, la convivència i el respecte a les diferències es desenvolupen en un marc de tolerància i respecte a la llibertat individual i de diàleg, on es promou la cultura de l'esforç per aconseguir millorar els resultats en tots els aspectes: personals, acadèmics i educatius.

És un centre que treballa per formar i educar els nostres alumnes perquè esdevinguin persones capaces de desenvolupar-se en societat, potenciant la iniciativa de l'alumne per tal de resoldre els problemes que se li plantegin i que entenguin la importància de l'interès en la seva pròpia formació i en l'esforç que implica.

El respecte als altres, la solidaritat i el treball en equip, són valors presents en els diferents àmbits de la comunitat educativa, ja que els diferents sectors, des de la seva responsabilitat, cooperen per al seu bon funcionament.

La combinació de tots aquests elements constitueix el que es pot anomenar com a cultura del nostre centre.

2.2 – OBJECTIUS GENERALS

La LEC marca una sèrie de continguts que han de ser explícitament recollits en els projectes educatius dels centres públics. A Tres Pins, com no pot ser d'una altra manera, hem fet nostres aquests objectius dins d'un marc d'atenció a la diversitat on el respecte a les diferències és un element fonamental del projecte.

En el seu article 2, la LEC estableix els principis rectors del sistema educatiu, en el marc dels valors definits per la Constitució i per l'Estatut:

Principis generals:

- a) El respecte dels drets i els deures que deriven de la Constitució, l'Estatut i la resta de legislació vigent.
- b) La transmissió i la consolidació dels valors propis d'una societat democràtica: la llibertat personal, la responsabilitat, la solidaritat, el respecte i la igualtat.
- c) La universalitat i l'equitat com a garantia d'igualtat d'oportunitats i la integració de tots els col·lectius, basada en la coresponsabilitat de tots els centres sostinguts amb fons públics.
- d) El respecte de la llibertat d'ensenyament, la llibertat de creació de centres, la llibertat d'elecció entre centres públics o altres centres que els creats pels poders públics, la llibertat de càtedra del professorat i la llibertat de consciència dels alumnes.
- e) El pluralisme.
- f) La inclusió escolar i la cohesió social.
- g) La qualitat de l'educació, que possibilita l'assoliment de les competències bàsiques i la consecució de l'excel·lència, en un context d'equitat.
- h) El conreu del coneixement de Catalunya i l'arrelament dels alumnes al país, i el respecte a la convivència.
- i) El respecte i el coneixement del propi cos.
- j) El foment de la pau i el respecte dels drets humans.
- k) El respecte i la preservació del medi ambient i el gaudi respectuós i responsable dels recursos naturals i del paisatge.
- l) El foment de l'emprenedoria.
- m) La coeducació i el foment de la igualtat real i efectiva entre dones i homes.
- n) L'afavoriment de l'educació més enllà de l'escola.
- o) L'educació al llarg de la vida.

- p) El respecte del dret de mares i pares perquè llurs fills rebin la formació religiosa i moral que vagi d'acord amb llurs conviccions.
- q) L'exclusió de qualsevol mena de proselitisme o adoctrinament.

Principis específics:

- a) La formació integral de les capacitats intel·lectuals, ètiques, físiques, emocionals i socials dels alumnes que els permeti el ple desenvolupament de la personalitat, amb un ensenyament de base científica, que ha d'ésser laic, d'acord amb l'Estatut, en els centres públics i en els centres privats en que ho determini llur caràcter propi.
- b) La vinculació entre pensament, emoció i acció que contribueixi a un bon aprenentatge i condueixi els alumnes a la maduresa i la satisfacció personals.
- c) La capacitat cultural, científica i tècnica que permeti als alumnes la plena integració social i laboral.
- d) L'habilitació per a l'aprenentatge permanent.
- e) L'estímul i el reconeixement de l'esforç i la valoració del rigor, l'honestedat i la constància en el treball.
- f) La capacitat per a exercir activament la ciutadania.
- g) L'aplicació general de criteris i procediments d'avaluació.
- h) La competència per a la utilització autònoma i creativa dels sistemes digitals.
- i) La competència per a l'anàlisi i la contrastació de tota la informació, sigui quin sigui el mitjà de transmissió.

Principis organitzatius:

- a) El funcionament integrat i la gestió descentralitzada.
- b) La flexibilitat suficient per anar-se adequant a les necessitats canviants de la societat.
- c) L'autonomia de cada centre.
- d) La participació de la comunitat educativa.
- e) La promoció del reconeixement social i professional del professorat.
- f) El compromís de les famílies en el procés educatiu i l'estímul i el suport per a fer-lo possible.
- g) La programació de les necessitats educatives territorialment i socialment equilibrada que emmarca tots els centres sostinguts amb fons públics.
- h) La col·laboració, la cooperació i la coresponsabilització amb els ajuntaments i altres administracions públiques.

En l'article 3 fixa que els alumnes tenen dret a rebre una educació integral, orientada al ple desenvolupament de la personalitat, amb respecte als principis democràtics de convivència i als drets i les llibertats fonamentals.

Més endavant, en l'article 97 diu que les opcions pedagògiques dels centres que presten el Servei d'Educació de Catalunya s'han d'orientar a donar resposta a les necessitats dels alumnes, amb la finalitat que assoleixin les competències bàsiques i el

màxim aprofitament educatiu, d'acord amb llurs possibilitats individuals. Aquestes opcions s'han d'incorporar al Projecte Educatiu i s'han de revisar periòdicament.

El PEC de 1992 deia, i podem mantenir les següents definicions que complementen, concreten i clarifiquen aquestes referències normatives:

Entenem la formació de la persona com el desenvolupament actiu de totes les potencialitats, respectant els processos individuals que atenen els aspectes d'educació corporal, intel·lectual, científica, comunicativa, tècnica i d'expressió, així com els valors i actituds de convivència, tolerància i respecte. Està per tant en la línia de globalització dels aprenentatges, valors, actituds i hàbits.

L'expressió artística, plàstica, musical i audiovisual, és un element fonamental en el desenvolupament com sers creatius, sensibles i capaços, tant d'interpretar el llenguatge artístic en general, com d'expressar-se en ell.

Pel que fa a l'aspecte intel·lectual científic i tècnic és important desvetllar totes les capacitats que portaran al nen/a a ser una persona capaç d'oferir quelcom nou i positiu al seu món.

La comunicació i l'expressió són els vehicles de transmissió del pensament i, per tant, els elements necessaris per relacionar-se amb els altres, aportant la pròpia identitat. L'educació no s'entén només com a instrucció, sinó que l'educació integral ha de vetllar pel desenvolupament d'uns valors humans com són la sociabilitat, la solidaritat l'actitud de diàleg, el respecte envers els altres, el treball en equip, el coneixement d'un mateix, la sensibilitat, la creativitat, l'esperit crític, l'autonomia i la potenciació de les capacitats individuals.

L'Escola educa en la coeducació, suprimint les discriminacions nen/nena i incidint en la variació dels conceptes tradicionals dels rols masculí i femení, oferint un marc d'igualtat i acceptació.

L'Escola estimula en els alumnes la recerca, l'adquisició de coneixements, la sistematització científica i l'ús i coneixement dels elements tecnològics, per tal que el nen/a assoleixi realment els processos i conceptes, i en pugui fer una aplicació pràctica d'ells .

Les adaptacions curriculars (PLIN) són l'instrument que serveix per a atendre els alumnes amb necessitats educatives especials en relació al respecte de la diversitat que fa l'escola.

L'Escola vol afavorir en els alumnes el desenvolupament d'un comportament social basat en el respecte de les llibertats, l'autonomia personal i la responsabilitat, fomentant el diàleg, la tolerància i la cooperació. Per tot això, és important que els alumnes assumeixin responsablement les normes i l'organització de la comunitat escolar i siguin coresponsables d'uns hàbits de convivència solidària.

No cal més definicions ni ampliacions, el que es desenvoluparà en el present PEC és la concreció que fem a Tres Pins dels principis aquí citats per tal que els nostres alumnes assolixin el màxim aprofitament educatiu i les competències bàsiques.

2.3 – PROJECTE BILINGÜE

La importància del Projecte d'Educació Bilingüe en l'educació dels alumnes sords i el seu dinamisme fa que formant part del PEC, es redacti com a document a part, d'aquesta manera podem anar incorporant les modificacions que ens aconselli la pràctica sense haver de revisar el PEC contínuament.

El Projecte Educatiu que es redacta en 1992, recollint els antecedents que van donar lloc a sorgiment de l'escola, quant a l'atenció dels alumnes sords defineix i descriu les pautes per a l'atenció dels alumnes sords plantejant que: *“... la resposta educativa es pot organitzar des de diferents perspectives:*

- *Diversitat de modalitat de comunicació lingüística oral, signada o bimodal.*
- *Grups flexibles de treball, amb una distribució temporal variable respecte la permanència al grup-classe ordinari i a l'aula específica de treball, amb variants d'organització i atenció segons les necessitats de cada cas, des de l'adscripció al grup específic fins a la integració plena o parcial en aules ordinàries.*
- *Adaptacions curriculars des de l'organització de curriculum ordinari o amb poques adaptacions, que poden seguir una escolaritat poc diferenciada del ritme i processos que fan la resta d'alumnes, fins a curriculum amb adaptacions molt significatives o especials segons cada cas.”*

En aquell moment ja s'havia constatat que l'abordatge que es feia servir i que era vigent no estava permetent allò que el mateix PEC es plantejava com a objectiu: *“La finalitat de l'Escola és propiciar el màxim desenvolupament de tots els alumnes”*. Els alumnes sords no assolien un nivell mínimament acceptable en cap dels àmbits i això portà a una anàlisi a fons de la pràctica educativa i a posar en qüestió la mateixa. A partir d'aquí es va començar, de manera incipient, a introduir la llengua de signes catalana (LSC) com a llengua vehicular. Amb el pas dels cursos s'aconsegueix, amb limitacions i mancances, realitzar una suficient formalització de la manera d'atendre els alumnes sords. Aquest procés es concretà en el “Projecte d'Educació Bilingüe de Tres Pins” de 1998 que, en essència, es caracteritza per dos eixos:

- Educació Bilingüe: La LSC com a L1.
- Educació Conjunta: Agrupament dels alumnes en el nivell d'edat corresponent amb la mateixa referència curricular que la resta d'alumnes oïdors.

L'atenció als alumnes sords és el tret que caracteritza l'escola Tres Pins ja que impregna tots els àmbits de l'escola. És la diferència que ens diferencia de la resta d'escoles. És a dir, Tres Pins és una escola ordinària que en el treball diari amb els seus

alumnes incorpora l'atenció als alumnes sords amb la intenció que aquests alumnes puguin seguir la seva escolaritat de la mateixa manera que els seus companys.

La seva influència arriba a tots els àmbits: plantilla present en el centre (mestres i logopedes), complicitat i acceptació per part de les famílies, aspectes didàctics, aspectes d'organització escolar i pedagògica, atenció a la diversitat, gestió pedagògica dels mestres, coordinació pedagògica, gestió conjunta, relacions amb l'administració, monitoratge, és a dir, a l'escola en sí mateixa. Això hauria de requerir una singularitat, també, en la consideració de recursos que rebem de part de l'administració i, tot i que tenim un cert reconeixement i una dotació de recursos per a atendre els alumnes, cal que continuem treballant per a poder garantir la continuïtat del projecte.

Un element fonamental per a que sigui així, és que de l'existència de Tres Pins i de la seva oferta educativa, que enfoca l'atenció als alumnes sords des de la modalitat bilingüe, puguin tenir coneixement els potencials usuaris des de l'inici de la seva escolaritat i no com a recurs de recanvi davant del fracàs d'altres opcions.

L'orientació rigorosa i responsable a les famílies, i no únicament el dret a escollir centre, hauria d'estar integrat en el model d'orientació primerenca a les famílies d'alumnes sords.

Dos elements han de formar part dels recursos que haurem de demanar a l'administració superior que s'incorporin a l'escola per a cobrir la necessitat de disposar d'una LSC de la major qualitat:

- L'accés àgil i suficient a intèrprets per a atendre les necessitats del personal sord i a situacions que ho requereixin en les relacions de l'escola amb interlocutors externs sords.
- La incorporació a l'escola de personal sord docent i no docent que doni visibilitat a la LSC i permeti als alumnes sords disposar de suficients interlocutors nadius i models de sords adults.

En un altre context, també haurem d'incorporar la demanda d'intèrprets en la realització d'activitats pedagògiques externes específiques per part de les entitats organitzadores o de recursos perquè la mateixa escola pugui aportar-los.

2.4 – PAPER DEL DOCENT EN EL PROCÉS EDUCATIU

El procés educatiu està basat en la interacció entre docents i alumnes i, fruit d'aquesta interacció, ha de produir-se l'acte d'ensenyament-aprenentatge, però, des del punt de vista del mestre, la situació comporta altres elements que cal considerar i que apareixeran al llarg d'aquest document.

Correspon al mestre, en base als acords curriculars i metodològics establerts en l'escola, programar i planificar la seva intervenció educativa, fixar les activitats dels alumnes, avaluar-los i emetre els informes corresponents. Al mateix temps, en base a

la informació obtinguda d'aquest procés, haurà de regular la programació en aquells aspectes que ho puguin requerir. Però això és només una part, aquesta ha de complementar-se amb la necessària coordinació amb la resta de professorat i la participació en els diferents equips de treball i en els diferents aspectes que tenen a veure amb la gestió del centre.

Un altre àmbit de gran importància és la relació amb les famílies dels seus alumnes a les que haurà d'aportar tota la informació necessària perquè puguin realitzar un adequat seguiment del procés educatiu dels seus fills i puguin participar i col·laborar en els aspectes que ho puguin requerir. Es tracta, fonamentalment, d'aconseguir la seva complicitat en la cerca de l'objectiu comú.

Tot això requereix que cada mestre es trobi implicat i compromès en els principis que s'estableixen en el PEC i en la tasca comuna de l'escola. És fonamental que tots els membres del claustre aportin el seu esforç i la seva experiència a la millora de la tasca comuna. Això implica treball en equip i actitud dialogant i flexibilitat per a acceptar els punts de vista discrepants i arribar a acords.

2.5 – PAPER DELS ALUMNES EN EL PROCÉS EDUCATIU

L'altra columna del procés d'ensenyament aprenentatge és l'alumnat. Però al mateix temps requereix que no sigui un pur acte presencial. L'aprenentatge és un acte voluntari i, per tant, requereix aquesta disposició de l'alumne perquè es pugui produir. A l'escola li correspon fomentar la implicació i l'esforç de l'alumne en el seu procés educatiu. Cal que l'alumne entengui que és un ingredient molt important. Evidentment, en l'assoliment d'aquesta disposició, hi juga un paper fonamental el mestre i l'escola.

Els docents hem de treballar amb una metodologia flexible que faci que l'alumne sigui agent actiu del seu propi aprenentatge. Això no indica renunciar a cap recurs, sinó al contrari, implica disposar dels instruments apropiats per a ajudar a cada alumne segons les seves necessitats. L'atenció a les característiques individuals, a les diferències, és un instrument metodològic necessari.

L'alumne ha de veure i viure l'escola, sempre, com a un lloc en el què fan moltes activitats diferents relacionades totes elles amb la seva formació i la més important o prioritària, és assolir una bona formació acadèmica i personal. També l'alumne ha de percebre que atenem a tots els altres aspectes de la seva formació, aspectes com les relacions humanes, la socialització, etc.

Alguns alumnes, de vegades, presenten dificultats més o menys importants i més o menys permanents, al llarg de la seva vida escolar. Aquestes circumstàncies han de ser recollides per l'escola per tal de garantir que tots els alumnes, en la mesura de les seves possibilitats, desenvolupin al màxim les seves potencialitats.

Perquè els alumnes prenguin consciència de la importància de la seva actitud en relació al seu procés d'aprenentatge cal que els fem arribar l'interès que, per a la seva formació, té que vagin fent els aprenentatges que els proposem o que ells mateixos proposen.

Així doncs, interès i esforç són dos dels elements rellevants en aquesta aventura i en aquest procés és de cabdal importància la intervenció dels mestres i la metodologia.

2.6 – METODOLOGIA

Per a l'assoliment i el desenvolupament del que es diu en els punts anteriors, cal explicitar el marc metodològic en el qual fonamentem la nostra intervenció educativa. Igualment s'ha d'indicar que, en cap cas, les definicions que es plantegen les fem des de una perspectiva dogmàtica de certs postulats; més aviat hem de seguir els plantejaments que indiquen que són les metodologies les que s'han d'adaptar als alumnes i no els alumnes a les metodologies.

Partim de l'obvietat que aquest Projecte Educatiu l'estem aprovant el 2016 i que, per tant, determinades pràctiques educatives no es produeixen en les escoles, al menys en la nostra.

La metodologia, com a declaració global en el Projecte Educatiu, té com a objectiu explicitar els referents que compartim sobre com aprenen els alumnes i, per tant com els mestres hem de planificar la nostra feina i quins aspectes són importants perquè els alumnes adquireixin la formació que considerem adequada per als ciutadans futurs, és a dir perquè assoleixin els objectius que proposem.

A l'escola municipal Tres Pins optem per una metodologia que tingui en compte la importància crucial del paper dels alumnes en el seu procés d'aprenentatge i la dels mestres com a agents que guiem aquest procés, que facilitem les situacions, que aportem la nostra experiència i els nostres coneixements consensuats en l'equip docent.

L'estratègia metodològica adquireix matisos diferents al llarg de l'etapa de l'educació obligatòria, d'acord amb els objectius que pretenguem assolir, amb les característiques de l'alumnat, del període evolutiu en que es trobi cada nen o nena, i amb l'entorn.

Aprendre no és només adquisició de coneixements, sinó, també, el desenvolupament de la capacitat d'utilitzar-los. És molt important prendre com a punt de partida, d'una banda, els coneixements que ja té l'alumnat i, d'una altra, fer referència a dubtes i problemes rellevants, i a situacions que tinguin, personalment i socialment, sentit per a qui aprèn.

Cal provocar la participació dels alumnes, oferint un aprenentatge globalitzat basat en la interdisciplinarietat, que impliqui que el nou aprenentatge es relacioni amb allò que

l'alumne/a ja sap o bé amb possibilitat d'ésser relacionat amb aprenentatges posteriors. Considerem fonamental la relació dels aprenentatges amb la realitat dels infants.

Els seus coneixements han de ser el resultat de les seves pròpies experiències. Creant successives situacions on el nen/a pugui realitzar aquesta experimentació, ajudant-lo a delimitar les dificultats, a descobrir i apreciar les possibles solucions.

Es tracta doncs de desenvolupar la intel·ligència dels alumnes, i per tant la capacitat de resoldre problemes.

El nostre paper com a mestres és el d'incentivar els alumnes, dinamitzar el seu treball i observar la seva evolució en tot aquest procés d'ensenyament-aprenentatge.

Fonamentem la nostra metodologia en:

- L'ensenyament en la diversitat. Procurant donar en tot moment un tractament personalitzat al màxim, contemplant el moment maduratiu en que es troba l'alumne.
- Entendre que en la societat de la informació i el coneixement, els mestres hem d'educar els nostres alumnes per a l'aprofitament dels recursos que les tecnologies ens ofereixen.
- Donar molta importància a l'aprenentatge de les llengües com a vehicle d'interacció. A més del català i el castellà, com a llengües d'ús vehicular, donem especial importància a l'anglès i l'aprenentatge de la LSC.
- El desenvolupament integral mitjançant els diferents àmbits expressius: expressió corporal, expressió musical, expressió oral, expressió escrita i expressió artística.
- L'increment de l'autonomia de l'alumne i el treball en equip.
- Potenciar la participació dels alumnes en els diferents àmbits de l'escola i en el seu propi procés educatiu.

La metodologia que aquí descrivim busca una educació integral per afavorir el desenvolupament emocional i afectiu, físic i motor, social i cognitiu dels nens i nenes. Busquem que fomenti que els nostres alumnes pensin millor, per sí mateixos i des d'una perspectiva democràtica, per a millorar la seva capacitat de judici i formar així ciutadans que puguin parlar i pensar raonablement i que, en conseqüència, siguin més creatius i més lliures. És per això que treballem l'argumentació com a forma de raonament per poder garantir la capacitat d'acceptació de postures diverses i divergents, així com el reconeixement i el respecte a les diverses alternatives. Propiciarem aquelles pràctiques que privilegïn l'exercici de la convivència.

La metodologia que adoptem fomenta les actituds positives vers els aprenentatges, tot estimulant la curiositat, l'observació de l'entorn i l'interès per la descoberta que esdevé el punt de partida i la base perquè els nens i les nenes desenvolupin el gust per aprendre, aprofitant les mil curiositats que tenen els nens i les nenes per ajudar-los a investigar, a aprendre, a desenvolupar la pròpia capacitat de pensar. Busquem que els

nostres alumnes vagin construint la seva personalitat i el coneixement del món que els envolta a través de l'experimentació i la manipulació de diferents materials, així com la interrelació que estableix amb els seus iguals i els adults que en tenen cura. Volem que siguin protagonistes dels seus propis aprenentatges.

Mitjançant la resolució dels conflictes, el treball de les emocions i les relacions en un ambient tranquil i distés, ajudem els alumnes a que se sentin bé, a gust, acollits i estimats i així desenvolupin actituds de solidaritat, empatia, responsabilitat i respecte.

Considerem que en els primers anys el joc és una activitat d'aprenentatge bàsica per al desenvolupament dels petits. Jugant, tant a l'interior com a l'exterior, dins d'un ambient de tranquil·litat i respecte vers la pròpia iniciativa i necessitats de cadascun, es desenvolupa la imaginació, la creativitat, el raonament, l'observació, imiten rols i aprenen convencions socials; en definitiva, aprenen a entendre i a situar-se en el món.

Fomentem la interacció entre els iguals i entre nens i nenes de diferents edats. Els tallers són una de les oportunitats d'aprenentatge on els més petits, els mitjans i els més grans estableixen una relació on tots aprenen de tots. Aquesta manera de treballar ens permet desenvolupar un treball més adaptat a cadascun.

Partim dels coneixements previs ja que és important conèixer quines idees té cada alumne, quins procediments i estratègies utilitza per aprendre i quines ha d'adquirir per avançar.

Plantegem propostes significatives en la mesura que és fonamental la relació entre els aprenentatges i la vida. Els alumnes han de trobar sentit en allò que fan i en la relació amb la seva realitat i la seva experiència quotidiana. Hem de propiciar la interconnexió de matèries al voltant de nuclis temàtics complexos i atractius. Això afavorirà que incorporin l'esforç com a element necessari del seu procés d'aprenentatge. Al mateix temps oferirem l'ajut necessari de manera que en cada situació concreta, l'alumne faci el que sigui capaç de fer ell sol i el que pot fer amb ajut, exigint quan cal i ajudant quan ho necessiti per avançar. Volem que els nostres alumnes sentin satisfacció pel treball ben fet, pretenem que cada alumne desenvolupi el màxim les seves capacitats intel·lectuals i humanes.

Incorporarem el treball per projectes que permet als nens i a les nenes explorar les seves àrees d'interès dins del marc d'un currículum establert. Possibilitem el treball en forma de contextos on es potencia el raonament lògic, la creativitat i l'expressió oral, de manera cooperativa, participativa i engrescadora i oferint propostes obertes on tots puguin construir saber i on càpiguen tots els diversos nivells.

Afavorirem l'autonomia i el treball en equip on la participació de tots és imprescindible en la consecució de petits reptes. Totes les aportacions són acceptades, no hi ha una única solució i és col·laborant amb el grup que ens enriqueim i anem construint nous coneixements. La participació i la implicació en el treball, afavoreix actituds de

valoració dels altres, aprendre d'ells, desenvolupant una actitud empàtica i sentit de la responsabilitat.

Entenem l'ensenyament en la diversitat com una manera enriquidora d'entendre l'educació, que fomenta la tolerància el respecte i la convivència i que permet ajudar a desenvolupar les pròpies possibilitats, contemplant les aptituds i ritmes de cada alumne, a partir del coneixement, l'acceptació i el respecte per les diferències individuals de cadascun. És important respectar el propi ritme i temps.

En aquest plantejament, el paper dels mestres és el d'acompanyar el procés d'aprenentatge i creixement dels nens i nenes.

Ens apropem al seu pensament i partim d'ell per avançar. Els encoratgem, els recolzem, els donem confiança en sí mateixos i valorem amb justícia el seu esforç.

Som protagonistes actius dels aprenentatges dels nostres alumnes. Decidim què ensenyar, els continguts, els materials, l'organització de l'aula, l'organització del treball i l'activitat, l'avaluació, etc. Per tant hem de tenir clar què és el que els nostres alumnes han d'aprendre a partir del respecte a la funció del seu propi paper en els aprenentatges. Això porta a que planifiquem i organitzem els continguts, també activitats significatives, que permetin la reflexió; obertes, que puguin ser abordades per tots els alumnes, tenint en compte la diversitat i admetent i fomentant respostes personals variades. Els oferim els materials físics i mentals que necessiten per resoldre amb èxit un problema; també l'ajut que necessitin, ni més ni menys. Tot això en base al principi que estableix la necessitat del protagonisme dels alumnes en el seu propi aprenentatge.

En la planificació de la feina farem servir materials diversos, des dels que es troben en la vida quotidiana dels nens i nenes, com joguines, materials didàctics, contes, diaris, revistes en els primers cursos; fins a materials pedagògics estandarditzats i llibres de text en els superiors. Tot en funció de la planificació, el context i les necessitats.

2.7 – INDICADORS D'AVALUACIÓ

Per a avaluar l'adequació i eficàcia del Projecte Educatiu de Centre i veure si respon a les necessitats del centre cal procedir a la seva avaluació. La metodologia que proposa la LEC per fer-ho es basa en els indicadors. Es tracta de definir una sèrie d'indicadors que siguin rellevants i significatius per a avaluar els objectius que es defineixen en el Projecte Educatiu.

En la mesura que l'objectiu principal està vinculat al nivell assolit pels alumnes, els indicadors referits hauran d'estar relacionats al rendiment dels alumnes i als seus resultats en avaluacions internes i externes.

INDICADOR 1: Comparativa dels resultats acadèmics dels grups obtinguts en les qualificacions de final de curs.

INDICADOR 2: Comparativa dels resultats obtinguts pels alumnes de 6è en l'avaluació de les competències bàsiques.

INDICADOR 3: Comparativa dels resultats obtinguts pels alumnes de 3r en l'avaluació diagnòstica.

INDICADOR 4: Evolució de la quantitat d'alumnes que es troben el en 20% de qualificacions més baixes.

3 – CONTEXT, DESCRIPCIÓ, HISTÒRIA

3.1-DESCRIPCIÓ I CONTEXT

L'escola, denominació que reben els centres docents públics d'educació infantil i primària a partir de la publicació de la LEC en 2009, municipal Tres Pins, ocupa l'edifici situat en el districte de Sants-Montjuïc, en el carrer Tres Pins, 28, a Montjuïc, entre l'Estadi Olímpic i la Fundació Miró. L'edifici consta de 5 plantes, que fa uns anys havíem compartit amb el CREDAC "Pere Barnils" i ara ho fa amb l'institut "Rubió i Tudurí".

La nostra zona prioritària d'influència és el barri de Poble Sec i el barri de la Font de la Guatlla, d'on prové majoritàriament la població ordinària del centre.

Aquesta ubicació també singularitza a Tres Pins: No hi ha zona habitada en el contorn immediat i per arribar a l'escola cal fer un desplaçament no gaire còmode. Aquesta és una de les raons per les quals es presenta un altre dels fets diferencials: l'horari. Estar en aquest emplaçament fa difícil que els alumnes puguin anar a casa a dinar al migdia i tornar. Això fa que fer la jornada lectiva de 9 a 14 permeti que els que ho vulguin puguin marxar a casa sense haver de tornar a pujar. El professorat desenvolupa el seu horari lectiu en coincidència amb els alumnes llevat de l'organització d'intervenció lectiva en horari extracurricular. Per la seva part els alumnes, que majoritàriament acaben la seva jornada escolar a les 16:30, dinen i realitzen activitats i tallers organitzats pels monitors i amb la supervisió de l'equip directiu.

L'edifici té cinc plantes, una de les quals, la primera, com es cita abans, la compartim amb l'institut "Rubió i Tudurí" que ha instal·lat aquí una ampliació del seu centre. La resta de l'edifici l'ocupa l'escola i disposem de les aules ordinàries, les especials i les de suport, les de treball individual; així com els espais de coordinació de mestres, logopedes i monitors. A tot això cal afegir els patis, un d'ells, el de primària, amb dues pistes de joc i un magnífic bosc.

Els espais són suficients encara que la procedència originària fa que haguem proposat la reorganització d'algunes zones per a fer-les més funcionals. És un assumpte pendent que, donades les circumstàncies i prioritats actuals, haurà d'esperar temps millors. Tot i això res impedeix fer les demandes oportunes i treballar sobre alternatives.

3.2-REFERENTS HISTÒRICS

L'escola municipal Tres Pins neix el curs 1984-1985, com a conseqüència d'un llarg procés pedagògic que té per fil conductor la normalització de l'ensenyament de l'alumnat sord. L'obertura de l'escola es produeix dins del procés de transformació de l'anomenat Centre Municipal Fonoaudiològic ("Fono"), centre específic per a l'educació d'alumnat sord.

L'edifici del Centre Municipal Fonoaudiològic, que és l'actual de Tres Pins, es va inaugurar l'any 1970, però l'atenció als nens sords per part de l'Ajuntament de Barcelona arrenca fa més de 200 anys. Les experiències en l'educació dels infants sords han tingut en comú al llarg de la història que s'han desplegat en l'àmbit de l'educació especial i, per tant, el currículum que s'hi desenvolupava era diferent del de les escoles ordinàries. També, l'abordatge educatiu es feia exclusivament en llengua oral. La llengua de signes, si bé es tolerava en determinades èpoques com a mitjà de comunicació entre els alumnes sords, no estava considerada com a tal llengua.

El "Fono", en els primers anys, acull els alumnes d'arreu de la ciutat i rodalies en règim d'educació especial des del moment del diagnòstic, 3-4 anys fins als 17-18 anys. A finals dels anys 70, i dins del corrent innovador que qüestiona l'ensenyament especial, el professorat del centre impulsa una reforma de plantejaments que tenia com a objectius la integració escolar i la normalització acadèmica de l'alumnat sord.

En aquesta línia, l'administració educativa municipal endega, a començaments dels anys 80, un procés de transformació del Centre Municipal Fonoaudiològic a una escola d'integració i apareix la idea de transformar l'escola especial, "el Fono", en una escola ordinària d'integració preferent de sords, "Tres Pins", obrint matrícula als nens oïdors del barri.

Quan neix Tres Pins, l'escola estava formada per:

- Una classe de Parvulari 4 anys, una de Parvulari 5 anys i una de 1r d'EGB; cadascuna d'elles amb 25 alumnes, dels quals un o dos eren sords,
- Unes 10 aules específiques, formades per entre 6 i 9 alumnes sords que cursaven diferents nivells de l'EGB adaptada.

En la pràctica, les classes d'integració i les aules específiques s'articulaven com dues escoles que convivia en un mateix edifici. La llengua vehicular utilitzada pels alumnes sords era la llengua oral, catalana en les classes d'integració, i castellana a les aules específiques. La llengua de signes, a la què encara s'anomenava "llenguatge mímic", era tolerada com a mitjà de comunicació entre els nois i noies de les aules específiques.

Els alumnes sords integrats estaven amb el mestre tutor durant la major part de la jornada escolar. L'atenció específica a les seves necessitats educatives es limitava a la dedicació d'una hora diària de treball de llengua oral, a càrrec del logopeda.

La modalitat educativa descrita anteriorment, comença a ser qüestionada per mestres i logopedes de Tres Pins en els espais comuns de reflexió, coordinació i formació. En aquests espais, s'analitzen les necessitats educatives de l'alumnat sord i es promou un model educatiu de caràcter constructivista. Tant en les aules d'educació especial com en les d'integració es constata un lent desenvolupament de la llengua oral dels alumnes i un alt grau de desinformació, que comportava un accés lent i deficitari al currículum.

Partint d'aquesta situació, un grup de professionals inicia la introducció de signes en el seu treball amb els nens sords. La hipòtesi de treball era que una modalitat comunicativa signada permetria normalitzar la situació educativa dels alumnes sords ja que els donaria opció a poder participar, interactuar de manera natural, copsar la informació i els continguts escolars i generar llenguatge espontàniament. Les primeres experiències es desenvolupen en les aules específiques on les problemàtiques abans esmentades eren més evidents.

La competència en llengua de signes dels docents implicats era, aleshores, molt baixa; sabien el que els propis nens els ensenyaven i, a més, es va començar a aplicar en modalitat bimodal. La incorporació del codi signat va tenir efectes positius que estimularen l'ampliació i consolidació dels aprenentatges. Des del primer moment va permetre que la relació entre els nois, i entre els nois i els docents, evolucionés de manera positiva i enriquidora. Quant als aprenentatges, en l'àmbit escolar, a les classes, va aparèixer un gran interès per aprendre donat que la modalitat signada permetia una major comprensió i adquisició dels continguts del currículum, en percentatge superior que en anteriors enfocaments. Va créixer el respecte i la interrelació amb els companys oïdors, els quals van redescobrir uns companys que aprenien les mateixes coses que ells, però mitjançant una modalitat comunicativa diferent.

La creixent formació en llengua de signes dels professionals i, sobre tot, la coordinació amb professionals sords, ens va fer adonar que el bimodal era, possiblement, una estratègia útil en determinades situacions d'aprenentatge de la llengua parlada i de la llengua escrita. No és, però, una llengua, i en aquest sentit no resolva molts dels aspectes plantejats en la nostra primera hipòtesi de treball en la què postulàvem la importància de l'adquisició primerenca d'una primera llengua de comunicació i representació.

Així pren força el concepte d'educació bilingüe, l'ensenyament-aprenentatge de la llengua de signes i de la llengua oral, però no usant-les simultàniament. A l'escola augmenta el nombre d'alumnes atesos en modalitat signada i el nombre d'hores lectives de la docent sorda. També, s'incrementa l'abordatge curricular des de la LSC i es consolida la figura logopeda-mestre de sords que interpreta i adapta els continguts del currículum.

A finals del curs 1993-94, el CREDAC elabora una proposta de concentració i agrupament d'alumnes sords en diverses escoles públiques de Barcelona. L'escola Tres Pins atindrà l'alumnat sord que s'orienti cap a l'escolarització bilingüe, en règim d'integració. Amb aquest disseny organitzatiu inicial, el setembre de 1994 es creen dos agrupaments de 4 alumnes sords cada un, un a la classe de Parvulari 3 anys i l'altre a la classe de 1r de Primària.

En els següents cursos augmentaran els agrupaments i s'ampliaran els ja existents. És el començament d'una nova etapa educativa a l'Escola Municipal Tres Pins caracteritzada per la recerca de respostes didàctiques i organitzatives en el camí de consolidar i millorar l'oferta pedagògica de l'escola bilingüe.

Fins el curs 1994-95, l'escola és un servei del CREDAC i la gestió administrativa està sota la seva competència. A partir d'aquest curs, amb el canvis normatius que representa la LOPEG, l'escola pren l'entitat pròpia d'un centre educatiu ordinari passant, per tant, a responsabilitzar-se de la gestió administrativa i econòmica de la mateixa manera que qualsevol centre públic. A partir d'aquell moment l'escola passa a dependència directa de l'IMEB (Institut Municipal d'Educació de Barcelona, responsable, llavors, de la gestió de les escoles municipals). El següent canvi estructural es produeix quan, en 2010, es constitueix el Consorci d'Educació de Barcelona (CEB) que té com a missió la gestió de tota la xarxa pública d'educació de la ciutat de Barcelona.

Malgrat les intencions inicials i els avenços en la gestió unificada dels centres de la ciutat, es mantenen diferències en alguns aspectes degut a que la normativa pròpia que afecta a les escoles del Departament d'Ensenyament no són, automàticament aplicables als centres municipals i, al mateix temps, es continuen vigents certes singularitats que afecten al personal municipal.

En el curs 1998-99 s'estructura l'actual organització del sistema educatiu que estableix que els centres d'educació infantil i de primària acullen els alumnes fins a 6è, és a dir fins els 12 anys, a partir de quan passen a l'educació secundària. Per a completar l'origen de l'estructura actual de l'educació primària cal citar que és en 1988 quan es va traslladar a les escoles el nivell corresponent als alumnes de 3 anys. En aquella època l'educació primària era fins a 8è.

3.3-CONTEXT SOCIOCULTURAL

Fins a l'actualitat s'han mantingut una sèrie d'aspectes que han caracteritzat l'alumnat de l'escola i de les famílies. No tenim garantia que això continuï de la mateixa manera en el futur, donat que les variables sobre les que aquí ens referim són molt sensibles a factors difícilment controlables, però farem constar alguns elements que poden ser útils per a conèixer, si més no, la realitat de l'escola en el moment de redacció del present PEC, en 2016.

Els alumnes de Tres Pins i les seves famílies provenen, fins ara, majoritàriament, del Poble Sec i la Font de la Guatlla, una mica més del 70% i un 20% d'altres zones de la ciutat. La resta de fora de Barcelona, principalment sords i germans de sords. Del total de sords, un percentatge proper al 50% procedeix de fora de la ciutat de Barcelona ja que el nostre centre és l'únic que ofereix una atenció en règim d'educació conjunta

organitzats en agrupaments dins les classes i amb modalitat comunicativa bilingüe i, a més disposa d'una, relativament alta, concentració d'alumnes sords.

Tots aquests elements i la ubicació de l'escola ens porta a pensar que les famílies que matriculen als seus fills a Tres Pins tenen una clara voluntat que aquest sigui el seu centre d'escolarització.

En període de preinscripció acostumem a rebre un alt interès per conèixer l'escola amb molta presència en les jornades de presentació del centre i, sovint, salvant l'efecte pèndul consistent en què després d'un any d'alta preinscripció segueix una tendència a la seva disminució, acostumem a cobrir l'oferta de places.

El nivell de convivència general és satisfactori i quan apareixen els inevitables incidents, fins ara, s'han canalitzat de forma dialogada.

El tipus de famílies que vénen a l'escola són diverses, sense una tipologia determinada. Darrerament han augmentat les d'origen estranger, provinents de la Comunitat Europea i les que en elles un dels cònjuges és estranger; aquestes són famílies incorporades amb normalitat a la societat barcelonina que inicien l'escolarització dels seus fills a P3. És una immigració que té a veure amb moviments de població dins de l'UE i en la què s'observa la tendència a concentrar-se en determinats sectors de la ciutat i a fer circular informació en relació a l'atenció als fills. Són famílies amb situació socioeconòmica més o menys normalitzada. La disposició per a l'ús del català és alta encara que ells no el facin servir ordinàriament. Tot això indica que l'escola ha de mantenir en relació al català una planificació adaptada a la normativa vigent i que no cal proposar polítiques d'immersió específiques i generalitzades.

Les famílies que porten els seus fills a l'escola ho fan, la gran majoria, pel que coneixen de l'escola, pel projecte, per la seva història, per allò que és estable, pel que ens ha donat prestigi. Vénen per la imatge que tenen, que s'han format, del que ofereix el centre, i això és el que volen pels seus fills.

En general cal dir que els pares donen importància al projecte d'educació conjunta des del punt de vista de la resta dels alumnes pels avantatges que això els reporta, com, per exemple, el valor que la convivència amb alumnes sords els aporta.

Les famílies dels infants sords són les que aposten per la llengua de signes i algunes d'elles tenen un o els dos progenitors sords. Aquest fet requerirà que estiguem atents a oferir el servei d'interpret quan participen en reunions convocades per l'escola.

En l'aspecte socioeconòmic apareixen indicadors de certa estabilitat: la quantitat de beques demanades, els impagats i la demanda d'ajudes específiques. Tots aquests indicadors es mantenen en valors moderats tot i que, en el context actual, algunes famílies han patit i pateixen dificultats notables que normalment reben l'ajuda i la solidaritat de la resta de famílies.

Altra característica de la majoria dels alumnes és han estat escolaritzats en els seus primers anys en centres educatius.

Per altra banda, de vegades, al llarg del curs, es produeixen algunes incorporacions d'alumnes sords i oïdors que impliquen ampliació de ràtio. Aquesta incorporació està relacionada amb canvis en l'orientació de l'atenció escolar.

Quant a famílies nouvingudes d'incorporació immediata, en moments diferents de l'inici del curs (matrícula viva) i inscrits en cursos diferents a P3, és, actualment, poc rellevant.

4 – RECURSOS PERSONALS

Desenvolupar la tasca que aquí presentem i assolir els objectius plantejats requereix, en el marc d'una escola ordinària, organitzar una estructura i incorporar els recursos humans oportuns.

L'escola Tres Pins, igual que la resta de centres d'educació infantil i primària, compta amb una plantilla aportada per l'administració de 14,5 mestres. A més, donada la singularitat del projecte, està dotada d'una plaça més en base al desenvolupament d'un projecte singular, el Projecte d'Educació Bilingüe, és a dir 15,5 mestres. A aquesta plantilla s'ha d'afegir una plaça de Tècnic d'Educació Infantil, una d'auxiliar administratiu i una de subaltern.

Pel desenvolupament del Projecte d'Educació Bilingüe, el CREDAC, com a responsable de l'atenció als alumnes sords, destina de manera estable una dotació d'aproximadament, 9 logopedes. Aquesta xifra es concreta cada curs en funció dels alumnes sords inscrits a l'escola i del que està fixat pel "Marc d'acords per a l'actuació conjunta" de 2009.

A més de la resta de personal de neteja i cuina, que depenen de les empreses responsables del servei, tenim l'equip de monitors i les vetlladores. L'equip de monitors són els responsables de la franja horària destinada al menjador i als tallers de la tarda. Aquest equip està format, sota la responsabilitat conjunta d'una coordinadora, per monitors provinents de l'empresa encarregada del servei de menjador, que és contractada per l'AMPA, i per tres monitors que aporta el CEB per a l'atenció dels alumnes sords. En els requisits per a formar part d'aquest equip està el disposar d'un nivell de domini suficient de la LSC per tal que l'alumnat sord pugui accedir en igualtat de condicions a les activitats a la franja horària de la tarda. Tots ells estan organitzats com un únic equip i l'Equip Directiu del centre participa en la correcta gestió de les seves funcions. Un document específic i els contractes amb les empreses regulen les seves funcions.

Pel que fa a les vetlladores, cada curs, en funció de les necessitats del centre i segons els criteris establerts pel CEB, es dota al centre d'una quantitat d'hores per a atendre determinats alumnes en horari lectiu en funció de les seves característiques individuals.

Per últim, el CEB dota a Tres Pins de cinc hores setmanals d'una assessora sorda que desenvolupa la seva tasca per a donar suport a les logopedes en l'atenció als alumnes sords. Aquest suport té relació amb l'enriquiment de la presència de la LSC en la vida acadèmica del centre i permet que els alumnes sords disposin de més situacions d'intercanvi amb persones altament competents en LSC.

Amb les precisions que recull el Projecte d'Educació Bilingüe, la competència en LSC ha de ser present en tots els docents que desenvolupen la seva tasca a Tres Pins. De tota

manera, les dificultats administratives que comporta aquesta exigència implica que cal acordar amb l'administració educativa una fórmula que reculli les necessitats del centre per a poder desenvolupar la tasca que planteja aquest PEC.

En la mesura que els citats recursos no depenen directament de l'escola, tot i que la responsabilitat correspon a la direcció del centre en el seu correcte funcionament, cal veure si estan gestionats de la millor manera possible. Per tant s'ha de realitzar una anàlisi rigorosa per tal d'optimitzar-los i establir una normativa adient que permeti un adequat desenvolupament. No es tracta, per tant, només, de la quantitat de recursos, sinó, també, de les possibilitats de la seva gestió.

A més de l'equip docent, l'escola està dotada amb el personal d'administració i serveis amb funcions clarament delimitades i que són de gran importància en el funcionament del centre: La TEI, quant al suport en el parvulari; l'auxiliar administrativa, atenent les demandes de les famílies i donant suport a l'equip directiu i als mestres i la conserge, com a primera receptora de les demandes que rep el centre i donant suport a l'equip directiu i als mestres. En tant que membres de la comunitat educativa, considerem que les seves tasques, sobre tot en relació als alumnes, també són educatives i cal que des d'aquest punt de vista actuïn, per això hem d'afavorir que comparteixin el projecte educatiu de l'escola. La particular dependència administrativa i el sistema de dotació fa que sigui difícil disposar d'un servei eficient.

4.1-EQUIP DOCENT

L'article 28 de la LEC referit a la funció docent diu: " Els mestres i els professors són els professionals que exerceixen la responsabilitat principal del procés educatiu i l'autoritat que se'n desprèn. Aquesta responsabilitat, en el marc definit per l'article 104, inclou la transmissió de coneixements, destreses i valors" i, afegeix, "el professorat ocupa la posició preeminent en l'exercici de les seves funcions docents, en que gaudeix d'autonomia, dins els límits que determina la legislació i en el marc del Projecte Educatiu".

En aquest apartat tractarem sobre el personal que treballa a Tres Pins, fent principal incidència en el personal docent i, especialment, en mestres i logopedes.

Hem de deixar constància que per al bon desenvolupament d'aquest Projecte Educatiu és necessari que comptem amb un equip humà cohesionat, que compartim el principis que plasmem en aquest document, disposats a treballar amb la resta de professionals els nostres punts de vista i a arribar acords i respectar-los per a la bona marxa del centre en un ambient de cordialitat i diàleg, establint el treball en equip com a instrument. En aquesta mateixa direcció, perquè això pugui donar-se cal que un dels objectius de la institució sigui, sense abandonar les obligacions i les responsabilitats, el benestar de tots i cada un dels membres de l'equip.

A efectes organitzatius interns, i així ho volem deixar reflectit en aquest document, malgrat les diferències a efectes administratius (categoria laboral, definició de responsabilitats normatives, etc.) per pertànyer a una diferent estructura (centres docents, els mestres; serveis educatius, els logopedes), manifestem que mestres i logopedes formen part del claustre del centre i, al marge de les diferències, ens reconeixem amb les mateixes funcions quant al desenvolupament del Projecte Bilingüe. Les NOFC vigents recullen les especificitats d'aquestes funcions.

Un dels primers enunciats que acceptem és que tots els que treballem a Tres Pins, des de les diverses funcions i responsabilitats, hem d'acceptar i complir els acords recollits en aquest Projecte Educatiu i que qui s'incorpori a la plantilla ha d'ajustar-se al perfil professional que es defineixi en aquest PEC quant a competències i compromisos.

El Projecte Tres Pins que s'ha desenvolupat en els darrers anys i que aquí es sistematitza, recull una sèrie de singularitats que van des del Projecte Bilingüe a les colònies o a l'estructura de l'horari. Algunes de les singularitats tenen implicacions concretes que cal garantir per part de tots els que hi formem part, tot i que, evidentment, circumstàncies personals puguin requerir flexibilitat en els compromisos.

Els diferents aspectes específics de l'escola són especialment rellevants i cal garantir-los per a assegurar la continuïtat de l'oferta que es realitza a les famílies que inscriuen els seus fills en el nostre centre.

La necessària competència en LSC per part de les logopedes per a desenvolupar de manera satisfactòria la seva tasca implica acreditar el nivell 4, o superior com a condició "*sine qua non*" per a formar part de l'equip de logopedes adscrites pel CREDAC a l'escola. En cas de dificultat, quan calgui qualsevol tipus de substitució o relleu, per a trobar qui tingui el perfil citat es plantejarà l'adequació dels mecanismes de captació de personal per a facilitar-ho. Respecte dels mestres, caldrà que un percentatge ampli de la plantilla, o de cada un dels cicles, acreditin un nivell que els permeti interactuar amb els alumnes amb suficient agilitat i haurem de tendir a que equiparin el seu nivell de LSC al de les logopedes.

Sobre la participació en les colònies i sortides pedagògiques els mestres i logopedes garantiran, sense perjudicar el normal funcionament de les activitats escolars, que aquestes es puguin desenvolupar tal com queda recollit en aquest Projecte Educatiu i es limitarà l'accés a Tres Pins d'aquells docents que no acceptin el compromís.

4.2-FORMACIÓ DEL PROFESSORAT

Per al bon desenvolupament de la tasca docent cal una bona formació del professorat. La LEC diu que la formació permanent té per objectiu actualitzar la qualificació professional, millorar les pràctiques educatives, especialment en relació al Projecte Educatiu de cada centre, i millorar la seva gestió i afegeix que la formació permanent

constitueix un dret i un deure del professorat, i és alhora una responsabilitat de l'Administració.

Per a poder coordinar el treball de l'equip és necessari que es comparteixin una sèrie d'enfocs en relació a l'educació, sense que això representi cap mena de monolitisme pedagògic. Es tracta de detectar aquells aspectes de la pràctica educativa que requereixen un procés de reflexió conjunt que permetin arribar a acords sobre la manera d'enfocar els principis comuns que ha de tenir la pràctica educativa de l'escola.

En la mesura que la formació amb la que ens incorporem els mestres i logopedes al centre és diversa, convé establir línies estratègiques comunes i consensuades per a la formació.

Per la seva banda, l'article 77 de la LEC diu: *"Els criteris pedagògics del projecte educatiu de cada centre regeixen i orienten l'exercici professional de tot el personal que, permanentment o ocasionalment, hi treballa. Els centres han d'establir mesures i instruments d'acollida o de formació per tal de facilitar als nous docents el coneixement del projecte educatiu i la pertinent adaptació de llur exercici professional."*

Aquesta formació té els següents àmbits de desenvolupament:

- Acolliment i tutoria: Aquesta és la primera mesura que hem de prendre en el moment que s'incorpora algun nou docent a l'escola i té com a objectiu aportar-li la informació necessària perquè pugui desenvolupar la seva feina en el centre seguint els plantejaments vigents. El desenvolupament d'aquesta tasca, la funció de tutoria ha de ser compartida per tot el personal, però la responsabilitat ha de centrar-se en algun docent que disposi dels elements necessaris per a desenvolupar-la. A més, cal la realització d'un seguiment i supervisió sistemàtic, al menys, durant el primer curs. Equivalent a aquesta proposta ha de ser l'acollida als mestres que, transitòriament, a més o menys permanència, realitzen substitucions.
- Autoformació de centre: A iniciativa del claustre es decideix seguir un procés de formació conjunta en que és algun dels docents del centre qui lidera la formació en funció dels seus coneixements.
- Acord conjunt del claustre per a la realització d'una formació en funció de les línies de treball acordades pel claustre en el Pla de Formació de Centre.
- Formació proposada o aportada per l'administració i escollida individualment en base a línies de treball relacionades amb el treball a Tres Pins.
- Formació personal en funció dels interessos personals.

Per a poder concretar en cada moment les necessitats formatives, cal que el claustre aprovi el corresponent "Projecte de Formació de Centre" en el qual han de ser identificades les necessitats formatives que convé desenvolupar per a afrontar els projectes pedagògics.

Un element molt rellevant en la planificació de la formació és, i haurà de ser, la formació inicial i continua en LSC per a mestres i logopedes.

5 – OBJECTIUS PEDAGÒGICS

5.1-ASPECTES GENERALS

Per a desenvolupar la nostra tasca pedagògica hem de definir el objectius que volem assolir en l'àmbit de les diferents matèries, tant en allò que refereix als continguts com en les competències bàsiques.

És en el Projecte Curricular de Centre que s'han de recollir els objectius i on s'ha de concretar què hem d'ensenyar, quan i com i la seva avaluació.

Aquesta serà la propera tasca que haurà de desenvolupar el claustre de Tres Pins. Les noves orientacions sobre la programació per competències així ho demanda.

De tota manera, en aquest apartat es tracta de definir, en base a la situació actual, quines són les prioritats estratègiques que ens proposem.

Les dades dels resultats acadèmics i de les competències bàsiques ofereixen uns resultats prou satisfactoris i ens permeten pensar que hem de seguir la línia que portem i, en la mesura del possible, millorar, però hi ha una sèrie d'aspectes que van apareixent que els hauríem de situar com a prioritats i dedicar la nostra atenció.

Establir aquestes prioritats requereix definir-les clarament, planificar la intervenció i trobar la manera de comprovar l'eficàcia de les accions.

En els darrers temps hem començat, de manera poc formalitzada, un programa relacionat amb la millora de la lectura i que hauríem de definir millor per a coordinar-lo adequadament i veure els resultats. De la mateixa manera, hem començat un treball per a detectar i intervenir en els possibles casos d'assetjament. Hem d'incorporar aquest important aspecte al treball habitual de les classes.

És a dir, no es tracta de treballar sobre àmbits curriculars clàssics, sinó incorporar les relacions entre els alumnes, els aspectes emocionals i la interdisciplinarietat.

Treballar amb la voluntat d'incorporar a la pràctica docent i al procés d'ensenyament-aprenentatge dels recursos tecnològics dels que disposem. És a dir fer-los servir per a aprendre a treballar amb ells i fer-los servir per a aprendre'n.

5.2- OBJECTIUS ACADÈMICS

- Que els alumnes assoleixin el més alt, segons les seves possibilitats, rendiment acadèmic.
- Que els alumnes assoleixin un bon nivell de lectura, d'escriptura i de la resta de competències bàsiques.
- Que els alumnes desenvolupin la seva sensibilitat respecte les àrees artístiques.

- Que els alumnes gaudeixin de la vida escolar i puguin desenvolupar-la en un ambient favorable i de tranquil·litat.
- Que els alumnes que puguin presentar alguna dificultat en el seu procés d'aprenentatge rebin, en funció de la disponibilitat que tinguem, l'atenció adequada i es realitzin les adaptacions pertinents perquè assoleixin la seva màxima competència en les diferents àrees.
- Que els alumnes adquireixen els hàbits de treball adequats a cada edat que els permeti progressar en el seu procés d'aprenentatge.
- Que els alumnes entenguin la seva responsabilitat en el seu procés educatiu.
- Que els alumnes adquireixin tècniques i mecanismes per a la solució de conflictes.
- Que els alumnes adoptin relacions respectuoses amb companys, professorat i totes les persones.
- Que els alumnes adoptin actituds participatives i de col·laboració en el context escolar.
- Que vagin progressant quant a entendre la visió dels altres i incorporar-la a la seva manera de copsar la realitat.

6 – CRITERIS PER A L'ORGANITZACIÓ PEDAGÒGICA

6.1- ASPECTES GENERALS

L'organització pedagògica refereix a aquells aspectes que es troben per sobre de la concreció del treball pedagògic en la classe i que el condiciona i concreta els principis definits en la PEC.

De la lectura de l'article 77 de la LEC se'n desprenen una sèrie d'orientacions útils per a definir els criteris d'organització pedagògica que han de contribuir al compliment dels principis del sistema educatiu en el marc de l'autonomia del centre i han de fer possible:

- La integració dels alumnes procedents dels diversos col·lectius, en aplicació del principi d'inclusió.
- El desenvolupament de les capacitats dels alumnes que els permeti la plena integració social i laboral i la incorporació als estudis superiors com a resultat de l'acció educativa.
- La incentivació de l'esforç individual i grupal, especialment en el treball quotidià al centre educatiu.
- L'adequació dels processos d'ensenyament al ritme d'aprenentatge individual, per mitjà de l'aplicació de pràctiques educatives inclusives i, si escau, de compensació i per mitjà de l'aplicació de pràctiques d'estímul per a l'assoliment de l'excel·lència.
- La coeducació, que ha d'afavorir la igualtat entre l'alumnat.
- L'establiment de regles basades en els principis democràtics, que afavoreixen els hàbits de convivència i el respecte a l'autoritat del professorat.
- La implicació de les famílies en el procés educatiu.
- En el segon cicle d'educació infantil, l'atenció docent s'ha d'organitzar tenint en compte criteris de globalitat i de no-especialització, excepte en el cas dels aprenentatges i les activitats que requereixin una atenció docent especialitzada.

En concordança amb els criteris referits, i per a desenvolupar l'acció pedagògica corresponent que se'n deriva del què estableix la normativa i que conforma allò que anomenem "Projecte Tres Pins" (P3P), tenim establertes una sèrie d'activitats i accions acordades pel claustre i aprovades, les que així ho requereixen, pel Consell Escolar que, donada la seva entitat, han de constar en aquest apartat del PEC i que s'expliciten en un apartat específic:

- Sortides pedagògiques
- Colònies
- Piscina

N'hi ha d'altres que es recullen en el Projecte Pedagògic que, com les anteriors, es concreten en la Programació General Anual (PGA) i aprova el Consell Escolar. Aquestes estan en relació al plantejament metodològic i curricular pel desenvolupament dels objectius educatius en el context que presenta aquest PEC i que, com es deia abans, donen entitat i singularitat al P3P. Aquí es citen algunes a tall d'exemple i queden totes elles recollides en el Projecte Curricular de Centre i en la Programació General Anual:

- Projecte Confiança.
- Taller de lectura a 1r i 2n.
- Grups flexibles d'anglès i castellà amb els alumnes sords.
- Hort i jardí.
- Participar en l'edició de "Pinyons Press".
- Iniciar l'anglès a P5.
- Realitzar "Tres Pins Kids".
- Sessió setmanal, durant un trimestre, en anglès en l'àrea de C. del Medi a 1r, 2n i 3r.
- Sessió setmanal de LSC als alumnes oïdors en els cursos entre P3 i 3r. De 4t a 6è es treballa en els tallers de tarda amb monitors amb competència contrastada.
- Agrupaments flexibles d'alumnes sords en el Parvulari.
- Desdoblaments de grups en funció de les possibilitats i de les necessitats.
- Treball cooperatiu a 1r i 2n.
- Realitzar avaluació inicial en tots els nivells.
- Treball de llengua escrita dels alumnes sords.
- La biblioteca com a espai educatiu.

6.2- HORARI LECTIU

La normativa estableix que els alumnes han de fer 25 hores lectives setmanals en l'educació infantil i en primària les quals s'hauran de distribuir entre les matèries segons fixi l'administració, comptant amb el marge organitzatiu del que disposa cada centre. En aquestes 25 hores està inclòs l'esbarjo que, per tant, forma part de l'horari lectiu i ha de ser respectat.

Donades les característiques de l'horari escolar de Tres Pins, s'ha acordat que l'esbarjo en educació infantil sigui entre les 11:30 i les 12:15 i en educació primària entre les 11:30 i les 12:00.

Aquest horari ha de ser respectat llevat de situacions concretes en les què el mestre gaudeix d'autonomia de decisió.

No es considera esbarjo la realització d'activitats pedagògiques en entorns oberts.

6.3- EDUCACIÓ INFANTIL

L'article 56 de la LEC diu: *l'educació infantil té com a objectiu el desenvolupament global de les capacitats dels infants durant els primers anys de vida, a l'inici del procés d'aprenentatge, i ha de prevenir i compensar els efectes discriminadors de les desigualtats d'origen social, econòmic o cultural.*"

Posteriorment estableix que els següents elements organitzatius que adoptem han de contribuir específicament a:

- *Reconèixer, facilitar i fer efectiu el compromís de les famílies en el procés educatiu de llurs fills.*
- *Garantir per a cada infant que les situacions d'aprenentatge mantenen viva i estimulen la seva curiositat per tot el que l'envolta.*
- *Garantir als infants l'estabilitat i la regularitat necessàries per a facilitar-los l'aprenentatge, i també l'autoestima amb relació a tot el que aprenen.*
- *Assegurar el seguiment sistemàtic de les activitats i els projectes de grup, i documentar els processos individuals o de grup per compartir-los amb els infants i les famílies.*
- *Escoltar els infants, atendre al que diuen i al que fan, i facilitar-los la participació en el que els afecta, per desenvolupar-ne l'autonomia responsable.*
- *L'organització dels cicles ha de garantir la relació quotidiana amb la família de cada infant i l'intercanvi d'informació sobre el seu progrés.*
- *En el segon cicle d'educació infantil, l'atenció docent s'ha d'organitzar tenint en compte criteris de globalitat i de no-especialització, excepte en el cas dels aprenentatges i les activitats que requereixin una atenció docent especialitzada.*
- *Es designarà a cada alumne un tutor que ha de garantir la coordinació amb el professorat que intervé en el grup i amb els professionals d'atenció educativa.*

6.4 - EDUCACIÓ PRIMÀRIA

L'article 79 de la LEC estableix que l'educació bàsica ha de contribuir específicament a:

- *Reconèixer, facilitar i fer efectiu el compromís de les famílies en el procés educatiu.*
- *Educar en el deure de l'estudi, de manera que esdevingui un hàbit.*
- *Educar els alumnes en la responsabilitat d'exercir la ciutadania activa per mitjà de la participació en els afers de la comunitat.*
- *S'ha de garantir la coordinació dels integrants de l'equip docent que intervenen en un mateix grup classe. En tot cas, es designarà a cada alumne un tutor i se n'ha de*

garantir la coordinació amb tot el professorat i amb els professionals d'atenció educativa.

- *Garantir la comunicació entre l'escola i les famílies a propòsit del progrés personal de llurs fills.*
- *Mantenir la coherència amb l'escola infantil i la secundària garantint la coordinació entre les etapes per tal de facilitar la continuïtat del procés educatiu i assegurar als alumnes una transició adequada d'una etapa a l'altra.*
- *Els objectius fixats pel currículum han d'orientar en l'adquisició de les competències bàsiques, que han de contribuir al desenvolupament personal dels alumnes i a la pràctica de la ciutadania activa, i han d'incorporar de manera generalitzada les tecnologies de la informació i la comunicació en els processos d'aprenentatge.*
- *L'escola ha d'adoptar les mesures pertinents per a atendre la diversitat de l'alumnat i per a continuar la comesa de detecció i prevenció de les dificultats en l'aprenentatge.*
- *L'acció de tutoria a l'educació bàsica, que comporta el seguiment individual i col·lectiu dels alumnes, ha de contribuir al desenvolupament de llur personalitat i els ha de prestar l'orientació de caràcter personal i acadèmic que els ajudi a assolir la maduresa personal i la integració social.*
- *Per a facilitar a les famílies l'exercici del dret i el deure de participar i d'implicar-se en el procés educatiu de llurs fills, establim procediments de relació i cooperació amb les famílies i els hi hem de facilitar informació sobre l'evolució escolar i personal de llurs fills.*

6.5 - COORDINACIÓ TUTOR - LOGOPEDA

Pel correcte desenvolupament del treball amb els alumnes sords cal garantir que l'activitat de classe està planificada amb una alta coordinació entre mestre i logopeda. Això implica que hem de garantir que en l'horari d'ambdós està recollit el temps necessari. Aquesta és una proposta que hem de continuar mantenint i consolidar.

6.6 - PROJECTE BILINGÜE

Un document específic, aprovat pel Consell Escolar, desenvolupa aquest apartat. Aquí fem referència a les directrius estratègiques.

Un tret que diferencia l'Escola Municipal Tres Pins és el model desenvolupat per a l'atenció als alumnes sords, "el Projecte Bilingüe de Tres Pins". La importància d'aquest projecte en el marc de l'escola és molt rellevant i representa una notable complexitat organitzativa. El projecte està directament relacionat amb un model d'escolarització

que contempla les especificitats educatives vinculades a l'atenció de l'alumnat sord com a usuaris de la LSC com a primera llengua i en un context d'educació conjunta sords-oïdors, d'escola inclusiva i d'atenció a la diversitat.

La seva rellevància fa que haguem redactat un document específic que, encara que és independent i, d'aquesta manera ha estat aprovat pel Consell Escolar, forma part del Projecte Educatiu de Centre.

No es tracta únicament d'una manera d'atendre la diversitat requerida pels alumnes sords quant a la seva discapacitat, sinó una modalitat d'escolarització en la mesura que els alumnes sords han de poder accedir a través de la seva llengua natural, la LSC, al currículum ordinari com qualsevol altre alumne.

6.7-PROJECTE LINGÜÍSTIC

Un document específic, aprovat pel Consell Escolar, desenvolupa aquest apartat. Aquí fem referència a les directrius estratègiques.

El Projecte Lingüístic de Centre (PLC) té la funció d'organitzar el tractament de les llengües en el centre, d'organitzar els recursos humans, de temps, materials, etc., per assolir els objectius fixats en el PEC del què forma part. També defineix l'ús del català i del castellà en la vida del centre, les relacions entre ells i el lloc de la llengua estrangera i de la LSC, així com planifica la normalització lingüística i les estratègies per assolir-la. Igualment estableix la manera d'atendre els alumnes nouvinguts en el centre, des del punt de vista lingüístic en funció del nivell d'entrada i del seu coneixement de les llengües oficials.

El PLC s'ha d'entendre, segons diuen les orientacions del Departament d'Ensenyament, com un procés de reflexió del tractament de les diverses llengües que, a nivells diferents, hi ha en un centre educatiu. El Projecte Lingüístic forma part del Projecte Educatiu i ha de tenir present tant el marc legal com la diagnosi de la realitat del centre i ha de definir-se en aquests grans temes: el paper de la llengua vehicular, el tractament de les llengües curriculars i els aspectes d'organització i de gestió que tinguin repercussions lingüístiques.

En aquest document queden reflectides les singularitats de Tres Pins en l'aspecte lingüístic amb la incorporació de la LSC al currículum dels alumnes.

La versió vigent en aquest moment va ser aprovada en 2014.

6.8 -PLA D'ACOLLIMENT D'ALUMNES

El claustre de l'escola Tres Pins sistematitzarà en un document específic un procediment per a l'acolliment dels alumnes que s'incorporin a l'escola en qualsevol

moment del curs, en qualsevol moment de la seva història acadèmica. A més, contemplant les seves condicions particulars, és a dir, des dels alumnes que s'incorporen per la via més ordinària, per P3 seguint el procés de "Preinscripció i Matricula", com pels alumnes sords en qualsevol nivell escolar o alumnes nouvinguts un cop iniciat el curs.

Aquest procediment donarà lloc al document "Pla d'acollida d'alumnes a l'escola Tres Pins" que estarà basat en el principi de facilitar als alumnes i les seves famílies la millor integració a l'escola facilitant-los tota la informació que els calgui, atenent-los en les seves necessitats vinculades a l'escolarització i acollint-los perquè s'integrin en la cultura i el funcionament del nostre centre.

Aquest Pla també especificarà el procediment que seguirà l'escola per donar a conèixer el centre a totes les persones interessades i quins actes i reunions realitzem amb aquesta finalitat. S'especificarà com serà la rebuda de tots aquests alumnes en els seus primers dies a l'escola Tres Pins, especialment en el cas dels més petits. Igualment es fixaran directrius pel seguiment de l'adaptació, per l'intercanvi d'informació amb la família i per detectar possibles dificultats. Un aspecte complementari serà el referit a l'acollida d'alumnes nouvinguts i el pla corresponent de suport en relació a l'idioma o a d'altres qüestions que necessitin atenció.

Perquè tot això sigui possible establirem una sèrie d'etapes, en funció de cada situació, perquè disposin de la informació que necessitin i ens facilitin la que ens cal.

Constatem, com es diu abans, que hi ha diverses circumstàncies que envolten la incorporació d'alumnes al centre, des de la tipologia de l'alumne, fins al moment en que es produeix. L'alumne pot presentar, o no, necessitats educatives especials (sordesa, altres necessitats o nouvingut) i pot ingressar en el procés ordinari de "Preinscripció i Matrícula" per P3 o un curs diferent, pot incorporar-se abans de començament de curs ocupant alguna vacant no coberta en la matriculació o pot incorporar-se un cop començat el curs. En tots els casos la plaça que ocupi pot no incrementar la ràtio del grup, o pot incrementar-la.

En totes aquestes circumstàncies, correspon al centre el compliment de la normativa reguladora. De tota manera, en determinades circumstàncies, l'escola té certa capacitat de maniobra i, prèviament, és consultada pels responsables d'Escolarització del CEB.

Quan, per qualsevol circumstància, la incorporació d'un alumne impliqui un augment de ràtio, correspon als responsables de la Comissió de Garanties d'Escolarització prendre la decisió, tot manifestant, per part de l'escola, i donada la nostra singularitat en tant que recurs per a l'atenció d'alumnes sords, que en aquestes ampliacions de ràtio s'hauran de prioritzar les demandes dels alumnes sords.

Cal deixar aquí constància, per la seva importància, que la Gerència del Consorci d'Educació de Barcelona, la Inspecció Educativa i la Comissió de Garanties

d'Escolarització, s'han compromès a fixar en l'oferta de vacants de P3 de cada curs a que la quantitat de places reservades per alumnes d'EE s'ampliï en funció de la demanda prevista d'alumnes sords d'aquest nivell.

Igualment, en la definició de la tipologia dels centres en relació a la preinscripció, l'escola Tres Pins consta com a centre de referència prioritari per a l'atenció d'alumnes sords en modalitat bilingüe, la qual cosa implica que les places reservades per a NEE, si hi ha demanda, seran ocupades per alumnes sords.

A continuació es detallen les diferents situacions en les què ens podem trobar:

- a.- Matrícula ordinària: Alumnes nous de P3 a l'inici de curs (setembre). Pot haver-hi algun alumne que seguint aquest procés tingui alguna particularitat (poden ser nous sense castellà ni català).
- b.- Matrícula en preinscripció, alumnes de P3.
- c.- Matrícula en preinscripció, abans del començament del curs: de diferents nivells.
- d.- Matrícula en preinscripció, abans del començament del curs: alumnes sords de diferents nivells.
- e.- Alumnes nous un cop iniciat el curs.
- f.- Alumnes nous, sense català ni castellà, un cop iniciat el curs.
- g.- Alumnes nous amb castellà, un cop iniciat el curs.
- h.- Alumnes sords, un cop iniciat el curs.

En tot moment, però especialment en el de la convocatòria de les reunions per a facilitar a les famílies interessades en conèixer Tres Pins, haurem de ser molt escrupolosos en la informació que es facilita. Correspon a la direcció del centre facilitar aquesta i determinar qui més ho pot fer. Hem de ser molt curosos, per tal d'evitar confusions, determinades interpretacions o generar expectatives que no estan en el nostre àmbit de responsabilitats, per tant, cap personal del centre ho podrà fer si no ha estat encarregat expressament. Cal remarcar aquest principi, principalment, en allò referit a l'oferta de places i la normativa relacionada amb la realització del barem de les sol·licituds.

El barem de les sol·licituds haurà de ser sempre validat per la direcció que és a qui correspon garantir que totes les famílies han rebut una atenció equivalent en l'estudi de la seva sol·licitud.

6.9 - PLA D'ACCIÓ DE TUTORIA: SEGUIMENT ALUMNES I INFORMACIÓ A LES FAMÍLIES

L'acció de tutoria de la nostra escola es basa en la pràctica desenvolupada al llarg dels anys i en les directrius establertes en l'article 15 de la LEC i té com a finalitat contribuir al desenvolupament personal i social de l'alumnat en els aspectes intel·lectual, emocional i moral, d'acord amb la seva edat; vetllar pels processos educatius de l'alumnat i promoure la implicació de cada alumne/a en el seu procés educatiu, en

funció de les seves possibilitats; Dur a terme la informació i l'orientació de caràcter personal, acadèmic de l'alumnat, tot evitant condicionants lligats al gènere i vetllar per la convivència del grup d'alumnes i la seva participació en les activitats del centre. Tot això s'ha de desenvolupar en col·laboració amb les famílies i comporta un seguiment individual i col·lectiu per part de tot el professorat.

El primer destinatari de l'acció de tutoria són els alumnes i amb ells haurem de planificar les accions oportunes perquè siguin conscients d'aquest treball i al mateix temps del seu seguiment escolar general, de la importància de les relacions, de les actituds, del respecte i d'altres valors de convivència per a la bona marxa escolar, tant individual com a col·lectiva.

Relacionat amb els alumnes, per tant, és important que disposin de la informació necessària, que coneguin la seva realitat i prenguin consciència de la mateixa, que coneguin el punt de vista dels mestres i que puguin participar en el desenvolupament de mesures i mecanismes de millora, no només en casos de conflicte, sinó també com a part del seu procés normal de desenvolupament i aprenentatge.

L'estret seguiment de l'evolució dels alumnes ha de ser complementat amb accions explícites i intencionals de treball. Es tracta de dedicar el temps necessari i de planificar les activitats oportunes per a treballar els aspectes relacionats amb la tutoria. Hem de planificar en l'horari de tots els grups una sessió setmanal per a realitzar les assemblees de classe en les què els alumnes tinguin oportunitat de practicar la participació, d'opinar sobre les relacions, etc. i, al mateix temps el mestre pugui intervenir per a tractar sobre estratègies de relació o mètodes de resolució de conflictes entre companys, i fer-ho.

Els mestres farem un seguiment de l'evolució dels alumnes en tots els aspectes assegurant que es produeix la necessària comunicació entre tots els mestres que hi intervenen. Analitzarem en equip l'evolució dels alumnes per a poder, si cal, intervenir i per a poder mantenir adequadament informada la família. D'aquesta hem de demanar la seva col·laboració i oferir-li la nostra per a abordar l'atenció adequada a aquelles situacions que ho requereixin.

El treball de tutoria s'ha de definir des del punt de vista de la normalitat, haurem d'estar atents a l'evolució i rendiment escolar dels alumnes i al seu comportament, però també, i amb la mateixa importància, a la relació amb els companys i a possibles situacions d'assetjament o exclusió, estat d'ànim, aspecte general i tot allò que ens informi sobre el benestar de l'alumne. Això implica que els mestres mantenim un suficient estat de vigilància respecte dels alumnes en l'aspecte individual i, complementàriament, del grup.

L'acció de tutoria dels alumnes requereix una estreta col·laboració entre els mestres que hi intervenen en cada alumne. Procurarem que la figura del mestre tutor de classe sigui suficientment significativa per tal que els alumnes, i les seves famílies, tinguin una

figura clara de referència. Això és més important quan més petits són els alumnes. El treball que el mestre tutor ha de desenvolupar s'ha de produir en col·laboració amb la resta de l'equip. Per aquesta raó tenim establertes en el calendari anual una sèrie de reunions per a realitzar el seguiment general dels alumnes. Després, si algun cas requereix una atenció específica, el cicle és el lloc on es duu a terme el primer nivell d'anàlisi per, a continuació, si es considera oportú, traslladar-ho a l'EAP, a la família o a on es decideixi.

Haurem d'establir canals de comunicació entre els mestres implicats per a garantir que la informació sobre cada un dels alumnes circuli adequadament i que el tutor disposa de tota aquesta informació per a poder dirigir l'acció de tutoria i per a comunicar amb la família. És responsabilitat de tots els mestres que hi intervenen en un alumne, facilitar i intercanviar la informació prenent com a referència el/la mestre/a tutor/a i és a qui correspon liderar aquest aspecte en el seu grup. Al mateix temps, el treball en equip i la coordinació ha de tenir el seu lloc principal en les reunions de l'equip de mestres del cicle. Aquestes són les eines claus pel desenvolupament d'aquesta funció.

Per al seu desenvolupament haurem de mantenir amb les famílies, des de la tutoria i des de la direcció, comunicació fluïda i suficient per tal que estiguin al cas, tant de les informacions necessàries referents als seus fills com dels aspectes organitzatius i de funcionament del centre.

La participació de les famílies és un element important, crucial. L'hem de potenciar en la mesura que és fonamental la seva col·laboració i implicació ja que ajuda en la tasca dels mestres i de l'escola en relació als seus fills. Una forma de participació important és la que es produeix a partir de les relacions entre les famílies vehiculant informació i experiència sobre el funcionament del centre. L'AMPA, els delegats de classe, els representants en el consell escolar, són agents facilitadors de la col·laboració.

Per a potenciar la participació haurem de donar oportunitats, dintre del context escolar, perquè es pugui produir.

La col·laboració ha d'estar basada en el principi de veracitat, proporcionant a la família la informació oportuna i cal que ens reconeixem mútuament com a interlocutors competents que actuen cercant el benestar, l'evolució, l'aprenentatge i l'educació dels seus fills, els nostres alumnes.

La confidencialitat de les informacions més delicades s'ha de fer compatible amb la necessitat que els mestres que intervenen amb els alumnes disposin de les dades oportunes per a actuar de manera adequada.

Per a informar les famílies de la marxa escolar general dels seus fills desenvoluparem les accions establertes i aquelles que considerem necessàries per tal d'assolir l'objectiu d'aquest àmbit de treball. Les entrevistes individuals, el contacte directe amb els pares, han de ser les més utilitzades.

Tot el treball aquí apuntat ha de tenir una continuïtat assegurada de manera que la informació referida a cada alumne és traslladada entre els mestres en els canvi de curs.

Un dels moments importants en el procés de tutoria és el pas dels alumnes a l'educació secundària. Aquí els haurem d'acompanyar i promoure aquelles accions necessàries que els faciliti la presa de decisió sense que es produeixi una usurpació de funcions. Igualment, però amb l'avantatge que té lloc a l'interior del centre, és el canvi de l'educació infantil a la primària.

També haurem de facilitar la informació sobre el funcionament del centre. Les famílies, per a poder complir amb les normes i acords hauran de tenir un coneixement suficient de tota l'estructura normativa. Per això haurem de posar a la seva disposició tota la informació necessària per mitjà dels diferents canals que l'escola té disponibles.

Sobre els aspectes referits a les qüestions de gènere, ja ha estat definida en un altre lloc la preocupació i l'ocupació en el desenvolupament d'una acció pedagògica basada en la coeducació com a un dels principis aquí enunciats.

Quant al treball i les accions referides a la garantia i promoció de la convivència, destinarem un apartat específic en aquest mateix capítol. El mateix es farà en relació a la participació dels alumnes en el seu procés educatiu i en la vida de l'escola.

Hem d'afavorir que els alumnes es trobin bé a l'escola i introduir accions que vagin en aquesta direcció i, a més de garantir que ningú és tractat incorrectament, hem de crear espais de participació, de confiança i de tranquil·litat. El dia de la joguina, el primer dia de curs, la lectura inicial, són exemples de com introduir calma en la vida diària de l'escola. Igualment hem de trobar fórmules que, sense generar interferències amb l'acció docent, faciliti l'acollida en moments determinats o quotidianament. Aquesta acollida s'ha de plantejar des del punt de vista de qui arriba i entenent que si incorporem maneres per a evitar l'estrès, obtindrem un benefici apreciable sense haver de renunciar a marcar clarament el context escolar i educatiu.

6.10 - AVALUACIÓ D'ALUMNES

Un document específic, aprovat pel Claustre, desenvolupa aquest apartat. Aquí fem referència a les directrius estratègiques.

L'avaluació és una part integrant del procés educatiu i comporta la seva realització en tots els àmbits, des del sistema en el seu conjunt fins a cada un dels seus elements.

Aquest apartat fa referència a tot allò que està relacionat amb l'avaluació dels alumnes i les accions que se'n deriven: observació i seguiment, exàmens, criteris d'avaluació, comissions d'avaluació, seguiment de les notes, documentació, informes escolars, informació a les famílies, mesures a prendre en cas necessari, repetició de curs, coordinació de mestres, etc.

L'altra component, l'avaluació del sistema i del centre, serà el contingut d'un apartat específic del capítol 10: INDICADORS DE PROGRÉS.

El claustre ha elaborat un document específic i separat, que forma part d'aquest PEC, i que recull els acords que s'han establert per a donar a aquest procés la necessària coherència i sistematització. Els acords d'aquest document comprometen a tots els docents del centre. Es tracta de concretar tots aquells aspectes en els que l'escola té autonomia i que són específics del nostre centre i explicitar els normatius. En qualsevol cas són les diferents disposicions vigents les que, en últim extrem, regulen tot el que té a veure amb l'avaluació.

A la normativa hi ha dos àmbits d'avaluació que es plantegen: El primer refereix a aquell relacionat amb la valoració dels aprenentatges realitzats pels alumnes en base al currículum del centre i el treball realitzat a la classe (Avaluació interna). El segon, a les proves d'avaluació externa prescrites pel Departament d'Ensenyament per a tots els alumnes de Catalunya, que al mateix temps, són de dos tipus:

- a.- Les "Diagnòstiques" que es realitzen a 3r.
- b.- Les "Competències Bàsiques" a 6è.

D'altra banda tenim les que es puguin realitzar en base a l'avaluació del sistema educatiu.

L'avaluació és un dels moments del procés d'ensenyament-aprenentatge que té com a objectiu determinar la situació dels alumnes en relació a uns objectius. Al temps que informa del mateix procés, permet prendre decisions sobre les intervencions a realitzar en els diferents nivells segons siguin els resultats. L'avaluació dels aprenentatges dels alumnes ha d'ésser contínua i global. La decisió de promoció de cicle té caràcter global, de manera que s'ha de determinar a partir del progrés conjunt en les diverses àrees que configuren el currículum i del grau d'assoliment de les competències bàsiques. L'avaluació, posteriorment, a primària, acostuma a concretar-se en una nota. Un aspecte important de l'avaluació és la informació als alumnes i a les seves famílies.

L'avaluació ha d'incorporar com a referents els objectius de les àrees i les competències bàsiques. Per a aquells alumnes que ho requereixen cal, a més, tenir en compte les adaptacions curriculars o allò que s'hagi fixat en el pla individualitzat. A més s'han d'incorporar a l'avaluació els aspectes personals i, quan correspongui, el treball interdisciplinari.

A l'hora d'avaluar hem de tenir en consideració, la relació entre les diferents matèries, principalment com s'incorporen diferents àmbits del llenguatge a les altres àrees. L'acord que establim és que hem de considerar i per tant ha d'influir en les notes, encara que de manera limitada, la competència lingüística demostrada en la realització dels exercicis de les diferents àrees (ortografia, construcció de textos, precisió en el

vocabulari). De la mateixa manera influiran en les notes altres aspectes comuns i no específics de cap àrea: comportament i actitud, presentació de treballs, grafisme, etc.

L'avaluació ha de ser el màxim d'objectiva i incorporar els diferents components que la conformen. Això implica que hem de donar a conèixer els criteris d'avaluació i els elements que incorpora perquè els alumnes i les seves famílies puguin rebre una informació el més fidel possible de la realitat educativa dels alumnes. Això implica que els mestres ens comprometem a informar a les famílies de manera clara i transparent per mitjà dels diferents instruments que disposem, entrevistes i informes principalment i a donar les explicacions i orientacions que convingui.

Un altre element a considerar és la participació dels alumnes en la seva pròpia avaluació incorporant rúbriques per a l'autoavaluació. Haurem de desenvolupar estratègies, en el document específic que regula l'avaluació, per a concretar la incorporació de la participació dels alumnes en la seva pròpia avaluació.

6.11 - PLA TAC

Un document específic, aprovat pel Claustre, regularà aquest apartat. Aquí fem referència a les directrius estratègiques.

La incorporació dels elements tecnològics en tots els àmbits de la vida diària és un procés irreversible i, per tant, també a la vida escolar, per això convé que dissenyem la manera d'incorporar-los a aquesta. La utilització d'aquestes tecnologies i els mitjans audiovisuals han demostrat la seva utilitat en el treball pedagògic i hem de propiciar que els nostres alumnes en puguin treure profit i adquirir habilitats.

Hem avançat en algunes direccions i, cada cop més, els diferents aspectes de la gestió administrativa es realitza d'aquesta manera. Igualment hem incorporat els mitjans electrònics en la comunicació amb les famílies i hem desenvolupat una pàgina Web que ofereix informació actualitzada a qui la pugui i vulgui consultar.

En l'àmbit pedagògic disposem de les màquines i de les instal·lacions adients i cal desenvolupar les accions per a incorporar aquestes tecnologies a les activitats pedagògiques. Amb la dotació que disposa l'escola estem en condicions de donar un salt qualitatiu.

Per a poder establir les prioritats i les innovacions cal que continuem el debat sobre el pla TAC amb la finalitat de fixar les prioritats i necessitats. Aquestes es centren, fonamentalment, en la formació del professorat, en la mesura que són els agents principals del canvi.

Així, doncs, hem de planificar la concreció d'aquest pla TAC que ens permeti l'adequat desenvolupament d'aquests recursos i la seva incorporació al treball pedagògic i de formació dels alumnes de l'escola.

6.12 - PROJECTE CURRICULAR

Recentment ha estat publicat el decret 119/2015 de 23 de juny d'ordenació dels ensenyaments de l'educació primària que adapta el currículum anteriorment vigent als plantejaments de la LOMCE. Les freqüents modificacions de la normativa genera en les escoles la convicció de la pèrdua de temps a l'haver de dedicar-se a treballar en les modificacions provocades pel canvi de normativa, en lloc de a la consolidació del currículum.

El currículum forma part del PEC i en l'article 52 de la LEC s'indica que el currículum comprèn els continguts, els mètodes pedagògics i els criteris d'avaluació i inclou també les competències bàsiques. El currículum guia les activitats educatives escolars, en concreta les intencions i proporciona guies d'acció adequades.

El claustre de Tres Pins ha de desenvolupar el treball corresponent. El currículum s'orienta, entre altres finalitats, a la consecució dels objectius següents:

- Desenvolupar la personalitat, les aptituds i les capacitats generals dels alumnes perquè adquireixin les competències i assoleixin el domini dels continguts que es determinin.
- Capacitar els alumnes per a comprendre llur entorn i per a relacionar-s'hi d'una manera activa, crítica, cooperativa i responsable.
- Aconseguir que els alumnes assoleixin el coneixement de les característiques socials, culturals, artístiques, ambientals, geogràfiques, econòmiques, històriques i lingüístiques del país, i també el coneixement d'altres pobles i comunitats.
- Aconseguir que els alumnes adquireixin unes bones habilitats comunicatives, una expressió i comprensió orals, una expressió escrita i una comprensió lectora correctes i el domini dels nous llenguatges. Igualment, en el cas dels alumnes sords els mateixos objectius respecte de la LSC.
- Aconseguir que els alumnes assoleixin un coneixement adequat del propi cos i adquireixin habilitats físiques i esportives.
- Afavorir l'aplicació en situacions diverses i l'actualització permanent dels coneixements adquirits pels alumnes.
- Capacitar els alumnes per a l'exercici de la ciutadania, amb respecte als drets i les llibertats fonamentals de les persones i als principis bàsics de la convivència democràtica.
- Capacitar els alumnes per al desenvolupament d'estratègies d'autoregulació dels aprenentatges, per a l'aprenentatge autònom i per a l'exercici d'activitats professionals.
- Capacitar els alumnes per a l'anàlisi crític dels mitjans de comunicació i de l'ús de les noves tecnologies.
- Permetre una organització flexible, diversa i individualitzada de l'ordenació dels continguts curriculars, especialment als ensenyaments obligatoris, que faci possible una educació inclusiva.

La importància del Projecte Curricular fa que requereixi un procés d'elaboració complex i que requereixi la participació de l'equip docent. Es redactarà com a document a part.

6.13 - BIBLIOTECA ESCOLAR

La biblioteca és un poderós recurs pedagògic que hem d'aprofitar en la mesura de les nostres possibilitats. La biblioteca, al mateix temps, requereix una important dedicació de temps per a mantenir-la en un bon funcionament. L'escola Tres Pins disposa d'una magnífica biblioteca en tots els aspectes, però està mancada de la dedicació horària necessària a causa de les prioritats que hem decidit en el claustre sobre on destinar els recursos.

La LEC, en l'article 88 diu que tots els centres educatius han de disposar d'una biblioteca escolar, com a espai d'accés a la informació i font de recursos informatius en qualsevol suport a l'abast dels alumnes, del professorat i de la comunitat educativa i que el Projecte Educatiu de cada centre ha de tenir en compte que la biblioteca escolar és un entorn d'aprenentatge que s'integra en els recursos del centre per a l'ensenyament i l'aprenentatge de les diverses àrees curriculars, i especialment de l'hàbit lector.

La situació actual d'ús de la nostra biblioteca no és l'òptima i cal realitzar una reflexió col·lectiva per veure quin és el paper que volem que tingui, en la mesura que el treball de biblioteca pot rebre diversos enfocaments. En qualsevol cas, el plantejament de partida és el vigent, l'actual, és a dir, que tots els alumnes de l'escola fan ús periòdic i sistemàtic per a la pràctica lectora, la consulta, el canvi de llibres i les altres activitats pròpies.

També es pot complementar amb la biblioteca de classe. Aquesta consisteix en organitzar a la classe, amb llibres procedent de la biblioteca de l'escola, o d'altres procedències, una petita biblioteca que està gestionada pels mateixos alumnes i que permet la lectura en els moments establerts o ocasionalment. El treball realitzat és de diferent entitat, amb objectius diferenciats, respecte al treball que es realitza en la biblioteca de l'escola.

7 – EDUCACIÓ INCLUSIVA I ATENCIÓ A LA DIVERSITAT

7.1 - ASPECTES GENERALS

La llei d'educació de 2009 estableix que els centres educatius han de desenvolupar la seva tasca en un entorn d'inclusió i tal com regula la Llei 14/2010 dels "Drets i les oportunitats de la infància i l'adolescència", els centres educatius, han d'assumir la responsabilitat d'acollir i educar de manera inclusiva tots els alumnes com una tasca bàsica i fonamental dels seus projectes educatius.

A l'escola municipal Tres Pins, com queda evidenciat en aquest document, respectem i apliquem el principi d'inclusió atenent la diversitat de tots els alumnes.

Específicament fem una focalització en l'atenció als alumnes amb discapacitat auditiva en modalitat bilingüe. Aquest fet ha portat a que el Consorci d'Educació de Barcelona en les resolucions dels darrers cursos sobre la preinscripció i matrícula d'alumnat a la ciutat de Barcelona estableixi, en l'annex 1, que l'escola Tres Pins és un dels centres ordinaris de referència per a l'escolarització d'alumnat amb sordesa en règim d'agrupament en modalitat bilingüe (llengua de signes i llengua oral).

En determinades circumstàncies quan les places de necessitats educatives especials no siguin ocupades per alumnes sords, i ho puguin ser per altres amb diferent discapacitat relacionada amb l'àmbit de treball propi del centre, o que els alumnes sords, a més de la sordesa presentin altres discapacitats, l'equip haurà d'actuar de la manera que correspon per a atendre les necessitats d'aquests alumnes encara que explicitant les limitacions.

De tota manera, la consideració de centre ordinari fa que la composició dels alumnes de la nostra escola presenti, aproximadament, les mateixes característiques que la generalitat de les escoles i que, per tant, el perfil dels alumnes sigui divers.

L'alumnat mai es pot considerar com una unitat homogènia, cal garantir l'accés al seu aprenentatge mitjançant una atenció que contempli el principi de diversitat curricular, això comporta assumir les diferències i l'heterogeneïtat dels nens i nenes com a principi integrador de les persones.

El nostre plantejament és incorporar a la major part dels alumnes en el seguiment del currículum ordinari realitzant les adaptacions pertinents perquè pugui ser així. Tot i aquest enfoc, ens trobem amb alumnes que presenten determinat grau de dificultats d'aprenentatge i pels quals no és suficient l'adaptació. En aquest cas haurem de veure quin és el grau de dificultat que presenten i el reforç que els hi cal. A partir d'aquí haurem d'analitzar els recursos dels quals disposem per a atendre'ls.

Prioritzem l'educació de qualitat i amb equitat dels infants, per tant, l'escola ha de garantir la millor intervenció pedagògica possible.

En aquest capítol es desenvolupa l'abordatge amb que tractem aquestes necessitats, que van, des de l'aplicació d'un suport temporal, a la redacció d'un pla individualitzat.

7.2 - ATENCIÓ A L'ALUMNAT SORD

Sobre l'atenció dels alumnes sords, en aquest apartat, donat que està àmpliament desenvolupat en el Projecte Bilingüe, només cal citar que aquells que presenten altres discapacitats afegides, són atesos en funció de les seves necessitats a partir dels recursos disponibles.

A tots els alumnes sords se'ls elabora un Pla Individualitzat (PLIN) en el què es detallen les dades rellevants, les necessitats, les adaptacions aplicades, l'adaptació dels objectius i l'avaluació de la seva evolució.

7.3 - ATENCIÓ ALS ALUMNES AMB DIFICULTATS D'APRENTATGE

A més de l'atenció als alumnes sords, com a escola inclusiva, ens correspon atendre a tots els alumnes en funció de les seves possibilitats i necessitats, per aquest motiu i, en funció de les disponibilitats, prioritzarem els recursos per a l'atenció dels alumnes que presentin dificultats en els seus aprenentatges. Incorporarem en la planificació i programació del treball dels nivells un plantejament que permeti que la major part dels alumnes puguin desenvolupar el seu procés d'aprenentatge amb els seus companys, però, quan això no sigui possible, organitzarem la manera d'atendre aquestes dificultats.

En els casos que es consideri, alumnes amb dificultats d'aprenentatge assistiran a les classes de suport organitzades segons les prioritats que s'acordin. En aquest acord participaran els mestres de l'equip de cicle i la Comissió d'Atenció a la Diversitat. Si són dificultats psicològiques i/o familiars, es derivaran a l'EAP, mitjançant una entrevista amb el mestre tutor.

A aquestes sessions, tant poden assistir-hi alumnes amb dificultats d'aprenentatge importants com d'altres amb dificultats mitjanes o més puntuals.

Aquests alumnes formaran un agrupament i seran atesos, amb la freqüència que permetin els recursos, pel mestre de suport. La tasca docent d'aquest mestre estarà coordinada amb els mestres tutors corresponents.

Els mestres rebran a l'inici de cada curs un informe de l'atenció rebuda pels alumnes de la seva classe en els cursos anteriors, aquest document, juntament amb la coordinació entre els mestres a l'inici de curs, ha de ser la referència per a planificar les necessitats d'atenció general i d'intervenció de l'EAP.

Els mestres informaran a les famílies implicades en el moment de començar l'assistència dels seus fills a les classes de suport i es realitzaran informes per avaluar l'evolució escolar.

En les entrevistes de tutoria del curs s'intentarà coordinar l'assistència del mestre de suport amb la mestra tutora i els pares de l'alumne.

7.4 - PLA INDIVIDUALITZAT (PLIN)

El Pla Individualitzat és un document que recull la informació bàsica d'aquells alumnes que presenten un nivell de dificultat que requereixen una adaptació dels objectius o uns recursos específics i serveix per a concretar-los i realitzar el seguiment i l'avaluació.

En el cas dels sords sense discapacitats associades la majoria de l'adaptació és de caràcter metodològic consistent en la interpretació/mediació en LSC.

Elaborarem el PLIN a tots els alumnes sords i als alumnes oïdors dictaminats o que repeteixin curs.

Com correspon, de l'elaboració del PLIN seran informades les famílies, que l'hauran de conèixer com a part imprescindible de la seva implicació en el procés escolar del seu fill o filla.

Es revisarà cada curs escolar.

7.5 - ALUMNES NOUINGUTS

Es considera nouvingut aquell alumne que, desconeixent qualsevol de les llengües oficials, ha arribat al país fa menys de 24 mesos i és nou en el sistema educatiu català. Si la diferència entre la seva llengua i les nostres és molta, es pot ampliar a 36.

En la mateixa línia que en el punt 6.4, organitzarem els recursos disponibles per a, sense deixar d'atendre altres necessitats, aportar a aquests alumnes les eines necessàries per a la seva ràpida incorporació a la vida del centre.

Cal, però, tenir en compte que també s'ha d'atendre la situació de la família i garantir que disposen de tota la informació per a relacionar-se amb les altres famílies. Aquesta és una via eficaç per a normalitzar la situació, també, dels alumnes.

Quant als aspectes inicials, tindrem en compte tot allò que s'explica en l'apartat 5.6 sobre l'acollida d'alumnes i en el document "Pla d'acollida d'alumnes" que ha elaborat el claustre.

Per tal de facilitar la seva immersió dins de la nostra cultura, es valoraran les seves necessitats donant respostes concretes en cada cas.

L'escola prioritzarà la socialització de l'alumne nouvingut dins del seu grup classe i només en moments puntuals es farà un suport individualitzat per iniciar i reforçar la llengua vehicular del centre.

En el cas de no poder rebre aquest suport individualitzat, es plantejarà la possibilitat de participar en el suport ordinari.

7.6 - SUPORT I AULA D'EDUCACIÓ ESPECIAL

Com es diu en l'apartat 7.4, en tant que escola inclusiva, ens correspon atendre a tots els alumnes en funció de les seves possibilitats i necessitats, per aquest motiu i, en funció de les disponibilitats prioritzarem els recursos per a l'atenció dels alumnes que presentin dificultats en els seus aprenentatges. Incorporarem en la planificació i programació del treball dels nivells un plantejament que permeti que la major part dels alumnes puguin desenvolupar el seu procés d'aprenentatge amb els seus companys, però, quan això no sigui possible, organitzarem la manera d'atendre aquestes dificultats.

El debat realitzat en el claustre sobre el model d'atenció als alumnes amb dificultats ha portat a un acord que estableix que el/la mestre especialista d'educació especial, o qui sigui designat per a aquesta funció, atindrà els alumnes que presenten dificultats focalitzant la seva intervenció en els aprenentatge bàsics instrumentals de llengua i matemàtiques o atenent a dificultats específiques segons acord amb el mestre tutor. L'atenció des d'un plantejament d'aula d'educació especial es podrà realitzar en determinats casos amb l'acord dels agents implicats.

En qualsevol cas es dedicarà el temps d'una jornada sencera i es podrà establir que cada cicle estigui a càrrec d'un mestre diferent, però donant estabilitat i continuïtat a la funció.

En els casos que es consideri oportú, els alumnes amb dificultats d'aprenentatge assistiran a les classes de suport organitzades segons les prioritats que s'acordin. En aquest acord participaran els mestres de l'equip de cicle i la Comissió d'Atenció a la Diversitat.

Existeix la possibilitat que, si l'escola no disposa de recursos adients per a atendre situacions específiques, es pugui orientar les famílies, amb la participació de l'EAP, per a cercar atenció en centres externs.

7.7 - SUPORT ESCOLAR PERSONALITZAT (SEP)

Un cop organitzats els horaris del curs, la normativa d'inici de curs estableix que les hores lectives que quedin disponibles es dediquin a l'organització d'un suport escolar

personalitzat per tal d'atendre a aquells alumnes que, de manera més o menys transitòria, puguin necessitar-lo. La possibilitat d'organitzar aquest suport està condicionat per limitacions: El plantejament acordat a Tres Pins és que, de manera prioritària, aquestes hores disponibles, es dediquin a l'atenció dels alumnes que presentin dificultats i que no estiguin rebent atenció en el grup de suport amb el mestre d'educació especial. En general, a la nostra escola, la quantitat d'hores és escassa i es concentren en determinats mestres que poden tenir dificultats per a compatibilitzar el seu horari amb el dels alumnes referits, ja que tenim establert que els alumnes no poden deixar de cursar les àrees en les què tenen possibilitat de seguir el contingut amb normalitat o aquelles que els permet la socialització i la participació amb els companys del grup.

A començament de cada curs, s'organitzarà el SEP i es procurarà atendre a alumnes amb situacions especialment singulars: des d'atencions a dificultats puntuals en determinades àrees, a alumnes nouvinguts o a problemàtiques que requereixin una atenció específica de caràcter no curricular, és a dir, capacitacions bàsiques. També es podrà destinar a treball de suport organitzatiu a alumnes o a tasques a dins de la classe.

El SEP, per la seva definició, s'aplica a dins de l'aula, però seran les necessitats que puguin tenir els alumnes, el curs escolar i les consideracions dels responsables qui acabi per fixar aquest aspecte.

La Comissió d'Atenció a la Diversitat, a l'igual que en el suport del punt 7.7, intervindrà en la seva organització i prioritització.

7.8 - RELACIONS AMB EL CREDAC

Diu la normativa que l'assessorament i suport que proporcionen els serveis educatius als centres s'ha d'orientar a l'assoliment dels objectius del Projecte Educatiu. Amb aquesta finalitat, cada centre ha d'acordar amb el servei educatiu, d'acord amb les funcions i recursos del servei i en funció de les necessitats de l'alumnat del centre, la planificació de les actuacions que ha de rebre, i ha de fer anualment la valoració del servei obtingut.

Seguint aquestes instruccions i en base a la llarga col·laboració amb el CREDAC en l'atenció dels alumnes sords, tenim redactat el "Marc d'acords per a l'actuació conjunta Escola Municipal Tres Pins-CREDAC Pere Barnils" de l'any 2009, fruit del treball conjunt i consensuat entre les dues entitats i les respectives inspeccions educatives. En aquest document es recull el paper del CREDAC en l'assessorament i seguiment dels alumnes, el reconeixement de les necessitats de recursos per a desenvolupar el Projecte Bilingüe de Tres Pins i els mecanismes de coordinació i de col·laboració.

És probable que, en funció de l'evolució del projecte, aquest marc d'acord s'hagi de revisar per a poder precisar millor la funció de les logopedes, el suport que es requereix per a la difusió del projecte entre els possibles usuaris i altres aspectes que millorin el marc actual.

7.9 - RELACIONS AMB L'EAP

L'assessorament i suport que proporcionen els serveis educatius als centres s'ha d'orientar a l'assoliment dels objectius del Projecte Educatiu. Amb aquesta finalitat, cada centre ha d'acordar amb el servei educatiu, d'acord amb les funcions i recursos del servei i en funció de les necessitats de l'alumnat del centre, la planificació de les actuacions que ha de rebre, i ha de fer anualment la valoració del servei obtingut.

Pel compliment d'aquesta directiva, un membre de l'equip directiu mantindrà una estreta coordinació amb qui de l'EAP sigui destinat a l'escola i garantir que s'atenen les demandes del mestres i les necessitats dels alumnes. Demanarem que l'EAP pugui atendre també necessitats psicològiques, familiars i/o socials dels alumnes de l'escola que ho puguin requerir.

L'equip de mestres considera important aquest instrument per a l'atenció dels alumnes que presentin dificultats, més o menys transitòries, en el seu procés d'aprenentatge i està disposat a la col·laboració necessària demanant el que pugui necessitar i aportant allò que se li pugui demanar.

L'EAP, com a servei, té establert el seu marc de treball i les seves prioritats. En la mesura del possible treballarem conjuntament perquè s'atenguin les demandes dels mestres en relació a les necessitats que detecti en els alumnes de la seva classe.

Els mestres tutors, individualment, es reuniran periòdicament amb qui de l'EAP estigui destinat a l'escola. També es podran planificar reunions dels diferents equips de treball conjunt.

Els mestres rebran a l'inici de cada curs un informe de l'atenció rebuda pels alumnes de la seva classe en els cursos anteriors, aquest document, juntament amb la coordinació entre els mestres a l'inici de curs, ha de ser la referència per a planificar les necessitats.

Els mestres, en el cas que els alumnes siguin atesos en centres externs (CSMIJ, ASPACE, Carrilet, ATRIUM,...), sempre informaran l'EAP i aquest s'encarregarà de la coordinació amb els estaments implicats.

Els professionals de l'EAP valoraran la necessitat de fer observacions a dins o fora de la classe i de les intervencions que considerin oportunes.

Les famílies seran informades prèviament a qualsevol intervenció directa sobre l'alumne per part de la responsable de l'EAP i rebran informe de les conclusions, orientacions i propostes que se'n derivin.

De tot el treball realitzat serà informat el mestre de l'alumne implicat i el representant de l'equip directiu rebrà informació de les intervencions que es realitzin.

7.10 - EQUITAT

La finalitat dels capítols precedents no és altra que treballar per tal que tots els alumnes, en la mesura de les seves possibilitats i amb els ajuts que puguin necessitar en qualsevol moment de la seva escolaritat, assolixin l'adequada preparació en tots els àmbits, que cap alumne deixi d'assolir els objectius per mancances que es puguin resoldre amb els recursos disponibles. Es tracta, en definitiva, de treballar per l'equitat, però aquesta no s'assoleix únicament en l'àmbit escolar, sinó que cal incorporar un coneixement ampli de la situació vital de cada alumne per si determinades circumstàncies poguessin interferir en el seu desenvolupament.

L'equip de mestres de l'escola farem un seguiment ampli de la situació de tots els nostres alumnes i, en cas necessari, cercarem els recursos disponibles per atendre la situació d'aquells que es trobin en dificultats de qualsevol tipus: personal, escolar, social, econòmica i familiar. En aquest seguiment incorporem també el control de l'absentisme.

8 – ESTRUCTURA ORGANITZATIVA PRÒPIA

L'article 98 de la LEC, en l'àmbit de l'autonomia organitzativa planteja que els centres que presten el Servei d'Educació de Catalunya exerceixen l'autonomia organitzativa per mitjà d'una estructura organitzativa pròpia i de les normes d'organització i funcionament.

Les decisions sobre l'organització i el funcionament dels centres que presten el Servei d'Educació de Catalunya s'han d'ajustar als principis d'eficàcia i d'eficiència i s'han d'orientar a garantir el dret a una educació de qualitat a tots els alumnes, en aplicació del Projecte Educatiu i dels objectius generals de l'educació. En els centres públics, correspon a la direcció de cada centre, d'acord amb les competències dels òrgans de govern, impulsar i adoptar mesures per a millorar l'estructura organitzativa del centre, en el marc de les disposicions reglamentàries aplicables.

Els centres públics poden establir òrgans unipersonals addicionals, als quals poden assignar responsabilitats específiques.

Hi ha una sèrie d'elements organitzatius de diversa índole a l'escola Tres Pins que han de quedar recollits en el PEC com són: L'equip directiu, l'horari del centre, l'estructura dels cicles, etc.

Evidentment, tot allò relacionat amb l'atenció als alumnes sords, i que implica singularitats organitzatives per a l'atenció d'aquests alumnes i en l'organització docent, ja queda recollit en els documents específics, aquí només deixem constància de la singularitat.

8.1 - ÒRGANS DE PARTICIPACIÓ I DE GOVERN

L'article 139 de la LEC fixa els òrgans de govern unipersonals i col·legiats i estableix que els centres educatius públics han de disposar, al menys, dels òrgans de govern següents:

- a.- El director o directora.
- b.- El claustre del professorat.
- c.- L'equip directiu.
- d.- El consell escolar.

El director i l'equip directiu són òrgans unipersonals de govern i el consell escolar i el claustre del professorat són òrgans col·legiats de participació en el govern dels centres.

8.1.1.- EQUIP DIRECTIU

Els òrgans unipersonals de direcció dels centres públics són el director/a, el secretari/a, el/la cap d'estudis que formen l'equip directiu i que tenen assignades unes funcions i responsabilitats en les NOFC i en la normativa general.

La responsabilitat prioritària de l'equip directiu ha de ser el desenvolupament de les tasques de gestió necessàries pel bon funcionament de l'escola i promoure que aquesta realitza allò establert i que li permet dur a terme les seves funcions i l'assoliment dels objectius que té fixats en la PGA. Aquests objectius se'n deriven del Projecte de Direcció vigent i del mateix Projecte Educatiu del centre. També ha de treballar tenint present els fets diaris atenent les circumstàncies diàries.

L'equip directiu, com a equip que participa conjuntament en l'establiment dels acords amb un debat rigorós i amb l'assumpció de les responsabilitats individuals en el compliment de les seves obligacions, és un instrument fonamental per a ajudar al bon funcionament del centre.

El funcionament de l'Equip Directiu ha de permetre el desenvolupament de les tasques de gestió necessàries pel bon funcionament de l'escola i ha de treballar tenint present els fets diaris però també els objectius fixats en la PGA que se'n deriven del Projecte de Direcció vigent i del mateix Projecte Educatiu del centre.

Desenvolupant cada membre les tasques que li són pròpies i que estan consignades en la normativa i concretades en les NOFC, han de treballar coordinadament per a fer arribar a la resta de l'equip les eines de treball per a desenvolupar les prioritats fixades i realitzar el seguiment dels objectius del centre en tot els seus àmbits.

En base de l'autonomia organitzativa hem de trobar els mecanismes que permetin que sigui reconeguda la pràctica actual que desenvolupem a l'escola des que vam començar a incorporar elements estructurals relacionats amb el "Projecte Bilingüe". Això afecta a l'equip directiu.

La incorporació d'un quart membre a l'equip directiu. Aquest aspecte l'hem demanat insistentment, però fins ara no ha rebut la resposta que considerem adequada: El seu reconeixement com a responsable de l'equip de logopedes i equivalent en funcions a les del cap d'estudis. Ja en l'actualitat l'equip directiu incorpora a la normativa vigent, i així ho concreten les NOFC (Normes d'Organització i Funcionament del Centre), la presència de la Coordinadora de Logopedes, per tal que pugui aportar el punt de vista del col·lectiu i participar en la direcció de l'escola des d'una visió global. Aquesta funció no té reconeixement per part del CREDAC ni de la resta de l'administració educativa i, per tant, principalment representa, per a la persona que desenvolupa la tasca, un esforç complementari a la seva tasca de logopeda. Caldria que pogués disposar de la dedicació horària necessària i del reconeixement administratiu.

Deixem constància aquí de la importància de la seva tasca per al bon funcionament de l'escola i continuarem reivindicant-ne el reconeixement. Pot ser, en el futur, es podrà plantejar la conveniència de la incorporació de l'equip de logopedes a l'escola segons les fórmules administratives del moment, la qual cosa podrà permetre el reconeixement de la Coordinadora de Logopedes com a membre de l'Equip Directiu.

8.1.2.- CONSELL ESCOLAR

El consell escolar és l'òrgan de participació de la comunitat escolar en el govern del centre. És l'òrgan representatiu de participació de tots els sectors de la comunitat escolar que vetlla per l'interès general del centre i pels drets de tota la comunitat escolar. Les funcions i el funcionament del consell escolar està regulat per la normativa vigent i a aquesta s'haurà d'ajustar. De tota manera, considerem que la participació de tots els sectors ha de ser afavorida i incorporarem aquells procediments útils per a fer-la efectiva. El consens ha de ser el mètode prioritari per a la presa de decisions i d'acords tot i què, quan calgui, s'haurà de votar.

Donades les característiques del nostre centre, donada la presència estable de l'equip de logopedes, aquestes tindran representació en el consell escolar formant part del sector dels mestres. Les famílies, per la seva banda, també inclouran en la seva composició una persona que representi directament l'alumnat sord. Aquestes circumstàncies no han d'implicar una disminució del nombre de representants de les famílies.

8.1.3.- COMISSIONS DEL CONSELL ESCOLAR:

En aplicació de l'article 47 de la LEC, i per promoure la participació i la transparència constituïrem una sèrie de comissions en el consell escolar en funció de les nostres necessitats amb la finalitat que aportin a aquest el seu treball. Les NOFC (Normes d'Organització i Funcionament) regulen les seves funcions i la composició.

Les comissions són deliberatives i estudien els temes que li siguin proposats o que puguin acordar en relació al seu àmbit. L'aprovació i acords relacionats amb aquests temes correspon al plenari del consell escolar.

Les comissions del consell escolar estan constituïdes per membres del mateix consell i per altres designats pels sectors. En el cas dels representants de famílies, si ho aprova el consell escolar, poden assistir, de manera estable, membres designats per l'AMPA.

Les diferents comissions que siguin constituïdes, les seves funcions concretes i la composició quedaran recollides en les NOFC.

8.1.3.1.- COMISSIÓ PERMANENT

Es reuneix segons convocatòria, però es tendirà a una freqüència mensual.

Funcions:

- És l'òrgan encarregat d'atendre el tractament dels temes que es presenten en el funcionament de l'escola entre les reunions del Consell Escolar.
- S'ha d'encarregar de facilitar i assegurar el necessari intercanvi d'informació entre l'equip directiu de l'escola i els representants de les famílies.

- Ha de decidir sobre els temes que li proposi la direcció, el claustre o el Consell Escolar i que siguin de la seva competència, segons la normativa que regula els consells escolars.

8.1.3.2.- COMISSIÓ ECONÒMICA

Es reuneix, al menys, tres vegades al curs.

Funcions:

- Estudiar i proposar l'aprovació del pressupost a l'inici de l'exercici, previsió d'ingressos i de despeses.
- Fer el seguiment dels pressupostos. Revisar les beques i els ajuts.
- Estudiar i proposar l'aprovació del balanç final.
- Col·laborar en el seguiment dels impagats i en la gestió dels mecanismes per a que les famílies afectades resolguin el deute dels rebuts relacionats amb les activitats pedagògiques del centre i del menjador.

8.1.3.3.- COMISSIÓ DE CONVIVÈNCIA

Es reunirà quan ho aconsellin les necessitats i quan ho exigeixi la normativa que regula els temes de convivència i disciplina.

Funcions:

- Tractar els conflictes amb alumnes i les sancions corresponents que se'n derivin.
- Tractar sobre els conflictes amb famílies.

En l'anàlisi i resolució dels temes tendirà a fer servir, sempre que sigui possible, la mediació com a eina de resolució dels conflictes.

En el règim disciplinari i en les sancions, sempre que ho aconsellin les circumstàncies i sigui possible, s'haurà de tenir en compte el component educatiu de totes les intervencions que es donen en l'àmbit escolar.

Serà informada de les actuacions rellevants aplicades per l'equip de mestres que no hagin implicat un expedient o que no siguin estudiades per la mateixa comissió.

8.1.3.4.- COMISSIÓ ALUMNAT SORD

Es reuneix segons el calendari que fixa el Consell Escolar, la mateixa comissió o a demanda d'un dels sectors representats.

Funcions:

- Seguiment de l'atenció a l'alumnat sord.
- Anàlisi de recursos i de propostes d'actuació.

8.1.3.5.- COMISSIÓ OBRES I MANTENIMENT

Es reuneix segons el calendari que fixa el Consell Escolar, la mateixa comissió o a demanda d'un dels sectors representats.

Funcions:

- Seguiment de les necessitats d'obres, manteniment de l'escola i anàlisi de la planificació per a minimitzar les interferències que es puguin produir.
- Suggestir millores en les instal·lacions del centre.
- Anàlisi del transport i de les seves alternatives.

8.1.3.6.- COMISSIÓ DE MENJADOR I TALLERS

Es reuneix un cop al trimestre o segons el calendari que fixa el Consell Escolar, la mateixa comissió o a demanda d'un dels sectors representats.

Funcions:

- Analitzar i aprovar els menús.
- Estudiar el funcionament de les activitats que realitzen els alumnes en el temps de migdia i tarda i fa propostes de millora.
- Participa en l'estudi de les propostes per a contractar el servei de menjador i el de monitoratge.

8.1.3.7.- COMISSIÓ DE REUTILITZACIÓ DE LLIBRES DE TEXT

Es reuneix un parell de cops al llarg del curs.

La responsabilitat per a establir els llibres de text que s'utilitzen a l'escola és competència exclusiva del claustre.

Funcions:

- Analitza el programa de reutilització de llibres de text i fa propostes.
- Analitza, planifica i fa propostes pel procediment per al canvi de llibres i de les noves adquisicions. S'encarrega de la renovació del material objecte del programa.
- Recull les propostes dels diferents sectors i del Consell Escolar.

8.1.4.- CLAUSTRE

Segons l'article 146 de la LEC, el claustre del professorat és l'òrgan de participació del professorat en el control i la gestió de l'ordenació de les activitats educatives i del conjunt dels aspectes educatius del centre. És integrat per tot el professorat i el presideix el director o directora del centre.

El Claustre de Tres Pins és un òrgan fonamental en el desenvolupament de treball en la mesura que és el lloc en el què els docents posem en comú i cerquem acords per a desenvolupar la nostra tasca de manera coherent i coordinada. Per això és crucial que tots els seus membres entenguem que els acords que s'hi prenen ens vinculen a tots. Els debats que es desenvolupen en el claustre poden ser complexos i requerir un notable esforç per a entendre i acceptar la diversitat d'opinions que es puguin donar i cercar el consens. Cal un important compromís participatiu i cercar permanentment fórmules organitzatives que millorin el debat.

Aquest plantejament fa que sigui necessària una certa freqüència en les reunions i poder debatre i coordinar tots els temes que s'hi presentin.

La participació de mestres i logopedes fa que sigui necessari tenir en compte que es tractin i apareguin els temes que afectin a tots els docents.

Volem que sigui un veritable òrgan de participació, de gestió i de debat que permeti als docents que en formem part realitzar el treball en equip necessari per a desenvolupar la nostra tasca de manera satisfactòria per a tots els sectors.

El claustre, quant a les seves funcions i funcionament, es troba clarament descrit en la normativa vigent i en les NOFC de Tres Pins. Del que es tracta és d'anar més enllà i que sigui un instrument de progrés.

La característica més destacada és la presència, en igualtat de condicions amb els mestres, dels logopedes, tot respectant certes diferències ja que la seva adscripció al CREDAC els obliga a atendre els aspectes específics d'aquesta adscripció i a tractar aspectes concrets del seu treball per a l'atenció dels alumnes sords.

8.1.5.- COORDINACIÓ PEDAGÒGICA

Aquest òrgan de gestió és crucial pel bon funcionament ordinari del centre i cal assegurar que pot desenvolupar la seva tasca de la manera que està establerta i amb una regularitat setmanal.

Formada per representació de l'equip directiu, de l'equip de logopedes i els coordinadors de cada cicle. La voluntat és que reculli la més àmplia quantitat de punts de vista en la gestió ordinària i concreta de l'escola, que les propostes, a l'igual que les informacions circulin de forma ràpida i fluïda entre els docents. De tota manera, es poden produir dificultats d'organització que requereixen, respectant la representació, adaptar la quantitat de membres a les possibilitats de l'escola.

8.1.6.- CICLES

El cicle, quant equip de treball i nucli pedagògic, tal com l'entendem, té una entitat molt important en el funcionament general de l'escola en la mesura que és l'encarregat de l'organització més propera al treball de les classes i el primer estadi de treball en equip, a part del treball concret de coordinació pedagògica entre mestres i logopedes per a l'actuació en la classe.

8.1.6.1.- ASPECTE PEDAGÒGIC

Des del punt de vista pedagògic, l'estructura organitzativa que fem servir, tot respectant les implicacions de caràcter curricular establertes en la normativa, consisteix en agrupar els nou nivells de l'educació infantil i primària en tres blocs o cicles:

- Educació Infantil o Parvulari: P3, P4 i P5
- Cicle Primer de Primària: 1r EP, 2n EP i 3r EP
- Cicle Segon de Primària: 4t EP, 5è EP i 6è EP

El motiu per a aquesta agrupació està condicionat per l'estructura arquitectònica de l'escola, però també per a donar més entitat als equips de treball i per la

proximitat curricular entre 3r i els cursos anteriors, ja que aquest nivell, des del nostre punt de vista és, bàsicament, una continuació i consolidació del treball que es realitza en el cycle inicial i 4t és el començament d'un treball més pròxim al del cycle superior.

8.1.6.2.- COM A EQUIP DE TREBALL

Des d'aquest punt de vista, és el grup de docents que treballen coordinats per atendre alumnes de característiques similars i d'edats i properes i en fan la gestió corresponent.

El funcionament dels cycles, quant a òrgans de gestió i participació dels docents, està basat en els mateixos principis, pel que fa als objectius i a la composició, que el claustre i que la resta d'òrgans de participació i de gestió conjunta en que les logopedes desenvolupen una tasca equivalent en drets i deures a la dels mestres.

Els cycles estan formats pels mestres i altres docents que imparteixen les seves classes, o desenvolupen la seva tasca en els nivells corresponents, per les logopedes assignades i per les especialistes adscrites. Cada cycle tindrà un coordinador/a que el representarà en la Coordinació Pedagògica.

8.1.7.- SECTOR DE LOGOPEDES

Les logopedes, a efectes d'aquest Projecte Educatiu, formen part de l'estructura organitzativa del centre integrant-se, igual que els mestres, en els diferents òrgans de gestió, govern i participació. De tota manera, l'especificitat del seu treball i la seva pertinença al CREDAC, fa que s'hagin de respectar les obligacions organitzatives que aquesta dependència representa.

Donada l'especificitat del seu treball, les logopedes han de poder disposar de l'estructura que els permeti planificar-lo i analitzar-lo, per això està constituït el sector de logopedes que les reuneix amb la finalitat indicada.

Aquesta circumstància obliga a una planificació del calendari general de reunions i a establir prioritats quant a la participació de les logopedes en les diferents reunions de gestió ordinària de l'escola en base als continguts que es considerin.

8.1.8.- COMISSIÓ D'ATENCIÓ A LA DIVERSITAT

La comissió d'atenció a la diversitat és la responsable d'estudiar les necessitats i distribuir els recursos disponibles per a atendre a aquells alumnes que presentin necessitats en el seu procés d'aprenentatge. Buscarem una fórmula organitzativa flexible partint de la base que els equips de cycle es poden constituir en tal comissió de cycle i, a través de la Coordinació Pedagògica, fer arribar les seves conclusions a la direcció del centre. Correspondrà a la direcció la convocatòria general.

8.1.9.- COMISSIÓ D'AVALUACIÓ

Les comissions d'avaluació són el marc en el que els mestres debaten, comparteixen i consensuen, a partir dels criteris definits i acordats, les avaluacions trimestrals de l'alumnat. El document específic "Avaluació d'alumnes", elaborat i aprovat pel claustre recull els acords sobre els processos d'avaluació d'alumnes i regula les seves funcions, competències i composició.

8.1.10.- COMISSIÓ SOCIAL

La Comissió Social ha de recollir una representació de tots els cicles i juntament amb l'equip directiu i la incorporació dels serveis socials i de l'EAP ha de poder analitzar i fer un seguiment minuciós de tots els alumnes que puguin presentar situacions de dificultat de diversa índole.

Els equips de cicle es podran constituir, sempre que ho considerin, en comissió social de cicle i fer arribar les seves conclusions a la direcció del centre. Correspondrà a la direcció la convocatòria general.

8.2 - HORARI GENERAL DEL CENTRE

Una altra de les singularitats de l'escola municipal Tres Pins és la distribució de l'horari de la jornada escolar dels alumnes i dels mestres.

L'horari escolar es situa entre les 9:00 del matí i les 16:30. Tot i això, s'amplia en activitats organitzades per l'AMPA i sota la responsabilitat de l'empresa contractada per a aquells alumnes que fan ús del SAM, a les 8:00 del matí, i, a la tarda amb les activitats extraescolars fins les 17:45.

L'horari lectiu dels alumnes es concentra entre les 9:00 i les 14:00 situant l'esbarjo a les 11:30. A partir de les 14:00 hores els alumnes poden donar per acabada la seva jornada escolar i marxar a casa o poden continuar al centre fins a les 16:30.

Quant els mestres, en general, la seva dedicació lectiva també es situa entre les 9:00 i les 14:00 i fan les 5 hores de gestió a la tarda. Aquest horari incorpora l'esbarjo dels alumnes que ha de ser supervisat pels mestres que són responsables de la seva seguretat. L'estona de pati és lectiva pels mestres encara que l'organització de la vigilància del pati no impliqui la seva presència tots els dies.

Aquest horari, que garanteix que la jornada escolar dels alumnes sigui de 9:00 a 16:30, ens ha demostrat, en els molts anys que l'estem realitzant, una sèrie d'avantatges en diversos aspectes. El consell escolar valora anualment aquesta estructura horària i, explícitament, l'ha de renovar.

Des de l'escola afavorirem que es pugui fer un ús de l'escola més enllà de l'horari però amb respecte al projecte del centre i a les normes que regulen aquests aspectes, garantint la seguretat i en benefici dels alumnes.

A la franja horària de 14:00 a 16:30, els alumnes estan sota la responsabilitat de l'equip de monitors que pertanyen a l'empresa que contracta l'AMPA amb aquesta finalitat. Aquest equip de monitors s'encarrega de les tasques relacionades amb el dinar dels alumnes, fins les 15:00, aproximadament, i, entre aquesta hora i les 16:30, organitzen els tallers de tarda. Tots aquests aspectes estan acordats i regulats en els documents específics en ells queda reflectida la participació i compromís de l'equip docent i l'equip directiu en la supervisió del bon funcionament d'aquests serveis.

Relacionat amb l'horari introduïm un element de gran importància pel correcte desenvolupament de l'escolaritat dels alumnes: l'assistència i la puntualitat.

Farem un control rigorós i intervindrem quan convingui per a evitar l'absentisme dels alumnes en concordança al respecte al seu dret a l'educació. Igualment desenvoluparem estratègies per afavorir la puntualitat.

8.3 - COMISSIONS PEDAGÒGIQUES

A més de les estructures establertes relacionades amb la participació i gestió en el funcionament del centre, volem establir una estructura específica de participació de tots els mestres per al debat i l'elaboració pedagògica.

Es detecta amb facilitat que la major part del temps que tenim per a la gestió conjunta el dediquem a qüestions organitzatives, cosa necessària i inevitable, per això volem fer el necessari esforç per a estructurar la manera de garantir el debat pedagògic i didàctic. Es tracta de coordinar metodologies, procediment didàctics, criteris pedagògics per tal de donar coherència a l'oferta educativa i analitzar i renovar les pràctiques pedagògiques.

El pas del temps incorpora canvis en la composició del claustre de l'escola i això requereix que els nous mestres puguin rebre les orientacions oportunes per a evitar que cada docent que s'incorpora decideixi la seva línia d'actuació sense tenir en compte la línia pedagògica consensuada del centre. En aquesta comissió s'ha de realitzar periòdicament la revisió i l'actualització dels acords de funcionament en els diferents aspectes.

Evidentment això no pretén establir un cànon intocable, al contrari, pretén ser un fòrum de debat permanent. Per això és necessari que aquestes reunions tinguin una periodicitat que asseguri la necessària continuïtat i la revisió permanent perquè es consolidin.

8.4 - CRITERIS GENERALS DELS HORARIS

Correspon a l'equip directiu presentar al claustre una proposta d'horaris per a la seva aprovació.

La normativa vigent fixa que els mestres dediquin 25 hores lectives a la setmana en l'atenció a alumnes, inclòs el temps d'esbarjo diari. És possible, perquè ha succeït recentment, que aquesta dedicació es modifiqui encara que això no ha de tenir influència en la proposta que aquí es fa. El nostre plantejament és prioritzar l'atenció dels alumnes en la dedicació de les hores lectives, però, de vegades, hi ha aspectes que hem d'atendre amb aquestes hores per a poder aconseguir que la resta d'hores lectives compleixin la seva funció. Correspon a l'equip directiu prendre la decisió sobre com concretar la seva organització.

El procediment i els criteris d'elaboració dels horaris que regeixen en un curs escolar els debatem abans del final del curs anterior amb la finalitat d'acordar, segons la normativa i el marge de gestió que té l'escola, la dedicació de temps a cada una de les àrees en els diferents cursos i els mestres que se'n responsabilitzaran.

Un cop assolit aquest acord sabrem les hores lectives que els mestres poden dedicar al SEP o a altres funcions que es comptabilitzen com a hores lectives.

Per a una adequada gestió del Projecte Bilingüe és necessari garantir que mestres tutors i logopedes cotutors disposin del temps suficient per a coordinar la seva feina, així que comptabilitzarem una hora setmanal per a cada un d'ells en el seu horari lectiu que es dedicarà a l'esmentada coordinació.

Donada la dedicació a la gestió conjunta i a les diferents tasques de coordinació disposem de poques hores no lectives per a cobrir altres necessitats; en qualsevol cas, en funció de l'estructura de l'horari general de l'escola, dedicarem una de les tardes a aquestes tasques. Amb aquesta dedicació, de vegades, no podem atendre les demandes d'entrevistes de les famílies i hem de planificar de manera estable un horari d'atenció amb aquesta finalitat.

No forçarem situacions que, per a complir amb la normativa, sobretot la que regula el SEP, interfereixin en altres prioritats o afectin a la coherència de la proposta d'intervenció.

La dedicació d'hores lectives a la gestió de l'equip directiu i als altres òrgans de coordinació s'ajustaran al que estableix la normativa.

8.5 - NORMES D'ORGANITZACIÓ I FUNCIONAMENT DEL CENTRE (NOFC)

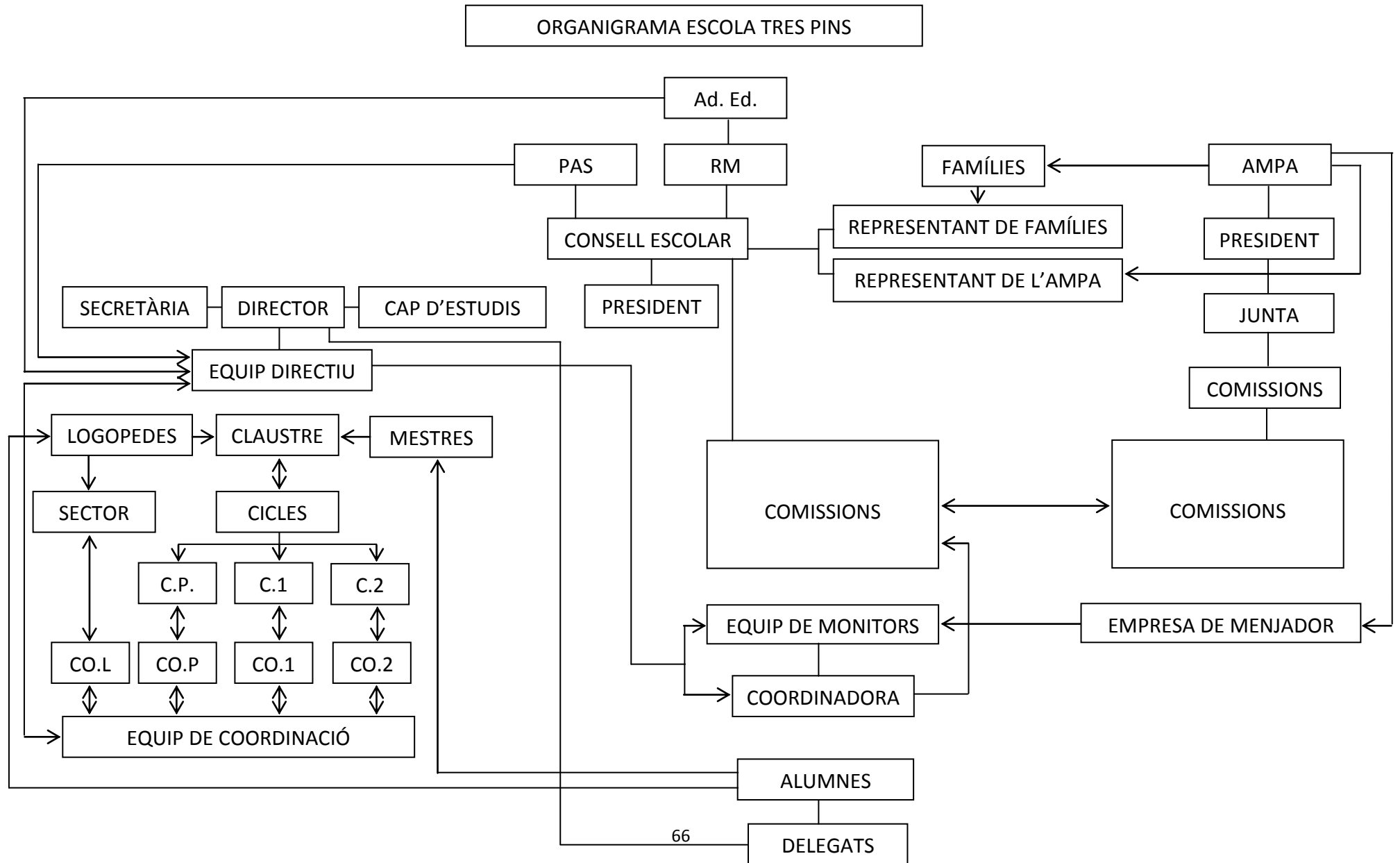
Les Normes d'Organització i Funcionament del Centre (NOFC) formen part del PEC, però, per la seva entitat, requereix que estiguin redactades en un document a part i que segueixin un procediment d'aprovació i de modificació equivalent al dels altres documents del centre.

Segons l'article 18 del decret 102/2010 de 3 d'agost, d'autonomia dels centres educatius, els centres han de determinar les seves normes d'organització i funcionament que han d'aplegar el conjunt d'acords i decisions d'organització i de funcionament que s'hi adopten per fer possible, en el dia a dia, el treball educatiu i de gestió que permet assolir els objectius proposats en el Projecte Educatiu del centre i en la seva programació anual.

Entenem les NOFC com a una eina que ens serveix per regular la vida interna del centre, establint i concretant les relacions entre els diferents sectors que formen la nostra comunitat educativa. Ens serveix per garantir la convivència, tot i considerant el seus drets i deures, de tots el membres integrants de la comunitat escolar i el bon funcionament del centre.

Per les seves característiques aquestes normes han d'estar en permanent revisió per adaptar-les als canvis normatius i a la dinàmica vida escolar.

8.5.1.- ORGANIGRAMA (ESBORNANY PROVISIONAL)



8.6 - DOCUMENTS DE GESTIÓ DEL CENTRE

Primer citem els documents de gestió que recullen la previsió d'objectius a desenvolupar i d'actuacions a realitzar en el curs en qüestió que planifica l'escola. S'elaboren a l'inici de cada curs i són aprovats pel claustre i pel consell escolar.

A partir d'una proposta inicial que presenta l'equip directiu, el claustre fa el corresponent debat per a acordar les prioritats i els presenta al consell escolar per a la seva aprovació.

8.6.1.- PGA

La PGA conté la concreció d'objectius i tasques per a un curs escolar i acorda la participació dels diferents estaments del centre.

8.6.2.- MEMÒRIA ANUAL

La Memòria Anual és el document que recull el balanç de final de curs. Recull les valoracions i les propostes de millora treballades al claustre i al Consell Escolar.

8.6.3.- ALTRES DOCUMENTS

A més d'aquests documents tenim el Projecte Educatiu, les Normes d'organització i Funcionament del Centre (NOFC) i el Projecte de Direcció. En les NOFC s'especifiquen les seves característiques i el procediment d'elaboració i modificació. També recullen la regulació del el procediment de revisió del PEC.

8.7 - PROMOCIÓ DE LA CONVIVÈNCIA

La LEC diu que els membres de la comunitat escolar tenen dret a una bona convivència, el deure de facilitar-la i que les regles de convivència als centres educatius s'han de basar genèricament en els principis democràtics, específicament en els principis i normes que deriven d'aquesta llei al mateix temps que cada centre ha de gestionar les situacions potencialment conflictives tenint en compte els criteris pedagògics del seu Projecte Educatiu.

Entenem que no es pot donar un entorn d'aprenentatge si els participants no es troben en un ambient de confiança, tranquil·litat i seguretat. Per tant, un dels aspectes crucials al que sempre haurem d'estar atents és afavorir i promoure la convivència. Aquesta promoció de la convivència s'ha de fer present en tots els àmbits de l'escola, entre tots els sectors i en totes direccions, no només en el dels alumnes. L'exemple i el model són eines pedagògiques insubstituïbles.

Els conflictes i les discrepàncies són inevitables en tots els col·lectius en la mesura que interessos, opinions i opcions diverses poden ser diferents i, inclús, contràries. La qüestió és com resoldre la contraposició dels interessos. Una manera de fer-ho és

l'aplicació de reglaments i normatives, però, en la vida d'un centre escolar o d'una classe, aquest procediment, que s'ha de tenir sempre en compte, no és suficient. Hem de fer un pas més consistent en incorporar l'aprenentatge i l'ensenyament de la convivència.

En aquest sentit haurem de començar per tractar sobre la importància del compliment de les normes de caràcter general i, a continuació treballar sobre el respecte i el diàleg com a eines principals per a generar un ambient de convivència satisfactori.

Quan s'ha desencadenat el conflicte disposem de diversos instruments per fer servir, i que estan recollits en les NOFC, que van des de la mediació a l'aplicació de la normativa sancionadora.

En tots els casos hem de contemplar com a principi fonamental que totes les intervencions que apliquem han de tenir intenció educativa per a qui estigui implicat i per al col·lectiu.

Una de les preocupacions més importants són aquelles relacionades amb el patiment dels alumnes que estan sotmesos a situacions d'assetjament i les conseqüències que tenen per a tots els implicats. Haurem d'estar sempre molt atents, aplicar mecanismes i instruments de detecció en tots els nivells i fugir de solucions fàcils o recórrer als llocs comuns per a obviar el conflicte.

8.8 - SORTIDES I COLÒNIES

Un dels trets presents en la proposta pedagògica del nostre centre i amb els que mantenim consens és l'organització de sortides pedagògiques i colònies escolars per a complementar i enriquir el treball que es desenvolupa a l'aula. L'activitat de colònies, a més de complementar i enriquir el treball de classe estimula la convivència entre els alumnes i fomenta l'autonomia, al mateix temps permet que els mestres puguin percebre més elements sobre les característiques dels alumnes.

En base a aquesta argumentació, l'equip de Tres Pins garantirà que tots els grups facin les colònies segons estiguin planificades prioritzant la presència dels mestres tutors i dels cotutors.

Tots els mestres que s'incorporin a Tres Pins hauran d'acceptar aquest compromís i ningú deixarà de complir-lo permanentment tot i que, per causes justificades, de manera transitòria, es podrà deixar de complir.

Les sortides i les colònies sempre s'han de desenvolupar amb garanties de seguretat i de qualitat, per tant haurem de definir amb claredat les necessitats de docents acompanyants.

D'altra banda, hem d'evitar que puguin generar discriminació a causa del cost econòmic. En qualsevol cas fomentarem i facilitarem que les famílies cerquin

mecanismes que puguin ajudar a qui es trobi en situació de dificultat econòmica i evitem que cap alumne deixi de participar per qüestions econòmiques.

Tot i els aspectes positius d'aquestes activitats no podem deixar de tenir present que són activitats que es desenvolupen en uns condicions molt especials i que representen pels docents un important complement de responsabilitat i d'exigència en relació a les condicions de feina habituals. Per aquest motiu, i insistint en tots els aspectes favorables referits, considerem que hi ha d'haver certes limitacions al dret absolut dels alumnes a assistir a aquestes activitats. Aquestes limitacions les plantejarem en aspectes relacionats amb la valoració de l'equip docent sobre les condicions personals dels alumnes per a poder beneficiar-se de l'activitat i, en aspectes de caràcter disciplinari, en la mesura que no podem fer-nos responsables de permetre la participació d'alumnes que puguin representar una interferència per qüestions de comportament. En tots els casos correspondrà als equips de cicle fer les valoracions corresponents i posar-les en coneixement de la direcció del centre per a fer les valoracions oportunes i prendre la decisió de manera consensuada i clarament explicada a les famílies corresponents.

8.9 - FESTES ESCOLARS

A Tres Pins, en el projecte de centre, tenim incorporades les festes escolars com a part del plantejament pedagògic.

Les festes escolars tenen un component lúdic, però també estan relacionades amb les tradicions i la cultura de l'entorn, això fa que tinguin una seva utilitat pedagògica com a centre d'interès sobre el qual desenvolupar tasques curriculars. Per tant, les festes escolars hauran de conservar el component de ser activitats educatives.

Un altre aspecte de les festes és el component de participació i de mostra. Aquesta doble vessant fa que algunes festes estiguin dirigides a tota la comunitat escolar i altres tinguin un caràcter intern en el què la participació és només de docents i alumnes. En aquest plantejament s'han de planificar les activitats que mostrem a les famílies a les quals ha d'arribar de manera clara aquest component pedagògic.

8.10 - ACTIVITATS COMPLEMENTÀRIES

Dintre de l'horari escolar contemplem l'organització d'activitats sota la responsabilitat de l'AMPA i supervisades per la direcció de l'escola. Aquestes activitats, que han de ser internament regulades, han de complir amb el principi de coherència amb els objectius educatius establerts en el Projecte Educatiu del centre.

La responsabilitat de la contractació d'aquests serveis correspon a l'AMPA que ha de portar les seves propostes al Consell Escolar, a qui li correspon l'aprovació. L'equip

directiu col·laborarà amb l'AMPA en la gestió del servei i en el seu seguiment i valoració.

8.10.1.- MENJADOR I TALLERS

El servei de menjador ha de complir la seva funció. L'equip directiu i el docent col·laborarem pel seu bon funcionament aportant el nostre punt de vista i controlant que s'ofereix complint els requisits de garantia i qualitat.

8.10.2.- EXTRAESCOLARS

Les activitats extraescolars han de ser aprovades pel Consell Escolar. De la mateixa forma, han d'ajustar-se als principis expressats en aquest PEC i no interferir en els continguts curriculars.

8.11 - GESTIÓ I ADMINISTRACIÓ

A més dels components pedagògics, per a un correcte funcionament de l'escola cal desenvolupar una adequada gestió que permeti que l'escola pugui focalitzar els seus esforços en allò que li és més propi: l'educació dels alumnes i l'atenció a les famílies. A més aquesta gestió s'ha de desenvolupar en un marc coherent amb el Projecte Educatiu del centre.

És evident que una les raons per les quals és convenient delegar en l'equip directiu la responsabilitat de la gestió, és la d'alliberar als mestres perquè puguin centrar la seva feina en la funció pedagògica.

L'equip directiu és qui té assignada aquesta responsabilitat, però és necessari que tots els mestres s'impliquin en una adequada gestió diària dels recursos dels que disposen i també en la general del centre.

La responsabilitat de participació en la gestió i direcció del centre és transitòria i és molt convenient un permanent procés de renovació, de la mateixa manera que convé que tothom tingui un suficient coneixement de la gestió del centre. Així doncs convé que els mestres acceptin la seva responsabilitat en aquest aspecte i es faci un plantejament participatiu.

Els aspectes econòmics són importants, i tenint en compte la limitació de recursos disponibles, i a banda de la despesa ordinària a la què s'ha de fer front, els mestres han de participar en una adequada optimització i aprofitament dels recursos establint prioritats de la despesa a planificar.

Els mestres han d'aportar el seu punt de vista en cada un dels àmbits de l'escola i col·laborar en la seva millora: la neteja, el manteniment i altres aspectes que són importants i cal no deixar-los de banda.

Hem de promoure la participació dels alumnes en aquests àmbits, que han d'estar convenientment regulats, perquè aportin la seva perspectiva al funcionament de la "seva" escola. Referent a les famílies hem de seguir el mateix plantejament, a més de respectar les àrees de participació que els correspon en la gestió i administració del centre.

9 – PARTICIPACIÓ

Sense perjudici de la participació que s'exerceix a través dels òrgans de participació en el control i gestió dels centres, els projectes educatius han de preveure mecanismes de participació de l'alumnat, professorat i famílies en la vida del centre per orientar-la a l'assoliment dels objectius educatius.

En aquest context i en la tradició de l'escola entenem que la participació de tots els sectors de la comunitat escolar en el seu bon funcionament és crucial i cal potenciar-la i facilitar-la amb la pràctica.

9.1 - PROFESSORAT

Com en el conjunt del PEC, aquí ens referim al plantejament conceptual que ha de guiar la participació. El concepte de participació en el sector del professorat és complicat de definir ja que, en la mesura que els docents som treballadors del centre, es suposa que la participació forma part de la funció, no podem deixar de participar, forma part de la nostra feina. Per això hauríem de fer servir la idea d'implicació, és a dir, de compromís en el desenvolupament del projecte d'escola.

El professorat, l'equip docent, és el principal actiu del què disposa un centre educatiu per a desenvolupar la seva tasca i, a més, són els professionals entesos i formats per a dur a terme la primera funció de l'escola, que no és altra que donar als alumnes que hi assisteixen una educació de la més alta qualitat.

Per a aconseguir que els alumnes del centre assoleixin una bona formació no n'hi ha prou amb una bona preparació professional del professorat, cal una predisposició i unes actituds d'estima vers el lloc de treball i els alumnes; cal una participació constant en totes aquelles activitats que el centre realitza. També cal ser un agent actiu que aporti idees i solucions al temps que sàpiga adaptar-se a les diferents realitats per tal que la comunitat escolar assoleixi el seu principal objectiu: educar.

En la mesura que som els experts assignats per l'administració per a desenvolupar aquesta tasca, som els responsables d'organitzar el funcionament del centre seguint els mandats normatius perquè cada dia pugui obrir les portes i desenvolupar l'objectiu anteriorment citat.

Aquesta responsabilitat representa una necessària implicació, un important compromís i un notable esforç que s'ha de concretar en la participació en tots els àmbits del funcionament i de gestió del centre des del lloc que s'estigui ocupant en cada moment de la carrera professional.

El treball en equip és un dels instruments imprescindibles per al desenvolupament de la citada tasca, per fer una escola que ofereixi un model educatiu coherent i

cohesionat als alumnes i a les seves famílies. Això comporta una flexibilitat mental per a integrar els diferents punts de vista, les novetats proposades pels altres, l'esforç pel debat profitós amb la finalitat d'oferir als alumnes un tot el més cohesionat i coordinat possible. Una implicació directa d'aquesta proposta és l'acceptació de l'obligació de dur a terme aquest mateix PEC i tots els acords que el concreten.

És evident que el model proposat s'ha de sustentar en un compromís de participació tranquil·la en el què tothom s'ha de sentir convidat, afavorint un bon ambient en el què el respecte a la discrepància, a la cerca d'acords i al seu compliment són uns eixos bàsics.

Per aconseguir aquests objectius a més d'una bona organització i tots els projectes escrits i aprovats que convingui, cal alguna cosa més, que és allò que aporta el mestre en el desenvolupament de la seva tasca. Educar només s'aconsegueix amb la participació i bona predisposició del professorat que intervé i amb una gran dosi de paciència, estima, autoestima i dedicació.

L'equip de docents (mestres i logopedes, a més dels altres que puguin intervenir) ens guiem per aquest plantejament i ho concretem en les accions que apareixen plasmades en les NOFC i altres normatives i acords.

Hem de ser els principals agents afavoridors de la participació dels altres sectors i hem de col·laborar amb les famílies en totes les situacions en les que mantenim contacte per a estimular les seves iniciatives i, al mateix temps, fixar els canals.

9.2-ALUMNES

Una de les principals característiques del projecte pedagògic és el reconeixement de la participació activa dels alumnes, per tal de fomentar el seu aprenentatge i la seva formació integral. Es tractarà de tenir un bon coneixement de cada alumne per tal de poder adequar la feina a les seves necessitats.

En la formació integral que volem per als nostres alumnes els hem d'escoltar per a conèixer el seu punt de vista del seu procés educatiu, dels seus aprenentatges, però també en molts aspectes de la vida escolar. És evident que aquesta participació estarà directament relacionada amb la seva edat, però en cap cas se'ls deixarà de tenir presents.

Promocionarem la participació dels alumnes en el seu procés educatiu i en la vida de l'escola, en aspectes relacionats amb el seu funcionament ordinari. Aquest plantejament es dirigeix en dues direccions, que l'alumne es faci conscient de la importància de la seva implicació per a assolir l'èxit acadèmic i perquè facin seva l'escola, el lloc en el que viuran una quantitat important de dies de la seva vida.

Els mestres planificarem accions que desenvoluparan els alumnes per implicar-los en tots els àmbits de l'escola com a part del seu procés educatiu. Igualment potenciarem la seva participació perquè puguin manifestar la seva opinió sobre àmbits en els quals cal que siguin escoltats. En definitiva, que facin "seva" la seva escola. Creiem que s'han d'implicar a l'hora d'elaborar les normes que regularà l'organització del grup de classe i també vetllar per la bona relació a l'aula.

En aquest ordre de coses, concretant una mica més, cal garantir i estimular la realització de les assemblees de classe amb un contingut adient, promovent i prestigiant la funció representativa que desenvolupen els delegats, afavorint la participació de tots els alumnes, realitzant les tutories i les reunions del consell de delegats.

També, però, s'han de planificar altres accions que impliquin participació des d'una perspectiva diferent, és a dir, des de l'acció concreta i que arribi a tots els alumnes: mantenir l'escola neta, fer-se responsables de determinades tasques ordinàries de la classe i de l'escola com és el reciclatge del paper, participar en l'organització de les festes, preparar els llits dels petits, mantenir ordenada la classe, fer ús responsable del material, millorar el funcionament del menjador, procurar l'estalvi d'electricitat, calefacció i aigua i totes aquelles altres que es planifiquin o es proposin.

D'altra banda, en la mesura que estem preparant els ciutadans del futur i volem que els nostre conciutadans siguin responsables, actius socialment i compromesos amb el seu entorn cal entendre que això implica una participació activa a l'escola i ens correspon a nosaltres la seva promoció.

Seguint aquesta idea de participació dels alumnes hem d'incorporar a la dinàmica de la classe, en els aspectes didàctics i metodològics, dinàmiques que permetin recollir les seves idees, les seves inquietuds intel·lectuals i la seva manera de veure les pròpies dificultats. De res serveix aquest plantejament si no adequem els aspectes metodològics a les necessitats dels alumnes.

Potenciarem que els alumnes puguin expressar i manifestar els seus pensament, no només amb el treball de les diferents matèries, sinó també establint espais específics perquè puguin manifestar els seus punts de vista sobre aspectes diferents de la vida escolar.

9.3 - FAMÍLIES

L'article 25 de la LEC tracta de la participació de les famílies en el procés educatiu i diu que les mares, els pares o els tutors dels alumnes tenen dret a rebre informació sobre:

- a) El Projecte Educatiu.
- b) El caràcter propi del centre.
- c) Els serveis que ofereix el centre i les característiques que té.

- d) La carta de compromís educatiu, i la coresponsabilització que comporta per a les famílies.
- e) Les normes d'organització i funcionament del centre.
- f) Les activitats complementàries, si n'hi ha, les activitats extraescolars i els serveis que s'ofereixen, el caràcter voluntari que aquestes activitats i serveis tenen per a les famílies, l'aportació econòmica que, si escau, els comporta i la resta d'informació rellevant relativa a les activitats i els serveis oferts.
- g) La programació general anual del centre.
- h) Les beques i els ajuts a l'estudi.

També diu que les mares, els pares o els tutors dels alumnes matriculats en un centre tenen dret a rebre informació sobre l'evolució educativa de llurs fills. Al mateix temps marca que les mares, els pares o els tutors tenen el deure de respectar el Projecte Educatiu i el caràcter propi del centre, el dret i el deure de participar activament en l'educació de llurs fills, el deure de contribuir a la convivència entre tots els membres de la comunitat escolar i el dret de participar en la vida del centre per mitjà del consell escolar i dels altres instruments que es dotin els centres en exercici de llur autonomia.

La participació de les famílies, com es veu, és un dret recollit en les lleis, però a més, es constata que l'existència dels canals per a fer-ho millora notablement el clima de tranquil·litat a l'escola. L'Escola Tres Pins és, de manera clara, favorable a la promoció de la participació de les famílies i a acordar i facilitar els canals necessaris perquè sigui efectiva i les famílies l'exerceixin. La implicació família-escola que faciliti la tasca comú, coherent i fluida, ajudarà a aconseguir un bon projecte pedagògic.

La participació de les famílies en els centres educatius es desenvolupa, principalment, al voltant de dos eixos:

- La relacionada amb el procés educatiu dels seus fills, quant al seguiment i informació de la seva escolaritat. En aquest aspecte l'actuació principal és individual i té a veure amb rebre i donar informació sobre l'alumne per a poder intervenir si es considera oportú.
- La relacionada amb els pares i mares com a membres de la comunitat escolar sobre la què poden emetre les seves opinions i que els permet organitzar-se per fer arribar els seus punts de vista al centre.
 - A través del Consell Escolar.
 - A través de l'AMPA

La voluntat de l'escola, que es manifesta en aquest PEC, consisteix en promoure la participació de tots els sectors de manera favorable per a generar entorns de col·laboració que portin a un millor servei als alumnes i a les famílies.

Això no ha de comportar, en cap circumstància, la confusió de rols i responsabilitats, els quals han de ser permanentment clarificats, igual que els drets. Les famílies són una part de la comunitat escolar que té com a interès principal que l'escola funcioni de la

millor manera possible per tal que els seus fills rebin una bona educació. Aclarida aquesta premissa, també és veritat que determinats conceptes poden ser entesos de moltes maneres, per tant serà el diàleg i la confiança mútua l'instrument principal de treball conjunt.

La participació és sempre un punt complex en el seu abordatge. Entenem que en tots els àmbits ens interessa mantenir una necessària complicitat i col·laboració, tot i que de vegades, ens veiem obligats a gestionar algunes discrepàncies. Procurarem escoltar i trobar l'acord, però aquest no sempre és possible. En el debat de l'equip han aparegut alguns elements interessants per a la reflexió:

- L'administració educativa fa una oferta que un equip docent ha de desenvolupar i difondre perquè les famílies interessades amb aquella proposta portin els seus fills.
- L'equip de mestres és responsable de desenvolupar el Projecte Educatiu de Centre.
- Les famílies tenen dret a participar en allò que té a veure amb l'educació dels seus fills.
- Aquesta participació també contempla la pròpia de les famílies quant a usuàries del servei i la del col·lectiu.
- El millor que ens pot passar per al bon funcionament general del centre és que hi hagi una bona entesa (diàleg, col·laboració, transparència, informació) entre els diferents col·lectius.
- Perquè això sigui possible és necessari que es respectin els àmbits de competència de cada sector tot garantint el diàleg i la col·laboració.
- Malgrat que es pugui donar aquesta idíl·lica situació, apareixeran discrepàncies i conflictes que haurem d'abordar en base a tot el que s'ha dit abans.
- De tota manera, l'equip de mestres detectem que, algunes vegades, quan les explicacions no es consideren suficients, falta un ingredient crucial que hauria de tenir una major presència en aquestes relacions i que no és simètric (encara que el podríem convertir en tal): la confiança de les famílies en els mestres, en el seu criteri i en la seva experiència. Això implica que els mestres també actuen amb confiança en relació als pares.
- Això no pretén un blindatge de la tasca docent ni sobre l'arbitrarietat o les males pràctiques. L'equip directiu, i cada mestre, ha d'estar en condicions d'explicar el que convingui, però deixant clar que el que la nostra pràctica prioritària està dirigida al treball amb els alumnes i no a donar satisfacció als interessos dels pares.
- Per suposat que l'equip docent som conscients que famílies satisfetes faciliten el treball pedagògic i l'èxit escolar, però també sabem que la millora en l'evolució educativa dels alumnes dóna satisfacció a les famílies. Aquest cercle virtuós no s'ha de trencar descentrant els mestres de la tasca educativa de la què forma part, també, l'atenció a les famílies.

9.4 - CARTA DE COMPROMÍS EDUCATIU

La normativa vigent estableix que els centres han d'elaborar una Carta de Compromís Educatiu que reflecteixi el seu projecte i en la què s'han d'expressar els objectius necessaris per assolir un entorn de convivència i respecte pel desenvolupament de les activitats pròpies de l'escola.

Per mitjà d'aquesta carta s'ha de reclamar i potenciar la participació de les famílies en l'educació dels seus fills. Ha de recollir els compromisos que cada família i l'escola establím en relació als principis que la inspiren i que han de ser els necessaris per garantir la cooperació entre les accions educatives de les famílies i les de l'escola en un entorn de convivència, respecte i responsabilitat en el desenvolupament de les activitats educatives.

10 – RELACIONS INSTITUCIONALS I AMB L'ENTORN

En el nostre plantejament considerem convenient, en alguns casos, i necessari, en d'altres, articular una estructura de relació amb altres centres educatius per a coordinar aspectes compartits, amb institucions afins i amb l'entorn territorial per a poder desenvolupar la nostra feina i aprofitar els recursos que ens ofereixen. En definitiva, hem de mantenir relacions amb totes les instàncies que ens aportin recursos per a millorar la nostra tasca i a les què puguem aportar el nostre punt de vista i la nostra experiència.

L'Escola, en el desenvolupament de la seva tasca educativa, estableix relacions amb el seu entorn del qual pot treure recursos de diversa entitat: col·laboració amb agents educatives formals, col·laboració amb institucions educatives no formals, etc.

10.1 - RELACIÓ AMB L'ENTORN

En relació a l'entorn, la nostra ubicació, tan singular, ens permet gaudir d'uns recursos que no estan a l'abast d'altres centres, però al mateix temps ens allunya de la trama urbana i dels recursos allà disponibles.

Aquestes característiques han de fer que puguem extraure el màxim profit de l'entorn pròxim i ens esforcem per a arribar als que ens manquen. Hem de fer un adequat aprofitament de Montjuïc, com estem fent en el "Projecte Interdisciplinari" d'alguns cursos i aproximar-nos a la trama urbana del Poble Sec.

Un element a considerar és la manera com poden arribar a l'Escola els alumnes i que es poden trobar quan surten: les vistes sobre la ciutat, el bosc de l'escola; en fi, tot allò que configura el nostre paisatge i que ens hem d'esforçar en que no es converteixi en rutinari.

10.2 - DIFUSIÓ DEL PROJECTE BILINGÜE

Hem constatat al llarg del temps una mancança i una limitació en el Projecte Bilingüe de Tres Pins que pot arribar a dificultar la seva continuïtat. Per a poder desenvolupar aquest projecte, o qualsevol altre, necessitem alumnes.

Disposem d'una dotació de personal i d'una estructura que ens permet atendre a una quantitat d'alumnes superior als alumnes sords matriculats. A més, perquè la nostra tasca sigui més eficaç, els alumnes necessiten desenvolupar la seva activitat escolar amb altres alumnes que comparteixin les seves condicions de treball, han de tenir interlocutors suficients amb els què relacionar-se en igualtat de condicions.

Constatem que les famílies sordes d'alumnes sords tenen accés fàcil al coneixement de la nostra oferta per atendre als seus fills i la demanen independentment de qüestions

territorials, però a les famílies oïdores que tenen un fill sord, segons ens expliquen elles mateixes, no coneixen Tres Pins com a alternativa escolar pels seus fills ja que ningú se la proporciona. Només després de la constatació del fracàs d'altres formes d'atenció, els hi apareix la possibilitat de la incorporació de la LSC a la vida d'aquestes criatures.

Considerem, i està suficientment documentat, que l'atenció bilingüe no presenta cap contraindicació ni és incompatible amb els implants coclears ni amb el desenvolupament del llenguatge oral, i que s'hauria de posar a disposició de les famílies, per part dels professionals responsables de l'atenció primerenca, de tota la informació i rebre l'adequada orientació sobre les necessitats dels seus fills, perquè poguessin decidir amb suficient coneixement de causa.

Constatem també, a partir dels contactes amb institucions que es dirigeixen a nosaltres en demanda d'informació, la necessitat de donar-nos a conèixer entre institucions, centres i professionals de diversos àmbits que puguin necessitar disposar d'un recurs com el que nosaltres oferim.

En un altre ordre de coses, relacionades amb la conveniència de la difusió del nostre projecte, ens mostrem favorables a presentar-lo a les diferents instàncies de l'administració, a centres de formació, a investigadors, a estudiosos del tema i a estudiants que preparen els seus treballs finals. De tota manera hem d'afegir, però, que la tasca prioritària que tenim, com tots els centres, és l'atenció als nostres alumnes. Per tant serem exigents amb les demandes que rebem, es tracta de fer una difusió especialitzada per a evitar interferències en el desenvolupament de la nostra tasca ordinària.

10.3 - RELACIÓ AMB ALTRES CENTRES EDUCATIUS

La relació amb els centres educatius és un cas particular al que hem de dedicar més atenció. La nostra pertinença a la xarxa d'escoles municipals ens dóna una característica diferencial respecte de la resta de centres públics de la zona; per això, per atendre a aquesta particularitat, és convenient mantenir les relacions amb la resta de centres municipals. Al mateix temps, hem de continuar participant amb els centres públics de la zona. L'intercanvi d'experiències ajuda a tenir una visió més ampla de la realitat educativa.

10.3.1.- COORDINACIÓ AMB CENTRES BILINGÜES

Si és convenient mantenir una bona coordinació amb altres centres, entitats i institucions, ho és més fer-ho amb aquells amb els que compartim alguns aspectes relacionats amb el Projecte Bilingüe.

Per aquesta raó hem de promocionar trobades amb els centres de tots els nivells i serveis educatius de la ciutat que també aborden l'atenció als alumnes sords des d'una perspectiva bilingüe.

10.3.2.- COORDINACIÓ AMB CENTRES D'INFANTIL I DE SECUNDÀRIA

Respecte al primer cicle d'educació infantil establirem una adequada coordinació amb els que siguin pròxims i desenvolupin projectes similars al nostre.

La normativa vigent estableix que en la programació d'activitats del primer trimestre del curs, els centres d'educació primària han de preveure la realització d'entrevistes de coordinació entre els tutors dels cursos implicats, és a dir, 6è de primària i 1r d'ESO, per tal de completar la informació sobre l'alumnat en relació amb els seus aprenentatges.

Per aquest motiu establirem conjuntament un calendari per a mantenir aquestes reunions amb els centres que acullin majoritàriament els nostres alumnes i els que acullin els alumnes sords. A la resta de centres, a part de la documentació oficial, com és preceptiu, aportarem un informe escrit específic.

De tota manera atendrem qualsevol demanda per facilitar als nostres alumnes el trànsit a l'educació secundària i realitzarem un seguiment de com es realitza.

10.4 - PRÀCTIQUES

Com a centre educatiu interessat en la formació dels professionals de l'educació, estem disposats a col·laborar oferint el nostre centre perquè els estudiants puguin desenvolupar les seves pràctiques. A més, donada la singularitat que aporta el Projecte Bilingüe i la conveniència de donar-lo a conèixer, es fa més necessari oferir el nostre centre a les persones interessades.

La manca de docents amb una formació adequada a les nostres necessitats i a les dels alumnes sords i les seves famílies, que opten per l'atenció bilingüe, així com la oportunitat que es pugui donar aquesta atenció en altres zones, aconsellen participar i col·laborar en la seva formació.

Així doncs, estudiarem totes les demandes de pràctiques que se'ns presentin, tant les regulars organitzades per l'administració com les que rebem d'altres institucions amb l'única limitació de no interferir en el normal desenvolupament de les activitats acadèmiques, ni superar les possibilitats d'atenció.

Aquesta oferta la fem extensiva, no només a l'àmbit propi de la formació de mestres, sinó, també, a d'altres professionals, com els logopedes, que puguin estar interessats en el nostre Projecte Educatiu.

En qualsevol cas, les demandes que rebem hauran d'estar convenientment avalades i amb les cobertures sobre responsabilitats pertinents.

10.5 - PROTECCIÓ DE DADES DE CARÀCTER PERSONAL

Per a realitzar la gestió ordinària del centre demanem a les famílies que ens aportin una sèrie de dades de caràcter personal. Igualment, el Departament d'Ensenyament, a través de l'escola, també en demana. En aquests casos ens ajustarem a allò que estableix la legislació vigent relativa a la protecció de dades personal i així ho farem constar en els documents de demanda de dades.

Tots som conscients, estem informats, i, per tant, en som responsables de l'obligació de la custòdia i adequat tractament d'imatges, dades i produccions als quals es pugui aplicar la propietat intel·lectual per part dels alumnes.

Quant a la imatge, en els casos de demandes que rebí l'escola per a accions concretes es demanarà a les famílies l'autorització específica.

Igualment, s'ha d'aplicar la confidencialitat a tota informació que es posi a disposició de docents o membres de qualsevol dels òrgans de gestió o participació del centre com ara el cicle, el claustre, el consell escolar o qualsevol de les seves comissions.

11 – INDICADORS DE PROGRÉS

11.1 - AVALUACIÓ DE L'ACCIÓ EDUCATIVA

Un element fonamental i complex a desenvolupar és la manera d'avaluar l'acció educativa del centre. Aquesta és una avaluació multinivell que va des de les diverses avaluacions centrades en els alumnes a l'avaluació de l'acció docent i del diferents àmbits de la institució. Fer-ho adequadament requereix identificar i definir els indicadors que informaran sobre l'assoliment dels objectius plantejats.

La Memòria, relacionada amb la PGA, però també el Projecte de direcció i el mateix Projecte Educatiu han de preveure instruments d'avaluació dels objectius que plantegen.

L'avaluació té per finalitat contribuir a la millora de la qualitat del servei que presten els centres i té com a referència l'assoliment de les competències de l'alumnat. D'acord amb les característiques del context en que es desenvolupa l'acció educativa, l'avaluació dels centres relaciona els resultats educatius amb els processos d'ensenyament i aprenentatge, els recursos i la seva gestió, els objectius del centre i els indicadors de progrés del Projecte Educatiu.

Aquest indicadors de progrés són els que ens han de permetre comprovar que la tasca que desenvolupem assoleix els objectius desitjats.

L'activitat avaluadora que desenvolupa el Departament d'Ensenyament es concreta en modalitats d'avaluació interna i en avaluació externa i afecta els àmbits pedagògic, de gestió i d'organització.

L'avaluació té en compte els indicadors de progrés establerts en el Projecte Educatiu del centre. Els indicadors de progrés que s'usen en l'avaluació fan referència a resultats, processos, recursos i condicions d'equitat.

L'avaluació de resultats educatius té en compte la pràctica inclusiva i incorpora, entre altres elements, les avaluacions de les competències bàsiques assolides per l'alumnat, el resultat de les avaluacions externes de l'alumnat i les dades relatives al context socioeducatiu i a l'abandonament escolar.