

PLA D'ORGANITZACIÓ



CURS 2020 - 2021

ESCOLA LLUÍS VIÑAS I VIÑOLES

43001681

Móra d'Ebre



ÍNDEX

0. Introducció i diagnosi.....	3
1. Organització pedagògica	4
1.1. Planificació d'inici de curs	4
1.1.1. Aspectes a tenir en compte a la PGA 2020-21	
a. Educació i acompanyament emocional de l'alumnat (activitats orientades al retrobament, l'intercanvi de situacions viscudes...).	
b. Acció tutorial i orientació en col·laboració amb les famílies, amb la incorporació d'estratègies per compensar les desigualtats dels entorns familiars, més enllà de la bretxa digital, i abordar les necessitats educatives i les dificultats d'aprenentatge.	
c. Impuls a l'aprenentatge autònom i creatiu per part dels alumnes, propostes sobre l'aprendre a aprendre, autoregulació.	
d. Impuls a la cultura digital. Incorporar l'aprenentatge telemàtic i garantir la incorporació d'estratègies per fomentar la competència digital dels docents, alumnes, famílies.	
e. Impulsar xarxes de col·laboració entre docents i centres, intercanvi d'experiències innovadores i avançar vers la transformació del sistema.	
1.1.2. Sistema inclusiu.	
1.2. En cas de confinament parcial.....	7
1.2.1. Coordinació grup estable/nivell/cicle/comunitat/centre.	
1.2.2. Comunicació amb les famílies.	
1.2.3. Connectivitat i dispositius.	
1.2.4. Organització activitat telemàtica (sincrònica/asincrònica).	
1.2.5. Seguiment de l'alumnat.	
1.3. En cas de tancament del centre.....	8
1.3.1. Coordinació grup estable/nivell/cicle/comunitat/centre.	
1.3.2. Comunicació amb les famílies.	
1.3.3. Connectivitat i dispositius.	
1.3.4. Organització activitat telemàtica (sincrònica/asincrònica).	
1.3.5. Seguiment de l'alumnat.	
1.3.6. Planificació claustrals telemàtics/seguiment formació.	
1.3.7. Coordinació amb AFA/AMPA/Ajuntament/Consell Escolar.	
2. Organització de grups d'alumnes, professionals i espais.....	10
2.1. Organització d'alumnat:.....	10
2.1.1. Educació Infantil	
2.1.2. Educació Primària	
2.2. Organització dels professionals.....	11
2.2.1. Equip directiu	
2.2.2. Equips de coordinació/Comunitats	
2.2.3. Equips docents/Tutories/Especialistes	
2.2.4. PAS	
2.2.5. Suport/Reforç/Vetlladores	
2.2.6. Serveis Educatius/Serveis Socials	



2.3. Organització dels espais.....	14
2.3.1. Aules grups de convivència	
2.3.2. Aules diferent tipologia	
2.3.3. Espais per atendre les famílies	
2.3.4. Espai acollida matinal	
2.3.5. Espais de reunió i treball per al personal	
2.3.6. Espai Menjador	
2.3.7. Patis	
2.3.8. Espais per extraescolars	
2.3.9. Fluxos de circulació	
3. Organització d'horaris i gestió d'entrades i sortides.....	23
3.1. Horaris d'entrada i sortides	
3.2. Horaris de patis	
3.3. Horaris dels grups de convivència	
3.4. Horaris dels especialistes	
3.5. Horaris d'atenció a la diversitat	
3.6. Horaris del personal de reforç/vetlladores/TEI/PAS	
3.7. Horaris dels serveis educatius	
3.8. Horaris Comissions/Grups Impulsors/Coordinacions	
3.9. Horaris Atenció a les famílies	
3.10. Horaris Equip directiu	
4. Pla d'actuació en cas de detectar un possible cas de COVID-19.....	25
4.1. Protocol a seguir en la gestió de casos (punt 4.5 document instruccions)	
4.2. Mesures a adoptar en cas d'aïllament domiciliari, tancament parcial o tancament total	
4.3. Pla de comunicació	
5. Pla de ventilació, neteja i desinfecció.....	28
6. ANNEXOS.....	26

1: Préstec de dispositius en cas de confinament.

2: Plànols aules.

3: Plànols pati.

4: Llista de comprovació de símptomes per a famílies.

5: Gestió de casos.

6: Documents de Salut i Escola dirigits a les famílies.

7: Infografia.

8: Declaracions responsables per a famílies d'Educació Infantil i Primària.

9: Protocol de neteja de l'Ajuntament de Móra d'Ebre.



0. INTRODUCCIÓ I DIAGNOSI

L'actual evolució favorable de la pandèmia i el fet de garantir el dret de l'educació als infants fan que l'obertura de les escoles sigui possible comptant amb un conjunt de mesures de seguretat i prevenció que s'especificaran en aquest document.

L'obertura de les escoles és alhora una necessitat i un repte. L'escola no significa només un espai de coneixements ple de continguts sinó que també es un espai de convivència on es viuen experiències i vivències que fan créixer als infants com a persones. Per això és vital i prioritari establir aquestes relacions amb la màxima seguretat.

Cal que tota la comunitat educativa s'involucri i es comprometi per garantir i fer front a la pandèmia amb totes les mesures de protecció i la màxima traçabilitat possible.

El Pla d'Organització és un document de referència per a tota la comunitat educativa, és una guia per estructurar què i com actuar en els diferents escenaris que poden esdevenir a causa de la crisi de la pandèmia del Covid-19.





1. ORGANITZACIÓ PEDAGÒGICA

1.1 PLANIFICACIÓ D'INICI DE CURS

1.1.1 Aspectes a tenir en compte a la PGA 2020-21.

- a. Educació i acompanyament emocional de l'alumnat (activitats orientades al retrobament, l'intercanvi de situacions viscudes...).

A l'inici del mes de setembre realitzarem una dinàmica a nivell de Claustre per part d'una docent de l'escola especialitzada en Pedagogia Sistèmica. Aquesta experiència ens servirà per reflexionar i enfocar el curs que iniciarem de forma diferent, tenint en compte les vivències del curs passat causades per la pandèmia produïda pel Covid-19.

A partir d'aquí, es realitzarà una acció tutorial on es contemplin activitats orientades al retrobament, l'intercanvi de situacions viscudes, el record de les experiències personals de cada infant... També es tindran en compte les noves normes de prevenció i seguretat i es treballaran a nivell d'aula (mascareta, rentat de mans, distància...).

L'**adaptació** de l'alumnat de **P3** es durà a terme els dies 14 i 15 de setembre. De cada grup classe es fan 2 subgrups. El primer dia, el primer subgrup assisteix al matí i el segon dia a la tarda; l'altre subgrup a la inversa.

Els alumnes de P3, al igual que els alumnes de P4 i P5 podran ser acompanyats fins a la porta exterior de l'aula però només per un adult (amb mascareta), el familiar acompanyant no podrà entrar a l'aula.



- b. Acció tutorial i orientació en col·laboració amb les famílies, amb la incorporació d'estratègies per compensar les desigualtats dels entorns familiars, més enllà de la bretxa digital, i abordar les necessitats educatives i les dificultats d'aprenentatge.

Durant la segona quinzena de setembre, es realitzaran, fora d'horari escolar i amb les mesures de seguretat pertinents, les reunions d'inici de curs de cada nivell. En aquestes s'informarà de les activitats i metodologies que es duran a terme durant el curs escolar però també es donarà suport i es treballarà amb les famílies els dubtes que tinguin sobre els nous Espais Virtuals d'Ensenyament-Aprenentatge de l'escola.

- c. Impuls a l'aprenentatge autònom i creatiu per part dels alumnes, propostes sobre l'aprendre a aprendre, autoregulació.

Des de l'inici de curs es treballarà amb l'alumnat el nou Espai Virtual d'Ensenyament-Aprenentatge a través de la plataforma GSuite. L'alumnat aprendrà a gestionar aquest espai virtual d'aprenentatge de forma autònoma i s'introduiran altres metodologies per interactuar virtualment a nivell d'aula.

- d. Impuls a la cultura digital. Incorporar l'aprenentatge telemàtic i garantir la incorporació d'estratègies per fomentar la competència digital dels docents, alumnes, famílies.



El professorat del centre ha començat a informar-se sobre la nova plataforma que donarà impuls a la cultura digital de l'escola. Des del Pla de Formació de Zona s'estan impulsant formacions sobre aquesta plataforma per dur-les a terme la primera quinzena de setembre.

A nivell de famílies es guiaran i s'informaran durant la segona setmana de setembre, a les reunions d'inici de curs. I l'alumnat, tan bon punt s'iniciï el curs de forma presencial es prioritzaran les accions de competència digital a través de la nova plataforma.

- e. Impulsar xarxes de col·laboració entre docents i centres, intercanvi d'experiències innovadores i avançar vers la transformació del sistema.

Seguirem formant part de la Xarxa de Competències Bàsiques, on proposem i compartim experiències innovadores entre les escoles que hi participen.

Avançarem en la transformació del sistema ampliant coneixements i formació sobre les noves plataformes virtuals d'aprenentatge.

1.1.2. Sistema inclusiu.

Aquest curs ens han dotat d'una SIEI (Suport Intensiu Escolarització Inclusiva) a la nostra escola. Aquesta dotació extraordinària de professionals, un/a mestre/a d'educació especial i un/a educador/a d'educació especial, s'incorporen per treballar en equip conjuntament amb la nostra mestra d'educació especial i la mestra d'audició i llenguatge.

Aquest recurs intensiu atindrà l'alumnat amb necessitats educatives especials que ho necessiti, es suma als suports universals i addicionals per a la inclusió.



Es comptarà amb l'assessorament i el suport de l'EAP per a gestionar i organitzar l'atenció a aquest alumnat. També es tindrà en compte la implicació del Claustre.

1.2 EN CAS DE CONFINAMENT PARCIAL

1.2.1. Coordinació grup estable/nivell/cicle/comunitat/centre.

En cas de confinament parcial, la coordinació del grup estable amb el mateix nivell es durà a terme de forma telemàtica. La coordinació de les tutories seguirà efectuant-se on-line. Els grups del mateix nivell seguiran les mateixes tasques però en diferents formats.

A nivell de Cicle es seguirà la coordinació però de forma telemàtica com totes les relacions d'aquest grup amb el centre i la comunitat educativa.

1.2.2. Comunicació amb les famílies.

Les comunicacions amb les famílies del grup que es troba en confinament seran quinzenals per aclarir dubtes i compartir les vivències del confinament.

1.2.3. Connectivitat i dispositius.

El centre oferirà servei de préstec dels dispositius que es disposen a tot l'alumnat que ho necessiti, sempre preferentment dels nivells de Cicle Superior i si es disposa de més dotació s'anirà estenent el préstec als nivells inferiors correlativament.

Les famílies signaran un document de préstec dels dispositius on es responsabilitzen de la seva cura i el retorn en la data assignada. **(ANNEX 1)**

1.2.4. Organització activitat telemàtica (sincrònica/asincrònica).

Durant aquest confinament parcial es programaran activitats sincròniques i asincròniques.



Les activitats sincròniques consistiran en la coordinació dels docents amb el centre, famílies i alumnat tan a nivell de grup com personal. Es pot aprofitar per fer activitats amb altres grups del mateix nivell o no per donar suport a l'alumnat que es troba a casa.

Les activitats asincròniques es proposaran setmanalment. Seran en format telemàtic i algunes amb els llibres i llibretes de l'àrea corresponent.

1.2.5. Seguiment de l'alumnat.

Aquest alumnat tindrà un seguiment setmanal per part del tutor/a i/o docent referent. Aquest seguiment es basarà en els dubtes sobre els continguts treballats aquella setmana i també en el seguiment emocional de l'alumne.

Des de la plataforma virtual GSuite es programaran activitats interactives que permetran el contacte diari amb el tutor/a i/o cotutor/a.

1.3 EN CAS DE TANCAMENT DEL CENTRE

1.3.1. Coordinació grup estable/nivell/cicle/comunitat/centre.

En cas de tancament del centre, les coordinacions de curs i cicle, a nivell de professorat es realitzaran setmanalment.

I mensualment es realitzaran les reunions de Claustre.

1.3.2. Comunicació amb les famílies.

La comunicació amb les famílies es durà a terme quinzenalment per aclarir dubtes i compartir vivències sobre el confinament. Aquesta trobada es pot fer via telemàtica, a través de la plataforma, videoconferència o missatges.

1.3.3. Connectivitat i dispositius.

El centre oferirà servei de préstec dels dispositius que es disposen a tot



l'alumnat que ho necessiti, sempre preferentment dels nivells de Cicle Superior i si es disposa de més dotació s'anirà estenent el préstec als nivells inferiors correlativament.

Les famílies signaran un document de préstec dels dispositius on es responsabilitzen de la seva cura i el retorn en la data assignada. **(ANNEX 1)**

1.3.4. Organització activitat telemàtica (sincrònica/asincrònica).

Durant el confinament es programaran activitats sincròniques i asincròniques.

Les activitats sincròniques consistiran en la coordinació dels docents amb el centre, famílies i alumnat tan a nivell de grup com personal. Es pot aprofitar per fer activitats amb tot el grup classe o tot el nivell, amb els docents de tutoria i/o referents i especialistes.

Les activitats asincròniques es proposaran setmanalment. Seran en format telemàtic i algunes amb els llibres i llibretes de l'àrea corresponent.

1.3.5. Seguiment de l'alumnat.

Aquest alumnat tindrà un seguiment setmanal per part del tutor/a i/o docent referent. Aquest seguiment es basarà en els dubtes sobre els continguts treballats aquella setmana i també en el seguiment emocional de l'alumne.

Des de la plataforma virtual GSuite es programaran activitats interactives que permetran el contacte diari amb el tutor/a i/o cotutor/a.

1.3.6. Planificació claustres telemàtics/seguiment formació.

Els claustres telemàtics es duran a terme mensualment. Es tractaran els temes més importants segons l'estat del confinament en que ens trobem i



es programaran espais d'assemblea per a compartir dubtes i incerteses. Es farà seguiment de la formació on-line per a tot el claustre.

1.3.7. Coordinació amb AMPA/Ajuntament/Consell Escolar.

Es seguiran els calendaris ordinaris de reunions i coordinacions amb la comunitat educativa: AMPA, Consell Escolar...

Els punts a tractar en aquestes reunions es basaran en resoldre dubtes i aclariments sobre el seguiment escolar des del confinament.

2. ORGANITZACIÓ DE GRUPS D'ALUMNES, PROFESSIONALS I ESPAIS

2.1 ORGANITZACIÓ DE L'ALUMNAT

2.1.1 Educació Infantil

A l'Educació Infantil hi ha 6 grups d'alumnes.

Aquests sis grups estables són:

	P3 A	P3 B	P4 A	P4 B	P5 A	P5 B
Nombre d'alumnes	15	15	16	16	17	17

2.1.2 Educació Primària

A l'Educació Primària hi ha 13 grups d'alumnes.

Aquests tretze grups estables són:

	1r A	1r B	2n A	2n B	3r A	3r B	4t A	4t B	5è A	5è B	5è C	6è A	6è B
Nombre d'alumnes	17	17	25	22	21	20	22	24	18	18	18	22	22



2.2 ORGANITZACIÓ DELS PROFESSIONALS

2.2.1 Equip directiu.

L'equip directiu està format per:

Elisenda Ventura Gabriel, directora.

Meritxell Masip Bargalló, cap d'estudis.

Sílvia Martí Bladé, secretaria.

L'equip es coordina presencialment a l'escola amb les mesures de seguretat adients. Si cal, es poden coordinar de forma telemàtica.

2.2.2 Equips de coordinació.

E. INFANTIL	E. PRIMÀRIA			
	CICLE INICIAL	CICLE MITJÀ	CICLE SUPERIOR	ESPECIALISTES
Maria J. Pedrola Ester Arpal Assumpció Domènech Mar Garcia Elvira Llorens Janina Marro Esther Gisbert Bea Soler Tere Cabeza Elisenda Ventura	Dora Bargalló Agustina Recha Maria José Fernández Maria José Margalef Núria Rebull Josep Albiach Marina Bargalló Sílvia Martí Marc Perelló	Xènia Prades Meritxell Masip Neus Francisco Lucia Moscardó Magda Meix Raquel Artiga Ramon Subirats	Neus Marches Cinta Andreu Montse Baiges Yolanda París Nati Terzán Miguel Escorihuela Imma Meléndez Aida Rallo	Elvira Llorens Sílvia Martí Imma Meléndez Xènia Prades Núria Rebull Aida Rallo
COORDINADORA: TERE CABEZA	COORDINADORA: MARIA J. MARGALEF	COORDINADOR: XÈNIA PRADES	COORDINADORA: NEUS MARCHES	



NIVELL	TUTOR/A	ESPECIALISTES
P3 A	Assumpció Domènech	<i>MÚSICA:</i> Tere Cabeza
P3 B	Mar Garcia	<i>PSICOMOTRICITAT:</i>
P4 A	M. José Pedrola	Marc Perelló
P4 B	Ester Gisbert	<i>ANGLÈS:</i>
P5 A	Ester Arpal	Magda Meix
P5 B	Bea Soler	
1r A	M. José Fernández	<i>MÚSICA:</i>
1r B	M. José Margalef	Sílvia Martí
2n A	Dora Bargalló	<i>EDUCACIÓ FÍSICA:</i>
2n B	Agustina Recha	Núria Rebull
3r A	Ramon Subirats	<i>ANGLÈS:</i>
3r B	Lucia Moscardó	1r: M. José Margalef
4t A	Raquel Artiga	2n i 3r: Magda Meix
4t B	Neus Francisco	4t, 5è i 6è: Aida Rallo
5è A	Nati Terzan	
5è B	Montse Baiges	
5è C	Miguel Escorihuela	
6è A	Neus Marches	
6è B	Cinta Andreu	

2.2.4 PAS.

El Personal d'Administració i Serveis de l'escola està format per:

Bruno Ribera, conserge.

Mariló Julià, administrativa (a mitja jornada).

Janina Marro, TEI (Tècnica d'Educació Infantil).

Yolanda Paris, TIS (Tècnica d'Integració Social).



En el cas que l'escolarització sigui presencial, el personal PAS treballarà de forma ordinària al seu lloc i amb les mesures de seguretat adients.

En cas de confinament, ja sigui parcial o total, la TEI i la TIS donaran suport a les tutories del centre; i l'administrativa durà a terme les seves tasques de forma telemàtica.

El conserge és un treballador de l'ajuntament i seguirà la normativa que li assignin des del consistori.

2.2.5 Suport i Vetlladores.

Els suports i/o vetlladors/es atendran a l'alumnat assignat segons les seves necessitats, de forma presencial i, si és el cas, de forma telemàtica poden participar i donar suport al tutor/a i/o referent del grup al que assisteixen.

Aquest curs han dotat al centre de 20 hores setmanals de suport de vetllador/a que es distribuïran als alumnes corresponents segons les seves necessitats diagnosticades.

2.2.6 Serveis Educatius i Serveis Socials.

Els Serveis Educatius que intervenen a l'escola són els de l'EAP (Equip d'Assessorament i orientació Psicopedagògic), format per Montse Mestre, psicopedagoga i Helena Baiges, treballadora social.

Els Servei Socials que es coordinen amb l'escola és la treballadora social del Consell Comarcal de la Ribera d'Ebre.

Aquests serveis intervindran a l'escola de forma presencial mentre la situació ho requereixi. En cas de confinament es duran a terme coordinacions i reunions de forma telemàtica.



2.3 ORGANITZACIÓ DELS ESPAIS

2.3.1 Aules grups de convivència.

GRUPS	ALUMNES	DOCENTS		PAE		ESPAI	
		ESTABLE	TEMPORAL	ESTABLE	TEMPORAL	ESTABLE	TEMPORAL
P3 A	15	Assumpció Domènech (1)	Música, psicomotricitat i anglès Tere Cabeza, Marc Perelló i Magda Meix (3)	Janina Marro (1)	Yolanda Paris (1)	Aula 1	Pati: zona El. 10:30 a 11:00h.
P3 B	15	Mar Garcia (1)	Música, psicomotricitat i anglès Tere Cabeza, Marc Perelló i Magda Meix (3)	Janina Marro (1)	Yolanda Paris (1)	Aula 2	Pati: zona El. 10:30 a 11:00h.
P4 A	16	M.José Pedrola (1)	Música, psicomotricitat i anglès Tere Cabeza, Marc Perelló i Magda Meix (3)		Yolanda Paris (1)	Aula 3	Pati: zona El. 11:00 a 11:30h.
P4 B	16	Ester Gisbert (1)	Música, psicomotricitat i anglès Tere Cabeza, Marc Perelló i Magda Meix (3)		Yolanda Paris (1)	Aula 4	Pati: zona El. 11:00 a 11:30h.
P5 A	17	Esther Arpal (1)	Música, psicomotricitat i anglès		Yolanda Paris (1)	Aula 5	Pati: zona El. 11:00 a 11:30h.

PLA D'ORGANITZACIÓ
Escola Lluís Viñas i Viñoles



			Tere Cabeza, Marc Perelló i Magda Meix (3)				
P5 B	16	Bea Soler(1)	Música, psicomotricitat i anglès Tere Cabeza, Marc Perelló i Magda Meix (3)		Yolanda Paris (1)	Aula 6	Pati: zona El. 11:00 a 11:30h.
1r A	16	M.José Fernández (1)	Música, Educació Física i Anglès Sílvia Martí, Núria Rebull i MJosé Margalef. (3)		Yolanda Paris (1)	Aula 7	Pati: zona Cl. 11:00 a 11:30h.
1r B	16	M.José Margalef (1)	Música, Educació Física i Anglès Sílvia Martí, Núria Rebull i MJosé Margalef. (3)		Yolanda Paris (1)	Aula 8	Pati: zona Cl. 11:00 a 11:30h.
2n A	25	Dora Bargalló (1)	Música, Educació Física i Anglès Sílvia Martí, Núria Rebull i Magda Meix. (3)		Yolanda Paris Núria Duro (2)	Aula 9	Pati: zona Cl. 11:00 a 11:30h.

PLA D'ORGANITZACIÓ
Escola Lluís Viñas i Viñoles



2n B	22	Agustina Recha (1)	Música, Educació Física i Anglès Sílvia Martí, Núria Rebull i Magda Meix. (3)		Yolanda Paris Núria Duro (2)	Aula 10	Pati: zona Cl. 11:00 a 11:30h.
------	----	--------------------	--	--	---------------------------------	---------	-----------------------------------

3r A	19	(1)	Música, Educació Física i Anglès Sílvia Martí, Núria Rebull i Magda Meix. (3)		Yolanda Paris (1)	Aula 11	Pati: zona CM. 11:00 a 11:30h.
3r B	20	Neus Francisco (1)	Música, Educació Física i Anglès Sílvia Martí, Núria Rebull i Magda Meix. (3)		Yolanda Paris (1)	Aula 12	Pati: zona CM. 11:00 a 11:30h.
4t A	22	(1)	Música, Educació Física i Anglès Sílvia Martí, Núria Rebull i Aida Rallo. (3)		Yolanda Paris Núria Duro (2)	Aula 13	Pati: zona CM. 11:00 a 11:30h.
4t B	24	(1)	Música, Educació Física i Anglès Sílvia Martí, Núria Rebull i Aida Rallo. (3)		Yolanda Paris (1)	Aula 14	Pati: zona CM. 11:00 a 11:30h.

PLA D'ORGANITZACIÓ
Escola Lluís Viñas i Viñoles



5è A	17	Nati Terzan (1)	Música, Educació Física i Anglès Sílvia Martí, Núria Rebull i Aida Rallo. (3)		Yolanda Paris Núria Duro (2)	Aula 15	Pati: zona CS. 11:00 a 11:30h.
5è B	18	Montse Baiges (1)	Música, Educació Física i Anglès Sílvia Martí, Núria Rebull i Aida Rallo. (3)		Yolanda Paris (1)	Aula 16	Pati: zona CS. 11:00 a 11:30h.
5è C	18	Miguel Escorihuela (1)	Música, Educació Física i Anglès Sílvia Martí, Núria Rebull i Aida Rallo. (3)		Yolanda Paris (1)	Aula 17	Pati: zona CS. 11:00 a 11:30h.
6è A	22	Neus Marches (1)	Música, Educació Física i Anglès Sílvia Martí, Núria Rebull i Aida Rallo. (3)		Yolanda Paris (1)	Aula 18	Pati: zona CS. 11:00 a 11:30h.
6è B	22	(1)	Música, Educació Física i Anglès Sílvia Martí, Núria Rebull i Aida Rallo. (3)		Yolanda Paris (1)	Aula 19	Pati: zona CS. 11:00 a 11:30h.

(ANNEX 2: aules)



La següent graella sobre la distribució del Cicle Educatius pel curs 2020-2021 informa sobre les cotutories de cada nivell:

DISTRIBUCIÓ CICLES EDUCATIUS CURS 2020-2021

INFANTIL	INICIAL	MITJA	SUPERIOR
Assumpció Domènech Mar Garcia Janina Marro	Maria José Fernández Maria José Margalef Núria Rebull Marc Perelló	Ramon Subirats Lucía Moscardó Magda Meix	Nati Terzán Montse Baiges Miguel Escorihuela Imma Meléndez
Maria J. Pedrola Esther Gisbert Tere Cabeza	Dora Bargalló Agustina Recha Josep Albiach Marina Bargalló	Neus Francisco Raquel Artiga Xènia Prades	Neus Marches Cinta Andreu Aida Rallo
Ester Arpal Bea Soler Elvira Llorens			
Elisenda Ventura	Sílvia Martí	Meritxell Masip	Yolanda París
Tere Cabeza	M José Margalef	Xènia Prades	Neus Marches

- En cas de confinament, els especialistes faran de cotutors al curs assignat.

2.3.2 Aules diferents tipologia.

Disposem d'aules/espais de diferents tipologies:

ESPAI	M ₂	Nº PLÀNOL
Música	79,10	Aula 20
Educació Especial 1	22,01	Aula 21
Educació Especial 2	18,65	Aula 22
Informàtica	40,20	Aula 23
Biblioteca	58,85	Aula 24
Gimnàs	200+30 (escenari)	Aula 25
Audició i Llenguatge	13,9	Aula 26

(ANNEX 2: aules)



2.3.3 Espais per atendre les famílies.

En el cas de poder assistir a l'escola de forma presencial, les famílies es poden atendre de individualment a cada aula, amb cita prèvia, corresponent a la del seu fill/a i si l'atenció és em grup es farà als espais més grans de l'escola: **gimnàs** i/o **aula de música** fora de l'horari lectiu; sempre tenint en compte les mesures de seguretat adequades.

En cas de confinament, les famílies s'atendran de forma **telemàtica** o bé telefònica ja sigui per part del tutor/a o referent d'aula.

2.3.4 Espai acollida matinal.

L'espai d'acollida matinal és durà a terme de dilluns a divendres de 8:00 h. a 9:00 h. a l'espai de l'aula polivalent situat a l'edifici del menjador.

Tots els assistents a l'acollida matinal i el/la monitor/a han de respectar les normes de seguretat: mascareta, distància i rentat de mans abans i després de cada activitat.

2.3.5 Espais de reunió i treball per al personal.

Els espais de treball del personal de forma individual corresponen al seu espai/aula.

En el cas de reunions en grup es faran fora d'horari lectiu i en un espai gran, per exemple el gimnàs o l'aula de música.

2.3.6 Espai Menjador.

L'espai menjador consta de 73,41 m². En aquest espai es realitza l'àpat que porta l'empresa contractada per l'AMPA amb càtering i també algunes de les activitats que es realitzen després de l'àpat.



Poden **compartir la taula** els alumnes integrants del mateix grup estable i han d'estar separats dels altres grups, el mateix s'ha de tenir en compte a l'hora del joc i/o descans.

Si en una mateixa taula hi ha alumnes de diferents grups estables hi ha d'haver **una cadira buida entre ells** per garantir la distància.

Si cal fer torns per dinar, entre torn i torn, cal fer neteja, ventilació i desinfecció del menjador.

És important garantir el rentat de mans abans i després de dinar.

No es pot compartir els plats ni el menjar, es recomana que l'aigua sigui repartida per una persona adulta. En cas de parar i desparar taula, cada infant ho pot fer només pel seu grup estable.

2.3.7 Patis.

L'espai de pati es limitarà per zones per a cada grup estable.

L'horari de P4 a 6è serà de 11:00h. a 11:30h. i per a P3 de 10:30h. a 11:00h.

Els docents que s'ocupin de l'alumnat de P3 haurà de desinfectar el material utilitzat pels seus alumnes per tal de que quedi net per als següents.

Es poden consultar les zones a **l'ANNEX 3**.

S'esmorzarà dins de la classe.

2.3.8 Espais extraescolars.

Els espais habilitats per a realitzar les activitats extraescolars són:
Aula de música, gimnàs, aula d'informàtica, aula polivalent de l'edifici del menjador i sala de l'AMPA.

Totes les activitats extraescolars compliran amb les mesures de



seguretat: mascareta, distància i higiene de mans.

La proposta de les activitats que s'oferiran a les famílies és la següent:

Proposta horaris curs 2020-21

Proposta extraescolar 2020-21					
DE 8h a 9h	Acollida	Acollida	Acollida	Acollida	Acollida
De 12h a 13h	Dilluns	Dimarts	Dimecres	Dijous	Divendres
Aula menjador	Mecanografia	Mecanografia	Costura	Costura	Periodisme i Escriptura
Aula Música	Anglès 5é-6é	Anglès 1r-2n	Anglès 5é-6é	Anglès 1r-2n	Anglès speaking
Aula informàtica				Escacs	
Gimnàs-Pati	Multiesport	Multiesport	Multiesport	Multiesport	Multiesport
Aula AMPA - Material	anglès 3r-4t		anglès 3r-4t		
TARDA		Gimnàstica	Gimnàstica	Natació	Gimnàstica
	Futbol	Judo	Futbol		Natació

2.3.9 Fluxos de circulació.

ENTRADES I SORTIDES

Tothom qui accedeixi al centre ho ha de fer amb mascareta i sense tenir cap símptoma compatible amb el Covid-19.

Les entrades i sortides es duran a terme per 4 portes, una per cada cicle.

Les famílies de l'alumnat de Primària no podran accedir al recinte, en cas de voler contactar amb el tutor o secretaria s'ha de sol·licitar a través de l'agenda o per telèfon.

Les famílies de l'alumnat d'Educació Infantil pot accedir fins a la porta exterior de l'aula, però només un familiar per alumne/a.

Les **portes d'entrada i sortida del recinte per Cicles** són les següents:



EDUCACIÓ INFANTIL: C/ Mestres (porta de sota de l'edifici).

CICLE INICIAL: Avinguda Comarques Catalanes (porta principal).

CICLE MITJÀ: C/ Àngel Guimerà (porta lateral de l'edifici del menjador)

CICLE SUPERIOR: C/ Mestres (porta corredissa).

Aquest alumnat **entrarà i sortirà de l'edifici** per diferents portes segons el cicle:

EDUCACIÓ INFANTIL: per la porta exterior de cada aula.

CICLE INICIAL: per la porta del vestíbul dels porxos.

CICLE MITJÀ: per la porta del vestíbul, al costat de les fonts.

CICLE SUPERIOR: per la porta d'emergències del seu passadís (exterior que dóna a la pista coberta).

(ANNEX 3)

3. ORGANITZACIÓ D'HORARIS I GESTIÓ

D'ENTRADES I SORTIDES

3.1 HORARIS D'ENTRADA I SORTIDES

Els horaris d'entrada i sortida a l'escola són els habituals:

Matí: 9:00h. a 12:00h.

Tarda: 15:00h. a 17:00h.

3.2 HORARIS DE PATIS

L'horari de pati és de 11:00h. a 11:30h. els alumnes de P4 fins a 6è i de 10:30h. a 11:00h. els alumnes de P3.



3.3 HORARIS DE GRUPS DE CONVIVÈNCIA

Es poden consultar a la secretaria del centre.

3.4 HORARIS DELS ESPECIALISTES

Es poden consultar a la secretaria del centre.

3.5 HORARIS D'ATENCIÓ A LA DIVERSITAT

Es poden consultar a la secretaria del centre.

3.6 HORARIS DEL PERSONAL DE REFORÇ/VETLLADORS/ES/TEI/PAS

Es poden consultar a la secretaria del centre.

3.7 HORARIS DELS SERVEIS EDUCATIUS

Es poden consultar a la secretaria del centre.

3.8 HORARIS COMISSIONS/COORDINACIONS/GRUPS IMPULSORS

Es poden consultar a la secretaria del centre.

3.9 HORARIS ATENCIÓ A LES FAMÍLIES

Es poden consultar a la secretaria del centre.

3.10 HORARIS EQUIP DIRECTIU

Es poden consultar a la secretaria del centre.



4. PLA D'ACTUACIÓ EN CAS DE DETECTAR UN POSSIBLE CAS DE COVID-19

4.1 PROTOCOL A SEGUIR EN LA GESTIÓ DE CASOS (PUNT 4.5 DOCUMENT INSTRUCCIONS)

Les famílies han de tenir en compte el llistat de comprovació de símptomes abans de portar el/la seu/va fill/a a l'escola, aquest llistat es pot trobar a l'**ANNEX 4**.

Tot i això, si des de l'escola es detecten alguns dels símptomes compatibles amb la Covid-19 es durà a terme el següent **protocol**:

- 1.- S'ha de portar a l'alumne a un espai separat i d'ús individual.
- 2.- Se li ha de col·locar un mascareta quirúrgica (tant a la persona que ha iniciat símptomes com a la persona que quedi al seu càrrec).
- 3.- S'ha de contactar amb la família per tal de que vingui a buscar l'infant.
- 4.- En cas de presentar símptomes de gravetat s'ha de trucar també al 061.
- 5.- El centre ha de contactar amb el Servei Territorial d'Educació per informar de la situació a través d'ells amb el servei de Salut Pública.

La família ha de contactar amb el seu CAP de referència per valorar la situació i fer les actuacions necessàries.

En qualsevol cas, la decisió en relació al tancament de l'activitat presencial a l'escola serà el resultat de la valoració per part de l'autoritat sanitària.



4.2 MESURES A ADOPTAR EN CAS D'AÏLLAMENT DOMICILIARI, TANCAMENT PARCIAL O TANCAMENT TOTAL.

Aquestes mesures són les que es troben als punts 1.2 i 1.3 d'aquest mateix Pla d'Organització.

4.3 PLA DE COMUNICACIÓ.

GESTIÓ DE CASOS

Si hi ha un cas positiu se'n farà la comunicació a l'Ajuntament a través dels Serveis Territorials. De manera orientativa, els elements de decisió per a establir quarantenes i/o, si escau, tancaments parcials o total del centre serien:

- Cas positiu en un o més membres d'un grup de convivència estable: tot el grup de convivència estable té consideració de contacte estret, per tant s'hauria de plantejar la quarantena de tot el grup de convivència, durant 14 dies després del darrer contacte amb el cas, amb vigilància d'aparició de nous casos. Per tant, interrupció de l'activitat lectiva presencial per a aquest grup.
- Cas positiu en dos membres no convivents que pertanyen a dos grups de convivència diferents d'un mateix espai (un edifici, un torn, una ala d'un edifici...): tot el grup de convivència estable pot tenir consideració de contacte estret, per tant, i depenent de la valoració de vigilància epidemiològica, es podria plantejar la quarantena dels grups de convivència d'aquell espai, durant 14 dies després del darrer contacte amb el cas, amb vigilància d'aparició de nous casos. Per tant, interrupció de l'activitat lectiva presencial en l'espai



afectat, també durant 14 dies.

- Cas positiu en dos o més membres no convivents que pertanyen a grups de convivència en diferents espais: tot el grup de convivència estable té consideració de contacte estret, per tant s'hauria de plantejar la quarantena dels grups de convivència afectats, durant 14 dies després del darrer contacte amb el cas, amb vigilància d'aparició de nous casos. A més, és podria plantejar la interrupció de l'activitat presencial del centre educatiu, també durant 14 dies.

Els equips d'atenció primària de referència dels centres educatius estaran a disposició dels equips directius dels centres per a mesures de consell sanitari sobre la COVID-19. Per tant, els equips d'atenció primària han d'identificar una o diverses persones, segons correspongui, responsables d'aquesta interlocució amb els centres educatius (la direcció).

Es pot consultar el document de Gestió de casos Covid-19 publicat el passat 13 d'agost. (**ANNEX 5**)

A l'**ANNEX 6** es poden consultar els documents que ha elaborat el Departament de Salut i s'han enviat a les famílies:

- Carta a les famílies.
- Recomanacions i procediments d'actuació.

A l'**ANNEX 7** adjuntem la infografia de la nostra escola amb les informacions més importants.

Finalment, a l'**ANNEX 8** trobem la Declaració Responsable que han de signar les famílies a l'inici de curs, aquest document compromet a les famílies a complir la normativa sobre Covid-19 de l'escola.



5. PLA DE VENTILACIÓ, NETEJA I DESINFECCIÓ

Tal com es concreta al Pla d'actuació per al curs 2020-2021 per a centres educatius en el marc de la pandèmia per Covid-19 la planificació és la següent:

- La **neteja** s'ha de fer de forma prèvia a les actuacions de desinfecció per garantir l'eficàcia dels desinfectants.
- Els **productes** s'han d'utilitzar seguint les indicacions de les etiquetes i adoptant les mesures de precaució indicades.
- Cal fer neteja i desinfecció **més d'una vegada al dia** en espais utilitzats successivament per persones/grups diferents amb més freqüència com lavabos, espais multi activitats, sales de reunions amb reunions successives, menjadors amb diferents torns, zones d'elevada freqüència de pas i recepció, etc.
- La **ventilació** es tant important com la neteja en especial on hi ha presència continuada de persones.

+ = ventilació

✓ = neteja i desinfecció

n = neteja

	Abans de cada ús	Després de cada ús	Diàriament	≥ 1 vegada al dia	Setmanalment	Comentaris
ESPAIS COMUNS I EQUIPAMENTS						
Ventilació de l'espai				+		Mínim 10 minuts 3 vegades/dia
Manetes i poms de portes i finestres				✓		
Baranes i passamans, d'escaleres i ascensors				✓		
Superfície de taulells i mostradors				✓		
Cadires i bancs				✓		Especialment en les zones que contacten amb les mans
Grapadores i altres utensilis d'oficina				✓		
Aixetes				✓		
Botoneres dels ascensors				✓		
Ordinadors, sobretot teclats i ratolins				✓		
Telèfons i comandaments a distància				✓		Material electrònic: netejar amb un drap humit amb alcohol propílic 70º
Interruptors d'aparell electrònics				✓		
Fotocopiadores				✓		



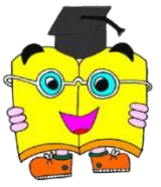
	Abans de cada ús	Després de cada ús	Diàriament	≥ 1 vegada al dia	Setmanalment	Comentaris
AULES I ESPAIS DE JOC INTERIORS						
Ventilació de l'espai				+		Mínim 10 minuts 3 vegades/dia
Superfícies o punts de contacte freqüent amb les mans				✓		
Terra				✓		
Materials de jocs		n	✓			També si hi ha un canvi de grup d'infants
Joguines de plàstic		n	✓			Les joguines de plàstic dur poden rentar-se al rentaplats
Joguines o peces de roba			✓			Rentadora (≥60°C)
MENJADOR						
Ventilació de l'espai				+		Mínim 10 minuts 3 vegades/dia
Superfícies on es prepara el menjar	✓	✓				
Plats, gots, coberts...		✓				Amb aigua calenta: rentats a elevada temperatura. Sense aigua calenta: desinfecció en dilució de lleixiu al 0,1 %.
Fonts d'aigua				✓		
Taules, safates de trona	✓	✓				
Taulells		✓				
Utensilis de cuina		✓				
Taules per a usos diversos	✓	✓				
Terra				✓		



	Abans de cada ús	Després de cada ús	Diàriament	≥ 1 vegada al dia	Setmanalment	Comentaris
LAVABOS, DUTXES, ZONES DE CANVI DE BOLQUERS						
Ventilació de l'espai				+		Mínim 10 minuts 3 vegades/dia
Canviadors		✓				
Orinals		✓				
Rentamans				✓		Especialment després de l'ús massiu (després del pati, després de dinar) i sempre al final de la jornada.
Inodors				✓		
Terra i altres superfícies				✓		
Dutxes		✓				
Cubells de brossa, bolquers o compreses			✓			

**Adaptat de: "Caring for Our Children: National Health and Safety Performance Standards. National Resource Center for Health and Safety in Child Care and Early Education (NRC) University of Colorado College of Nursing" amb les indicacions de la Sub-direcció General de Seguretat Alimentària i Protecció de la Salut l'Agència de Salut Pública de Catalunya.*

A l'**ANNEX 9** tenim el protocol de neteja del servei de neteja de la nostra escola que pertany a l'Ajuntament de Móra d'Ebre. A la Secretaria del centre es poden consultar els documents referents als productes de neteja i desinfecció utilitzats.



A

N

N

E

X

O

S



ANNEX 1



Generalitat de Catalunya
Departament d'Educació
Escola Lluís Viñas i Viñoles

PRÉSTEC DE DISPOSITIUS EN CAS DE CONFINAMENT

Jo,, mare/pare/tutor/a de
l'alumne/a.....
del nivell,

Sol·licito el préstec dels dispositius tecnològics que consten a sota ja que no en
disposo a casa.

Em comprometo a retornar-los al centre en data.....
i en bon estat de conservació.

RELACIÓ DE DISPOSITIUS PRESTATS I NÚMERO DE REFERÈNCIA:

.....
.....
.....
.....

Móra d'Ebre, de de 20.....

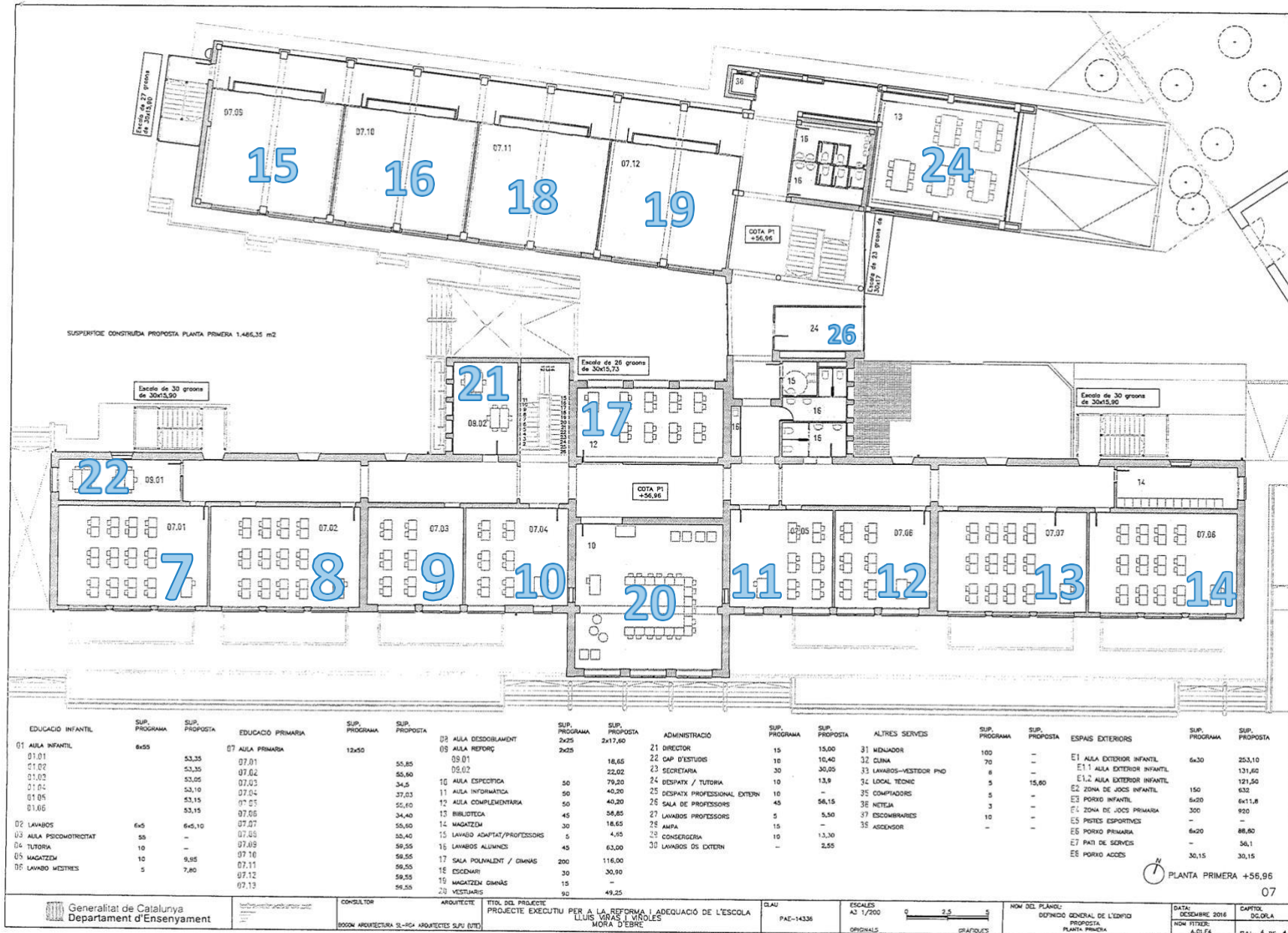
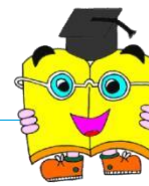
Signatura mestre/a

Signatura pare/mare/tutor/a legal

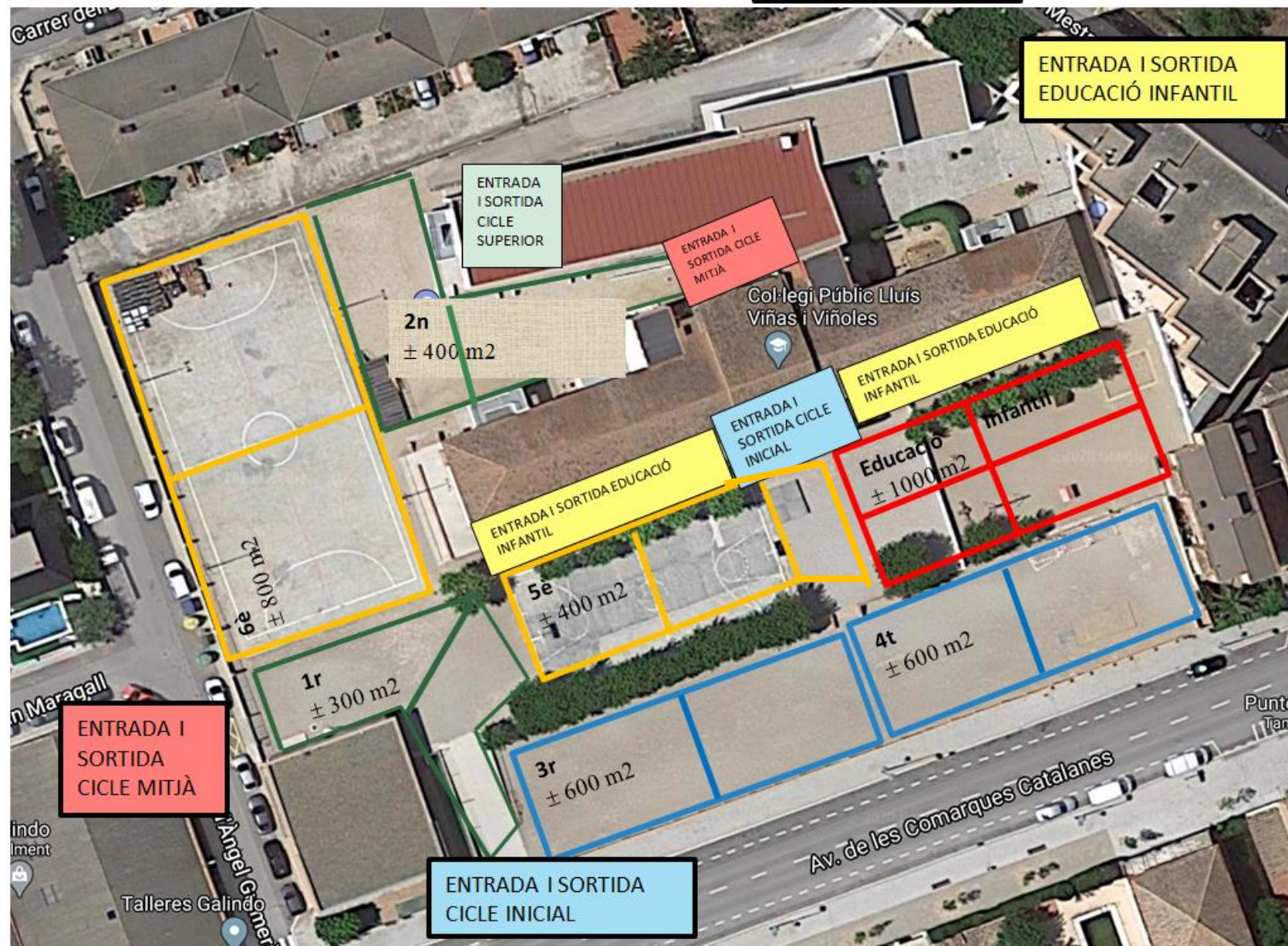
(Segell del centre)

PLA D'ORGANITZACIÓ

Escola Lluís Viñas i Viñoles



ANNEX 3



ANNEX 4

LLISTA DE COMPROVACIÓ DE SÍMPTOMES PER A LES FAMÍLIES

Si el vostre fill, filla o infant o adolescent tutelat no es troba bé, marqueu amb una creu quins d'aquests símptomes presenta:

- | | | | |
|--------------------------|-------------------------|--------------------------|----------------|
| <input type="checkbox"/> | Febre o febrícula | <input type="checkbox"/> | Mal de panxa |
| <input type="checkbox"/> | Tos | <input type="checkbox"/> | Vòmits |
| <input type="checkbox"/> | Dificultat per respirar | <input type="checkbox"/> | Diarrea |
| <input type="checkbox"/> | Congestió nasal | <input type="checkbox"/> | Malestar |
| <input type="checkbox"/> | Mal de coll | <input type="checkbox"/> | Dolor muscular |

Si a casa hi ha alguna persona adulta² que no es troba bé, marqueu amb una creu quins d'aquests símptomes presenta:

- | | | | |
|--------------------------|-------------------------|--------------------------|----------------|
| <input type="checkbox"/> | Febre o febrícula | <input type="checkbox"/> | Calfreds |
| <input type="checkbox"/> | Tos | <input type="checkbox"/> | Vòmits |
| <input type="checkbox"/> | Dificultat per respirar | <input type="checkbox"/> | Diarrea |
| <input type="checkbox"/> | Falta d'olfacte de gust | <input type="checkbox"/> | Malestar |
| <input type="checkbox"/> | Mal de coll | <input type="checkbox"/> | Dolor muscular |

*Si heu marcat una o diverses caselles **cal que eviteu portar l'infant** a l'activitat i que us poseu en contacte amb els responsables de l'activitat per comunicar-ho.

En horari d'atenció del vostre centre d'atenció primària, poseu-vos en contacte telefònic amb el vostre **equip de pediatria** o de **capçalera**. En cas contrari, truqueu al **061**.

(2) Si es tracta d'un altre infant o adolescent de la unitat familiar utilitzeu la primera llista.

ANNEX 5

Document adjunt en PDF. Gestió de casos.

ANNEX 6

Document adjunt en PDF. Carta i annex per a les famílies (Departament de Salut).

ANNEX 7



ENTRADES I SORTIDES



- Horari habitual: 9:00h. a 12:00h. i 15:00 a 17:00h.
- DIFERENTS ENTRADES PER CICLES EDUCATIUS:
EDUCACIÓ INFANTIL: C/ Mestres (sota edifici)
CICLE INICIAL: Avinguda Comarques Catalanes
CICLE MITJÀ: C/ Àngel Guimerà
CICLE SUPERIOR: C/ Mestres (porta corredissa)
(germans/es poden entrar per la porta del més petit)
- EDUCACIÓ INFANTIL: pot entrar 1 sol membre de la unitat familiar a portar i recollir l'infant.
- EDUCACIÓ PRIMÀRIA: no pot entrar cap familiar al recinte escolar, només les famílies de 1r i 2n al pati per a la recollida de l'infant. 3r, 4t, 5è i 6è s'esperaran al carrer.
- ENTRADA A L'ESCOLA AMB CITA PRÈVIA.

MASCARETES

*Obligatòries als espais comuns (passadissos...)
*Dins de l'aula a partir de 6 anys si la situació ho requereix, depenent de la situació epidemiològica.
2 MASCARETES AMB EL NOM, UNA DE LES QUALS DE RECANVI A LA MOTXILLA.



GEL HIDROALCOHÒLIC

Neteja de mans:
*Entrada i sortida.
*En els canvis d'activitat.
*Abans i després d'anar al lavabo.

GRUPS ESTABLES

Grups d'alumnes estancs, sense contacte amb altres grups per facilitar la traçabilitat.
Pati distribuït per zones amb el grup estable.



NETEJA, VENTILACIÓ I DESINFECCIÓ

Ventilació dels espais de forma continuada.
Desinfecció i neteja de les zones comuns 2 vegades al dia.
Desinfecció dels materials de l'aula.

RECOMANACIONS

*Portar una ampolla d'aigua d'ús individual amb el nom marcat.
*Higiene de mans freqüent.
*Evitar el contacte estret sense protecció en l'àmbit educatiu i en l'entorn familiar.
*Evitar el contacte amb estris i objectes de persones externes al grups de convivència estable sense mesures d'higiene.



SI NO ET TROBES BÉ NO VINGUIS A L'ESCOLA

QUALSEVOL DUBTE POTS CONTACTAR:



ANNEX 8

Document adjunt en PDF. Declaració Responsable (Infantil i Primària).

ANNEX 9

Neteja Col·legi

Horari: de 5h a 9h matí i de 17h. a 21h.

- A les classes dels més petits s'han d'anar netejant les joguines i també les cadires, no es pot esperar a fer-ho al acabar el curs, ja que s'utilitzen cada dia.
- S'anirà fent la neteja a fons cada dia una mica per a què no s'acumuli la brutícia.
- S'han de netejar els lavabos amb productes contra la calç, amb fregall si és necessari, esbandir amb baieta i eixugar amb el paper. **Queda totalment prohibit netejar els vàters amb multi usos i paper, ja que s'han de desinfectar cada dia.**
- Si alguna companya algun dia no pot acabar a temps, les demés han d'ajudar-la.

Dilluns: Poms de les portes , portes, manotades als vidres, Pols, taules, els lavabos s'han de netejar a consciència i s'han de desinfectar, retirar les coses del terra per a poder passar la mopa o escombrar i fregar el terra: **ÉS OBLIGATORI CANVIAR L'AIGUA DE FREGAR A CADA CLASSE** . Passar la mopa i fregar el passadís.

Dimarts: Poms de les portes , portes, manotades als vidres, Ordinadors, taules, els lavabos s'han de netejar a consciència i s'han de desinfectar, retirar les coses del terra per a poder passar mopa o escombrar i fregar el terra: **ÉS OBLIGATORI CANVIAR L'AIGUA DE FREGAR A CADA CLASSE** . Passar mopa i fregar el passadís.

Dimecres: Poms de les portes , portes, manotades als vidres ,Pols, taules,els lavabos s'han de netejar a consciència i s'han de desinfectar,retirar les coses del terra per passar la mopa o escombrar i fregar el terra: **ÉS OBLIGATORI CANVIAR L'AIGUA DE FREGAR A CADA CLASSE (les vegades que convingui)** . Passar la mopa i fregar el passadís.

Dijous: Poms de les portes , portes, manotades als vidres , Treure la pols de les persianes, Ordinadors, taules,els lavabos s'han de netejar a consciència i s'han de desinfectar , retirar les coses del terra per a poder passar mopa o escombrar i fregar el terra: **ÉS OBLIGATORI CANVIAR L'AIGUA DE FREGAR A CADA CLASSE** . Passar la mopa i fregar el passadís. Repassar les manotades dels vidres.

Divendres: Poms de les portes , portes, manotades als vidres, Pols, taules,els lavabos s'han de netejar a consciència i s'han de desinfectar,retirar les coses del terra per passar la mopa o escombrar i fregar el terra: **ÉS OBLIGATORI CANVIAR L'AIGUA DE FREGAR A CADA CLASSE** . Passar la mopa i fregar el passadís. Repassar les manotades dels vidres.

Degut al covid 19 hi haurà un altra neteja de les zones comunes :

NETEJA DEL MITGDIA : s'ha de fer de les 13h a les 15h.

PIS DE BAIX: 4 banys, 5 vàters i 4 piques. Sala de mestres. Poms i manetes de les portes dels lavabos, porta del carrer i zones comunes com la sala de mestres.

PIS DE DALT: 5 banys, 10 vàters, 9 piques, 3 urinaris , biblioteca , poms i manetes de les portes, barana de les escales.

VESTIDORS: només netejar si s'utilitzen.

MENJADOR: (si es manté l'aula) : 4 vàters i 4 piques.