

Projecte de direcció 2023-2027



Georgina Girons Torres



Escola Mare de Déu de Montserrat
Malgrat de Mar

JUSTIFICACIÓ – Motivació.....	1
2. INTRODUCCIÓ	2
2.1. Marc normatiu.....	2
Visió :	2
4. Missió	3
3. PEC	3
Què pretenem?	3
Com avaluem el procés?.....	4
Com ho farem?.....	5
4. ÀNALISI DEL CENTRE.....	6
4.1. ÀMBIT PEDAGÒGIC.....	6
4.1.1. Relació amb les entitats de l'entorn proper.	6
4.1.3. Projectes i activitats que es realitzen a l'escola.....	6
4.1.4. Processos	7
4.3. ÀMBIT DE GESTIÓ DE RECURSOS.....	7
4.3.1. Espais	7
4.1.5. Recursos humans.....	8
4.4. Anàlisi de les dades del Centre	9
5. LÍNIES D'ACTUACIÓ PRIORITÀRIES A DESENVOLUPAR DURANT EL MANDAT	10
6. OBJECTIUS, INDICADORS I ESTRATÈGIES D'ACTUACIÓ.....	12
7. ESTRUCTURA ORGANITZATIVA PER UN LIDERATGE DISTRIBUÏT	13
8. RETIMENT DE COMPTES	14
9. AUTOAVALUACIÓ DE LA FUNCIÓ DIRECTIVA.....	14
10. MECANISMES DE DIFUSIÓ DEL PdD.....	15

JUSTIFICACIÓ – Motivació

El meu projecte de direcció defineix les actuacions que duré a terme en el marc de la funció directiva durant el període 2023-2027 .La meva intenció és consolidar el procés de canvi iniciat per la direcció a càrrec del Sr. Vicent Nadal Valiente i incorporar estratègies que apoderin el nostre alumnat i els situï com a protagonista actius dels seu procés d'aprenentatge i com a ciutadà crític en una societat democràtica, ja que aquest és l'objectiu prioritari del sistema educatiu Català*

Aquest projecte és una proposta pensada i planificada a partir de l'anàlisi actual de l'escola i d'acord amb els objectius prioritaris i línies estratègiques del sistema educatiu entre els quals destaco la educació inclusiva, la estratègia d'impuls digital i els objectius de desenvolupament sostenible.

Pretenc que aquesta etapa sigui la consolidació de la qualitat del nostre ensenyament afavorint la igualtat d'oportunitats en el marc d'un sistema inclusiu, la coeducació i la perspectiva de gènere.

La direcció és un element clau per la millora i el creixement del centre. Els valors afegits a l'experiència com a cap d'estudis durant 8 anys , la formació continua i il·lusió de posar-me al cap davant, si suma el compromís professional i l'estima a l'escola. Alhora,sé que m'envolto d'un claustre potent, treballador i entusiasta que són la base del progrés com a col·lectiu.

Segons el document, "L'equip impulsor del centre", *el paper de la direcció és clau a l'hora de repensar l'organització, impulsar projectes nous, proposar canvis o prendre decisions importants. Les direccions agafen la iniciativa i reconeixen el lideratge, però aquest lideratge ha de ser, necessàriament, distribuït per tal de generar entorns favorables que facilitin crear equip, ganes i confiança on la corresponsabilitat i l'interès col·lectiu impregnen el sentit del que fem i per què ho fem. En conclusió, el lideratge distribuït és el motor de la transformació i l'essència d'una organització que aprèn.* És per aquest motiu que aquest projecte no fora possible sense la Vanessa Martí Vega i la Eva Martínez Torrente, que m'acompanyaran en aquest viatge, ple de complexitats, però a la vegada, ple d'il·lusió per portar a terme allò en el que creiem i imaginem com escola.

2. INTRODUCCIÓ

2.1. Marc normatiu

El present projecte de direcció pren com a marc de referència normatiu les següents lleis, decrets i resolucions:

- ▶ Resolució EDU/4185/2022, de 21 de desembre, per la qual es convoca el concurs de mèrits per seleccionar el director/a de diversos centres educatius dependents del Departament d'educació.
- ▶ Llei 12/2009, de 10 de juliol, d'educació, que estableix que el procediment de selecció del director o directora dels centres educatius de titularitat pública és el concurs de mèrits.
- ▶ Llei orgànica 2/2006, de 3 de maig educació.
- ▶ Llei orgànica 3/2020, de 29 de desembre, que modifica la llei orgànica 2/2006, de 3 de maig. On s'insta d'una banda al requeriment d'incloure en el projecte de direcció"... continguts a la igualtat de gènere, no discriminació i prevenció de la violència...
- ▶ Decret 102/2010, de 3 d'agost, d'autonomia dels centres educatius.

Visió :

Vull continuar amb la tasca engegada pel director sortint , alhora que he de tenir en compte els **principis pedagògics** per a la transformació i la millora educativa que són:

1. **Equitat**, garantir la igualtat d'oportunitats.
2. **Educació inclusiva** com a principi fonamental. S'entén la diversitat de tot l'alumnat.
3. **Expectatives positives** sobre l'èxit de tot l'alumnat.
4. **Acompanyament i orientació**
5. **Prevenció i detecció** primerenca de dificultats d'aprenentatge i mecanismes de reforç.
6. **Repercussió de l' Educació Socioemocional per l'aprenentatge i el benestar futur.**
7. Consideració del **coneixement adquirit en tots els àmbits** per a la millora contínua de l'aprenentatge.

4. Missió

La missió d'aquest projecte és tal com diu l'objectiu prioritari del sistema educatiu català : desenvolupar un sistema competencial, amb una capacitat d'adaptació als canvis constants, que apoderi l'alumnat i el situï com a protagonista actiu del seu procés d'aprenentatge i com a ciutadania crítica en una societat democràtica.

3. PEC

El PEC de l'escola està actualitzat en data 19 d'abril del 2019 i recull la identitat del centre i la línia engegada per l'equip directiu, el podem resumir en 4 preguntes que són contestades amb cada un dels següents apartats :

Què pretenem?

Objectius de l'àmbit pedagògic.

- Potenciar l'adquisició de capacitats a l'educació infantil basant-nos en un aprenentatge vivencial.
- Dinamitzar el treball en espais d'aprenentatge entre els diferents cursos d'educació infantil.
- Millorar el resultat educatiu de tot l'alumnat del centre d'acord amb els principis d'excel·lència i equitat.
- Millorar la cohesió social atenent la diversitat arribant al màxim de les seves potencialitats.
- Dinamitzar un ensenyament actiu en el qual es desenvolupin la iniciativa i la creativitat.
- Consolidar i estimular la realització de diferents projectes d'innovació educativa propis i externs d'acord amb els objectius del Projecte Educatiu de Centre
- Promoure la implicació de l'alumnat amb el seu entorn.
- Afavorir el treball per competències amb la finalitat de millorar el nivell competencial de l'alumnat.
- Potenciar i millorar la competència dels alumnes en llengües estrangeres, ja sigui des d'àrees lingüístiques o com a llengua vehicular en àrees no lingüístiques.

- Impulsar l'emprenedoria en totes les etapes educatives com a eina per a l'autoconeixement de l'alumne, per afavorir-ne la creativitat i la innovació.

Objectius de l'àmbit de govern de centre i coordinació

- Establir mecanismes de coordinació interns que repercuteixin positivament en el desenvolupament de l'activitat docent.
- Continuar treballant per comissions pedagògiques de mestres.
- Establir la cultura de l'avaluació i la rendició de comptes per millorar el procés educatiu i la competència de l'alumnat.

Objectius de l'àmbit relacional

- Mantenir i millorar les relacions amb les famílies del centre, la resta de centres educatius dels diferents nivells, les institucions i entitats de la població i del Departament d'Educació. Objectius de gestió de recursos
- Millorar i adequar els espais i les instal·lacions del centre.
- Optimitzar els recursos propis del centre i , en la mesura del possible, realitzar activitats per aconseguir-ne més.
- Promoure anualment la formació interna i externa del personal de centre a partir de les necessitats i avaluar la transferència a l'aula.
- Dinamitzar les TAC, la programació i la robòtica com a recursos per assolir els diferents objectius.

Com avaluem el procés?

Aquests objectiu s'avaluen per mitjà **d'uns indicadors** que segons recull el PEC:

1. **Indicadors de context.** Com a indicadors d'escolarització, els quals es poden extreure de les dades anuals i del Sistema d'Indicadors del Departament d'Educació-

2. Indicadors de resultats. Es realitzarà una anàlisi interna dels resultats de cada avaluació, establint mecanismes de consolidació i/o millora dels mateixos.

3. Indicadors de processos. A través de l'anàlisi de resultats i del treball, s'analitzaran els resultats obtinguts i es valorarà el grau de satisfacció. PGA i Memòria.

4. Indicadors de recursos Les despeses de funcionament (elaboració del pressupost i memòria econòmica anual), la ràtio alumnes /mestre, l'inventari del material didàctic i l'inventari del material tecnològic del centre.

Com ho farem?

Els principis i criteris que caracteritzen el centre són:

La continua reflexió sobre el procés d'ensenyament-aprenentatge.

El treball integrat de les llengües.

El projecte transversal de cada curs escolar, pedagògic i el de valors.

La creació d'espais per poder dur a terme un treball de forma més competencial i dinàmica .

El tractament de l'entorn més proper, les excursions i les colònies com a part dels continguts del currículum.

La programació d'activitats establint una relació amb entitats del poble.

L'ús de la tecnologia a l'aula .

La diversitat i la inclusió.

L'anglès com a llengua de comunicació per la seva transcendència internacional tant cultural com tecnològica, i per la pròpia demanda social

Els espais d'aprenentatge a educació infantil com a mitjà per a afavorir l'aprenentatge, el desenvolupament de les capacitats i la competència social a partir de les relacions.

La comprensió lectora estratègica. Fem, plegats, que creixi (projecte d'innovació de l'escola relacionat amb la competència lectora). El treball sistemàtic de la lectura com a objectiu estratègic per a la millora de l'èxit escolar de tots els alumnes.

El treball experimental a ciències. L'aplicació del mètode científic.

La creació de materials propis. El material d'aula s'elabora des del centre en base als principis anteriors.

4. ÀNALISI DEL CENTRE

4.1. ÀMBIT PEDAGÒGIC

4.1.1. Relació amb les entitats de l'entorn proper.

La relació del centre amb institucions de l'entorn és intensa. La ubicació cèntrica de l'escola permet aprofitar al màxim els recursos de l'entorn pel que fa a visites pel poble, a la realització de tallers, d'activitats, etc. L'accés s'hi pot fer habitualment a peu.

Hi ha una col·laboració amb l'Institut Ramón Turró i Dader, realitzem entre d'altres : l'acollida dels alumnes del servei comunitari, el projecte de l'Hort amb els alumnes del PFI d' Auxiliar de Vivers i Jardineria. Des de l'àmbit docent destaquen la coordinació primària- secundària que realitzen la tutora de 6è i la cap. d'estudis dels diferents centres públics de Malgrat.

L'escola participa en moltes de les activitats i tallers que l'Ajuntament ofereix. Participa en la Cantata Escolar que fan totes les escoles del municipi, en el Projecte Èxit, un projecte socioeducatiu que té com a objectiu acompanyar els infants i joves per a la millora de l'èxit educatiu, i forma part del Consell Municipal. També es relaciona amb activitats de la Biblioteca del poble.

4.1.3. Projectes i activitats que es realitzen a l'escola

A grans trets, els principals projectes i activitats que s'han desenvolupat al llarg dels darrers cursos escolars han estat:

- **Projecte d'innovació “Fem, plegats que creixi”.** És Projecte reconegut per departament d'educació que té com a finalitat millorar la competència lectora de l'alumnat.

- GEP: La finalitat d'aquest programa és millorar la competència lingüística en llengües estrangeres de l'alumnat.
- Treball cooperatiu : iniciat els curs 21-22
- Aprenentatge basat en reptes: Enfoc de l'aprenentatge a partir de situacions, d'acord amb el nou currículum de l'Educació bàsica.
- Espais d'aprenentatge , Els alumnes d'Educació Infantil es barregen entre ells i es distribueixen en ambients on treballen diferents capacitats durant dues tardes a la setmana.

4.1.4. Processos

		FORTALESES	DEBILITATS
Documents	PEC	Actualitzat 19 d'abril del 2019	
	NOFC	Actualitzat 18 de novembre del 19	Cal ampliar normativa corresponent a l'estratègia digital de centre
	MA	Des de l'any 2015-16 bons anàlisis dels resultats.	
	PGA	Des de l'any 2015-16 bona concreció d'objectius.	
	Projecte lingüístic	6 de novembre del 2019	
	Pla d'acollida mestres	Existent Creat al 2016-17	Cal renovació
	Pla de Convivència	Actualitzat el 28 de gener del 2021	
	Projecte " Fem, plegats que creixi"	Projecte d'innovació	
	Pla d'estratègia digital de centre		En elaboració
	Pla d'atenció a la diversitat		Inexistent
Equip humà	Docents	Plantilla força estable	
	No docent	TEI Vetlladora Afa Compromesa Administrativa Conserge Personal de neteja Monitoratge menjador	½ dotació d'administrativa
Recursos	Economia	Romanent elevat.	Poca dotació del departament.
Materials	Espais	Bona biblioteca	Edifici antic amb poques possibilitats.
	Informàtics	PDI a totes les aules i espais. Tauletes (per ús individual) Portàtils 1x1 per 5è i 6 Carro de portàtils per 3r i 4t	Falta material de robòtica.
	Pati		Poc naturalitzat.
	Consell escolar	Bona entesa	
Òrgans col·legiats de participació	Claustre	Força estable i bon ambient de treball	

4.1.5. Recursos humans

Nombre d'alumnes	230 alumnes
Plantilla actual del centre	15,5
Tutors/es	<ul style="list-style-type: none">• 3 mestres d' Educació Infantil (2 a jornada completa i 1 amb reducció de jornada per majors de 55)• 8 mestres d'Educació Primària
Especialistes	<ul style="list-style-type: none">1 mestre Educació Musical (amb reducció d'un 1/3)1 mestra Educació Especial2 mestra d'anglès (1 jornada sencera i ½ jornada)1 mestre d'Educació Física1 mestre de religió
Altres suports	2 vetlladores (36 hores)
Serveis externs	1 psicopedagoga de l'Equip d'Assessorament i Orientació Psicopedagògica (EAP)
PAS	<ul style="list-style-type: none">1 Tècnica Educació Infantil1 administrativa (compartida amb un altre centre)
Dotació Ajuntament	1 conserge
Menjador escolar	3 monitores (l'escola no té cuina pròpia)

4.4. Anàlisi de les dades del Centre

He analitzat el SIC, Memòria 21-22, i la PGA pel curs 22-23. **Al SIC** hi ha les variables essencials del context, resultats i recursos, amb la finalitat d'obtenir informació útil per millorar el servei de l'educació en aquest projecte de direcció. A la **memòria 21-22**, hi he trobat la anàlisi del resultats i a la **PGA 22-23** i els objectius per aquest curs en funció de la anàlisi de la memòria.

Valoració:

Després de contrastar les **dades anuals amb les dades del evolutiu***, veiem que : **augmentar el valor en els diferents indicadors que fan referència a l'atenció a la diversitat és una tendència.**

Per tant serà un dels objectius a tenir en compte en aquest projecte de direcció, ja que forma part de l'objectiu 4 dels ODS . *“Educació de qualitat : garantir una educació inclusiva, equitativa i de qualitat i promoure oportunitats d'aprenentatge durant tota la vida per a tothom”*



El rendiment acadèmic és l'índex elaborat a partir de les dades internes del centre (qualificacions dels i les mestres) i de les dades externes (proves C.B). En el gràfic veiem que ens situem en la franja mitjana d'assoliment i sobre passant la mitjana lleugerament. Per tant haurem de seguir millorant i consolidants aquest resultats.

Índex de recursos:

Els índex de recursos son difícils d'administrar i/o millora , ja que depenen massa de la gestió del personal i recursos que ens ofereix el departament per ser una escola d'una línia i amb el número determinat de infants. Però cal millorar aquestes ràtios d'una manera qualitativa i si pot ser també quantitativa.

5. LÍNIES D'ACTUACIÓ PRIORITÀRIES A DESENVOLUPAR DURANT EL MANDAT

Les línies d'actuació d'aquest PdD són la suma de diferents elements : per una banda la anàlisi feta en els apartats anteriors d'on estrec allò que cal mantenir ,perquè funciona i ens enriqueix com escola, i en segon lloc les raons educatives que s'han fonamentar en la necessitat de millorar el rendiment escolar en l'educació bàsica i obligatòria. Alhora que hauré de tenir en compte les línies estratègiques i els marcs de desplegament del departament d'educació

L.E del departament	Línia d'actuació PdD
Estendre la innovació	Hi ha establerta una bona línia d'escola que cal consolidar. S'ha reconegut un projecte d'innovació “ Fem, plegat que creixi “ i s'està en procés d'establir-ne un altre GEP . Cal seguir fomentant aquestes bones pràctiques, i fer de l'escola un motor d'innovació pedagògica, ja que aquestes metodologia obté bons resultats educatius.
Assoliment de la competència digital	L'escola ha augmentat notablement els dispositius de caire tecnològic i s'ha iniciat el procés de l'estratègia digital de centre. Aquest procés inclou entre d'altres l'ús de metodologies didàctiques i innovació alhora que esta alineada amb el Pla d'Educació Digital de Catalunya (PEDC). El PEDC té tres eixos a desenvolupar: • Eix 1. Alumnat digitalment competent • Eix 2. Docents digitalment competents • Eix 3. Centres digitalment competents. És en aquest 3 eix, on trobo el potencial que pot tenir la tecnologia actual. Aquesta tecnologia pot ser útil per ajudar-nos a reduir barreres així com per optimitzar els nivells de suport per atendre les necessitats de tots els nostres infants. Pretenc augmentar la tecnologia de l'escola enfocant-la en un ús basat en el DUA .

Assegurar la inclusió i l' equitat	<p>En sintonia amb el punt exposat anteriorment, un dels reptes amb què es troba l'escola actualment és el de atendre la diversitat en totes les seves besants, cal pensar nous mecanismes organitzatius i metodològics, per poder donar resposta a aquests indicadors.</p> <p>El nou currículum de primària té sis vectors de referència, el vector 3 "la universalitat del currículum" fa èfesis en el disseny universal de l'aprenentatge (DUA) i en la personalització dels aprenentatge per fer possible l'accessibilitat de tots els infants a l'educació.</p>
Millorar el rendiment escolar	<p>Hi ha una línia força establerta dins les àrees lingüístiques, molt basada en la competència lectora . Haurem de posar la mirada en l'expressió escrita i l'expressió oral en llengua catalana com a factor bàsic d'integració social.</p> <p>En la llengua anglesa seguirem amb el camí iniciat, fer àrees no lingüístiques on la llengua vehicular sigui l'anglès.</p> <p>En l'àrea de Matemàtiques i coneixement del Medi queda palesa la necessitat de millorar els resultats .</p> <p>Seguir amb el treball iniciat a les altres àrees.</p> <p>Segons el Nou currículum de primària del DECRET 175/2022, de 27 de setembre, d'ordenació dels ensenyaments de l'educació bàsica.</p>
Model de docència competent	<p>Hauré de fomentar el compromís amb el projecte educatiu del centre, exercint un lideratge distribuït orientat a la qualitat i a la millora de l'alumnat.</p>

6. OBJECTIUS, INDICADORS I ESTRATÈGIES D'ACTUACIÓ.

Segons la diagnosi que he fet del centre puc agrupar els objectius en tres àmbits:

Objectius de millora* dels resultats educatius de tot l'alumnat, d'acord amb els principis d'excel·lència i equitat (PEC)

- 1. Millorar els resultats de de les proves de competències bàsiques, de la prova Oral i de les proves diagnòstiques de llengua catalana i llengua castellana juntament amb la competència digital de l'alumnat.**
- 2. Consolidar els resultats de l'àrea de llengua anglesa del **cicle superior** en concordança amb els resultats de les proves de competències bàsiques.**
- 3. Millorar els resultats de les proves de competències bàsiques i de les proves diagnòstiques de l'àmbit matemàtic de tots els cicles en concordança amb els resultats interns juntament amb competència digital de l'alumnat.**
- 4. Millorar els resultats de les competències de l'àmbit de coneixement del medi natural del **cicle superior** en concordança amb els resultats interns juntament amb competència digital de l'alumnat.**

Objectius de cohesió social

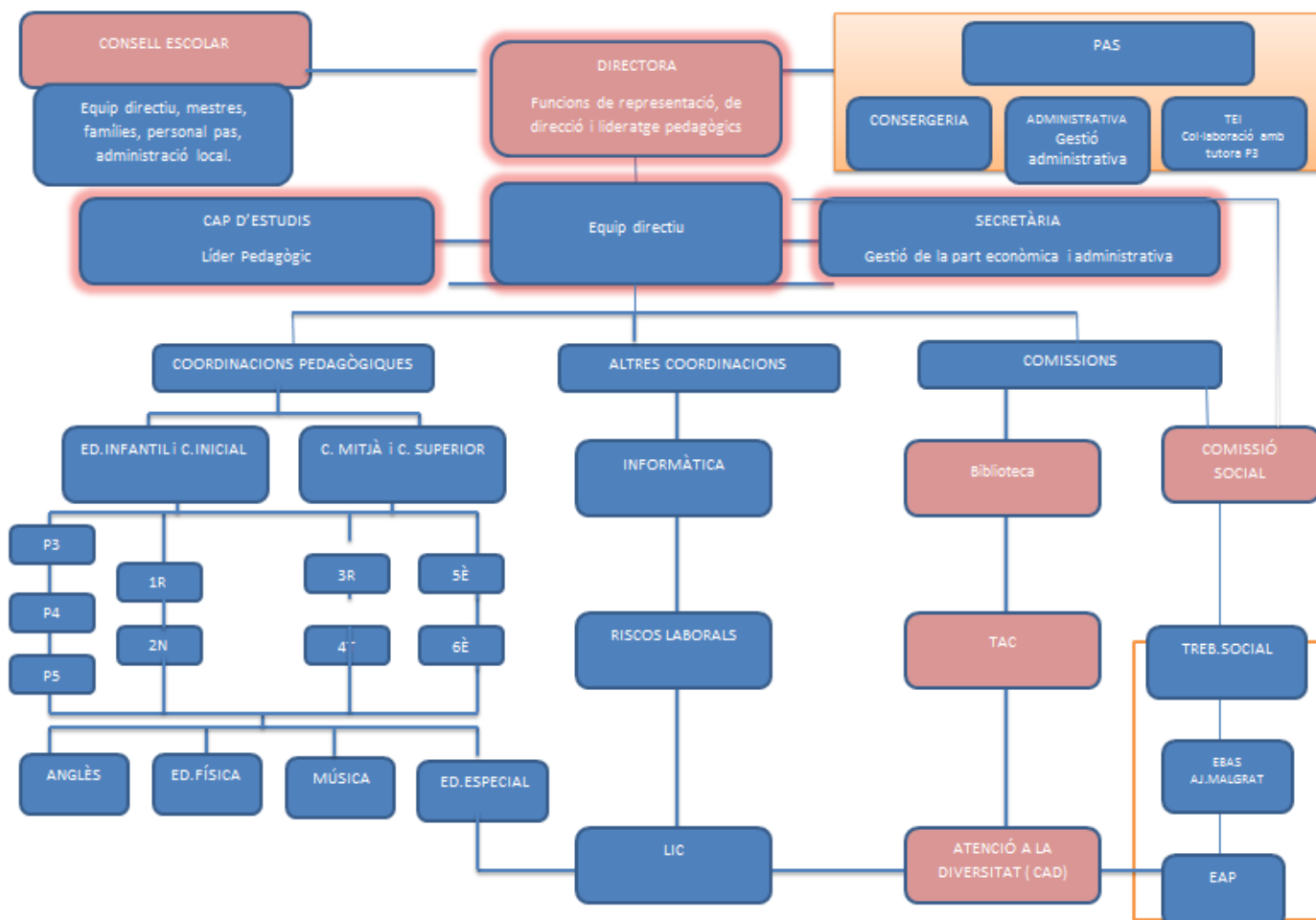
- 5. Garantir l'educació inclusiva, equitativa i de qualitat.**
- 6. Promoure la implicació i col·laboració de les famílies**

Objectius de Consolidació de la Línia de centre iniciada

- 7. Revisar i actualitzar els documents de l'escola**
-

7. ESTRUCTURA ORGANITZATIVA PER UN LIDERATGE DISTRIBUÏT

L'exercici de la direcció es basa en crear un lideratge distribuït que tingui com a base el treball en equip per un enfortiment institucional del centre educatiu (art.142.3 de la Llei 12/2009, d'educació)



8. RETIMENT DE COMPTES

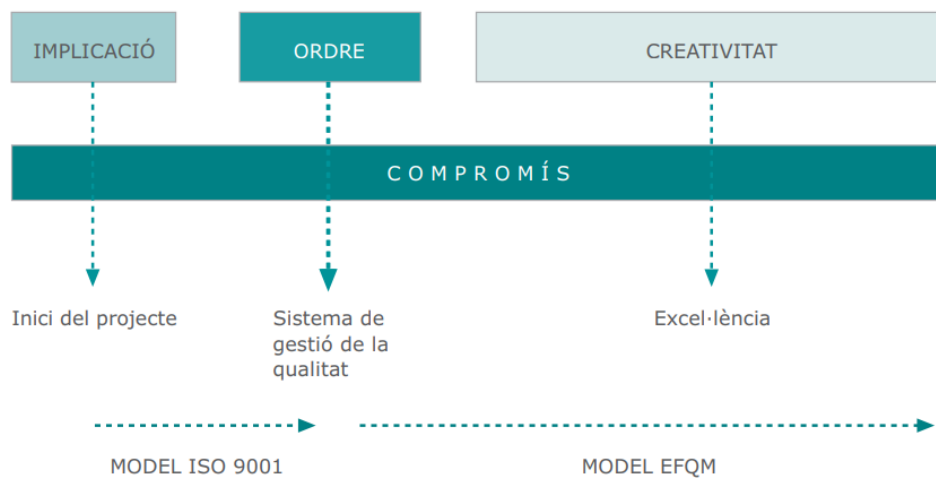
És important que el Projecte de Direcció estigui sotmès a una continua avaluació. L'equip directiu complirà amb el retiment de comptes al Consell Escolar i a l'Administració, d'acord amb el que estableix el DECRET 155/2010 de 2 de novembre, de la direcció dels centres educatius públics. La rendició de comptes ens permet actuar amb transparència: publicació dels documents del centre a la web (PdD, PEC, PGA, MA).

QUI	COM	QUAN
CLAUSTRE	. PGA: Presentació dels objectius, indicadors i estratègies de cada curs en relació al PdD.	Inici de curs
	. MA: Presentació dels resultats i les propostes de millora per debatre.	Final de curs
CONSELL ESCOLAR	. PGA: Presentació objectius de cada curs en relació al PdD.	Inici de curs
	. MA: Presentació dels resultats i les propostes de millora.	Final de curs
FAMÍLIES	. Publicació a la web dels objectius i del PdD. A la reunió general de setembre s'explicaran les línies generals de la PGA sorgides de les propostes de millorar de la MA.	Inici de curs
ADMINIS-TRACIÓ	. Presentació a SSTT i a Inspecció de la PGA .	Inici de curs
	. Presentació a SSTT i a Inspecció de la MA .	Final de curs

9. AUTOAVALUACIÓ DE LA FUNCIO DIRECTIVA

L'avaluació és una eina per al coneixement i la millora constant del servei educatiu. Elaborar una rúbrica d'autoavaluació de la funció directiva, m'aportarà informació vàlida sobre els meus punts forts i els aspectes a millorar. Primerament, per la rendició de comptes a la qual estaré obligada com directora d'un centre educatiu públic envers la comunitat educativa i com a servei públic de la societat en general. En segon lloc, per la millora de la meva tasca, no l'ha podré aconseguir si, la dinàmica de treball no em porta a la revisió constant de l'exercici de la direcció per adequar-me als objectius finals que m'hauré proposat. La meva autoavaluació m'ha de ser especialment útil per prendre decisions que contribueixin a incrementar la qualitat educativa que reben els alumnes.

Figura 1.5.a. El camí cap a l'excel·lència



10. MECANISMES DE DIFUSIÓ DEL PdD

El Projecte de Direcció ha d'estar a disposició de tots els membres de la comunitat

educativa.

- Serà lliurat al Departament d'Ensenyament, a la Inspecció Educativa, com a part de la normativa de la convocatòria.

- Es posarà a l'abast del claustre de mestres del centre i del consell escolar a l'inici del mandat.

- Per tal que arribi a les famílies els passarem un petit esbós mitjançant una presentació dels pilars bàsics que enquadren el PdD a les reunions d'inici de curs . També serà enviat per mail i publicat a la web de l'escola.

- Farem conscients als alumnes del PdD i els farem adonar de que ells en són la part més important compartint amb ells les idees bàsiques d'aquest projecte d'una manera simple i vis