



PROJECTE

EDUCATIU

CEIP MARE DE DÉU DE MONTSERRAT



# ÍNDEX

## **1. INTRODUCCIÓ.**

### **1.1. Presentació**

### **1.2. Definició del PEC**

### **1.3. Funcions del PEC**

### **1.4. Finalitat del PEC de l'escola Mare de Déu de Montserrat**

## **2. ANÀLISI DEL CONTEXT (On som?)**

## **3. TRETOS D'IDENTITAT (Qui som?)**

## **4. OBJECTIUS EDUCATIUS I PRIORITATS D'ACTUACIÓ (Què pretenem?)**

## **5. PRINCIPIS I CRITERIS BÀSICS QUE CARACTERITZEN EL CENTRE, REFERITS A LA INTERVENCIÓ, ORIENTACIÓ I AVALUACIÓ. (Com ho farem?)**

## **6. ESTRUCTURA ORGANITZATIVA I MECANISMES DE PARTICIPACIÓ.**

## **7. INDICADORS DE PROGRÉS (Com avaluem?)**





# 1. INTRODUCCIÓ

## 1.1. Presentació

El curs 2018/2019 l'equip directiu de l'escola Mare de Déu de Montserrat decideix actualitzar el seu Projecte Educatiu. La darrera revisió d'aquest projecte es va fer l'any 2012. Es considera el moment d'actualitzar el projecte després del canvi en la direcció, del nou currículum vigent i per tal d'adequar el plantejament institucional del centre a la nova perspectiva educativa.

El nostre projecte educatiu constitueix el marc referència de tota l'activitat escolar. No només pretén recollir els trets d'identitat i els objectius generals, sinó que tendeix a orientar les actuacions educatives i a promoure la col·laboració de tots els agents implicats, i ho fa, a més, amb una doble projecció: interna (cap a la institució escolar) i externa (cap a l'entorn).

## 1.2. Definició del PEC

La llei 12/2009, del 10 de juliol, d'educació (article 91) estableix que tots els centres vinculats al Servei d'Educació de Catalunya han de disposar del projecte educatiu.

El projecte educatiu, que és la màxima expressió de l'autonomia dels centres, recull la identitat del centre, n'explicita els objectius, n'orienta l'activitat i hi dóna sentit amb la finalitat que els alumnes assoleixin les competències bàsiques i el màxim aprofitament educatiu, d'acord amb el marc proporcionat pel Decret 102/210, de 3 d'agost, d'autonomia dels centres educatius, que situa la presa de decisions en l'àmbit del centre per enfortir la institució escolar i el lideratge educatiu. Així doncs, el projecte educatiu de centre és el document estratègic marc de la institució escolar que en defineix el funcionament en l'àmbit curricular, l'organitzatiu, de gestió econòmica i de gestió de personal, adaptat a la realitat dels alumnes i l'entorn. En aquest sentit, concreta, interpreta i aplica previsions de la normativa vigent als trets característics del centre, d'acord amb les necessitats educatives dels alumnes i els objectius del centre.



### **1.3. Funcions del PEC**

Les funcions del nostre Projecte Educatiu són:

1. Servir com a document marc, és a dir, com a referència de qualsevol dels altres documents de la vida escolar.
2. Adaptar les diferents activitats del centre a les necessitats i les característiques soci-culturals i educatives de l'entorn i del centre.
3. Crear espais de negociació, afavorint una cultura de diàleg i de la presa de decisions consensuades, a fi d'augmentar el seu caràcter vinculant, comproment-nos en un model d'educació i gestió de tipus participatiu i democràtic.
4. Propiciar un model d'autoavaluació, a través de diferents instruments desenvolupats i consensuats amb aquest objectiu, obtenint mesures quantitatives i sobretot qualitatives de l'eficàcia de les tasques formatives. Tot això amb l'objectiu d'elevat i millorar, tant els nivells acadèmics com la dimensió humana del procés d'ensenyament-aprenentatge.
5. Possibilitar i facilitar la participació en les institucions escolars dels diferents agents externs i interns de la Comunitat Educativa.

### **1.4. Finalitat del PEC**

La finalitat del nostre projecte educatiu és:

- Plasmar de forma coherent l'acció educativa apropiada, previ anàlisi de la pròpia realitat i del context social, econòmic i cultural del nostre centre.
- Garantir que l'acció pedagògica sigui coherent, coordinada, progressiva i assumida per la nostra comunitat escolar.
- Formar alumnes autònoms, crítics i competents per viure en la societat actual de la tecnologia i la informació.



## 2. ANÀLISI DEL CONTEXT (On som? )

L'escola Mare de Déu de Montserrat ofereix servei educatiu a Malgrat de Mar des de l'any 1927.

Malgrat de Mar és una vila i el municipi més oriental del Maresme, fent frontera amb la comarca de La Selva i la Tordera. És una població turística, compta amb nombrosos hotels i càmpings i té una extensió de platja d'uns 4,5 quilòmetres.

El desenvolupament del municipi ha estat molt ràpid en les últimes dècades, amb un augment progressiu de la població. Des de l'any 2008 es van superar els 18.000 habitants fins a estabilitzar-se en els anys següents. En el mes de gener de l'any 2017 hi havia empadronades 18.445 persones a Malgrat de Mar, dels quals 2.755 són habitants entre 0 i 14 anys.

### 2.1. Context social, cultural, econòmic i educatiu

- L'escola està ubicada en un carrer cèntric del poble de fàcil accés tant caminant com amb transport.
- Un 19% de la totalitat dels alumnes són de nacionalitat estrangera, provinents majoritàriament del Magrib.
- L'alumnat del centre prové de contextos socials diferents. Trobem famílies de nivell alt i famílies de nivell baix. La major part dels nostres alumnes procedeixen de famílies d'un nivell econòmic mitjà, mitjà-baix.
- Aproximadament més de la meitat dels alumnes de l'escola tenen el castellà com a llengua materna.
- El principal motor econòmic del poble i de la zona és el turisme. Malgrat disposa d'hotels, càmpings i comerços per satisfer la demanda dels visitants. L'agricultura també és una activitat econòmica destacable, tot i que durant els darrers anys ha anat perdent força. Moltes de les professions de les famílies estan relacionades amb el sector turisme, fet que els condiciona a treballar uns determinats mesos a l'any. Un altre nombre de pares i mares no gaudeixen d'una feina estable i remunerada.



- Al llarg d'aquests anys i degut a nombroses situacions, moltes de les famílies del centre reben ajuts de menjador i ajuts per l'adquisició de llibres de text i material. Moltes d'aquestes famílies són de nacionalitat estrangera.
- Pel que fa a l'oferta educativa de Malgrat de Mar consta de sis centres educatius. Dues són escoles públiques d'infantil i primària adscrites a un institut de secundària i batxillerat. Per una altra banda hi ha tres centres concertats que imparteixen des de l'educació infantil fins a secundària. Un d'ells ofereix també batxillerat. Tots els centres educatius de Malgrat de Mar són de tipologia B.

### 3. TRETS D'IDENTITAT (Qui som?)

L'escola Mare de Déu de Montserrat és una escola:

- **Pública**, que ofereix servei als alumnes i les famílies de la nostra població
- **Catalana**, el català és la nostra llengua pròpia i vehicular d'ensenyament i aprenentatge. Treballem, però, per aconseguir que els nostres alumnes esdevinguin competents plurilingües comptant les dues llengües oficials i una d'estrangera, l'anglès.
- **Aconfessional i pluralista**, respecta les diferents maneres de pensar i és oberta a tothom. Educa per a la llibertat, la responsabilitat i per l'adquisició d'hàbits i conductes que fan dels seus membres persones socials dignes de la comunitat on viuen.
- **Acollidora** per tothom que respecti i valori les diferències personals i culturals, fent d'elles una font inapreciable de riquesa que hem d'aprofitar.
- **Solidària i tolerant**, educa per la justícia, la solidaritat i la no discriminació. Està unida a tots els membres de la comunitat educativa.
- **Coeducadora i no sexista**, educa per la convivència i respecte als altres basant-se en la coeducació sense cap mena de discriminació per raó de sexe.
- **Dialogant**, afavoridora del diàleg, mantenint una relació real i efectiva entre els pares, mestres, alumnes i altres professionals implicats dins la comunitat escolar, mitjançant els representants elegits per cada un d'aquests estaments.



- **Oberta a la participació**, valora com a fonamental la participació de l'alumnat en totes les tasques d'aprenentatge i en les diferents activitats fomentant el treball individual i en equip. Facilita que tots els membres de la comunitat educativa participin en activitats diverses de l'escola
- **Democràtica**, ha de ser un reflex de la societat actual estimulant els valors d'una societat democràtica.
- **En i amb valors**, és a dir, convertint els valors en pràctiques de vida, passant de l'acte, a l'hàbit per consolidar el valor.
- **Respectuosa** amb l'entorn i el medi ambient
- **Inclusiva**, que entengui la diversitat com una forma més d'aprenentatge, que se senti responsable de tots i cada un dels infants que li arribin i que atengui la diversitat de ritmes evolutius i de capacitats intel·lectuals
- **Amb visió crítica i constructiva**, valora els fets amb visió crítica fomentant l'observació, la investigació, l'anàlisi, la síntesi, l'autoavaluació.
- **Potenciadora de les TAC**, estimula els aprenentatges i coneixements tenint presents els recursos tecnològics a l'abast del nostre alumnat

#### 4. OBJECTIUS EDUCATIUS I PRIORITATS D'ACTUACIÓ (Què pretenem?)

Els objectius prioritaris del sistema educatiu català són l'èxit escolar i l'excel·lència educativa, desenvolupant al màxim les capacitats de tots i cadascun dels alumnes com a principi fonamentador de l'equitat i garantia, alhora, de la cohesió social.

El document Ofensiva de país a favor de l'èxit escolar, en el marc de l'estratègia Europa 2020, es proposa com a objectiu "Millorar el nivell competencial dels alumnes d'educació primària, reduint el percentatge d'alumnes amb baix rendiment en competències bàsiques en llengües i matemàtiques.

Els objectius que pretén aconseguir el nostre projecte educatiu, van estretament lligats a aquests objectius comentats que persegueix el Departament d'Educació i que són:



- Millora de l'èxit educatiu de l'alumnat
- Excel·lència educativa, potenciant el màxim desenvolupament de les capacitats de tots i cadascun dels alumnes.
- La innovació metodològica i didàctica per adquirir les competències bàsiques.
- Millora de la cohesió social, fomentant l'equitat i la igualtat d'oportunitats.

Dividirem aquests objectius en quatre dimensions que ens facilitaran la seva formulació: **la pedagògica**, en la qual es tractaran temes directament relacionats amb els processos d'ensenyament i aprenentatge; **la de govern de centre i coordinació**, on el treball en equip és la base de tota la proposta del projecte i un dels factors d'èxit de les escoles del futur; **la relacional**, bàsica en una institució social com la nostra i en la que intervenen tantes entitats i persones, la relació entre les quals pot facilitar o perjudicar l'assoliment dels objectius proposats; i **la de gestió de recursos**, on es tant important concretar la seva utilització com la seva adquisició en cas necessari.

### **Objectius de l'àmbit pedagògic.**

- Potenciar l'adquisició de capacitats a l'educació infantil basant-nos en un aprenentatge vivencial.
- Dinamitzar el treball en espais d'aprenentatge entre els diferents cursos d'educació infantil.
- Millorar el resultats educatius de tot l'alumnat del centre d'acord amb els principis d'excel·lència i equitat.
- Millorar la cohesió social atenent la diversitat arribant al màxim de les seves potencialitats.
- Dinamitzar un ensenyament actiu en el qual es desenvolupin la iniciativa i la creativitat.
- Consolidar i estimular la realització de diferents projectes d'innovació educativa propis i externs d'acord amb els objectius del Projecte Educatiu de Centre.
- Promoure la implicació de l'alumnat amb el seu entorn.





- Afavorir el treball per competències amb la finalitat de millorar el nivell competencial de l'alumnat.
- Potenciar i millorar la competència dels alumnes en llengües estrangeres, ja sigui des d'àrees lingüístiques o com a llengua vehicular en àrees no lingüístiques.
- Impulsar l'emprenedoria en totes les etapes educatives com a eina per a l'autoconeixement de l'alumne, per afavorir-ne la creativitat i la innovació.

### **Objectius de l'àmbit de govern de centre i coordinació**

- Establir mecanismes de coordinació interns que repercuteixin positivament en el desenvolupament de l'activitat docent.
- Continuar treballant per comissions pedagògiques de mestres.
- Establir la cultura de l'avaluació i la rendició de comptes per millorar el procés educatiu i la competència de l'alumnat.

### **Objectius de l'àmbit relacional**

- Mantenir i millorar les relacions amb les famílies del centre, la resta de centres educatius dels diferents nivells, les institucions i entitats de la població i del Departament d'Educació.

### **Objectius de gestió de recursos**

- Millorar i adequar els espais i les instal·lacions del centre.
- Optimitzar els recursos propis del centre i, en la mesura del possible, realitzar activitats per aconseguir-ne més.
- Promoure anualment la formació interna i externa del personal de centre a partir de les necessitats i avaluar la transferència a l'aula.
- Dinamitzar les TAC, la programació i la robòtica com a recursos per assolir els diferents objectius.



## **5. PRINCIPIS I CRITERIS BÀSICS QUE CARACTERITZEN EL CENTRE, REFERITS A LA INTERVENCIÓ, ORIENTACIÓ I AVALUACIÓ (Com ho farem?)**

Al llarg d'aquests darrers anys en el nostre centre s'ha plantejat una reflexió sobre com organitzem el procés d'ensenyament-aprenentatge dels nostres alumnes per arribar a formar persones competents. La metodologia i l'atenció a la diversitat ha estat i és actualment una de les principals qüestions de debat del claustre de mestres.

La continua reflexió sobre el procés d'ensenyament-aprenentatge, el paper de cada un dels diferents components de la comunitat educativa i el fet de tenir l'alumne com a centre dels nostres objectius ens porten a definir els següents criteris:

- **El treball integrat de les llengües.** Entenem la llengua com el principal vehicle de comunicació en tots els aprenentatges que es fan a l'escola, i anem assolint a mesura que aprenem la resta de matèries. La llengua vehicular de l'escola és el català però hi existeixen tres llengües de treball: català, castellà i anglès.
- **El projecte transversal** de cada curs escolar, pedagògic i el de valors, és un eix motivador i vertebrador d'un aprenentatge interdisciplinari i de relació de tots els membres de la comunitat educativa.
- La creació d'espais per poder dur a terme un **treball de forma més competencial** i dinàmica pels quals els infants del centre passen regularment: , música, biblioteca, espais d'aprenentatge, anglès, programació i robòtica, plàstica...
- El tractament de **l'entorn més proper**, les excursions i les colònies com a part dels continguts del currículum.
- La programació d'activitats establint **una relació amb entitats, institucions i organitzacions culturals i esportives de la població.**
- **L'ús de la tecnologia** a l'aula estimula l'aprenentatge. Afavorim que tots els alumnes assoleixin la competència digital, incentivant-ne la motivació mitjançant l'ús de tecnologies digitals.



- **La diversitat i la inclusió.** Afavorim l'atenció a la diversitat seguint els següents principis:
  - 1- Reconeixement de la diversitat com un fet universal.
  - 2- Personalitzant l'aprenentatge.
  - 3- Reconeixent la igualtat d'oportunitats perquè tots els alumnes puguin rebre una educació integral i amb garanties d'èxit.
- **L'anglès com a llengua de comunicació per la seva transcendència internacional tant cultural com tecnològica,** i per la pròpia demanda social
- **Els espais d'aprenentatge a educació infantil** com a mitjà per a afavorir l'aprenentatge, el desenvolupament de les capacitats i la competència social a partir de les relacions.
- **La comprensió lectora estratègica. Fem, plegats, que creixi** (*projecte d'innovació de l'escola relacionat amb la competència lectora*). El treball sistemàtic de la lectura com a objectiu estratègic per a la millora de l'èxit escolar de tots els alumnes.
- **El treball experimental a ciències.** L'aplicació del mètode científic en l'aprenentatge de les ciències implica un treball de reflexió, elaboració d'hipòtesis, experimentació i manipulació, cerca d'informació, i obtenció de conclusions, en què els alumnes aprenen d'una manera vivencial.
- **La creació de materials propis.** El material d'aula s'elabora des del centre en base als principis anteriors.

## **Educació infantil**

- Treball globalitzat i transversal a partir de: centres d'interès, projectes i a través de la rotllana o gran grup, racons, tallers...com espai on s'aprenen habilitats i capacitats per convidaure, on afavorim l'autonomia personal i els aprenentatges amb els altres.
- Les tasques proposades estan basades principalment en l'observació, experimentació i manipulació amb l'objectiu per tal de dotar-les de funcionalitat i significativitat pels nostres alumnes.



- ...

-

### **Cicle inicial**

- Activitats amb un alt grau de significativitat i de sentit pels alumnes: exposicions orals, obres de teatre...
- Activitats de recerca en les quals s'impliquen les famílies.
- Recollida de dades i elaboració de gràfics.
- Recerca d'informació guiada.
- En llengua anglesa, metodologia més oral.
- Visionat d'obres de teatre en anglès.
- ...

### **Cicle mitjà**

- Treball amb role playing en anglès.
- Treballs en grup i exposicions orals.
- Elaboració de gràfics i de plànols a partir de dades reals.
- Activitats de recerca d'informació de temàtiques i mitjans.
- Visionat d'obres de teatre en anglès.
- ...

### **Cicle superior**

- Treball de recerca i exposicions dels mateixos.
- Participació en Cantània.
- Treball en grup: elaboració de resums i esquemes.
- Elaboració de gràfics a partir de mesures de la realitat.
- Venda de llibres per Sant Jordi.
- Treball role playing en anglès.



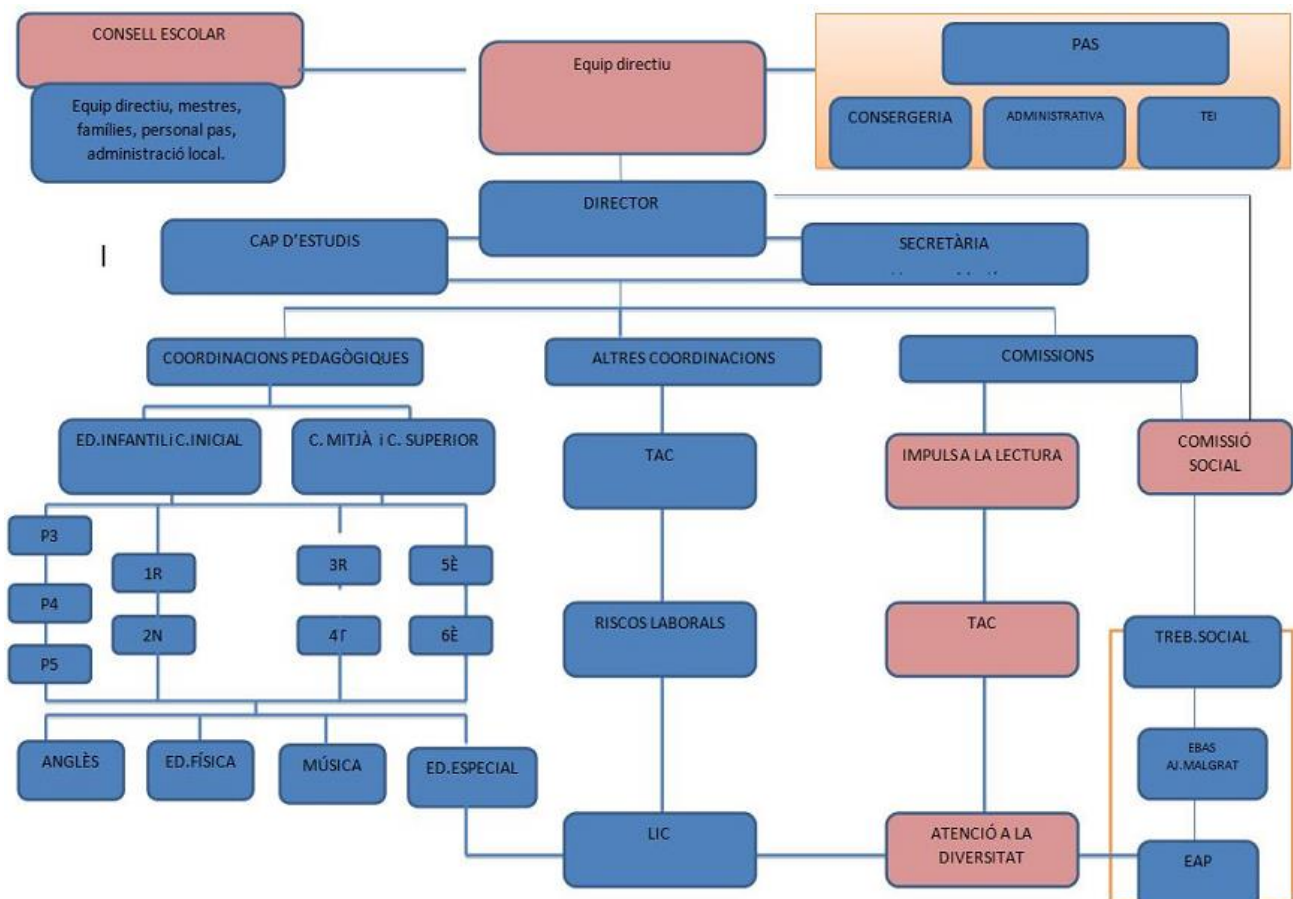
- Visionat d'obres de teatre en anglès.
- ...

## 6. ESTRUCTURA ORGANITZATIVA I MECANISMES DE PARTICIPACIÓ.

En la organització del centre intentem ser eficaços, eficients i funcionar de manera coordinada. El nostre funcionament és descentralitzat i flexible, amb la participació de la comunitat educativa i amb voluntat d'entesa i compromís de les famílies en el procés educatiu dels seus fills i les seves filles.

El lideratge pedagògic i funcional del centre l'assumeix l'equip directiu. Es basa en un lideratge distribuït que es fonamenta en el Projecte de Direcció i es concreta cada any a la Programació General Anual.

L'organigrama del centre és el següent:





## **7. INDICADORS DE PROGRÉS (Com avaluem?)**

Un indicador és una dada normalment estadística que ens dóna informació sobre l'estat del procés o objectiu que volem analitzar ja que a partir d'aquesta anàlisi podrem prendre decisions.

Els indicadors es concreten a les diferents Programacions generals anuals, en base als que ja hi ha al projecte de Direcció i es van revisant periòdicament a fi d'adequar-los a la realitat canviant del centre.

### **1. Indicadors de context.**

Com a indicadors d'escolarització, els quals es poden extreure de les dades anuals i del Sistema d'Indicadors del Departament d'Educació, es tindrà en compte l'índex de demanda de l'escola, valorant la diferència de matriculats respecte cursos anteriors i tenint en compte la població.

També del sistema d'indicadors es podran extreure dades referides a la procedència de l'alumnat així com les necessitats educatives i la seva variació al llarg dels cursos.

### **2. Indicadors de resultats.**

Es realitzarà una anàlisi interna dels resultats de cada avaluació, establint mecanismes de consolidació i/o millora dels mateixos. L'anàlisi de les diferents avaluacions internes i externes es reflectiran a la Memòria Anual i a la Programació General Anual corresponent.

### **3. Indicadors de processos.**

A través de l'anàlisi de resultats i del treball, s'analitzaran els resultats obtinguts i es valorarà el grau de satisfacció.

Com a indicadors de processos del centre es tindrà en compte la planificació i la realització d'activitats i sortides, convivència, acollida, participació a les reunions i a les diferents jornades...



#### **4. Indicadors de recursos.**

Es tindrà en compte: les despeses de funcionament (elaboració del pressupost i memòria econòmica anual), la ràtio alumnes /mestre, l'inventari del material didàctic i l'inventari del material tecnològic del centre.

*Malgrat de Mar, 10 d'abril de 2019*