



Generalitat de Catalunya  
Departament d'Educació  
Escola Montseny - Sant Just Desvern

# Projecte de Convivència



MARÇ-2020

- 1- EL PROJECTE DE CONVIVÈNCIA. Marc legal.**
- 2- CONTEXTUALITZACIÓ DEL CENTRE**
- 3- DIAGNOSI DE LA SITUACIÓ DE LA CONVIVÈNCIA AL CENTRE**
- 4- OBJECTIUS GENERALS, OBJECTIUS ESPECÍFICS I INDICADORS**
- 5- CONCRECIÓ DE LES MESURES DE PREVENCIÓ, DETECCIÓ I INTERVENCIÓ EDUCATIVES:**
  - 5.1- Nivells i temes d'actuació**
  - 5.2- Planificació de les actuacions**
- 6- CONCRECIÓ DE PROTOCOLS DE PREVENCIÓ, DETECCIÓ I INTERVENCIÓ**
- 7- COMISSIÓ DE CONVIVÈNCIA**
- 8- ANNEXOS**

# 1- EL PROJECTE DE CONVIVÈNCIA. Marc legal.

El **Projecte de Convivència** forma part del Projecte Educatiu de Centre i recull les mesures de promoció de la convivència, els mecanismes per a la resolució pacífica dels conflictes, especialment la *mediació*, així com les mesures i actuacions d'intervenció educativa aplicables en el cas d'incompliment de les normes d'organització i funcionament del centre i d'acord amb la normativa vigent.

El **Projecte de Convivència** reflecteix les accions que els centres educatius desenvolupen per capacitar tot l'alumnat i la resta de la comunitat escolar per a la *convivència segura i saludable i per a la gestió positiva dels conflictes*. És una eina oberta que haurà de ser avaluada i enriquida segons les circumstàncies i l'efectivitat de les mesures previstes per a la seva aplicació.

## *Marc legal*

El present document es basa en la normativa vigent que tot centre concertat per la Generalitat de Catalunya ha de contemplar:

- La **Llei orgànica 2/2006, de 3 de maig, d'educació**, estableix a l'article 121.2 l'obligatorietat que tots els centres elaborin un **Pla de convivència** i l'incloguin dins el **Projecte Educatiu de centre**.
- El **Decret 279/2006, de 4 de juliol**, sobre drets i deures de l'alumnat i regulació de la convivència en els centres educatius no universitaris de Catalunya, reforça el caràcter educatiu que han de tenir els processos i les accions que s'emprenguin, tant per prevenir com per corregir conductes inadequades. A l'article 6 s'estableix que a cada centre s'ha de constituir **una comissió de convivència**
- La **Llei 12/2009, del 10 de juliol, d'educació**, disposa a l'article 30 que l'aprenentatge de la convivència és un element fonamental del procés educatiu i així ho ha d'expressar el Projecte Educatiu de cada centre. Els centres han d'establir mesures de promoció de la convivència.
- El **Decret 102/2010, de 3 d'agost, d'autonomia dels centres educatius**, disposa a l'article 23.2 que les normes d'organització i funcionament del centre han d'incorporar les mesures de promoció de la convivència establertes en el centre.
- La **Llei Orgànica 8/2013, de 9 de desembre**, per a la millora de la qualitat educativa, determina a l'article 124.1 que els centres inclouran a la programació general anual el seu pla de convivència i totes aquelles actuacions i activitats programades pel foment de la convivència escolar.
- La **Llei 11/2014, del 10 d'octubre**, per a garantir els drets de lesbianes, gais, bisexuals, transgènere i intersexuals i per a erradicar l'homofòbia, la bifòbia i la transfòbia.
- **Acord GOV/79/2016, de 14 de juny**, pel qual s'aprova el Protocol d'actuació entre els departaments de treball, afers socials i famílies i d'ensenyament, de prevenció, detecció, notificació, derivació i coordinació de les situacions de maltractament infantil i adolescent en l'àmbit educatiu.

## 2- CONTEXTUALITZACIÓ DEL CENTRE

La nostra Escola Montseny pertany a la xarxa d'escoles públiques de la Generalitat de Catalunya. Tenim una sola línia, per tant tenim només una classe de cada curs ( excepte el P-4 que actualment està desdoblada en dos grups ). Per tant:

- quatre grups a Infantil (P-3, P-4A, P-4B i P-5) i
- sis grups a Primària (1r, 2n, 3r, 4t, 5è i 6è).

Aquest tret ens converteix en una escola petita, familiar i molt acollidora.

El nivell sociocultural i econòmic de les famílies de l'escola és el que correspon a famílies de classe mitjana amb professions majoritàriament liberals i/o treballadors autònoms. La majoria de famílies dels nostres alumnes treballen fora de casa, la qual cosa comporta que un nombre important de l'alumnat utilitzi els serveis de menjador, les activitats extraescolars de l'AFA i el servei d'acollida matinal i de tarda, ampliant la permanència dels alumnes al centre.

Les famílies del centre mantenen una bona relació amb les mestres i amb l'escola, en general. La majoria són famílies participatives que col·laboren sempre que se'ls demana i que respecten la tasca del professorat i de l'escola.

## 3- DIAGNOSI DE LA SITUACIÓ DE LA CONVIVÈNCIA AL CENTRE

Durant el mes de desembre passat (2018) vam realitzar quatre enquestes als diferents sectors de la comunitat educativa: *famílies, mestres, personal no docent i alumnes de cicle superior*. En vam treure moltes idees i conclusions. Les vam analitzar al claustre i al Consell Escolar però el més important van ser els resultats del grau de satisfacció global amb el clima convivencial a la nostra escola. Es pot veure en el següent quadre:

SECTOR	GRAU DE SATISFACCIÓ (molt o bastant)
Famílies	92,8%
Mestres	93,3%
Personal no docent	86,7%
Alumnes de 5è i 6è	89,8%

A partir de l'anàlisi de les quatre enquestes (veure annex) vam poder constatar, amb molta satisfacció, que predominaven els punts forts o fortaleces. Però ens va servir també per detectar quins eren els punts febles o debilitats que ens calia reforçar i millorar. A la plana següent hem fet un quadre que recull, doncs, les principals necessitats de la nostra escola en matèria de convivència.

<b>SEGONS LES FAMÍLIES</b>	<b>DEBILITATS</b>	<b>MILLORA: PROPOSTES</b>
<b>GESTIÓ DELS CONFLICTES</b>	<ul style="list-style-type: none"> <li>-La resposta de les mestres davant els conflictes és ràpida, mesurada i eficaç (54%)</li> <li>-La resposta de les monitores davant els conflictes és ràpida, mesurada i eficaç (43,7%)</li> <li>-Les sancions ens semblen justes i proporcionades (36,9%) (47,7% no ho saben)</li> </ul>	RESPOSTA DE LES MESTRES I DE LES MONITORES DAVANT ELS CONFLICTES

<b>SEGONS LES MESTRES</b>	<b>DEBILITATS</b>	<b>MILLORA: PROPOSTES</b>
<b>GESTIÓ DELS CONFLICTES</b>	-Existeix un protocol d'actuació compartit i conegut davant conflictes que puguin alterar greument la convivència.( No estan d'acord un 53%)	ACORDAR UN BON PROTOCOL D'ACTUACIÓ DAVANT ELS CONFLICTES.

<b>SEGONS L'ALUMNAT</b>	<b>DEBILITATS</b>	<b>MILLORA: PROPOSTES</b>
<b>SISTEMA DE RELACIONS</b>	<ul style="list-style-type: none"> <li>-Valoració poc positiva de les monitores</li> <li>-Escolta poc activa de les monitores</li> </ul>	<b>EL QUE APRELEM</b> Millorar l'aprofitament del temps a classe

<b>SEGONS EL PAD (*)</b>	<b>DEBILITATS</b>	<b>MILLORA: PROPOSTES</b>
<b>SISTEMA DE RELACIONS</b>	<ul style="list-style-type: none"> <li>-Em sento ben valorada per les famílies (53,3%)- un 40% no ho sap</li> <li>-S'afavoreix el clima de col·laboració i diàleg entre els diversos sectors de la comunitat escolar (46,7%)- un 40% no està d'acord i un 13,3% no ho sap</li> </ul>	MILLORA DEL CLIMA DE DIÀLEG ENTRE TOTS ELS SECTORS
<b>GESTIÓ DELS CONFLICTES</b>	<ul style="list-style-type: none"> <li>-No acostumen a produir-se greus conflictes (46,6%) (26,6% no estan d'acord) (26,7% no ho saben)</li> <li>- Existeix un protocol d'actuació compartit i conegut davant conflictes que puguin alterar greument la convivència 46,6% ).( No estan d'acord un 20%) (33,3% no ho saben)</li> </ul>	ACORDAR UN BON PROTOCOL D'ACTUACIÓ DAVANT ELS CONFLICTES

<b>SEGONS EL PAD (*)</b>	<b>DEBILITATS</b>	<b>MILLORA: PROPOSTES</b>
<b>ESTRUCTURA ORGANITZATI VA</b>	-Es realitzen actuacions de mediació en el centre amb presència de diversos sectors de la comunitat escolar (46,7%) (13,3 % no estan d'acord) ( 40% no ho saben)	COMUNICAR I COMPARTIR LES ACTUACIONS DE MEDIACIÓ
<b>AMBIENT DE TREBALL</b>	-Ens informen amb prou antelació de les activitats del centre (46,7%)	MILLORAR LA INFORMACIÓ DE LES ACTIVITATS DEL CENTRE

**(\*)EL PERSONAL D'ADMINISTRACIÓ I SERVEIS**

Després d'analitzar les quatre enquestes hem pogut detectar quines són les **actuals i principals NECESSITATS** de la nostra escola en matèria de convivència. Les hem ordenat per ordre d'importància i les hem resumit en aquests quatre temes:

**1) MILLORAR LA GESTIÓ DELS CONFLICTES**

- Ens cal acordar un bon protocol d'actuació davant els conflictes
- Compartir el protocol amb tots els membres de la comunitat educativa
- Millorar la resposta de les mestres i de les monitores davant els conflictes i compartir solucions i estratègies. Treballar coordinadament.

**2) MILLORAR EL SISTEMA DE RELACIONS**

- Cal millorar i treballar el respecte i la valoració del personal docent i no docent per part de l'alumnat.
- Cal millorar i treballar el respecte i la valoració del personal docent i no docent per part de les famílies.
- Cal afavorir un clima de col·laboració i diàleg entre els diversos sectors de la comunitat escolar.

**3) MILLORAR L'ESTRUCTURA ORGANITZATIVA**

- Cal comunicar i compartir les actuacions de mediació per a solucionar els conflictes que apareixen en el dia a dia.

**4) MILLORAR L'AMBIENT DE TREBALL**

- És important millorar la informació de totes les activitats, tant les que es realitzen dins com fora del centre, i també dels possibles canvis o variacions, a tot el personal del centre ja que la seva tasca es pot veure afectada.
- En general, sempre és important relaxar, destensar i cohesionar més tot l'equip humà que treballa a la nostra escola.

## 4- OBJECTIUS GENERALS, OBJECTIUS ESPECÍFICS I INDICADORS

OBJECTIUS GENERALS	OBJECTIUS ESPECÍFICS	INDICADORS
<b>1. Assegurar i garantir la participació, la implicació i el compromís de tota la comunitat escolar.</b>	<b>1.1 Sensibilitzar la comunitat escolar de la necessitat d'elaborar un Projecte de convivència amb la implicació i el compromís de tots els agents educatius.</b>	<i>1.1 Relació d'actuacions de sensibilització per a cada sector de la comunitat escolar</i>
	<b>1.2 Elaborar una diagnosi participativa sobre la situació de la convivència en el centre.</b>	<i>1.2 Existència d'una diagnosi sobre la situació de la convivència al centre</i>
	<b>1.3 Constituir i dinamitzar la comissió de convivència.</b>	<i>1.3 Nombre de reunions/periodicitat de la comissió de convivència</i>
<b>2. Ajudar cada alumne a relacionar-se amb si mateix, amb els altres i amb el món.</b>	<b>2.1 Potenciar les competències socioemocionals.</b>	<i>2.1 Inclusió en el currículum d'accions per potenciar les competències socioemocionals de l'alumnat</i>
	<b>2.2 Potenciar les habilitats i competències necessàries per a la gestió positiva dels conflictes.</b>	<i>2.2 Relació d'estratègies del centre que afavoreixen la gestió positiva dels conflictes (racó de diàleg, servei de mediació, tutoria compartida, pràctiques restauratives, etc.)</i>
	<b>2.3 Educar infants i joves en el desenvolupament d'uns valors instrumentals (respecte, esforç, responsabilitat, etc.) que els permetin formar-se com a futurs ciutadans responsables i compromesos.</b>	<i>2.3 Relació d'actuacions orientades a l'educació en valors</i>

	<b>2.4 Potenciar la competència social i ciutadana de l'alumnat.</b>	<i>2.4 Inclusió en el currículum d'accions orientades a potenciar l'anàlisi crítica i la presa de decisions</i>
	<b>2.5 Educar en el valor de la norma i potenciar la participació de l'alumnat en la seva elaboració.</b>	<i>2.5 Participació de l'alumnat en l'elaboració de les normes d'aula en el marc de l'acció tutorial</i>
<b>3. Potenciar l'equitat i el respecte a la diversitat de l'alumnat en un marc de valors compartits.</b>	<b>3.1 Garantir l'òptima incorporació dels nous membres de la comunitat escolar.</b>	<i>3.1 Existència de protocols d'acollida de qualsevol membre de la comunitat escolar (alumnat, famílies, professorat, PAS, etc.)</i>
	<b>3.2 Promoure una cultura inclusiva que respecti i valori les diferències en un marc de valors compartits.</b>	<i>3.2 Relació d'estratègies metodològiques a l'aula que afavoreixen la interrelació dels alumnes</i>
	<b>3.3 Potenciar l'educació intercultural.</b>	<i>3.3 Incorporació de la perspectiva intercultural a les àrees o matèries del currículum</i>
<b>4. Fomentar la mediació escolar i la cultura del diàleg com a eina bàsica en la gestió del conflicte.</b>	<b>4.1 Sensibilitzar la comunitat escolar en la importància del valor del diàleg i la gestió positiva dels conflictes.</b>	<i>4.1 Relació d'actuacions de sensibilització portades a terme en el centre</i>



<b>5. Fomentar una cultura de la pau i la no-violència, juntament amb els valors que fan possible preservar i enriquir la vida de totes les persones.</b>	<b>5.1 Elaborar una estructura organitzativa i una gestió de recursos que afavoreixin la convivència i el clima escolar.</b>	<p><i>5.1.1 Existència d'estratègies per promoure la tutoria entre iguals</i></p> <p><i>5.1.2 Existència de pautes d'organització dels espais per afavorir la convivència</i></p>
	<b>5.2 Potenciar la participació de tots els sectors de la comunitat escolar com a element bàsic per garantir la convivència i el clima escolar.</b>	<p><i>5.2.1 Existència de comissions mixtes integrades per membres dels diferents sectors de la comunitat escolar</i></p> <p><i>5.2.2 Existència de coordinació periòdica de l'equip directiu amb l'AFA</i></p> <p><i>5.2.3 Participació de l'AFA en els processos d'acollida de les famílies</i></p>
	<b>5.3 Afavorir els canals de comunicació del centre educatiu com a elements facilitadors de la convivència i el clima escolar.</b>	<p><i>5.3.1 Relació d'eines i canals de comunicació del centre que afavoreixin la comunicació entre els diversos sectors de la comunitat escolar (correu electrònic, taulell de novetats, bústia de suggeriments i reclamacions, intranet de centre, etc.)</i></p> <p><i>5.3.2 Existència de canals de comunicació entre les famílies i els seus representants al Consell Escolar</i></p> <p><i>5.3.3 Relació d'estratègies de projecció i comunicació externa del centre (revistes, webs, blocs, etc.)</i></p>

## 5-CONCRECIÓ DE LES MESURES DE PREVENCIÓ, DETECCIÓ I INTERVENCIÓ EDUCATIVES

El nostre Projecte de Convivència contempla mesures i actuacions relacionades amb cadascun dels nivells d'actuació següents:

### 5.1- Nivells i temes d'actuació

Es consideren tres nivells bàsics: *nivell preventiu*, *nivell d'intervenció* i *nivell organitzatiu i de gestió de centre*. Cadascun d'ells inclou uns temes que s'han de treballar des de l'escola des de tres àmbits diferents: AULA, CENTRE I ENTORN. En els següents quadres fem una presentació dels temes que desenvoluparem més endavant:

<b>NIVELL PREVENTIU</b>	Són ELS VALORS I LES ACTITUDS CONVIVENCIALS imprescindibles que cal treballar amb l'alumnat
<i>Educació per a la Pau</i>	Té com a objectiu fomentar una <b>cultura de pau i no-violència</b> , juntament amb els valors que fan possible preservar i millorar la vida de totes les persones.
<i>Educar en el Respecte</i>	<b>El respecte</b> s'entén com l'actitud de reconeixement dels drets de les persones i la valoració de la seva identitat, opinió i manera de pensar, i constitueix el principi bàsic per viure i conviure en societat. La manca de respecte pot generar conflictes en tots els àmbits: personal, familiar, escolar, etc.
<i>Educar en l'Esforç i la Responsabilitat</i>	<b>L'esforç</b> és la capacitat que tenim de treballar durant un temps continuat per aconseguir uns objectius determinats. En l'àmbit escolar, l'esforç constitueix la base fonamental perquè l'alumnat obtingui un major rendiment. El valor de l'esforç els ajudarà a ampliar al màxim les capacitats que porten dins per obtenir uns millors resultats. També els permetrà vèncer i superar els obstacles en els diferents àmbits de la seva vida.  Entenem per <b>responsabilitat</b> la capacitat de dur a terme els compromisos adquirits i d'assumir les conseqüències dels propis actes. En l'àmbit escolar, es tractaria doncs d'aconseguir que l'alumnat es comprometí en el seu propi procés d'aprenentatge, és a dir, que sabés quins són els seus deures i dur-los a terme de la forma més autònoma possible.

<p><i>Inclusió</i></p>	<p><b>L'educació inclusiva</b> és aquella que ofereix a tots els infants i joves altes expectatives d'èxit educatiu, independentment de les seves característiques, necessitats o discapacitats, i l'oportunitat de créixer i aprendre conjuntament compartint experiències i situacions d'aprenentatge.</p>
<p><i>Coeducació</i></p>	<p><b>La coeducació</b> és l'acció educativa fonamentada en el reconeixement de les potencialitats i individualitats de les nenes i els nens, i de les noies i els nois, independentment del seu sexe, orientació afectivosexual, identitat o expressió de gènere, potenciant així la igualtat real d'oportunitats.</p>
<p><i>Educació intercultural</i></p>	<p><b>L'Educació intercultural</b> és una resposta pedagògica a l'exigència de preparar a la ciutadania perquè pugui desenvolupar-se en una societat plural i democràtica. Té com a finalitat última la igualtat en drets, deures i oportunitats de totes les persones i el dret a la diferència en un marc de valors convivencials compartits, tot promovent espais de relació i inclusió. Així mateix, promou l'ús de la llengua catalana en un marc plurilingüe com un element de cohesió i igualtat d'oportunitats.</p>
<p><i>Educació socioemocional</i></p>	<p>Entenem per <b>educació socioemocional</b> la que permet capacitar de conèixer i reconèixer les pròpies emocions i les dels altres, i saber expressar-les, utilitzar-les i gestionar-les de manera positiva. Això permet adquirir unes adequades actituds personals que ajudaran a establir i mantenir bones relacions amb els altres i a viure en societat.</p>
<p><i>Educar en la gestió positiva dels conflictes</i></p>	<p>Definim <b>el conflicte</b> com una situació en la qual dues o més persones estan en desacord perquè els seus interessos són incompatibles o bé els perceben així. L'educació en la gestió positiva dels conflictes té com a objectiu primordial proporcionar a l'alumnat les eines, les estratègies i les habilitats necessàries per entendre el conflicte com una oportunitat d'aprenentatge i gestionar-lo de manera constructiva per tal de transformar-lo eliminant els factors violents. La <b>mediació</b> és un procés de gestió positiva de conflictes. Parteix del fet que, quan es produeix un conflicte, no es tracta de guanyar o perdre, sinó d'intentar arribar a un acord consensuat i cooperatiu entre les dues parts amb l'ajuda d'un tercer.</p>

<p><b>NIVELL D'INTERVENCIÓ</b></p>	<p><b>RESOLUCIÓ DE CONFLICTES:</b> Mesures i actuacions que han de permetre a la comunitat escolar abordar de manera positiva la gestió i resolució de conflictes.</p>
<p><i>Absentisme</i></p>	<p><b>L'absentisme</b> és l'absència reiterada i no justificada, dins l'horari escolar, d'alumnat en edat d'escolarització obligatòria en el centre educatiu on està matriculat.</p>
<p><i>Conflictes greus</i></p>	<p><b>Els conflictes greus</b> son aquelles conductes tipificades en l'article 37 de la Llei 12/2009, del 10 de juliol, d'educació; entre d'altres, indisciplina, injúries, amenaces, agressions i vexacions personals, danys materials i patrimonials, alteració injustificada i greu de les activitats del centre, possessió de mitjans o substàncies perjudicials per a la salut, etc. Aquestes conductes s'han de considerar especialment greus quan impliquin discriminació per raó de gènere, sexe, raça, naixença o qualsevol altra condició personal o social dels afectats.</p>
<p><i>Gestió i resolució positiva dels conflictes</i></p>	<p><b>Els conflictes lleus</b> són un conjunt de conductes contràries a les normes de convivència del centre. Es tracta, majoritàriament, de conductes disruptives a l'aula i situacions de conflicte interpersonal.</p> <p>Són considerades conductes contràries a la convivència totes les tipificades per l'article 37.1 de la Llei d'Educació, quan no siguin de caràcter greu, i també <b>les faltes injustificades d'assistència a classe i de puntualitat.</b></p>

<p><b>NIVELL ORGANITZATIU I DE GESTIÓ DE CENTRE</b></p>	<p>MESURES, ACTUACIONS I MARC ORGANITZATIU que han de permetre al centre educatiu gestionar, facilitar i articular tant les actuacions com els processos necessaris per treballar a favor de la convivència.</p>
<p><i>Acollida</i></p>	<p>L'<b>acollida</b> és el conjunt sistemàtic d'actituds i actuacions que el centre educatiu posa en funcionament per acompanyar els nous membres de la comunitat escolar, o els que s'incorporen després de processos d'absència, en la vida i la cultura del centre i, alhora, fer-los partícips dels projectes que s'hi desenvolupen.</p>
<p><i>Comunicació</i></p>	<p>Entenem per <b>comunicació</b>, en general, el fet d'intercanviar informació. La comunicació és la base de la relació entre les persones, permet compartir coneixement, idees i opinions així com expressar els nostres sentiments i entendre els dels altres. La comunicació permet estar informats i establir vincles per evitar situacions de malentesos i confusions.</p>
<p><i>Estructura i gestió de recursos</i></p>	<p>Entenem per <b>estructura de centre</b> l'organització que afavoreix la planificació, coordinació i seguiment de les activitats previstes per a la consecució de determinats objectius.. Entenem per <b>gestió de recursos</b> la implementació eficient i eficaç dels recursos humans i materials del centre educatiu orientats a assolir uns objectius determinats.</p>
<p><i>Norma</i></p>	<p>La <b>norma</b> és l'instrument regulador de la convivència que té com a finalitat garantir els drets i els deures de tothom. <b>Les normes</b> formalitzen el necessari clima de respecte, seguretat i cordialitat del centre. Es tradueixen en un seguit de drets i deures, compromisos i responsabilitats que regulen i faciliten la vida al centre.</p>
<p><i>Participació</i></p>	<p><b>Participar</b> és ser i sentir-se part d'una organització en la qual es considera part activa. La participació és una manera d'unir esforços, de generar sentiment de comunitat i de crear un ambient inclusiu.</p>

## **5.2- Planificació de les actuacions**

## 1) NIVELL PREVENTIU: Valors i actituds

TEMES	ÀMBITS	ACTUACIONS I RECURSOS	RESPONSABLES	TEMPORALITZACIÓ
<b>Educació per a la Pau</b>	<b>Aula</b>	<p>Desenvolupar, en el marc de l'acció tutorial i a l'àrea d'Educació en Valors mesures, estratègies i actuacions per educar en la pau i els drets humans.</p> <p>Realitzar activitats relacionades amb la diada del DENIP.</p> <p>Aprofitar els esdeveniments puntuals per abordar el tema de la pau.</p>	Tutors Especialistes	Anualment
	<b>Centre</b>	<p>Aprofitar les diades commemoratives per reflexionar sobre la pau i els drets humans.</p> <p><b>Diada del DENIP (30 gener) Drets de l'infant</b></p> <p>Incloure en la <b>carta de compromís</b> educatiu els objectius i compromisos per a la creació i el manteniment d'un entorn de convivència i respecte en el centre.</p> <p>Incorporar la <b>cultura de la pau</b> en el <b>Projecte educatiu</b> i en la resta de documents del centre.</p>	Equip Directiu	Anualment  Curs 19/20  Curs 20/21
	<b>Entorn</b>	<p>Convidar agents educatius de l'entorn a participar en les activitats formatives del centre. Xerrades ONG.</p> <p>Utilitzar els recursos i les orientacions del web Família i Escola, Junts x l'Educació referents a l'educació en valors i orientar-ne l'ús.</p>	Equip Directiu Claustre	Puntualment

<b>Educar en el Respecte</b>	<b>Aula</b>	<p>Realitzar activitats tutorialis que desenvolupin l'autoconeixement de l'alumnat.</p> <p>Treballar els elements bàsics de bona comunicació (saber escoltar i respectar el torn de paraula, saber demanar, saber disculpar-se, saber elogiar, saber rebre elogis, etc.)</p> <p>Educar l'alumnat en el reconeixement i respecte a les emocions dels altres.</p> <p>Educar l'alumnat vers el respecte cap el medi ambient i el seu entorn proper.</p>	Tutores Especialistes	Anualment
	<b>Centre</b>	<p>Incorporar el valor del respecte, i especialment el respecte al professorat i monitoratge, dins el Projecte educatiu i altres documents de centre.</p> <p>Introduir en la carta de compromís elements de respecte mutu entre l'escola i les famílies, i molt especialment el respecte cap al professorat.</p> <p>Participar en projectes per despertar el valor del respecte a l'entorn i el compromís cívic en el nostre alumnat (campanyes de sostenibilitat, mediambientals, de reutilització i reciclatge de materials, campanyes de reducció del consum energètic, etc.)</p>	Equip Directiu Claustre	<p>Curs 20/2</p> <p>Curs 19/20</p> <p>Anualment</p>
	<b>Entorn</b>	<p>Utilitzar els recursos i les orientacions del web Família i Escola. Junts x l'Educació referents a l'educació en valors i orientar-ne l'ús.</p> <p>Desenvolupar actuacions que propiciïn el respecte i el bon ús dels espais públics al voltant dels centres escolars (campanyes locals de recollida de deixalles, manteniment de jardins, apadrinament d'escultures, etc.)</p>	Equip Directiu Claustre Ajuntament	Anualment



<b>Educar en l'Esforç i la Responsabilitat</b>	<b>Aula</b>	<p>Potenciar la figura dels delegats i delegades com una oportunitat per exercir el valor de la responsabilitat.</p> <p>Establir càrrecs a l'aula com una oportunitat per exercir el valor de la responsabilitat entre l'alumnat (delegat/da, material, llista, neteja, etc.).</p> <p>Fomentar la constància i l'esforç en la realització de les feines i l'adquisició dels objectius del propi aprenentatge.</p> <p>Ajudar l'alumnat a tolerar la frustració quan no assoleixen les seves fites o s'equivoquen i entendre que el fracàs també forma part de l'aprenentatge.</p>	Tutores Especialistes	Anualment
<b>Centre</b>		<p>Incorporar els valors de l'esforç i la responsabilitat en el Projecte educatiu com a elements bàsics per a l'èxit educatiu.</p> <p>Fomentar la participació del centre en campanyes de solidaritat que estimulin el compromís cívic.</p> <p>Incloure en la carta de compromís educatiu la necessitat d'educar els fills en l'esforç i la responsabilitat.</p>	Equip Directiu	Curs 20/21  Anualment  Curs 19/20
<b>Entorn</b>		<p>Utilitzar els recursos i orientacions del web Família i Escola. Junts x l'Educació referents a l'educació en valors i orientar-ne l'ús.</p> <p>Promoure, amb l'administració local, la participació de l'alumnat en el teixit educatiu de l'entorn.</p>	Equip Directiu Claustre Ajuntament	Anualment

<h1>Inclusió</h1>	<h2>Aula</h2>	<p>Incloure, en el marc de l'acció tutorial, actuacions de <b>cohesió de grup</b>.</p> <p>Potenciar els espais de tutoria per establir diàlegs sobre el <b>respecte a la diferència i a la diversitat</b>.</p> <p>Detectar les necessitats específiques dels alumnes (físiques, cognitives, afectives i relacionals, i socials).</p> <p>Intervenir de manera ràpida i amb fermesa per erradicar actituds i expressions discriminatòries o qualsevol acte de violència.</p> <p>Potenciar la tutoria individualitzada i la tutoria entre iguals.</p>	<p>Tutores Especialistes</p>	<p>Anualment</p>
	<h2>Centre</h2>	<p>Compartir un <b>mateix concepte d'inclusió</b>, valorar la realitat del centre i diagnosticar necessitats.</p> <p>Incorporar els <b>valors de l'escola inclusiva en el Projecte educatiu de centre</b>.</p> <p>Recollir en la <b>Carta de compromís educatiu</b> aspectes que afavoreixin un <b>clima acollidor i inclusiu</b>.</p> <p>Potenciar la participació de l'alumnat, especialment d'aquell en risc d'exclusió, tant en les activitats acadèmiques i educatives del centre com en les activitats extraescolars.</p> <p>Fer de la <b>Comissió d'atenció a la diversitat</b> l'instrument de coordinació, planificació i avaluació de les estratègies i mesures per avançar cap a una escola inclusiva.</p> <p>Preveure <b>mesures organitzatives per atendre les necessitats educatives de tot l'alumnat</b> (suport individual, suport en petit grup, agrupaments flexibles, docència compartida, etc.),</p>	<p>Equip Directiu CAD EE</p>	<p>Anualment</p> <p>Curs 20/21</p> <p>Curs 19/20</p>

		<p>preferentment dins l'aula ordinària.</p>		
<p><b>Coeduca ció</b></p>	<p><b>Aula</b></p>	<p>Desenvolupar, en el marc de l'acció tutorial i a l'àrea d'Educació en Valors, mesures, estratègies i actuacions per educar l'alumnat en el respecte i la no-discriminació per raons de sexe, identitat de gènere, expressió de gènere o per orientació afectivosexual:</p> <ul style="list-style-type: none"> <li>✓ Fer una distribució de responsabilitats, càrrecs i funcions equilibrada.</li> <li>✓ Incorporar l'ús habitual del llenguatge inclusiu i no sexista que doni el mateix protagonisme a tot l'alumnat.</li> <li>✓ Potenciar espais per establir diàlegs sobre el respecte a la diferència i l'equitat i reflexionar sobre la identitat de gènere i l'expressió de gènere.</li> </ul>	<p>Tutores Especialistes</p>	<p>Anualment</p>
<p><b>Entorn</b></p>	<p>Utilitzar els recursos i orientacions del web Família i Escola. Junts x l'Educació referents a l'educació en valors i orientar-ne l'ús.</p> <p>Treballar coordinadament amb els serveis educatius en relació amb l'alumnat amb necessitats educatives especials (CRP, EAP, ELIC, CREDA, CREDV, etc.)</p> <p>Promoure i valorar la participació i implicació de l'alumnat en activitats extraescolars i l'educació en el lleure per reduir les desigualtats i afavorir el sentiment de pertinença i l'arrelament en el territori.</p>	<p>Equip Directiu CRP, EAP, ELIC, CREDA, etc Ajuntament</p>	<p>Anualment</p>	

	<ul style="list-style-type: none"> <li>✓ Promoure la participació plena i igualitària de les dones i les nenes en l'educació, la capacitat, l'ocupació i la presa de decisions en la ciència <b>(11 F)</b>.</li> <li>✓ Potenciar relacions entre l'alumnat que es basin en relacions igualitàries i que trenquin estereotips <b>(8 M)</b>.</li> <li>✓ Treballar en la prevenció de la violència de gènere o per motius d'identitat de gènere, expressió de gènere o orientació afectivosexual <b>(25 N)</b>.</li> </ul> <p>Repensar la <b>pràctica coeducativa amb perspectiva de gènere</b> a totes les àrees del currículum.</p>		
<b>Centre</b>	<p>Recollir en el <b>PEC la importància de la coeducació</b>.</p> <p>Recollir en la <b>carta de compromís</b> elements que potenciïn l'educació igualitària.</p> <p>Aprofitar les diades commemoratives per reflexionar sobre:</p> <ul style="list-style-type: none"> <li>-l'<b>eliminació de la violència vers les dones (25 N)</b></li> <li>-la <b>igualtat de la dona vers l'home (8 M)</b></li> <li>-<b>Dia internacional de la dona i la nena en ciència, instaurat per les Nacions Unides (11 de febrer)</b></li> </ul> <p>Impulsar activitats de <b>formació en coeducació i perspectiva de gènere</b>.</p>	Equip Directiu	Curs 20/21  Curs 19/20  Anualment  Anualment
<b>Entorn</b>	<p>Convidar agents educatius de l'entorn a participar en xerrades o tallers al centre.</p> <p>Utilitzar els recursos i les orientacions del web Família i Escola, Junts x l'Educació referents a l'educació en valors i orientar-ne l'ús.</p>	Equip Directiu Claustre	Puntualment

## Educació intercultural

Aula	<p>Potenciar des de l'acció tutorial i a l'àrea d'Educació en Valors, el reconeixement a la diferència i la diversitat cultural:</p> <ul style="list-style-type: none"> <li>✓ Reflectir en els càrrecs de responsabilitat a l'aula la diversitat present</li> <li>✓ Programar activitats perquè l'alumnat es conegui i pugui intercanviar experiències.</li> <li>✓ Fer present a l'aula la varietat de llengües d'origen i utilitzar-les com un recurs lingüístic per al treball curricular.</li> <li>✓ Incorporar activitats que fomentin, des de l'esperit crític, la valoració de la pròpia cultura i la dels altres</li> </ul>	Tutores Especialistes	Anualment
<b>Centre</b>	<p>Garantir que tot l'alumnat i les seves famílies puguin entendre la informació sobre el procés d'aprenentatge i els resultats d'avaluació.</p> <p>Incorporar la perspectiva intercultural en el Projecte educatiu.</p> <p>Utilitzar els recursos de l'aplicació informàtica Escola i Família per tal de fomentar l'acció tutorial compartida.</p>	Equip Directiu Claustre Agents traductors	Anualment  Curs 20/21
<b>Entorn</b>	<p>Oferir les instal·lacions del centre educatiu per a activitats culturals, esportives i de lleure adreçades a la comunitat.</p> <p>Promoure, amb l'administració local, la participació de tot l'alumnat en el teixit educatiu de l'entorn</p>	Equip Directiu Ajuntament	Anualment

Educació socio-emocional	Aula	Desenvolupem, en el marc de l'acció tutorial tutorial i a l'àrea d'Educació en Valors, mesures i estratègies per educar emocionalment l'alumnat:	Tutores Especialistes	Anualment
	<b>Centre</b>	<ul style="list-style-type: none"> <li>✓ Realitzar activitats perquè l'alumnat desenvolupi la consciència emocional ( percebre emocions i sentiments, posar-hi nom, expressar-los,...)</li> <li>✓ Realitzar activitats perquè l'alumnat desenvolupi l'autoestima.</li> <li>✓ Potenciar la tutoria entre iguals en el grup classe i entre l'alumnat de diferents nivells. Projecte TEI.</li> <li>✓ Potenciar els càrrecs de responsabilitat (delegat/da, encarregats de material, llista, neteja, etc.) i les assemblees d'aula com una oportunitat per fomentar la competència social.</li> </ul> <p>Incorporar els valors de l'educació socioemocional en el Projecte educatiu.</p> <p>Incloure en la carta de compromís educatiu els objectius i compromisos per a la creació i el manteniment d'un entorn de convivència i respecte en el centre.</p> <p>Potenciar espais de relació informal entre tots els membres de la comunitat educativa (actes de final de trimestre, festes de final de curs, sopars de fi de curs, celebracions, etc.).</p>	Equip Directiu Claustre	Curs 20/21  Curs 19/20
	<b>Entorn</b>	<p>Utilitzar els recursos i les orientacions del web Família I Escola. Junts x l'Educació referents a l'educació en valors i orientar-ne l'ús.</p> <p>Convidar agents educatius de l'entorn a participar en les activitats formatives del centre.</p>	Equip Directiu Ajuntament	Anualment  Puntualment

	<b>Aula</b>	<p>Fomentar, en el marc d'acció tutorial i a l'àrea d'Educació en Valors, els valors necessaris (com el respecte, la responsabilitat, la cooperació, etc) per a <b>una convivència positiva a l'aula i la gestió positiva dels conflictes</b>.</p> <p>Ajudar l'alumnat a reflexionar abans de realitzar una acció, a valorar les conseqüències que se'n poden desprendre i fer-se'n responsable.</p> <p>Fomentar el diàleg respectuós i l'escolta activa.</p> <p>Fer participar l'alumnat en el procés d'elaboració de les normes de convivència d'aula.</p> <p>Donar a conèixer les estratègies de gestió positiva del conflicte. Programa TEI (3r i 5è)</p> <p>Dur un <b>registre sistemàtic dels conflictes de l'aula</b> (freqüència, tipologia, franja horària, matèria... ), de les circumstàncies (espai, hora, situació personal, etc.) i <b>de les actuacions per a la seva gestió</b>.</p>	Tutors Especialistes	Anualment
	<b>Centre</b>	<p>Elaborar <b>protocols consensuats</b> per l'equip docent amb orientacions per a la gestió efectiva de conflictes a l'aula (establiment de límits, advertiments, compromisos, etc.).</p> <p>Establir les mesures necessàries i els compromisos entre família i tutor/a del centre en la <b>carta de compromís educatiu</b> per estimular la implicació de les famílies en l'educació en la gestió positiva dels conflictes.</p> <p>Recollir en el <b>PEC de centre</b> l'educació en la gestió positiva de conflicte i la cultura de mediació.</p>	Equip Directiu Claustre	Curs 19/20
<b>Educar en la gestió positiva dels conflictes</b>				

		Impulsar projectes que fomentin les relacions d'ajuda i aprenentatge entre iguals (TEI:tutoria entre iguals/ aprenentatge entre iguals/ apadrinament lector 1r i 6è, apadrinament de colònies 2n i 4t, etc.)	
	<b>Entorn</b>	Promoure que les entitats de l'entorn incloguin entre les seves actuacions activitats i tallers sobre les habilitats per gestionar positivament els conflictes.	Equip Directiu Ajuntament
			Anualment

## 2. NIVELL D'INTERVENCIÓ: Resolució de conflictes

TEMES	ÀMBITS	ACTUACIONS I RECURSOS	RESPONSABLES	TEMPORALITZACIÓ
<b>Absentisme</b>	<b>Aula</b>	Treballem la prevenció de l'absentisme: afavorir un clima d'aula i de centre acollidor i inclusiu.  Fer un seguiment i acompanyament individualitzat de l'alumnat en risc mitjançant la tutoria (traspàs d'informació, full de seguiment acadèmic, entrevistes personals, etc.).  Recollir en temps real i informatitzar les faltes d'assistència de l'alumnat. Informe trimestral.	Tutores Especialistes	Anualment
	<b>Centre</b>	Comunicar a les famílies de forma immediata qualsevol falta d'assistència dels alumnes no justificada prèviament (via telefònica, sms, e-mail, etc.)  Incloure en la carta de compromís educatiu, entre els compromisos de la família, el de garantir l'assistència a classe de l'alumnat	Equip Directiu	Puntualment  Curs 19/20



<p><b>Absen- tisme</b></p>	<p><b>Entorn</b></p>	<p>Utilitzar els recursos i orientacions que ofereix el web Família i Escola. Junts x l'Educació referents a l'acompanyament escolar dels fills i orientar-ne l'ús</p> <p>Col·laborar amb les entitats de l'entorn per promoure mesures que facilitin la detecció de situacions de risc que poden provocar absentisme (consum d'alcohol i drogues, assetjament entre iguals, etc.).</p>	<p>Equip Directiu Treballadors/es Socials de l'Ajuntament i EAP.</p>	<p>Anualment</p>
<p><b>Conflictes GREUS</b></p>	<p><b>Aula</b></p>	<p>Actuar abans que l'acumulació de diversos conflictes lleus esdevingui un conflicte greu.</p> <p>Utilitzar <b>pautes d'observació</b> amb indicadors per a la detecció de situacions de conflicte (assetjament, ciberassetjament, maltractament, NGJOV, etc.), recollits en els <b>protocols per a la millora de la convivència</b>.</p> <p>Actuar amb rapidesa i fermesa davant qualsevol situació de violència (agressions verbals, no verbals, amenaces, intimidacions, etc.).</p> <p>Utilitzar les <b>orientacions d'intervenció</b> a l'aula, recollides en els diferents protocols per a la millora de la convivència elaborats pel Departament d'Educació.</p> <p>Treballar amb el grup classe, en casos de situacions o conductes greument perjudicials per a la convivència, les propostes d'actuació de suport al grup.</p>	<p>Tutores Especialistes</p>	<p>Puntualment</p>

<p style="text-align: center;"><b>Conflictes GREUS</b></p>	<p><b>Centre</b></p>	<p>Convocar reunions de la Comissió de Convivència de l'escola per a fer el seguiment de la gestió i resolució dels conflictes greus.</p> <p>Garantir que les mesures correctores i sancionadores incloguin accions educatives com, per exemple, pràctiques restauratives en benefici de la comunitat tant dins (manteniment, neteja, acompanyament, etc.) com fora del centre (llars d'infants, casals d'avis, etc.).</p> <p>Mantenir informat l'equip docent i no docent del seguiment i la resolució dels casos de conflictes greus.</p>	<p>Equip Directiu</p>	<p>Puntualment</p>
	<p><b>Entorn</b></p>	<p>Coordinar-se amb les entitats de l'entorn per promoure, com a mesures correctores a les conductes contràries a les normes de convivència, pràctiques restauratives en benefici de la comunitat (llars d'infants, casals d'avis, esplais, entitats cíviques, esportives, etc.)</p>	<p>Equip Directiu Ajuntament</p>	<p>Puntualment</p>
<p style="text-align: center;"><b>Gestió i resolució positiva dels conflictes</b></p>	<p><b>Aula</b></p>	<p>Desenvolupar, en el marc de l'acció tutorial, actuacions concretes perquè l'alumnat gestioni els seus conflictes de manera positiva: impulsar el diàleg respectuós i l'escolta activa.</p> <p>Fer un recull sistemàtic dels conflictes d'aula i els elements que en facilitaran l'anàlisi (lloc, moment, tasca, etc.): pautes d'observació individuals i grupals</p> <p>Intervenir de forma ràpida i efectiva davant qualsevol conflicte: mantenir una postura de tolerància zero davant qualsevol tipus d'agressió (verbal, no-verbal, etc.) o conducta violenta.</p>	<p>Tutores Especialistes</p>	<p>Anualment</p>

<b>Gestió i resolució positiva dels conflictes</b>	<p>Ajudar l'alumnat a reflexionar després de realitzar una acció, a fer-se'n responsable i a assumir les conseqüències que se'n poden derivar: <i>mesures correctores consensuades per l'equip docent.</i></p>		
	<p><b>Centre</b></p> <p>Incloure en les reunions d'equip docent l'anàlisi de conflictes, les possibles causes i les propostes de millora. Diferenciar entre els conflictes entre iguals i els conflictes de l'alumnat en la relació amb els adults.</p> <p>Donar a conèixer a l'equip docent els protocols d'intervenció enfront els conflictes lleus i les conductes disruptives que tenen lloc a l'aula.</p> <p>Coordinar-se a nivell d'equip docent i no docent respecte a les actuacions i les estratègies a dur a terme.</p> <p>Implicar la família en la gestió i resolució positiva dels conflictes.</p> <p>Establir les mesures necessàries i els compromisos entre família i tutor del centre a la <b>carta de compromís educatiu</b> per estimular la implicació de les famílies en la gestió i resolució de conflictes en l'àmbit escolar.</p>	<p>Equip Directiu Claustre Monitoratge</p>	<p>Anualment</p> <p>Curs 19/20</p>
	<p><b>Entorn</b></p> <p>Treballar en xarxa i de manera efectiva amb els agents de l'ordre, els mediadors de la zona i altres agents socials.</p>	<p>Equip Directiu Ajuntament Educatadors/es socials</p>	<p>Anualment</p>

### 3. NIVELL ORGANITZATIU I DE GESTIÓ DE CENTRE: Mesures, actuacions i marc organitzatiu

TEMES	ÀMBITS	ACTUACIONS I RECURSOS	RESPONSABLES	TEMPORALITZACIÓ
<b>Acollida Estructura i gestió de recursos</b>	<b>Aula</b>	<p>Realitzar a l'aula activitats prèvies a l'arribada d'un nou alumne per facilitar el coneixement i millorar-ne la rebuda.</p> <p>Establir un company guia dels nous alumnes per facilitar la seva acollida.</p> <p>Contemplar mesures d'acollida específiques per a l'alumnat que es reincorpora a l'aula després d'un període d'absència continuat (malaltia prolongada, absentisme, inassistència al centre, etc.).</p>	<p>Tutores Especialistes</p>	<p>Puntualment</p>
	<b>Centre</b>	<p>Sensibilitzar el claustre de la importància dels processos d'acollida de tots els membres de la comunitat educativa per a la seva implicació i participació posterior.</p> <p>Elaborar un <b>Pla d'Acollida</b> que contempli l'acollida dels diferents membres de la comunitat escolar.</p> <p>Fer una reunió amb les <b>famílies novvingudes</b> per rebre-les i fer-los arribar la informació més rellevant del centre, adequant-la el màxim possible a les seves necessitats (traducció, ajuda d'altres famílies i alumnat, etc.).</p> <p>Utilitzar els recursos i orientacions que ofereix el web Família i Escola. Junts x l'Educació (etapes d'escolarització, processos educatius, etc.).</p> <p>Establir propostes d'actuació específiques per realitzar l'<b>acollida del professorat nou, PAS i d'altres professionals.</b></p>	<p>Equip Directiu Coordinadora LIC Coordinadors d'Etapa</p>	<p>Anualment</p> <p>Curs 20/21</p>

	<b>Entorn</b>	<p>Organitzar conjuntament amb l'AFA activitats que facilitin el coneixement de l'entorn per part de les noves famílies.</p> <p>Ens coordinem amb les administracions locals per facilitar l'acollida dels nous membres de la comunitat escolar.</p> <p>Utilitzar els recursos de l'entorn per millorar el procés d'acollida (mediadors, treballadors socials, promotors escolars, etc.)</p>	Equip Directiu AFA Ajuntament	Puntualment
<b>Comuni- cació</b>	<b>Aula</b>	<p>Establir i difondre entre l'alumnat pautes de comunicació, tant verbal com no verbal, que garanteixin un bon clima a l'aula.</p> <p>Potenciar <b>assemblees d'aula</b> com un element de comunicació.</p> <p>Potenciar la figura dels <b>delegats i delegades</b> com a vehicles de comunicació entre el grup classe i el professorat.</p> <p>Tenir un <b>registre sistematitzat</b> per recollir les dades més significatives de les entrevistes i fer possible el seguiment i el traspàs a d'altres professionals.</p> <p>Vetllar perquè l'alumnat faci un <b>ús correcte de l'agenda</b>.</p> <p>Establir un sistema àgil de comunicació i justificació de les faltes d'assistència.</p> <p>Aprofitar el lliurament d'informes de seguiment o butlletí de notes de l'alumne com una oportunitat per comunicar personalment les valoracions del curs.</p> <p>Educar en l'<b>ús responsable de les tecnologies de la informació i comunicació</b> seguint les orientacions del Pla TAC (Internet Segura).</p>	Tutores Especialistes	Anualment

<p style="text-align: center;"><b>Comuni- cació</b></p>	<p style="text-align: center;"><b>Centre</b></p>	<p>Vetllar per un <b>bon ambient a les entrades i sortides del centre</b> (ordre, netedat, puntualitat, etc.): les entrades i les sortides de l'escola, tant al matí, al migdia com a la tarda, es fan amb una música de fons.</p> <p>Potenciar la figura de <b>mare o pare delegat d'aula</b> com a vehicle de comunicació i informació a les famílies.</p> <p>Vetllar pel <b>bon estat i manteniment de les instal·lacions del centre</b> (decoració, rètols, il·luminació, etc.).</p> <p>Organitzar i difondre esdeveniments que projectin <b>una bona imatge del centre</b> (concursos, celebracions, diades, etc.).</p> <p>Fer de la <b>pàgina web</b> un element de difusió i comunicació de les bones pràctiques i dels aspectes més rellevants del centre.</p> <p>Establir reunions trimestrals de Comissió de menjador, Delegats/des i altres eventuals amb les diferents Comissions de l'AFA.</p>	<p>Equip Directiu Claustre Conserge</p>	<p>Anualment</p>
	<p style="text-align: center;"><b>Entorn</b></p>	<p>Informar les famílies dels continguts publicats al web Família i Escola. Junts x l'Educació i orientar-ne l'ús.</p> <p>Col·laborar amb l'administració local per promoure l'ús de la llengua catalana com a llengua de comunicació i cohesió social.</p> <p>Mantenir espais de comunicació amb l'administració local, les altres escoles del municipi i altres entitats locals.</p>	<p>Equip Directiu Ajuntament Escoles, institut i entitats locals</p>	<p>Anualment</p>

<p><b>Estructura i gestió de recursos</b></p>	<p><b>Aula</b></p>	<p>Treballar les rutines organitzatives i convencionals a l'aula.  Organitzar l'aula en funció de l'alumnat.  Potenciar el lideratge distribuït i l'assumpció de responsabilitats per part de tothom.  Disposar d'espais de comunicació a l'aula que afavoreixen al màxim una relació positiva.  Fomentar un lideratge positiu de l'alumnat en els processos d'aprenentatge  Implicar la família en el funcionament de l'aula.</p>	<p>Tutors Especialistes</p>	<p>Anualment</p>
	<p><b>Centre</b></p>	<p>Incloure en les reunions d'equip docent qüestions relatives a l'organització i gestió d'aula.  Fomentar un lideratge positiu del professorat.  <b>Afavorir les bones relacions entre els equips (docent i no docent), i la cohesió de tot el personal del centre.</b>  Organitzem els espais per afavorir un bon clima de centre.  Facilitar espais per compartir coneixement i aprendre com organització.  Fomentar el treball cooperatiu entre els membres de la comunitat escolar (comissions mixtes: comissió de menjador, comissió econòmica, comissió d'activitats extraescolars, etc.).  Recollir el grau de satisfacció dels diferents agents de la comunitat escolar sobre l'organització i gestió de recursos i el seu impacte en el clima del centre.</p>	<p>Equip Directiu  Claustre</p>	<p>Anualment</p>
	<p><b>Entorn</b></p>	<p>Formar part d'alguna xarxa educativa amb l'entorn ( Xarxa 0-6, Escoles Verdes, Xarxa de C. Bàsiques, Xarxa Projecte AraArt,...)</p>	<p>Equip Directiu  Ajuntament  Escoles, institut i entitats locals  CRP</p>	<p>Cada dos cursos aproximadament</p>

<b>Norma</b>	<b>Aula</b>	<p>Valorar la importància de tenir unes normes i hàbits clars d'aula.</p> <p>Elaborar les normes d'aula amb l'alumnat.</p> <p>Responsabilitzar l'alumnat, i en especial els delegats, en el compliment de la norma.</p>	Tutores Especialistes	Anualment
	<b>Centre</b>	<p>Establir les mesures necessàries i els compromisos entre família i tutor del centre a la <b>carta de compromís educatiu</b> per garantir el compliment de les normes per part de l'alumnat.</p> <p>Definir a les NOFC les <b>mesures correctores, sancionadores i educadores</b> corresponents a l'incompliment de les normes.</p>	Equip Directiu	Curs 19-20
	<b>Entorn</b>	<p>Ens coordinem amb les administracions locals per procurar que l'alumnat conegui les <b>normes ciutadanes</b> en aquells àmbits que l'afecten (educació vial, etc )</p>	Equip Directiu Ajuntament	Anualment
<b>Participació</b>	<b>Aula</b>	<p>Potenciar la participació de l'alumnat mitjançant l'organització d'assemblees d'aula.</p> <p>Debatre a l'aula el paper i el perfil significatiu dels delegats i delegades.</p> <p>Fer ús de mètodes d'aprenentatge cooperatiu (treball d'investigació, ensenyament recíproc, aprenentatge entre iguals, el treball cooperatiu, etc.).</p> <p>Fomentar els processos d'autoavaluació entre l'alumnat.</p>	Tutores Especialistes	Anualment



<p><b>Participació</b></p>	<p><b>Centre</b></p>	<p>Recollir el caràcter participatiu del centre en el Projecte educatiu i en la resta de documents del centre.</p> <p>Impulsar les reunions trimestrals del <b>Consell d'Alumnes</b>.</p> <p>Potenciar la figura de <b>mare o pare delegat de classe</b> així com la importància de les <b>reunions de Delegats/des trimestrals</b>.</p> <p>Potenciar la participació i col·laboració de les famílies en els <b>projectes de cada classe i en el Projecte Interdisciplinari global</b> d'escola del segon trimestre del curs.</p> <p>Fomentar la participació dels membres de la comunitat escolar en el <b>Consell Escolar</b> (mínim de tres reunions cada curs).</p> <p>Convertir la <b>pàgina web i la revista del centre (La Grapa)</b> en espais de participació i comunicació de tots els membres de la comunitat educativa.</p>	<p>Equip Directiu Claustre</p>	<p>Curs 20-21</p> <p>Anualment</p>
	<p><b>Entorn</b></p>	<p>Aportar les experiències participatives que es duen a terme als centres de la xarxa (seminaris de traspàs primària-secundària, reunions amb altres centres de l'entorn, espais virtuals d'intercanvi, etc. ).</p> <p>Promoure la participació de l'alumnat a l'<b>Espai de Participació Infantil</b> de l'Ajuntament de Sant Just Desvern.</p> <p>Promoure la participació del centre en el <b>Consell Municipal d'Educació</b>.</p>	<p>Equip Directiu Ajuntament</p>	<p>Anualment</p>

<b>Participació</b>	<b>Entorn</b>	<p>Promoure la participació dels membres de la comunitat escolar en projectes comunitaris.</p> <p>Convidar agents educatius de l'entorn a participar en les activitats formatives del centre.</p> <p>Oferir les instal·lacions del centre educatiu per a activitats culturals, esportives i de lleure adreçades a la comunitat local.</p>		
---------------------	---------------	---	--	--

## 6-CONCRECIÓ DE PROTOCOLS DE PREVENCIÓ, DETECCIÓ I INTERVENCIÓ

El Departament d'Educació ofereix al centres uns protocols de prevenció, detecció i intervenció enfront situacions de conflictes greument perjudicials per a la convivència. Els centres els podem adaptar segons la nostra realitat i les necessitats específiques de la situació concreta del conflicte.

Hem fet una relació dels protocols existents actualment ( els hem inclòs a l'annex en format infografia o esquema):

- 1- Intervenció en cas de conflicte greu amb l'alumnat
- 2- Maltractament infantil i adolescent
- 3- Prevenció, detecció i intervenció davant conductes d'odi i discriminació
- 4- Prevenció, detecció i intervenció davant l'assetjament i el ciberassetjament entre iguals
- 5- Prevenció, detecció i intervenció enfront l'assetjament escolar a persones LGBTI
- 6- Prevenció, detecció i intervenció davant la violència masclista entre l'alumnat
- 7- Protocol d'àmbit comunitari de prevenció, detecció i intervenció davant situacions d'absentisme
- 8- Prevenció, detecció i actuació davant situacions de violència envers treballadors dependents del Departament d'Ensenyament

## 7-COMISSIÓ DE CONVIVÈNCIA

Els centres educatius han de constituir una comissió de convivència que tindrà entre les seves funcions col·laborar en la planificació, l'aplicació i el seguiment del Projecte de Convivència.

**La comissió de convivència** ha de ser l'element motor en tot allò que faci referència a l'impuls de mesures proactives, la resolució de conflictes i l'organització i gestió de recursos per a la millora de la convivència al centre educatiu

**Les normes d'organització i funcionament** del centre determinaran el nombre de representants de cada sector de la comunitat escolar que en formaran part i el procés d'elecció.

Segons l'article 57 de les NOFC de la nostra escola:

*La comissió de convivència és formada per:*

- *La persona que ocupa el càrrec de Direcció de l'escola*
- *Una mestra*

- *Dos pares o mares del Consell Escolar*
- *El/la Secretari/a assistirà a les sessions amb veu i sense vot.*

*Són funcions de la Comissió de Convivència :*

- *Garantir l'aplicació correcta dels drets i deures de l'alumnat.*
- *Imposar les mesures correctores previstes a les conductes contràries a les normes de convivència del centre.*
- *Vetllar pel compliment efectiu de les mesures correctores.*
- *Assessorar el director/a en determinats casos sobre l'aplicació de mesures correctores i sancions.*

## **8- ANNEXOS**

# PROTOCOL D'INTERVENCIÓ EN CAS DE CONFLICTE GREU

## Justificació i objectius del Protocol

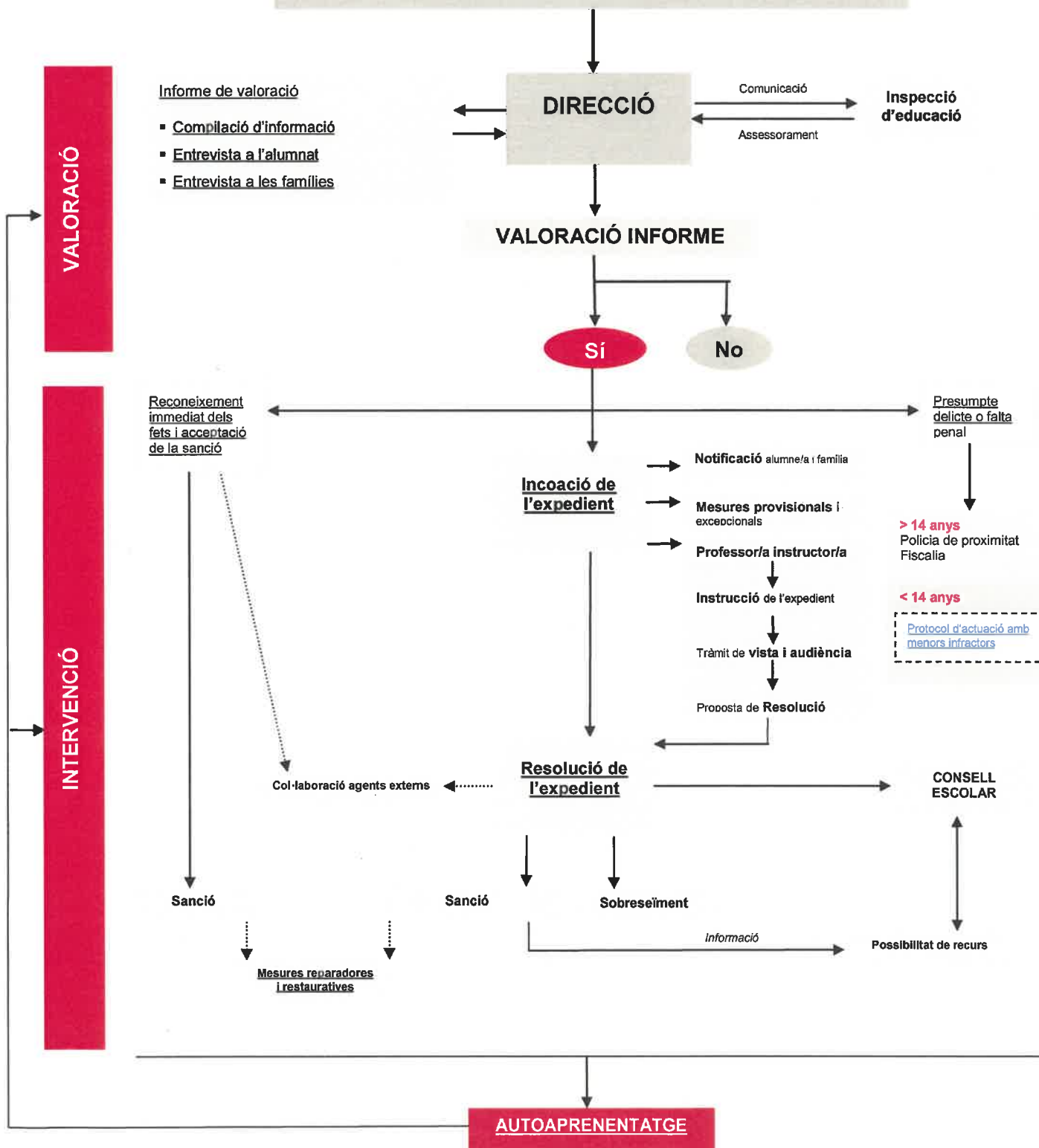
### Conflictes greus

Són les conductes tipificades en l'article 37.1 de la Llei 12/2009 del 10 de juliol d'educació i que perjudiquen greument la convivència escolar.

### Per saber-ne més

- [Incidència en els centres educatius](#)

**Coneixement o sospita d'un conflicte greu per part de qualsevol membre de la comunitat escolar**



# PROTOCOL D'ACTUACIÓ ENTRE ELS DEPARTAMENTS DE TREBALL, AFERS SOCIALS I FAMÍLIES I D'EDUCACIÓ DE PREVENCIÓ, DETECCIÓ, NOTIFICACIÓ, DERIVACIÓ I COORDINACIÓ DE LES SITUACIONS DE MALTRACTAMENT INFANTIL I ADOLESCENT EN L'ÀMBIT EDUCATIU

## Introducció i objectius

### Maltractament infantil i adolescent

Situació en què un infant o adolescent és objecte de violència, física o psíquica, sexual i/o emocional, o privació dels seus drets i del seu benestar, per acció, omissió o tracte negligent, no accidental, que priva a l'infant o l'adolescent dels seus drets i del seu benestar, que amenaça o interfereix el seu ordenat desenvolupament físic, psíquic o social i els autors del qual poden ser persones, institucions o la pròpia societat. (Extret del Protocol marc d'actuacions contra el maltractament a infants i adolescents de Catalunya - 2017)

### Per saber-ne més

- [Tipologia de maltractaments](#)
- [Àmbit d'aplicació](#)
- [Principis d'actuació](#)
- [Indicacions per a l'aplicació i per a la implementació](#)
- [Paper de l'àmbit educatiu en la detecció del maltractament infantil](#)
- [Normativa bàsica](#)
- [Protocol de prevenció, detecció, notificació, derivació de les situacions de maltractament infantil i adolescent en l'àmbit educatiu](#)
- [Protocol marc d'actuacions contra el maltractament a infants i adolescents de Catalunya](#)

### Elements de prevenció davant situacions d'abús sexual o altres maltractaments en l'àmbit educatiu

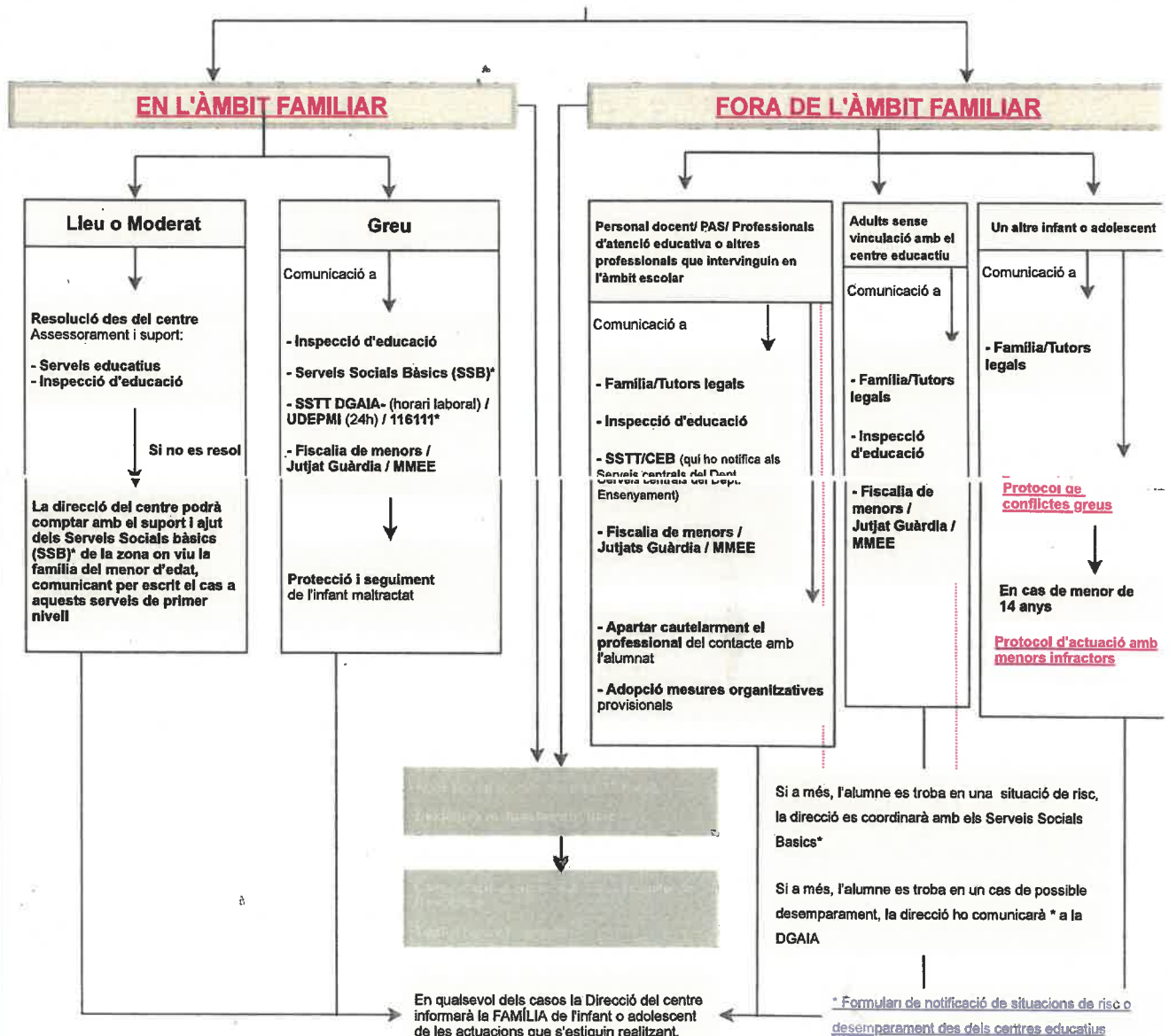
- [Informació sobre abusos sexuals](#)
- [Educació afectiva i sexual](#)
- [Educació socioemocional](#)
- [Clima comunicatiu en l'àmbit escolar](#)
- [Actituds relacionals entre els professionals dels centres educatius i els infants per evitar situacions no desitjables](#)
- [Orientació a les famílies](#)
- [Recull d'activitats didàctiques per a la prevenció d'abusos sexuals. Educació primària](#)
- [Recull d'activitats didàctiques per a la prevenció d'abusos sexuals. Educació secundària](#)

### Indicadors de maltractament

Simulador del Mòdul de Suport a la Gestió del risc (SMSGR)

### DIRECCIÓ

OBSERVACIÓ O DETECCIÓ per part d'un membre de la comunitat escolar



[Col·laboració dels serveis i centres educatius amb la DGA i l'EAIA per valorar situacions de risc i de desemparament](#)

[Recollida d'un infant en situació de desemparament i sota les funcions tutelars de la DGAIA al centre educatiu](#)

\* [Formulari de notificació de situacions de risc o desemparament des dels centres educatius](#)

# PROTOCOL DE PREVENCIÓ, DETECCIÓ I INTERVENCIÓ DAVANT CONDUCTES D'ODI I DISCRIMINACIÓ

Per saber-ne més

## Justificació i objectius del Protocol

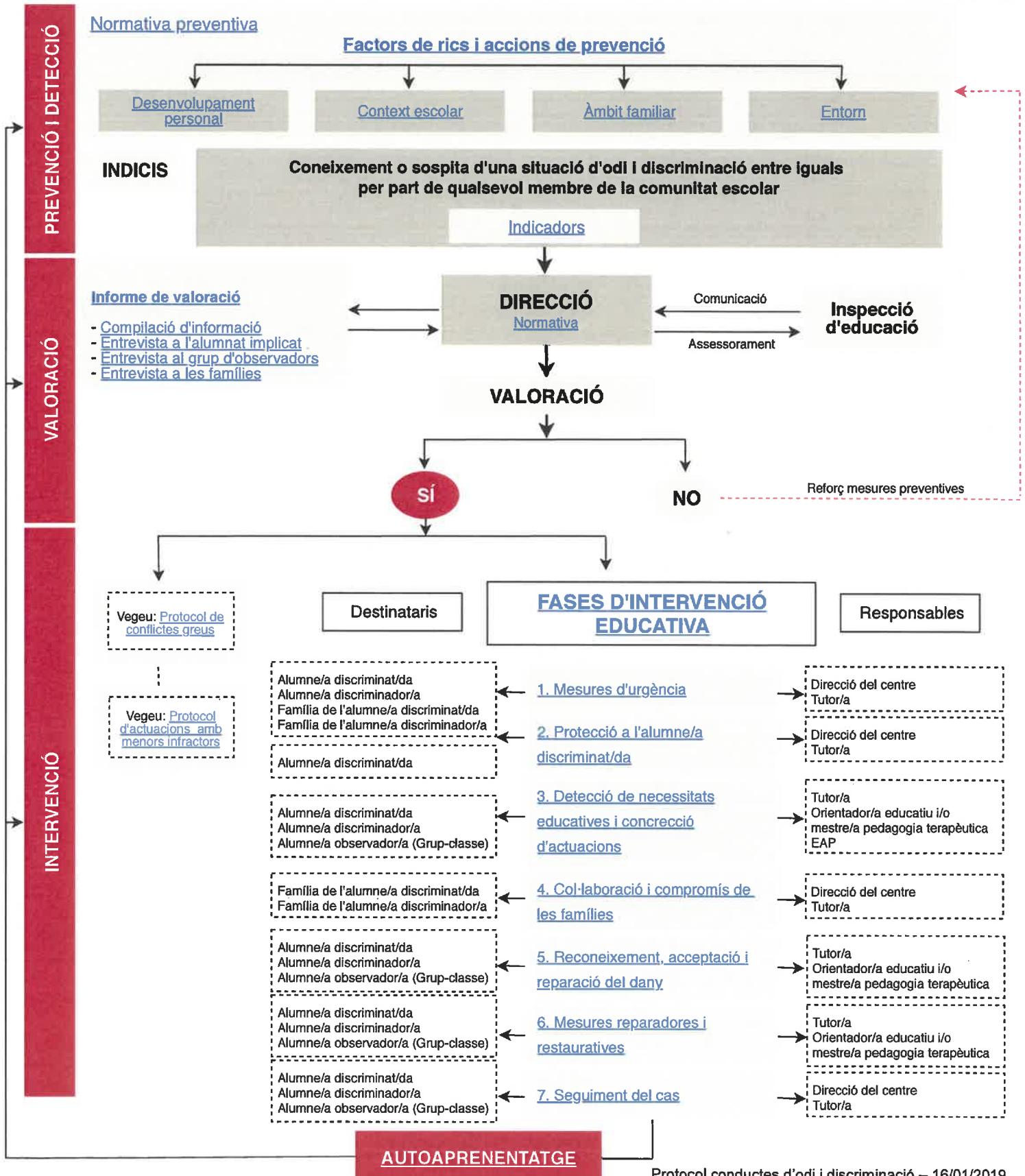
### Conductes d'odi i discriminació

Actituds i comportaments d'un/a alumne/a o grup d'alumnes que propicien un tracte d'inferioritat a altres companys/es pels seus trets o atributs.

- Tipus

<a href="#">Homofòbia i bifòbia</a>	<a href="#">Transfòbia</a>	<a href="#">Discapacitats físiques i psicològiques</a>	<a href="#">Racisme i xenofòbia</a>	<a href="#">Sexisme</a>
-------------------------------------	----------------------------	--	-------------------------------------	-------------------------

- [Incidència en els centres educatius](#)
- [10 punts per conèixer millor les conductes d'odi i discriminació](#)





# PROTOCOL DE PREVENCIÓ, DETECCIÓ I INTERVENCIÓ DAVANT L'ASSETJAMENT I EL CIBERASSETJAMENT ENTRE IGUALS

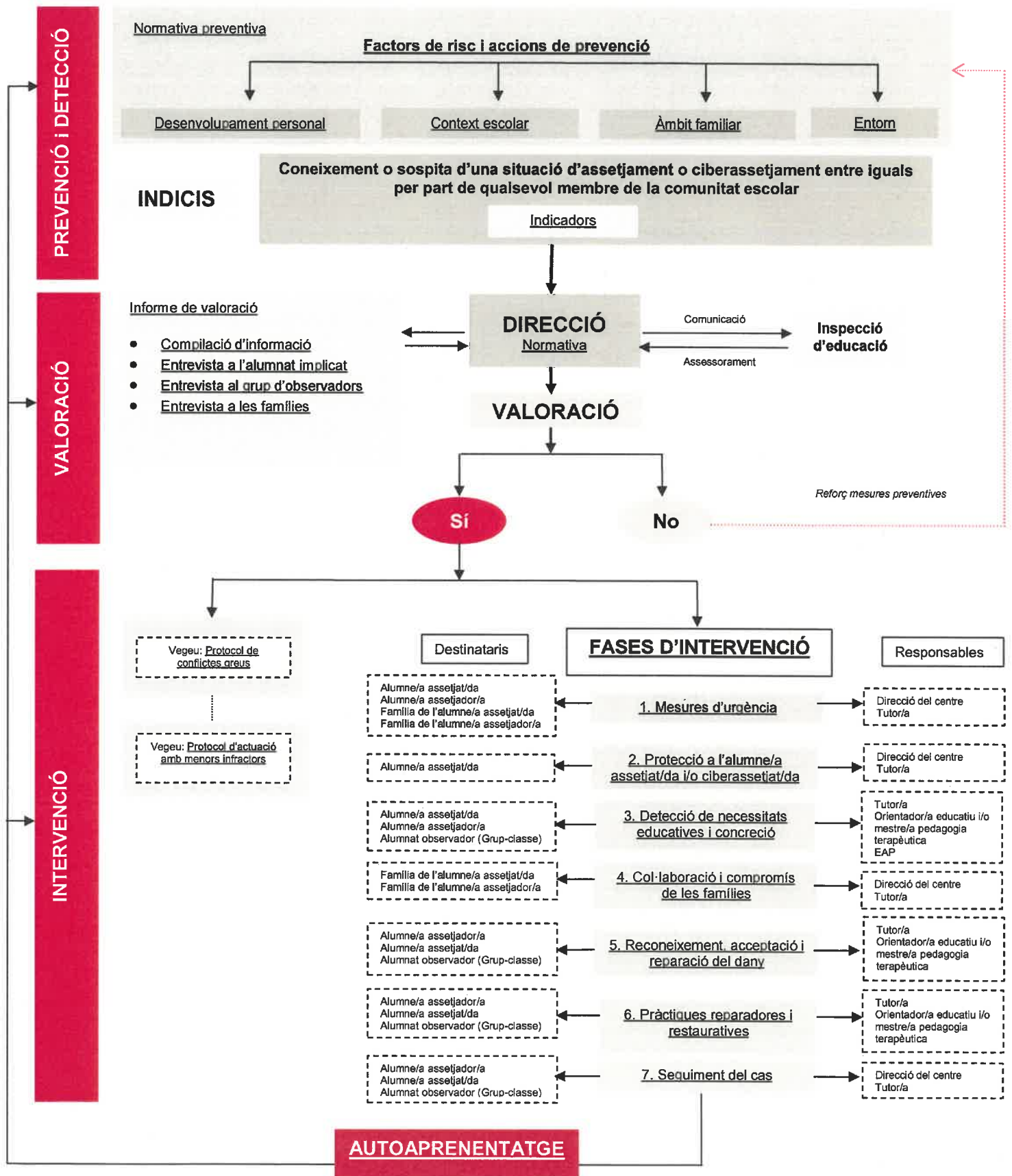
## Justificació i objectius del Protocol

### Assetjament i ciberassetjament entre iguals

Conducta de maltractament psicològic i/o físic d'un alumne/a o grup d'alumnes a un/a company/a de manera continuada. Es parla de ciberassetjament quan implica l'ús d'eines tecnològiques.

### Per saber-ne més

- [Tipus](#)
- [Incidència en els centres educatius](#)
- [10 punts per conèixer millor l'assetjament i el ciberassetjament](#)



# PROTOCOL DE PREVENCIÓ, DETECCIÓ I INTERVENCIÓ ENFRONT L'ASSETJAMENT ESCOLAR A PERSONES LGBTI (elaborat per instància del Parlament de Catalunya en compliment de la Moció 101/XI aprovada el 09.03.2017)

Aquest protocol està basat en els continguts del Protocol de prevenció, detecció i intervenció enfront situacions d'odi i discriminació, i del Protocol de prevenció, detecció i intervenció enfront l'assetjament entre iguals.

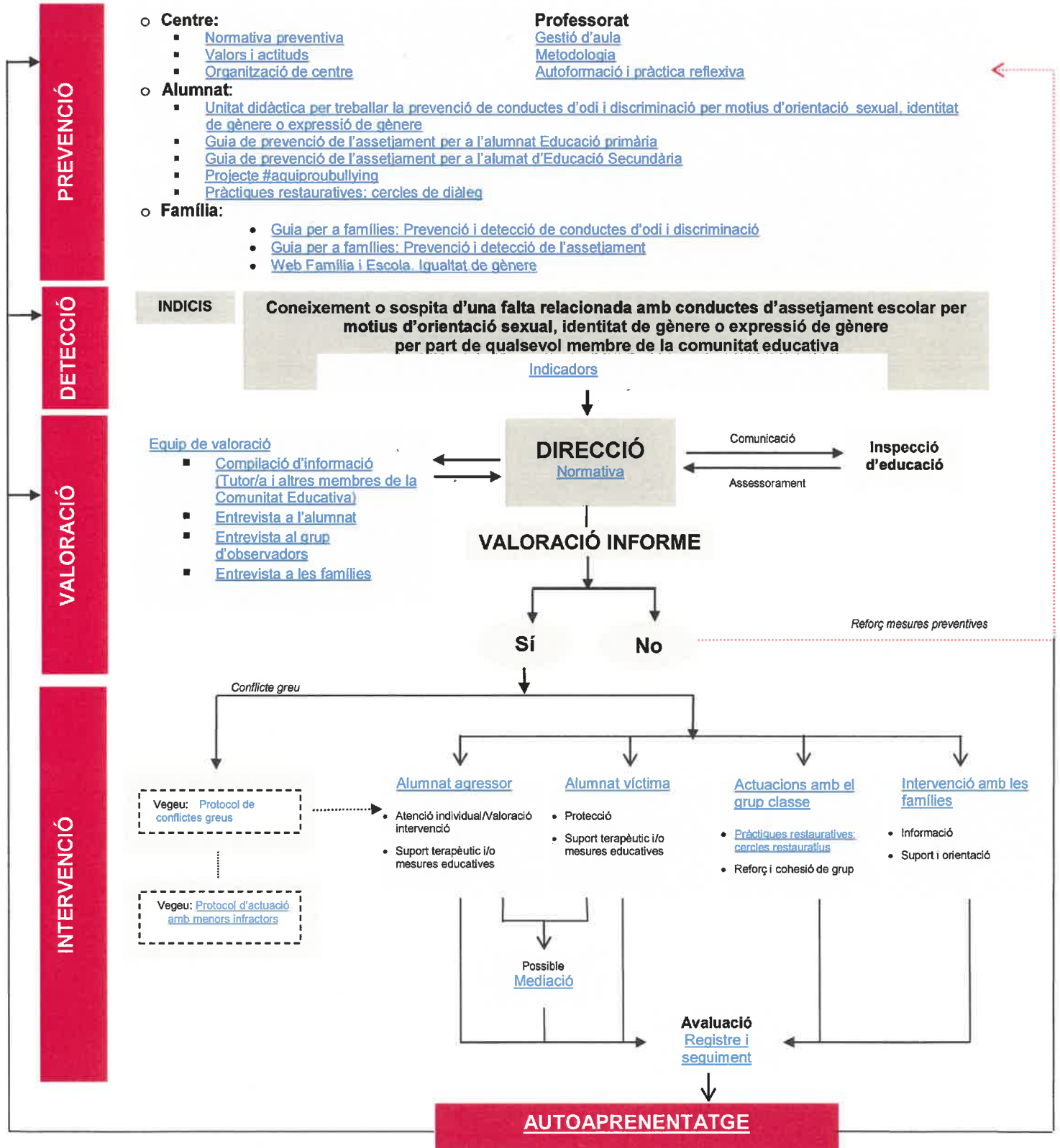
## Justificació i objectius del Protocol

### Assetjament escolar a persones LGBTI

L'assetjament escolar per motius d'orientació sexual, identitat de gènere o expressió de gènere és una conducta d'odi i discriminació

## Per saber-ne més

- [Tipus d'assetjament](#)
- [Conductes d'odi i discriminació](#)
- [Tipus d'assetjament escolar per motius d'orientació sexual, identitat de gènere o expressió de gènere](#)
- [Punts per conèixer millor una conducta d'assetjament escolar a persones LGBTI](#)
- [Glossari](#)



# PROTOCOL DE PREVENCIÓ, DETECCIÓ I INTERVENCIÓ DAVANT LA VIOLÈNCIA MASCLISTA ENTRE L'ALUMNAT

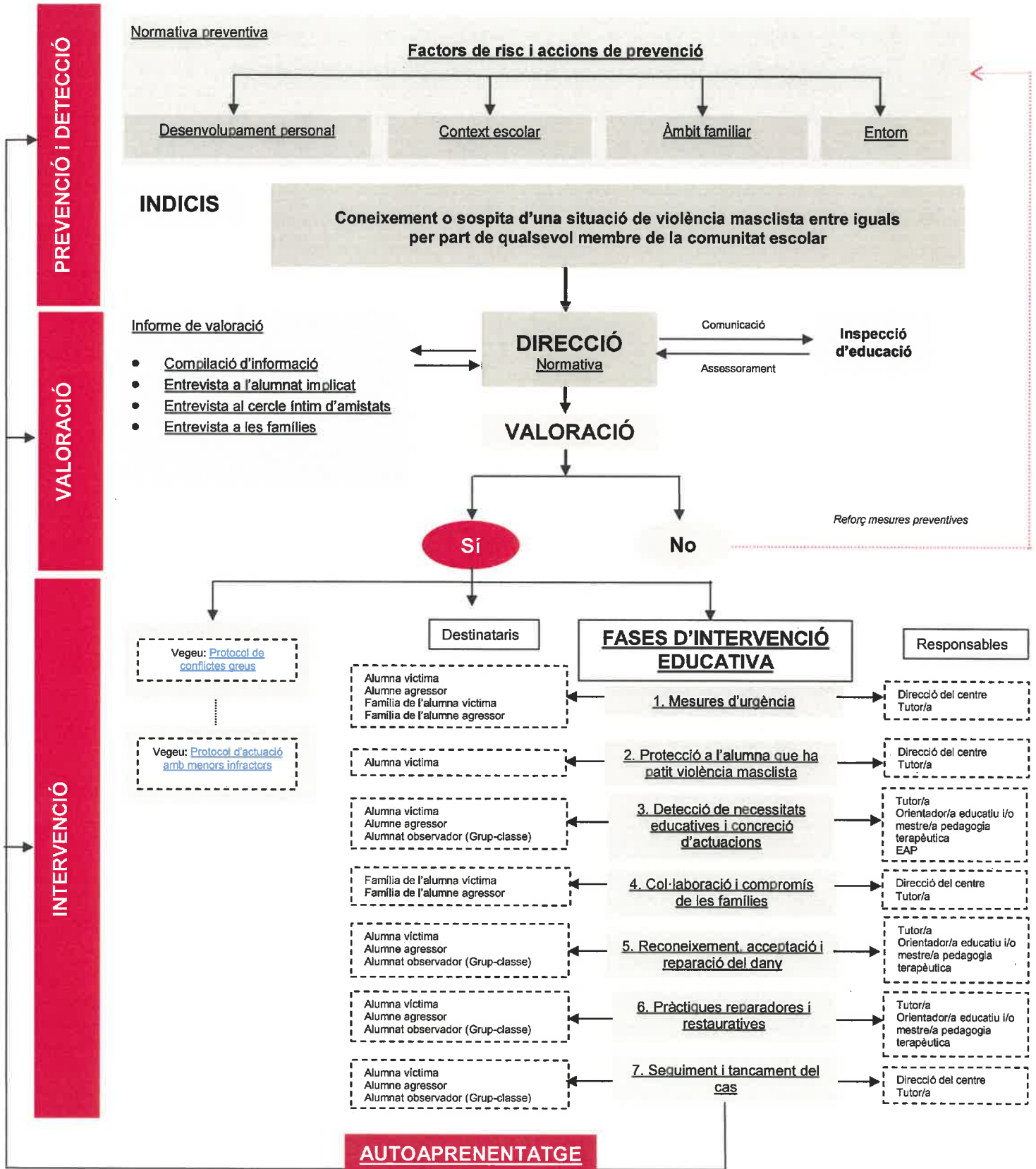
## Justificació i objectius del Protocol

### Violència masclista entre l'alumnat

La violència masclista entre l'alumnat és tota forma de violència que s'exerceix contra les alumnes o contra qualsevol alumne o alumna que no segueix un mandat de gènere normatiu

### Per saber-ne més

- [Conceptes bàsics](#)



Aquest protocol ha estat elaborat en col·laboració amb diverses entitats i associacions especialitzades en violència masclista (vegeu document Justificació i objectius)

**PROTOCOL D'ÀMBIT COMUNITARI DE PREVENIÇÃO, DETECCIÓ I INTERVENCIÓ DAVANT SITUACIONS D'ABSENTISME**

Justificació i objectius del Protocol (1) Definició d'absentisme (2) Normativa (3)

**FACTORS DE RISC I ACCIONS DE PREVENIÇÃO (4)**

