



Generalitat de Catalunya
Departament d'Educació

**Escola
Casas**

PROJECTE DE CONVIVÈNCIA ESCOLA CASAS 2022-23

INDEX

1.	<i>DADES DEL CENTRE I CONTEXTUALITZACIÓ</i>	3
2.	<i>DEFINICIÓ DE CONCEPTES CLAU SOBRE CONVIVÈNCIA I COMUNICACIÓ</i>	5
3.	<i>DIAGNOSI I RESULTATS</i>	8
4.	<i>OBJECTIUS GENERALS, ESPECÍFICS, ACTUACIONS I INDICADORS</i>	9
5.	<i>SEGUIMENT DEL PROJECTE</i>	12
6.	<i>PROPOSTA DE CONTINUITAT DEL PROJECTE DE CONVIVÈNCIA</i>	12
7.	<i>PROTOCOLS</i>	13
a.	Protocol de prevenció, detecció i intervenció enfront l'assetjament escolar a persones LGTBI - enllaç.....	13
b.	Protocol de prevenció, detecció i intervenció davant conductes d'odi i discriminació - enllaç.....	14
c.	Protocol de prevenció, detecció i intervenció davant l'assetjament i el ciberassetjament entre iguals - enllaç	15
d.	Protocol d'intervenció en cas de conflicte greu – enllaç.....	16
e.	Protocol de prevenció, detecció, notificació, derivació i coordinació de les situacions de maltractament infantil i adolescent en l'àmbit educatiu – enllaç	17
f.	Protocol de prevenció, detecció i intervenció davant la violència masclista entre l'alumnat – enllaç.....	18
g.	Protocol d'àmbit comunitari de prevenció, detecció i intervenció davant situacions d'absentisme – enllaç.....	19
h.	Protocol d'actuació amb menors de catorze anys en situacions de conflicte o comissió d'una infracció penal – enllaç.....	20
i.	CIRCUIT SIMPLIFICAT D'INTERVENCIÓ DAVANT CONDUCTES DE L'ALUMNAT GREUMENT PERJUDICIALS PER A LA CONVIVÈNCIA - enllaç	21
8.	<i>ANNEX. Avaluació del projecte de convivència</i>	23
9.	<i>Entrada en vigor del Projecte de convivència</i>	25

1. DADES DEL CENTRE I CONTEXTUALITZACIÓ

DADES DEL CENTRE

Codi: 08009171
Nom: Casas
Titularitat: Públic
Adreça: C/ Sant Joan de Malta, 44
Telèfon: 933004265
Adreça Electrònica: a8009171@xtec.cat

CONTEXTUALITZACIÓ

Som una escola pública catalana que ens definim com a inclusiva, laica i respectuosa amb la pluralitat. Els trets d'identitat diferencials del nostre centre són: Treball dels ensenyaments artístics. Utilització de les noves tecnologies. Tractament globalitzat i funcional dels aprenentatges. Centre d'agrupament d'alumnes amb dèficit auditiu, modalitat oral. Èmfasi en la formació humana i social. Participació en diferents projectes d'innovació educativa. La línia metodològica del centre promou el desenvolupament integral de l'alumne. Fa èmfasi en la formació humana i social tot treballant els valors com el respecte, la solidaritat, la responsabilitat i la sostenibilitat, fomentant un bon clima de convivència. Els nostres objectius prioritaris són: Desenvolupar les capacitats personals i habilitats socials per aprendre a conviure en societat. Adquirir i desenvolupar les competències comunicatives, matemàtiques, artístiques i digitals. Desenvolupar la capacitat d'aprendre a aprendre i promoure la cultura de l'esforç. Potenciar i afavorir el desenvolupament i l'expressió del sentit artístic, la creativitat i l'afectivitat. Prendre consciència de la importància del medi ambient i de la necessitat de preservar-lo, afavorint conductes sostenibles. Fomentar el coneixement de les tradicions, els costums i la cultura de l'entorn. Promoure la participació dels alumnes en la gestió i organització del centre.

Curs 2022/23

Analitzem el projecte de Convivència creat durant el curs 2019-20 per poder fer-ne les modificacions pertinents adaptant-lo al context actual de l'escola. A continuació detallarem els objectius ja assolits durant aquests cursos, alguns dels quals **seguirem posant a la practica:**

- La gestió dels conflictes des de les tutories.

- Trobar una estona a les reunions de cicle per comentar i compartir experiències amb els companys i companyes.
- Implicar a les famílies a la gestió de conflictes.
- Seguirem treballant en la comunicació del centre
- Pla de comunicació.
- Seguirem treballant en el dossier per a les famílies noves a l'escola i per als mestres nous.
- Seguirem fomentant l'aprenentatge en xarxa amb altres centres
- Xarxes pel canvi.

Objectius que ens proposem per **millorar** durant aquest curs escolar:

- La celebració de dates importants.
- Fer més partícips a les famílies delegats i delegades d'aula. Concretarem una reunió amb aquestes per poder explicar les seves funcions i deures com a delegats.
- Actualitzar i fer difusió de les NOFC de l'escola.
- Fomentar la participació de les famílies a la vida de l'escola (Comissions mixtes de treball).

Objectius nous que hem de dur a terme aquest any:

- Actualitzar el full informatiu amb associacions juvenils i entitats de lleure del barri. El Clot i Nou Barris.
- Concretar i dur a terme el projecte de l'Espai Migdia de l'escola. Calendaritzar dates importants de celebració per donar a l'Espai Migdia.

2. DEFINICIÓ DE CONCEPTES CLAU SOBRE CONVIVÈNCIA I COMUNICACIÓ

Vocabulari extret del Projecte de Convivència i èxit educatiu del Departament d'Ensenyament, 2016.

Agressió: Acció no justificada contra l'equilibri, la integritat o els drets d'una persona mitjançant amenaces o ataqués.

Assertivitat: És la capacitat d'expressar i defensar les pròpies emocions i idees tot respectant les dels altres.

Assetjament (Bullying): Qualsevol forma de maltractament físic, verbal, psicològic, social, moral, sexual, ideològic o virtual, sostingut en el temps, definit per la seva freqüència i intencionalitat de causar dany i patiment a un subjecte en concret, que pot ser exercit en un individu o en el grup, en participació passiva o activa de la resta de companys, produït per una desigualtat de poder, generar un canvi de personalitat en la víctima o víctimes (ansietat, descens de l'autonomia, quadres depressius) que dificulten la seva integració en el medi escolar i el desenvolupament normal dels aprenentatges. Aquesta acció negativa i intencionada, situa la víctima en una posició de la que difícilment pot sortir-ne pels seus propis mitjans.

Ciberassetjament: Assetjament intencionat, repetit i mantingut en el temps portat a terme a través de les tecnologies que pot produir-se a l'escola i fora d'ella, amb o sense anonimats per grups d'individus contra víctimes que no poden defensar-se.

Empatia: És la capacitat per connectar, respectuosament, amb els sentiments i les emocions de les altres persones i per comprendre els seus arguments i punts de vista.

Pràctiques restauratives: Les pràctiques restauratives constitueixen un ventall d'eines que permeten prevenir, detectar, gestionar i resoldre les situacions de conflicte per tal de millorar la convivència i reforçar els vincles afectius entre les persones afectades per aquestes situacions.

Violència: Coacció física o moral exercida sobre una persona per obligar-la a una determinada acció o omissió.

Absentisme: És l'absència reiterada i no justificada, dins de l'horari escolar, d'alumnat en edat d'escolarització obligatòria en el centre educatiu matriculat.

Acollida: És el conjunt sistemàtic d'actituds i actuacions que el centre educatiu posa en funcionament per acompanyar els nous membres de la comunitat educativa, o els que



s'incorporen després de processos d'absència, en la vida i la cultura del centre, i, a l'hora fent-los participants que s'hi desenvolupin.

Coeducació: Acció educativa fonamentada en el reconeixement de les potencialitats i individualitat de l'alumnat, independentment del seu sexe o orientació sexual, potenciant la igualtat real d'oportunitats. Cerca l'eliminació de tota mena de discriminació per raó de gènere o orientació sexual i el respecte per a la diversitat de l'alumnat.

Competències socio-emocionals: És la presa de consciència d'un mateix i la millora de les condicions de les relacions interpersonals i, per tant, de la convivència dins dels centres educatius.

Comunicació: Entre la comunitat educativa és el punt sistemàtic d'actuacions i canals que el centre educatiu posen en funcionament amb l'objectiu de compartir la responsabilitat educativa i millorar l'èxit educatiu de l'alumnat i també el funcionament del centre. Cal explicitar a les famílies què fem i per què o fem en tot moment i, amb el mateix propòsit, conèixer quines són les seves expectatives i opinions.

Canals de comunicació: És el mitjà que s'utilitza per fer l'intercanvi d'informació entre els diferents membres de la comunitat educativa (famílies, monitors/es, alumnat i escola).

Conflicte: Situació en la qual dues o més persones estan en desacord perquè els seus interessos són incompatibles o bé, el perceben així.

Educació intercultural: Promou espais d'inclusió basats en la igualtat i la necessitat de compartir uns valors comuns que ajudin a conviure en una comunitat. Promou l'ús de la llengua catalana en un marc plurilingüe com un element de cohesió i igualtat d'oportunitats.

Educació per la pau: La convivència és el valor primer de tota societat que busqui la pau i utilitzen el diàleg per resoldre tot tipus de qüestions.

Esforç: L'esforç és la capacitat de treballar en un temps continuat per aconseguir uns objectius determinats. Constitueix la base fonamental perquè l'alumnat obtingui un major rendiments.

Mediació: Procés de gestió positiva de conflictes.

Inclusió: Suposa una millora evolutiva respecte a la idea d'integració. La inclusió pretén que siguin els mateixos centres educatius els que s'adaptin a la diversitat de l'alumnat que tenen escolaritzats de manera que el centre identifica les barreres que dificulten

l'aprenentatge, la socialització i la participació de l'alumnat i cercant-les, eliminar-les o minimitzar-les.

Norma: La norma és l'instrument regulat de la convivència que té com a finalitat garantir els drets i deures de tothom. Les normes del centre estan recollides en el document NOFC (normes d'organització i funcionament de centre), que són les propostes compatibles i coherents amb la normativa vigent de rang superior i adaptables a les especificat del nostre centre educatiu.

Participació: És molt clar que s'aprèn participant. En aquest sentit el centre necessita d'estructures que facilitin la participació dels alumnes i pràctiques que hi convidin. De manera especial l'escola incideix en la participació de les famílies en la tasca educativa de l'escola. La seva implicació és un factor determinant en l'èxit dels seus fills. La carta de compromís educatiu és l'instrument que estableix el marc de comunicació i participació entre l'escola i la família per dur a terme una acció coherent i coordinada en el desenvolupament personal, acadèmic i social de cada infant i jove.

Respecte: Principi bàsic per viure i conviure en societat, actitud de reconeixement dels drets de les persones i la valoració de la seva identitat, opinió i manera de pensar. És necessari potenciar el respecte a un mateix, als altres i al món.

Responsabilitat: Capacitat de dur a terme el compromís adquirit i d'assumir les conseqüències dels propis actes.



3. DIAGNOSI I RESULTATS

ACOLLIDA	Punts molt forts	Considerem l'acollida com un factor fonamental per a la convivència en els centres i l'èxit educatiu de l'alumnat.
		Disposem d'estratègies concretes d'aula per facilitar l'acollida de l'alumnat.
		Establim propostes d'actuació específiques per realitzar l'acollida de l'alumnat.
		Establim propostes d'actuació específiques per realitzar l'acollida de les noves famílies.
		Preveiem actuacions per afavorir el coneixement mutu i facilitar la cohesió del grup.
		Preveiem una imatge acollidora del centre. Recollim la importància de l'acollida en els documents del centre. Tenim mecanismes específics per acollir l'alumnat nouvingut.
		Tenim sistematitzats els processos d'acollida per a tot l'alumnat, les seves famílies i per a la resta de la comunitat escolar (professorat, PAS, altres professionals d'intervenció puntual al centre) tant si s'hi incorporen a l'inici com un cop començat el curs.
	Punts forts	Acompanyem les noves famílies en el coneixement de l'entorn.
		Contemplem mesures d'acollida específiques per a l'alumnat que es reincorpora a l'aula després d'un període d'absència continuat (malaltia prolongada, absentisme, inassistència al centre, etc.).
		Disposem d'estratègies concretes per facilitar l'acollida de les famílies en l'àmbit de l'aula.
		Ens coordinem amb les administracions locals per facilitar l'acollida dels nous membres de la comunitat escolar.
		Establim propostes d'actuació específiques per realitzar l'acollida del professorat nou, PAS i d'altres professionals.
		Formem la comunitat escolar en destreses i coneixements per dur a terme una bona acollida.
		Potenciem les xarxes de suport entre iguals per facilitar l'acollida i la integració a l'aula.
		Preveiem mesures específiques per facilitar l'acollida dels alumnes nous al seu grup classe.
		Recollim i difonem les bones pràctiques d'acollida que el centre realitza.
		Tenim en compte els recursos de l'entorn per planificar l'acollida dels nous membres de la comunitat escolar.
		Col·laborem en la creació de projectes que afavoreixen la integració en l'entorn social.
		Disposem de mesures informar i acompanyar el professorat o altres professionals que intervinguin per primer cop a l'aula.
Ens coordinem amb les entitats de l'entorn del centre per facilitar l'acollida dels nous membres de la comunitat escolar.		
PARTICIPACIÓ	Punts molt forts	Avaluem el funcionament de la participació i ho recollim en la memòria anual del centre.
		Establim propostes d'actuació específiques per fomentar la participació de l'alumnat en el centre.
		Establim propostes d'actuació específiques per fomentar la participació de les famílies en el centre.
		Establim propostes d'actuació específiques per fomentar la participació del professorat, PAS i professionals d'atenció educativa en el centre.
		Potenciem la corresponsabilitat i la participació de tots els membres de la comunitat escolar.
		Preveiem un calendari i espais físics i virtuals per tal de facilitar les reunions de les associacions del centre i els diversos òrgans de participació de la comunitat escolar.
		Recollim en els documents de centre els canals i les formes de participació de la comunitat escolar.
		Recollim i difonem les bones pràctiques en participació realitzades en el centre.
		Sensibilitzem el claustre sobre la importància de la participació i implicació de la comunitat escolar en els processos educatius.
	Punts forts	Disposem d'estratègies concretes per facilitar la participació de l'alumnat en la gestió i organització de l'aula.
		Estimulem la participació de l'alumnat en el seu propi procés educatiu com, per exemple, en el seguiment i en l'avaluació de les activitats a l'aula.
		Formem la comunitat escolar en temes de participació dins del Pla de Formació de centre.
		Tenim en compte els recursos de l'entorn en la tasca educativa. Utilitzem metodologies que fomentin la participació de l'alumnat.
	Punts febles	Disposem d'estratègies concretes d'aula per facilitar la participació de les famílies.
		Ens coordinem amb l'administració local per promoure la participació de tots els membres de la comunitat escolar en projectes comunitaris.
		Ens coordinem amb les entitats de l'entorn del centre per promoure la participació de tots els membres de la comunitat escolar.

4. OBJECTIUS GENERALS, ESPECÍFICS, ACTUACIONS I INDICADORS

OBJECTIU GENERALS	OBJECTIU ESPECÍFIC	ACTUACIONS	INDICADORS
1. Assegurar i garantir la participació, la implicació i el compromís de tota la comunitat escolar.	1.3. Dinamitzar la Comissió de Convivència.	Dinamitzar el grup de mestres i famílies que formin part de la Convivència del Projecte de Convivència.	Número i actes de les reunions. Número de documents que la Comissió va elaborant.
	1.5 Incrementar la formació de la comunitat escolar en relació amb la convivència.	Facilitar una major presència del PAS i d'altres professionals en la vida del centre (celebracions, diades, activitats esportives, culturals, etc.).	Penjar un calendari amb les dates importants a celebrar a la sala de mestres i a consergeria. Revisar el projecte d'espai Mig dia. Facilitar un calendari amb totes les dates importants a tenir en compte.
		Fomentar l'aprenentatge en xarxa amb altres centres, com un dels objectius formatius del centre.	Xarxes pel canvi. Formacions per part de l'AFA.
		Potenciar la figura de mare o pare delegat de classe.	Actualitzar i difondre el document explicatiu . Fer reunió informativa de delegats/des de classe amb l'Equip Directiu a inici de curs. Fer reunió de delegats/des de classe amb el tutor/a a inici i a final de curs. – Acta al Drive escola.
	Donar a conèixer a les famílies i l'alumnat les associacions juvenils i entitats de lleure de	Actualitzar el document penjat a la web de l'escola.	



**Escola
 Casas**

		l'entorn i orientar-los per facilitar la seva participació.	
		Promoure la participació dels membres de la comunitat escolar en projectes comunitaris (Plans Educatius d'Entorn o altres projectes socioeducatius, etc.). Recurs C1	Nombre de projectes comunitaris. Mercat solidari, gegants de l'escola, BatuCasas, mercat de sisè, festes d'escola.
2. Ajudar cada alumne a relacionar-se amb si mateix, amb els altres i amb el món.	2.2 Potenciar les habilitats i competències necessàries per a la gestió positiva dels conflictes.	Establir a l'horari de classe de primària una hora i mitja setmanal per treballar diferents valors. Diàleg, mediació i acords a nivell grupal o individual.	Nombre i programació de les sessions de valors realitzades i temes treballats.
3. Potenciar l'equitat i el respecte a la diversitat de l'alumnat en un marc de valors compartits.	3.1 Garantir l'òptima incorporació dels nous membres de la comunitat escolar.	Protocol d'acollida de l'alumnat nouvingut. Protocol d'acollida de mestres nous a l'escola.	Protocol d'acollida infants i mestres. PI dels infants.
4. Fomentar la mediació escolar i la cultura del diàleg com a eina bàsica en la gestió del conflicte.	4.1 Sensibilitzar la comunitat escolar en la importància del valor del diàleg i la gestió positiva dels conflictes.	Comunicació temps migdia i tutors/es. Utilitzar els diferents canals per informar a les famílies sobre els conflictes.	Protocol del temps de migdia referent a la solució de conflictes.



**Escola
Casas**

5. Fomentar una cultura de la pau i la no-violència, juntament amb els valors que fan possible preservar i enriquir la vida de totes les persones.	5.1. Participar en iniciatives per conscienciar sobre la necessitat de la sostenibilitat del planeta.	Planificar activitats per fomentar la sostenibilitat.	Activitats sobre la sostenibilitat, relacionades amb Escoles + Sostenibles. <ul style="list-style-type: none">- Setmana de l'aigua- Projecte de l'hort Número de reunions Escoles + Sostenibles
	5.3 Elaborar una estructura organitzativa i una gestió de recursos que afavoreixin la convivència i el clima escolar.	Actualitzar i difondre els documents de les NOFC a tots els membres de la comunitat escolar per tal de garantir el bon funcionament del centre.	Document actualitzat i presentat a Claustre i CE.
	5.4 Potenciar la participació de tots els sectors de la comunitat escolar com a element bàsic per garantir la convivència i el clima escolar.	Aprofitar la celebració de dates reconegudes internacionalment per impulsar l'educació en la gestió positiva dels conflictes i la millora del clima de convivència (30/01 el DENIP, 08/03 dia de la prevenció de la violència contra les dones, el 10/12 dia dels drets humans – mirar per cicles si volem celebrar més dates).	Nombre i programació d'activitats programades enfocades en el treball de la convivència i el bon clima escolar.

5. SEGUIMENT DEL PROJECTE

El seguiment i l'avaluació d'aquest projecte es portarà a terme al llarg de cada curs escolar.

Per a realitzar l'avaluació és necessari que tots els agents educatius hi participin. Per tant, es disposa d'una graella pels mestres i monitors de l'escola.

A inici de curs es proporciona la graella d'avaluació a tots els membres de l'equip per poder registrar el seguiment trimestral. A final de cada trimestre es realitzarà un Claustre en el que es posarà en comú el registre per fer-ne un únic a nivell de centre i anotant els acords.

6. PROPOSTA DE CONTINUITAT DEL PROJECTE DE CONVIVÈNCIA

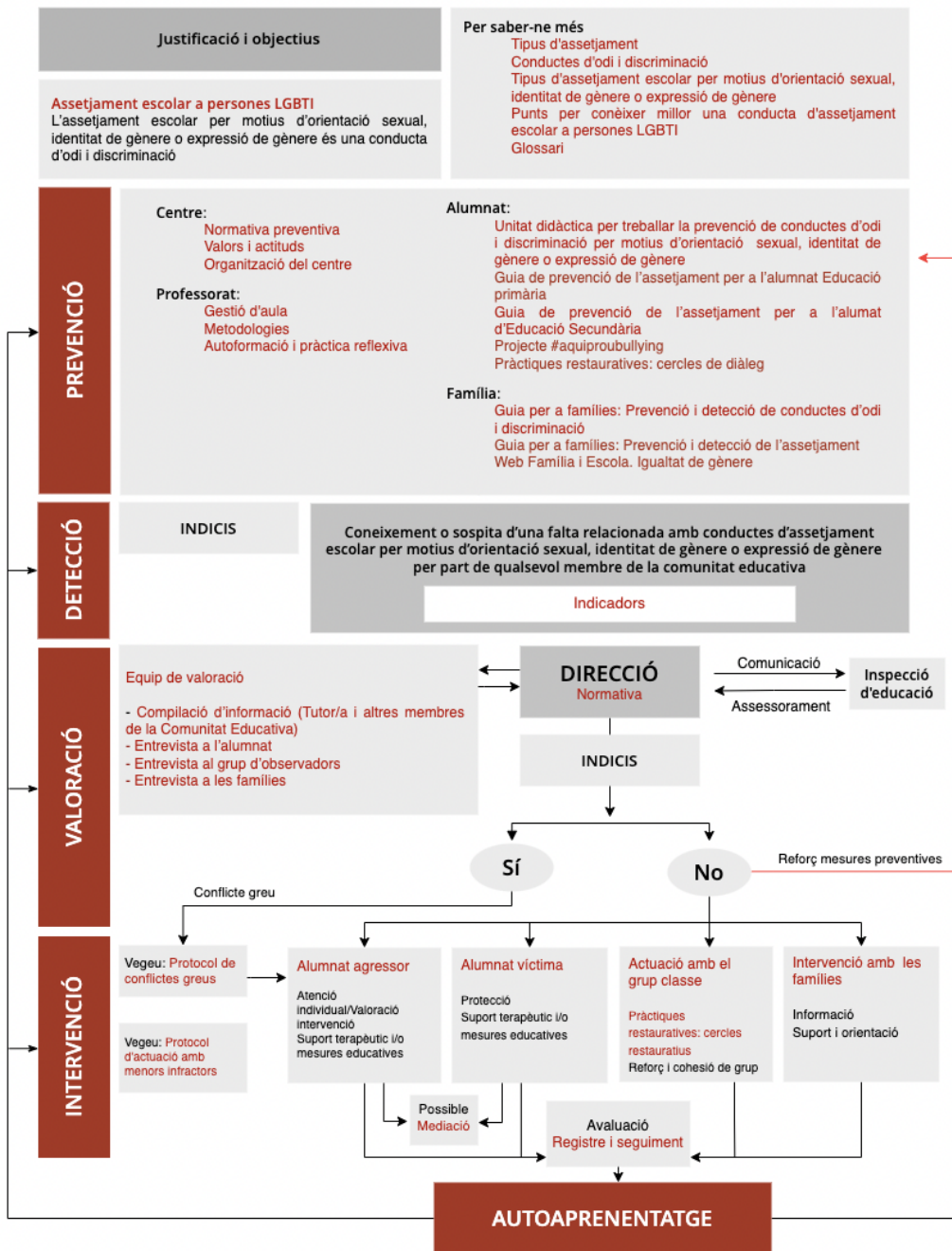
OBJECTIU GENERAL	OBJECTIU ESPECÍFIC	ACTUACIÓ	INDICADORS
1. Assegurar i garantir la participació, la implicació i el compromís de tota la comunitat educativa.	1.1. Sensibilitzar la comunitat educativa de la necessitat d'elaborar un Projecte de Convivència amb la implicació i el Compromís de tots els agents educatius.	Explicació a les famílies de l'elaboració del Projecte de Convivència.	Document explicatiu i explicació a les reunions d'inici de curs.
2. Ajudar cada alumne a relacionar-se amb si mateix, amb els altres i amb el món.	2.4. Educar en el valor de la norma i potenciar la participació de l'alumnat en la seva elaboració.	Participació de l'alumnat en l'elaboració de normes de grup, de classe i de l'espai migdia.	Número de normes d'aula acordades pel grup. Número de normes acordades pel temps de migdia.
6. Millorar la comunicació entre tots els agents educatius.	6.2. Aconseguir una comunicació més fluïda família – escola – monitors/es.	Seguiment valoració del projecte espai migdia.	Enquesta de valoració.

7. PROTOCOLS

a. Protocol de prevenció, detecció i intervenció enfront l'assetjament escolar a persones LGTBI - [enllaç](#)

PROTOCOL DE PREVENCIÓ, DETECCIÓ I INTERVENCIÓ ENFRONT L'ASSETJAMENT ESCOLAR A PERSONES LGTBI
(elaborat per instància del Parlament de Catalunya en compliment de la Moció 101/XI aprovada el 09.03.2017)

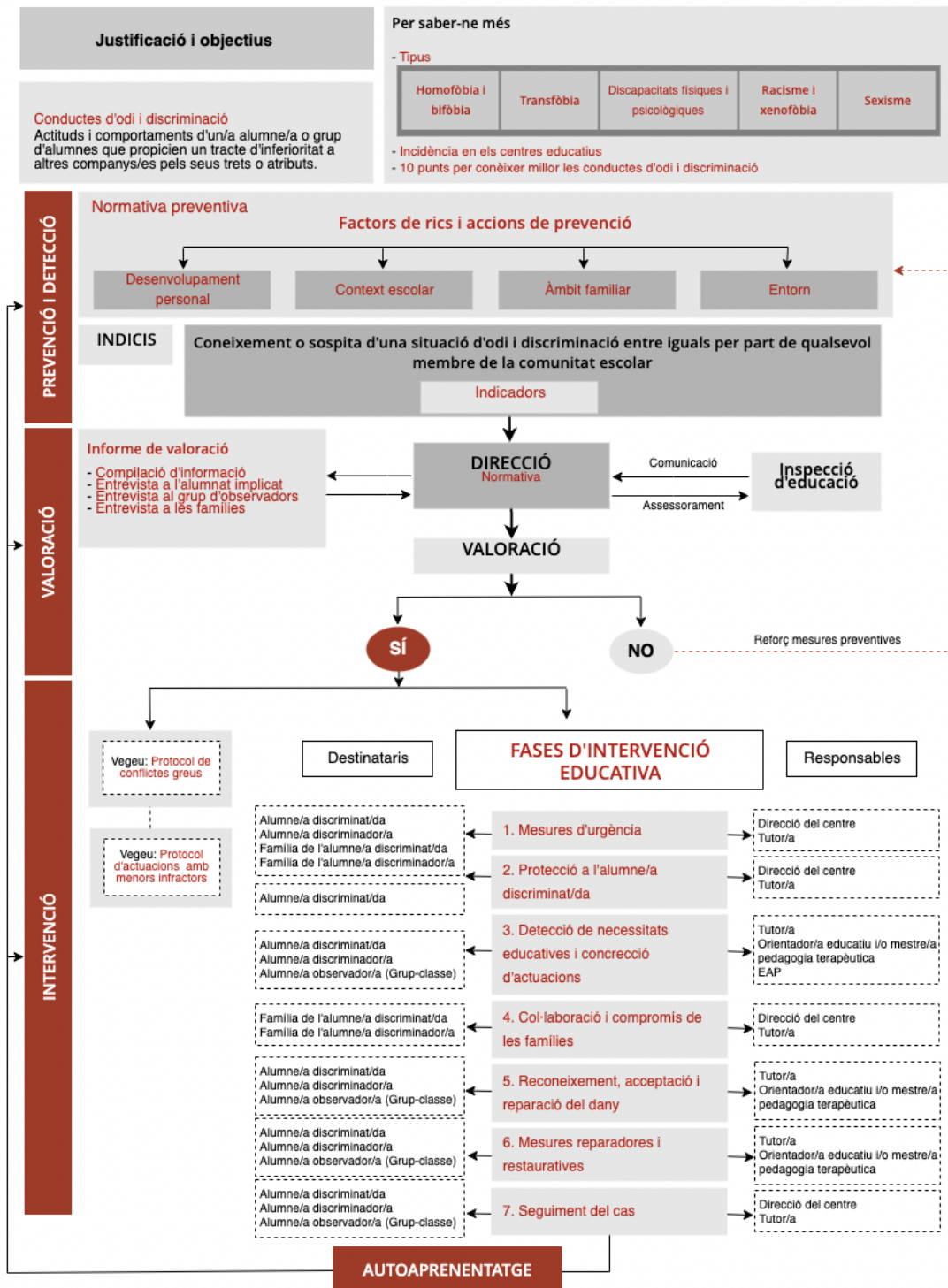
Aquest protocol està basat en els continguts del Protocol de prevenció, detecció i intervenció enfront situacions d'odi i discriminació i del Protocol de prevenció, detecció i intervenció enfront l'assetjament entre iguals.





**Escola
Casas**

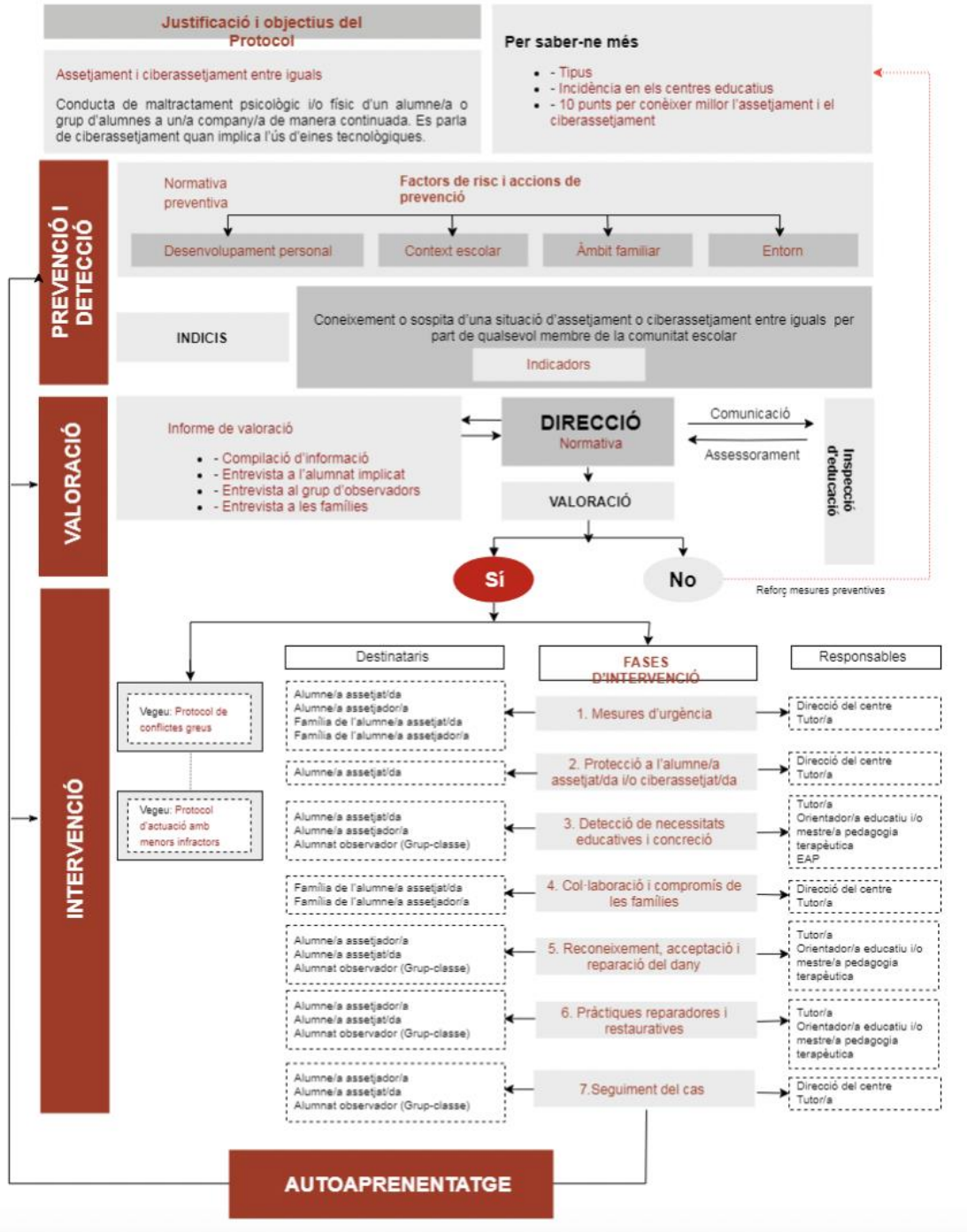
b. Protocol de prevenció, detecció i intervenció davant conductes d'odi i discriminació - [enllaç](#)





**Escola
Casas**

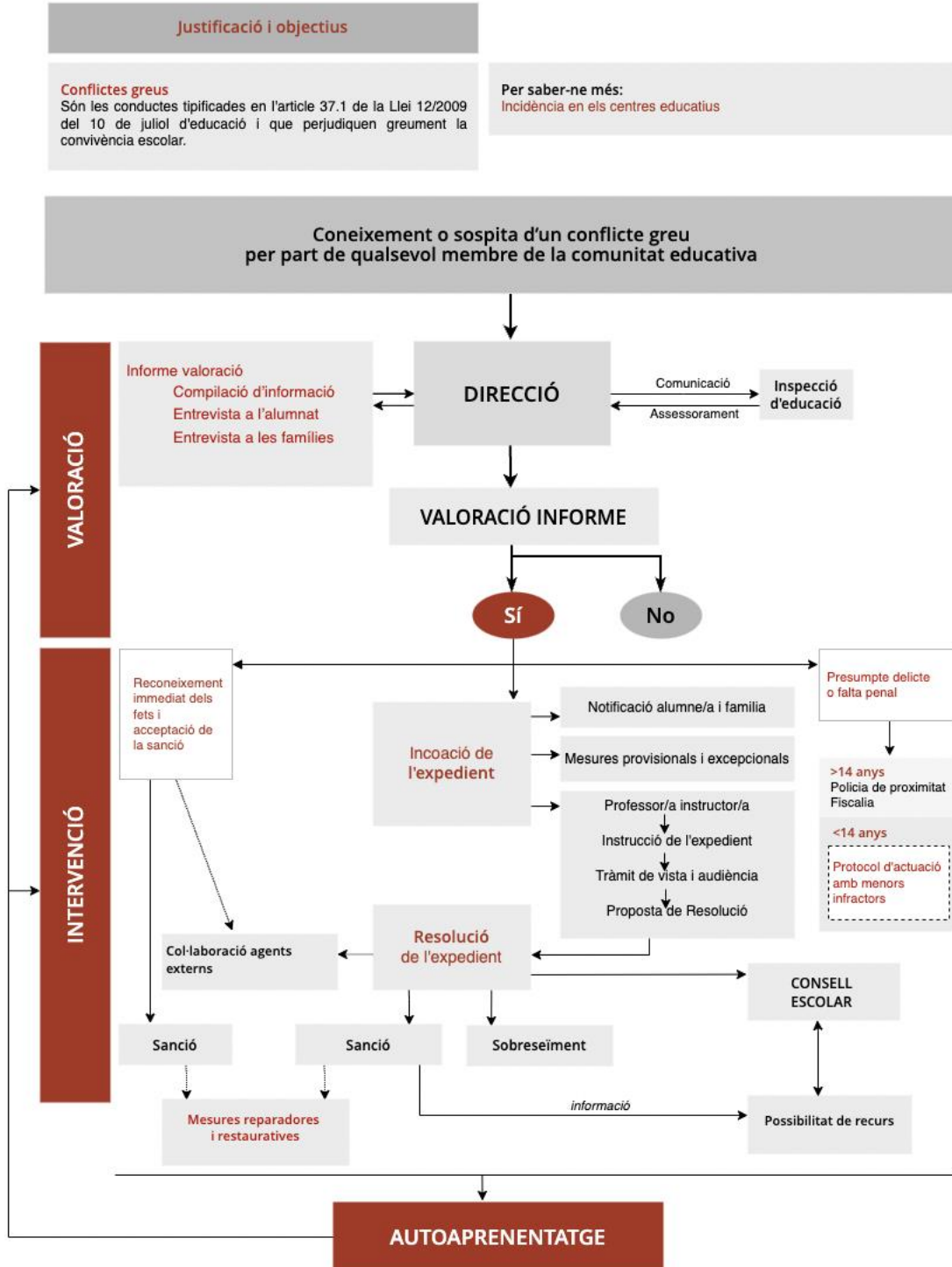
c. Protocol de prevenció, detecció i intervenció davant l'assetjament i el ciberassetjament entre iguals [- enllaç](#)





**Escola
 Casas**

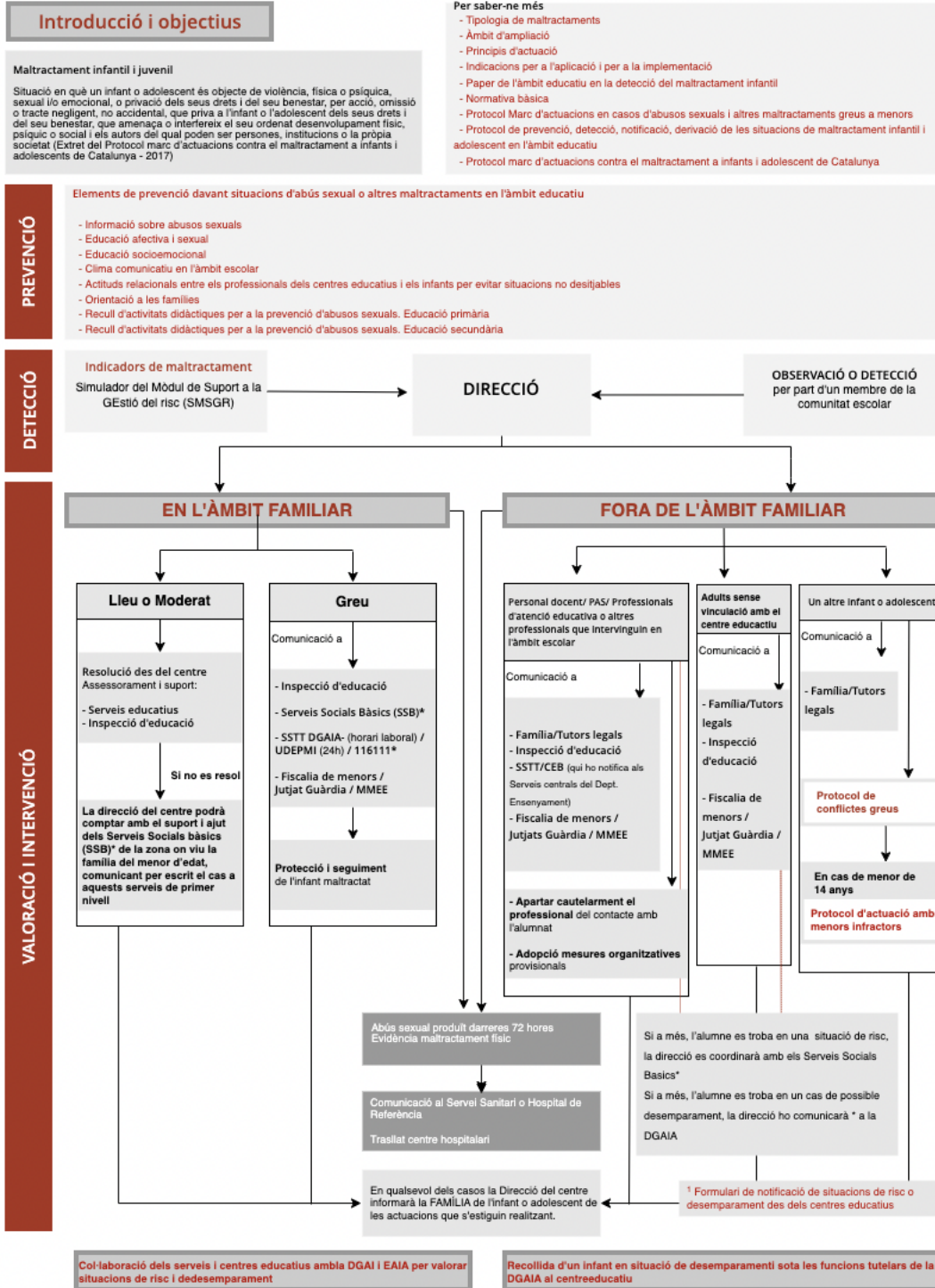
d. Protocol d'intervenció en cas de conflicte greu – [enllaç](#)





**Escola
Casas**

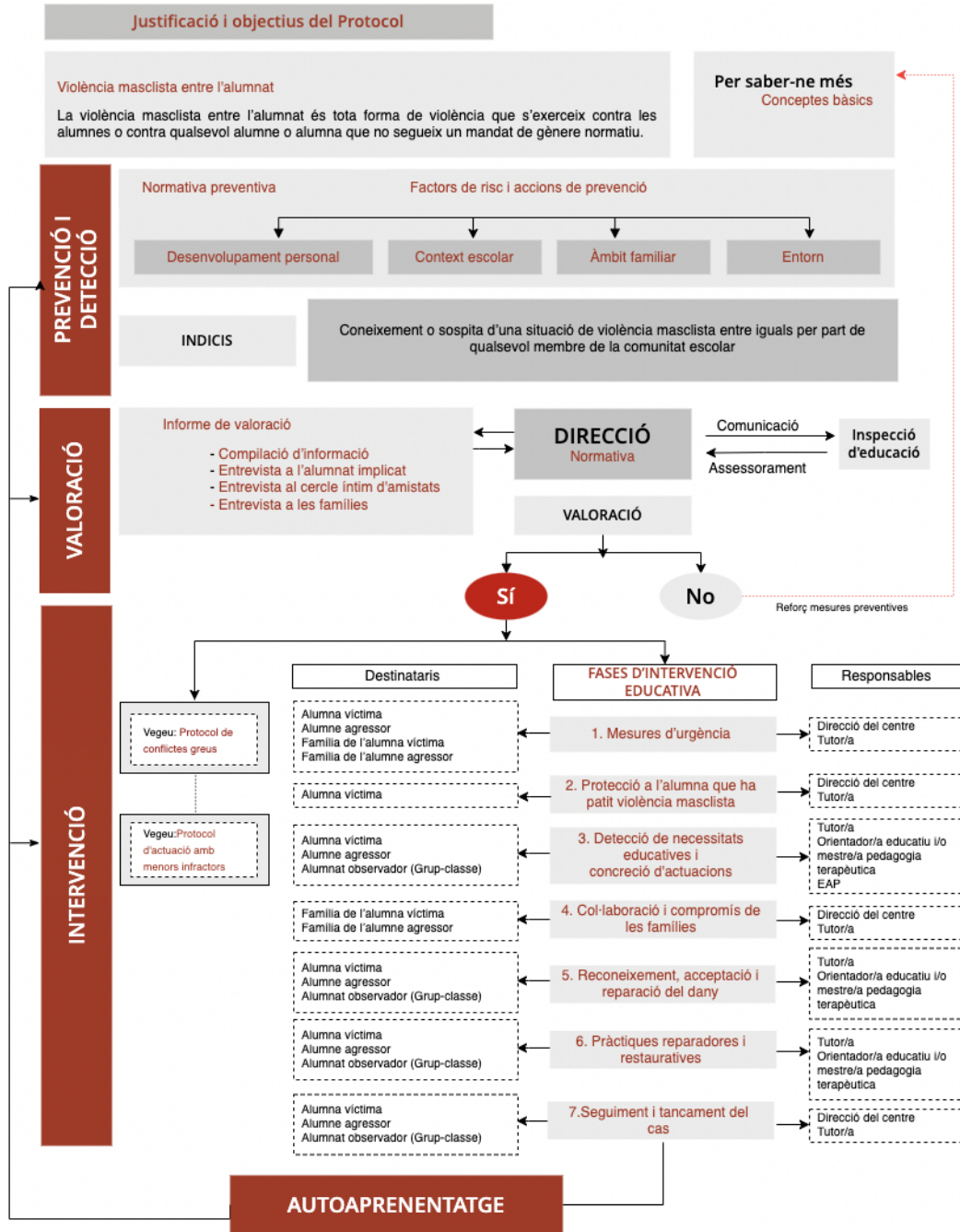
e. Protocol de prevenció, detecció, notificació, derivació i coordinació de les situacions de maltractament infantil i adolescent en l'àmbit educatiu – [enllaç](#)





**Escola
Casas**

f. Protocol de prevenció, detecció i intervenció davant la violència masclista entre l'alumnat – [enllaç](#)

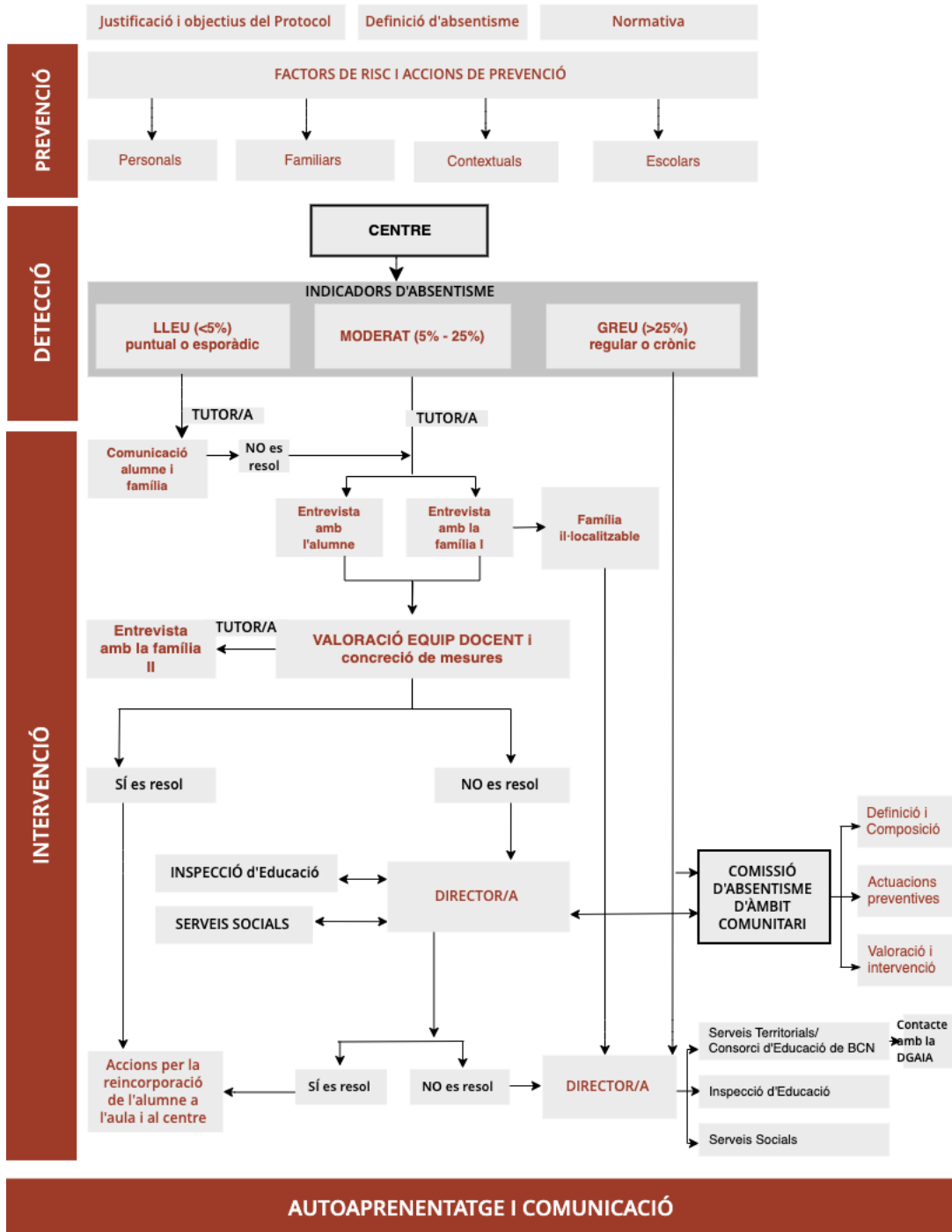


Aquest protocol ha estat elaborat en col·laboració amb diverses entitats i associacions especialitzades en violència masclista (vegeu document justificació i objectius)



**Escola
Casas**

- g. Protocol d'àmbit comunitari de prevenció, detecció i intervenció davant situacions d'absentisme – [enllaç](#)

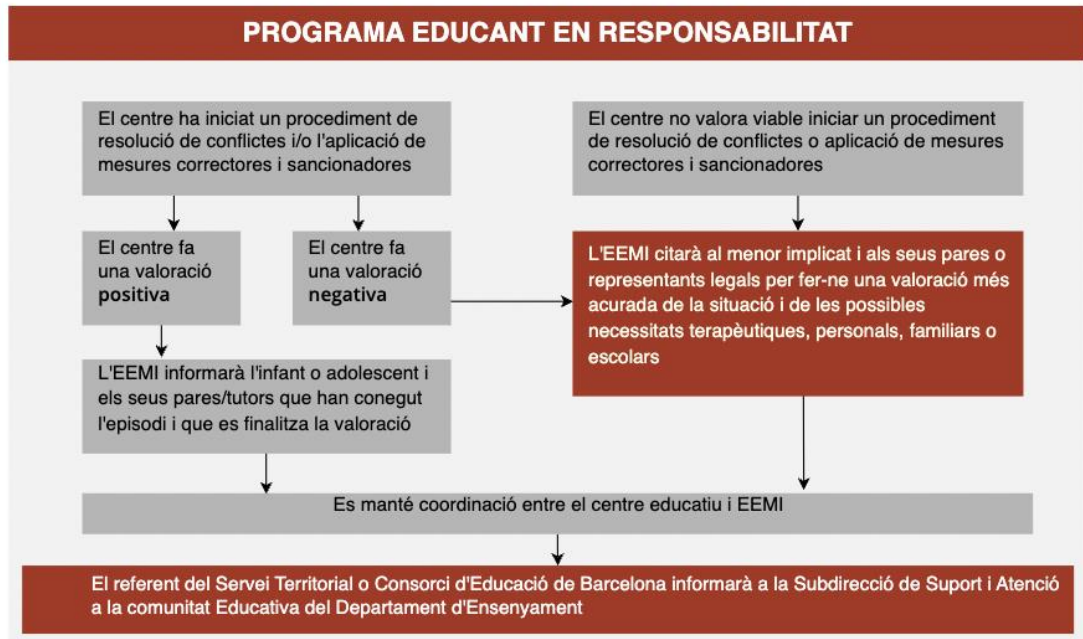
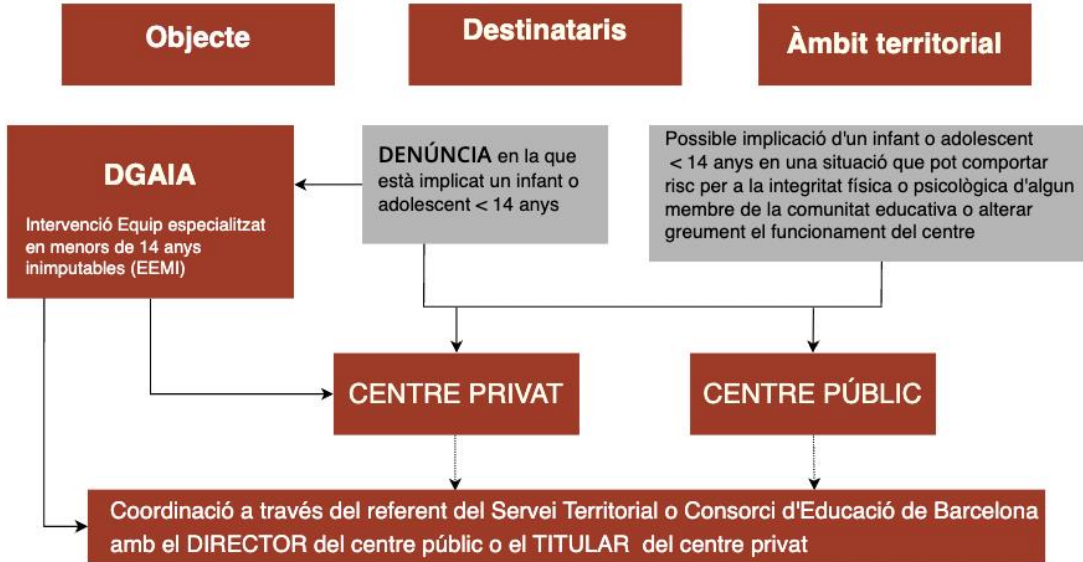


Protocol d'àmbit comunitari de prevenció, detecció i intervenció davant situacions d'absentisme



**Escola
 Casas**

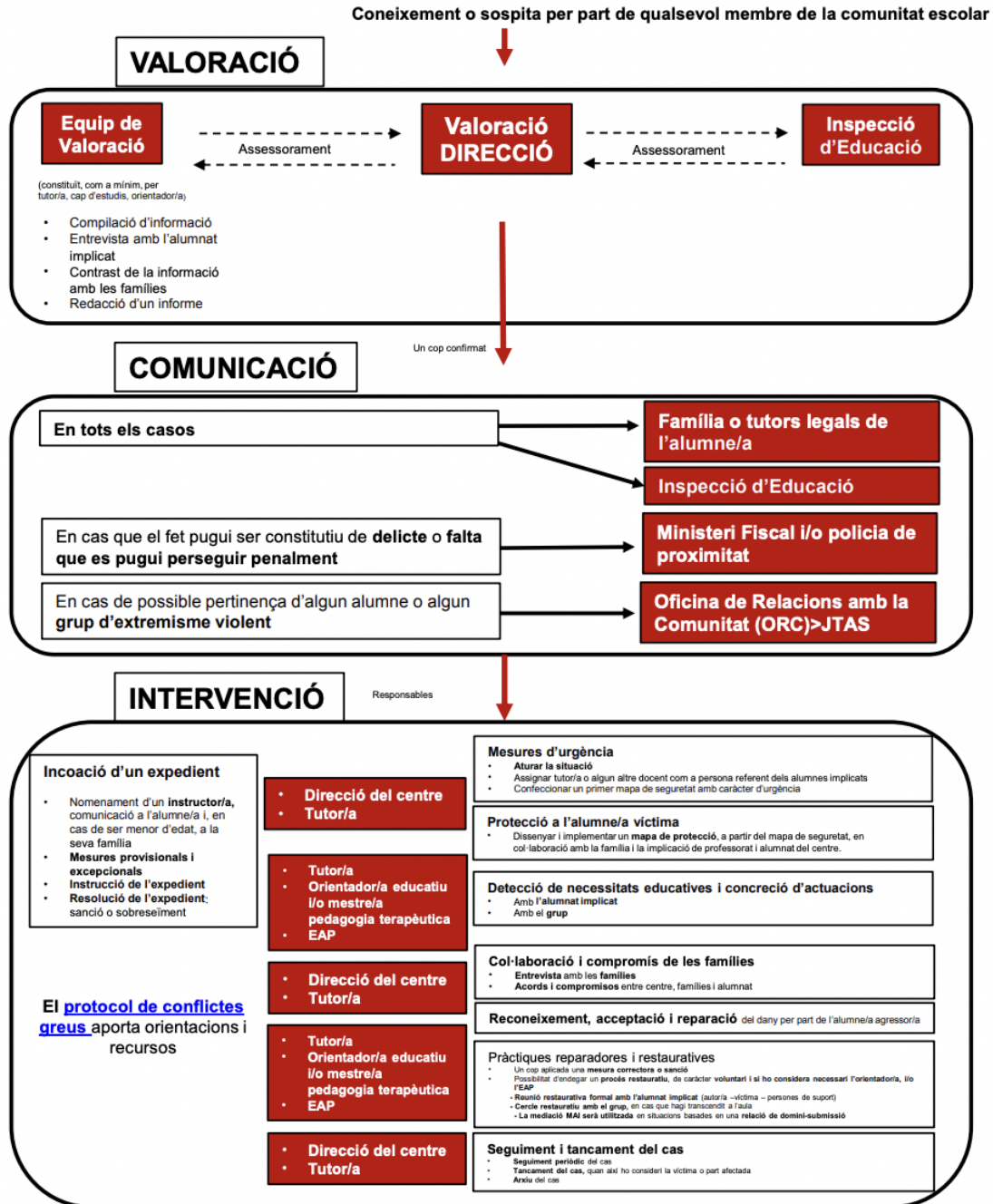
- h. Protocol d'actuació amb menors de catorze anys en situacions de conflicte o comissió d'una infracció penal – [enllaç](#)





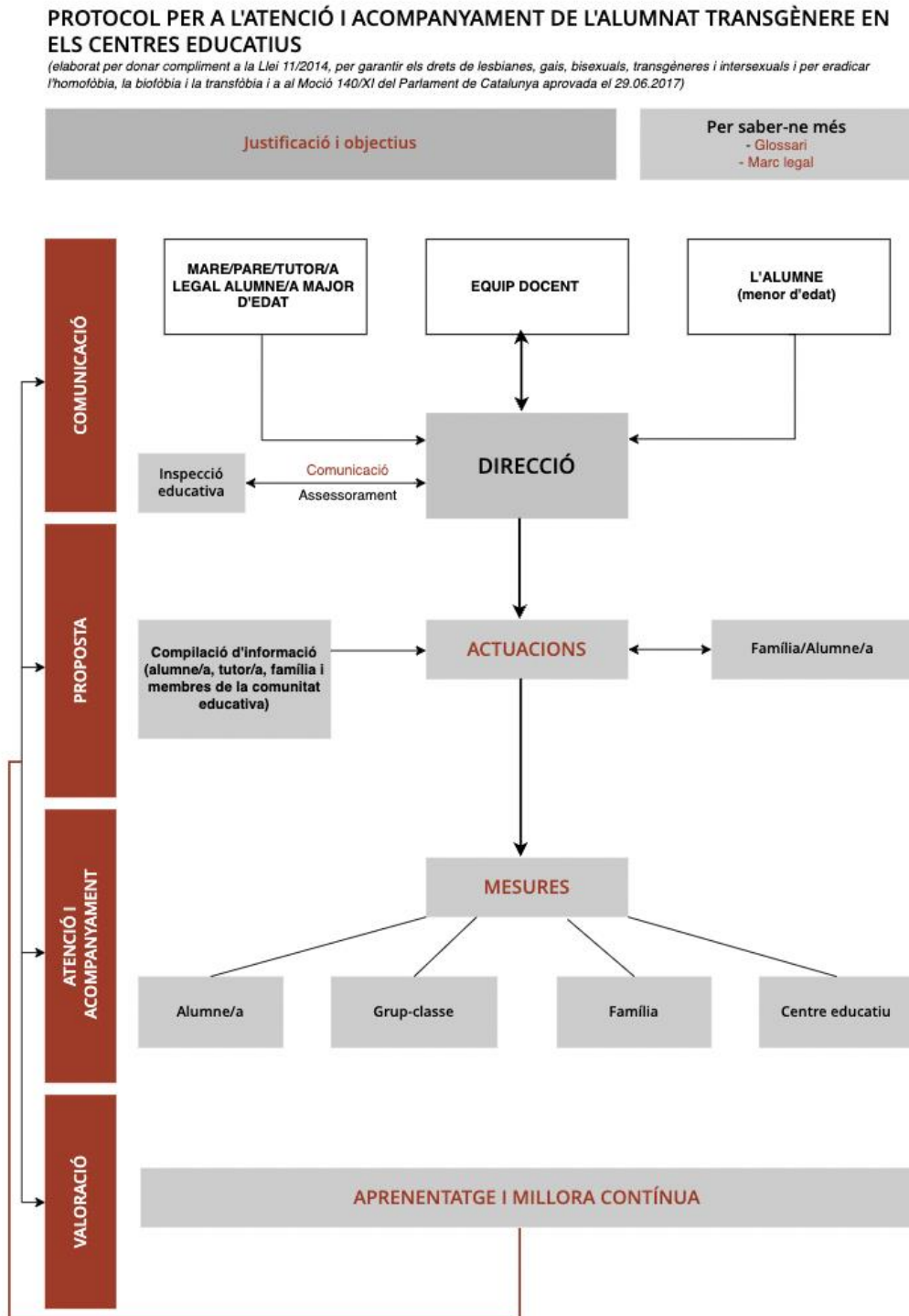
**Escola
Casas**

i. CIRCUIT SIMPLIFICAT D'INTERVENCIÓ DAVANT CONDUCTES DE L'ALUMNAT GREUMENT PERJUDICIALS PER A LA CONVIVÈNCIA - [enllaç](#)





j) Protocol per a l'atenció i acompanyament de l'alumnat transgènere en els centres educatius - [enllaç](#)



8. ANNEX. Avaluació del projecte de convivència

Registre d'avaluació del projecte de Convivència - Claustre					
Indicadors	Si	No	Quantitat	Avaluat per	Temporització/ Observacions
Elaboració d'un calendari amb les dates que celebrarem a l'escola, diades, etc.	X			Comissió	Primer trimestre
Nombre i documents de difusió de sessions de formació referents a la resolució de conflictes (Xarxes pel Canvi).		X		E.D	Durant el curs Xarxes pel Canvi no ha tractat el tema.
Nombre de formacions per part de l'AFA per a les famílies i professionals del centre.		X		AFA	Cap formació
Document delegats/des de classe actualitzat.	X			E.D	Primer trimestre
Nombre i actes de reunions realitzades amb els delegats i delegades de classe amb l'Equip Directiu.		X		E.D	Es va decidir tard. Es durà a terme de cara al curs vinent.
Nombre i actes de reunions realitzades amb els delegats i delegades de classe amb els tutors de classe.	X			Tutors/es	1 acta de cada tutor/a amb el seu delegat/da de classe.
Document per a donar a conèixer les diferents associacions juvenils i entitats de lleure de l'entorn.	X			Comissió	
Nombre de projectes comunitaris realitzats.	X			Comissió	



**Escola
Casas**

					Setmana de la sostenibilitat, dates importants celebrades, KAPLA, tallers de matemàtiques...
Programació de les sessions de valors realitzades a l'aula.	X			Mestres	Programació de les sessions realitzades dins l'horari escolar.
Elaboració Pla d'atenció a la diversitat.				CAEI	En procés. Esperant que el departament en tregui un d'exemple.
Document explicatiu de les reunions d'inici de curs.	X			Tutors/es	Carpeta vermella
Revisió del protocol del temps de migdia.				E.D i Espai Migdia	En procés.
Planificació d'activitats relacionades amb la sostenibilitat.	X			Claustre	Setmana de la sostenibilitat i hort escolar.
NOFC actualitzades i penjades a la web de l'escola.				E.D	Actualitzades si, falta aprovar-les per Claustre i per Consell Escolar.
Número de reunions de la comissió.	X			Comissió P.C	
Número de documents que la comissió va elaborar.				Comissió P.C	Pla de convivència i pla d'acollida.

9. Entrada en vigor del Projecte de convivència

Diligència per fer constar que el Projecte de convivència ha estat presentat:

Al Claustre el 5 de desembre

Al Consell Escolar el 19 de desembre de 2022

Per tant entra en vigor a partir del dia 20 de desembre de 2022

Signatures:

La directora.

La Cap d'Estudis

La secretària acadèmica

«Hauríem de pensar que som una de les fulles d'un arbre i l'arbre és tota la humanitat. No podem viure sense els altres, sense l'arbre.»

Pau Casals, violoncel·lista i director català



PROPOSTES ANY VINENT:

- Companys guia – Pla d'acollida.
http://www.xtec.cat/~cvilar/practiques_d98/html/m5/projecte/company-guia.htm
- Projecte Espai migdia
- Infants delegats de classe – projecte. – Donar veu als infants.
 - Normes d'actuacions tots junts. Número de normes acordades pels delegats de classe. Protocol de resolució de conflictes fet pels infants.
- Calendari dates importants per treballar amb les activitats.