

PROJECTE CONVIVÈNCIA DE CENTRE

Marc 2020

ESCOLA MARE DE DÉU DEL REMEI
(ALCOVER)





Introducció	5
I.Marc Normatiu	6
II.Principis d'actuació d'un projecte de convivència	7
III.Missió i objectius generals del Projecte de Convivència	8
CAPÍTOL 1. MISSIÓ.....	8
CAPÍTOL 2. OBJECTIUS GENERALS.....	8
IV.Aspectes a considerar en el Projecte de Convivència	9
V.Contextualització del Projecte	11
CAPÍTOL 1. TEMPORALITZACIÓ DEL PROJECTE DE CONVIVÈNCIA.....	12
VI.Objectius generals, objectius específics i indicadors del Projecte de Convivència	12
CAPÍTOL 1. OBJECTIUS GENERALS DEL PROJECTE DE CONVIVÈNCIA.....	12
CAPÍTOL2. OBJECTIUS ESPECÍFICS I INDICADORS DEL PROJECTE DE CONVIVÈNCIA.....	13
Acollida. Organització de centre	17
CAPÍTOL 1. DIAGNOSI.....	19
CAPÍTOL2. PLANIFICACIÓ DE LES ESTRATÈGIES D'ACTUACIÓ RELACIONADES AMB L'ACOLLIDA.....	21
Absentisme. Resolució de conflictes	29
CAPÍTOL 1. DIAGNOSI.....	31



CAPÍTOL2. PLANIFICACIÓ DE LES ESTRATÈGIES D'ACTUACIÓ RELACIONADES AMB

L'ABSENTISME..... 32

Conflictes greus i lleus. Resolució de conflictes..... 41

CAPÍTOL 1. DIAGNOSI..... 43

SECCIÓ 1. CONFLICTES GREUS..... 43

SECCIÓ 2. CONFLICTES LLEUS..... 44

CAPÍTOL2. PLANIFICACIÓ DE LES ESTRATÈGIES D'ACTUACIÓ RELACIONADES AMB ELS CONFLICTES

GREUS..... 46

CAPÍTOL3. PLANIFICACIÓ DE LES ESTRATÈGIES D'ACTUACIÓ RELACIONADES AMB ELS CONFLICTES

LLEUS..... 49

Educació socioemocional. Valors i actituds..... 53

CAPÍTOL 1. DIAGNOSI..... 55

CAPÍTOL2. PLANIFICACIÓ DE LES ESTRATÈGIES D'ACTUACIÓ RELACIONADES AMB L'EDUCACIÓ

SOCIOEMOCIONAL..... 57

VII.Circuit simplificat d'intervenció..... 63

VIII.Protocols per a la millora de la Convivència..... 65

PROTOCOL D'INTERVENCIÓ EN CAS DE CONFLICTES GREUS..... 67

PROTOCOL DE PREVENCIÓ, DETECCIÓ I INTERVENCIÓ DAVANT L'ASSETJAMENT I EL

CIBERASSETJAMENT ENTRE IGUALS..... 68

PROTOCOL DE PREVENCIÓ, DETECCIÓ I INTERVENCIÓ ENFRONT L'ASSETJAMENT ESCOLAR A

PERSONES LGBTI..... 69



PROTOCOL DE PREVENCIÓ, DETECCIÓ I INTERVENCIÓ DAVANT LA VIOLÈNCIA MASCLISTA ENTRE L'ALUMNAT.....	70
PROTOCOL D'ACTUACIÓ AMB MENORS DE CATORZE ANYS EN SITUACIONS DE CONFLICTE O COMISSIÓ D'UNA INFRACCIÓ PENAL.....	72
PROTOCOL DE PREVENCIÓ, DETECCIÓ I INTERVENCIÓ DAVANT CONDUCTES D'ODI I DISCRIMINACIÓ.....	73
Annex I. Normativa acollida.....	75
Annex II. Normativa absentisme.....	79
Annex III. Normativa conflictes greus i lleus.....	82
Annex IV. Normativa Educació socioemocional.....	85



Introducció

En el marc d'una societat tecnològicament complexa, culturalment diversa, socialment líquida i econòmicament desequilibrada amb canvis permanents, importants moviments migratoris i noves i preocupants formes d'exclusió, entenem la convivència, no la simple coexistència, com la necessària relació entre persones basada en xarxes de sentit compartit. L'escola és el reflex de la societat i, alhora, és un espai privilegiat on tots els ciutadans i ciutadanes adquireixen uns coneixements i uns hàbits de socialització i de relació amb els altres. Un dels seus objectius bàsics ha de ser ensenyar i aprendre a viure i conviure; ha de fomentar i liderar la convivència, tant a l'interior del centre educatiu com al seu entorn immediat¹.

La Unió Europea es defineix per un model econòmic basat en el coneixement i la competitivitat, però alhora orientat a un creixement sostenible i a la consecució d'una major i millor cohesió social.

Conviure significa viure plegats i en bona relació. La convivència demana la formació integral de la persona i es fonamenta en els valors de la pluralitat, la participació democràtica, la inclusió social, la igualtat d'oportunitats, el respecte a la diferència, la gestió positiva de conflictes i la cultura de pau. La convivència comporta una consciència de la pròpia identitat que implica l'acceptació de l'altre i un sentit de pertinença i contribució personal a la societat.

Per educar en la convivència, cal posar l'accent en les relacions, en tot allò que ens uneix més que en les diferències. Per això cal potenciar espais oberts i compartits —tant des d'un punt de vista social i cultural com intergeneracional— que facilitin el coneixement i el reconeixement de les persones que viuen en el mateix poble, barri o ciutat per potenciar la confiança mútua i propiciar la conversa, el diàleg i la reflexió.

És bàsic, per a la convivència, parlar molt i escoltar més i fer-ho amb un to optimista i positiu. El diàleg suposa tenir una actitud d'escolta activa i estar disposat a canviar d'opinió davant els arguments de l'altre. Els lligams afectius són elements bàsics per a la construcció de personalitats

¹ Declaració de la Seu d'Urgell. 4t Congrés "Educació i Entorn". La Seu d'Urgell. 2008



equilibrades. En la convivència no es dona un simple contacte passiu, una coincidència en un espai; l'altre hi és present, ens importa i genera emocions i sentiments.

D'altra banda, el conflicte és inevitable i forma part de les relacions socials d'una societat oberta i complexa. Cal afrontar cada conflicte des de la singularitat, evitant les generalitzacions i a partir de la gestió positiva dels conflictes. Aquests són els fonaments d'una escola inclusiva i d'una educació intercultural que han de contribuir a garantir la igualtat i a respectar la diversitat en una societat més cohesionada i menys excloent.

El Projecte de convivència és l'instrument on es reflecteixen les accions que el centre docent desenvolupa per capacitar tot l'alumnat i la resta de la comunitat educativa per a la convivència i la gestió positiva dels conflictes.

El Projecte de Convivència ha de respondre a les necessitats concretes de cada centre. Per aquest motiu, en comptes d'estipular directrius fixes, el Departament d'Educació posa a l'abast de tots els centres educatius una aplicació informàtica amb elements de diagnosi, orientacions i recursos per elaborar un projecte que respongui a la necessitat percebuda col·lectivament de millorar el clima escolar i contribuir així a l'èxit personal, acadèmic, social i laboral de tot l'alumnat.

I. Marc Normatiu

La [Llei orgànica 2/2006](#), de 3 de maig, d'educació, estableix a l'article 121.2 l'obligatorietat que tots els centres elaborin un Pla de convivència i l'incloguin dins el Projecte educatiu de centre.

La [Llei Orgànica 8/2013](#), de 9 de desembre, per a la millora de la qualitat educativa, determina a l'article 124.1 que els centres inclouran a la programació general anual el seu pla de convivència i totes aquelles actuacions i activitats programades per al foment de la convivència escolar.

La [Llei 12/2009](#), del 10 de juliol, d'educació, disposa a l'article 30 que l'aprenentatge de la convivència és un element fonamental del procés educatiu i així ho ha d'expressar el projecte educatiu de cada centre. Els centres han d'establir mesures de promoció de la convivència.



El [Decret 102/2010](#), de 3 d'agost, d'autonomia dels centres educatius, disposa a l'article 23.2 que les normes d'organització i funcionament del centre han d'incorporar les mesures de promoció de la convivència establertes en el centre.

El [Decret 279/2006](#), de 4 de juliol, sobre drets i deures de l'alumnat i regulació de la convivència en els centres educatius no universitaris de Catalunya, reforça el caràcter educatiu que han de tenir els processos i les accions que s'emprenquin, tant per prevenir com per corregir conductes inadequades. A l'article 6 s'estableix que a cada centre s'ha de constituir una comissió de convivència.

La [Resolució ENS/585/2017](#), de 17 de març, per la qual s'estableix l'elaboració i la implementació del Projecte de convivència en els centres educatius dins el marc del Projecte educatiu de centre, determina que els centres educatius del Servei d'Educació de Catalunya han de tenir implementat el Projecte de convivència en el marc del seu Projecte educatiu, en un termini màxim de tres anys a partir de la data de publicació.

II. Principis d'actuació d'un projecte de convivència

Els principis d'actuació d'un projecte de convivència són:

- La participació i la corresponsabilització de la comunitat educativa i dels agents educatius de l'entorn per tal d'aconseguir una actuació compartida i coherent, eficaç i eficient, fonamentada en una cultura dialògica i intercultural, basada en l'acord i la norma i concretada amb fermesa, rigor i afecte.
- L'actuació global i integral perquè amb mesures parcel·lades no s'aconsegueix un clima necessari per a la convivència. Cal un plantejament integral i coordinat de tota la comunitat



educativa, partint d'un procés d'aprenentatge col·lectiu i amb una organització que gestioni, articuli i doni sentit a les actuacions i als processos.

- La descentralització perquè cal que les decisions siguin contextualitzades. Un projecte de convivència ha de respondre a una necessitat percebuda col·lectivament, ha de ser flexible i ha de ser fruit d'un procés d'aprenentatge dels diferents agents educatius d'un territori.
- La normalitat, per tal d'adoptar, sempre que sigui possible, les propostes més clares, més properes i més integradores.
- La millora constant de les actuacions, a fi de donar una resposta ajustada a les necessitats més greus i més urgents i establir els instruments i els indicadors que permetin anar ajustant les estratègies, les actuacions i els recursos per a la consecució dels objectius.

III. Missió i objectius generals del Projecte de Convivència

CAPÍTOL 1. Missió

El Projecte de convivència té com a missió contribuir a l'èxit personal, acadèmic, social i laboral de tot l'alumnat.

CAPÍTOL 2. Objectius Generals

- Assegurar i garantir la participació, la implicació i el compromís de tota la comunitat escolar.
- Ajudar cada alumne a relacionar-se amb si mateix, amb els altres i amb el món.



- Potenciar l'equitat i el respecte a la diversitat de l'alumnat en un marc de valors compartits.
- Fomentar la mediació escolar i la cultura del diàleg com a eina bàsica en la gestió del conflicte.
- Fomentar una cultura de la pau i la no-violència, juntament amb els valors que fan possible preservar i enriquir la vida de totes les persones.

IV. Aspectes a considerar en el Projecte de Convivència

El plantejament global i integral que proposem comporta abordar el projecte de convivència des dels nivells següents:

A. Valors i actituds

Contribuir que tot l'alumnat sigui competent en la relació amb si mateix, amb els altres i amb el món per tal d'aconseguir l'èxit acadèmic, personal, social i laboral.

B. Resolució de conflictes

Quan es produeixen situacions que atempten contra la convivència calen mecanismes d'actuació. D'acord amb un model integrat de resolució dels conflictes, entenem que, per abordar les diferents situacions en què es poden trobar els centres, calen orientacions i protocols per recuperar la relació entre les parts, reparar-ne els danys i aportar resolucions positives a aquestes situacions.

C. Marc organitzatiu

No és possible la convivència si no tenim una organització que gestioni, articuli i doni sentit a les actuacions i als processos. L'organització afavoreix o dificulta el clima de convivència. Per tant, un projecte de convivència ha de preveure actuacions sobre aspectes organitzatius dels centres. En



aquest sentit, és imprescindible que el Projecte de Convivència sigui un document viu, interrelacionat i coherent amb la resta de documents de centre.

Un plantejament global de la convivència necessita una acció coordinada i coherent entre tots els agents educatius que intervenen en els diferents espais i temps dels nostres alumnes. És per això que entenem que el projecte de convivència ha de plantejar-se des de tres àmbits d'intervenció:

- Aula
- Centre
- Entorn

Tenint en compte la complexitat d'elements que intervenen en la convivència s'ha delimitat l'acció en diferents temes que entenem imprescindibles per al desenvolupament d'un bon clima de convivència.

NIVELL	ÀMBIT		
	AULA	CENTRE	ENTORN
VALORS I ACTITUDS	Coeducació Educació intercultural Educació per la pau Educació socioemocional Educar en el respecte Educar en l'esforç i la responsabilitat Educar en la gestió positiva dels conflictes Inclusió		
RESOLUCIÓ DE CONFLICTES	Absentisme Conflictes greus / Lleus Gestió i resolució positiva dels conflictes		
ORGANITZACIÓ DE CENTRE	Acollida Comunicació Estructura i gestió de recursos Norma Participació		



V. Contextualització del Projecte



L'Escola Mare de Déu del Remei es troba situada al carrer Les Rodes núm. 8 del municipi d'Alcover a la comarca de l'Alt Camp. Fundada el 1934 és l'únic centre d'Educació Infantil i Primària del municipi. Acull alumnes de la pròpia vila i dels municipis de Mont-ral i del Milà.

Tot i l'existència, a hores d'ara, d'una escola pública a Mont-ral van escollir l'opció de continuar al nostre centre per tal de finalitzar els seus estudis primaris.

Actualment, per al curs 2019-2020, el centre consta de 8 aules d'educació infantil i 15 d'educació primària. Disposa d'espais com: aula de psicomotricitat, aula de ciències, aula de música, aula de plàstica, tres aules de suport, pavelló, biblioteca, dos patis (infantil i primària) i menjador. A més l'escola compta amb una sala de mestres, una secretaria/consergeria amb maquinari per la reprografia, un despatx destinat per a la cap d'estudis i secretari/ària, un despatx per al director/a, un espai destinat per al menjador i la cuina, un magatzem, així com una sala on estan ubicades les calderes. Totes les dependències del centre estan distribuïdes en un edifici per a educació infantil i un altre per a educació primària.

L'escola Mare de Déu del Remei és un centre titularitat pública depenent del Departament d'Educació.



CAPÍTOL 1. Temporalització del Projecte de Convivència

Curs 2019-20

Educació socioemocional
Absentisme
Conflictes greus i lleus
Acollida

Curs 2020-21

Coeducació
Educar en l'esforç i la responsabilitat
Comunicació

Curs 2021-22

Educar en la gestió positiva dels conflictes
Gestió i resolució positiva dels conflictes
Estructura i gestió de recursos

Educació intercultural
Educació per la pau
Educar en el respecte
Inclusió
Norma

VI. Objectius generals, objectius específics i indicadors del Projecte de Convivència

CAPÍTOL 1. Objectius generals del Projecte de Convivència

1. Assegurar i garantir la participació, la implicació i el compromís de tota la comunitat escolar.
2. Ajudar cada alumne a relacionar-se amb si mateix, amb els altres i amb el món.



3. Potenciar l'equitat i el respecte a la diversitat de l'alumnat en un marc de valors compartits.
4. Fomentar la mediació escolar i la cultura del diàleg com a eina bàsica en la gestió del conflicte.
5. Fomentar una cultura de la pau i la no-violència, juntament amb els valors que fan possible preservar i enriquir la vida de totes les persones.

CAPÍTOL 2. Objectius específics i indicadors del Projecte de Convivència

OBJECTIU ESPECÍFIC 1	Constituir i dinamitzar la comissió de convivència.
INDICADOR D'AVUACIÓ	
-Existència de la comissió de convivència. -Nombre de reunions/periodicitat de la comissió de convivència.	

OBJECTIU ESPECÍFIC 2	Incrementar la formació de la comunitat escolar en relació amb la convivència.
INDICADOR D'AVUACIÓ	
-Oferta d'accions formatives en matèria de convivència adreçades als diferents sectors de la comunitat escolar. - Percentatge de professorat format en temes de convivència.	

OBJECTIU ESPECÍFIC 3	Educar infants i joves en el desenvolupament d'uns valors instrumentals (respecte, esforç, responsabilitat, etc.) que els permetin formar-se com a futurs ciutadans responsables i compromesos.
INDICADOR D'AVUACIÓ	
-Relació d'actuacions orientades a l'educació en valors. -Relació d'actuacions que promouen l'ajuda entre iguals en el centre.	



OBJECTIU ESPECÍFIC 4	Educar en el valor de la norma i potenciar la participació de l'alumnat en la seva elaboració.
---------------------------------	---

INDICADOR D'AVUACIÓ

- Inclusió en l'acció tutorial d'accions orientades a educar sobre el valor de la norma per a la convivència.
- Participació de l'alumnat en l'elaboració de les normes d'aula en el marc de l'acció tutorial.
- Existència d'espais perquè els/les delegats/es dels alumnes participin en l'elaboració de les normes de centre.

OBJECTIU ESPECÍFIC 5	Garantir l'òptima incorporació dels nous membres de la comunitat escolar.
---------------------------------	--

INDICADOR D'AVUACIÓ

- Existència i difusió de protocols d'acollida de qualsevol membre de la comunitat escolar (alumnat, famílies, professorat, PAS, etc.).
- Us d'enquestes per valorar el grau de satisfacció del procés d'acollida, adreçades als diversos sectors de la comunitat.
- Relació d'activitats en el marc de l'acció tutorial per a l'acollida del nou alumnat (activitats de presentació del centre, alumnes padrins, activitats inter-etapes, etc.).
- Existència d'un protocol específic per a l'acollida de l'alumnat nouvingut i les seves famílies.

OBJECTIU ESPECÍFIC 6	Promoure una cultura inclusiva que respecti i valori les diferències en un marc de valors compartits.
---------------------------------	--

INDICADOR D'AVUACIÓ

- Relació d'estratègies metodològiques a l'aula que afavoreixen la interrelació dels alumnes.
- Relació d'accions orientades a fomentar el coneixement mutu.
- Relació d'accions per visibilitzar les diferents cultures existents al centre.
- Existència d'una orientació acadèmica i professional no estereotipada per raons de gènere, origen o altres condicions personals i/o socials.
- Existència d'unes pautes d'ús de llenguatge inclusiu que donin el mateix protagonisme a tot l'alumnat.



OBJECTIU ESPECÍFIC 7	Prevenir l'absentisme i facilitar la reincorporació de l'alumnat absentista.
INDICADOR D'AVUACIÓ	
<ul style="list-style-type: none">-Índex d'absentisme.-Índex d'abandonament escolar.-Existència d'un protocol de centre de prevenció, detecció i intervenció sobre absentisme amb actuacions específiques per a l'alumnat que s'hi incorpora.-Existència d'un protocol d'absentisme i acompanyament a l'escolarització d'àmbit comunitari en coordinació amb l'administració local i altres serveis.	

OBJECTIU ESPECÍFIC 8	Sensibilitzar la comunitat escolar en la importància del valor del diàleg i la gestió positiva dels conflictes.
INDICADOR D'AVUACIÓ	
<ul style="list-style-type: none">-Relació d'actuacions de sensibilització portades a terme en el centre.	

OBJECTIU ESPECÍFIC 9	Organitzar el servei de mediació al centre amb la participació dels diferents membres de la comunitat escolar.
INDICADOR D'AVUACIÓ	
<ul style="list-style-type: none">-Existència d'un servei de mediació en el centre.-Sectors de la comunitat escolar que participen en el servei de mediació.-Nombre de casos atesos en el servei de mediació.-Percentatge de casos atesos resolts.-Participació en les trobades de centres mediadors/es.-Col·laboració del centre amb els serveis de mediació comunitària.	



OBJECTIU ESPECÍFIC 10	Elaborar una estructura organitzativa i una gestió de recursos que afavoreixin la convivència i el clima escolar.
----------------------------------	--

INDICADOR D'AVUACIÓ

- Existència de mesures per a l'acció tutorial compartida dins els equips docents (cotutories, tutors referents, etc.).
- Existència d'estratègies per promoure la tutoria entre iguals.
- Existència de pautes d'organització dels espais per afavorir la convivència.
- Existència d'espais de relació informal per als diferents col·lectius del centre.

OBJECTIU ESPECÍFIC 11	Potenciar la participació de tots els sectors de la comunitat escolar com a element bàsic per garantir la convivència i el clima escolar.
----------------------------------	--

INDICADOR D'AVUACIÓ

- Grau de participació de les famílies en els projectes de centre.
- Existència d'un perfil dels delegats i delegades que es contempli en el procés d'elecció.
- Existència de coordinació periòdica de l'equip directiu amb l'AMPA.
- Participació de l'AMPA en els processos d'acollida de les famílies.
- Grau de participació dels delegats i delegades en les comissions de centre.

OBJECTIU ESPECÍFIC 12	Afavorir els canals de comunicació del centre educatiu com a elements facilitadors de la convivència i el clima escolar.
----------------------------------	---

INDICADOR D'AVUACIÓ

- Existència d'un protocol de comunicació.
- Relació d'eines i canals de comunicació del centre que afavoreixin la comunicació entre els diversos sectors de la comunitat escolar (fòrum virtual, correu electrònic, taulell de novetats, bústia de suggeriments i reclamacions, intranet de centre, etc.).
- Existència de canals de comunicació entre les famílies i els seus representants al consell escolar.
- Existència de canals de comunicació entre el professorat i els seus representants al consell escolar.
- Existència de canals de comunicació entre el personal d'administració i serveis i el seu representant en el consell escolar.
- Relació d'estratègies de projecció i comunicació externa del centre (revistes, webs, blocs, etc.).



Acollida

ORGANITZACIÓ DE CENTRE



L'acollida és el conjunt sistemàtic d'actituds i actuacions que el centre educatiu posa en funcionament per acompanyar els nous membres de la comunitat escolar, o els que s'incorporen després de processos d'absència, en la vida i la cultura del centre i, alhora, fer-los participants dels projectes que s'hi desenvolupen. El centre educatiu ha d'elaborar un Pla d'Acollida que defineixi els procediments a seguir durant l'arribada de nous membres de la comunitat escolar (alumnes, professorat, famílies, PAS, etc.) i ha de crear una estructura organitzativa que permeti plantejar l'acollida com un procés gradual i seqüenciat en el temps, sense quedar restringida a un primer contacte o trobada inicial.

Els processos d'acollida mereixen una atenció especial dins el projecte de convivència de centre perquè, com a primer moment de socialització, poden esdevenir un element clau per a la creació de vincles, per establir un bon clima relacional i per afavorir la implicació en el centre de tots els seus membres. En aquest sentit l'acollida no ha de ser entesa com un fet puntual, sinó com un procés continu al llarg de tota la vida escolar. Aquests processos van adreçats a l'alumnat i les famílies, al professorat i personal de l'administració i serveis que s'incorpora al centre i a altres professionals que hi puguin intervenir, fent una atenció especial a les persones més vulnerables de qualsevol d'aquests col·lectius. Cal remarcar que és imprescindible tenir en compte l'aspecte emocional de l'acollida inicial, especialment en el cas de l'alumnat nouvingut i de les seves famílies i dels alumnes amb necessitats educatives tant especials com específiques, per tal de facilitar l'arribada a un entorn de relació i d'aprenentatge nou i promoure l'establiment de vincles que facilitaran el procés d'adaptació al nou entorn educatiu. D'altra banda, l'acollida a les famílies pot marcar la seva futura participació i implicació en el centre. Perquè les famílies participin del projecte educatiu del centre, cal que el puguin sentir com a propi i ser-ne part activa des d'un primer moment. En aquest sentit, el centre ha de preveure en el seu Pla d'acollida de centre actuacions específiques per a l'acollida de les famílies.

A més a més, l'acollida també ha de contemplar mesures en la reincorporació després de llargs processos d'absència dels alumnes. Per aquest motiu, cal fer un seguiment i acompanyament individualitzat de l'alumnat que es reincorpora al centre i establir les mesures educatives i els compromisos necessaris entre la família, el centre i l'alumne per garantir una correcta adaptació.



Una bona acollida ha d'afavorir i permetre compartir què es fa en el centre, per què es fa i de quina manera, com i quan poden participar les famílies en tot el procés. A més, és un bon moment per conèixer i compartir les expectatives, necessitats, responsabilitats ... d'ambdues parts i iniciar els primers compromisos, que poden quedar recollits en la carta de compromís educatiu.

El **marc normatiu de l'acollida** es pot veure a l'*Annex I* d'aquest document.

CAPÍTOL 1. Diagnosi

Punts Molt febles

- Avaluem el funcionament del pla d'acollida i ho recollim en la memòria anual del centre.

Punts febles

- Col·laborem en la creació de projectes que afavoreixen la integració en l'entorn social.
- Contemplem mesures d'acollida específiques per a l'alumnat que es reincorpora a l'aula després d'un període d'absència continuat (malaltia prolongada, absentisme, inassistència al centre, etc.).
- Disposem d'estratègies concretes d'aula per facilitar l'acollida de l'alumnat.
- Disposem d'estratègies concretes per facilitar l'acollida de les famílies en l'àmbit de l'aula.
- Ens coordinem amb les entitats de l'entorn del centre per facilitar l'acollida dels nous membres de la comunitat escolar.
- Formem la comunitat escolar en destreses i coneixements per dur a terme una bona acollida.
- Recollim i difonem les bones pràctiques d'acollida que el centre realitza.
- Recollim la importància de l'acollida en els documents del centre.
- Tenim en compte els recursos de l'entorn per planificar l'acollida dels nous membres de la comunitat escolar.
- Tenim mecanismes específics per acollir l'alumnat nouvingut.



- Tenim sistematitzats els processos d'acollida per a tot l'alumnat, les seves famílies i per a la resta de la comunitat escolar (professorat, PAS, altres professionals d'intervenció puntual al centre) tant si s'hi incorporen a l'inici com un cop començat el curs.

Punts forts

- Acompanyem les noves famílies en el coneixement de l'entorn.
- Disposem de mesures informar i acompanyar el professorat o altres professionals que intervinguin per primer cop a l'aula.
- Ens coordinem amb les administracions locals per facilitar l'acollida dels nous membres de la comunitat escolar.
- Establim propostes d'actuació específiques per realitzar l'acollida de l'alumnat.
- Establim propostes d'actuació específiques per realitzar l'acollida de les noves famílies.
- Establim propostes d'actuació específiques per realitzar l'acollida del professorat nou, PAS i d'altres professionals.
- Potenciem les xarxes de suport entre iguals per facilitar l'acollida i la integració a l'aula.
- Preveiem actuacions per afavorir el coneixement mutu i facilitar la cohesió del grup.
- Preveiem mesures específiques per facilitar l'acollida dels alumnes nous al seu grup classe.
- Preveiem una imatge acollidora del centre.

Punts Molt forts

- Considerem l'acollida com un factor fonamental per a la convivència en els centres i l'èxit educatiu de l'alumnat.



CAPÍTOL 2. Planificació de les estratègies d'actuació relacionades amb l'acollida

ESTRATÈGIA 1	RESPONSABLE	Docents
Contemplar en la memòria anual la valoració del procés d'acollida realitzat durant el curs		
RECURSOS		
Valoració de l'acollida a la memòria anual.		
TEMPORITZACIÓ		
Al llarg del curs i al juny		

ESTRATÈGIA 2	RESPONSABLE	Docents
Contemplar una possible atenció a l'alumnat nouvingut que no assisteix a l'aula d'acollida per acompanyar-lo en el seu procés d'adaptació i fer-ne un seguiment acurat.		
RECURSOS		
Activitats d'acollida a l'aula.		
TEMPORITZACIÓ		
Al llarg del curs.		

ESTRATÈGIA 3	RESPONSABLE	Mestres d'Educació especial i tutor/a aula acollida
Disposar d'un repertori compartit de recursos i materials didàctics per atendre l'alumnat nouvingut.		
RECURSOS		
Carpetes compartides a les diferents comunitats, amb material divers sobre acollida.		
TEMPORITZACIÓ		
Al llarg del curs.		



ESTRATÈGIA 4	RESPONSABLE	Equip directiu
Disposar de diferents models d'entrevista que faciliti la recollida de la informació necessària per acollir els diversos membres de la comunitat escolar.		
RECURSOS		
Models d'entrevista.		
TEMPORITZACIÓ		
Prèvia petició de la família.		

ESTRATÈGIA 5	RESPONSABLE	Equip directiu
Dur a terme accions en els centres adscrits perquè ens coneguin (visites, informacions, etc.).		
RECURSOS		
Jornada de portes obertes, cartes informatives i difusió a diferents mitjans.		
TEMPORITZACIÓ		
Al llarg del curs.		

ESTRATÈGIA 6	RESPONSABLE	Equip directiu
Elaborar dossiers per lliurar i comentar les informacions més importants del centre, adequant-los als diferents membres de la comunitat escolar (professorat, alumnat, famílies, etc.).		
RECURSOS		
Dossier informatiu de les principals informacions del centre.		
TEMPORITZACIÓ		
Al llarg dels cursos 19-22		

ESTRATÈGIA 7	RESPONSABLE	Docents
Establir en el Pla d'acció tutorial mesures i activitats per a l'acollida de l'alumnat.		
RECURSOS		
Activitats de tutoria per a fomentar l'acollida de l'alumnat		
TEMPORITZACIÓ		
Al llarg del curs.		



ESTRATÈGIA 8	RESPONSABLE	Docents
Fer el seguiment de la reincorporació escolar de l'alumne.		
RECURSOS		
Sessions d'avaluació.		
TEMPORITZACIÓ		
Al llarg del curs i a les sessions d'avaluació de cada curs escolar.		

ESTRATÈGIA 9	RESPONSABLE	Equip directiu
Fer una reunió amb les famílies nouvingudes per rebre-les i fer-los arribar la informació més rellevant del centre, adequant-la el màxim possible a les seves necessitats (traducció, ajuda d'altres famílies i alumnat, etc.).		
RECURSOS		
Registre de reunions i guió entrevista famílies nouvingudes.		
TEMPORITZACIÓ		
Al llarg del curs.		

ESTRATÈGIA 10	RESPONSABLE	Equip directiu
Incloure en el pla d'acollida un protocol que defineixi les funcions dels docents, PAS, AMPA... en els diferents processos d'acollida.		
RECURSOS		
Protocol de les funcions de la comunitat educativa per a l'acollida.		
TEMPORITZACIÓ		
Al llarg dels cursos 2020-22.		

ESTRATÈGIA 11	RESPONSABLE	Docents
Incloure la valoració del pla d'acollida en la memòria anual, elaborant, si escau, propostes de millora.		
RECURSOS		
Valoració del pla d'acollida.		
TEMPORITZACIÓ		



Al llarg del curs i al juny.

ESTRATÈGIA 12	RESPONSABLE	Equip directiu
Incorporar el caràcter acollidor del centre en el projecte educatiu i la resta de documents del centre.		
RECURSOS		
Apartat d'acollida en els diferents documents del centre.		
TEMPORITZACIÓ		
Curs 2021-22.		

ESTRATÈGIA 13	RESPONSABLE	Equip directiu
Informar dels recursos de l'entorn als professionals que s'incorporen al centre (centre de recursos, biblioteques, serveis socials, etc.).		
RECURSOS		
Llistat de recursos de l'entorn.		
TEMPORITZACIÓ		
Al llarg del curs.		

ESTRATÈGIA 14	RESPONSABLE	Docents
Potenciar les xarxes de suport entre iguals (tutoria entre iguals, padrins i padrines d'aula...) per facilitar l'acollida i la integració de l'alumnat nouvingut al centre.		
RECURSOS		
Activitats dins el pla d'acció tutorial.		
TEMPORITZACIÓ		
Al llarg del curs.		

ESTRATÈGIA 15	RESPONSABLE	Cap d'estudis
Preveure el dia d'incorporació dels nous alumnes per tal que sigui el tutor del seu grup qui faci l'acollida.		
RECURSOS		



Horari de l'alumne i del tutor.

TEMPORITZACIÓ

Al llarg del curs.

ESTRATÈGIA 16

RESPONSABLE

Docents

Preveure una activitat a realitzar el dia d'incorporació del nou alumnat (tant a l'inici com a qualsevol moment del curs) que faciliti la seva participació i integració en el grup classe.

RECURSOS

Activitat de benvinguda i cohesió de grup el dia d'incorporació.

TEMPORITZACIÓ

Al llarg del curs.

ESTRATÈGIA 17

RESPONSABLE

Equip directiu

Preveure una incorporació individualitzada i progressiva en el pas de l'aula d'acollida a l'aula ordinària segons les necessitats de l'alumnat.

RECURSOS

Resultats recollits a la sessió d'avaluació sobre l'evolució de l'alumne/a.

TEMPORITZACIÓ

Reunions de sessió d'avaluació.

ESTRATÈGIA 18

RESPONSABLE

Docents

Programar reunions periòdiques entre el tutor/a de l'aula d'acollida, el del grup classe i tot l'equip docent per valorar el procés i adaptació de l'alumnat.

RECURSOS

Actes de les reunions de les sessions d'avaluació i/o dels acords presos a les reunions de coordinació de nivell.

TEMPORITZACIÓ

Reunions de sessió d'avaluació i/o reunions de coordinació de nivell.



ESTRATÈGIA 19	RESPONSABLE	Docents
Realitzar activitats de treball cooperatiu i d'aprenentatge entre iguals, en les diferents matèries, per potenciar la interrelació i la integració escolar de tots els alumnes.		
RECURSOS		
Activitats de treball cooperatiu a l'aula.		
TEMPORITZACIÓ		
Al llarg del curs.		

ESTRATÈGIA 20	RESPONSABLE	Equip directiu
Recollir el grau de satisfacció del procés d'acollida de les diverses persones que s'incorporen al centre (famílies i mestres).		
RECURSOS		
Enquestes googleforms.		
TEMPORITZACIÓ		
Al maig de cada curs escolar.		

ESTRATÈGIA 21	RESPONSABLE	Equip directiu i docents
Recollir les accions a realitzar per a l'acollida dels nous membres de la comunitat escolar en la programació general anual de centre.		
RECURSOS		
Dossiers de benvinguda per als diferents membres de la comunitat.		
TEMPORITZACIÓ		
Curs 2021-22.		

ESTRATÈGIA 22	RESPONSABLE	Docents i Comissió social
Tenir en compte en el procés d'acollida els instruments per detectar les necessitats acadèmiques, socioeconòmiques i emocionals que es poden derivar, per exemple, del fet migratori.		
RECURSOS		



Proves inicials i ítems de seguiment de la comissió social.

TEMPORITZACIÓ

Al llarg del curs i a l'inici de l'escolarització de l'alumnat nouvingut al centre.

ESTRATÈGIA 23	RESPONSABLE	Docents
Tenir previst el material necessari, lloc on seure, company/a, informació pràctica a facilitar, etc. el dia d'incorporació de nou alumnat.		
RECURSOS		
Recursos i materials de l'aula.		
TEMPORITZACIÓ		
Al llarg del curs.		

ESTRATÈGIA 24	RESPONSABLE	Equip directiu
Traspasar la informació recollida de l'alumnat nou i les famílies al tutor/a i l'equip docent.		
RECURSOS		
Documentació alumnat nouvingut.		
TEMPORITZACIÓ		
Al llarg del curs.		

ESTRATÈGIA 25	RESPONSABLE	Equip directiu
Utilitzar canals de comunicació per compartir amb la comunitat escolar les experiències que es duen a terme en el centre.		
RECURSOS		
Pàgina web del centre i twitter.		
TEMPORITZACIÓ		
Al llarg del curs.		



ESTRATÈGIA 26	RESPONSABLE	Equip directiu
Utilitzar els recursos de l'entorn per millorar el procés d'acollida (mediadors, treballadors socials, promotors escolars, etc.).		
RECURSOS		
Recursos de l'entorn relacionats amb l'acollida.		
TEMPORITZACIÓ		
Al llarg del curs.		



Absentisme

RESOLUCIÓ DE CONFLICTES



L'absentisme és l'absència reiterada i no justificada, dins l'horari escolar, d'alumnat en edat d'escolarització obligatòria en el centre educatiu on està matriculat.

El terme absentisme s'utilitza per expressar diferents situacions de ruptura escolar. Així, se sol emprar també per indicar situacions de desescolarització o abandonament escolar. És per això que calí aclarir aquests conceptes:

- a) **No-escolarització:** Fa referència al fet que els progenitors, els titulars de la tutela o els guardadors d'un infant o adolescent en període d'escolarització obligatòria no gestionin la plaça escolar corresponent sense una causa que ho justifiqui.
- b) **Abandó escolar:** Implica el cessament indefinit de l'assistència a la plaça escolar corresponent per l'infant o l'adolescent en període d'escolarització obligatòria. L'abandonament suposa una ruptura definitiva amb l'escola i els alumnes esdevenen desconeguts per a l'escola tot i estar-hi matriculats.
- c) **Desescolarització:** Fa referència a aquell alumnat que deixa d'estar matriculat en un centre educatiu. Mentre que la no-escolarització sol produir-se en les primeres edats, l'abandó escolar i la desescolarització són problemàtiques més presents entre els 12 i els 16 anys.

L'absentisme té un gran ventall, des del puntual fins al crònic. El centre educatiu, amb la xarxa del seu entorn, n'ha de tenir en compte els diferents graus i tipus a l'hora de dissenyar protocols d'actuació.

Pel que fa a les causes, en alguns casos, l'absentisme pot expressar una actitud d'estranyament i desmotivació davant l'escola però també pot ser una forma de transgressió de les normes o de desvinculació enfront de la cultura escolar. En qualsevol cas, cal tenir en compte els factors de risc que poden afavorir l'aparició de casos d'absentisme i abandó escolar ja siguin de caràcter personal, familiar, contextual, curricular, etc.

Malgrat això, les respostes davant l'absentisme no poden focalitzar-se en l'alumne/a absentista com a problema sinó en l'entorn en què es produeix, incidint i analitzant les causes de l'absentisme



més enllà de les intervencions normatives i reactives que poden acabar cronificant-lo. Els centres educatius, en el marc de la comissió de convivència, establiran un espai de coordinació per al tractament de l'absentisme escolar on participaran professionals externs del centre. Els plans integrals d'intervenció s'han de situar i entendre en el marc d'una escola inclusiva, acollidora i oberta, lligats a projectes de millora d'estratègies metodològiques i organitzatives adreçades a facilitar la reincorporació de l'alumnat a l'aula. Els plans integrals d'intervenció s'han de situar i entendre en el marc d'una escola inclusiva, acollidora i oberta, lligats a projectes de millora d'estratègies metodològiques i organitzatives adreçades a facilitar la reincorporació de l'alumnat a l'aula.

El **marc normatiu de l'absentisme** es pot veure a l'*Annex II* d'aquest document.

CAPÍTOL 1. Diagnosi

Punts febles

- Comuniquem de forma immediata l'absència a les famílies.
- Tenim dissenyades activitats de treball o formació que limitin el risc acadèmic d'absentisme i potenciïn la millora de l'assistència a classe.
- Impliquem a les famílies en les activitats previstes per fomentar l'assistència a classe.
- Recollim dades a escala municipal de l'assistència a classe de l'alumnat nouvingut.
- Recollim informació, durant el procés sobre el desenvolupament del pla local contra l'absentisme, per si cal introduir modificacions.

Punts forts

- Col·laborem amb la Comissió local d'absentisme o similars.
- Detectem les necessitats, tenint en compte els recursos que disposa el territori.
- Disposem d'un protocol per a la detecció i seguiment de l'absentisme, amb un recull de



dades quantitatives i qualitatives (causes, circumstàncies, processos).

- Ens coordinem de manera fluida i operativa amb els serveis educatius i els serveis socials en l'abordatge de l'absentisme, i també amb altres agents.
- Estimulem l'interès, la participació i l'aprenentatge de tot l'alumnat per afavorir l'assistència.
- Fem activitats d'acollida i adaptació per a l'alumnat que s'incorpora després d'un període d'absentisme.
- Fem el seguiment i acompanyament individualitzat de l'alumnat mitjançant la tutoria.
- Garantim l'acompanyament educatiu en el trànsit de cada etapa educativa.
- Recollim quan es fa el traspàs d'informació primària-secundària les pràctiques i els recursos treballats per al foment de l'assistència a classe.
- Registrem l'assistència de l'alumnat.
- Registrem les absències per franges horàries (matí i tarda) i les analitzem.
- Tenim dissenyat, juntament amb els serveis socials i educatius de l'entorn, un pla conjunt per tractar l'absentisme (detecció, anàlisi, intervenció i reflexió).
- Tenim en compte els recursos del territori per detectar les necessitats.
- Tenim previstes actuacions d'acompanyament i suport a l'alumnat amb risc d'absentisme i a les seves famílies.
- Tenim un plantejament per a l'abordatge integral de l'absentisme.

CAPÍTOL 2. Planificació de les estratègies d'actuació relacionades amb l'absentisme

ESTRATÈGIA 1	RESPONSABLE	Docents
Aplicar metodologies inclusives per atendre tota la diversitat (treball cooperatiu, treball per projectes,...).		
RECURSOS		



Formació en metodologia competencial i recursos per aplicar-la.

TEMPORITZACIÓ

Al llarg del curs.

ESTRATÈGIA 2

RESPONSABLE

Docents

Dissenyar continguts més propers a les necessitats específiques del conjunt de l'alumnat per tal d'augmentar-ne l'interès per l'aprenentatge.

RECURSOS

Activitats motivadores i amb continguts més propers.

TEMPORITZACIÓ

Al llarg del curs.

ESTRATÈGIA 3

RESPONSABLE

Docents

Elaborar i aplicar un registre acumulatiu de les absències amb informacions quantitatives i qualitatives (causes, circumstàncies, processos) per grup-classe que permetin el seguiment de l'alumnat.

RECURSOS

Full de registre d'assistència mensual.

TEMPORITZACIÓ

Al llarg del curs.

ESTRATÈGIA 4

RESPONSABLE

Docents

Fomentar que les tutories i els equips docents esdevinguin l'espai per a l'acompanyament acadèmic personal i social de l'alumnat i les seves famílies.

RECURSOS

Espais de trobada: reunions inicials i finals de curs, les entrevistes personals...
Disposició d'una hora setmanal per a l'atenció a les famílies.

TEMPORITZACIÓ

Al llarg del curs.



ESTRATÈGIA 5	RESPONSABLE	Equip directiu i docents
Incrementar la coordinació del professorat sobre l'alumnat de risc.		
RECURSOS		
Reunions de la Comissió social i sessions d'avaluació.		
TEMPORITZACIÓ		
Al llarg del curs.		

ESTRATÈGIA 6	RESPONSABLE	Tutor/a
Promoure, mitjançant una reunió i/o entrevista personal amb les famílies, la carta de compromís educatiu.		
RECURSOS		
La carta de compromís.		
TEMPORITZACIÓ		
Al llarg del curs i sempre que sigui necessari fer una reunió davant algun canvi a la carta de compromís.		

ESTRATÈGIA 7	RESPONSABLE	Equip directiu
Acordar els professionals de referència (interns i externs) pel seguiment de cada alumne/a absentista, juntament amb la Comissió de convivència del Consell Escolar.		
RECURSOS		
Reunions de coordinació amb els serveis socials de l'ajuntament.		
TEMPORITZACIÓ		
D'octubre a juny.		

ESTRATÈGIA 8	RESPONSABLE	Equip directiu
Acordar un referent únic pel seguiment de les situacions d'absentisme, amb reconeixement institucional, per a la gestió de les dades i la coordinació interna i externa.		
RECURSOS		
Taula d'enregistrament digital de l'absentisme escolar i protocols establerts pel Departament.		
TEMPORITZACIÓ		



Al llarg del curs.

ESTRATÈGIA 9	RESPONSABLE	Consell Escolar
Analitzar anualment, des de les diferents perspectives dels seus membres, la situació de l'absentisme escolar al centre (Consell Escolar).		
RECURSOS		
Reunions del Consell Escolar.		
TEMPORITZACIÓ		
Al llarg del curs.		

ESTRATÈGIA 10	RESPONSABLE	Equip directiu
Analitzar i valorar les dades quantitatives sobre faltes d'assistència.		
RECURSOS		
Registre digital de faltes d'assistència.		
TEMPORITZACIÓ		
Al llarg del curs.		

ESTRATÈGIA 11	RESPONSABLE	Equip directiu
Copsar el grau de coneixença i d'implicació, ja existent, dels agents externs al centre implicats en l'absentisme i el tipus d'activitats que fan respecte a la millora de l'èxit escolar.		
RECURSOS		
Llistat de persones amb risc d'absentisme.		
TEMPORITZACIÓ		
Al llarg del curs.		

ESTRATÈGIA 12	RESPONSABLE	Tutor/a
Disposar d'un protocol de comunicació directa amb les famílies sobre l'absentisme reiterat.		
RECURSOS		
Agenda de l'alumnat i trucada telefònica.		
TEMPORITZACIÓ		



Al llarg del curs.

ESTRATÈGIA 13	RESPONSABLE	Comissió Social
Establir processos que garanteixin la continuïtat i la coherència de les diferents actuacions relacionades amb l'absentisme.		
RECURSOS		
Acords presos en la comissió social.		
TEMPORITZACIÓ		
Al llarg del curs.		

ESTRATÈGIA 14	RESPONSABLE	Docents
Establir un currículum que proporcioni experiències educatives de qualitat per a tot l'alumnat.		
RECURSOS		
Programació d'aula.		
TEMPORITZACIÓ		
Al llarg del curs.		

ESTRATÈGIA 15	RESPONSABLE	Equip directiu
Planificar en el Pla de formació de centre la sensibilització i la formació de tota la comunitat educativa per afavorir la integració.		
RECURSOS		
Detecció de necessitats per al Pla de formació de centre.		
TEMPORITZACIÓ		
Al llarg del curs.		

ESTRATÈGIA 16	RESPONSABLE	Docents
Prendre mesures correctores per a aconseguir millorar els resultats escolars i l'adquisició de competències socials de l'alumnat més vulnerable.		
RECURSOS		
Tutories individuals amb els alumnes absentistes.		



TEMPORITZACIÓ
Al llarg del curs.

ESTRATÈGIA 17	RESPONSABLE	Docents
Promoure, especialment, la participació i l'acostament de totes les famílies i, en particular de les famílies de l'alumnat en risc.		
RECURSOS		
Reunions d'inici de curs i entrevistes individuals amb les famílies.		
TEMPORITZACIÓ		
Al llarg del curs.		

ESTRATÈGIA 18	RESPONSABLE	Tutor/a i secretàri/a
Recollir de forma sistemàtica i informatitzar les dades d'assistència quantitativa de l'alumnat.		
RECURSOS		
Registre digital de les faltes d'assistència.		
TEMPORITZACIÓ		
Al llarg del curs.		

ESTRATÈGIA 19	RESPONSABLE	Equip directiu i AMPA
Sensibilitzar a tota la comunitat educativa en la necessitat d'evitar l'absentisme.		
RECURSOS		
Xerrades des de l'AMPA.		
TEMPORITZACIÓ		
Al llarg del curs.		

ESTRATÈGIA 20	RESPONSABLE	Equip directiu, Serveis Socials Bàsics i EAP
Col·laborar amb l'administració local per a la detecció de l'absentisme, l'anàlisi dels factors de risc, la intervenció i reflexió sobre els resultats aconseguits en la millora de l'assistència.		
RECURSOS		



Controls d'assistència i reunions periòdiques amb l'administració local.

TEMPORITZACIÓ

Al llarg del curs.

ESTRATÈGIA 21

RESPONSABLE

Equip directiu, Serveis
Socials Bàsics i EAP

Col·laborar amb la comissió local d'absentisme.

RECURSOS

Controls d'assistència.

TEMPORITZACIÓ

Al llarg del curs.

ESTRATÈGIA 22

RESPONSABLE

Tutor/a i Equip directiu

Elaborar actuacions per la participació de les famílies, especialment de l'alumnat en risc.

RECURSOS

Reunions i entrevistes amb els pares.

TEMPORITZACIÓ

Al llarg del curs.

ESTRATÈGIA 23

RESPONSABLE

Tutor/a, Equip directiu i
SSB

Elaborar de forma conjunta entre el centre, els serveis educatius i els serveis socials de l'entorn un pla coordinat (en xarxa) per a la detecció de l'absentisme, l'anàlisi dels factors de risc, la intervenció i la reflexió sobre els resultats aconseguits en la millora de l'assistència a classe de l'alumnat absentista.

RECURSOS

Controls d'assistència per part dels tutors, llistats de persones amb risc d'absentisme i activar els protocols d'actuació dels serveis socials.

TEMPORITZACIÓ

Al llarg del curs.



ESTRATÈGIA 24	RESPONSABLE	Equips directius, coordinadors/es de cicle i EAP
Participar en el pla local de transició entre les diferents etapes educatives fent especial atenció a l'alumnat de risc.		
RECURSOS		
Reunions entre els diferents centres (Llar d'infants, Escola i Institut) per tal de fer traspàs d'informació més rellevant.		
TEMPORITZACIÓ		
Juny		

ESTRATÈGIA 25	RESPONSABLE	Equip directiu, SSB i EAP
Promoure protocols d'intervenció d'àmbit municipal.		
RECURSOS		
Pla coordinat (en xarxa) dels serveis socials del municipi.		
TEMPORITZACIÓ		
Al llarg del curs.		

ESTRATÈGIA 26	RESPONSABLE	Equip directiu, SSB i EAP
Recollir les intervencions i actuacions que es realitzen en el marc del Pla d'absentisme: el nombre d'alumnat absentista sobre el que s'intervé, les accions i el pla desenvolupat, els acords presos, el seguiment de l'escolarització d'aquests i les actuacions de la comissió local.		
RECURSOS		
Memòria dels protocols a seguir.		
TEMPORITZACIÓ		
Al llarg del curs.		

ESTRATÈGIA 27	RESPONSABLE	Equip directiu i docents
Contemplar en la memòria anual la valoració del procés d'absentisme realitzat durant el curs.		
RECURSOS		
Valoració de l'absentisme a la memòria anual.		



TEMPORITZACIÓ

Al llarg del curs i al juny.



Conflictes

Greus i Lleus

RESOLUCIÓ DE CONFLICTES



Els conflictes greus són aquelles conductes tipificades en l'article 37 de la Llei 12/2009, del 10 de juliol, d'educació; entre d'altres, indisciplina, injúries, amenaces, agressions i vexacions personals, danys materials i patrimonials, alteració injustificada i greu de les activitats del centre, possessió de mitjans o substàncies perjudicials per a la salut, etc. Aquestes conductes s'han de considerar especialment greus quan impliquin discriminació per raó de gènere, sexe, raça, naixença o qualsevol altra condició personal o social dels afectats.

Els conflictes greus perjudiquen notablement la convivència del centre, perquè generen sentiments d'indefensió, inseguretat i ansietat. Poden afectar qualsevol membre de la comunitat educativa, i es poden produir en el propi centre o en el seu entorn immediat. A més de les conductes greus esmentades amb anterioritat, també cal considerar els casos protagonitzats per agents externs però relacionats d'alguna manera amb el centre, com són les lesions i baralles amb armes blanques, les amenaces i agressions per part de grups juvenils violents, el tràfic de drogues, l'evidència de maltractaments físics i psicològics, l'abús sexual, el vandalisme i els robatoris importants. Les normes d'organització i funcionament del centre, tal com indica l'article 24 del [Decret 102/2010](#), de 3 d'agost, d'autonomia dels centres educatius, han d'establir les mesures correctores i sancionadores que s'aplicaran davant les faltes o irregularitats comeses pels alumnes, que s'han d'inscriure en el marc de l'acció educativa i han de tenir com a finalitat contribuir a la millora del seu procés educatiu. Per tal de donar resposta a situacions greument contràries a la convivència com l'assetjament, el ciberassetjament, les conductes d'odi i discriminació, la radicalització extremista i els maltractaments i abusos sexuals en l'àmbit educatiu, el Departament d'Educació ha elaborat protocols específics de prevenció, detecció i intervenció que ofereixen un circuit sistematitzat, orientacions i recursos per actuar de manera coordinada i eficaç, garantint la seguretat de tots els membres de la comunitat escolar. Cal destacar la importància de, a més de tenir en compte l'edat de l'alumnat, defugir de la improvisació per poder treballar coordinadament amb els professionals del centre i amb els agents educatius de l'entorn. Aquests protocols recullen que davant d'un conflicte greu, a més de la sanció corresponent, cal tenir en compte la possibilitat d'utilitzar mesures de reparació o de reconciliació per tal de restablir la confiança entre les persones com, entre d'altres, la mediació escolar, o la realització d'activitats d'utilitat social per al



centre educatiu o per a la comunitat, així com el disseny d'una intervenció educativa que doni suport a les parts implicades en el conflicte, les seves famílies i el grup classe.

El **marc normatiu dels conflictes Greus i Lleus** es pot veure a l'*Annex III* d'aquest document.

CAPÍTOL 1. Diagnosi

Secció 1. Conflictes greus

Punts febles

- Detectem, recollim sistemàticament i analitzem els conflictes greus que tenen lloc en l'entorn escolar.

Punts forts

- Ens sentim acompanyats pels professionals dels serveis socials i protegits pels agents de seguretat pública.
- Actuem amb rapidesa i eficiència en els casos de conflictes greus.
- Atenem la víctima amb celeritat en el cas d'assetjament escolar i posem en marxa actuacions immediates per millorar i tractar de solucionar el problema.
- Diferenciem de manera clara entre conflictes lleus i conflictes greus i establim les actuacions que cal seguir en cada cas.
- Disposem de protocols d'actuació i canals d'intervenció per als casos de conflictes greus.
- Donem a conèixer a les famílies les Normes d'Organització i Funcionament de Centre i el Decret de drets i deures de l'alumnat.
- Ens coordinem amb les entitats culturals i de lleure de l'entorn per organitzar activitats de sensibilització en contra d'actuacions xenòfobes i racistes.
- Ens sentim acompanyats pels professionals dels serveis socials locals i protegits pels agents de seguretat pública o la Junta de Seguretat del municipi.
- Establim un clima de confiança que afavoreixi la comunicació dels conflictes per part de



l'alumnat al professorat corresponent.

- Fem activitats de tutoria amb el grup-classe en què l'alumnat discerneix i identifica les conductes impròpies de les conductes greument perjudicials per a la convivència.
- Fem conèixer les Normes d'Organització i Funcionament de centre i les conseqüències previstes quan es produeixen faltes greus.
- Fem un recull sistemàtic dels conflictes greus i els analitzem.
- Fem un recull sistemàtic dels conflictes que es donen a l'aula i analitzem les seves causes.
- Informem l'alumnat sobre les competències i el funcionament dels diferents cossos de seguretat pública i els altres serveis d'atenció social que intervenen en casos de conflictivitat greu en la escola i l'entorn escolar.
- Mantenim contacte habitual amb els agents de seguretat pública i els professionals dels serveis socials de les administracions locals.
- Parlem de la necessitat de gaudir d'un clima de seguretat i confiança a les sessions de tutoria i en altres matèries.
- Procurem que tots els membres de la comunitat educativa se sentin protegits davant de casos de violència.
- Tenim estratègies de detecció de conflictes greus.
- Treballem en les diferents matèries del currículum casos de conflictes greus d'actualitat internacional i local quan es presenten.
- Disposem al centre de persones formades per oferir programes de mediació escolar com a alternativa i/o complement educatiu.
- Participem en plans local de prevenció, comissions municipals de convivència i en altres entitats de l'entorn.

Secció 2. Conflictes lleus

Punts febles

- Analitzem el nombre i la tipologia dels petits conflictes en el centre (equip directiu, equips docents, claustre, consell escolar).



- Analitzem, a les reunions de l'equip docent, les causes dels conflictes que sorgeixen a l'aula.
- Analitzem, de manera periòdica, a la comissió de convivència, les causes dels conflictes que es produeixen a l'entorn i fem propostes d'actuació.
- Fem una detecció i recull sistemàtic de dades qualitatives i quantitatives sobre els conflictes més freqüents que es produeixen en tot l'àmbit escolar: passadissos, pati, menjador, transport, sortides...

Punts forts

- Contemplem la reparació i la reconciliació com a eines en la resolució dels conflictes.
- Establim el marc de relació entre la família i el centre per compartir els objectius necessaris per assolir l'entorn de convivència i respecte que inspiren la carta de compromís educatiu.
- Fem activitats de desenvolupament de l'assertivitat i de l'empatia.
- Abordem directament el conflicte amb les persones implicades.
- Actuem enfront els conflictes relacionats amb la violència: assetjaments, agressions, amenaces, de gènere, racisme ...
- Analitzem a la comissió de convivència les causes dels conflictes que es produeixen habitualment al centre i fem propostes d'actuació.
- Analitzem, en el grup-classe, les causes dels conflictes que sorgeixen a l'aula i ens plantejem estratègies per a la seva resolució.
- Disposem a les NOFC de la tipificació dels petits conflictes, la seva diferenciació amb els conflictes greus, i també les actuacions que cal emprendre en cada cas.
- Ens coordinem i col·laborem amb els agents o entitats mediadores de la zona.
- Fem una detecció i recull sistemàtic de dades qualitatives i quantitatives sobre els conflictes més freqüents que es produeixen a l'aula.
- Fomentem el respecte i les actituds d'acollida.
- Fomentem l'ús de la paraula en les relacions interpersonals.
- Fomentem la participació i implicació de l'alumnat en la gestió dels conflictes de l'aula.
- Intervenim amb diligència quan detectem que s'està iniciant un conflicte amb els



indicadors de rumors, provocacions, llenguatge ofensiu, prejudicis...

- Oferim informació a l'alumnat els temes de resolució de conflictes (maltractament, assetjament, dependència per consum de drogues,...).
- Parlem amb l'alumnat sobre els conflictes, tant els de l'aula com els de fora del centre.
- Procurem que hi hagi personal destinat a vigilar hores d'esbarjo, entrades i sortides, passadissos, lavabos...
- Promovem un clima de col·laboració i respecte entre els docents, l'alumnat, les famílies i la resta de personal del centre.
- Treballem en xarxa i de manera efectiva amb els agents de l'ordre, els mediadors de la zona i altres agents socials.
- Fem treball de tutoria sobre conflictes simulats, cercant diverses possibilitats per resoldre'l.

CAPÍTOL 2. Planificació de les estratègies d'actuació relacionades amb els conflictes greus

ESTRATÈGIA 1	RESPONSABLE	Docents
Elaborar materials de registre dels conflictes que es donen a l'aula.		
RECURSOS		
Full incidències.		
TEMPORITZACIÓ		
Al llarg del curs.		

ESTRATÈGIA 2	RESPONSABLE	Docents
Fer activitats en què l'alumnat comparteixi i discerneixi clarament els límits entre conductes impròpies i identifiqui conductes greument perjudicials per a la convivència.		
RECURSOS		



Assemblees, contes amb valors, activitats per a treballar l'autoestima, el respecte...

TEMPORITZACIÓ

Al llarg del curs.

ESTRATÈGIA 3

RESPONSABLE

Docents

Incloure en el marc de l'Acció Tutorial materials de sensibilització enfront de la violència (de gènere, xenòfoba, homòfoba...).

RECURSOS

Xerrades durant el curs.

TEMPORITZACIÓ

Al llarg del curs.

ESTRATÈGIA 4

RESPONSABLE

Docents

Treballar programes de prevenció del conflicte greu que fomentin l'assertivitat i l'empatia.

RECURSOS

Diàleg i reflexió a partir de contes en valors i jocs de rol. Ús d'Apps i plataformes digitals.

TEMPORITZACIÓ

Al llarg del curs.

ESTRATÈGIA 5

RESPONSABLE

Equip directiu i docents

Contribuir, amb diferents actuacions i actituds, a que l'alumnat i tota la comunitat educativa percebin el clima de seguretat i confiança necessari per poder treballar i estiguin convençuts que el centre intervé amb rapidesa per protegir els qui pateixen alguna situació de violència o maltractament.

RECURSOS

Protocol d'actuació.

TEMPORITZACIÓ

Al llarg del curs.



ESTRATÈGIA 6	RESPONSABLE	Equip directiu
Donar a conèixer a tots els membres de la comunitat educativa les Normes d'Organització i Funcionalment del Centre.		
RECURSOS		
Reunions de claustre i consell escolar.		
TEMPORITZACIÓ		
Al llarg del curs.		

ESTRATÈGIA 7	RESPONSABLE	Equip directiu
Facilitar informació a tota la comunitat educativa sobre les competències i el funcionament de les forces de seguretat i dels serveis socials.		
RECURSOS		
Reunions de claustre		
TEMPORITZACIÓ		
Al llarg del curs.		

ESTRATÈGIA 8	RESPONSABLE	Claustre
Vetllar per un tractament no alarmista dels temes de violència.		
RECURSOS		
Xerrades informatives sobre aquests temes (mossos, ...).		
TEMPORITZACIÓ		
Al llarg del curs.		

ESTRATÈGIA 9	RESPONSABLE	Director/a
Mantenir contacte periòdic al llarg de tot el curs escolar amb els agents de seguretat pública i d'atenció social i sanitària del municipi.		
RECURSOS		
Reunions trimestrals amb la comissió social (serveis socials municipals, serveis socials de l'EAP, representant del CAP i direcció del centre educatiu).		
Reunions de coordinació puntuals, i sempre que siguin necessàries, amb els agents abans esmentats.		



TEMPORITZACIÓ
Al llarg del curs.

ESTRATÈGIA 10	RESPONSABLE	Docent responsable de la mediació
Proposar actuacions enfront de les situacions violentes greus que es donin a l'entorn dels centres educatius i on estiguin implicades persones de la comunitat educativa, sempre i quan repercuteixin en el bon funcionament de la convivència.		
RECURSOS		
La mediació tal i com es contempla a les NOFC.		
TEMPORITZACIÓ		
Al llarg del curs.		

ESTRATÈGIA 11	RESPONSABLE	Docents
Vetllar per un tractament no alarmista dels temes de violència.		
RECURSOS		
Explicació dels fets que hagin succeït intentant no ser massa alarmista.		
TEMPORITZACIÓ		
Al llarg del curs.		

CAPÍTOL 3. Planificació de les estratègies d'actuació relacionades amb els conflictes lleus

ESTRATÈGIA 1	RESPONSABLE	Docents
Afavorir que el docent, i especialment el tutor o la tutora, puguin disposar de temps i espais per tractar els petits conflictes al més aviat possible.		
RECURSOS		
Tutor/a i amb el mestre/a o alumne/a implicat en l'incident.		



TEMPORITZACIÓ
Al llarg del curs.

ESTRATÈGIA 2	RESPONSABLE	Comissió de Convivència
Elaborar instruments de detecció i registre de les situacions conflictives més habituals.		
RECURSOS		
Taula de recull de faltes lleus.		
TEMPORITZACIÓ		
Curs 2018-19.		

ESTRATÈGIA 3	RESPONSABLE	Docents i alumnes
Fer participar l'alumnat del procés d'establiment de normes de convivència.		
RECURSOS		
Recull d'idees que aporten els alumnes i el tutor/a per establir les normes de convivència.		
TEMPORITZACIÓ		
Al llarg del curs.		

ESTRATÈGIA 4	RESPONSABLE	Docents
Gestionar la comunicació i col·laboració amb les famílies per afavorir-ne la implicació en la solució dels conflictes.		
RECURSOS		
Reunions amb les famílies i/o entrevistes individuals.		
TEMPORITZACIÓ		
Al llarg del curs.		

ESTRATÈGIA 5	RESPONSABLE	Claustre
Incloure en les reunions de l'equip docent l'anàlisi dels conflictes, les possibles causes i les propostes de millora i prevenció.		
RECURSOS		
Reunions de cicle i claustre.		



Registre digital d'incidències del curs. Recull de propostes de millora i prevenció.
TEMPORITZACIÓ
Un cop per trimestre.

ESTRATÈGIA 6	RESPONSABLE	Docents i alumnes responsables de l'assemblea (delegats/es)
Organitzar, a les sessions de tutoria, assemblees de grup per tal que tot l'alumnat participi en la gestió dels conflictes.		
RECURSOS		
Recull d'acords presos a les assemblees.		
TEMPORITZACIÓ		
Al llarg del curs.		

ESTRATÈGIA 7	RESPONSABLE	Director/a i responsables de les xerrades
Realitzar tallers o sessions de formació, adreçades a alumnes, a càrrec de professionals sobre autoestima, maltractament, assetjament, consum i dependència de tòxics.		
RECURSOS		
Infermer del C.A.P, dentista, Mossos d'Esquadra...		
TEMPORITZACIÓ		
Al llarg del curs.		

ESTRATÈGIA 8	RESPONSABLE	Docents
Treballar en el currículum el programa de competència social i esforçar-se per traslladar-lo al dia a dia de l'àmbit escolar.		
RECURSOS		
Temes transversals (empatia, assertivitat...).		
TEMPORITZACIÓ		
Al llarg del curs.		



ESTRATÈGIA 9	RESPONSABLE	Docents i persona responsable del servei de mediació
Utilitzar la mediació sempre que sigui possible.		
RECURSOS		
Aula on es reuneixen les persones encarregades de la mediació al centre, els alumnes mediadors/es i els infants implicats en el conflicte.		
TEMPORITZACIÓ		
Al llarg del curs.		

ESTRATÈGIA 10	RESPONSABLE	Equip directiu, docents i coordinador/a LIC
Incorporar en el marc de l'Acció Tutorial el treball per al desenvolupament de competències pròpies de l'àmbit de la convivència: competència social, dinàmica de grup, educació emocional, educació sexual...		
RECURSOS		
Pla d'Acció Tutorial i xerrades.		
TEMPORITZACIÓ		
Al llarg del curs.		

ESTRATÈGIA 11	RESPONSABLE	Equip directiu
Sensibilitzar el claustre de la necessitat de tractar els conflictes com a font d'aprenentatge mutu.		
RECURSOS		
Reunions de claustre i cicle. Xerrades i formacions		
TEMPORITZACIÓ		
Al llarg del curs.		



Educació Socioemocional

VALORS I ACTITUDS



Entenem per educació socioemocional la que permet capacitar de conèixer i reconèixer les pròpies emocions i les dels altres, i saber expressar-les, utilitzar-les i gestionar-les de manera positiva. Això permet adquirir unes adequades actituds personals que ajudaran a establir i mantenir bones relacions amb els altres i a viure en societat. L'educació socioemocional ha de facilitar també el treball cooperatiu i la gestió positiva dels conflictes, de tal manera que es contribueixi a generar un bon clima de convivència. En aquest sentit, un ambient relacional positiu, amb vincles de confiança i suport, pot facilitar que l'aprenentatge sigui més significatiu, interessant i engrescador i, consegüentment, l'èxit educatiu de tots els nens i les nenes.

L'educació socioemocional pretén potenciar el desenvolupament de les competències socioemocionals com a element essencial per a la formació integral dels alumnes. Segons Rafael Bisquerra, les competències socioemocionals es poden estructurar en cinc grans blocs:

- **Consciència emocional:** implica percebre els propis sentiments i emocions, ser capaç d'identificar-los i de posar-los nom (por, enuig, alegria...).
- **Regulació emocional:** permet gestionar les emocions de manera apropiada, tant per prevenir estats emocionals negatius (l'ansietat, l'estrès, la depressió...) com per generar emocions positives (l'alegria, l'amor, l'humor...). Requereix de l'autocontrol de les emocions (impulsivitat, ira, violència...)
- **Autonomia emocional:** facilita l'autogestió personal, en la qual intervenen diversos elements com l'autoestima, l'autoconeixement, la capacitat de demanar ajuda, la resiliència o l'autoeficàcia emocional, entesa com la capacitat de generar les emocions desitjades.
- **Competència social:** comporta mantenir bones relacions amb altres persones, el que implica dominar les habilitats socials bàsiques (saber disculpar-se, dir no...) i disposar de capacitat per a la comunicació efectiva, amb actituds prosocials i de cooperació. L'assertivitat, entesa com la capacitat de saber defensar les pròpies idees acceptant i respectant alhora les dels altres, és també una habilitat important per desenvolupar la competència social.
- **Competències per a la vida i el benestar:** ens permeten organitzar la nostra vida de forma sana i equilibrada, facilitant-nos experiències de satisfacció o benestar. Algunes d'aquestes competències són la capacitat de fixar-se objectius realistes, prendre decisions de manera



operativa, exercir la ciutadania de forma compromesa i solidària, gaudir del propi benestar i transmetre'l als qui ens envolten, etc.

L'objectiu de l'adquisició de les competències socioemocionals és la presa de consciència d'un mateix i la millora de les condicions de les relacions interpersonals i, per tant, de la convivència dins els centres educatius. Disposar de mecanismes per millorar les competències socioemocionals dels alumnes, com per exemple l'empatia per ser capaç de posar-se en el lloc de l'altre o bé l'assertivitat per fer front a la pressió de grup, els ajudarà a conviure positivament i a gestionar els conflictes en un marc de respecte i de valors democràtics. També pot facilitar la prevenció de l'assetjament, de conductes violentes o de la pertinença a grups de risc.

El **marc normatiu de l'Educació socioemocional** es pot veure a l'*Annex IV* d'aquest document.

CAPÍTOL 1. Diagnosi

Punts Molt febles

- Avaluem les mesures destinades a fomentar l'educació socioemocional entre la comunitat escolar i ho recollim en la memòria anual del centre.
- Coneixem i participem en xarxes de centres que treballin els programa d'educació emocional i competència social.
- Disposem d'estratègies concretes per implicar les famílies en l'educació socioemocional.
- Ens coordinem amb les administracions locals per dur a terme actuacions concretes per fomentar l'educació socioemocional entre l'alumnat.
- Ens coordinem amb les entitats esportives, culturals i de lleure de l'entorn escolar per promoure la millora de la competència social i de les relacions interpersonals.
- Formem la comunitat escolar en hàbits i estratègies que potenciïn l'educació sociemocional.
- Recollim en els documents de centre la necessitat de treballar els valors de l'educació socioemocional.



- Sensibilitzem i orientem les famílies en la necessitat d'educar socioemocionalment.

Punts febles

- Establim propostes d'actuació específiques per fomentar els valors de l'educació socioemocional entre l'alumnat. Promovem accions i estratègies per fomentar l'educació socioemocional i la comunicació entre els membres de la comunitat escolar.
- Recollim i difonem les bones pràctiques realitzades al voltant de l'educació socioemocional.
- Sensibilitzem el claustre sobre la importància de l'educació socioemocional en els processos educatius.
- Treballem l'educació socioemocional des de les diferents matèries curriculars de manera transversal.
- Utilitzem metodologies que afavoreixen els valors convencionals i l'educació socioemocional.

Punts forts

- Impliquem les famílies en la valoració de la comunicació com a eina per a la millora de les relacions intrapersonals i interpersonals.
- Desenvolupem, en el marc de l'acció tutorial, mesures i estratègies per educar emocionalment l'alumnat.
- Desenvolupem, en el marc de l'acció tutorial, mesures i estratègies per potenciar la competència social en l'alumnat.
- Potenciem la competència comunicativa de l'alumnat.
- Treballem la competència comunicativa des de les diferents matèries curriculars de manera transversal.



CAPÍTOL 2. Planificació de les estratègies d'actuació relacionades amb l'Educació socioemocional

ESTRATÈGIA 1	RESPONSABLE	Docents
Aprofitar els espais informals de l'alumnat per realitzar activitats de cohesió de grup i foment de la convivència (jocs cooperatius, activitats esportives no competitives, etc.).		
RECURSOS		
Jornades esportives. Activitats multinivell.		
TEMPORITZACIÓ		
Al llarg del curs.		

ESTRATÈGIA 2	RESPONSABLE	Equip directiu i docents
Col·laborar amb els mitjans d'àmbit local (ràdio, premsa, televisió) per implicar l'alumnat en programes i millorar la seva competència comunicativa (per exemple, programa escola - ràdio).		
RECURSOS		
Programa escola-ràdio.		
TEMPORITZACIÓ		
Al llarg del curs.		

ESTRATÈGIA 3	RESPONSABLE	Equip directiu
Convidar agents educatius de l'entorn a participar en les activitats formatives del centre.		
RECURSOS		
Xerrades i tallers amb els agents educatius de l'entorn.		
TEMPORITZACIÓ		
Al llarg del curs.		



ESTRATÈGIA 4	RESPONSABLE	Docents i EAP
Disposar d'estratègies per recollir, canalitzar i tractar situacions de tensió emocional de l'alumnat (pors i tabús, pèrdua i dol, vida i mort).		
RECURSOS		
Assessorament EAP.		
TEMPORITZACIÓ		
Al llarg del curs.		

ESTRATÈGIA 5	RESPONSABLE	Docents
Disposar de recursos i materials que ajudin al desenvolupament socioemocional i comunicatiu.		
RECURSOS		
Dinàmiques per a l'educació socioemocional (contes).		
TEMPORITZACIÓ		
Al llarg del curs.		

ESTRATÈGIA 6	RESPONSABLE	Equip directiu i docents
Establir en el Pla d'acció tutorial mesures, estratègies i actuacions per al desenvolupament de l'educació socioemocional en el centre.		
RECURSOS		
Pla d'acció tutorial.		
TEMPORITZACIÓ		
Al llarg del curs.		

ESTRATÈGIA 7	RESPONSABLE	Docents
Fer ús de mètodes d'aprenentatge cooperatiu (treball d'investigació, ensenyament recíproc, aprenentatge entre iguals, projectes compartits...) per facilitar la comunicació i la relació entre l'alumnat.		
RECURSOS		
Activitats d'aprenentatge cooperatiu.		
TEMPORITZACIÓ		



Al llarg del curs.

ESTRATÈGIA 8

RESPONSABLE

Docents i responsable del
servei de mediació

Fomentar la implementació i ús d'un servei de mediació com una forma de treballar continguts d'educació socioemocional.

RECURSOS

Servei de mediació.

Tutoria.

TEMPORITZACIÓ

Al llarg del curs.

ESTRATÈGIA 9

RESPONSABLE

Docents

Formar els grups de treball de manera heterogènia.

RECURSOS

Grups de treball heterogenis.

TEMPORITZACIÓ

Al llarg del curs.

ESTRATÈGIA 10

RESPONSABLE

Equip directiu

Incloure en el Pla de formació de centre actuacions formatives relacionades amb l'educació socioemocional.

RECURSOS

Cursos de formació.

TEMPORITZACIÓ

Al llarg del curs i al maig/juny.

ESTRATÈGIA 11

RESPONSABLE

Comunitat educativa

Incloure en la carta de compromís educatiu els objectius i compromisos per a la creació i el manteniment d'un entorn de convivència i respecte en el centre.

RECURSOS



Carta de compromís educatiu.

TEMPORITZACIÓ

Al maig/juny del curs 2021-22.

ESTRATÈGIA 12

RESPONSABLE

Comissió de festes, AMPA
i claustre

Potenciar espais de relació informal entre tots els membres de la comunitat educativa (actes de final de trimestre, festes de final de curs, sopars de promoció, celebracions, etc.).

RECURSOS

Festa de final de curs i sopar de promoció de 6è.

Celebracions de festes tradicionals: cantada de Nades, Carnaval...

TEMPORITZACIÓ

Al llarg del curs.

ESTRATÈGIA 13

RESPONSABLE

Comunitat educativa

Prendre consciència que tota la comunitat escolar (professorat, pares i mares, membres del PAS) som un model de referència per a l'alumnat.

RECURSOS

Carta compromís educatiu.

TEMPORITZACIÓ

Al llarg del curs.

ESTRATÈGIA 14

RESPONSABLE

Equip directiu

Preveure en l'horari de centre la realització d'assemblees de classe i reunions de delegats i delegades.

RECURSOS

Assemblees d'aula.

Reunions de Consell d'infants

TEMPORITZACIÓ

Al llarg del curs.



ESTRATÈGIA 15	RESPONSABLE	Docents
Promoure activitats curriculars que permetin expressar i argumentar opinions, pensaments, emocions i vivències.		
RECURSOS		
Assemblees d'aula, debats, exposicions de projectes, ...		
TEMPORITZACIÓ		
Al llarg del curs.		

ESTRATÈGIA 16	RESPONSABLE	Docents
Promoure i valorar la participació de l'alumnat en les diferents entitats locals, culturals, esportives i cíviques.		
RECURSOS		
Treball a l'aula del poble i les seves festes locals. Visita a les diferents entitats del poble: museu, biblioteca municipal, ...		
TEMPORITZACIÓ		
Al llarg del curs.		

ESTRATÈGIA 17	RESPONSABLE	Docents
Tenir en compte en el Pla d'acollida els aspectes emocionals de l'alumnat.		
RECURSOS		
Entrevistes amb les famílies. Tutorització d'alumnes.		
TEMPORITZACIÓ		
Al llarg del curs.		

ESTRATÈGIA 18	RESPONSABLE	Equip directiu i docents
Tenir en compte en el Pla d'acollida els aspectes socials de l'alumnat.		
RECURSOS		
Reunions de la Comissió social. Recull d'informació periòdica de les necessitats socials detectades per part dels docents i membre		



de l'equip directiu.

TEMPORITZACIÓ

Al llarg del curs.

ESTRATÈGIA 19

RESPONSABLE

Docents

Treballar el contingut de contes i dilemes morals amb la metodologia reflexiva.

RECURSOS

Recull de contes, faules, àlbums il·lustrats, ...

TEMPORITZACIÓ

Al llarg del curs.

ESTRATÈGIA 20

RESPONSABLE

Docents

Utilitzar els recursos i orientacions que ofereix el web Família i Escola. Junts x l'Educació referents al seguiment i acompanyament escolar i l'educació en valors dels fills, i orientar-ne l'ús.

RECURSOS

Web Família i Escola.

TEMPORITZACIÓ

Al llarg del curs.



VII. Circuit simplificat d'intervenció



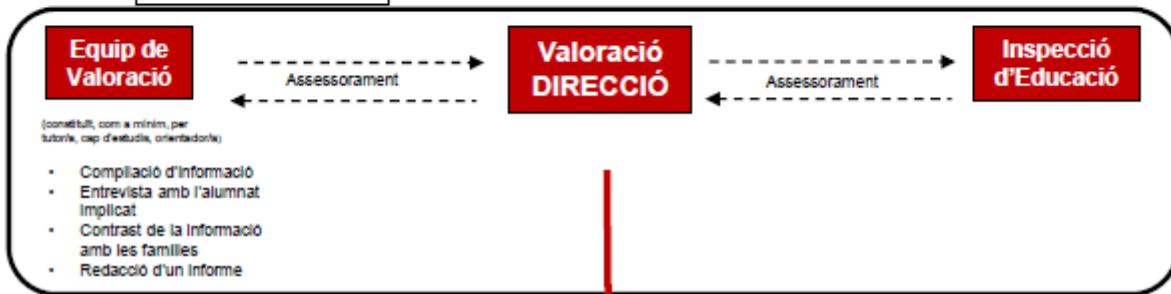
CIRCUIT SIMPLIFICAT D'INTERVENCIÓ DAVANT CONDUCTES DE L'ALUMNAT GREUMENT PERJUDICIALS PER A LA CONVIVÈNCIA

Maig 2019

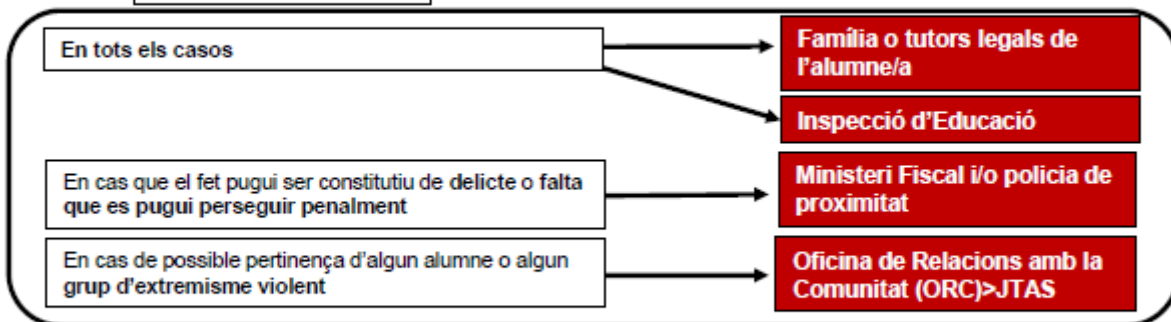
Entenem per conductes greument perjudicials per a la convivència les conductes tipificades en l'article 37.1 de la Llei 12/2009 del 10 de juliol d'educació

Coneixement o sospita per part de qualsevol membre de la comunitat escolar

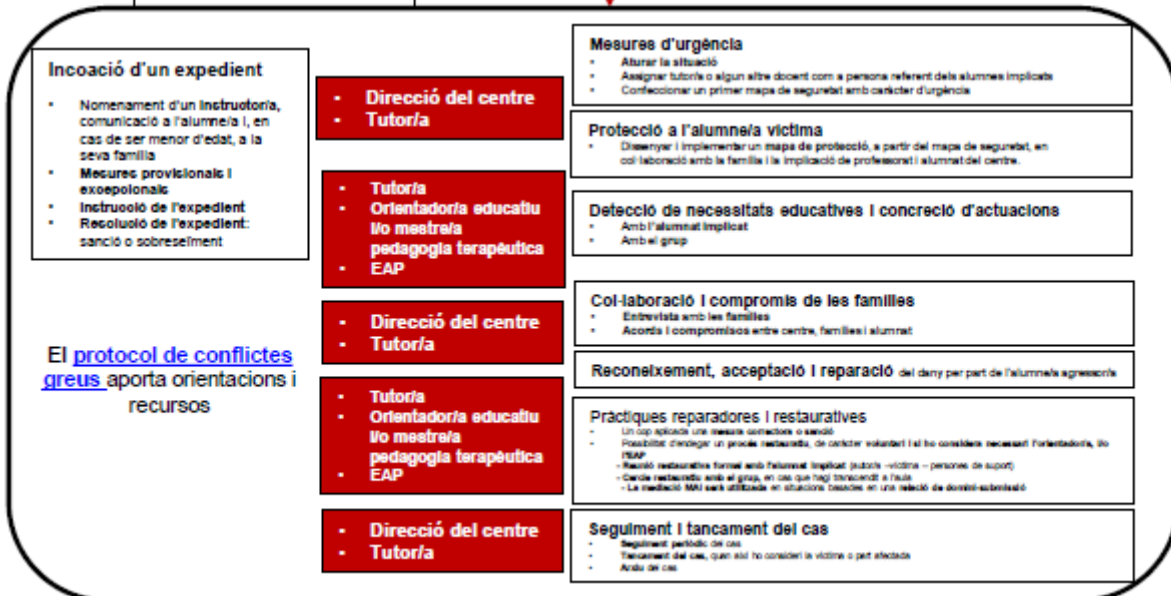
VALORACIÓ



COMUNICACIÓ



INTERVENCIÓ



Els protocols d'asseïment i ciberasseïment, aïllament i GB TI, conductes d'odi i discriminació i violència masculista aporten orientacions i recursos per a cada fase

² [Veure](#) la informació completa del circuit.



VIII. Protocols per a la millora de la Convivència



Els protocols per a la millora de la convivència del Departament d'Educació són els següents:

- Protocol d'intervenció en cas de conflicte greu.
- Protocol de prevenció, detecció i intervenció davant l'assetjament i el ciberassetjament entre iguals .
- Protocol de prevenció, detecció i intervenció enfront de l'assetjament escolar a persones LGBTI.
- Protocol de prevenció, detecció i intervenció de la violència masclista entre l'alumnat.



PROTOCOL D'INTERVENCIÓ EN CAS DE CONFLICTE GREU

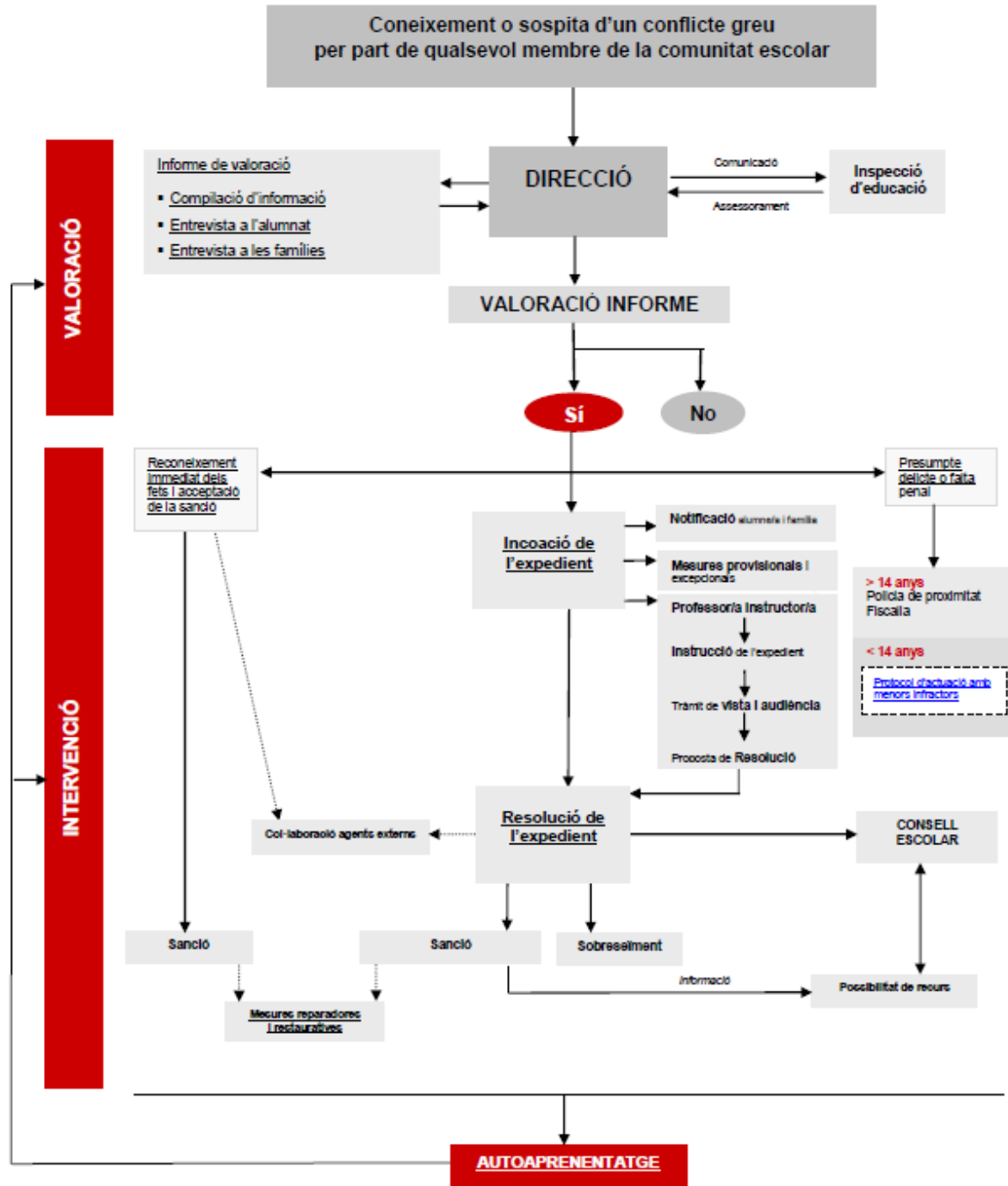
Justificació i objectius del Protocol

Conflictes greus

Són les condutes tipificades en l'article 37.1 de la Llei 12/2009 del 10 de juliol d'educació i que perjudiquen greument la convivència escolar.

Per saber-ne més

- [Incidència en els centres educatius](#)



³ [Veure](#) la informació complerta del protocol



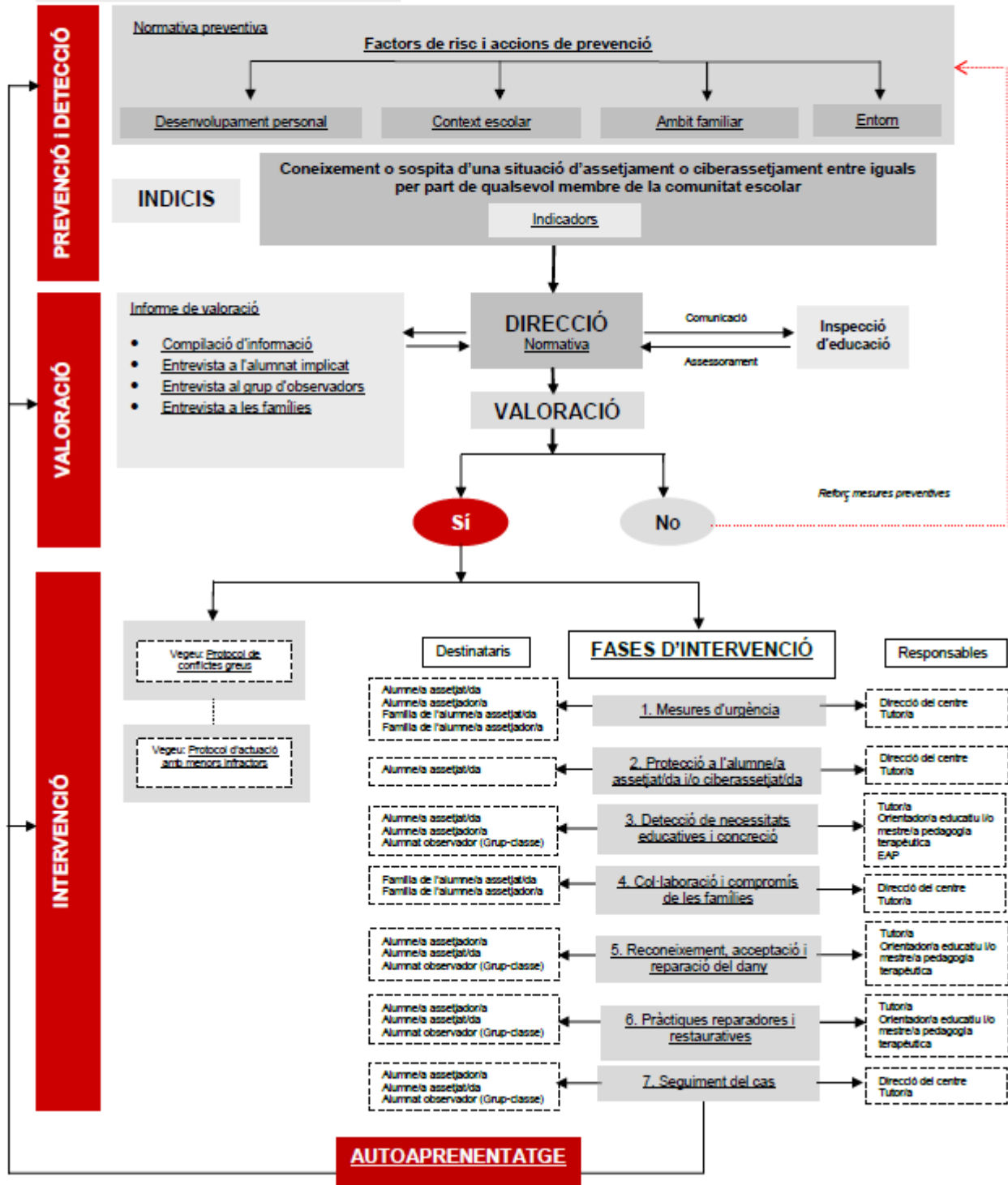
PROTOCOL DE PREVENCIÓ, DETECCIÓ I INTERVENCIÓ DAVANT L'ASSETJAMENT I EL CIBERASSETJAMENT ENTRE IGUALS

Justificació i objectius del Protocol

Assetjament i ciberassetjament entre iguals
 Conducta de maltractament psicològic i/o físic d'un alumne/a o grup d'alumnes a un/a company/a de manera continuada. Es parla de ciberassetjament quan implica l'ús d'eines tecnològiques.

Per saber-ne més

- Tipus
- Incidència en els centres educatius
- 10 punts per conèixer millor l'assetjament i el ciberassetjament

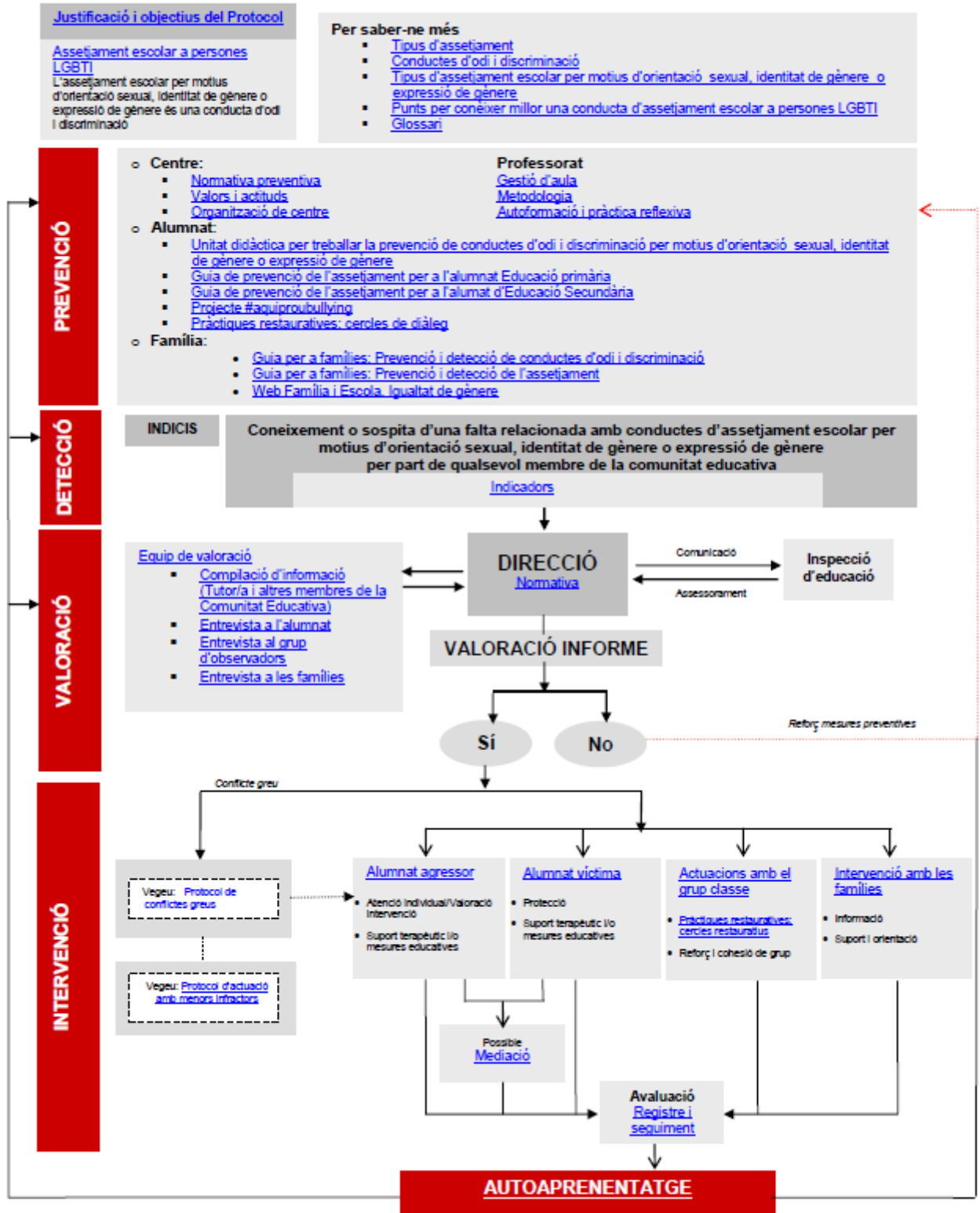


⁴ [Veure](#) la informació complerta del protocol



PROTOCOL DE PREVENCIÓ, DETECCIÓ I INTERVENCIÓ ENFRONT L'ASSETJAMENT ESCOLAR A PERSONES LGBTI (elaborat per instància del Parlament de Catalunya en compliment de la Moció 101/XI aprovada el 09.03.2017)

Aquest protocol està basat en els continguts del Protocol de prevenció, detecció i intervenció enfront situacions d'odi i discriminació, i del Protocol de prevenció, detecció i intervenció enfront l'assetjament entre iguals.



⁵ [Veure](#) informació completa del protocol



PROTOCOL DE PREVENCIÓ, DETECCIÓ I INTERVENCIÓ DAVANT LA VIOLÈNCIA MASCLISTA ENTRE L'ALUMNAT

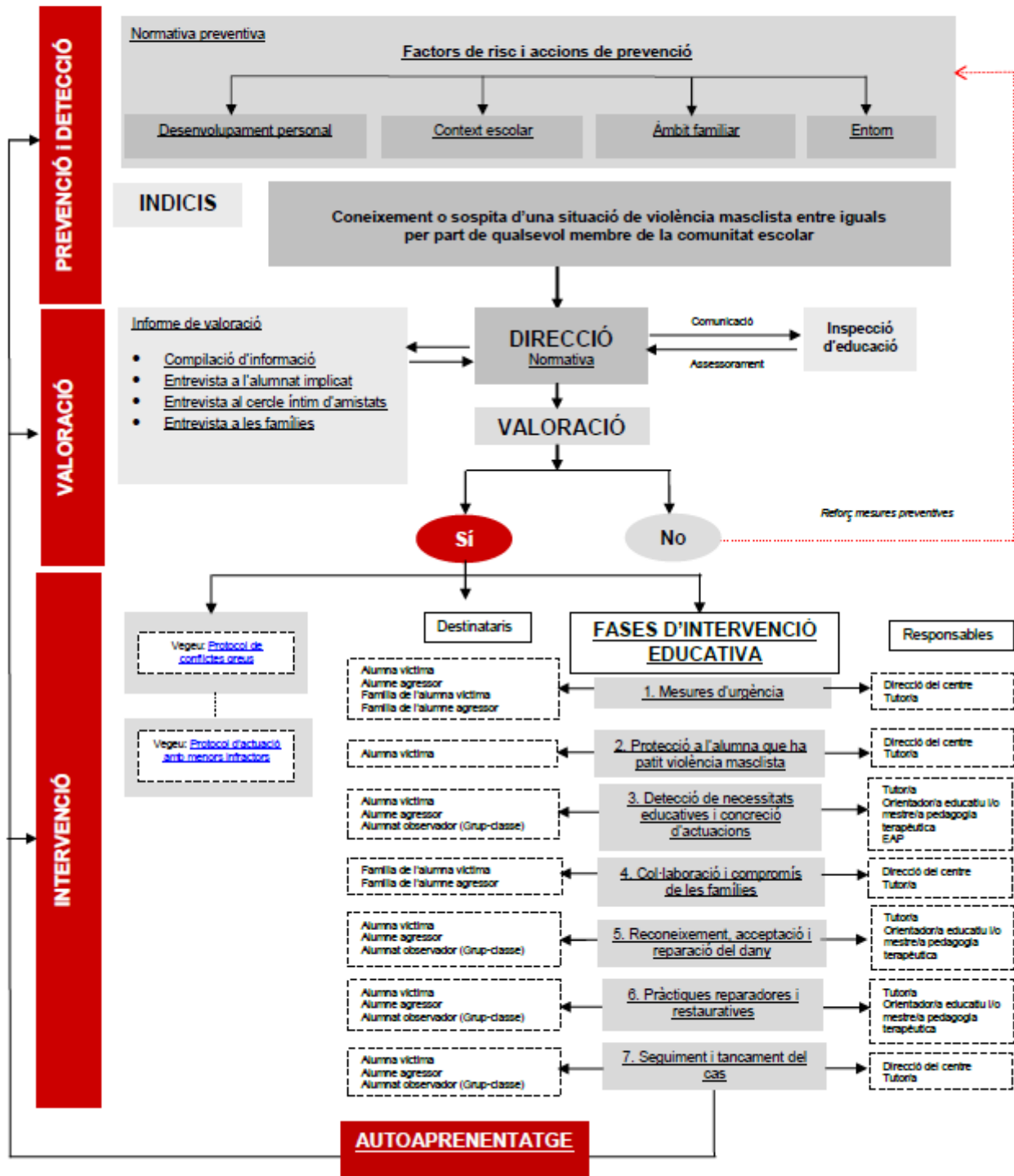
Justificació i objectius del Protocol

Violència masclista entre l'alumnat

La violència masclista entre l'alumnat és tota forma de violència que s'exerceix contra les alumnes o contra qualsevol alumne o alumna que no segueix un mandat de gènere normatiu

Per saber-ne més

- [Conceptes bàsics](#)



⁶ [Veure](#) la informació completa del protocol

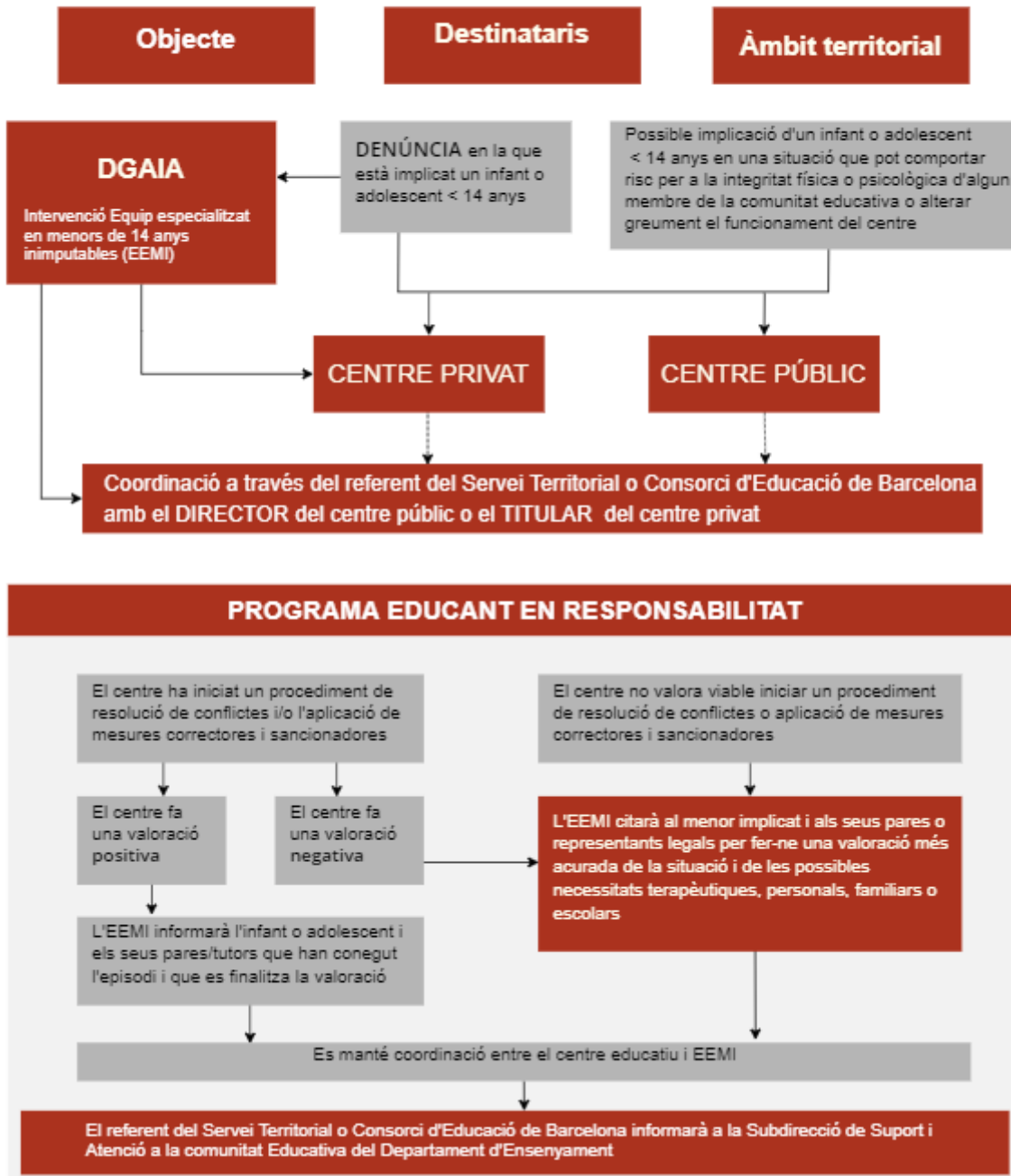


En col·laboració amb altres departaments, també s'han elaborat els protocols següents per a la millora de la convivència:

- Protocol d'actuació entre els departaments de Treball, Afers Socials i Famílies i d'Ensenyament de detecció, notificació, derivació i coordinació de les situacions de maltractament infantil i adolescent en l'àmbit educatiu
- Protocol d'actuació entre el Departament de Benestar Social i Família i el Departament d'Ensenyament de l'Administració de la Generalitat de Catalunya per garantir una intervenció coordinada en situacions de conflicte, assetjament escolar o comissió d'una infracció penal denunciada en les quals estiguin implicats menors de catorze anys
- Protocol d'actuació amb menors de catorze anys en situacions de conflicte o comissió d'una infracció penal



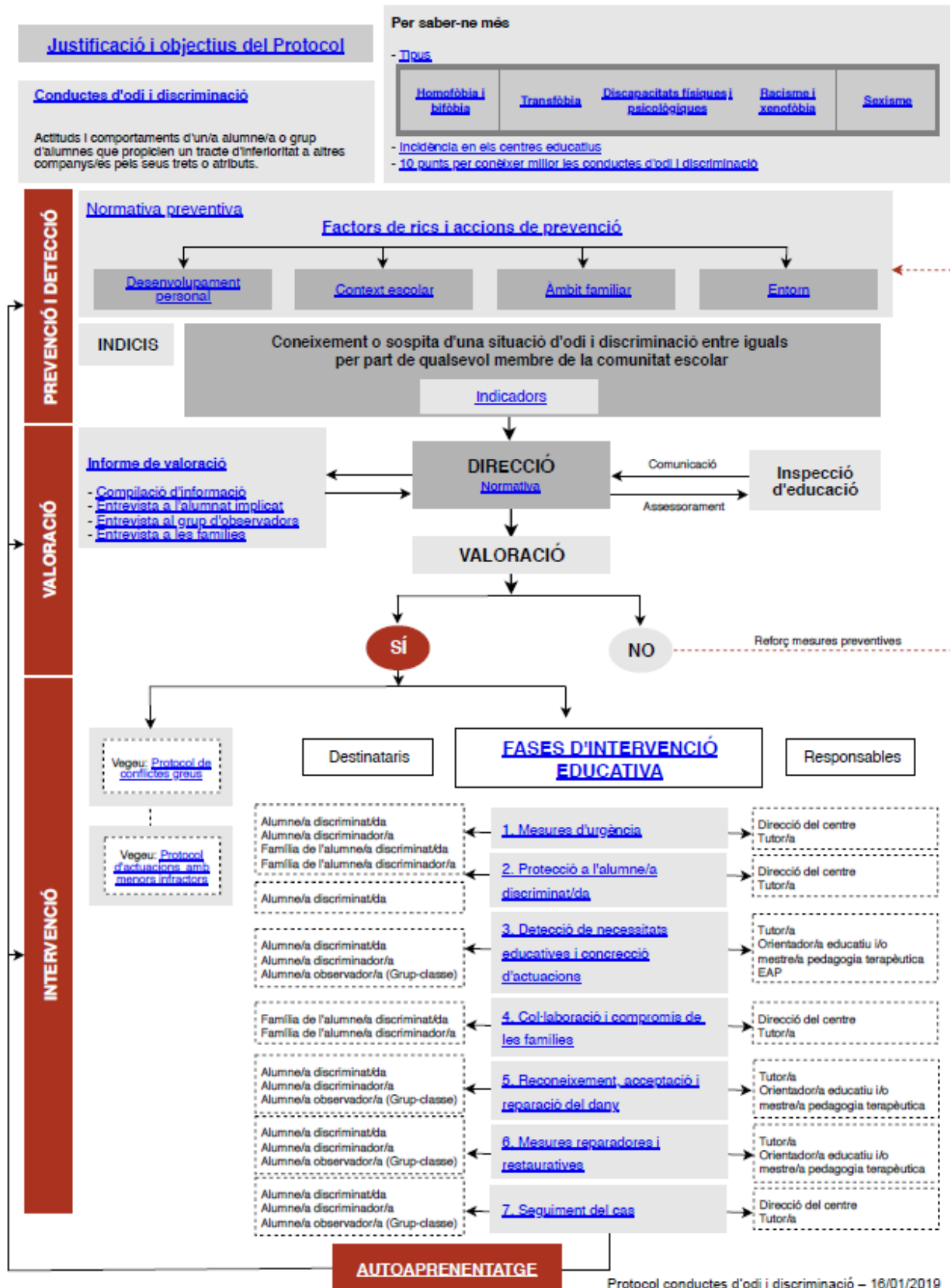
PROTOCOL D'ACTUACIÓ AMB MENORS DE CATORZE ANYS EN SITUACIONS DE CONFLICTE O COMISSIÓ D'UNA INFRACCIÓ PENAL



[Veure](#) la informació completa del protocol



PROTOCOL DE PREVENCIÓ, DETECCIÓ I INTERVENCIÓ DAVANT CONDUCTES D'ODI I DISCRIMINACIÓ



Protocol conductes d'odi i discriminació – 16/01/2019 ⁷

⁷ [Veure](#) la informació completa del protocol



- Protocol de prevenció, detecció i intervenció de processos de radicalització als centres educatius
- Protocol de detecció i intervenció enfront dels NGJOV (Nous Grups de Joves Organitzats i Violents)



Annex I

NORMATIVA ACOLLIDA



Llei orgànica 2/2006 d'educació, de 3 de maig. BOE 106 - 4.5.2006

El **Preàmbul** estableix que:

(...) Amb l'ampliació de l'edat d'escolarització obligatòria i l'accés a l'educació de nous grups estudiantils, les condicions en què els centres duen a terme la seva tasca s'han fet més complexes. Per tant, és necessari atendre la diversitat de l'alumnat i contribuir de manera equitativa als nous reptes i dificultats que aquesta diversitat genera. Es tracta, en darrera instància, que tots els centres, tant els de titularitat pública com els privats concertats, assumeixin el seu compromís social amb l'educació i facin una escolarització sense exclusions, per accentuar així el caràcter complementari de les dues xarxes escolars, encara que sense perdre la seva singularitat. A canvi, tots els centres sostinguts amb fons públics han de rebre els recursos materials i humans necessaris per complir les seves tasques. Per prestar el servei públic de l'educació, la societat els ha de dotar adequadament. (...)

L'article 78 sobre **Escolarització** estableix que:

78.1 Correspon a les administracions públiques afavorir la incorporació al sistema educatiu dels alumnes que, pel fet de procedir d'altres països o per qualsevol altre motiu, s'incorporin de manera tardana al sistema educatiu espanyol. Aquesta incorporació s'ha de garantir, en tot cas, en l'edat d'escolarització obligatòria.

78.2 Les administracions educatives han de garantir que l'escolarització de l'alumnat que accedeixi de manera tardana al sistema educatiu espanyol es dugui a terme atenent les seves circumstàncies, coneixements, edat i historial acadèmic, de forma que es pugui incorporar al curs més adequat a les seves característiques i coneixements previs, amb els suports oportuns, i continuar així amb aprofitament la seva educació.

L'article 79 sobre **Programes específics** estableix que:

79.1 Correspon a les administracions educatives desenvolupar programes específics per als alumnes que presentin greus carències lingüístiques o en les seves competències o coneixements bàsics, a fi de facilitar-los la integració en el curs corresponent.

79.2. El desenvolupament d'aquests programes ha de ser en tot cas simultani a l'escolarització dels alumnes en els grups ordinaris, d'acord amb el nivell i l'evolució del seu aprenentatge.

79.3. Correspon a les administracions educatives adoptar les mesures que calguin perquè els pares o tutors de l'alumnat que s'incorpora tardanament al sistema educatiu rebin l'assessorament necessari sobre els drets, els deures i les oportunitats que comporta la incorporació al sistema educatiu espanyol.

Llei 12/2009, de 10 de juliol, d'educació. DOGC 5422 – 16.7.2009

L'article 2, sobre **Principis rectors del sistema educatiu**, disposa que el sistema educatiu es regeix, entre d'altres, pel principi general següent:

2.1.c La universalitat i l'equitat com a garantia d'igualtat d'oportunitats i la integració de tots els col·lectius, basada en la coresponsabilitat de tots els centres sostinguts amb fons públics.

L'article 10, sobre **Dret i deure de conèixer les llengües oficials**, estableix que:

10.2 Els alumnes que s'incorporin al sistema educatiu sense conèixer una de les dues llengües oficials tenen dret a rebre un suport lingüístic específic. Els centres han de proporcionar als alumnes nousvinguts una acollida personalitzada i, en particular, una atenció lingüística que els permeti iniciar l'aprenentatge en català. Així mateix, els centres han de programar les activitats necessàries per a garantir que tots els alumnes millorin progressivament el coneixement de les dues llengües oficials i que hi hagi concordança entre les accions acadèmiques de suport lingüístic i les pràctiques lingüístiques del professorat i altre personal del centre.



L'article 16, sobre **El català, llengua oficial de l'Administració educativa a Catalunya**, estableix que:

16.1 *El català, com a llengua pròpia de Catalunya, ho és també de l'Administració educativa.*

16.5 (...) *les llengües no oficials es poden emprar en les comunicacions per a l'acollida de persones nouvingudes. En aquest cas, els escrits han d'anar acompanyats del text original en català, que serà sempre la versió preferent.*

L'article 21, sobre **Drets dels alumnes**, estableix que:

21.1 *Els alumnes, com a protagonistes del procés educatiu, tenen dret a rebre una educació integral i de qualitat.*

L'article 77, sobre **Criteris que orienten l'organització pedagògica dels centres**, estableix que:

77.2 (...) *Els centres han d'establir mesures i instruments d'acollida o de formació per tal de facilitar als nous docents el coneixement del projecte educatiu i la pertinent adaptació de llur exercici professional.*

L'article 81, sobre **Criteris d'organització pedagògica dels centres per a l'atenció dels alumnes amb necessitats educatives específiques**, estableix que:

81.5. *Amb relació als alumnes d'incorporació tardana amb necessitats educatives específiques, l'Administració educativa ha d'establir i facilitar als centres recursos i mesures d'avaluació del coneixement de les llengües oficials o de les competències bàsiques instrumentals, i també mesures d'acollida.*

[Llei 10/2010, de 7 de maig, d'acollida de les persones immigrades i de les retornades a Catalunya.](#) DOGC 5629 – 14.5.2010

L'article 8, sobre **Estructura i continguts**, estableix que:

8.1 *Els immigrants i els retornats, fins a l'edat d'ensenyament obligatori, accedeixen en condicions d'igualtat al sistema educatiu de Catalunya. Amb aquesta finalitat, el departament competent en matèria d'educació realitza actuacions d'acollida per a facilitar-los la plena integració en el sistema educatiu català i per a garantir-los un millor i més ràpid assoliment dels coneixements i continguts.*

[Llei 14/2010, del 27 de maig, dels drets i les oportunitats en la infància i l'adolescència.](#) DOGC 5629 - 14.5.2010

L'article 43, sobre **Suport a la integració social dels infants i adolescents immigrants**, estableix que:

43.1 *Les administracions públiques han de fomentar, mitjançant serveis i programes d'acollida, la integració social dels infants o els adolescents immigrants.*

[Decret 102/2010, de 3 d'agost, d'autonomia de centre educatiu.](#) DOGC 5686 - 5.8.2010

L'article 5, sobre **Contingut del projecte educatiu del centre**, estableix que aquest, entre d'altres aspectes, ha de contenir:

5.1.a *L'aplicació dels criteris d'organització pedagògica, les prioritats i els plantejaments educatius, els procediments d'inclusió educativa, els valors i objectius que regeixen l'aprenentatge de la convivència i altres actuacions que caracteritzen el centre.*



[Decret 279/2006, de 4 de juliol, sobre drets i deures de l'alumnat i regulació de la convivència en els centres educatius no universitaris de Catalunya.](#) DOGC 4670 – 6.7.2006

L'article 8, sobre **Dret a la formació**, estableix que:

8.1 *L'alumnat té dret a rebre una formació que li permeti aconseguir el desenvolupament integral de la seva personalitat, dintre dels principis ètics, morals i socials comunament acceptats en la nostra societat (...).*

[Decret 142/2007, de 26 de juny, pel qual s'estableix l'ordenació dels ensenyaments de l'educació primària.](#) DOGC 4915 - 29.6.2007

L'article 11, sobre **Atenció a la diversitat**, estableix que:

11.4 *L'alumnat d'incorporació tardana serà objecte d'una acollida personalitzada i de mesures organitzatives i curriculars que permetin la seva integració escolar i l'aprofitament dels seus estudis, d'acord amb les característiques personals, d'aprenentatge i del context social. L'acolliment d'aquest alumnat tindrà en compte de manera especial l'aprenentatge lingüístic, l'accés al currículum comú i els processos de socialització. El desenvolupament d'aquestes mesures serà en tot cas simultani a l'escolarització de l'alumnat en els grups ordinaris, segons el nivell i evolució del seu aprenentatge. L'alumnat que presenti un desfasament de més d'un cicle en el seu nivell de competència curricular, podrà ser escolaritzat en un curs inferior al que li correspondria per edat. En cas que superi aquest desfasament s'incorporarà al curs que el pertoca per edat.*

[Decret 143/2007, de 26 de juny, pel qual s'estableix l'ordenació dels ensenyaments de l'educació secundària obligatòria.](#) DOGC 4915 - 29.6.2007

L'article 4, sobre **Llengua catalana, eix vertebrador d'un projecte educatiu plurilingüe**, estableix que:

4.5 *En el projecte educatiu els centres preveuran l'acollida personalitzada de l'alumnat nouvingut. En el projecte lingüístic es fixaran criteris perquè aquest alumnat pugui continuar, o iniciar si escau, el procés d'aprenentatge de la llengua catalana i de la llengua castellana.*

4.6 *Per l'alumnat nouvingut, s'implementaran programes lingüístics d'immersió en llengua catalana amb la finalitat d'intensificar-ne l'aprenentatge i garantir-ne el coneixement.*

L'article 13, sobre **Atenció a la diversitat**, estableix que:

13.5 *L'escolarització de l'alumnat d'incorporació tardana al sistema educatiu tindrà en compte les seves circumstàncies, l'edat, coneixements i l'història acadèmica. Quan aquest alumnat presenti grans mancances en llengua catalana rebrà una atenció específica mitjançant programes d'immersió simultàniament a la seva escolarització en els grups ordinaris, amb els que compartiran el major temps possible de l'horari setmanal.*

[Documents d'organització i gestió del centre](#)

L'apartat 2, **El centre educatiu acollidor**, del document [Convivència i clima escolar](#), desplega tota l'organització de funcionament, planificació i línies prioritàries establertes per al centre d'acollida.



Annex II

NORMATIVA ABSENTISME



CONSTITUCIÓ ESPANYOLA, 1978

Art. 27 : Recull una proclamació del dret a l'educació i de la llibertat d'ensenyament.

DECLARACIÓ UNIVERSAL DELS DRETS HUMANS, 1948

Estableix que tota persona té dret a l'educació i que l'educació ha de ser gratuïta, almenys en tot allò relatiu a la instrucció elemental i fonamental, fent constar l'obligatorietat en la instrucció elemental (art. 26.1)

DECLARACIÓ UNIVERSAL DELS DRETS DE L'INFANT, 1959

Principi número 7: indica que l'infant té el dret a rebre educació, que serà gratuïta, almenys en la seva etapa elemental.

ESTATUT D'AUTONOMIA DE CATALUNYA

Art. 21: indica els drets i deures en l'àmbit de l'educació.

LLEI ORGÀNICA 2/2006, de 3 de maig, d'educació. BOE núm. 106 de 4.5. 2006

Títol preliminar, capítol 2, art. 4, assenyala que l'ensenyament bàsic és obligatori i gratuït per a totes les persones. Comprèn deu anys d'escolaritat i es desenvolupa, de forma regular, entre el sis i els setze anys d'edat.

Títol I, capítol 3, art. 27, inclou els programes de diversificació curricular, des del tercer curs d'educació primària fins el quart d'educació secundària, per a l'alumnat que ho requereixi amb l'avaluació corresponent.

Títol II, capítol. 2, art. 80.1, indica que les Administracions públiques desenvoluparan accions de caràcter compensatori.

LLEI ORGÀNICA 1/1996, de 15 de gener, de protecció jurídica del menor, de modificació parcial del codi civil i de la llei d'enjudiciament civil. BOE núm.15 de 17.1.1996

Art. 13. Qualsevol persona o autoritat que tingui coneixement que un menor no està escolaritzat o no assisteix al centre escolar de forma habitual i sense justificació, durant el període obligatori, haurà de posar-ho en coneixement de les autoritats públiques competents, que adoptaran les mesures necessàries per a la seva escolarització.

LLEI 7/1985, de 2 de abril, reguladora de las bases de règim local. (BOE de 03/04/85)

A l'article 25 es concreta que els Municipis tenen competències per a participar en la vigilància del compliment de l'escolaritat obligatòria.

LLEI 12/2007, d'11 d'octubre de serveis socials. DOGC núm. 4990, de 18.10.2007



La Llei 12/2007, d'11 d'octubre de serveis socials regula i ordena el sistema de serveis socials amb la finalitat de garantir-hi l'accés universal per a fer efectiva la justícia social i promoure el benestar del conjunt de la població. També és objecte d'aquesta llei aconseguir que els serveis socials es prestin amb els requisits i els estàndards de qualitat òptims necessaris per garantir la dignitat i la qualitat de vida de les persones.

[LLEI 14/2010, del 27 de maig, dels drets i les oportunitats en la infància i l'adolescència.](#) DOGC núm. 5641, de 02.06.2010

Article 52. Concreta què s'entén per no-escolarització, absentisme i abandó escolar i indica que són les administracions públiques les que han de detectar els possibles casos i adoptar de manera coordinada les mesures necessàries per a fer-hi front.

[LLEI 12/2009, del 10 de juliol, d'educació.](#) DOGC núm. 5422, de 16.07.2009

Títol I, article 5. Ensenyaments obligatoris.

Títol V, capítol 2, art. 57.5. "Els centres que imparteixen l'educació bàsica han d'adoptar les mesures pertinents per a atendre la diversitat de l'alumnat i per a continuar la comesa de detecció i prevenció de les dificultats en l'aprenentatge iniciada a l'educació infantil".

[DECRET 102/2010, de 3 d'agost, d'autonomia dels centres educatius.](#) DOGC núm. 5686, de 05.08.2010

L'article 24 diu que les normes d'organització i funcionament dels centres han de preveure mesures correctores referides a les faltes injustificades d'assistència a classe i de puntualitat.

[DECRET 279/2006, de 4 de juliol, de drets i deures de l'alumnat i regulació de la convivència en els centres educatius no universitaris de Catalunya.](#) DOGC núm. 4670, de 6.7.2006.

Art. 21. Indica el deure d'assistir a classe i respectar els horaris establerts

Art. 29.1 Indica el dret a l'educació i a l'escolaritat.

[Documents d'organització i gestió del centre](#)

Especifica que el centre dissenyarà i implementarà estratègies i actuacions per a la prevenció, la diagnosi i l'actuació precoç contra l'absentisme escolar.

Pacte Nacional per l'Educació, 2006

Àmbit IV. Indica la coresponsabilitat dels ajuntaments en la responsabilitat de fer complir l'escolaritat obligatòria.

[ORIENTACIONS PER A L'ELABORACIÓ DE LA CARTA DE COMPROMÍS EDUCATIU.](#)

Assenyala que les accions per garantir l'assistència de l'alumnat als centres han de ser fruit d'un treball conjunt i un compromís entre les famílies i els centres.



Annex III

NORMATIVA CONFLICTES GREUS I LLEUS



[LLEI ORGÀNICA 2/2006, de 3 de maig, d'educació.](#) BOE núm. 106 de 4.5.2006

En el Preàmbul proposa l'exercici de la llibertat, dins dels principis democràtics de convivència i la prevenció de conflictes i la seva resolució pacífica. Al Capítol I, article 1 sobre principis i finalitats de l'educació, fa novament èmfasi en l'educació per a la prevenció de conflictes i la seva resolució pacífica. Aquestes prescripcions es fan extensives tant a l'educació infantil, com a la primària, secundària obligatòria, batxillerat i formació professional (Títol I, capítols I, II, III, IV i V).

[LLEI ORGÀNICA 5/2000, de 12 de gener, reguladora de la responsabilitat penal dels menors.](#) BOE núm. 11 de 13.1.2000

Aquesta llei fixa definitivament en 18 anys la majoria d'edat penal a l'Estat espanyol i insisteix en el caràcter primordialment educatiu i responsabilitzador de la jurisdicció de menors enfront del punitiu. Descriu un ampli catàleg de mesures per aplicar abans de decidir la privació de llibertat (internament). Una de les grans novetats és la incorporació del Programa de mediació penal juvenil (articles 19 i 51.2 "conciliació o reparació entre menor i víctima") com a oportunitat educativa que el Ministeri Fiscal promou en determinades condicions i que gaudeix a Catalunya d'una amplíssima i exitosa difusió.

[LLEI 12/2009, del 10 de juliol, d'educació.](#) DOGC núm. 5422, de 16 de juliol de 2009

Article 30. Apartat 5. Els centres han d'establir mesures de promoció de la convivència, i en particular mecanismes de mediació per a la resolució pacífica dels conflictes i fórmules per mitjà de les quals les famílies es comprometin a cooperar de manera efectiva en l'orientació, l'estímul i, quan calgui, l'esmena de l'actitud i la conducta dels alumnes en el centre educatiu.

Article 32

1. La mediació és un procediment per a la prevenció i la resolució dels conflictes que es puguin produir en el marc educatiu, per mitjà del qual es dona suport a les parts en conflicte perquè puguin arribar per si mateixes a un acord satisfactori.

2. El Departament ha d'establir les normes reguladores del procediment de mediació, que han de definir les característiques del procediment i els supòsits bàsics en què és procedent d'aplicar-lo.

[LLEI 14/2010, del 27 de maig, dels drets i les oportunitats en infància i l'adolescència.](#) DOGC núm. 5641, de 02.06.2010.

Article 39. Els poders públics, a fi de garantir els drets dels infants i els adolescents a relacionar-se amb llurs famílies, han de fixar procediments específics de mediació familiar. El sistema de mediació també ha d'incloure els conflictes que afecten els infants i els adolescents en l'àmbit familiar.

[DECRET 102/2010, de 3 d'agost, d'autonomia dels centres educatius.](#) DOGC núm. 5686, de 05.08.2010.

Article 19 Apartat e. L'aplicació de mesures per a la promoció de la convivència i dels mecanismes de mediació, així com la definició de les irregularitats en què pot incórrer l'alumnat quan no siguin greument perjudicials per a la convivència i l'establiment de les mesures correctores d'aquestes irregularitats i les circumstàncies que poden disminuir o intensificar la gravetat de la conducta de l'alumnat.

Article 23. Apartat 2. Les normes d'organització i funcionament han d'incorporar les mesures de promoció de la convivència establertes en el centre, així com els mecanismes i fórmules per a la prevenció i resolució dels conflictes. Entre aquests mecanismes s'ha de considerar el de la



mediació, sense perjudici de les altres iniciatives de foment de la convivència i de la resolució pacífica dels conflictes que adoptin el Departament d'Educació i les persones titulars dels centres.

[DECRET 279/2006, de 4 de juliol, de drets i deures de l'alumnat i regulació de la convivència en els centres educatius no universitaris de Catalunya.](#) DOGC núm. 4670, de 6.7.2006

Promou la mediació i estableix que els centres que decideixin utilitzar-la en el procés de gestió de la convivència han de concretar als seus reglaments de règim interior el procediment de mediació previst en aquest Decret (Títol I, Article 5). També atribueix a la comissió de convivència del centre la funció de col·laborar en la planificació de mesures preventives i en la mediació escolar.

[DECRET 142/2007, de 26 de juny, pel qual s'estableix l'ordenació dels ensenyaments de l'educació primària.](#) DOGC núm. 4915, de 29.06.2007

[DECRET 143/2007, de 26 de juny, pel qual s'estableix l'ordenació dels ensenyaments de l'educació secundària obligatòria.](#) DOGC núm. 4915, de 29.06.2007

El Decret 142/2007, de 26 de juny, pel qual s'estableix l'ordenació dels ensenyaments de l'educació primària i el Decret 143/2007, de 26 de juny de pel qual s'estableix l'ordenació dels ensenyaments de l'educació secundària obligatòria, defineixen la competència d'autonomia i iniciativa personal com l'adquisició de la consciència i aplicació d'un conjunt de valors i actituds personals interrelacionats, com la responsabilitat, la perseverança, el coneixement de si mateix i l'autoestima, la creativitat, l'autocrítica, el control emocional, la capacitat d'elegir, d'imaginar projectes i portar endavant les accions, d'aprendre de les errades i d'assumir riscos.



Annex IV

NORMATIVA EDUCACIÓ SOCIOEMOCIONAL



[Llei orgànica 2/2006, de 3 de maig, d'educació.](#) BOE 106 - 4.5.2006

*El **Preàmbul** estableix que un dels principis fonamentals que presideix aquesta Llei consisteix en: L'exigència de proporcionar una educació de qualitat a tots els ciutadans dels dos sexes, en tots els nivells educatius (...). Es tracta d'aconseguir que tots els ciutadans assoleixin el màxim desenvolupament possible de totes les seves capacitats, individuals i socials, intel·lectuals, culturals i emocionals, per a la qual cosa els cal rebre una educació de qualitat adaptada a les seves necessitats (...).*

*L'article 71, sobre els **Principis**, estableix que:*

71.1 Les administracions educatives han de disposar els mitjans necessaris perquè tot l'alumnat assoleixi el màxim desenvolupament personal, intel·lectual, social i emocional, així com els objectius que estableix amb caràcter general aquesta Llei.

[Llei 12/2009, de 10 de juliol, d'educació.](#) DOGC 5422 - 16 .07. 2009

*L'article 2.2, sobre els **Principis rectors del sistema educatiu**, estableix que el sistema educatiu es regeix, entre d'altres, pels principis específics següents:*

2.2.a La formació integral de les capacitats intel·lectuals, ètiques, físiques, emocionals i socials dels alumnes que els permeti el ple desenvolupament de la personalitat (...).

2.2.b La vinculació entre pensament, emoció i acció que contribueixi a un bon aprenentatge i condueixi els alumnes a la maduresa i la satisfacció personals.

*L'article 21.2, sobre els **Drets dels alumnes**, estableix que, entre d'altres, tenen dret a:*

21.2.n Gaudir de condicions saludables i d'accessibilitat en l'àmbit educatiu.

21.2.f Ésser educats en la responsabilitat.

[Decret 102/2010, de 3 d'agost, d'autonomia de centre educatiu.](#) DOGC 5686 - 5.8.2010

*L'article 15, sobre l'**Acció tutorial**, estableix que:*

15.1. L'acció tutorial té per finalitat contribuir, en col·laboració amb les famílies, al desenvolupament personal i social de l'alumnat en els aspectes intel·lectual, emocional i moral, d'acord amb la seva edat, i comporta el seguiment individual i col·lectiu de l'alumnat per part de tot el professorat.

[Decret 279/2006, de 4 de juliol, de drets i deures de l'alumnat i regulació de la convivència en els centres educatius no universitaris de Catalunya.](#) DOGC 4670 -6.7.2006

*L'article 8, sobre el **Dret a la formació**, estableix que:*

8.1 L'alumnat té dret a rebre una formació que li permeti aconseguir el desenvolupament integral de la seva personalitat, dintre dels principis ètics, morals i socials comunament acceptats en la nostra societat.

8.2 Per tal de fer efectiu aquest dret, la formació de l'alumnat ha de comprendre:

8.2.a La formació en el respecte dels drets i llibertats fonamentals i en l'exercici de la tolerància i de la llibertat dins els principis democràtics de convivència.

8.2.b El coneixement del seu entorn social i cultural i, en especial, de la llengua, la història, la geografia, la cultura i la realitat social catalanes i el respecte i la contribució a la millora de l'entorn natural i del patrimoni cultural.



8.2.c *L'adquisició d'habilitats intel·lectuals, de tècniques de treball i d'hàbits socials, com també de coneixements científics, tècnics, humanístics, històrics i artístics i d'ús de les tecnologies de la informació i de la comunicació.*

8.2.d *L'educació emocional que el capaciti per al desenvolupament de relacions harmòniques amb ell mateix i amb els altres.*

8.2.g *La formació en coeducació i en el respecte de la pluralitat lingüística i cultural.*

*L'article 11, sobre el **Dret a la integritat i la dignitat personal**, estableix que l'alumnat té, entre d'altres, els drets següents:*

11.a Al respecte de la seva identitat, integritat física, la seva intimitat i la seva dignitat personal.

11.d A un ambient convivencial que fomenti el respecte i la solidaritat entre els companys.

*L'article 20, sobre el **Deure de respecte als altres**, estableix que:*

20. L'alumnat té el deure de respectar l'exercici dels drets i les llibertats dels membres de la comunitat escolar.

*L'article 22, sobre el **Deure de respectar les normes de convivència**, estableix per part de l'alumnat, entre d'altres, les obligacions següents:*

22.a Respectar la llibertat de consciència i les conviccions religioses, morals i ideològiques, com també la dignitat, la integritat i la intimitat de tots els membres de la comunitat educativa.

22.b No discriminar cap membre de la comunitat educativa per raó de naixement, raça, sexe o per qualsevol altra circumstància personal o social.

22.h Propiciar un ambient convivencial positiu i respectar el dret de la resta de l'alumnat al fet que no sigui pertorbada l'activitat normal en les aules.

[Decret 142/2007, de 26 de juny, pel qual s'estableix l'ordenació dels ensenyaments de l'educació primària.](#) DOGC 4915 - 29.6.2007

Aquest decret estableix l'ordenació dels ensenyaments de l'educació primària i indica que la competència social i ciutadana integra coneixements, habilitats i actituds que permeten participar, prendre decisions, triar com comportar-se en determinades situacions i responsabilitzar-se de les eleccions i decisions adoptades. Pren com a referència un model de persona que pugui ser un element actiu en la construcció d'una societat democràtica, solidària i tolerant, i comprometès a contribuir en la seva millora.

[Decret 143/2007, de 26 de juny, pel qual s'estableix l'ordenació dels ensenyaments de l'educació secundària obligatòria.](#) DOGC 4915 - 29.6.2007

Aquest decret estableix l'ordenació dels ensenyaments de l'educació secundària obligatòria i indica que la competència social i ciutadana integra coneixements, habilitats i actituds per aplicar els coneixements propis de la matèria en el marc d'un treball individual i col·lectiu rigorós i també per prendre decisions en un món en què els avenços en els àmbits científic i tecnològics són decisius en la vida de les persones, la societat i l'entorn.



Documents d'organització i gestió del centre

En l'apartat 6.1.3 Acció tutorial, del document Concreció i desenvolupament del currículum de l'educació infantil i primària, s'indica que l'acció tutorial comporta el seguiment individual i col·lectiu dels alumnes en els termes establerts en el projecte educatiu i en les normes d'organització i funcionament del centre amb la finalitat de contribuir al desenvolupament de llur personalitat i prestar-los l'orientació de caràcter personal i acadèmic que els ajudi a assolir la maduresa personal i la integració social.