

# **NORMES D'ORGANITZACIÓ I FUNCIONAMENT DEL CENTRE**

**NOFC**

**Escola Municipal REINA VIOLANT**



## ÍNDEX

Algunes consideracions generals. ....	pàg. 3
1. Exercici de l'autonomia de centre. ....	pàg. 7
2. Estructura organitzativa del centre.....	pàg. 11
3. Funcionament del centre. ....	pàg. 16



## ALGUNES CONSIDERACIONS GENERALS

**Art. 1.** El present Document de Normes d'Organització i Funcionament de Centre ha estat elaborat per l'equip directiu del centre en el curs 21-22, amb l'aportació per part del claustre de criteris i propostes per a la seva elaboració, i aprovat pel Consell Escolar del Centre, d'acord amb la normativa vigent.

Durant el curs 22-23, s'afegeixen els punts 2.1 i 2.2 i es presenta en Claustre. S'aprova l'esmena en Consell escolar, en data 30 de juny de 2023.

Queda pendent la completa revisió d'aquest document en el curs 24-25, així com la revisió del Projecte Educatiu de Centre, tal com està establert en el Projecte de Direcció 2022-26.

**Art. 2.** Correspon al Director del centre vetllar pel compliment d'aquest Document, essent obligació de tots els membres d'aquesta Comunitat Educativa conèixer-lo i complir-lo.

**Art. 3.** Entenem el document de Normes d'Organització i Funcionament com l'instrument regulador de la vida interna del centre, que concreta les relacions entre els diferents sectors que formen part de la comunitat educativa, que plasma normes i/o pautes que obliguen a tots aquells que participen en el procés educatiu de l'alumnat del centre; que garanteix, al mateix temps, els drets que la legislació preveu.

**Art. 4.** Les Normes d'Organització i Funcionament del centre és un document que recull el conjunt de regles, preceptes i instruccions que constitueixen el marc d'actuació de tots els estaments de la comunitat escolar, que regulen la vida de l'Escola i facilita l'organització operativa del Centre. És l'instrument que possibilita el ple exercici dels drets que la legislació vigent reconeix als diferents membres de la comunitat escolar, i també és el mitjà que



garanteix el control que cal i l'exigència en el compliment de les funcions pròpies de cada persona o òrgan de la institució.

**Art. 5.** Veiem aquestes Normes d'Organització i Funcionament de Centre com un document viu que es pot anar adaptant als canvis que experimenti el nostre centre, com són l'augment d'aules, l'augment de plantilla, canvi de l'E.D, etc.

#### **Art. 6. Àmbit d'aplicació i compliment.**

Aquestes Normes seran d'obligat compliment per a tot l'alumnat com a usuari del sistema educatiu, per a les famílies d'aquest en tot allò que fa referència a la seva relació com a usuaris externs del centre i responsables dels seus fills/es, per a les empreses i institucions respecte a la seva relació amb el centre com a entitats o organismes col·laboradors, i per als recursos humans, professorat i PAS, adscrits a aquesta organització educativa.

L'àmbit físic d'aplicació seran els edificis i les instal·lacions pròpies de l'Escola per fer les activitats educatives, complementàries i extraescolars. Així com qualsevol altre espai, lloc o edifici on es desplaci la comunitat educativa dins o fora del territori nacional. En aquest àmbit s'inclouen també el respecte per les persones i els seus béns o els danys patrimonials que es puguin provocar.

L'àmbit d'ensenyament serà els que ofereix l'Escola, és a dir, segon cicle d'educació Infantil, educació primària i les seves activitats extraescolars i complementàries.

#### **Art. 7. Propòsit.**

Aquestes Normes d'Organització i Funcionament regulen l'organització, el funcionament i la convivència de l'Escola Reina Violant del barri de Gràcia a Barcelona. Recullen tot allò que fa referència, dins del seu àmbit, a la normativa legal establerta i regulen aquells aspectes no reglats o no



clarament desenvolupats en la normativa, proporcionant un marc més precís per al desenvolupament de les funcions i activitats del centre.

Els seus preceptes seran d'aplicació preferent llevat que existeixi contradicció amb alguna norma de rang superior.

En aquestes Normes es concreten:

- a) Les normes de convivència que garanteixen el correcte desenvolupament de les activitats acadèmiques.
- b) El marc de les relacions entre els diferents membres de la comunitat educativa i entre els òrgans de govern i de coordinació didàctica.
- c) Les normes per a l'ús de les instal·lacions, recursos i material del centre.
- d) El funcionament dels serveis educatius.
- e) Les preses de decisions dels òrgans d'organització i funcionament i la delimitació de les seves responsabilitats.
- f) Els documents d'ús.

### **Art. 8. Objectius educatius generals.**

S'especifiquen i concreten en el Projecte Educatiu de centre (PEC), del qual s'exposen les idees principals:

1. L'escola desenvoluparà al llarg de l'escolaritat obligatòria les habilitats instrumentals bàsiques : lectura i escriptura, càlcul i expressió.
2. L'escola es proposa aconseguir, que en acabar l'escolaritat obligatòria, els alumnes entenguin, parlin i escriguin, en català i en castellà.



3. L'escola potenciarà el coneixement de la cultura, història, geografia, economia i realitat sociopolítica de Catalunya, així com el coneixement i la utilització de la llengua catalana com a vehicle de comunicació i aprenentatge.
4. L'escola celebrarà les festes populars i realitzar les sortides i/o colònies escolars com a manera de conèixer i arrelar-se al medi.
5. L'escola ajudarà a desenvolupar unes habilitats en l'alumnat mitjançant la utilització de procediments i tècniques que no només comportin una aplicació d'aquestes davant una situació, sinó una elecció per donar la millor resposta, una presa de decisions de l'individu, és a dir l'ús d'estratègies.
6. L'escola treballarà la seqüència planificació-realització-avaluació a l'hora de realitzar les tasques o activitats.
7. L'escola afavorirà una motivació de l'alumnat respecte a l'activitat utilitzant diferents recursos que facilitin l'aprenentatge.
8. L'escola afavorirà el pensament crític .
9. L'escola afavorirà el màxim desenvolupament de tot l'alumnat partint de les característiques i possibilitats de cadascú.
10. L'escola vetllarà per l'equilibri físic-emocional de l'alumnat: acceptació d'un mateix, autoestima, resolució de problemes de la vida.
11. L'escola treballarà per la salut dels nens, potenciant uns coneixements i uns hàbits saludables per al seu cos.
12. L'escola estimularà la convivència democràtica a les aules partint de valors com la llibertat, la solidaritat, la tolerància i la defensa dels drets humans i dels infants.
13. L'escola ajudarà els alumnes a establir relacions positives i a esdevenir capaços de participar en la vida dels grups.



14. L'escola evitarà qualsevol tipus de discriminació per raons socioculturals, de gènere, ètnia, creences, dificultats físiques o psíquiques, etc., veient aquestes diferències com a factors d'enriquiment.

15. L'escola potenciarà la reflexió individual i compartida amb el grup i amb el tutor o tutora davant d'un comportament conflictiu.

16. L'escola es regeix pel principi de coeducació i no discriminació envers la procedència, llengua i ideologia dels seus membres.

17. L'escola es defineix aconfessional i, en conseqüència es respectaran les creences individuals de cada persona, sempre que no entri això en conflicte amb l'ideari de l'escola o suposi qualsevol tipus de discriminació per l'alumnat.

## 1. EXERCICI DE L'AUTONOMIA DE CENTRE

### Capítol 1. Projecte Educatiu del Centre

#### Secció 1. Definició

**Art. 7.** L'escola Reina Violant és un centre públic d'Educació Infantil i Primària ubicat al barri de Gràcia, de Barcelona. És un centre que es va fer



l'any 1932, a Barcelona.

**Art. 8.** El Projecte Educatiu estableix les línies d'actuació per a tots els membres de la nostra Comunitat Educativa i és, alhora, el compromís de la nostra escola amb la societat del segle XXI.

**Art. 9.** La nostra missió:

Volem una escola en la que els i les alumnes tinguin consciència d'allò que estan fent, de com ho estan fent i del perquè ho fan. Volem oferir una educació oberta a la nostra societat basada en els valors de civilitat, creativitat i l'autonomia personal.

**Art. 10.** La nostra visió:

Hem fet una revisió i actualització de les NOFC amb la intenció d'alinear-les amb la nostra línia pedagògica actual, adequada a la realitat que ens envolta, que respongui més acuradament a les necessitats d'un alumnat més adaptable als canvis i amb més capacitat per resoldre'ls.

**Art. 11.** Els professionals de l'escola Reina Violant volem treballar en equip, amb cura de les emocions, sentiments i necessitats del nostre alumnat per aconseguir una bona convivència i formar ciutadans/es lliures, responsables i compromesos amb la societat en la que vivim.

**Art. 12.** Els nostres trets d'identitat:

- El nostre objectiu és ajudar a que tot el nostre alumnat pugui construir el seu aprenentatge segons les seves capacitats, és a dir, dotar-los de les mesures necessàries per arribar-hi. Partint del reconeixement què tots els





nens i nenes tenen capacitat per aprendre.

- Som una escola municipal, catalana, laica, respectuosa i acollidora de tots els col·lectius que la formen: alumnes, famílies, mestres i altres professionals. Tenim en alta estima les nostres festes i tradicions i de tot allò que forma part del nostre patrimoni històric i cultural.
- Creiem en l'escola inclusiva, integradora de diferents cultures i ideologies, i respectuosa amb les diferents capacitats de cada alumne/a. Ens impliquem directament en el desenvolupament integral de l'alumnat.
- Veiem la necessitat del treball en grup, la cooperació, la solidaritat i la implicació de tothom en el procés d'ensenyament/aprenentatge, tant acadèmic com per a la convivència.

**Art. 13.** Els grans eixos sobre els quals gira l'escola són:

- El respecte per la nostra llengua i per la pluralitat lingüística.
- Fomentar i posar a l'abast de l'alumnat les tecnologies de la informació, l'audiovisual i la comunicació com a eina fonamental de l'aprenentatge,
- L'aprenentatge de les matemàtiques des d'una perspectiva innovadora i manipulativa.
- Desenvolupem un projecte mediambiental, potenciador de valors per a la sostenibilitat, la cura de la contaminació acústica i el consum racional, amb el reconeixement d'Escola Sostenible.
- Considerem imprescindible fomentar i potenciar unes relacions positives, de confiança, bona comunicació, afecte i col·laboració amb tota la Comunitat Educativa.



- La nostra voluntat és treballar de manera conjunta amb l'AFA i l'empresa que gestiona el menjador i el temps de migdia, per tal de mantenir uns referents unificats per a l'alumnat.

## Secció 2. Contingut

**Art. 14.** El PEC ha de contenir com a mínim, els aspectes que s'indiquen a continuació, amb les precisions que s'estableixen en el Decret 102/2010, d'autonomia dels centres educatius:

a. L'aplicació dels criteris d'organització pedagògica, les prioritats i els plantejaments educatius, els procediments d'inclusió educativa, els valors i objectius que requereixen l'aprenentatge de la convivència i altres actuacions que caracteritzen el centre.

b. Els indicadors de progrés pertinents, que han de referir-se a elements de context, recursos, processos i resultats i que han de ser revisables periòdicament en funció dels resultats de l'avaluació del centre. En qualsevol cas, se n'han d'incorporar de relatius a resultats o rendiments acadèmics d'acord amb el que determini l'Agència d'Avaluació i Prospectiva de l'Educació.

c. La concreció i el desenvolupament dels currículums, els criteris que orientin l'atenció a la diversitat i els que han d'orientar les mesures organitzatives, sempre d'acord amb els principis de l'educació inclusiva i de la coeducació. Quan els ensenyaments impartits pel centre prevegin en el seu currículum formació en centres de treball, les concrecions curriculars que faci el centre han de contemplar també l'especificitat d'aquesta formació. En tot cas, el centre ha de mantenir la concreció dels currículums a disposició de l'Administració educativa per tal que aquesta en pugui comprovar l'ajustament als mínims curriculars que garanteixen la validesa dels títols corresponents



als ensenyaments reglats impartits.

d. Els criteris que defineixen l'estructura organitzativa pròpia.

e. El projecte lingüístic, que s'ha de concretar a partir de la realitat sociolingüística de l'entorn, d'acord amb el règim lingüístic del sistema educatiu establert a les lleis.

El projecte lingüístic dóna criteri amb relació al tractament i l'ús de les llengües en el centre i recull els aspectes que determinen les lleis sobre la utilització normal del català, com a llengua vehicular i d'aprenentatge.

El projecte lingüístic també dóna criteri sobre l'aprenentatge de les dues llengües oficials i de les llengües estrangeres. Així mateix, determina quina llengua estrangera s'imparteix.

### Secció 3. Actualització i difusió

**Art. 15.** El PEC ha estat actualitzat, a iniciativa de la Direcció del centre, pel claustre de mestres al llarg del curs escolar 2017-18 i presentat al Consell Escolar.

**Art. 16.** La Direcció de l'escola inclou les mesures i instruments d'acollida i formació per donar a conèixer el PEC que consten en el Pla d'Acollida per als nous docents, i se'n fa difusió a tot el Claustre.

**Art. 17.** Les famílies i la resta de persones membres de la Comunitat Escolar tenen dret a conèixer el PEC i, per tant, aquest està penjat a la web de l'escola.



## Capítol 2. Carta de Compromís Educatiu

La carta de compromís educatiu s'entrega a les famílies a l'inici de la seva escolaritat al centre. Ha estat revisada cada any.

### 2. ESTRUCTURA ORGANITZATIVA DEL CENTRE

**Art. 20.** D'acord amb la normativa vigent, el nostre centre docent públic estarà estructurat de la següent manera:

**Art. 21.** Òrgans unipersonals de govern:

- 1.1. Director/a .
- 1.2. Cap d'Estudis .
- 1.3. Secretari/a Acadèmic/a.

2. Òrgans col·legiats de govern:

- 2.1. Consell Escolar del Centre.
- 2.2. Claustre de professors/es.
- 2.3. Comissió CAD.

3. Òrgans de coordinació:

- 3.1. E. Especial.
- 3.2. TAC.
- 3.3. Riscos Laborals.
- 3.4. E.I/Primària.

4. Comissions del centre:



Comissions Prescriptives del Consell Escolar:

1. Comissió Econòmica.
2. Comissió Permanent.
3. Comissió de Convivència i Gènere.

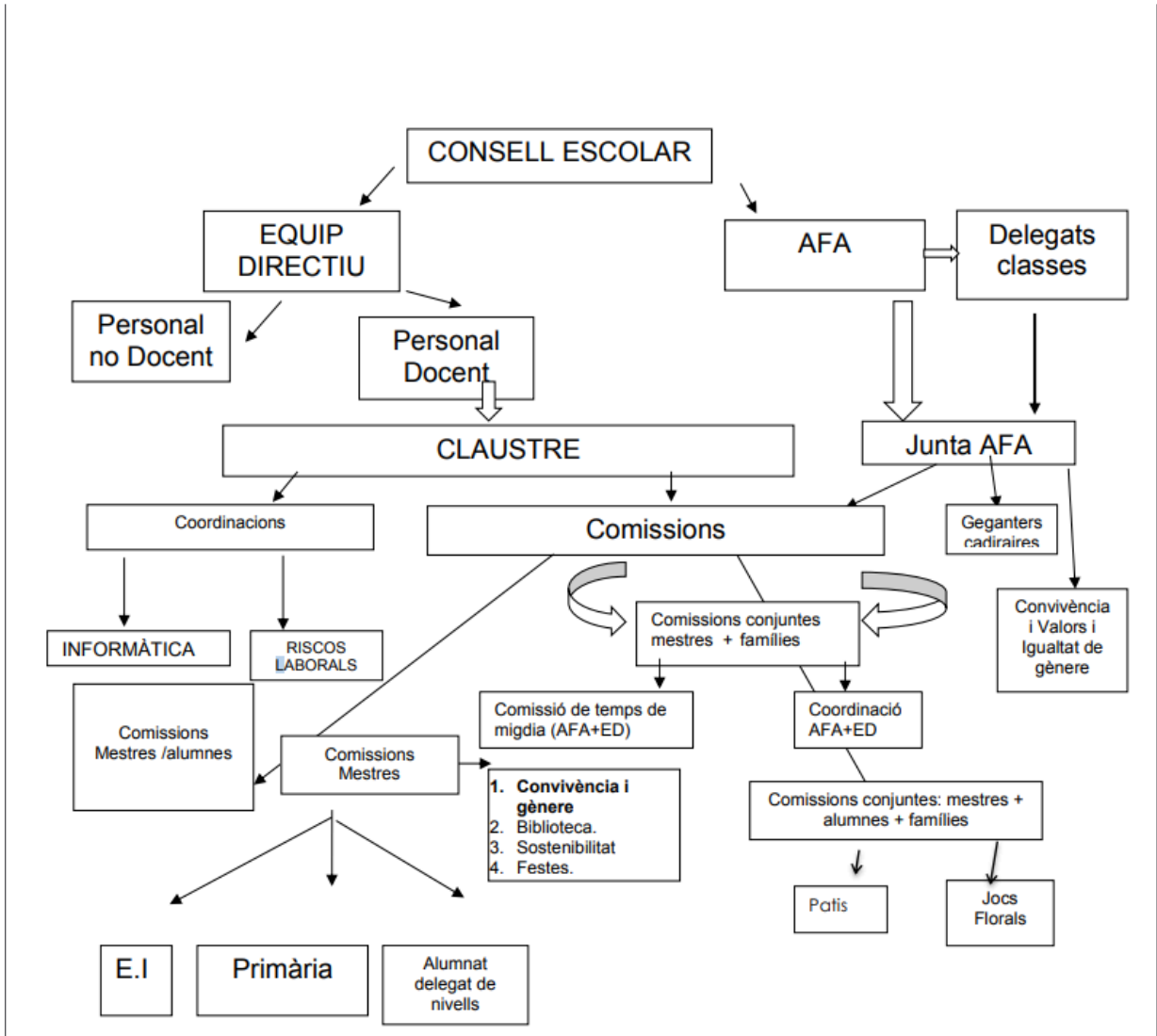
Segons necessitats, s'establiran cada curs a la PGA altres comissions. Les més comuns són les següents:

- Comissió de Biblioteca (de docents i mixta).
- Comissió de Festes (de docents).
- Comissió de Sostenibilitat (de docents).
- Comissió TAC (de docents).
- Comissió de Geganters (alumnat i famílies).
- Comissió d'Extraescolars (de famílies).

## 5. Òrgans col·laboradors

### 5.1 Associacions de Famílies d'Alumnes (AFA)

**Art. 22.** L'organigrama del centre, d'acord amb l'anterior article i amb la normativa vigent al respecte es configurarà de la següent manera:



## 2.1 La coordinació digital de centre

Les funcions principals del coordinador o coordinadora digital són les següents:

- Assessorar el professorat i el personal d'atenció educativa del centre en l'ús didàctic i inclusiu de les tecnologies digitals i en la dimensió STEAM d'aquestes, així com orientar-los sobre la formació en competències digitals, amb la col·laboració dels serveis educatius de la zona.
- Assessorar el director o directora, els docents i el personal d'administració i serveis del centre en l'ús de les aplicacions de gestió acadèmica, econòmica i administrativa del Departament.
- Vetllar pel manteniment de les instal·lacions i dels equipaments digitals del centre.
- Fer el seguiment dels serveis TIC, mitjançant els procediments i les eines disponibles a aquest efecte, en el marc de l'actual model TIC de la Generalitat de Catalunya.
- Vetllar pel compliment de la reglamentació normativa i dels estàndards tecnològics.
- Utilitzar preferentment programari i recursos digitals en català, d'acord amb el que estableix l'[article 20](#) de la Llei 1/1998, de 7 de gener, de política lingüística.
- Col·laborar en la promoció d'una cultura de centre basada en la inclusió digital, un disseny universal per a l'aprenentatge amb l'ús de la tecnologia, la sobirania tecnològica, el respecte per la privacitat i les dades personals, i la promoció de la igualtat de gènere.
- Incorporar la identificació gràfica adaptada al Programa d'identificació visual de la Generalitat de Catalunya als espais web del centre.
- Vetllar perquè tot el programari instal·lat en cadascun dels ordinadors del centre educatiu tingui la llicència legal d'ús corresponent, en què cal promocionar l'ús de programari lliure sempre que sigui possible.
- Utilitzar formats basats en estàndards oberts per a l'intercanvi de documents electrònics, així com llicències lliures o de compartició, tant de documents com de programari.
- Altres funcions que el director o directora del centre li encomani d'acord amb les directrius del Departament d'Educació.



## 2.2 Ús de dispositius mòbils en el centre

L'escola no preveu l'ús dels dispositius mòbils en les activitats pedagògiques del centre, per la qual cosa l'alumnat no el podrà fer servir en cap moment durant la seva estada al centre.

Tal com estableix el punt 4 de la secció 1 d'aquest document, sobre els drets i deures de l'alumne/a, en arribar a l'escola, l'alumnat que porti mòbil l'haurà de silenciar i lliurar-lo a la Direcció. En sortir del centre, el recolliran.

### Capítol 1. Òrgans unipersonals de govern

**Art. 23.** El Decret 102/2010, *d'autonomia dels centres educatius*:

<https://portaljuridic.gencat.cat/ca/document-del-pjur/?documentId=545262>

### Capítol 2. Òrgans col·legiats de participació

#### Secció 1. Qüestions generals

**Art. 45.** A l'article 26 del Decret 102/2010, Òrgans col·legiats de participació:

<https://portaljuridic.gencat.cat/ca/document-del-pjur/?documentId=545262>





## 3. FUNCIONAMENT DEL CENTRE

### Capítol 1. Aspectes bàsics

**Art. 114.** La llei d'educació recull en el Capítol V tots els aspectes relacionats amb la convivència i, concretament, l'article 30 com el dret i deure de convivència:

[http://educacio.gencat.cat/web/.content/home/departament/publicacions/monografies/llei-educacio-index-analitic/llei\\_educacio\\_catalunya\\_amb\\_index\\_analitic.pdf](http://educacio.gencat.cat/web/.content/home/departament/publicacions/monografies/llei-educacio-index-analitic/llei_educacio_catalunya_amb_index_analitic.pdf)

Llei d'Educació 2020:

<http://educacio.gencat.cat/ca/inici/nota-premsa/20210126-nova-llei-educacio>

Llei d'Educació 2021.

<http://educacio.gencat.cat/ca/inici/nota-premsa/20210126-nova-llei-educacio>

### Capítol 2. Professorat

**Art. 119.** La participació, la professionalitat i la implicació dels/de les

professors/es és la base fonamental per al bon funcionament del centre. Els/les professors/es estan obligats a complir l'horari i el calendari d'activitats establert en la Programació General del Centre i a assistir als claustres, a les reunions de cicle o de grups de treball i a les altres reunions degudament convocades pel/per la Director/a o persona encarregada a l'efecte.

**Art. 120.** L'horari de les activitats programades tindrà per als/a les professors/es la mateixa obligatorietat que l'horari habitual de treball.

**Art. 121.** La distribució de l'horari lectiu i no lectiu es recollirà en la Programació General del Centre.

**Art. 122.** A l'article 15 del Decret 102/2010, Acció tutorial:

[http://educacio.gencat.cat/web/.content/home/departament/publicacions/monografies/llei-educacio-index-analitic/llei\\_deducacio\\_catalunya\\_amb\\_index\\_analitic.pdf](http://educacio.gencat.cat/web/.content/home/departament/publicacions/monografies/llei-educacio-index-analitic/llei_deducacio_catalunya_amb_index_analitic.pdf)

**Art. 123.** L'acció tutorial té com a finalitat contribuir, en col·laboració amb les famílies, al desenvolupament personal i social de l'alumnat en els aspectes intel·lectual, emocional i moral, d'acord amb la seva edat, i comporta el seguiment individual i col·lectiu de l'alumnat per part de tot el professorat.

**Art. 124.** Les actuacions associades a l'acció tutorial, com a mínim, han de:

**Art. 125.** Informar les mares, els pares o tutors/es sobre l'evolució educativa dels seus fills i filles, i oferir-los assessorament i atenció adequada.

**Art. 126.** Facilitar a pares, mares i tutors/es legals l'exercici del dret i el deure



de participar i implicar-se en el procés educatiu dels seus fills i filles.

**Art. 127.** Vetllar pels processos educatius de l'alumnat i promoure, especialment a l'etapa d'Educació Secundària obligatòria, la implicació de cada alumne/a en el seu procés educatiu (traspàs a l'institut).

**Art. 128.** Dur a terme la informació i l'orientació de caràcter personal, acadèmic i professional de l'alumnat, tot evitant condicionants lligats al gènere.

**Art. 129.** Vetllar per la convivència del grup d'alumnes i la seva participació en les activitats del centre.

**Art. 130.** Aquelles altres actuacions de caràcter individual o col·lectiu específicament establertes en els decrets reguladors del currículum de cada ensenyament, entre les quals, en els ensenyaments professionalitzadors que escaigui, hi haurà la tutorització de les pràctiques en les empreses.

**Art. 131.** A l'article 28 del Decret 102/2010, Finalitats i funcions de les tutories.

[http://educacio.gencat.cat/web/.content/home/departament/publicacions/monografies/llei-educacio-index-analitic/llei\\_deducacio\\_catalunya\\_amb\\_index\\_analitic.pdf](http://educacio.gencat.cat/web/.content/home/departament/publicacions/monografies/llei-educacio-index-analitic/llei_deducacio_catalunya_amb_index_analitic.pdf)

**Art. 132.** La tutoria i l'orientació de l'alumnat és part de la funció docent. Tot el professorat del claustre d'un centre públic ha d'exercir les funcions de tutor o tutora quan correspongui.

**Art. 133.** La tutoria individual és un element essencial en la tasca educativa dels centres. Cada alumne o alumna té assignat un tutor o tutora,



responsable immediat de l'acció tutorial prevista en el centre i, com a mínim, de les actuacions a), b), c) i d) establertes en l'article 15.2.

**Art. 134.** Cada grup d'alumnes té assignat un tutor o tutora de grup, responsable immediat de l'acció tutorial conjunta sobre el grup tal com estigui prevista en el centre i, com a mínim, del que preveu l'apartat e) de l'article 15.2 .

**Art. 135.** A l'article 39 del Decret 102/2010, Nomenament i cessament de tutors i tutores:

[http://xtec.gencat.cat/ca/comunitat/entorn\\_pee/entorn\\_pee\\_normativa/](http://xtec.gencat.cat/ca/comunitat/entorn_pee/entorn_pee_normativa/)

**Art. 136.** Els tutors i tutores es nomenen pel Director o Directora del centre per un curs acadèmic com a mínim, havent escoltat el claustre en relació amb els criteris corresponents.

**Art. 137.** Abans que finalitzi el termini pel qual va nomenar-se, la direcció del centre pot revocar el nomenament del tutor o tutora a sol·licitud motivada de la persona interessada, o per pròpia decisió, expressament motivada en d'incompliment de les seves funcions o en les necessitats de funcionament del grup assignat i amb audiència de la persona afectada.

**Art. 138.** El Director o Directora informa el Consell Escolar del centre i el claustre de professorat del nomenament i cessament de tutors i tutores.

**Art. 139.** Seran funcions principals dels/de les mestres tutors/es de cada grup d'alumnes:



1. Tenir coneixement del procés d'aprenentatge i d'evolució personal de l'alumnat.
2. Coordinar la coherència de les activitats d'ensenyament/aprenentatge i les activitats d'avaluació de tots/es els/les docents que intervenen en el procés d'ensenyament del seu grup d'alumnes, aplicant les mesures universals, addicionals i intenses, si s'escau, per tal de personalitzar la diversitat de l'alumnat.
3. Responsabilitzar-se de l'avaluació del seu grup d'alumnes en les sessions d'avaluació.
4. Tenir cura, juntament amb el/la Secretari/a, quan correspongui, de vetllar per l'elaboració dels documents acreditatius dels resultats de l'avaluació i de la comunicació d'aquests als pares, mares o representants legals dels/de les alumnes.
5. Dur a terme la informació i l'orientació acadèmica de l'alumnat.
6. Mantenir una relació suficient i periòdica amb les famílies dels/de les alumnes o representants legals per informar-los del seu procés d'aprenentatge i de la seva assistència a les activitats escolars.
7. Vetllar per la convivència del grup d'alumnes i la seva participació en les activitats del col·legi.
8. Aquelles altres que li encomani el/la Director/a o li atribueixi el Departament d'Ensenyament.

**Art. 140.** El/la Director/a, escoltat el claustre, assignarà el professorat als diferents cicles, cursos i àrees de la forma més convenient per a l'ensenyament, tenint en compte l'especialitat del lloc de treball al qual estigui adscrit cada mestre/a, i les especialitats que tingui reconegudes, en el marc general de les necessitats del centre i del seu PEC.



Es valorarà, també, l'experiència en els diferents cicles, la formació i la voluntària disposició a una determinada adscripció.

### Capítol 3. Alumnat

**Art. 143. El capítol V de la Llei d'Educació, la convivència, i els articles 24 i 25 del decret 102/2010, d'Autonomia dels Centres Educatius,** recullen els aspectes relacionats amb la convivència, mesures correctores i sancionadores, i garanties i procediment en la correcció de faltes greument perjudicials per a la convivència.

**Art. 144.** A l'article 37 de la **Llei d'Educació, Faltes i sancions relacionades amb la convivència:**

1. Es consideren faltes greument perjudicials per a la convivència en el centre educatiu les conductes següents:

a) Les injúries, ofenses, agressions físiques, amenaces, vexacions o humiliacions a altres membres de la comunitat educativa, el deteriorament intencionat de llurs pertinences i els actes que atemptin greument contra llur intimitat o llur integritat personal.

b) L'alteració injustificada i greu del desenvolupament normal de les activitats del centre, el deteriorament greu de les dependències o els equipaments del centre, la falsificació o la sostracció de documents i materials acadèmics i la suplantació de personalitat en actes de la vida escolar.

c) Els actes o la possessió de mitjans o substàncies que puguin ésser perjudicials per a la salut, i la incitació a aquests actes.



d) La comissió reiterada d'actes contraris a les normes de convivència del centre.

2. Els actes o les conductes a què fa referència l'apartat 1 que impliquin discriminació per raó de gènere, sexe, raça, naixença o qualsevol altra condició personal o social dels afectats s'han de considerar especialment greus.

3. Les sancions que es poden imposar per la comissió d'alguna de les faltes tipificades per l'apartat 1 són la suspensió del dret de participar en activitats extraescolars o complementàries o la suspensió del dret d'assistir al centre o a determinades classes, en tots dos supòsits per un període màxim de tres mesos o pel temps que resti fins a la finalització del curs acadèmic, si són menys de tres mesos, o bé la inhabilitació definitiva per a cursar estudis al centre.

4. Entre les conductes contràries a la convivència que han de constar a les normes d'organització i funcionament de cada centre hi ha d'haver, si més no, totes les que tipifica l'apartat 1, quan no siguin de caràcter greu, i també les faltes injustificades d'assistència a classe i de puntualitat.

5. **Article 38.** Responsabilitat per danys. Els alumnes que, intencionadament o per negligència, causin danys a les instal·lacions o el material del centre o en sostreguin material han de reparar els danys, o restituir el que hagin sostret, sens perjudici de la responsabilitat civil que els correspongui, a ells mateixos o a les mares, als pares o als tutors, en els termes que determina la legislació vigent.

A l'**article 24 del Decret 102/2010**, Mesures correctores i



sancionadores i desplegadas a l'article 128 d'aquest document.

**L'aplicació de mesures correctores i sancionadores de les irregularitats o faltes comeses per l'alumnat que afectin la convivència, establertes a la Llei d'Educació, a les NOFC i, en el seu cas, en la carta de Compromís Educatiu s'ha d'inscriure en el marc de l'acció educativa i té per finalitat contribuir a la millora del seu procés educatiu. Sempre que sigui concordant amb aquesta finalitat, la mesura correctora ha d'incloure alguna activitat d'utilitat social per al centre.**

**Art. 145.** Les Normes d'Organització i Funcionament del Centre, a més del que preveu **l'apartat e) de l'article 19.1**, han de preveure mesures correctores referides a les faltes injustificades d'assistència a classe i de puntualitat.

**Art. 146.** Per a la graduació en l'aplicació de les sancions que corregeixen les faltes esmentades **a l'article 37.1 de la Llei d'Educació**, s'han de tenir en compte els criteris següents:

Les circumstàncies personals, familiars i socials i l'edat de l'alumnat afectat.

La proporcionalitat de la sanció amb la conducta o acte que la motiva.

La repercussió de la sanció en la millora del procés educatiu de l'alumnat afectat i de la resta de l'alumnat.

L'existència d'un acord explícit amb els progenitors o tutors legals, en el marc de la Carta de Compromís Educatiu subscripta per la família, per administrar la sanció de manera compartida.

La repercussió objectiva en la vida del centre de l'actuació que se sanciona.

La reincidència o reiteració de les actuacions que se sancionen.

**Art. 147.** En tot cas, els actes o conductes a què fa referència **l'article 37.1**





**de la Llei d'Educació** s'han de considerar especialment greus, i les mesures sancionadores s'han d'acordar de manera proporcionada a aquesta especial gravetat, quan impliquin discriminació per raó de gènere, sexe, raça, naixença o qualsevol altra circumstància personal o social de terceres persones que resultin afectades per l'actuació a corregir.

**Art. 148. A l'article 25 del Decret 102/2010,** Garanties i procediment en la correcció de faltes greument perjudicials per a la convivència.

1. Les faltes greument perjudicials per a la convivència en el centre tipificades **a l'article 37.1 de la Llei d'educació** es corregeixen mitjançant una sanció de les previstes **a l'article 37.3 de la Llei esmentada**. Correspon a la Direcció del centre imposar la sanció en la resolució de l'expedient incoat a l'efecte, sense perjudici que la mesura correctora incorpori alguna activitat d'utilitat social per al centre i, en el seu cas, del rescabament de danys que es puguin establir de manera complementària en la resolució del mateix expedient (pràctiques restauratives).

2. La instrucció de l'expedient a què fa referència l'apartat anterior correspon a un o una docent amb designació a càrrec de la Direcció del centre. A l'expedient s'estableixen els fets, i la responsabilitat de l'alumnat implicat, i es proposa la sanció així com, si escau, les activitats d'utilitat social per al centre i, en el seu cas, l'import de reparació o restitució dels danys o materials que eventualment hagin quedat afectats per l'actuació que se sanciona.

3. De la incoació de l'expedient, la Direcció del centre n'informa l'alumnat afectat i, en el cas de menors de 18 anys, també els progenitors o tutors legals. Sense perjudici de les altres actuacions d'instrucció que es considerin oportunes, abans de formular la proposta definitiva de resolució, l'instructor o instructora de l'expedient ha d'escoltar l'alumnat afectat, i també els progenitors o tutors legals, i els ha de donar vista de l'expedient



completat fins a la proposta de resolució provisional per tal que puguin manifestar la seva conformitat amb allò que a l'expedient s'estableix, i es proposa que hi puguin formular al·legacions.

El termini per realitzar el tràmit de vista de l'expedient, de la realització del qual n'ha de quedar constància escrita, és de cinc dies lectius i el termini per formular-hi al·legacions és de cinc dies lectius més.

4. Per tal d'evitar perjudicis majors a l'educació de l'alumnat afectat o a la de la resta d'alumnat del centre, en incoar un expedient la Direcció del centre pot aplicar de manera excepcional, una suspensió provisional d'assistència a classe per un mínim de tres dies lectius prorrogables fins a un màxim de 20 dies lectius, que ha de constar en la resolució de la Direcció que inicia l'expedient. Aquesta suspensió pot comportar la no-assistència al centre. Altrament, l'alumne/a haurà d'assistir al centre, però no podrà participar en les activitats lectives amb el seu grup mentre duri la suspensió provisional d'assistència a classe.

En tot cas, en la suspensió provisional d'assistència a classe, que s'ha de considerar a compte de la sanció, s'han de determinar les activitats i mesures educatives a dur a terme durant aquest període.

**5. Un cop resolt l'expedient per la Direcció del centre, i a instàncies dels progenitors o tutors legals, la Comissió de Convivència del Consell Escolar pot revisar la sanció aplicada, sens perjudici de la presentació dels recursos o reclamacions pertinents davant els serveis territorials corresponents. En qualsevol cas, la Direcció del centre ha d'informar periòdicament el Consell Escolar dels expedients que s'han resolt. Les faltes i sancions a què es refereix aquest article prescriuen, respectivament, als tres mesos de la seva comissió i de la seva imposició.**

6. Per garantir l'efecte educatiu de l'aplicació de les sancions que comportin la pèrdua del dret a assistir temporalment al centre en les etapes d'escolarització obligatòria, es procurarà l'acord del pare, mare o tutor o tutora legal. Quan no s'obtingui aquest acord, la resolució que



imposa la sanció expressarà motivadament les raons que ho han impedit.

La sanció d'inhabilitació definitiva per cursar estudis en el centre, en les etapes obligatòries, ha de garantir a l'alumne/a un lloc escolar en un altre centre. El Departament d'Educació ha de disposar el que sigui pertinent quan el centre afectat no pugui gestionar directament la nova escolarització de l'alumnat en qüestió.

7. Quan, en ocasió de la presumpta comissió de faltes greument perjudicials per a la convivència, l'alumne/a, i la seva família reconeixen de manera immediata la comissió dels fets i accepten la sanció corresponent, la Direcció imposa i aplica directament la sanció. Tanmateix, ha de quedar constància escrita del reconeixement de la falta comesa i de l'acceptació de la sanció per part de l'alumne/a i del seu pare, mare o tutor o tutora legal.

## Secció 1. Drets i deures

**Art. 149.** Els drets i deures dels/de les alumnes del centre són els regulats per la normativa vigent, en els termes que s'hi estipulin.

**Art. 150.** Podríem destacar com a drets dels/de les alumnes:

- dret a la formació.
- dret a la valoració objectiva del rendiment escolar.
- dret al respecte de les pròpies conviccions.
- dret a la integritat física i la dignitat personal.
- dret de participació en el funcionament i la vida del centre.
- dret de reunió i participació.
- dret d'informació.



- dret a la llibertat d'expressió.
- dret a l'orientació escolar, formativa i professional.
- dret a la igualtat d'oportunitats.
- dret a la protecció social.
- dret a la protecció dels drets de l'alumnat.

**Art. 151.** Podríem destacar com a deures dels/de les alumnes:

- deure de respecte als altres.
- deure d'estudi i treball.
- deure de respectar les normes de convivència del centre.

El respecte a les normes de convivència dins de l'escola, com a deure bàsic de l'alumnat implica les obligacions següents:

1. Respectar la llibertat de consciència i les conviccions religioses, morals i ideològiques (sempre que no vagin contra els drets humans), com també la dignitat, la integritat i la intimitat de tots els membres de la comunitat educativa.
2. No discriminar cap membre de la Comunitat Educativa per raó de naixement, ètnia, sexe, gènere o per qualsevol altra circumstància personal o social.
3. Respectar el caràcter propi del centre, d'acord amb la legislació vigent.
4. Respectar, utilitzar correctament i compartir els béns mobles i les instal·lacions del centre i dels llocs on dugui a terme la formació



pràctica com a part integrant de l'activitat escolar.

5. Complir les normes d'organització i funcionament del centre.

6. Respectar i complir les decisions dels òrgans unipersonals i col·legiats i del personal del centre, sens perjudici que pugui impugnar-les quan consideri que lesionen els seus drets, d'acord amb el procediment que estableixi les normes d'organització i funcionament del centre i la legislació vigent.

7. Participar i col·laborar activament amb la resta de membres de la comunitat escolar, per tal d'afavorir el millor desenvolupament de l'activitat educativa, de la tutoria i l'orientació i de la convivència en el centre.

**8. Propiciar un ambient convivencial positiu i respectar el dret de la resta de l'alumnat al fet que no sigui pertorbada l'activitat normal en les aules.**

9. En arribar a l'escola, l'alumnat que porti mòbil l'haurà de silenciar i lliurar-lo a la Direcció. En sortir del centre, el recolliran.

## Secció 2. Normes de convivència

**Art. 152.** Les normes de convivència recollides en la secció anterior es concreten, encara que no d'una manera exhaustiva, en les següents indicacions:

### **1. En relació als/a les professors/es i altre personal del Centre.**

1.1 L'alumnat d'aquest centre té obligació de respectar i complir les instruccions del professorat i del personal no docent. Tots/es ells/es contribueixen a la seva educació.



1.2 L'alumnat seguirà les orientacions del professorat respecte el seu aprenentatge.

1.3. El professorat vetllarà per l'ordre dels espais comuns i de les pròpies aules: recollida i ordre dels materials, apagar llums, deixar les portes tancades, ventilació dels espais, estètica dels espais.

1.4. L'equip Docent tindrà cura de la bona convivència entre tothom.

1.5. Pel que fa a l'ús dels dispositius electrònics (mòbils, tauletes i ordinadors personals), **només es faran servir com a recurs pedagògic** en les activitats que es realitzin amb l'alumnat.

S'atendran únicament les notificacions relatives a la feina (llevat d'urgències molt puntuals).

## **2. En relació a l'ordre de tots els espais del centre:**

2.1 Les portes del recinte escolar s'obriran i tancaran a les hores que es marquin en el Pla d'Obertura (si s'escau) o a la Normativa vigent.

2.2 Els conflictes a l'aula seran atesos i resolts pel/per la professor/a que atengui l'aula en aquell moment. En tots els casos, el tutor/a ha d'estar informat dels conflictes que hagin sorgit.

En cas d'un conflicte greu el/la professor/a podrà adreçar l'alumne al/a la Director/a o persona assignada.

## **3. En relació a l'edifici:**

3.1 L'alumnat respectarà el bon ús del mobiliari, tot el material i les instal·lacions del centre.

3.2 Qualsevol alumne/a que produeixi desperfectes al centre de forma voluntària o negligent (pintura, vidres, portes, parets, etc.) està obligat a netejar, recollir i procurar reparar el que ha malmès o pagar el cost de la reparació, si s'escau. Si són diversos nens/es, el cost quedarà dividit en parts proporcionals.



#### **4. En relació a l'esbarjo:**

4.1 L'alumnat jugarà a les zones assignades al seu torn i curs.

#### **5. En relació a les famílies:**

5.1 Les famílies mantindran freqüents contactes, almenys una vegada al curs, amb els/les tutors/es a fi i efecte d'anar amb la mateixa línia educativa i per informar-les de l'aprenentatge i de l'educació global del seu/de la seva fill/a.

5.2 Per entrevistar-se amb els/les professors/es s'han de respectar els horaris de tutories establerts en el començament de curs. En cas excepcional i amb previ avís, es podrà concertar l'entrevista en un altre horari.

5.3 Hauran de justificar les absències dels seus/de les seves fills/es mitjançant un escrit signat, per telèfon o bé personalment al/a la mestre/a tutor/a corresponent.

5.4 Hauran de pagar la quota assignada per a la compra del material escolar, tallers i sortides.

5.5 Sempre que siguin convocades, procuraran assistir a les reunions generals de curs, nivell o centre.

5.6 Hauran de respectar les decisions dels òrgans unipersonals i col·legiats del centre, sense perjudici que puguin impugnar-les quan considerin que lesionen els drets dels seus/de les seves fills/es.

El procediment per dur a terme aquestes possibles impugnacions serà el següent: (La lectura de la **secció 10ª del Capítol IV d'aquest reglament** ens podrà ajudar a concretar-lo).

° Presentació i contingut de l'escrit d'impugnació.

° Resolució de la impugnació presentada.



° Actuacions posteriors i arxivament de la documentació.

La presentació de la impugnació no paralitzarà l'execució de les decisions preses.

5.7 Hauran de signar la Carta de Compromís Educatiu en el moment de matricular el seu fill o la seva filla.

### **6. En relació a l'assistència:**

6.1 L'Equip Directiu vetllarà per l'assistència i puntualitat de l'alumnat, professorat i personal no docent i establirà les mesures necessàries per al bon funcionament:

**E. Primària:** El retard no justificat de més de 10 minuts de l'alumnat comportarà que l'alumne/a romaní al vestíbul de l'escola, acompanyat per la Conserge fins que comenci la sessió següent.

## **Secció 3. Correccions per a les conductes contràries a les normes de convivència.**

**Art. 153.** Per la millora del procés educatiu dels/de les alumnes quan es produeixin conductes contràries a les normes de convivència del centre, aquestes es corregiran i sancionaran d'acord amb el que es disposa en aquestes Normes d'Organització i Funcionament. La imposició de les mesures correctores i de les sancions hauran de tenir en compte l'edat de l'alumne/a i les seves circumstàncies personals, familiars i socials; hauran de ser proporcionades a la seva conducta i hauran de contribuir al manteniment i la millora del seu procés educatiu i de la resta del grup.

**Art. 154.** En la gradació de les mesures correctores i de les sancions es tindran en compte les circumstàncies que poden disminuir la gravetat de l'actuació de l'alumnat i les que poden intensificar-la.



**Art. 155.** Es consideren circumstàncies que poden disminuir la gravetat de l'actuació de l'alumnat:

1. El reconeixement espontani de la seva conducta incorrecta.
2. No haver comès amb anterioritat faltes ni conductes contràries a la convivència en el centre.
3. La petició d'excuses en els casos d'injúries, ofenses i alteració del desenvolupament de les activitats del centre.
4. L'oferiment per part de la persona que ha causat la falta, d'actuacions compensatòries del dany causat.
5. La falta d'intencionalitat.

S'han de considerar circumstàncies que poden intensificar la gravetat de l'actuació de l'alumnat:

- a) Que l'acte comès atempti contra el deure de no discriminar a cap membre de la comunitat educativa per raó de naixement, ètnia, sexe, gènere, religió o per qualsevol altra circumstància personal o social.
- b) Que l'acte comès comporti danys, injúries o ofenses a companys/es d'edat inferior o als/a les incorporats/des recentment al centre.
- c) La premeditació i la reiteració.
- d) La incitació a altres companys/es a seguir la conducta inadequada.
- e) La Col·lectivitat i/o publicitat manifesta.

**Art. 156.** **Correspondrà al/a la tutor/a i a la Direcció** del l'alumne/a, per pròpia iniciativa o a petició d'altres membres de la Comunitat Escolar, valorar si les conductes dels seus/de les seves alumnes (faltes injustificades de puntualitat o d'assistència a classe, actes d'incorrecció o desconsideració amb els altres membres de la comunitat escolar, actes injustificats que alterin el desenvolupament normal de les activitats del centre, etc.) s'han de considerar com a conductes contràries a les normes de convivència del centre, i si han de comportar mesures



correctores.

En qualsevol cas, el/la tutor/a i l'Equip Directiu del centre acordaran de manera conjunta les indicacions generals que al respecte es donin per La Comissió de Convivència del Centre.

**Art. 157.** Les mesures correctores per corregir les conductes contràries a les normes de convivència del centre seran:

**1. Amonestació oral.**

- Compareixença immediata davant del/de la Direcció del centre.
- Privació del temps d'esbarjo.

**2. Amonestació escrita.**

**3. Realització de tasques educadores per a l'alumne/a i/o la reparació econòmica dels danys causats al material del centre** o bé al d'altres membres de la comunitat educativa. La realització d'aquestes tasques no es podrà prolongar per un període superior a dues setmanes i en acabar aquest període, es farà una valoració.

**4. Suspensió del dret a participar en activitats extraescolars o complementàries** que es decideixin per un període màxim d'un mes. Passat el qual, es farà una valoració.

**5. Suspensió del dret d'assistència a determinades classes per un període no superior a cinc dies lectius.** Durant el decurs d'aquestes classes l'alumne/a ha de romandre al centre efectuant els treballs acadèmics que se li encomanin.

**Art. 158.** La imposició de les mesures correctores, llevat de l'amonestació oral, la compareixença immediata davant del/de la Direcció i de la privació del temps d'esbarjo, s'hauran de comunicar formalment a les famílies de l'alumnat.

**De la mesura correctora aplicada en el paràgraf anterior, en quedarà**



**constància escrita, i amb explicació de la conducta de l'alumne/a que l'ha motivada.**

La nota de constància escrita, redactada per la persona que aplica la mesura correctora, **s'haurà d'incorporar a l'arxiu personal de l'alumne/a.**

**Les notificacions, comunicats, avisos o informacions de les famílies i envers elles, es faran per escrit a l'agenda de l'alumne/a o bé mitjançant el correu electrònic.**

#### Secció 4. Mediació escolar

**Art. 159.** La mediació escolar constituirà el mètode principal de resolució de conflictes en el centre.

**Art. 160.** La Comissió de Convivència i Gènere del Centre col·laborarà en els processos de mediació escolar a petició de la Direcció del centre, quan s'escaigui.

**Art. 161.** La mediació escolar, com a procés educatiu de gestió de conflictes, es basarà en els principis següents:

1. La imparcialitat de la persona mediadora que ha d'ajudar els/les participants a assolir l'acord pertinent no prendre-hi part.
2. La confidencialitat, que obliga els/les participants en el procés a no revelar a persones alienes la informació confidencial que obtinguin, llevat dels casos previstos a la normativa vigent.
3. Les persones que prenen part en el procés de mediació han d'assistir personalment a les reunions de mediació, sense que es puguin valer de representants o intermediaris.

L'àmbit d'aplicació de la mediació escolar serà el següent:



1. El procés de mediació pot utilitzar-se com a estratègia preventiva en la gestió de conflictes entre membres de la comunitat escolar, encara que no estiguin tipificats com a conductes contràries o greument perjudicials per a la convivència en el centre.

2. Es pot oferir la mediació en la resolució de conflictes generats per conductes de l'alumnat contràries a les normes de convivència o greument perjudicials per a la convivència del centre, llevat que es doni alguna de les circumstàncies següents:

° Que la conducta sigui una de les descrites en **l'apartat b) o c) de l'article 38 del Decret 279** (l'agressió física o les amenaces a membres de la comunitat educativa; les vexacions o humiliacions a qualsevol membre de la comunitat escolar, particularment aquelles que tinguin una implicació de gènere, sexual, racial o xenòfoba, o es realitzin contra l'alumnat més vulnerable per les seves característiques personals, socials o educatives, i s'hagi emprat greu violència o intimidació), o la descrita en l'apartat h) del mateix article (la reiterada i sistemàtica comissió de conductes contràries a les normes de convivència en el centre).

° **Que ja s'hagi utilitzat el procés de mediació en la gestió de dos conflictes amb el/la mateix/a alumne/a**, durant el mateix curs escolar, qualsevol que hagi estat el resultat d'aquests processos. Aleshores, es buscaran altres solucions.

3. Es pot oferir la mediació com a estratègia de reparació o de reconciliació, un cop aplicada una mesura correctora o una sanció, per tal de restablir la confiança entre les persones i proporcionar nous elements de resposta en situacions semblants que es puguin produir.

**Art. 162.** En qualsevol moment del procés les persones implicades poden decidir acollir-se a la mediació o desistir-ne i ho manifestaran per escrit adreçat al/a la Director/a del centre. Aleshores, es

comunicarà a la Inspecció.

**Art. 163.** L'ofertament d'iniciar el procés de mediació el realitzarà el/la Director/a del centre, prèvia consulta als/a les tutors/es dels/de les alumnes implicats/des, i mitjançant escrit dirigit a les persones interessades.

**Art. 164.** La Direcció del centre notificarà la iniciació del procés a les persones interessades. En l'escrit de notificació es comunicarà el nom de la persona mediadora proposada pel centre, i, si és el cas, l'alumne/a col·laborador/a designat/da.

**Art. 165.** La persona mediadora haurà d'abstenir-se quan es doni alguna de les circumstàncies assenyalades per **l'art. 28 de la Llei 30/1992 (LRJAP-PAC)** i comunicar-ho al/a la Director/a, per escrit, en el termini de 2 dies des del seu nomenament.

**Art. 166.** La família de l'alumne/a podran plantejar davant el/la Director/a la recusació de la persona mediadora proposada, quan pugui inferir-se falta d'objectivitat en el procés de mediació. Ho faran en un termini de 2 dies lectius. Les resolucions negatives d'aquestes recusacions hauran de ser motivades.

## Secció 5. Alumnes delegats

**Art. 168.** Cada grup de Primària podrà elegir democràticament uns portaveus o representants que actuaran com a delegats/des de curs. L'elecció es realitzarà en els primers dies lectius del curs.

**Art. 169.** Els/les delegats/des de classe (a partir de 2n) es podran reunir puntualment amb la Direcció del centre per a tractar temes que afecten l'alumnat, donar suggeriments, propostes,...

**A l'escola, es reuneixen amb la Directora quinzenalment.**



**Els delegats/des de cada curs s'escolliran segons la freqüència i periodicitat que determini la tutora/or. Disposaran de la seva llibreta de delegats/des en la que faran constar les actes de les reunions.**

**Cada curs tindrà dos delegats/des de convivència que es renovaran quinzenalment. També es reuniran quinzenalment amb la Directora**

**Art. 170.** Els/les delegats/des de classe hauran de tenir unes funcions assignades al seu càrrec que s'hauran de recollir en aquestes Normes d'Organització i Funcionament i es concretaran els propers cursos escolars **(recollir les inquietuds dels companys/es del curs, transmetre els conflictes i inquietuds, aportar suggeriments i propostes. Seguidament, prendran acta de la reunió i la transmetran a la classe).**

## **Secció 6. Admissió d'alumnes malalts i dels accidents**

**Art. 171.** Si un/a alumne/a té febre o una malaltia infecto contagiosa es localitzarà la família, o persona autoritzada per ells, perquè se'n facin càrrec.

**Art. 172.** En el cas que algun/a alumne/a pateixi un accident durant el temps en què es troba sota la tutela de l'escola, rebrà les primeres cures al centre. Si es considera necessària la intervenció de personal especialitzat, s'avisarà també a la família per què se'n facin càrrec. En cas de no localitzar-la, se'n farà càrrec el/la professor/a tutor/a o altre personal del centre per encàrrec de la Direcció. En cas d'urgència, es trucarà al 061.

**Art. 173.** En cas de ser necessari el trasllat a un servei mèdic, aquest es realitzarà avisant al servei d'assistència mèdica d'urgències en transport sanitari.



**Art. 174.** En cas que la urgència ho requereixi i no es pugui comptar amb el personal especialitzat, en compliment del deure d'assistència, el trasllat s'efectuarà per dos professors o persones adultes.

**Art. 175.** En el centre, no es dispensarà cap tipus de medicament a un/a alumne/a que es trobi malament.

**Art. 176.** Si un/a alumne/a ha de prendre un medicament en l'horari escolar, caldrà portar a l'escola la prescripció mèdica i indicarà en el medicament el nom de l'alumne/a, la dosi i l'horari que l'ha de prendre.

## Secció 7. Reclamacions de qualificacions

**Art. 177.** La família té dret a sol·licitar aclariments per part dels/de les professors/es, respecte de les qualificacions d'activitats acadèmiques o d'avaluacions parcials o finals de cada curs dels seus/de les seves fills/es, al/a la Director/a del centre.

**Art. 178.** La família té dret a reclamar contra les qualificacions de les avaluacions esmentades d'acord amb es disposa:

L'alumnat té dret a una valoració objectiva del seu progrés personal i rendiment escolar, per la qual cosa se l'ha d'informar dels criteris i procediments d'avaluació, d'acord amb els objectius i continguts de l'ensenyament. **També de la seva educació integral.**

L'alumnat i, quan és menor d'edat, els seus pares, tenen dret a sol·licitar aclariments del professorat respecte de les qualificacions amb què s'avaluen els seus aprenentatges en les avaluacions parcials o les finals de cada curs.

L'alumnat o la seva família poden reclamar contra les decisions i qualificacions que, com a resultat del procés d'avaluació,



s'adoptin al final d'un curs, cicle o etapa d'acord amb el procediment establert. Aquestes reclamacions han de fonamentar-se en alguna de les causes següents:

1. La inadequació del procés d'avaluació o d'algun dels seus elements, en relació amb els objectius o continguts de l'àrea o matèria sotmesa a avaluació, o amb el nivell previst a la programació per l'òrgan didàctic corresponent.
2. La incorrecta aplicació dels criteris i procediments d'avaluació establerts.

#### **Capítol 4. Altre personal del centre**

**Art. 179.** El personal subaltern - conserge que presti els seus serveis en aquest centre educatiu es regirà pel Reglament que estableixi el Consorci.

**Art. 180.** Correspon al conserge:

Al tractar-se de personal depenent dels Ajuntaments, les establertes en els seus reglaments de funcionament més les que es creguin adequades per la Direcció.

**Art. 181.** El personal d'administració i de serveis que pot estar integrat en el centre és el següent: auxiliars d'administració, auxiliars d'Educació Especial, educadors i educadores d'Educació Especial, integradors i integradores socials, Tècnics i tècniques Especialistes en Educació Infantil o Fisioterapeutes.

**Art. 182.** Les funcions, jornada laboral i horari del personal d'administració i serveis queden recollides en la Resolució de 30 de juny de 2008 per la qual s'aproven les instruccions per a l'organització i el funcionament dels centres educatius públics d'Educació Infantil i





Primària i d'Educació Especial per al curs 2008-2009 i s'adaptaran als canvis que es vagin produint els propers anys contemplats en les resolucions que el Departament d'Educació vagi publicant cada curs escolar, així com d'altres normatives que afectin aquest col·lectiu. Cal tenir presents les que adopti el Consorci en el Document d'Organització i Gestió de Centres de cada curs.

## Capítol 5. Funcionament general del centre

### Secció 1. Sortides del centre

**Art. 183.** Els/les alumnes només sortiran del centre dintre de l'horari escolar per motius justificats, prèvia petició al/a la Director/a o tutor/a per part de la família o representants legals.

**Caldrà l'autorització de la família preferiblement per escrit: nota o correu electrònic.**

### Secció 2. Visites dels pares

**Art. 184.** Les visites o entrevistes de les famílies de l'alumnat amb els/les professors/es es realitzaran de manera ordinària, el dia de la setmana i en l'horari que al començament de curs es determina en la corresponent Programació General del Centre. Per tal d'un millor aprofitament de les visites i entrevistes, llevat d'excepcions que ho justifiquin, caldrà sol·licitar-les almenys amb un dia d'antelació.

### Secció 3. Sortides i excursions

**Art. 185.** La programació de les activitats que hagin de ser realitzades fora del recinte escolar s'haurà d'incloure a la Programació General del



Centre. En el marc d'aquesta programació, les activitats concretes seran autoritzades pel/per la Director/a i aprovades al Consell Escolar.

**A l'escola, les penjarem a la web.**

**Art. 186.** Les sortides i/o excursions estaran degudament programades, s'informarà les famílies dels alumnes afectats, les quals hauran d'haver signat la corresponent autorització d'assistència dels seus fills, sense la qual no hi podran assistir.

**Art. 187.** A l'inici de cada curs escolar, la família o tutors de l'alumne/a signaran un full d'autorització que servirà per a totes les sortides i/o excursions que es realitzin al llarg d'aquell curs escolar.

**A l'escola, es farà un cop en començar l'escolaritat a nivell general.**

**Art. 188.** Les sortides es faran amb un mínim de dos/dues acompanyants, un dels quals haurà de ser necessàriament mestre/a, llevat d'aquelles en què el Consell Escolar del centre determini altres condicions que exigeixin una proporció superior.

En les sortides es respectaran les ràtios alumnes/mestres establertes al respecte en la normativa establerta.

**Art. 189.** Les activitats no previstes a la Programació General del Centre i es cregui adient participar-hi seran autoritzades pel/per la Director/a del centre i aprovades, com a mínim, en la comissió permanent del Consell Escolar, i comunicades al Consell Escolar en la propera reunió.

**Art. 190.** El/la Secretari/a del centre s'encarregarà de demanar a l'inici de cada curs escolar pressupost a diferents empreses de transport per tal de realitzar les sortides de tot el centre amb una única empresa.



**Art. 191.** A l'inici de cada curs escolar, es passarà la relació de sortides de tots els grups del centre a tota la comunitat Educativa.

**Art. 192.** Les sortides escolars es consideren de caràcter obligatori, donat que formen part de la Programació General del curs, i per tant és necessària l'assistència de tot l'alumnat del centre.

#### **Secció 4. Torns de vigilància de l'esbarjo**

**Art. 193.** El temps d'esbarjo serà tutelat per mestres del centre segons torns vigilància. En la Programació General del Centre es determinaran els torns dels/de les mestres encarregats/des de l'esmentada tutela.

**Art. 194.** Els torns de vigilància dels grups d'Educació Infantil s'intentarà que siguin tutelats per un/a mestre/a de cada nivell educatiu havent dos mestres, com a mínim, sempre en la zona d'esbarjo.

**Art. 195.** Els torns de vigilància dels grups de Primària seran tutelats, com a mínim, per un/a mestre/a de cada cicle.

#### **Secció 5. De les absències**

**Art. 196.** Les absències i la manca de puntualitat a classe hauran de ser justificades per la família de l'alumne/a implicat/da als seus/a les seves respectius/ves tutors/es.

**Art. 197.** Les absències dels/de les professors/es hauran de ser justificades a la Direcció del centre. En la Programació General del Centre es determinarà el procediment a seguir per tal que les substitucions de les absències alterin el menys possible el normal funcionament de les activitats del centre. **A l'escola, ho tenim present a l'hora de confegir els horaris de tots els docents.**



## Secció 6. Horaris del centre

**Art. 198.** L'horari general de l'escola s'aprovarà en el Consell Escolar

**Art. 199.** L'horari general del centre es concreta en el següent: matins de 9 a 2/4 d'1 del migdia i tardes de 3 a 2/4 de 5.

**Art. 200.** El centre s'haurà d'ajustar al calendari escolar aprovat amb caràcter general per a tots els centres de nivell no universitari de Catalunya.

**Art. 201.** Fora de l'horari lectiu destinat a l'ensenyament reglat, el centre podrà programar activitats complementàries. La realització d'aquestes activitats, que seran de caràcter voluntari, no podran comportar per a l'alumnat que no hi participi discriminació o modificació de l'horari lectiu o del calendari escolar.

**Art. 202.** Les dependències del centre podran ser utilitzades fora de l'horari escolar de la forma prevista a la normativa vigent.

## Secció 7. Material didàctic

**Art. 203.** El material didàctic serà d'ús col·lectiu, per això cada curs, el Consell Escolar aprovarà la quantitat que cada família ha d'aportar en aquest concepte i la forma de pagament.

**Art. 204.** Si un/a alumne/a es matricula al centre havent començat el curs escolar, la família assumirà la quota de material corresponent el moment de la seva incorporació: si s'incorpora al llarg del primer trimestre, haurà d'abonar la quantitat total acordada; si s'incorpora al llarg del segon trimestre, haurà d'abonar 2/3 de la



quota anual; si s'incorpora al llarg del tercer trimestre, haurà d'abonar 1/3 de la quota anual.

**Art. 205.** La quantitat acordada en concepte de pagament de material didàctic, sortides i tallers serà considerada d'obligatorietat per a totes les famílies del centre.

## Secció 8. Entrades al centre

**Art. 206.** L'horari d'entrada al centre serà a les 9 del matí i a les 15 hores de la tarda per a tot l'alumnat. Els infants entraran per la porta principal i **s'agruparan** als llocs que a l'inici de curs es comuniquen a les famílies. Les famílies de P-3 poden acompanyar els seus fills fins al punt on es troben les tutores (**a les aules**).

**Les famílies de Parvulari podran acompanyar els seus fills/es a l'aula i romandre-hi fins a les 9:15h. A la sortida, les famílies de P3 recolliran els infants a l'aula i les de P4 i P5, al pati de l'escola.**

**Tot plegat, tenint present la normativa vigent de cada curs escolar.**

**Art. 207.** La porta de l'escola es tancarà a les 9.10 h del matí i a les 15.10 h de la tarda. Arribar més tard d'aquesta hora ha de ser amb una justificació i els familiars no podran accedir a les aules. Serà el conserge del centre o personal del centre que faci la rebuda de l'alumne qui l'acompanyi fins a la seva classe.

**Art. 209.** Amb l'alumnat de Primària que sistemàticament arribi tard al centre, es podran prendre mesures correctores.