

Projecte de Direcció 2021-2025

Escola Lluís Piquer



“ Educar per viure i conviure en un món en constant transformació ”

Maria Lanza Ruiz

ÍNDEX

0. Presentació / Motivació	pàg.3
1. Plantejament Institucional	pàg.6
2. Diagnosi actualitzada del centre	pàg.7
3. Desplegament dels objectius de direcció.....	pàg.12
. Objectiu 1 Millorar els resultats educatius.....	pàg.14
. Objectiu 2 Cohesió social	pàg.18
4. Mecanismes d'autoavaluació, participació de la comunitat i retiment de comptes.....	pàg.20
5. L'exercici del lideratge com a element de participació	pàg.25
6. Bibliografia	pàg.30

PRESENTACIÓ / MOTIVACIÓ

Em dic Maria Lanza Ruiz i exerceixo la direcció a l'escola Lluís Piquer de Parets del Vallès des de fa 6 anys, després de 15 anys com a mestra a l'escola i 33 en el cos. L'escola és de tipologia B de dues línies que imparteix estudis de segon cicle d'infantil i primària. M'acompanya un equip compromès i dinàmic. Vivim i convivim amb gran part de les famílies del centre i coneixem les seves expectatives i tarannà quotidià.

Aquest projecte es recolza en la creença personal que l'experiència adquirida en aquests anys de direcció, pot aportar una visió de l'educació i un compromís, per tal de mantenir els resultats d'aprenentatge i la millora de la cohesió social per arribar a l'èxit educatiu i l'excel·lència educativa.

Presento un PdD de continuïtat partint de la necessitat de seguir fent camí, definint-nos d'on venim, on estem i cap a on volem anar. De continuar treballant amb la trajectòria de fomentar formacions en centre, treballs en xarxa per tal de créixer com a professionals i la implementació d'experiències en innovació educativa, adequant-nos als nous reptes, com a societat canviant.

Com escola GEP, i una trajectòria de superació com a centre, reafirmo el propòsit d'iniciació en l'aplicació de metodologies més actives que aniran implementant-se cada curs en projectes ABP, entre d'altres, per continuar fent línia d'escola.

S'aposta per la inclusió, per l'oportunitat de donar a tot l'alumnat, sense perjudici de les seves necessitats, un entorn d'aprenentatge i convivència no excloent. Disposem d'una aula SIEI per atendre alumnat amb necessitats educatives especials amb discapacitats que se sumen als suports universals i addicionals per a la inclusió.

Estem immersos en la Transformació de l'entorn Digital de centre per tal d'obtenir una millora en competència digital per a tota la comunitat educativa. Disposem dels recursos necessaris per implementar un aprenentatge matemàtic més competencial amb l'acompanyament del programa Innovamat que ha iniciat línia d'escola.

La projecció d'una imatge positiva de l'escola a partir d'una transformació d'espais exteriors i interiors amb oportunitats d'aprenentatge, creant espais de benestar i calma per crear el clima de centre necessari en la satisfacció de l'alumnat i els docents, en definitiva en el progrés de l'organització.

amb els Objectius de Desenvolupament Sostenibles per promoure la prosperitat a la vegada que es protegeix el medi ambient, desenvolupant respostes a necessitats socials com l'educació, la salut, la igualtat i les oportunitats laborals, a la vegada que es lluita contra el canvi climàtic i incideix en el treball de gènere.

Hi ha proposta del Departament d'Educació i consensuada amb l'Ajuntament de la creació d'un Institut Escola de fusió per al 2023-2024, on es preveu la realització d'estudis 3-16 . Aprofitarem aquesta oportunitat per treballar conjuntament amb l'institut, per tal d'elaborar un pla estratègic que reculli les bones pràctiques d'ambdós centres, per tal de potenciar i fer possible la transformació educativa que tots estem esperant.

Un projecte d'aquest tipus, transversal, innovador i integrador on caldrà facilitar una formació adequada i els recursos necessaris que faran possible aquest nou sistema pel que aposta el Departament d'Educació.

Les famílies en aquest projecte són peça indispensable amb una marcada implicació en la participació i col·laboració .

Està fonamentat en el projecte educatiu de centre aprovat el 2020. El seu desenvolupament fixa les directrius de desplegament del PEC, així com les estratègies i indicadors d'avaluació per al rendiment de comptes.

La seva elaboració ha estat compartida a partir del **Curs de les competències per a l'exercici de la funció directiva i el lideratge pedagògic (2022)** que m'ha ajudat a visualitzar un projecte de vida.

L'equip directiu té el compromís de continuar al llarg del període pel qual es presenta aquest projecte de direcció, i està format per les següents persones:

1. Directora: Maria Lanza Ruiz (mestra d'educació infantil i primària)
2. Cap d'estudis: Nuria Rico Garcia (mestra d'educació infantil)
3. Secretària: Sònia Lloret Mas (mestra d'educació primària)

*“No progresses millorant el que ja està fet,
sinó fent un esforç per aconseguir el que encara queda per fer”*

(Khalil Gibran)

PLANTEJAMENT INSTITUCIONAL

MISSIÓ:

Som escola pública catalana, inclusiva, laica i respectuosa amb la pluralitat. Estem vinculats a l'entorn social, natural i cultural que ens envolta. Promovem l'autonomia i el desenvolupament personal de l'alumnat per tal que esdevingui ciutadà responsable, compromès, crític i actiu envers la societat. Entenem que tots els infants són diferents, i combinen de forma diferent les seves intel·ligències per a dur a terme els processos personals d'aprenentatge.

VISIÓ:

Els nostres alumnes són infants i joves del segle XXI i el nostre centre ha de donar resposta a la realitat d'avui i a la de demà, complexa i canviant.

Una realitat i un món que demana domini digital, coneixement de llengües, sabent aplicar els coneixements i capacitat d'adaptació als canvis i d'entesa amb els altres. Aconseguir aprendre a treballar en grup, on els espais convidin a l'aprenentatge, tenint present els 7 principis de l'aprenentatge, on es combinin les metodologies necessàries per aconseguir els objectius exposats i on les famílies i l'entorn tinguin una posició rellevant. Ecologia i mirada restaurativa.

VALORS:

Quan parlem del nostre centre ho fem des d'una concepció inclusiva i oberta on hem d'ajudar al nostre alumnat a créixer com a persones compromeses en la construcció d'un món més humà, més just i més solidari.

Compromesos amb els Objectius de Desenvolupament Sostenibles per promoure la prosperitat a la vegada que es protegem el medi ambient, desenvolupant respostes a necessitats socials com l'educació, a la vegada que es lluita contra el canvi climàtic i incidim en el treball de gènere.

L'estructura organitzativa de l'escola necessita que les metodologies de treball les acompanyin.

En aquest sentit intentem potenciar aquelles metodologies que afavoreixin un major grau de retenció dels coneixements sense oblidar aspectes igualment importants.

DIAGNOSI ACTUALITZADA DEL CENTRE

S'ha presentat una Memòria Final de mandat on en línies generals s'ha fet una valoració del grau d'assoliment dels objectius del PdD 2017-2021 i de la millora global dels resultats aconseguits tenint en compte l'evolució dels resultats en un mandat marcat pel tancament de les escoles el 13 de març de 2020 i un inici de curs 2020-2021 amb uns Plans de Reobertura de Centres per tal de garantir i donar prioritat a l'emergència educativa que va quedar apartada davant la situació d'emergència sanitària per la COVID19.

Els indicadors de l'anterior PdD permeten detectar, de manera quantitativa i de manera qualitativa, les necessitats i oportunitats els punts forts que cal mantenir i els punts febles que cal millorar. No obstant s'han utilitzat indicadors dels 2 darrers Plans Anuals de Centre, i les avaluacions externes de CB, tot i que no es puguin mostrar els resultats dels darrers 2 cursos (2019 -2020 i 2020-2021).

Tot i així, es pot afirmar que a partir de les valoracions estretes d'avaluacions històriques en proves externes i resultats acadèmics hi ha unes millores significatives en els diferents objectius proposats en l'actual PdD.

Els indicadors de progrés s'han anat ajustant amb inspecció que ha fet un seguiment de pilotatge AVALDIR cada curs, amb valoració continuada, modificant la ponderació dels valors de referència pel que fa al rendiment acadèmic en Llengua Catalana, Llengua Anglesa i Matemàtiques atenent la realitat dels cursos en cada moment i detectant possibles dificultats i aportant propostes.

Indicadors que s'han mantingut en alguns casos i millorat satisfactòriament en d'altres.

MEMÒRIA 2017-2021



DAFO 2021-2022



Àmbit de gestió de recursos

Des de l'escola es gestionen els diners que aporten les famílies en concepte de material escolar, sortides i colònies, Així com les subvencions per diferents projectes, els ajuts de material i de sortides de l'Ajuntament.

Es tramiten les beques de NEE de l'alumnat que ho demana, els ajuts de transport (Consell Comarcal) per alumnat de SIEI, i menjador (Consell Comarcal i Probitas) .

El claustre està format per un catàleg de 20 docents . Disposem d'una administrativa i un conserge a jornada sencera.

Tenim vetlladora amb dotació de 15 hores. Personal de menjador: cuinera, ajudant de cuina, coordinadora de menjador i monitors/es.

En general, les famílies participen en les reunions d'inici de curs, la Castanyada, el concert de Nadal, Carnaval, Setmana de La Família , Festa de Fi de curs, Graduació de P5 i de 6è.

Des de les tutories es vetlla per mantenir un contacte estret amb les famílies, per tal de fer un seguiment acadèmic i personal de cada alumne.

Ens relacionem per l'app Tokapp School que és una plataforma de comunicació per comunicar-se des del mòvil. Totes les famílies rebran les notificacions i podran estar més implicades en el centre.

L'equip directiu manté reunions periòdiques amb representants de l'AFA.

Relació amb l'Ajuntament

Parets del Vallès té un Pla Educatiu d'Entorn (PEE) molt organitzat i vincula en xarxa totes les escoles bressol, infantil i primària i instituts i batxillerat.

Disposem del projecte xarxa que afavoreix la inclusió en activitats esportives i culturals per alumnat socialment desfavorable.

La relació és constant i fluïda i, es fa des de la participació conjunta en les comissions socials, CGA, CPPP, i el Consell Escolar Municipal.

Relació amb els Serveis Educatius (EAP, CRP) altres institucions , serveis i professionals

L'escola manté una relació activa amb els serveis externs:

- Serveis Educatius de la Zona : CRP que organitza la formació de la zona i dóna suports a les escoles, EAP (un dia a la setmana), Coordinadora LIC
- Serveis Socials de l'Ajuntament
- CDIAP- CSMIJ
- Centre de Salut (CAP)

DOCUMENTS DE CENTRE

DOCUMENT	Existeix?	Estat del document			Observacions
		Cal actualitzar	Cal corregir	Doc. Correcte	
Projecte Educatiu de Centre	sí	X		X	<p>El PEC va actualitzar-se el curs 2019-2020 i està penjat al web del centre. PEC Escola Lluís Piquer</p> <p>Recull la identitat del nostre centre tenint en compte les característiques socials i culturals del municipi de Parets del Vallès , n'explicita els objectius, n'orienta l'activitat i hi dóna sentit amb la finalitat que l'alumnat assoleixi les competències bàsiques i el màxim aprofitament educatiu. El curs 2020-2021 es va incorporar El projecte de convivència</p> <p>Proposta de millora:</p> <ul style="list-style-type: none"> - Incorporar el Pla <i>Les escoles lliures de violència</i>. - Incorporar el Projecte de Biblioteca afegint el disseny i introducció d'una aula Smart on treballar i desenvolupar conjuntament continguts de ciències, tecnologia, enginyeria i matemàtiques (STEAM) conjuntament a habilitats artístiques i creatives (Arts)
Normes d'Organització i funcionament de Centre	sí	X	X		<p>Les NOFC es van aprovar el 2015-2016 i s'han anat fent actualitzacions i modificacions. El document està penjat al web del centre. NOFC Escola Lluís Piquer. Contempla elements relacionats amb l'estructura organitzativa del centre, regula aspectes relacionats amb la participació de la comunitat escolar en la vida del centre, concreta les normes de convivència i dels mecanismes de mediació, i la definició de les faltes lleus de l'alumnat i l'establiment de mesures correctores i sancionadores.</p> <p>Propostes de millora:</p> <ul style="list-style-type: none"> - Recollir els projectes i programes d'innovació que el centre està desenvolupant, com a millora de la qualitat i els processos que es duren a terme per possibilitar l'aplicació, la implementació , el seguiment i l'avaluació corresponent. <p>L'elaboració comptarà amb la participació del claustre, i de les successives adequacions amb les necessitats del PEC</p>
Projecte de Direcció	sí			X	<p>El PdD 2021-2025 és de segon mandat . És un document presentat en claustre i en el Consell Escolar .</p> <p>Propostes de millora:</p> <p>A partir del curs d'actualització es modificaran aspectes que fan referència a :</p> <ul style="list-style-type: none"> - Impulsar la transformació del centre vers la pedagogia competencial - Promoure la vinculació del centre educatiu amb les famílies i l'entorn. Facilitar accions per enfortir els vincles amb els diferents agents de la comunitat educativa. - Valorar la importància de les xarxes educatives com a recurs per compartir bones pràctiques i com a referent formatiu d'aprenentatge entre iguals. Explorar les oportunitats de l'entorn per incorporar-les al propi centre.

Programació General Anual de Centre	sí			X	<p>La PGA s'ha presentat per aquest curs 2021-2022 en concordança amb el PdD. Aquest document està penjat al web del centre. PGA 2021-2022</p> <ul style="list-style-type: none"> - Cada curs la programació general anual s'avalua a través dels indicadors de procés previstos: de grau, millora i d'impacte. - Aquest document permeten la planificació, el seguiment i l'avaluació anual del projecte a fi d'assolir els objectius formulats i establir un cicle de millora contínua que afavoreix el desenvolupament del centre. <p><u>Propostes de millora:</u></p>
Memòria Anual	sí			X	<p>Aquest document ha estat aprovat pel claustre i consell escolar a final del curs 2020-21. Aquest document està penjat al web del centre.</p> <p>MA2020-2021</p> <p><u>Propostes de millora:</u></p> <ul style="list-style-type: none"> - Concretar els diferents apartats a partir d'indicadors que tinguin una validesa i concretin aspectes a millorar.
Pla d'acollida	sí			X	<p>El Pla d'acollida és del curs 2021-22. Pla d'obertura</p> <p><u>Propostes de millora:</u></p> <ul style="list-style-type: none"> - Traduir el dossier o document d'acollida a diverses llengües familiars i preveure que contingui informació visual suficient.
Pla de comunicació	sí			X	<p>El curs 2021-2022 s'està elaborant el Pla de comunicació,</p> <p><u>Propostes de millora:</u></p> <ul style="list-style-type: none"> - Crear la figura de Cap de comunicació dins de la comissió digital. - Els indicadors es tindran en compte dins de la Memòria Anual de Centre
Pla d'Atenció a la Diversitat	no	X			<p>El PAD s'està elaborant aquest curs 2021-22 per l'equip de la CAD "pendent de penjar al web del centre"</p> <p><u>Propostes de millora:</u></p> <ul style="list-style-type: none"> - A partir de la FEI que s'està realitzant en centre, reflexionar i acordar en el document les mesures i suports universals, addicionals i intensius
Estratègia Digital de Centre	no	X			<p>Aquest document està previst que s'elabori el curs 2022-23</p> <p><u>Propostes de millora:</u></p> <p>Tenim programada una FIC des del CRP en centre pel curs 2022-23 per treballar els següents àmbits:</p> <ul style="list-style-type: none"> - Assoliment de la competència digital - Planificació estratègica i organització - Metodologies didàctiques i innovació - Inclusió digital i de gènere - Seguretat i protecció de dades.

Projecte Lingüístic	sí	X			<p>El PL es va aprovar el curs 2015-2016 i es va actualitzant. El curs 2017-18 es va iniciar la formació GEP canviant a nivell organitzatiu, metodològic i d'avaluació a tots els cicles.</p> <p>El document està penjat al web del centre. PL Escola Lluís Piquer</p> <p>Propostes de millora:</p> <ul style="list-style-type: none"> - Fomentar el treball cooperatiu - Desenvolupar les competències de pensament i personals - Adquirir estratègies per a l'aprenentatge autònom
Projecte de Convivència	sí			X	<p>El document es va actualitzar el curs 2020-21. Està penjat en el web del centre. Pla de convivència</p> <p>Propostes de millora:</p> <ul style="list-style-type: none"> - Formació en centre pel curs 2022-23 projecte d'innovació (#aquiproubullying). - Incrementar pràctiques restauratives.

PROPOSTES DE FUTUR

- Creació d'un IE de fusió amb l' institut La Sinya.
- Canvis metodològics a matemàtiques amb INNOVAMAT fins fer línia d'escola P3- 6è
- Canvis metodològics amb introducció de projectes ABP i metodologies actives, fins fer línia d'escola P3- 6è.
- Transformació de patis i espais del centre amb oportunitats d'aprenentatge.
- Competència digital de la comunitat educativa. Elaboració del document Estratègia Digital de Centre.
- Participació en projectes d'innovació ("Apadrinem el nostre territori") i treball en xarxa (Xarxa CB). (#aquiproubullying)

DESPLÉGAMENT DELS OBJECTIUS DE DIRECCIÓ: ESTRATÈGIES I LÍNIES D'ACTUACIÓ, INDICADORS DE PROGRÉS, RESPONSABLES I RECURSOS.

Els objectius prioritaris del sistema educatiu català són l'èxit escolar i l'excel·lència educativa, amb el desenvolupament de les capacitats de tot l'alumnat com a principi fonamentador de l'equitat i garantia, alhora, de la cohesió social.

Són punts forts del nostre sistema educatiu:

- El català, com a llengua vehicular
- La inclusió educativa
- La innovació metodològica i didàctica
- El plurilingüisme
- La personalització de l'aprenentatge
- L'emprenedoria
- La cultura de l'avaluació
- La formació contínua
- La implicació i el compromís de la família en l'escolarització
- La relació del centre i l'entorn
- La prevenció i la reducció de l'absentisme i l'abandó escolar
- L'avaluació per competències

OBJECTIU 1: MILLORAR ELS RESULTATS EDUCATIUS

ESTRATÈGIA 1.1. Canvis metodològics amb introducció de projectes ABP a Primària i metodologies actives a Medi , Català. Castellà i Anglès.

ESTRATÈGIA 1.2. Atenció educativa al nostre alumnat tenint en compte la diversitat des d'un marc inclusiu.

ESTRATÈGIA 1.3: Competència digital de la comunitat educativa.

INDICADORS DE PROGRÉS :

- El percentatge d'alumnat que supera les proves externes de **llengua catalana** en finalitzar el 4t curs d'aplicació del Projecte de Direcció hauria de ser igual o superior al **86'9 %**.

(Mitjana dels últims dos anys recollits : 85 '9 % . Millora en 4 anys: **1%** d' increment)

- El percentatge d'alumnat que supera les proves externes de **llengua castellana** en finalitzar el 4t curs d'aplicació del Projecte de Direcció hauria de ser igual o superior al **89 %**.

(Mitjana dels últims dos anys recollits: 88,7 %. Millora en 4 anys: **1 %** d' increment)

- El percentatge d'alumnat que supera les proves externes de Competències Bàsiques i l'àrea d'**anglès** en finalitzar el 4t curs d'aplicació del Projecte de Direcció hauria de ser igual o superior al **81,3%**.

(Mitjana dels últims dos anys: 80,3 %. Millora en 4 anys: **1 %** d' increment).

- El percentatge d'alumnat que supera les proves externes de Competències Bàsiques l'àrea de **matemàtiques** en finalitzar el 4t curs d'aplicació del Projecte de Direcció hauria de ser igual o superior al **89,8%**.

(Mitjana dels últims dos anys: 88,8 %. Millora en 4 anys: **1 %** d' increment).

OBJECTIU 1. MILLORAR ELS RESULTATS EDUCATIUS

ESTRATÈGIA 1.1. Canvis metodològics amb introducció de projectes ABP a Primària i metodologies actives a Medi , Català ,

Castellà i Anglès.

Objectiu operatiu: Apostar per un aprenentatge més competencial .

Actuacions	Recursos	Temporització				Responsables
		Curs 21-22	Curs 22-23	Curs 23-24	Curs 24-25	
1. Programació i desenvolupament d'estacions, treballs per grups cooperatius per afavorir l'aprenentatge competencial.	Material inventariable i editorials		X		X	Equip directiu i tutories
2. Establiment de 5h setmanals de projectes de treball a Primària amb metodologia ABP	Material inventariable i editorials		X		X	Equip directiu i tutories
3. Assessorament amb xerrades/formació sobre els processos que ha de tenir un projecte AB	FIC Metodologies actives	X	X		X	Equip directiu i coordinadores
4. Aplicació del programa Innovamat a Matemàtiques fins a 6 ^è de primària per tal realitzar activitats més engrescadores i motivadores amb l'ús de recursos digitals.	Programa Innovamat Assessorament i formació per part Innovamat_ Matemáticas para niños de primaria -		X		X	Equip directiu i tutories
5. Establir convivències i estades d'immersió lingüístiques a la comunitat de mitjans i gran	Departament D'educació i Fons Europeu				X	Equip directiu
6. Planificació de les activitats experimentals Science a la comunitat de grans.	Material curricular		X		X	Equip directiu i Coordinadora d'anglès
7. Petició de la figura d'una auxiliar de conversa per a la comunitat de grans.	Departament d'Educació	X	X	X	X	Equip directiu

Indicadors de procés			Mecanismes de recollida d'informació		
Grau d'aplicació	Grau de qualitat	Grau d'impacte	Aplicació	Qualitat	impacte
<ul style="list-style-type: none"> -Recull de programacions dels projectes de treball. -Nombre d'activitats on s'utilitzen recursos digitals. Utilització de criteris d'avaluació competencials. -Aprofitament d'activitats transversals de matèries no lingüístiques i sortides per consolidar les habilitats competencials lingüístiques. -Participació en programes d'estades d'immersió lingüístiques. -Petició de la dotació d'una auxiliar de conversa. 	<ul style="list-style-type: none"> -Ús de les programacions dels projectes de treball i de les estacions. -Ús de la competència digital en els diferents àmbits. -Grau de compliment del professorat implicat. 	<ul style="list-style-type: none"> -Incorporació d'activitats digitals en el treball de l'alumnat. -Millora de l'assoliment de la competència digital de l'alumnat en finalitzar sisè. -Percentatge de participació en programes d'estades d'immersió lingüístiques. -Augment d'alumnat que millora en l'assoliment de les proves externes en matemàtiques i llengua anglesa. 	<ul style="list-style-type: none"> -Nombre de programacions ABP. 	<ul style="list-style-type: none"> -Programacions realitzades. -Activitats dels diferents àmbits que utilitzen la competència digital. 	<ul style="list-style-type: none"> -Formulari valoració dels canvis produïts digitalment.

OBJECTIU 1. MILLORAR ELS RESULTATS EDUCATIUS

ESTRATÈGIA 1.2. Atenció educativa al nostre alumnat tenint en compte la diversitat des d'un marc inclusiu.

Objectiu Operatiu: Fomentar interaccions positives entre l'alumnat

Actuacions		Recursos	Temporització				Responsables
			Curs 21-22	Curs 22-23	Curs 23-24	Curs 24-25	
1. Disseny i aplicació d'estratègies de personalització de l'aprenentatge, així com de les mesures universals adaptades a cursos concrets		Decret 150/2017, de 17 d'octubre Currículum, materials del Departament (Ateneu)				X	Equip directiu Membres de la CAD
2. Reunions de la CAD per redefinir les línies organitzatives d'escola per atendre la diversitat.		Documents de centre		X		X	Equip directiu Membres de la CAD
3. Elaboració i aprovació del Pla d'Atenció a la Diversitat		Currículum i material del Departament		X		X	Equip directiu Membres de la CAD
4. Implementació del treball cooperatiu, des d'infantil a primària.		Materials				X	Equip directiu i coordinadores de primària
Indicadors de procés			Mecanismes de recollida d'informació				
Grau d'aplicació	Grau de qualitat	Grau d'impacte	Aplicació	Qualitat	Impacte		
-Recull de les estratègies i del DUA. -Elaboració del Pla d'Atenció a la Diversitat. -Recull en un document dels mínims que cada curs ha de realitzar en treball cooperatiu.	-Ús de les estratègies de personalització i del DUA. -Tots els cursos realitzen els mínims de treball cooperatiu.	-Elaboració del Pla d'Atenció a la Diversitat. -Incorporació de pràctiques inclusives en el procés d'aprenentatge de l'alumnat.	-Documents on queden recollides les diferents actuacions proposades.	-Graelles de valoració dels docents de l'ús de les estratègies de personalització, del DUA, del nou PI i dels mínims del treball cooperatiu.	- Document on es recullen les pràctiques inclusives dels docents.		

OBJECTIU 1. MILLORAR ELS RESULTATS EDUCATIUS							
ESTRATÈGIA 1.3: Competència digital de la comunitat educativa.							
Objectiu Operatiu: Elaborar el document Estratègia Digital de Centre							
Actuacions		Recursos	Temporització				Responsables
			Curs 21-22	Curs 22-23	Curs 23-24	Curs 24-25	
1. Planificació del desplegament i la implantació de les tecnologies digitals en els àmbits educatiu, administratiu i comunicatiu		Currículum, materials del Departament				X	Equip directiu i coordinadora digital
2. Elaboració d'un document de tots els aspectes relacionats amb la implementació de les tecnologies digitals i vetllar perquè siguin coherents amb el PEC del qual forma part.		Currículum, materials del Departament		X		X	Equip directiu i coordinadora digital
3. Establiment de mesures per garantir la inclusió digital de l'alumnat, professorat i famílies, per evitar la bretxa digital.		Currículum, materials del Departament				X	Equip directiu i coordinadora digital
4. Impuls d'usos curriculars d'eines digitals i fer-ne el seguiment i avaluació.		Currículum, materials del Departament		X		X	Equip directiu i coordinadora digital
Indicadors de progrés			Mecanismes de recollida d'informació				
Grau d'aplicació	Grau de qualitat	Grau d'impacte	Aplicació		Qualitat	Impacte	
-Percentatge de sessions realitzades per elaborar el document.	-Acords presos en les diferents reunions.	-Aplicació del Document Estratègia Digital de Centre.	-Documents on es recullen les activitats de les reunions.		-Graelles de valoració de les activitats de les reunions.	-Elaboració del document.	

OBJECTIU 2: MILLORAR LA COHESIÓ SOCIAL

ESTRATÈGIA 2.1. Projectió d’una imatge positiva del centre a partir d’una transformació d’espais exteriors i interiors amb oportunitats d’aprenentatge

ESTRATÈGIA 2.2. Reorganització dels cicles en tres comunitats: Petits (P3,P4 i P5), Mitjans (1r, 2n i 3r) i Grans (4T, 5è i 6è).

INDICADORS DE PROGRÉS :

- Percentatge de reunions realitzades amb altres estaments i comunitat educativa per millorar els espais exteriors i interiors per projectar una imatge positiva del centre.
- Nombre de sessions dedicades en claustre per garantir una bona organització i bon clima de convivència amb les diferents comunitats.
- Percentatge de participació i col·laboració de famílies en activitats que ofereix el centre.

OBJECTIU 2. MILLORA DE LA COHESIÓ SOCIAL						
ESTRATÈGIA 2.1. Projectió d’una imatge positiva del centre a partir d’una transformació d’espais exteriors i interiors amb oportunitats d’aprenentatge. Objectiu operatiu: Fomentar la participació de la comunitat educativa i agents externs en potenciar les possibilitats educatives /pedagògiques i de lleure que ofereix l’espai exterior de l’escola, aconseguint una continuïtat entre l’interior i l’exterior i una coherència amb el PEC, enriquint i impulsant les transformacions futures.						
Actuacions	Recursos	Temporització				Responsables
		Curs 21-22	Curs 22-23	Curs 23-24	Curs 24-25	
1.Redistribució i polivalència d’espais amb un disseny acurat de renaturalització i introducció de vegetació variada amb diverses oportunitats d’aprenentatge que ajudin a desenvolupar el moviment del cos, sorrals diversos, casetes, taules i cadires per al seu ús exterior i altres espais de joc	Pressupost econòmic Ajuntament de Parets TV3 Difusió transformació espais				X	Equip directiu

2. Intervenció en els espais incidint en la seguretat i l'estètica de l'entorn , al mateix temps en aspectes tècnics com la il·luminació, ventilació, temperatura, acústica, mobiliari, atès que cadascú incideix d'una forma o altre en l'aprenentatge dels infants .			Projecte transformació d'espais exteriors Gestió del mobiliari Els 7 principis de l'aprenentatge				X	Equip directiu
3. Adequació dels espais exteriors com a llocs inclusius , tenint en compte la perspectiva de gènere que permetin a tots els nens i nenes desenvolupar-se sense cap tipus de discriminació			Coeducació i perspectiva de gènere Igualtat de gènere				X	Equip directiu
4. Procés participatiu de la comunitat educativa en la transformació dels espais del centre i del nou IE de fusió, per tal que les noves metodologies d'aprenentatge siguin un dels eixos de transformació dels espais del nou centre amb la ubiqüitat de les tecnologies digitals.			Formació 2019 i 2022 Nous aprenentatges, nous espais Nous criteris de construcció. Govern Mesures per combatre el canvi climàtic				X	Equip directiu
Indicadors de progrés				Mecanismes d'informació				
Grau d'aplicació	Grau de qualitat		Grau d'impacte	Aplicació	Qualitat		Impacte	
-Percentatge de sessions realitzades per crear nous espais.	-Acords presos en les diferents reunions. -Adequacions de les activitats , tenint en compte la seva adaptació a l'exterior. -Compliment del professorat implicat.		-Activitats realitzades en els espais exteriors, a partir dels nous espais.	-Documents on es recullen les activitats de les reunions.	-Qüestionaris on es recullen les diferents participacions de la comunitat.		-Projecte de disseny de les diferents fases.	

OBJECTIU 2. COHESIÓ SOCIAL

ESTRATÈGIA 2.2. Reorganització dels cicles en tres comunitats: petits (P3,P4 i P5), mitjans (1r, 2n i 3r) i grans (4T, 5è i 6è)

Objectiu operatiu: Respectar les etapes evolutives de l'alumnat, és una prioritat . L'alumnat de tercer de primària és més proper al procés maduratiu de 2n que no al de quart. D'altra banda, cal donar suport als esforços que es fan als diferents cicles i poder-los compartir de manera més eficaç amb els altres , assegurant una estabilitat en la línia de treball davant els canvis dels darrers anys.

Actuacions	Recursos	Temporització				Responsables
		Curs 21-22	Curs 22-23	Curs 23-24	Curs 24-25	
1. Reorganització dels espais segons la nova realitat (espais de passadissos, tutories, sala de material...)	visita a diferents escoles		X		X	Equip directiu Professorat
2. Nomenament de tutors/es amb la intenció de ser-ho durant tres anys (revisable)	Pla d'acció tutorial				X	Equip directiu
3. Vetlla per la coherència pedagògica entre les tres comunitats.	Currículum				X	Equip directiu
4. Organització de l'horari i la metodologia tenint present la nova estructura dels espais a Educació Infantil i Primària.	Programa d'organització i funcionament de centre				X	Equip directiu

Indicadors de progrés			Mecanismes de recollida d'informació		
Grau d'aplicació	Grau de qualitat	Grau d'impacte	Aplicació	Qualitat	Impacte
-Percentatge de sessions realitzades per crear nous espais	-Acords presos en les diferents reunions. -Adequacions de les activitats , tenint en compte la seva adaptació a l'exterior. -Compliment del professorat implicat.	-Activitats realitzades en els espais exteriors, a partir dels nous espais.	-Documents on es recullen les activitats de les reunions.	-Qüestionaris on es recullen les diferents participacions de la comunitat.	-Projecte de disseny de les diferents fases.

MECANISMES D'AUTOAVALUACIÓ, DE PARTICIPACIÓ DE LA COMUNITAT EDUCATIVA I DE RETIMENT DE COMPTES

L'anàlisi del funcionament general del centre es farà de forma sistemàtica, cada trimestre en les sessions d'avaluació del centre i es valorarà a les sessions de Consell Escolar de manera trimestral.

Els Plans Anuals del centre desenvoluparan aquest Projecte de Direcció i es recolliran les avaluacions de l'assoliment dels objectius anuals a la Memòria Anual i referits als indicadors de progrés.

Els objectius que no s'aconsegueixin provocaran l'anàlisi de les causes per posar-hi solucions. Al final de cada curs escolar, els responsables de cada objectiu hauran d'explicar als òrgans competents el grau d'assoliment, si s'han realitzat modificacions o adaptacions, amb la finalitat d'ajustar allò que no hagi funcionat com s'esperava i fer una proposta en forma d'objectiu dins del següent Pla Anual de Centre.

A finals del segon any del projecte es farà una avaluació en claustre de l'estat del projecte. Quins objectius s'han assolit, quins no i quines son les causes i es revisarà el projecte fent les actualitzacions pertinents pels dos anys restants del projecte quan el centre en el curs 2023-2024 possiblement serà un IE de fusió i s'incorporaran 8 grups de l'ESO i el professorat corresponent.

Avaluació formativa durant els anys 2021-2025

QUÈ AVALUEM ?

1. La millora dels aprenentatges de l'alumnat .

Millora de l'organització i del funcionament del centre.

COM HO AVALUEM?

1. Analitzant el grau de compliment dels indicadors de progrés del Projecte de Direcció.

2. A través de l'avaluació externa pel sistema d'indicadors que aplica la Inspecció educativa de manera comparada amb la resta de centres de Catalunya.

QUAN I QUI AVALUA?

A finals de cada curs el Claustre i el Consell Escolar.

EN QUIN DOCUMENT?

A la Memòria Anual

ON INTRODUIREM PROPOSTES DE

A la Programació General Anual del curs següent.

CANVI?

Autoavaluació de l'equip directiu a través de processos de reflexió i percepcions de les persones sobre la pràctica.

QUÈ AVALUEM ?

1. L'acompliment i la satisfacció de la comunitat educativa per l'aplicació del Projecte de Direcció.

2. Millora de l'organització i del funcionament del centre.

COM HO AVALUEM?

1. Amb processos d'autoreflexió sobre la pràctica a les reunions de l'equip directiu.
2. Amb opinions a través de formularis.

QUAN I QUI AVALUA?

1. En finalitzar el segon i quart curs d'aplicació del Projecte de Direcció.
2. L'equip directiu, el professorat, famílies, PAS, PAE, TEEI , serveis que incideixen en el centre i l'administració municipal.

EN QUIN DOCUMENT?

A la Memòria Anual

ON INTRODUIREM PROPOSTES DE CANVI? A la Programació General Anual del quart curs .

Avaluació en finalitzar l'aplicació del Projecte de Direcció

QUÈ AVALUEM ?

Com ha incidit el PdD en la millora de la qualitat educativa, els resultats acadèmics i la cohesió social de l'alumnat.

La satisfacció de la comunitat educativa pels processos i els resultats del centre.

COM HO AVALUEM?

1. Amb els indicadors de progrés del PdD i els resultats acadèmics i de proves externes de l'alumnat.
2. Un informe valoratiu de l'equip directiu al final del quart any que reculli valoracions pròpies, les que

consten a les Memòries Anuals que recullen les valoracions pels membres de la comunitat educativa.

QUAN I QUI AVALUA?

En finalitzar el quart any del projecte.

QUI AVALUA?

El Claustre, Consell Escolar i la Directora

DIFUSIÓ

Lliurar l'informe a l'administració educativa.

Lliurar una síntesi de la informació al Claustre i al Consell Escolar.

L'EXERCICI DEL LIDERATGE COM A ELEMENT DE PARTICIPACIÓ

Els equips necessiten integrar capacitats, competències i sensibilitats diferents , de manera que exercint un lideratge distribuït, puguem extreure el millor de cada individu, creant les condicions necessàries per tal que cadascú pugui descobrir i explotar al màxim les seves possibilitats.

Volem una escola on tothom se'n pugui sentir part, on tot el professorat se senti a gust treballant. En aquest sentit , la comunicació representa i ha de ser un dels valors principals per aconseguir un bon clima de treball i considero la capacitat d'escolta, com la millor eina de comunicació.

Saber oferir, escoltar, acordar, reconèixer... sense perdre de vista el que és més important de tot: treballem amb persones i per a persones, per tant , hem de respectar allò que cadascú representa i la seva individualitat .

L'equip directiu ha de ser exemple del que espera de la resta del professorat, de la mateixa manera que el conjunt d'adults que formen part de la comunitat, hem de ser exemple d'allò que esperem de l'alumnat. No podem demanar excel·lència , si no som els primers en donar exemple. Això tan senzill, és aplicable a tots els àmbits de treball, com de relacions humanes.

Continuaré promovent un lideratge distribuït creant una xarxa en el centre, per repartir i compartir responsabilitats, provocant que tots els membres de la comunitats educativa siguin i es sentin responsables de la seva zona d'influència. Aquesta xarxa ha de tenir la doble funció , per una banda la de gestionar de manera eficaç les responsabilitats i per una altra la d'oferir l'intercanvi d'experiències docents, i fins i tot, la de generar espais de col·laboració.

Aquesta xarxa tindrà la base de l'organització amb reunions de nivells de les diferents comunitats de petits (P3-P4-P5), mitjans (1r-2n-3r) i grans (4t-5è-6è), claustres, coordinacions i Consells Escolars. A més es crearan les comissions fixes i d'altres temporals (comissions de treball). Aquestes, tindran una temporització limitada segons la tasca a desenvolupar. Serviran per treballar col·laborativament en aspectes pedagògics, amb diferents companys de la comunitat educativa.

Equip directiu:

Està format per la Directora, Maria Lanza Ruiz, la Cap d'Estudis, Nuria Rico García i la Secretària, Sònia Lloret Mas.

Som un equip que portem 5 anys treballant a la direcció de forma col·laborativa i per consens, responsabilitzant-nos cadascuna de les tasques que estableix el càrrec assignat.

Claustre:

El claustre tindrà les funcions que la Normativa estableix i es centrarà principalment en aspectes pedagògics del centre. Participarà en l'elaboració dels diferents documents del centre, valorarà els resultats interns i externs de l'escola i proposarà actualitzacions de millora.

Coordinacions:

Són una part important en el lideratge del centre, ja que són les que tenen un contacte més directe, dia a dia. . Les coordinacions seran les que per normativa legal estableix (4), però ens agruparem per comunitats (3) i la restant, serà pedagògica .

Les hores de reunió de les coordinacions i la Cap d'Estudis es faran dins l'horari lectiu per facilitar el seu desenvolupament i el posterior traspàs d'informació a la resta de l'equip docent. Les seves funcions aniran augmentant assumint responsabilitats en la presa de decisions pedagògiques i liderant els equips docents. Assumeixen la responsabilitat de transmetre directrius de centre i canalitzar-les a la pràctica amb la col·laboració dels i de les docents de la comunitat.

També tenen com a funció el seguiment dels dia a dia en qüestions d'organització i propostes que facin cada una de les comunitats, així com vetllar pels intercanvis , traspassos i seguiment de l'alumnat i de les activitats que es duen a terme a cada comunitat.

L'execució de la tasca de coordinador/a requereix de temps de planificació. Per tant, han de disposar del tems per poder dur a terme aquesta doble tasca: pedagògica i organitzativa.

Tutors d'aula i els especialistes:

Mantindran totes les seves funcions establertes en el marc legislatiu vigent. L'acció tutorial és essencial en el desenvolupament integral de l'alumnat. Són peça clau en tot el procés, lideren de manera directa l'alumnat que tenen sota la seva responsabilitat . Acompanyen, organitzem i motiven l'alumnat en el seu procés d'ensenyament-aprenentatge. No treballen sols, la seva tasca és fruit de decisions compartides.

Tutors/es de docents en pràctiques:

Són els i les docents que ajuden els nous companys que acaben d'arribar al centre i els que fan pràctiques. També són essencials per consolidar una estructura viva i dinàmica, on tothom se senti ben acollit i entengui perquè fem el que fem i com ho fem.

Les famílies delegades de classe:

Ajuden i col·laboren amb les tutores i tutors i altres famílies del centre a crear un bon clima escolar on la participació i la col·laboració ajuda a entendre el treball compartit entre tota la comunitat educativa.

Comissions diverses:

Les diferents comissions són essencials per la correcta dinàmica i funcionament del centre.

La presa de decisions de forma participativa ha de ser l'organització que asseguri que el lideratge compartit aconseguixi una gestió democràtica i la consecució dels objectius del centre.

L'equip directiu ha d'assegurar que el sistema sigui estable i eficaç en els resultats i innovador en la recerca de noves formes d'aprendre. Per fer-ho possible assumirà la gestió i la responsabilitat última derivada d'aquest projecte i de les decisions de millora que es proposin en el seu desplegament.

Recursos humans:

Fins el curs 2023-24 el centre mantindrà una plantilla de 29 docents, entre els quals està l'equip directiu, un mestre de religió, una tutora SIEI, i a més, compta amb una TEEI, una EEE, una vetlladora, una administrativa, un representant de l'EAP i un consergeria.

Les propostes d'interinatge vénen determinades pel perfil estructural de llengua anglesa i atenció a la diversitat.

El centre ha gaudit d'una auxiliar de conversa i es continuarà sol·licitant la seva col·laboració en els següents cursos.

També sol·licitarem mestres per fer les seves pràctiques en el centre. Així com, alumnes de grau mig, per fer les seves pràctiques.

Consell Escolar:

Òrgan de participació educativa format per 6 representants de mestres, 6 representants de famílies (inclosa la representant de l'AFA), un representant del PAS, un representant del PAE i un representant de l'ajuntament.

Les seves funcions estan determinades en la legislació vigent. La funció directiva serà la d'assegurar el seu bon funcionament i potenciar la participació en el centre a través de les reunions i les comissions.

Formació:

En el curs 2020-2021 hem realitzat una primera formació de metodologies actives, que continuarem en el curs 2021-2022.

Com a escola inclusiva anem fent càpsules de resolucions de conductes disruptives i veiem necessària la formació sobre Mesures Universals .

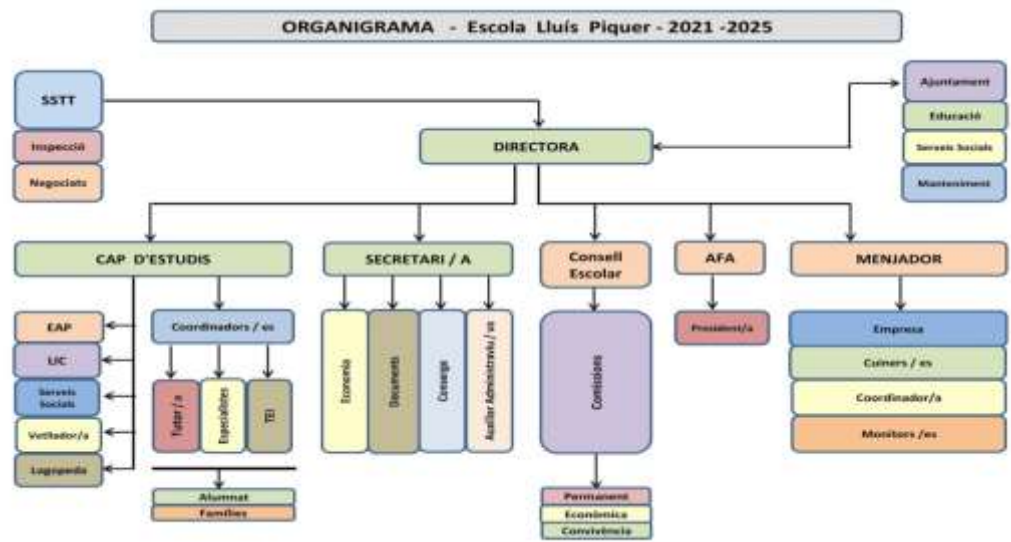
En el curs 2022-2023 farem formació en competències bàsiques i l'equip directiu en XIEC

Mecanismes d'autoavaluació:

El Projecte de Direcció marca el camí a seguir, però no és una línia inamovible , sinó una guia la qual s'ha d'anar perfeccionant en el transcurs dels anys amb les concrecions que es fan a les programacions anuals de cada curs acadèmic.

L'equip directiu farà la Memòria valorant les actuacions previstes a la Programació General Anual, segons els resultats obtinguts i considerant les aportacions de la resta de l'equip docent.

La presentació d'aquest Projecte de Direcció , de la Programació General Anual i les Memòries Anuals als diferents òrgans col·legiats servirà per fer difusió de la situació del centre i per esmenar les possibles errades i proposar estratègies i actuacions de millora.



[Organigrama 2021 - 2025](#)

BIBLIOGRAFIA

La Normativa que s'ha tingut en compte és la següent:

- Llei Orgànica 2/2006, de 3 de maig, d'Educació (LOE)
- Llei orgànica 3/2020, de 29 de desembre, per la qual es modifica la Llei orgànica 2/2006, de 3 de maig, d'educació, preveu modificacions que afecten, entre d'altres, a la selecció de directors o directores.
- Llei 12/2009, de 10 de juliol, d'Educació (LEC)
- Decret 102/2010, de 3 d'agost, d'Autonomia dels Centres Educatius
- Decret 155/2010, de 2 de novembre, de la direcció dels centres educatius públics i del personal directiu professional docent
- Decret 29/2015, de 3 de març, de modificació del Decret 155/2010 (DOGC 6824-5.3.2015)
- Decret 39/2014, de 25 de març, pel qual es regulen els procediments per definir el perfil i la provisió dels llocs de treball docents
- Decret 150/2017, de 17 d'octubre, de l'atenció educativa a l'alumnat en el marc d'un sistema educatiu inclusiu
- Resolució EDU/3727/2021, de 16 de desembre, de convocatòria de concurs de mèrits per seleccionar el director/a de diversos centres educatius dependents del Departament d'Educació
- Normativa d'inici de curs 2021-2022
- Decret XXX de XXX d'ordenació dels ensenyaments de l'educació infantil (en tràmit)
- Projecte de Decret XXX de XXX d'ordenació dels ensenyaments de l'educació bàsica (en tràmit)

Altres fonts:

- Curs d'actualització per a l'exercici de la funció directiva i el lideratge pedagògic (2022)
- Teixidó, Joan (2019) El projecte de direcció a Catalunya. Malhivern. La Garriga
- Fundació Martí L'Humà: Documents aportats en el postgrau curs 2018: "El projecte de direcció"