

# PLA d'ACTUACIÓ de Centre COVID



SETEMBRE  
CURS 20-21

## ÍNDEX

1. Introducció .....	2
1.1 Objectiu del document	
1.2 Diagnosi	
1.3 Difusió del Pla	
2. Valors en què es basa la proposta .....	7
2.1 Seguretat ( aniversaris)	
2.2 Salut	
2.3 Equitat	
2.4 Vigència	
3. Principis bàsics de prevenció, higiene i promoció de la salut .....	7
3.1 Grups estables	
3.2 Mesures de prevenció personal	
3.3 Neteja, desinfecció i ventilació (material)	
3.4 Promoció de la salut i suport emocional	
3.5 Gestió de possibles casos de COVID-19	
4. Organització del centre .....	12
4.1 Infants	
4.2 Mestres i altre personal	
4.3 Voluntaris	
4.4 Grups estables	
4.5 Espais	
4.6 Circulació pel centre	
4.7 Horaris generals	
4.8 Entrades i sortides	
4.9 Altres activitats realitzades al centre	
- Menjador	
- Acol·lida matinal	
- Extraescolars	
- Adaptació P3	
- Sortides i colònies	
- Aniversaris	
5. Organització pedagògica en cas de confinament parcial o tancament del centre .....	18
6. Mesures específiques .....	21
6.1 Comunitat de Petits	
6.2 Comunitat de Menuts, Mitjans i Grans	
7. Seguiment del Pla .....	21
8. Annexos .....	22

## 1. Introducció

### 1.1 Objectiu del document

Aquest document s'ha elaborat per ordre del Departament d'Educació i pel Departament de Salut en els diferents desplegaments de normatives:

- DECRET 150/2017, de 17 d'octubre, de l'atenció educativa a l'alumnat en el marc d'un sistema educatiu inclusiu.
- RESOLUCIÓ 1429/2020, de 18 de juny, per la qual s'adopten les mesures bàsiques de protecció i organitzatives per prevenir risc de transmissió i afavorir la contenció de la infecció per SARS-COV-2.
- Instruccions per al curs 2020-2021 dels centres educatius de Catalunya.
- Pla d'actuació per al curs 2020-2021 per als centres educatius en el marc de la pandèmia per COVID-19.

L'objectiu d'aquest document és establir les bases per tal que el curs 2020-21 és pugui reprendre amb les màximes garanties, buscant l'equilibri entre protecció de la salut de les persones de la nostra Comunitat d'Aprenentatge, la correcta gestió de la pandèmia i el dret de tots els infants a una educació de qualitat.

Volem que l'aprenentatge de tots i totes pugui continuar amb la màxima normalitat, seguint les instruccions sanitàries, i garantint la funció social de l'educació.

A través de les mesures descrites en aquest pla haurem de contribuir a poder controlar la pandèmia i la seva ràpida identificació de casos i contagis.

Aquest document té en compte els següents criteris:

- a. S'ha d'impulsar **una acció educativa de qualitat i equitat**. Els centres educatius desenvolupen un important paper compensador de les desigualtats. En aquest sentit, caldrà establir les estratègies educatives generals per a tot alumnat i, en particular, per a l'alumnat més vulnerable que ha patit la desconexió del sistema educatiu durant la pandèmia.
- b. Els centres, en l'exercici de la seva autonomia, hauran de buscar **fórmules organitzatives** durant tot el curs 2020-2021, que garanteixin la màxima presencialitat de tot l'alumnat.
- c. L'evolució actual de la pandèmia fa preveure un escenari d'inici de curs al setembre d'una certa normalitat pel que fa als aspectes organitzatius. Per tant, la planificació general dels grups d'alumnes s'haurà d'ajustar als criteris habituals d'organització del centre. Això no obstant, caldrà ser molt curosos en què els **agrupaments d'alumnes**

- siguin estables** durant tot un trimestre o durant tot el curs, per tal d'establir amb facilitat la **traçabilitat** en cas de contagi.
- d. El Departament d'educació incrementarà el mes de setembre els **recursos de personal docent i de suport** necessari per afrontar aquest nou context, que haurà de servir per intensificar l'atenció personalitzada de l'alumnat, amb la creació, si és el cas, d'algun grup heterogeni més reduït. La concreció d'aquest proveïment es comunicarà als centres durant la primera quinzena de juliol.
  - e. Si de l'increment de personal del punt anterior se'n deriven nous **agrupaments d'alumnes, aquests es podran constituir per comunitats (100 alumnes)**, per cursos continus o per internivells, com es fa habitualment a les escoles rurals i a les ZER, i s'afavorirà sempre una **atenció inclusiva** de tot l'alumnat. S'organitzaran amb criteris d'equitat i d'inclusió i, en cap cas, es poden establir agrupaments homogènies per nivells d'aprenentatge o per alumnat amb necessitats de suport educatiu.
  - f. **L'equip docent també haurà de ser estable**, format, preferentment, per un màxim de 2 mestres a primària (distribuïts per àmbits), un dels quals exercirà la funció de tutor. En canvi, el personal itinerant, professionals de suport educatiu (SIEI, SIAL, TEI, TIS i monitors), dels Serveis educatius i dels CEEPSIR, podran intervenir en un o a diversos grups, agrupaments o centres.
  - g. Excepcionalment, els centres de titularitat del Departament d'educació que vulguin continuar impartint la 6a hora hauran de presentar la seva sol·licitud a la direcció del ST abans del 15 de juliol, perquè en valori la seva continuïtat en aquest curs 2020- 2021.
  - h. Totes les substitucions del personal docent que es puguin produir durant el curs es continuaran cobrint des del primer dia.
  - i. El centre elaborarà, en el marc de l'autonomia i amb l'acompanyament de la inspecció educativa, **un pla d'organització bàsic i provisional** (espais, esglaonaments d'entrades i sortides, franges, utilització dels patis, extraescolars ...) abans del 23 de juliol i, un altre de **definitiu**, incorporant els horaris, per a la primera setmana de setembre. Aquest pla definitiu haurà de ser aprovat pel Consell escolar del centre i serà un element clau de la PGA del centre.
  - j. Per tal de treballar d'una manera preventiva i poder canviar d'escenari amb una certa immediatesa, el pla també haurà de considerar, en el cas de produir-se un brot del virus localitzat en algun moment del curs, hipotètics **escenaris de virtualitat** d'una part del temps lectiu, o de tot, en algun agrupament d'alumnes o en tot el centre.

- k. Els criteris de l'acord marc de corresponsabilitat de la Comissió Mixta, formada pel Departament d'educació i les entitats municipalistes.
- l. Els centres que imparteixen ensenyaments obligatoris han de disposar de l'equipament digital necessari per l'assoliment de la competència digital del professorat i de l'alumnat. El Pla d'Educació Digital de Catalunya contemplarà unes actuacions prioritàries per dotar els centres dels dispositius i la connectivitat necessària, així com dels productes de suport i les plataformes accessibles.
- m. Programació General Anual del curs 2020-2021. Atès que el curs 2019-2020 ha finalitzat en un context de pandèmia, es proposa que la **PGA** del curs 2020-2021 faci èmfasi en els següents aspectes:
  - a. **Educació i acompanyament emocional** de l'alumnat (activitats orientades al retrobament, l'intercanvi de situacions viscudes...)
  - b. **Acció tutorial i orientació en col·laboració amb les famílies**, amb la incorporació d'estratègies per compensar les desigualtats dels entorns familiars, més enllà de la bretxa digital, i abordar les necessitats educatives i les dificultats d'aprenentatge.
  - c. **Impuls a l'aprenentatge autònom i creatiu** per part dels alumnes, amb propostes que aprofundeixin en la competència d'aprendre a aprendre, per tal de capacitar l'alumne a autoregular-se. Tot això incidint tant en els processos cognitius com en els factors socioemocionals de l'aprenentatge.
  - d. **L'impuls a la cultura digital**. Incorporar l'aprenentatge telemàtic i garantir la incorporació d'estratègies per a fomentar la competència digital dels docents i dels alumnes, prioritzant aquells amb una baixa capacització digital.
  - e. Impulsar les **xarxes de col·laboració entre docents i centres** com un element clau per l'intercanvi d'experiències innovadores i avançar vers la transformació del sistema.

## 1.2 Diagnosi

La valoració del confinament durant el 3r trimestre del curs 19-20, per part de famílies i mestres, ens ha de guiar en el disseny i planificació de l'actuacions per al curs 20-21 i especialment en el disseny d'un pla en previsió a un possible nou confinament.

Les principals actuacions dutes a terme durant el confinament han estat:

- Reptes a la comunitat de petits, amb caràcter setmanal i no obligatori. Publicats a la pàgina web del centre. El retorn s'ha fet via WhatsApp.

- Activitats a la comunitat de mitjans, organitzades amb Padlet i publicades a la web. Aquestes tasques han tingut caràcter obligatori a partir del 3r trimestre i el retorn de les mateixes s'ha fet a través del correu i via telèfon.
- Aules virtuals a la comunitat de grans, ús del Classroom.
- Trobades a mitjans, primer en gran grup i posteriorment en grups reduïts.
- Trobades setmanals a la comunitat de grans, amb gran grup.
- Establiment d'horaris a les comunitats: de reunions, de rotllanes amb l'alumnat, d'atenció tutorial, de resolució de dubtes per part dels especialistes...
- Cessió de dispositius a l'alumnat, en el marc del programa d'equitat digital.

La valoració per part de les famílies (qüestionari) es detalla a continuació i recull també un seguit de suggeriments:

*"El 70,8% de les famílies manifesten que han pogut establir una rutina diària i un 75,4% valora que el contacte amb l'escola ha estat bo o molt bo. Aquest percentatge descendeix al 70,8% en relació amb el contacte amb els i les mestres.*

*En relació amb els canals utilitzats per al guiatge a les famílies, els més valorats han estat el Padlet, el Classroom i les trucades dels i les mestres.*

*El 69,2% valora que la quantitat de tasques que s'han fet arribar als alumnes ha estat correcta i el 67,7% manifesten trobar-les adients.*

*En relació amb els suggeriments en cas d'un possible nou confinament, aquests han estat dispars i variats:*

- Enviar fitxes en pdf.
- Trucades setmanals en grups reduïts.
- Classes online.
- Potenciar l'autonomia dels alumnes, tasques que l'alumnat pugui fer sense l'ajuda constant de la família.
- Contacte més proper amb l'alumnat, amb un calendari més concret. Vídeo-trucades diàries explicant els deures.
- Tertúlies online.
- Reduir el nombre d'activitats telemàtiques i augmentar el nombre d'activitats en format paper.

- Menys deures i més contacte: classes virtuals amb grups reduïts.
- Distribució de les tasques de manera regular durant la setmana i videoconferències en grups reduïts.
- Seguiment individual dels alumnes.
- Vídeos explicatius creats per les i els mestres.
- Objectius més clars."

La valoració per part de les i els mestres (qüestionari) es detalla a continuació i recull un seguit de propostes de millora:

*"El 95,7% dels mestres manifesten haver disposat durant el confinament de les eines suficients per poder treballar de manera digital.*

*El Classroom a grans i el Padlet a mitjans han estat eines valorades molt positivament per l'equip de mestres, no obstant això, el 81,3% dels mestres creuen que els alumnes de 3r podrien tenir una altra eina com el Moodle per treballar de manera digital, tant a l'escola com a casa.*

*El 77,3% dels mestres es mostren satisfets de com s'ha treballat la cohesió de grup amb els alumnes durant el confinament i el 84,2% creuen que el treball globalitzat durant el confinament ha ajudat en l'adquisició de les competències i capacitats dels alumnes.*

*Pel que fa al treball entre mestres, el 100% dels mestres ha trobat efectives les trobades a través del Meet i l'establiment d'horaris (reunions, trobades, coordinacions...) durant el confinament. Majoritàriament l'equip de mestres s'ha sentit recolzat tant pels companys i companyes de la comunitat com per l'equip directiu.*

*Pel que fa a les propostes de millora, aquestes han estat disperses i variades. Tot i que majoritàriament es veu la necessitat de dissenyar un pla de treball de la competència digital en previsió a un possible confinament durant el curs 20-21, buscant l'autonomia de l'alumnat. També es valora la necessitat de fer videoconferències amb grups reduïts per poder atendre les necessitats emocionals i educatives d'una manera més personalitzada i d'establir uns horaris que possibilitin la desconexió digital".*

Veiem necessari parlar als infants des del primer dia de curs del confinament viscut, de quins aprenentatges hem fet de l'experiència i de quines dificultats ens hem trobat. La seva valoració ens acabarà d'ajudar a fer una diagnosi més complerta.

## 2. Valors en què es basa el Pla

### **2.1 Seguretat**

Amb les mesures que es proposen i la col·laboració de totes les persones que integrem la Comunitat d'Aprenentatge, l'escola ha de continuar sent un espai on l'activitat educativa es pugui dur a terme d'una manera segura i confortable.

Hem de dir que, segons el coneixement actual, els infants són un col·lectiu de risc molt baix respecte el COVID-19, tant pel que fa a l'afectació clínica que desenvolupen, com el seu paper poc important en la dinàmica epidèmica d'aquest coronavirus.

### **2.2 Salut**

Per als Departaments d'Educació i de Salut la salut dels alumnes, mestres i altres persones treballadores de la Comunitat d'Aprenentatge és una prioritat. Totes les mesures descrites en aquest document estan adreçades a reduir la transmissió del virus i a millorar la traçabilitat de casos i contactes.

### **2.3 Equitat**

S'ha fet pales durant el confinament la bretxa digital i cognitiva existent entre les famílies d'alguns dels nostres alumnes. Alguns han patit o estan patint les conseqüències d'una manera més acusada. També hem viscut des del 12 de març moments de desatenció d'uns serveis presencials d'atenció a unes possibles dificultats d'aprenentatge i desenvolupament.

Per aquest motiu, la proposta d'aquest pla vol afavorir la presencialitat sense renunciar a la seguretat dels alumnes i personal docent i no docent de la nostra escola.

### **2.4 Vigència**

Totes les mesures exposades en aquest pla seran vigents durant tot el curs escolar 2020-2021 i en coherència amb la realitat dels centres educatius de la ciutat. El marc que es proposa ha de ser fàcilment adaptable si es canvia el context epidemiològic.

## 3. Principis bàsics de prevenció, higiene i promoció de la salut

Els dos pilars en el moment actual de control de la pandèmia són la disminució de la transmissió del virus i l'augment de la traçabilitat dels casos.



### 3.1 Grups estables

Proposem l'organització de grups estables com a entorns de convivència. El seu principal valor és la facilitat que dona en la traçabilitat de possibles casos que es produeixin, permetent així, una identificació i gestió precoç dels casos i els seus contactes.

Es tracta de crear grups estables d'alumnes, amb el seu tutor/a i en el marc del qual es produeix la socialització de les persones que l'integren. A més, poden formar part d'aquest grup estable altres docents o personal de suport a l'educació si la major part de la jornada transcorre en aquest grup. El tutor/a només pot formar part d'un únic grup estable. Dintre d'aquest grup estable no serà necessari requerir la distància física interpersonal de seguretat, ni l'ús de mascareta si les condicions epidemiològiques del moment ens ho permeten.

Si aquestes mesures no es poden complir i han d'entrar terceres persones en el grup estable (docents i/o altres professionals) o bé els grups s'han de relacionar entre si, s'han de complir rigorosament les mesures de protecció individual (distància de seguretat i/o ús de mascareta).

### 3.2 Mesures de prevenció personal

Per tal de poder dur a terme un curs amb les màximes garanties sanitàries ens emmarquem amb unes directrius del Departament de Salut relatives a la prevenció, higiene i promoció de la salut de totes les persones que formem la Comunitat d'Aprenentatge.

- Distànciament físic: Aquesta mesura de protecció per prevenir el risc de transmissió proposa mantenir la distància física interpersonal de seguretat.

En els grups estables és necessari requerir la distància mínima d'un metre. Cal tenir-ho present a l'hora d'agrupar l'alumnat dins l'aula.

Si fos el cas que ens he d'agrupar amb altres grups no estables de la mateixa Comunitat s'hauria de mantenir la distància de seguretat d'un metre i mig.

- Higiene de mans: Es tracta d'una de les mesures més efectives per preservar la salut dels alumnes i de tots els membres de la Comunitat.

Tots els **alumnes** s'hauran de rentar les mans a l'arribada i a la sortida de l'escola. Després del temps d'esbarjo. Abans i després dels àpats i abans i després d'anar al lavabo. Un mínim de 5 cops al dia.

Pel que fa al **personal que treballa al centre** hauran de rentar-se les mans a l'arribada al centre i/o abans dels contacte amb els infants, abans del contacte amb els aliments (dels a'psts dels infants i del propi), abans i després d'acompanyar un infant al lavabo, abans i

després d'anar al lavabo, abans i després de mocar un infant (només mocador d'un sol ús) i com a mínim un cop cada 2 hores.

Per aquest motiu hi haurà dispensadors de gel hidroalcohòlic a totes les entrades de l'escola i punts estratègics i es facilitarà el rentat de mans en tots els moments de l'horari escolar en què sigui necessari.

Les tovalloles hauran de ser d'un sol ús i el sabó amb dosificador.

- Ús de mascareta: En entrar al centre els infants i el personal que treballa al centre han de portar la mascareta fins la seva aula. En els passadissos i als lavabos s'haurà de portar mascareta si coincideixen puntualment amb altres grups estables.

La mascareta es guardarà amb les pertinences dels infants (bosseta de paper o plàstic penjada al ganxo de la taula o al calaix de vímet) per quan sigui necessari fer-la servir.

Per als nens i nenes de la Comunitat de Petits no és obligatòria.

Per als nens i nenes de la Comunitat de Menuts, Mitjans i Grans, no serà obligatòria si estan amb el seu grup estable dins l'aula, però sí quan no es pugui mantenir la distància de seguretat, o bé, quan les condicions epidemiològiques no ens ho permetin.

La mascareta higiènica és la indicada.

- Requisits d'accés a l'escola: Per poder accedir al centre cal absència de simptomatologia compatible amb la COVID-19 (febre, tos, dificultat respiratòria, malestar, diarrea ...) sense haver pres cap fàrmac; i no convivents o contacte estret amb positiu confirmat o simptomatologia compatible en els 14 dies anteriors.

En cas que un infant presenti una malaltia crònica d'elevada complexitat que pugui augmentar el risc de gravetat en cas de contraure el virus es valorarà de manera conjunta (família i metge de referència) les implicacions a l'hora de reprendre l'activitat presencial a l'escola. Es poden considerar malalties de risc les malalties respiratòries (amb medicació o dispositius de suport respiratori), les malalties respiratòries greus, malalties que afecten al sistema immunològic, diabetis mal controlada i malalties neuromusculars o encefalopaties moderades o greus.

En el cas dels mestres i altre personal laboral de l'escola que tingui contacte amb els infants, les persones de risc elevat de malaltia greu per coronavirus seran avaluades pel servei de riscos laborals per valorar si poden estar en contacte amb els infants. Estem parlant de malalties cròniques com la hipertensió, la diabetis, problemes cardíacs o pulmonars, les immunodeficiències i l'obesitat mòrbida. Les dones embarassades es consideren un col·lectiu d'especial consideració.

Cal contemplar els requisits d'accés als centres educatius de persones d'altres entitats o empreses de cara a la gestió de la vulnerabilitat i/o contactes.

- Control de símptomes: Les famílies de l'escola seran les responsables de l'estat de salut dels seus fills i filles. Al setembre signaran una declaració responsable a través de la qual faran constar que són coneixedores de la situació actual de la pandèmia amb el risc que això suposa i que, per tant, s'atendran a les mesures que puguin ser necessàries a cada moment. I es comprometran a no portar l'infant a l'escola en cas que presenti simptomatologia compatible amb la COVID-19 o l'hagi presentat en els darrers 14 dies i a comunicar-ho immediatament a la direcció de l'escola per tal de poder prendre les mesures oportunes. Veure annex.

### **3.3 Neteja, desinfecció i ventilació/gestió de residus**

L'escola disposa d'una planificació de ventilació d'espais, neteja i desinfecció adaptada a l'estructura del centre i les seves característiques. Veure annex 2 on s'especifiquen els moments en que caldrà netejar, desinfectar i ventilar els diferents espais dels edificis de l'escola en funció del seu ús.

En el cas que algun espai com per exemple l'aula de psicomotricitat, música o gimnàs es faci un ús compartit tenim previst que en cada canvi de grup es faci una neteja de l'espai, desinfecció i ventilació.

També, com a escola, valorem molt el fet de poder sensibilitzar als nostres infants de la importància de les mesures d'higiene davant la prevenció de la COVID-19 i que, de manera responsable i sota la supervisió d'un adult, puguin col·laborar en la desinfecció i neteja de superfícies i estris utilitzats abans de sortir de l'espai deixant-lo a punt per als altres companys que hi hagin d'entrar.

Cal remarcat, també, en el cas de l'escola el servei de neteja està contractat per l'ajuntament i que aquest haurà de definir el seu pla i fer-nos-el arribar.

Com a escola des de fa dos anys ens hem plantejat molt la gestió dels residus que generem eliminant el plàstic sempre que hem pogut i reduint l'ús del paper en algunes de les accions que hem dut a terme a l'escola. Ara, però, haurem de tenir en compte les mesures de salut a l'hora de compartir materials de neteja com tovalloles i gots, per aquest motiu els infants no hauran de portar tovallola per eixugar-se les mans i per beure aigua durant una cantimplora de casa que guardaran a dintre l'aula.

Pel que fa al paper d'un sol ús de cada aula es recollirà en unes papereres o bosses a part. Tot el material d'higiene personal, com ara mascaretes,

guants i altres residus s'han de llençar al contenidor de rebuig (contenidor gris).

En el cas que alguna persona presenti símptomes mentre estem a l'escola, cal tancar en una bossa tot el material utilitzat a l'espai d'ús on s'ha aïllat i introduir aquesta bossa tancada en una segona bossa abans de dipositar-la amb la resta de residus.

### 3.4 Promoció de la salut i suport emocional

Volem potenciar la promoció de la salut des del primer dia d'escola i fer conscients als alumnes i les seves famílies de la importància de cuidar la nostra salut. Amb aquesta premisa volem involucrar els infants en el pla d'actuació fent-los coneixedors de les mesures establertes i així, poder fer de la situació una oportunitat.

Els hàbits que volem impulsar com a imprescindibles són:

- Tenir cura d'un mateix i de les persones que ens envolten.
- Actuar amb responsabilitat per protegir els més vulnerables.
- Rentar-se bé les mans de manera freqüent i sistemàtica.

Estem convençudes que la situació de confinament i de la pandèmia ha tingut conseqüències emocionals per a tota la Comunitat, per aquest motiu preveiem fer una formació on line per a les mestres per tal de poder treballar amb els infants i les seves famílies el moment viscut i el que vivim.

### 3.5 Gestió de casos

A continuació descrivim en el quadre següent el protocol d'actuació si es detecta una sospita de cas. Davant d'un possible cas caldrà la coordinació entre els Departaments d'Educació i de Salut.

cas potencial	data hora de la detecció	espai habilitat per a l'aïllament	persona responsable per reubicar l'infant i custodiar-lo fins que el vinguin a buscar	persona responsable de trucar la família	persona que el ve a buscar	persona responsable de comunicar el cas als SSTT
Disposarem d'un telèfon intern on les mestres podran trucar a ED per comunicar el possible cas.		Els casos s'hauran d'aïllar amb algun membre de l'ED al despatx o a la peixera.	Membre de l'equip directiu.	Equip directiu	...	Equip directiu
<b>Seguiment del cas:</b> Especificar quina persona de Salut és la que fa el contacte i també el referent del CAP: gestor COVID i quina persona del centre farà el contacte amb el centre de salut i farà el seguiment del cas: ED.						

L'equip directiu estarà en contacte amb Salut i Inspecció educativa a través de diversos canals, entre ells l'aplicació Traçacovid.

## 4. Organització del centre

### 4.1 Infants

Tal i com està definit en les instruccions per al curs 2020-21 de la Secretaria de Polítiques educatives, l'ensenyament serà presencial per a tots els alumnes dels ensenyaments d'educació infantil i primària, sempre que la situació sanitària no obligui a un confinament parcial o total de l'alumnat i docents.

Els infants de la Comunitat de Petits estan agrupats en grups estables de 25 nens i nenes amb un tutor o tutora i un espai referent.

Els alumnes de Menuts, Mitjans i Grans estan agrupats en grups estables de 16 o 17 alumnes amb un tutor o tutora i un espai de referència.

Tenint en compte que l'atenció a la diversitat del centre es fa de manera inclusiva, els nens i nenes NESE ja estan assignats a un grup estable. En el cas de la incorporació d'un nou alumne al centre, se l'assignarà a un grup estable existent.

Si parlem dels alumnes NESE tindrem en compte les seves realitats diferenciades i les seves necessitats i per aquest motiu la sortida de l'aula en moments puntuals, en tot cas, sempre acompanyats d'un adult.

Per a l'organització dels grups estables s'han tingut en compte uns criteris específics determinats pel Departament d'Educació: estabilitat del grup, nombre màxim d'alumnes del centre, els espais disponibles, la plantilla de mestres i les característiques de l'alumnat. Es contemplarà que siguin grups heterogenis i criteris d'inclusió.

Sempre que es pugui es podrà realitzar agrupaments flexibles.

Per aquests motius a la Comunitat de Petits, els grups estables coincideixen amb els grups de referència establerts fins el curs passat. L'espai disponible a l'edifici de Petits no era suficient per garantir la mobilitat i una bona qualitat en l'educació dels nostres infants més petits.

**\*Les mesures compensatòries per a la Comunitat de Petits**, seran l'ús diari d'un espai per grup (menjador, psicomotricitat i biblioteca), possibilitat d'ús dels passadissos per fer activitats en petit grup, aules amb lavabo i pica, ventilació de les aules, manteniment dels grups de referència com una eina pedagògica important després del confinament total.

A les altres comunitats sí que ha estat possible triplicar ja que l'edifici de primària permet la mobilitat i disposa de més espais lliures. Ara, però no hi haurà cap espai disponible. Només quedarà lliure el gimnàs que ens permetrà poder realitzar l'activitat física de P5 a 6è.

Durant el 1r trimestre no es farà classe de religió catòlica.

#### 4.2 Mestres i altre personal

Els mestres tutors que formen part d'un grup estable de P3 a 6è, dins del seu espai de referència podran estar amb mascareta. Els mestres especialistes i el personal de suport educatiu que es relacionin amb diferents grups estables hauran de fer ús, sempre de la mascareta. El personal d'administració i serveis hauran de fer ús sempre de la mascareta.

#### 4.3 Famílies i voluntaris

Les famílies podran acompanyar als seus fills/es fins a les entrades de l'edifici, fent ús en tot moment de la mascareta i només podran entrar dins de l'edifici en cas estrictament necessari demanant cita prèvia. En el període d'adaptació dels nens i nenes de P3, caldrà seguir les mesures que s'especifiquen en el punt 4.9.4.

Les famílies voluntàries que vulguin participar en les actuacions d'èxit del centre hauran de seguir la normativa de salut del moment. En l'actualitat es recomana que no. Només podrà entrar un progenitor i haurà de dur mascareta.

#### 4.4 Grups estables

Ens organitzarem en 4 Comunitats enlloc de tres com teníem fins ara: Petits, Menuts, Mitjans i Grans.

Comunitat de Petits:

Grup Estable	Nombre d'alumnes	Professorat Estable	Altres Docents	PAE intervé en aquest grup	PAE intervé en aquest grup (amb mesures de seguretat)	Espai estable del grup
P3A	24	1	3	1	1	Aula P3A
P3B	24	1	3	1	1	Aula P3B
P4A	25	1	3	1	1	Aula P4A
P4B	23	1	3	1	1	Aula P4B
P5A	22	1	4	1	1	Aula P5A
P5B	25	1	4	1	1	Aula P5B

### Comunitat de Menuts:

Grup Estable	Nombre d'alumnes	Professorat Estable	Altres Docents	PAE intervé en aquest grup	PAE intervé en aquest grup (amb mesures de seguretat)	Espai Estable del grup
1rA	17	1	4	1	1	Aula 1rA
1rB	17	1	4	1	1	Aula 1rB
1r C	16	1	4	1	1	Biblioteca
2nA	17	1	4	1	1	Música
2nB	16	1	4	1	1	Aula CT
2n C	16	1	4	1	1	Sala comunitat

### Comunitat de Mitjans

Grup Estable	Nombre d'alumnes	Professorat Estable	Altres Docents	PAE intervé en aquest grup	PAE intervé en aquest grup (amb mesures de seguretat)	Espai Estable del grup
3rA	17	1	4	1	1	Aula 2nA
3rB	17	1	4	1	1	Aula 2nB
3rC	16	2	4	1	1	Aula 3rA
4tA	16	1	4	0	0	Aula 3rB
4tB	16	1	4	0	0	Aula 4tA
4tC	16	1	4	1	1	Aula 4tB

### Comunitat de Grans:

Grup Estable	Nombre d'alumnes	Professorat Estable	Altres Docents	PAE intervé en aquest grup	PAE intervé en aquest grup (amb mesures de seguretat)	Espai Estable del grup
5èA	16	1	4	1	1	Aula Anglès
5èB	16	1	4	0	0	Aula 5èA
5èC	16	1	4	1	1	Aula 5è B
6èA	17	1	4	0	0	Aula 6èA

6èB	17	1	4	0	0	Aula 6èB
6èC	16	1	4	0	0	Aula 6èC

#### 4.5 Espais

Cadascun dels 24 grups estables d'alumnes de l'escola té assignada una aula, de la que només aquest en farà ús. Les portes de les aules sempre romandran obertes.

Els espais específics de la comunitat de petits són:

- Espai de Llum i fosc
- Espai de la Llar
- Menjador
- Mediateca
- Aula de psicomotricitat

Aquests espais estan assignats cada dia a un únic grup estable de la comunitat de petits, d'aquesta manera no caldrà fer-ne la neteja i desinfecció dins l'horari lectiu. El material d'aquests espais es distribuirà entre els sis grups estables per l'ús exclusiu d'aquests.

Els espais específics de la comunitat de menuts i mitjans són:

- aula del mig del primer pis
- aula multisensorial

En cas que alguns alumnes i mestres en faci ús, seran els docents els responsables de la seva neteja amb la col·laboració de l'alumnat.

Els espais específics de la comunitat de grans són:

- ambient d'art
- aula del mig del 2n pis

En cas que alguns alumnes i mestres en faci ús, seran els docents els responsables de la seva neteja amb la col·laboració de l'alumnat.

Espais d'ús comú per l'alumnat de totes les comunitats:

- Gimnàs:

L'educació física, sempre que es pugui, es realitzarà a l'aire lliure i el material haurà d'estar agrupat per grups estables, és a dir, cada grup tindrà el seu propi material i aquest no es podrà compartir amb d'altres grups. Aquest material també serà el que el grup utilitzarà durant l'estona d'esbarjo.

L'alumnat vindrà canviat de casa i no es farà ús dels vestuaris.



#### Ús dels lavabos:

Comunitat de petits: farà ús dels lavabos de les aules per nivell. Cada grup tindrà assignat un wc.

1r i 2n farà ús dels lavabos de la planta 0, al costat del menjador, dos WC per cada nivell .

3r i 4t faran ús dels lavabos de la primera planta del costat de la sala multisensorial, dos WC per cada nivell.

5è i 6è farà ús dels lavabos de la segona planta del costat de l'ambient d'art, dos WC per cada nivell.

Personal docent i PAS: Primària, lavabo planta 0 més dos lavabos planta 1 i 2. Petits, dos lavabos del vestíbul.

Els lavabos del pati es tancaran, excepte si podem garantir servei de neteja durant el matí.

Es posaran cartells indicadors per a cada grup.

#### **4.6 Circulació pel centre**

La circulació pel centre es marcarà amb fletxes al terra dels passadissos i escales que marcaran el sentit de circulació. Tothom que circuli per aquests espais haurà de fer ús de la mascareta.

#### **4.7 Horaris generals**

L'horari general d'entrada i sortida serà de 9:00 a 12:30 i de 15:00 a 16:30.

#### **4.8 Entrades i sortides**

Entrades: P3, P4 i P5 (entre les 9:00 i les 9:20 i tarda entre les 15:00 i les 15:10).

Fem tres entrades, P3 i P4 per la porta del c/Rosselló, P3 pati Petits (porta blava) i P4 pati Petits (reixa). P5 pel c/Joan Coromines i per darrera la caseta.

1r, 2n i 3r per la porta principal, 1r, pel porxo i 2n i 3r escala 1 (Vestíbul)

4t per la rampa de l'hort, escala 2

5è i 6è per la rampa del carrer Ripollès, escala 2

Per a les entrades es necessari que les famílies s'esperin de manera ordenada i tranquil·la a les voreres, tot respectant, la distància de seguretat.

Des del Servei de Mobilitat de l'Ajuntament de Granollers s'ha revisat la via pública al voltant de l'escola i s'ha constatat que és Zona 30. Des de l'escola es demana que es passi a Zona 20 i es preveu aquesta actuació durant el mes de setembre.

Sortides: Petits, les famílies entren per la porta corresponent fins al pati. 1r i 2n, les famílies entren i esperen al pati (pista), de 3r a 6è que no tenen autorització per marxar sols, les famílies poden entrar per la porta corresponent i esperar-los al pati (pista).

Posarem cartells i indicacions marcant el circuit.

\*En entrar al centre els infants s'han de rentar les mans amb gel hidroalcohòlic, mantenir la distància de seguretat i portar mascareta fins la seva aula. I, també, se'ls haurà de prendre la temperatura. L'escola facilitarà termòmetres infrarojos a totes les tutories per tal de facilitar l'entrada a tot l'alumnat.

#### **4.9 Altres activitats realitzades al centre**

##### **4.9.1 Menjador:**

Menjador nens/es: a l'escola tenim dos espais de menjador, un a l'edifici de petits i un altre al de primària.

Menjador de petits: es faran dos torns:

1r torn: a les 12:30h: P3 i P4.

2n torn: a les 13.15h: P5.

Menjador edifici de primària: es faran dos torns

1r torn: a les 12:30h: 1r, 2n i 3r

2n torn: a les 13.15h: 4t, 5è i 6è.

En tots dos torns, els integrants d'un mateix grup estable seuran junts en una o més taules. En cas que en una mateixa taula hi hagi alumnes de més d'un grup estable caldrà deixar una cadira buida entre ells per garantir la distància. Abans i després dels àpats es garantirà el rentat de mans. Entre torn i torn es farà la neteja, desinfecció i ventilació que marqui la normativa.

El professorat i el personal d'administració i serveis del centre hauran de fer ús de la mascareta excepte quan estiguin asseguts a la taula fent l'àpat. Es preveu que l'horari de menjador de mestres sigui de 13.30 a 15h i depenent del número de mestres que facin ús del servei es valorarà fer un segon torn de menjador.

L'espai de menjador dels mestres seran dues aules de 2n de la planta baixa.

En el cas del tancament del centre per a les activitats docents, la cuina podrà romandre oberta per fer els menús per l'alumnat amb ajut de menjador.

##### **4.9.2 Acollida matinal**

A partir de les 7:45 hi haurà acollida matinal càrrec de l'empresa Nari Nans. Els alumnes estaran situats a l'espai del menjador de primària i l'entrada serà per la rampa de l'hort. Els alumnes se situaran en un lloc específic per a ells respectant els grups estables. Hauran de dur sempre mascareta i mantenint la distància interpersonal d'1,5 metres. Els acompanyants hauran de dur mascareta, igual que les monitores encarregades del servei.

#### 4.9.3 Extraescolars

El centre durà a terme les extraescolars previstes per el curs 20-21 que es concretaran més endavant per part de l'AMPA i depenent de la demanda. Sempre caldrà mantenir la distància interpersonal d'1,5 metres i portar mascareta quan no es pugui preservar la distància i això sigui possible per la naturalesa de l'activitat realitzada. En la mesura del possible es formaran grups estables de participants. Veure annex 6 les propostes per al curs vinent.

#### 4.9.4 Adaptació de P3

A la nostra escola hi ha previst fer una setmana d'adaptació per als alumnes de P3 i altres alumnes nous i les seves famílies a la Comunitat. Els dies estipulats segons calendari del curs 20-21 són del 14 al 21 de setembre. Al Lledoner farem adaptació fins el dia 18. El primer dia la rebuda serà en dos moments (9:15 i 11:00) i a l'espai exterior. Es podrà fer l'acompanyament per part d'un sol membre de la unitat familiar. Els familiars que vegin la necessitat d'acompanyar els seu fill o filla dintre de l'edifici escolar hauran de fer ús de mascareta, i només podrà ser un membre de la família.

#### 4.9.5 Sortides i colònies

Les sortides i les colònies es faran mantenint la distància interpersonal d'1,5 metres i fent ús de la mascareta quan no es pugui preservar la distància entre els diferents grups estables.

#### 4.9.6 Aniversaris

A la nostra escola quan és l'aniversari dels infants es troba un moment de l'horari per poder-lo felicitar i compartir amb els seus companys i companyes un pastís elaborat per la família. Degut a les mesures d'higiene i de salut durant aquest curs no es podrà dur menjar de casa per a compartir amb els membres de la Comunitat, per aquest motiu es buscarà una manera de celebrar els aniversaris on no intervingui el menjar compartit.

### 5. Organització pedagògica en cas de confinament parcial o tancament del centre

En el cas que durant el curs ens hàgim de confinar de manera parcial o total volem que hi hagi un suport emocional per als alumnes, una motivació a l'hora de fer les tasques i un retorn afectiu d'aquestes. Per aquest motiu, considerant que les classes hauran de ser virtuals, es preveu poder fer un horari amb els alumnes de 1r a 6è (de 9:00 a 11:00) on les mestres s'organitzarien per a suplir aquestes necessitats. Es faria un connexió Meet

per petits grups per poder fer un seguiment tant emocional com de continguts de manera diària.

Caldrà valorar, també la quantitat de tasques a realitzar mentre duri el confinament.

A l'inici de curs es buscarà un material ja preparat que els alumnes es podran endur a casa en cas de confinament.

#### **5.1 Actuacions previstes en previsió a un possible confinament:**

- Dinamització dels Classroom a 4t i a la comunitat de grans, des del setembre.
- Creació de cursos al moodle als nivells de 1r, 2n i 3r i dinamització dels mateixos per part de les tutores i especialistes del nivell, des del setembre.
- Treball específic de la competència digital des del setembre. A l'escola s'intensifica l'ús de dispositius electrònics amb l'objectiu que l'alumnat adquireixi autonomia en el seu ús. Veure annex.
- Formació TAC a nivell de claustre, des del primer trimestre. Aquesta formació es realitzarà telemàticament seguint les instruccions rebudes.
- Formació a les famílies, en ús del Drive, del moodle i del Classroom, per tal que puguin acompanyar el seu fill en cas d'un possible confinament.
- Dinamització del Telegram, com a eina de comunicació, en substitució de la plataforma primada WhatsApp.

#### **5.2 Organització en cas de confinament:**

A nivell general, es vetllarà pel manteniment d'una rutina horària amb caràcter setmanal.

- Comunitat de Petits:

L'equip de mestres implicat proposarà a través de la pàgina web del centre tasques i reptes globalitzats amb caràcter setmanal.

La família podrà fer amb caràcter voluntari el retorn de les tasques a través d'un qüestionari Google enllaçat a la pàgina web a través de la icona d'una bústia.

L'equip de nivell de P5 preveurà la creació o adquisició d'un seguit de materials en format paper que facilitarà a l'alumnat en cas de confinament, i que complementarà les tasques online.

Setmanalment es farà una videotrucada amb Jitsi.org en grup reduït i amb la participació d'un mínim de dos mestres. Algunes d'aquestes trobades poden ser temàtiques i relacionades amb les propostes setmanals. Per exemple, creació d'endevinalles, propostes artístiques...

Els docents contactaran telefònicament i quinzenalment amb les famílies i alumnes per tal de fer-ne un seguiment.

- **Comunitat de Menuts:**

L'equip de mestres implicat crearà al setembre cursos al moodle, un per nivell i iniciarà la seva dinamització. En cas de confinament, les tasques es faran arribar a l'alumnat a través d'aquesta plataforma. Aquestes tasques tenen caràcter obligatori i la majoria de propostes requeriran un retorn de la tasca per part de l'alumnat. El retorn es farà igualment a través del Moodle.

Per tal de reduir la bretxa digital, l'escola facilitarà un dispositiu (portàtil) a les famílies que no en tinguin.

Per tal de complementar les tasques telemàtiques, es facilitarà als alumnes materials en format paper. Aquests materials hauran d'estar en consonància amb la línia pedagògica de l'escola.

De manera continuada es farà una videotrucada amb Meet en grups reduïts i amb la participació d'un mínim de dos mestres.

Els docents contactaran telefònicament amb les famílies si l'alumnat no fa el retorn de les tasques o si no participa a les videotrucades.

- **Comunitat de Mitjans:**

Al nivell de 3r tant la publicació de les tasques com el retorn de les mateixes es farà a través del moodle.

Al nivell de 4t l'alumnat rebrà les tasques a través del Classroom. El retorn es farà també a través d'aquesta plataforma de Google.

La creació i dinamització d'aquests dos entorns virtuals d'aprenentatge, el Moodle a 3r i el Classroom a grans, es realitzaran des del setembre.

Per tal de reduir la bretxa digital, l'escola facilitarà un dispositiu (portàtil) a les famílies que no en tinguin.

Per tal de complementar les tasques telemàtiques, es facilitarà als alumnes materials en format paper. Aquests materials hauran d'estar en consonància amb la línia pedagògica de l'escola.

Diàriament es farà una videotrucada amb Meet en grups reduïts i amb la participació d'un mínim de dos mestres. Les tutories individualitzades (ATI), també es mantindran durant el confinament i podran ser realitzades a demanda del mestre i dels alumnes.

Els docents contactaran telefònicament amb les famílies si l'alumnat no fa el retorn de les tasques o si no participa a les videotrucades.

- **Comunitat de Grans:**

L'alumnat de comunitat de grans disposa de correu electrònic amb domini @escolalledoner.com.

Aquest fet facilita la creació d'aules virtuals amb el Classroom. Serà a través d'aquest entorn virtual d'aprenentatge que es farà arribar a l'alumnat les tasques a fer setmanalment. Aquest serà també el mitjà a través del qual les tasques hauran de ser lliurades.

Per tal de reduir la bretxa digital, l'escola facilitarà un dispositiu (chromebook) a les famílies que no en tinguin.

Per tal de complementar les tasques telemàtiques, es facilitarà als alumnes materials en format paper. Aquests materials hauran d'estar en consonància amb la línia pedagògica de l'escola.

Als nivells de 5è i 6è, amb caràcter diari, es farà una trobada amb tot l'alumnat, la rotllana. Les tutories individualitzades (ATI), també es mantindran durant el confinament i podran ser realitzades a demanda del mestre i dels alumnes.

En cas que el confinament es perllongui en el temps, es realitzaran també trobades setmanals amb un grup reduït d'alumnes, per tal de fer-ne un seguiment més acurat de les tasques educatives.

## 6. Mesures específiques

### 6.1 Comunitat de Petits

- Acompanyament per un únic adult no vulnerable i sense simptomatologia COVID. Sempre que sigui possible l'adaptació es farà en espais oberts.
- Dues zones d'esbarjo, amb dos torns (de 10:45 a 11:15 i d'11:15 a 11:45). Al primer torn sortiran els grups A i després els grups B. Dos espais al pati gran ben delimitats i un espai al darrere de l'edifici.
- Espais rotatius, per dies i franges horàries: Es farà un horari d'ús dels espais comuns (menjador, ambient de llum i fosc i ambient de la llar).

### 6.2 Comunitat de Menuts, Mitjans i Grans

- Esbarjo: Dos torns diferenciats; de 1r a 3r un primer torn i de 4t a 6è el segon. Hi haurà 7 espais diferents: Pista 1, pista 2, rocòdrom, primer porxo i zona lateral, sorral i zona de bancs, parc del Lledoner, parc del Relotge. Es farà una roda setmanal. Hi haurà dos grups que podran anar al parc Lledoner i parc del relotge.

## 7. Seguiment del Pla

Aquest Pla forma part de la Programació General Anual del curs 20-21. En la seva planificació es preveu que els responsables de la seva aplicació siguin tots els membres de la Comunitat d'Aprenentatge. S'encarregaran des de direcció de fer-ne el seguiment corresponent amb la col·laboració dels coordinadors de Comunitat.

El seguiment tindrà en compte l'evolució de la pandèmia i els possibles canvis que s'hagin de succeir en l'aplicació del Pla, sempre sota les indicacions del Departament d'Educació i de Salut.

Durant el seguiment del Pla es poden aplicar propostes de millora si així es requereix. Veure annex 8.

## 8. Annexos

Annex 1 Llista de comprovació de símptomes per a les famílies

Annex 2 Planificació de la ventilació, neteja i desinfecció de l'escola

Annex 3 Canvi de bolquer

Annex 4 Llista de comprovació obertura diària i inici de curs

Annex 5 Acol·lida matinal i Educació Infantil

Annex 6 Mesures extraordinàries de salut per evitar els brots COVID-19 a les escoles (carta a les famílies).

Annex 7 Activitats extraescolars (oferta)

ACTIVITAT	ALUMNES	GRUPS DELS QUALS PROVE- NEN	PROFESSIONAL/ ENTITAT RESPONSABLE	ESPAI ON ES REALITZA L'ACTIVITAT
Escacs			Luís Rojas	Biblioteca
Anglès			The Phoenix project	Aula Anglès
Robòtica			DLleure	Aula CT
Minimúsics			Ajuntament	Aula Música
Patinatge			DLleure	Pati
Anglès lúdic			DLleure	Aula Anglès
Psicomotricitat			Ajuntament	Aula Psico
Multiesport 1 i 2			Ajuntament	Pati
Arts marcial			DLleure	Gimnàs
Dibuix			DLleure	Aula
Ini. esportiva			Ajuntament	Pati
Zumba			Ajuntament	Gimnàs
Bàsquet			Ajuntament	Pati
Futbol			DLleure	Pati

Piscina			CEM Thalassa	Piscina Thalassa
---------	--	--	--------------	------------------

#### Annex 7 Material que cal preparar i/o comprar per complir les mesures de seguretat

MATERIAL	escola	altres
Mascaretes alumnes	si es fa malbé o se la descuiden	la porten de casa
Mascaretes mestres	-	Departament
Gel hidroalcohòlic	per a 5 entrades	Departament
Guants	per quan sigui necessari	
Cartell informatiu	Fotocòpies	Veure models Salut
Cartells entrades/sortides	Fotocòpies	
Marques al terra	Passadissos i entrades	
Termòmetres	1 per nivell	Departament?

#### Annex 8 Seguiment del Pla

Planificació de l'avaluació i seguiment d'aquest Pla d'actuació.

RESPONSABLES	Equip directiu
CORRESPONSABLES	Mestres i altre personal docent, personal de menjador, conserge, famílies i alumnes.
TEMPORITZACIÓ	1 curs escolar, revisable cada trimestre.
OBJECTIU	<ol style="list-style-type: none"> <li>1. Establir les bases per tal que el curs 20-21 es pugui reprendre amb les màximes garanties.</li> <li>2. Buscar l'equilibri entre protecció de la salut de les persones de la nostra Comunitat d'Aprenentatge i la correcta gestió de la pandèmia i el dret de tots els infants a una educació de qualitat.</li> </ol>
INDICADORS	<ul style="list-style-type: none"> <li>. Tenim el Pla elaborat i aprovat al setembre.</li> <li>. S'ha posat en pràctica a partir de la seva aprovació.</li> <li>. S'ha establert entre tota la Comunitat els protocols.</li> <li>. S'ha generat dubtes entre els membres de la</li> </ul>



	Comunitat. . S'ha generat confiança entre els membres de la Comunitat.
PROPOSTES	

## Annex 9 Presentació Pla Cultura Digital



# 1. Introducció

## 1.1 Objectiu del document

Aquest document s'ha elaborat per ordre del Departament d'Educació i pel Departament de Salut en els diferents desplegaments de normatives:

- **DECRET 150/2017**, de 17 d'octubre, de l'atenció educativa a l'alumnat en el marc d'un sistema educatiu inclusiu.
- **RESOLUCIÓ 1429/2020**, de 18 de juny, per la qual s'adopten les mesures bàsiques de protecció i organitzatives per prevenir risc de transmissió i afavorir la contenció de la infecció per SARS-COV-2.
- Instruccions per al curs 2020-2021 dels centres educatius de Catalunya.
- Pla d'actuació per al curs 2020-2021 per als centres educatius en el marc de la pandèmia per COVID-19.

L'objectiu d'aquest document és establir les bases per tal que el curs 2020-21 és pugui reprendre amb les màximes garanties, buscant l'equilibri entre protecció de la salut de les persones de la nostra Comunitat d'Aprenentatge, la correcta gestió de la pandèmia i el dret de tots els infants a una educació de qualitat.

Volem que l'aprenentatge de tots i totes pugui continuar amb la màxima normalitat, seguint les instruccions sanitàries, i garantint la funció social de l'educació.

A través de les mesures descrites en aquest pla haurem de contribuir a poder controlar la pandèmia i la seva ràpida identificació de casos i contagis.

Aquest document té en compte els següents criteris:

- a. S'ha d'impulsar **una acció educativa de qualitat i equitat**. Els centres educatius desenvolupen un important paper compensador de les desigualtats. En aquest sentit, caldrà establir les estratègies educatives generals per a tot alumnat i, en particular, per a l'alumnat més vulnerable que ha patit la desconexió del sistema educatiu durant la pandèmia.
- b. Els centres, en l'exercici de la seva autonomia, hauran de buscar **fórmules organitzatives** durant tot el curs 2020-2021, que garanteixin la màxima presencialitat de tot l'alumnat.
- c. L'evolució actual de la pandèmia fa preveure un escenari d'inici de curs al setembre d'una certa normalitat pel que fa als aspectes organitzatius. Per tant, la planificació general dels grups d'alumnes s'haurà d'ajustar als criteris habituals d'organització del centre. Això no obstant, caldrà ser molt curosos en què els **agrupaments d'alumnes**

**siguin estables** durant tot un trimestre o durant tot el curs, per tal d'establir amb facilitat la **traçabilitat** en cas de contagi.

- d. El Departament d'educació incrementarà el mes de setembre els **recursos de personal docent i de suport** necessari per afrontar aquest nou context, que haurà de servir per intensificar l'atenció personalitzada de l'alumnat, amb la creació, si és el cas, d'algun grup heterogeni més reduït. La concreció d'aquest proveïment es comunicarà als centres durant la primera quinzena de juliol.
- e. Si de l'increment de personal del punt anterior se'n deriven nous **agrupaments d'alumnes, aquests es podran constituir per comunitats (100 alumnes)**, per cursos continus o per internivells, com es fa habitualment a les escoles rurals i a les ZER, i s'afavorirà sempre una **atenció inclusiva** de tot l'alumnat. S'organitzaran amb criteris d'equitat i d'inclusió i, en cap cas, es poden establir agrupaments homogènies per nivells d'aprenentatge o per alumnat amb necessitats de suport educatiu.
- f. **L'equip docent també haurà de ser estable**, format, preferentment, per un màxim de 2 mestres a primària (distribuïts per àmbits), un dels quals exercirà la funció de tutor. En canvi, el personal itinerant, professionals de suport educatiu (SIEI, SIAL, TEI, TIS i monitors), dels Serveis educatius i dels CEEPSIR, podran intervenir en un o a diversos grups, agrupaments o centres.
- g. Excepcionalment, els centres de titularitat del Departament d'educació que vulguin continuar impartint la 6a hora hauran de presentar la seva sol·licitud a la direcció del ST abans del 15 de juliol, perquè en valori la seva continuïtat en aquest curs 2020- 2021.
- h. Totes les substitucions del personal docent que es puguin produir durant el curs es continuaran cobrint des del primer dia.
- i. El centre elaborarà, en el marc de l'autonomia i amb l'acompanyament de la inspecció educativa, **un pla d'organització bàsic i provisional** (espais, esglaonaments d'entrades i sortides, franges, utilització dels patis, extraescolars ...) abans del 23 de juliol i, un altre de **definitiu**, incorporant els horaris, per a la primera setmana de setembre. Aquest pla definitiu haurà de ser aprovat pel Consell escolar del centre i serà un element clau de la PGA del centre.
- j. Per tal de treballar d'una manera preventiva i poder canviar d'escenari amb una certa immediatesa, el pla també haurà de considerar, en el cas de produir-se un brot del virus localitzat en algun moment del curs, hipotètics **escenaris de virtualitat** d'una part del temps lectiu, o de tot, en algun agrupament d'alumnes o en tot el centre.

- k. Els criteris de l'acord marc de corresponsabilitat de la Comissió Mixta, formada pel Departament d'educació i les entitats municipalistes.
- l. Els centres que imparteixen ensenyaments obligatoris han de disposar de l'equipament digital necessari per l'assoliment de la competència digital del professorat i de l'alumnat. El Pla d'Educació Digital de Catalunya contemplarà unes actuacions prioritàries per dotar els centres dels dispositius i la connectivitat necessària, així com dels productes de suport i les plataformes accessibles.
- m. Programació General Anual del curs 2020-2021. Atès que el curs 2019-2020 ha finalitzat en un context de pandèmia, es proposa que la **PGA** del curs 2020-2021 faci èmfasi en els següents aspectes:
  - a. **Educació i acompanyament emocional** de l'alumnat (activitats orientades al retrobament, l'intercanvi de situacions viscudes...)
  - b. **Acció tutorial i orientació en col·laboració amb les famílies**, amb la incorporació d'estratègies per compensar les desigualtats dels entorns familiars, més enllà de la bretxa digital, i abordar les necessitats educatives i les dificultats d'aprenentatge.
  - c. **Impuls a l'aprenentatge autònom i creatiu** per part dels alumnes, amb propostes que aprofundeixin en la competència d'aprendre a aprendre, per tal de capacitar l'alumne a autoregular-se. Tot això incidint tant en els processos cognitius com en els factors socioemocionals de l'aprenentatge.
  - d. **L'impuls a la cultura digital**. Incorporar l'aprenentatge telemàtic i garantir la incorporació d'estratègies per a fomentar la competència digital dels docents i dels alumnes, prioritzant aquells amb una baixa capacitació digital.
  - e. Impulsar les **xarxes de col·laboració entre docents i centres** com un element clau per l'intercanvi d'experiències innovadores i avançar vers la transformació del sistema.

## 1.2 Diagnosi

La valoració del confinament durant el 3r trimestre del curs 19-20, per part de famílies i mestres, ens ha de guiar en el disseny i planificació de l'actuacions per al curs 20-21 i especialment en el disseny d'un pla en previsió a un possible nou confinament.

Les principals actuacions dutes a terme durant el confinament han estat:

- Reptes a la comunitat de petits, amb caràcter setmanal i no obligatori. Publicats a la pàgina web del centre. El retorn s'ha fet via WhatsApp.

- Activitats a la comunitat de mitjans, organitzades amb Padlet i publicades a la web. Aquestes tasques han tingut caràcter obligatori a partir del 3r trimestre i el retorn de les mateixes s'ha fet a través del correu i via telèfon.
- Aules virtuals a la comunitat de grans, ús del Classroom.
- Trobades a mitjans, primer en gran grup i posteriorment en grups reduïts.
- Trobades setmanals a la comunitat de grans, amb gran grup.
- Establiment d'horaris a les comunitats: de reunions, de rotllanes amb l'alumnat, d'atenció tutorial, de resolució de dubtes per part dels especialistes...
- Cessió de dispositius a l'alumnat, en el marc del programa d'equitat digital.

La valoració per part de les famílies (qüestionari) es detalla a continuació i recull també un seguit de suggeriments:

*"El 70,8% de les famílies manifesten que han pogut establir una rutina diària i un 75,4% valora que el contacte amb l'escola ha estat bo o molt bo. Aquest percentatge descendeix al 70,8% en relació amb el contacte amb els i les mestres.*

*En relació amb els canals utilitzats per al guiatge a les famílies, els més valorats han estat el Padlet, el Classroom i les trucades dels i les mestres.*

*El 69,2% valora que la quantitat de tasques que s'han fet arribar als alumnes ha estat correcta i el 67,7% manifesten trobar-les adients.*

*En relació amb els suggeriments en cas d'un possible nou confinament, aquests han estat dispars i variats:*

- Enviar fitxes en pdf.
- Trucades setmanals en grups reduïts.
- Classes online.
- Potenciar l'autonomia dels alumnes, tasques que l'alumnat pugui fer sense l'ajuda constant de la família.
- Contacte més proper amb l'alumnat, amb un calendari més concret. Vídeo-trucades diàries explicant els deures.
- Tertúlies online.
- Reduir el nombre d'activitats telemàtiques i augmentar el nombre d'activitats en format paper.

- Menys deures i més contacte: classes virtuals amb grups reduïts.
- Distribució de les tasques de manera regular durant la setmana i videoconferències en grups reduïts.
- Seguiment individual dels alumnes.
- Vídeos explicatius creats per les i els mestres.
- Objectius més clars."

La valoració per part de les i els mestres (qüestionari) es detalla a continuació i recull un seguit de propostes de millora:

"El 95,7% dels mestres manifesten haver disposat durant el confinament de les eines suficients per poder treballar de manera digital.

El Classroom a grans i el Padlet a mitjans han estat eines valorades molt positivament per l'equip de mestres, no obstant això, el 81,3% dels mestres creuen que els alumnes de 3r podrien tenir una altra eina com el Moodle per treballar de manera digital, tant a l'escola com a casa.

El 77,3% dels mestres es mostren satisfets de com s'ha treballat la cohesió de grup amb els alumnes durant el confinament i el 84,2% creuen que el treball globalitzat durant el confinament ha ajudat en l'adquisició de les competències i capacitats dels alumnes.

Pel que fa al treball entre mestres, el 100% dels mestres ha trobat efectives les trobades a través del Meet i l'establiment d'horaris (reunions, trobades, coordinacions...) durant el confinament. Majoritàriament l'equip de mestres s'ha sentit recolzat tant pels companys i companyes de la comunitat com per l'equip directiu.

Pel que fa a les propostes de millora, aquestes han estat dispars i variades. Tot i que majoritàriament es veu la necessitat de dissenyar un pla de treball de la competència digital en previsió a un possible confinament durant el curs 20-21, buscant l'autonomia de l'alumnat. També es valora la necessitat de fer videoconferències amb grups reduïts per poder atendre les necessitats emocionals i educatives d'una manera més personalitzada i d'establir uns horaris que possibilitin la desconexió digital".

Veiem necessari parlar als infants des del primer dia de curs del confinament viscut, de quins aprenentatges hem fet de l'experiència i de quines dificultats ens hem trobat. La seva valoració ens acabarà d'ajudar a fer una diagnosi més completa.

## 2. Valors en què es basa el Pla

### **2.1 Seguretat**

Amb les mesures que es proposen i la col·laboració de totes les persones que integrem la Comunitat d'Aprenentatge, l'escola ha de continuar sent un espai on l'activitat educativa es pugui dur a terme d'una manera segura i confortable.

Hem de dir que, segons el coneixement actual, els infants són un col·lectiu de risc molt baix respecte el COVID-19, tant pel que fa a l'afectació clínica que desenvolupen, com el seu paper poc important en la dinàmica epidèmica d'aquest coronavirus.

### **2.2 Salut**

Per als Departaments d'Educació i de Salut la salut dels alumnes, mestres i altres persones treballadores de la Comunitat d'Aprenentatge és una prioritat. Totes les mesures descrites en aquest document estan adreçades a reduir la transmissió del virus i a millorar la traçabilitat de casos i contactes.

### **2.3 Equitat**

S'ha fet pales durant el confinament la bretxa digital i cognitiva existent entre les famílies d'alguns dels nostres alumnes. Alguns han patit o estan patint les conseqüències d'una manera més acusada. També hem viscut des del 12 de març moments de desatenció d'uns serveis presencials d'atenció a unes possibles dificultats d'aprenentatge i desenvolupament.

Per aquest motiu, la proposta d'aquest pla vol afavorir la presencialitat sense renunciar a la seguretat dels alumnes i personal docent i no docent de la nostra escola.

### **2.4 Vigència**

Totes les mesures exposades en aquest pla seran vigents durant tot el curs escolar 2020-2021 i en coherència amb la realitat dels centres educatius de la ciutat. El marc que es proposa ha de ser fàcilment adaptable si es canvia el context epidemiològic.

## 3. Principis bàsics de prevenció, higiene i promoció de la salut

Els dos pilars en el moment actual de control de la pandèmia són la disminució de la transmissió del virus i l'augment de la traçabilitat dels casos.



### 3.1 Grups estables

Proposem l'organització de grups estables com a entorns de convivència. El seu principal valor és la facilitat que dona en la traçabilitat de possibles casos que es produeixin, permetent així, una identificació i gestió precoç dels casos i els seus contactes.

Es tracta de crear grups estables d'alumnes, amb el seu tutor/a i en el marc del qual es produeix la socialització de les persones que l'integren. A més, poden formar part d'aquest grup estable altres docents o personal de suport a l'educació si la major part de la jornada transcorre en aquest grup. El tutor/a només pot formar part d'un únic grup estable. Dintre d'aquest grup estable no serà necessari requerir la distància física interpersonal de seguretat, ni l'ús de mascareta si les condicions epidemiològiques del moment ens ho permeten.

Si aquestes mesures no es poden complir i han d'entrar terceres persones en el grup estable (docents i/o altres professionals) o bé els grups s'han de relacionar entre si, s'han de complir rigorosament les mesures de protecció individual (distància de seguretat i/o ús de mascareta).

### 3.2 Mesures de prevenció personal

Per tal de poder dur a terme un curs amb les màximes garanties sanitàries ens emmarquem amb unes directrius del Departament de Salut relatives a la prevenció, higiene i promoció de la salut de totes les persones que formem la Comunitat d'Aprenentatge.

- Distànciament físic: Aquesta mesura de protecció per prevenir el risc de transmissió proposa mantenir la distància física interpersonal de seguretat.

En els grups estables és necessari requerir la distància mínima d'un metre. Cal tenir-ho present a l'hora d'agrupar l'alumnat dins l'aula.

Si fos el cas que ens he d'agrupar amb altres grups no estables de la mateixa Comunitat s'hauria de mantenir la distància de seguretat d'un metre i mig.

- Higiene de mans: Es tracta d'una de les mesures més efectives per preservar la salut dels alumnes i de tots els membres de la Comunitat.

Tots els **alumnes** s'hauran de rentar les mans a l'arribada i a la sortida de l'escola. Després del temps d'esbarjo. Abans i després dels àpats i abans i després d'anar al lavabo. Un mínim de 5 cops al dia.

Pel que fa al **personal que treballa al centre** hauran de rentar-se les mans a l'arribada al centre i/o abans dels contacte amb els infants, abans del contacte amb els aliments (dels àpats dels infants i del propi), abans i després d'acompanyar un infant al lavabo, abans i

després d'anar al lavabo, abans i després de mocar un infant (només mocador d'un sol ús) i com a mínim un cop cada 2 hores.

Per aquest motiu hi haurà dispensadors de gel hidroalcohòlic a totes les entrades de l'escola i punts estratègics i es facilitarà el rentat de mans en tots els moments de l'horari escolar en què sigui necessari.

Les tovalloles hauran de ser d'un sol ús i el sabó amb dosificador.

- Ús de mascareta: En entrar al centre els infants i el personal que treballa al centre han de portar la mascareta fins la seva aula. En els passadissos i als lavabos s'haurà de portar mascareta si coincideixen puntualment amb altres grups estables.

La mascareta es guardarà amb les pertinences dels infants (bosseta de paper o plàstic penjada al ganxo de la taula o al calaix de vímet) per quan sigui necessari fer-la servir.

Per als nens i nenes de la Comunitat de Petits no és obligatòria.

Per als nens i nenes de la Comunitat de Menuts, Mitjans i Grans, no serà obligatòria si estan amb el seu grup estable dins l'aula, però sí quan no es pugui mantenir la distància de seguretat, o bé, quan les condicions epidemiològiques no ens ho permetin.

La mascareta higiènica és la indicada.

- Requisits d'accés a l'escola: Per poder accedir al centre cal absència de simptomatologia compatible amb la COVID-19 (febre, tos, dificultat respiratòria, malestar, diarrea ...) sense haver pres cap fàrmac; i no convivents o contacte estret amb positiu confirmat o simptomatologia compatible en els 14 dies anteriors.

En cas que un infant presenti una malaltia crònica d'elevada complexitat que pugui augmentar el risc de gravetat en cas de contraure el virus es valorarà de manera conjunta (família i metge de referència) les implicacions a l'hora de reprendre l'activitat presencial a l'escola. Es poden considerar malalties de risc les malalties respiratòries (amb medicació o dispositius de suport respiratori), les malalties respiratòries greus, malalties que afecten al sistema immunològic, diabetis mal controlada i malalties neuromusculars o encefalopaties moderades o greus.

En el cas dels mestres i altre personal laboral de l'escola que tingui contacte amb els infants, les persones de risc elevat de malaltia greu per coronavirus seran avaluades pel servei de riscos laborals per valorar si poden estar en contacte amb els infants. Estem parlant de malalties cròniques com la hipertensió, la diabetis, problemes cardíacs o pulmonars, les immunodeficiències i l'obesitat mòrbida. Les dones embarassades es consideren un col·lectiu d'especial consideració.

Cal contemplar els requisits d'accés als centres educatius de persones d'altres entitats o empreses de cara a la gestió de la vulnerabilitat i/o contactes.

- **Control de símptomes:** Les famílies de l'escola seran les responsables de l'estat de salut dels seus fills i filles. Al setembre signaran una declaració responsable a través de la qual faran constar que són coneixedores de la situació actual de la pandèmia amb el risc que això suposa i que, per tant, s'atendran a les mesures que puguin ser necessàries a cada moment. I es comprometran a no portar l'infant a l'escola en cas que presenti simptomatologia compatible amb la COVID-19 o l'hagi presentat en els darrers 14 dies i a comunicar-ho immediatament a la direcció de l'escola per tal de poder prendre les mesures oportunes. Veure annex.

### **3.3 Neteja, desinfecció i ventilació/gestió de residus**

L'escola disposa d'una planificació de ventilació d'espais, neteja i desinfecció adaptada a l'estructura del centre i les seves característiques. Veure annex 2 on s'especifiquen els moments en que caldrà netejar, desinfectar i ventilar els diferents espais dels edificis de l'escola en funció del seu ús.

En el cas que algun espai com per exemple l'aula de psicomotricitat, música o gimnàs es faci un ús compartit tenim previst que en cada canvi de grup es faci una neteja de l'espai, desinfecció i ventilació.

També, com a escola, valorem molt el fet de poder sensibilitzar als nostres infants de la importància de les mesures d'higiene davant la prevenció de la COVID-19 i que, de manera responsable i sota la supervisió d'un adult, puguin col·laborar en la desinfecció i neteja de superfícies i estris utilitzats abans de sortir de l'espai deixant-lo a punt per als altres companys que hi hagin d'entrar.

Cal remarcat, també, en el cas de l'escola el servei de neteja està contractat per l'ajuntament i que aquest haurà de definir el seu pla i fer-nos-el arribar.

Com a escola des de fa dos anys ens hem plantejat molt la gestió dels residus que generem eliminant el plàstic sempre que hem pogut i reduint l'ús del paper en algunes de les accions que hem dut a terme a l'escola. Ara, però, haurem de tenir en compte les mesures de salut a l'hora de compartir materials de neteja com tovalloles i gots, per aquest motiu els infants no hauran de portar tovallola per eixugar-se les mans i per beure aigua duran una cantimplora de casa que guardaran a dintre l'aula.

Pel que fa al paper d'un sol ús de cada aula es recollirà en unes papereres o bosses a part. Tot el material d'higiene personal, com ara mascaretes,

guants i altres residus s'han de llençar al contenidor de rebuig (contenidor gris).

En el cas que alguna persona presenti símptomes mentre estem a l'escola, cal tancar en una bossa tot el material utilitzat a l'espai d'ús on s'ha aïllat i introduir aquesta bossa tancada en una segona bossa abans de dipositar-la amb la resta de residus.

### 3.4 Promoció de la salut i suport emocional

Volem potenciar la promoció de la salut des del primer dia d'escola i fer conscients als alumnes i les seves famílies de la importància de cuidar la nostra salut. Amb aquesta premisa volem involucrar els infants en el pla d'actuació fent-los coneixedors de les mesures establertes i així, poder fer de la situació una oportunitat.

Els hàbits que volem impulsar com a imprescindibles són:

- Tenir cura d'un mateix i de les persones que ens envolten.
- Actuar amb responsabilitat per protegir els més vulnerables.
- Rentar-se bé les mans de manera freqüent i sistemàtica.

Estem convençudes que la situació de confinament i de la pandèmia ha tingut conseqüències emocionals per a tota la Comunitat, per aquest motiu preveiem fer una formació on line per a les mestres per tal de poder treballar amb els infants i les seves famílies el moment viscut i el que vivim.

### 3.5 Gestió de casos

A continuació descrivim en el quadre següent el protocol d'actuació si es detecta una sospita de cas. Davant d'un possible cas caldrà la coordinació entre els Departaments d'Educació i de Salut.

cas potencial	data hora de la detecció	espai habilitat per a l'aïllament	persona responsable per reubicar l'infant i custodiar-lo fins que el vinguin a buscar	persona responsable de trucar la família	persona que el ve a buscar	persona responsable de comunicar el cas als SSTT
Disposarem d'un telèfon intern on les mestres podran trucar a ED per comunicar el possible cas.		Els casos s'hauran d'aïllar amb algun membre de l'ED al despatx o a la peixera.	Membre de l'equip directiu.	Equip directiu	...	Equip directiu
<b>Seguiment del cas:</b> Especificar quina persona de Salut és la que fa el contacte i també el referent del CAP: gestor COVID i quina persona del centre farà el contacte amb el centre de salut i farà el seguiment del cas: ED.						

L'equip directiu estarà en contacte amb Salut i Inspecció educativa a través de diversos canals, entre ells l'aplicació Traçacovid.

## 4. Organització del centre

### 4.1 Infants

Tal i com està definit en les instruccions per al curs 2020-21 de la Secretaria de Polítiques educatives, l'ensenyament serà presencial per a tots els alumnes dels ensenyaments d'educació infantil i primària, sempre que la situació sanitària no obligui a un confinament parcial o total de l'alumnat i docents.

Els infants de la Comunitat de Petits estan agrupats en grups estables de 25 nens i nenes amb un tutor o tutora i un espai referent.

Els alumnes de Menuts, Mitjans i Grans estan agrupats en grups estables de 16 o 17 alumnes amb un tutor o tutora i un espai de referència.

Tenint en compte que l'atenció a la diversitat del centre es fa de manera inclusiva, els nens i nenes NESE ja estan assignats a un grup estable. En el cas de la incorporació d'un nou alumne al centre, se l'assignarà a un grup estable existent.

Si parlem dels alumnes NESE tindrem en compte les seves realitats diferenciades i les seves necessitats i per aquest motiu la sortida de l'aula en moments puntuals, en tot cas, sempre acompanyats d'un adult.

Per a l'organització dels grups estables s'han tingut en compte uns criteris específics determinats pel Departament d'Educació: estabilitat del grup, nombre màxim d'alumnes del centre, els espais disponibles, la plantilla de mestres i les característiques de l'alumnat. Es contemplarà que siguin grups heterogenis i criteris d'inclusió.

Sempre que es pugui es podrà realitzar agrupaments flexibles.

Per aquests motius a la Comunitat de Petits, els grups estables coincideixen amb els grups de referència establerts fins el curs passat. L'espai disponible a l'edifici de Petits no era suficient per garantir la mobilitat i una bona qualitat en l'educació dels nostres infants més petits.

**\*Les mesures compensatòries per a la Comunitat de Petits**, seran l'ús diari d'un espai per grup (menjador, psicomotricitat i biblioteca), possibilitat d'ús dels passadissos per fer activitats en petit grup, aules amb lavabo i pica, ventilació de les aules, manteniment dels grups de referència com una eina pedagògica important després del confinament total.

A les altres comunitats sí que ha estat possible triplicar ja que l'edifici de primària permet la mobilitat i disposa de més espais lliures. Ara, però no hi haurà cap espai disponible. Només quedarà lliure el gimnàs que ens permetrà poder realitzar l'activitat física de P5 a 6è.

Durant el 1r trimestre no es farà classe de religió catòlica.

#### 4.2 Mestres i altre personal

Els mestres tutors que formen part d'un grup estable de P3 a 6è, dins del seu espai de referència podran estar amb mascareta. Els mestres especialistes i el personal de suport educatiu que es relacionin amb diferents grups estables hauran de fer ús, sempre de la mascareta. El personal d'administració i serveis hauran de fer ús sempre de la mascareta.

#### 4.3 Famílies i voluntaris

Les famílies podran acompanyar als seus fills/es fins a les entrades de l'edifici, fent ús en tot moment de la mascareta i només podran entrar dins de l'edifici en cas estrictament necessari demanant cita prèvia. En el període d'adaptació dels nens i nenes de P3, caldrà seguir les mesures que s'especifiquen en el punt 4.9.4.

Les famílies voluntàries que vulguin participar en les actuacions d'èxit del centre hauran de seguir la normativa de salut del moment. En l'actualitat es recomana que no. Només podrà entrar un progenitor i haurà de dur mascareta.

#### 4.4 Grups estables

Ens organitzarem en 4 Comunitats enlloc de tres com teníem fins ara: Petits, Menuts, Mitjans i Grans.

Comunitat de Petits:

Grup Estable	Nombre d'alumnes	Professorat Estable	Altres Docents	PAE intervé en aquest grup	PAE intervé en aquest grup (amb mesures de seguretat)	Espai estable del grup
P3A	24	1	3	1	1	Aula P3A
P3B	24	1	3	1	1	Aula P3B
P4A	25	1	3	1	1	Aula P4A
P4B	23	1	3	1	1	Aula P4B
P5A	22	1	4	1	1	Aula P5A
P5B	25	1	4	1	1	Aula P5B

### Comunitat de Menuts:

Grup Estable	Nombre d'alumnes	Professorat Estable	Altres Docents	PAE intervé en aquest grup	PAE intervé en aquest grup (amb mesures de seguretat)	Espai Estable del grup
1rA	17	1	4	1	1	Aula 1rA
1rB	17	1	4	1	1	Aula 1rB
1r C	16	1	4	1	1	Biblioteca
2nA	17	1	4	1	1	Música
2nB	16	1	4	1	1	Aula CT
2n C	16	1	4	1	1	Sala comunitat

### Comunitat de Mitjans

Grup Estable	Nombre d'alumnes	Professorat Estable	Altres Docents	PAE intervé en aquest grup	PAE intervé en aquest grup (amb mesures de seguretat)	Espai Estable del grup
3rA	17	1	4	1	1	Aula 2nA
3rB	17	1	4	1	1	Aula 2nB
3rC	16	2	4	1	1	Aula 3rA
4tA	16	1	4	0	0	Aula 3rB
4tB	16	1	4	0	0	Aula 4tA
4tC	16	1	4	1	1	Aula 4tB

### Comunitat de Grans:

Grup Estable	Nombre d'alumnes	Professorat Estable	Altres Docents	PAE intervé en aquest grup	PAE intervé en aquest grup (amb mesures de seguretat)	Espai Estable del grup
5èA	16	1	4	1	1	Aula Anglès
5èB	16	1	4	0	0	Aula 5èA
5èC	16	1	4	1	1	Aula 5è B
6èA	17	1	4	0	0	Aula 6èA

6èB	17	1	4	0	0	Aula 6èB
6èC	16	1	4	0	0	Aula 6èC

#### 4.5 Espais

Cadascun dels 24 grups estables d'alumnes de l'escola té assignada una aula, de la que només aquest en farà ús. Les portes de les aules sempre romandran obertes.

Els espais específics de la comunitat de petits són:

- Espai de Llum i foscor
- Espai de la Llar
- Menjador
- Mediateca
- Aula de psicomotricitat

Aquests espais estan assignats cada dia a un únic grup estable de la comunitat de petits, d'aquesta manera no caldrà fer-ne la neteja i desinfecció dins l'horari lectiu. El material d'aquests espais es distribuirà entre els sis grups estables per l'ús exclusiu d'aquests.

Els espais específics de la comunitat de menuts i mitjans són:

- aula del mig del primer pis
- aula multisensorial

En cas que alguns alumnes i mestres en faci ús, seran els docents els responsables de la seva neteja amb la col·laboració de l'alumnat.

Els espais específics de la comunitat de grans són:

- ambient d'art
- aula del mig del 2n pis

En cas que alguns alumnes i mestres en faci ús, seran els docents els responsables de la seva neteja amb la col·laboració de l'alumnat.

Espais d'ús comú per l'alumnat de totes les comunitats:

- Gimnàs:

L'educació física, sempre que es pugui, es realitzarà a l'aire lliure i el material haurà d'estar agrupat per grups estables, és a dir, cada grup tindrà el seu propi material i aquest no es podrà compartir amb d'altres grups. Aquest material també serà el que el grup utilitzarà durant l'estona d'esbarjo.

L'alumnat vindrà canviat de casa i no es farà ús dels vestuaris.



### Ús dels lavabos:

Comunitat de petits: farà ús dels lavabos de les aules per nivell. Cada grup tindrà assignat un wc.

1r i 2n farà ús dels lavabos de la planta 0, al costat del menjador, dos WC per cada nivell.

3r i 4t faran ús dels lavabos de la primera planta del costat de la sala multisensorial, dos WC per cada nivell.

5è i 6è farà ús dels lavabos de la segona planta del costat de l'ambient d'art, dos WC per cada nivell.

Personal docent i PAS: Primària, lavabo planta 0 més dos lavabos planta 1 i 2. Petits, dos lavabos del vestíbul.

Els lavabos del pati es tancaran, excepte si podem garantir servei de neteja durant el matí.

Es posaran cartells indicadors per a cada grup.

### **4.6 Circulació pel centre**

La circulació pel centre es marcarà amb fletxes al terra dels passadissos i escales que marcaran el sentit de circulació. Tothom que circuli per aquests espais haurà de fer ús de la mascareta.

### **4.7 Horaris generals**

L'horari general d'entrada i sortida serà de 9:00 a 12:30 i de 15:00 a 16:30.

### **4.8 Entrades i sortides**

Entrades: P3, P4 i P5 (entre les 9:00 i les 9:20 i tarda entre les 15:00 i les 15:10).

Fem tres entrades, P3 i P4 per la porta del c/Rosselló, P3 pati Petits (porta blava) i P4 pati Petits (reixa). P5 pel c/Joan Coromines i per darrera la caseta.

1r, 2n i 3r per la porta principal, 1r, pel porxo i 2n i 3r escala 1 (Vestíbul)

4t per la rampa de l'hort, escala 2

5è i 6è per la rampa del carrer Ripollès, escala 2

Per a les entrades es necessari que les famílies s'esperin de manera ordenada i tranquil·la a les voreres, tot respectant, la distància de seguretat.

Des del Servei de Mobilitat de l'Ajuntament de Granollers s'ha revisat la via pública al voltant de l'escola i s'ha constatat que és Zona 30. Des de l'escola es demana que es passi a Zona 20 i es preveu aquesta actuació durant el mes de setembre.

Sortides: Petits, les famílies entren per la porta corresponent fins al pati. 1r i 2n, les famílies entren i esperen al pati (pista), de 3r a 6è que no tenen autorització per marxar sols, les famílies poden entrar per la porta corresponent i esperar-los al pati (pista).

Posarem cartells i indicacions marcant el circuit.

\*En entrar al centre els infants s'han de rentar les mans amb gel hidroalcohòlic, mantenir la distància de seguretat i portar mascareta fins la seva aula. I, també, se'ls haurà de prendre la temperatura. L'escola facilitarà termòmetres infrarojos a totes les tutories per tal de facilitar l'entrada a tot l'alumnat.

#### **4.9 Altres activitats realitzades al centre**

##### **4.9.1 Menjador:**

Menjador nens/es: a l'escola tenim dos espais de menjador, un a l'edifici de petits i un altre al de primària.

Menjador de petits: es faran dos torns:

1r torn: a les 12:30h: P3 i P4.

2n torn: a les 13.15h: P5.

Menjador edifici de primària: es faran dos torns

1r torn: a les 12:30h: 1r, 2n i 3r

2n torn: a les 13.15h: 4t, 5è i 6è.

En tots dos torns, els integrants d'un mateix grup estable seuran junts en una o més taules. En cas que en una mateixa taula hi hagi alumnes de més d'un grup estable caldrà deixar una cadira buida entre ells per garantir la distància. Abans i després dels àpats es garantirà el rentat de mans. Entre torn i torn es farà la neteja, desinfecció i ventilació que marqui la normativa.

El professorat i el personal d'administració i serveis del centre hauran de fer ús de la mascareta excepte quan estiguin asseguts a la taula fent l'àpat. Es preveu que l'horari de menjador de mestres sigui de 13.30 a 15h i depenent del número de mestres que facin ús del servei es valorarà fer un segon torn de menjador.

L'espai de menjador dels mestres seran dues aules de 2n de la planta baixa.

En el cas del tancament del centre per a les activitats docents, la cuina podrà romandre oberta per fer els menús per l'alumnat amb ajut de menjador.

##### **4.9.2 Acol·lida matinal**

A partir de les 7:45 hi haurà acollida matinal càrrec de l'empresa Nari Nans. Els alumnes estaran situats a l'espai del menjador de primària i l'entrada serà per la rampa de l'hort. Els alumnes se situaran en un lloc específic per a ells respectant els grups estables. Hauran de dur sempre mascareta i mantenint la distància interpersonal d'1,5 metres. Els acompanyants hauran de dur mascareta, igual que les monitores encarregades del servei.

#### 4.9.3 Extraescolars

El centre durà a terme les extraescolars previstes per el curs 20-21 que es concretaran més endavant per part de l'AMPA i depenent de la demanda. Sempre caldrà mantenir la distància interpersonal d'1,5 metres i portar mascareta quan no es pugui preservar la distància i això sigui possible per la naturalesa de l'activitat realitzada. En la mesura del possible es formaran grups estables de participants. Veure annex 6 les propostes per al curs vinent.

#### 4.9.4 Adaptació de P3

A la nostra escola hi ha previst fer una setmana d'adaptació per als alumnes de P3 i altres alumnes nous i les seves famílies a la Comunitat. Els dies estipulats segons calendari del curs 20-21 són del 14 al 21 de setembre. Al Lledoner farem adaptació fins el dia 18. El primer dia la rebuda serà en dos moments (9:15 i 11:00) i a l'espai exterior. Es podrà fer l'acompanyament per part d'un sol membre de la unitat familiar. Els familiars que vegin la necessitat d'acompanyar els seu fill o filla dintre de l'edifici escolar hauran de fer ús de mascareta, i només podrà ser un membre de la família.

#### 4.9.5 Sortides i colònies

Les sortides i les colònies es faran mantenint la distància interpersonal d'1,5 metres i fent ús de la mascareta quan no es pugui preservar la distància entre els diferents grups estables.

#### 4.9.6 Aniversaris

A la nostra escola quan és l'aniversari dels infants es troba un moment de l'horari per poder-lo felicitar i compartir amb els seus companys i companyes un pastís elaborat per la família. Degut a les mesures d'higiene i de salut durant aquest curs no es podrà dur menjar de casa per a compartir amb els membres de la Comunitat, per aquest motiu es buscarà una manera de celebrar els aniversaris on no intervingui el menjar compartit.

### 5. Organització pedagògica en cas de confinament parcial o tancament del centre

En el cas que durant el curs ens hàgim de confinar de manera parcial o total volem que hi hagi un suport emocional per als alumnes, una motivació a l'hora de fer les tasques i un retorn afectiu d'aquestes. Per aquest motiu, considerant que les classes hauran de ser virtuals, es preveu poder fer un horari amb els alumnes de 1r a 6è (de 9:00 a 11:00) on les mestres s'organitzarien per a suplir aquestes necessitats. Es faria un connexió Meet

per petits grups per poder fer un seguiment tant emocional com de continguts de manera diària.

Caldrà valorar, també la quantitat de tasques a realitzar mentre duri el confinament.

A l'inici de curs es buscarà un material ja preparat que els alumnes es podran endur a casa en cas de confinament.

### **5.1 Actuacions previstes en previsió a un possible confinament:**

- Dinamització dels Classroom a 4t i a la comunitat de grans, des del setembre.
- Creació de cursos al moodle als nivells de 1r, 2n i 3r i dinamització dels mateixos per part de les tutores i especialistes del nivell, des del setembre.
- Treball específic de la competència digital des del setembre. A l'escola s'intensifica l'ús de dispositius electrònics amb l'objectiu que l'alumnat adquireixi autonomia en el seu ús. Veure annex.
- Formació TAC a nivell de claustre, des del primer trimestre. Aquesta formació es realitzarà telemàticament seguint les instruccions rebudes.
- Formació a les famílies, en ús del Drive, del moodle i del Classroom, per tal que puguin acompanyar el seu fill en cas d'un possible confinament.
- Dinamització del Telegram, com a eina de comunicació, en substitució de la plataforma primada WhatsApp.

### **5.2 Organització en cas de confinament:**

A nivell general, es vetllarà pel manteniment d'una rutina horària amb caràcter setmanal.

- Comunitat de Petits:

L'equip de mestres implicat proposarà a través de la pàgina web del centre tasques i reptes globalitzats amb caràcter setmanal.

La família podrà fer amb caràcter voluntari el retorn de les tasques a través d'un qüestionari Google enllaçat a la pàgina web a través de la icona d'una bústia.

L'equip de nivell de P5 preveurà la creació o adquisició d'un seguit de materials en format paper que facilitarà a l'alumnat en cas de confinament, i que complementarà les tasques online.

Setmanalment es farà una videotrucada amb Jitsi.org en grup reduït i amb la participació d'un mínim de dos mestres. Algunes d'aquestes trobades poden ser temàtiques i relacionades amb les propostes setmanals. Per exemple, creació d'endevinalles, propostes artístiques... Els docents contactaran telefònicament i quinzenalment amb les famílies i alumnes per tal de fer-ne un seguiment.

- Comunitat de Menuts:

L'equip de mestres implicat crearà al setembre cursos al moodle, un per nivell i iniciarà la seva dinamització. En cas de confinament, les tasques es faran arribar a l'alumnat a través d'aquesta plataforma. Aquestes tasques tenen caràcter obligatori i la majoria de propostes requeriran un retorn de la tasca per part de l'alumnat. El retorn es farà igualment a través del Moodle.

Per tal de reduir la bretxa digital, l'escola facilitarà un dispositiu (portàtil) a les famílies que no en tinguin.

Per tal de complementar les tasques telemàtiques, es facilitarà als alumnes materials en format paper. Aquests materials hauran d'estar en consonància amb la línia pedagògica de l'escola.

Setmanalment es farà una videotrucada amb Meet en grups reduïts i amb la participació d'un mínim de dos mestres.

Els docents contactaran telefònicament amb les famílies si l'alumnat no fa el retorn de les tasques o si no participa a les videotrucades.

- Comunitat de Mitjans:

Al nivell de 3r tant la publicació de les tasques com el retorn de les mateixes es farà a través del moodle.

Al nivell de 4t l'alumnat rebrà les tasques a través del Classroom. El retorn es farà també a través d'aquesta plataforma de Google.

La creació i dinamització d'aquests dos entorns virtuals d'aprenentatge, el Moodle a 3r i el Classroom a grans, es realitzaran des del setembre.

Per tal de reduir la bretxa digital, l'escola facilitarà un dispositiu (portàtil) a les famílies que no en tinguin.

Per tal de complementar les tasques telemàtiques, es facilitarà als alumnes de 3r materials en format paper. Aquests materials hauran d'estar en consonància amb la línia pedagògica de l'escola.

Setmanalment es farà una videotrucada amb Meet en grups reduïts i amb la participació d'un mínim de dos mestres. Les tutories individualitzades (ATI), també es mantindran durant el confinament i podran ser realitzades a demanda del mestre i dels alumnes.

Els docents contactaran telefònicament amb les famílies si l'alumnat no fa el retorn de les tasques o si no participa a les videotrucades.

- Comunitat de Grans:

L'alumnat de comunitat de grans disposa de correu electrònic amb domini @escolalledoner.com.

Aquest fet facilita la creació d'aules virtuals amb el Classroom. Serà a través d'aquest entorn virtual d'aprenentatge que es farà arribar a l'alumnat les tasques a fer setmanalment. Aquest serà també el mitjà a través del qual les tasques hauran de ser lliurades.

Per tal de reduir la bretxa digital, l'escola facilitarà un dispositiu (chromebook) a les famílies que no en tinguin.

Als nivells de 5è i 6è, amb caràcter setmanal, es farà una trobada amb tot l'alumnat, la rotllana. Les tutories individualitzades (ATI), també es mantindran durant el confinament i podran ser realitzades a demanda del mestre i dels alumnes.

En cas que el confinament es perllongui en el temps, es realitzaran també trobades setmanals amb un grup reduït d'alumnes, per tal de fer-ne un seguiment més acurat de les tasques educatives.

## 6. Mesures específiques

### 6.1 Comunitat de Petits

- Acompanyament per un únic adult no vulnerable i sense simptomatologia COVID. Sempre que sigui possible l'adaptació es farà en espais oberts.
- Dues zones d'esbarjo, amb dos torns (de 10:45 a 11:15 i d'11:15 a 11:45). Al primer torn sortiran els grups A i després els grups B. Dos espais al pati gran ben delimitats i un espai al darrera de l'edifici.
- Espais rotatius, per dies i franges horàries: Es farà un horari d'ús dels espais comuns (menjador, ambient de llum i fosc i ambient de la llar).

### 6.2 Comunitat de Menuts, Mitjans i Grans

- Esbarjo: Dos torns diferenciats; de 1r a 3r un primer torn i de 4t a 6è el segon. Hi haurà 7 espais diferents: Pista 1, pista 2, rocòdrom, primer porxo i zona lateral, sorral i zona de bancs, parc del Lledoner, parc del Rellotge. Es farà una roda setmanal. Hi haurà dos grups que podran anar al parc Lledoner i parc del rellotge.

## 7. Seguiment del Pla

Aquest Pla forma part de la Programació General Anual del curs 20-21. En la seva planificació es preveu que els responsables de la seva aplicació siguin tots els membres de la Comunitat d'Aprenentatge. S'encarregaran des de direcció de fer-ne el seguiment corresponent amb la col·laboració dels coordinadors de Comunitat.

El seguiment tindrà en compte l'evolució de la pandèmia i els possibles canvis que s'hagin de succeir en l'aplicació del Pla, sempre sota les indicacions del Departament d'Educació i de Salut.

Durant el seguiment del Pla es poden aplicar propostes de millora si així es requereix. Veure annex 8.

## 8. Annexos

Annex 1 Llista de comprovació de símptomes per a les famílies

Annex 2 Planificació de la ventilació, neteja i desinfecció de l'escola

Annex 3 Canvi de bolquer

Annex 4 Llista de comprovació obertura diària i inici de curs

Annex 5 Acol·lida matinal i Educació Infantil

Annex 6 Mesures extraordinàries de salut per evitar els brots COVID-19 a les escoles (carta a les famílies).

Annex 7 Activitats extraescolars (oferta)

ACTIVITAT	ALUMNES	GRUPS DELS QUALS PROVE- NEN	PROFESSIONAL/ ENTITAT RESPONSABLE	ESPAI ON ES REALITZA L'ACTIVITAT
Escacs			Luís Rojas	Biblioteca
Anglès			The Phoenix project	Aula Anglès
Robòtica			DLleure	Aula CT
Minimúsics			Ajuntament	Aula Música
Patinatge			DLleure	Pati
Anglès lúdic			DLleure	Aula Anglès
Psicomotricitat			Ajuntament	Aula Psico
Multiesport 1 i 2			Ajuntament	Pati
Arts marcial			DLleure	Gimnàs
Dibuix			DLleure	Aula
Ini. esportiva			Ajuntament	Pati
Zumba			Ajuntament	Gimnàs
Bàsquet			Ajuntament	Pati
Futbol			DLleure	Pati
Piscina			CEM Thalassa	Piscina Thalassa

## Annex 7 Material que cal preparar i/o comprar per complir les mesures de seguretat

MATERIAL	escola	altres
Mascaretes alumnes	si es fa malbé o se la descuiden	la porten de casa
Mascaretes mestres	-	Departament
Gel hidroalcohòlic	per a 5 entrades	Departament
Guants	per quan sigui necessari	
Cartell informatius	Fotocòpies	Veure models Salut
Cartells entrades/sortides	Fotocòpies	
Marques al terra	Passadissos i entrades	
Termòmetres	1 per nivell	Departament?

## Annex 8 Seguiment del Pla

Planificació de l'avaluació i seguiment d'aquest Pla d'actuació.

RESPONSABLES	Equip directiu
CORRESPONSABLES	Mestres i altre personal docent, personal de menjador, conserge, famílies i alumnes.
TEMPORITZACIÓ	1 curs escolar, revisable cada trimestre.
OBJECTIU	<ol style="list-style-type: none"> <li>1. Establir les bases per tal que el curs 20-21 es pugui reprendre amb les màximes garanties.</li> <li>2. Buscar l'equilibri entre protecció de la salut de les persones de la nostra Comunitat d'Aprenentatge i la correcta gestió de la pandèmia i el dret de tots els infants a una educació de qualitat.</li> </ol>
INDICADORS	<ul style="list-style-type: none"> <li>. Tenim el Pla elaborat i aprovat al setembre.</li> <li>. S'ha posat en pràctica a partir de la seva aprovació.</li> <li>. S'ha establert entre tota la Comunitat els protocols.</li> <li>. S'ha generat dubtes entre els membres de la Comunitat.</li> <li>. S'ha generat confiança entre els membres de la Comunitat.</li> </ul>



PROPOSTES	
-----------	--

## Annex 9 Presentació Pla Cultura Digital



## Annex 1

### LLISTA DE COMPROVACIÓ DE SÍMPTOMES PER A LES FAMÍLIES

---

**Si el vostre fill, filla o infant o adolescent tutelat no es troba bé, marqueu amb una creu quins d'aquests símptomes presenta:**

- |  |   |
|--|---|
| <input type="checkbox"/> Febre o febrícula       | <input type="checkbox"/> Mal de panxa   |
| <input type="checkbox"/> Tos                     | <input type="checkbox"/> Vòmits         |
| <input type="checkbox"/> Dificultat per respirar | <input type="checkbox"/> Diarrea        |
| <input type="checkbox"/> Congestió nasal         | <input type="checkbox"/> Malestar       |
| <input type="checkbox"/> Mal de coll             | <input type="checkbox"/> Dolor muscular |

**Si a casa hi ha alguna persona adulta<sup>2</sup> que no es troba bé, marqueu amb una creu quins d'aquests símptomes presenta:**

- |  |   |
|--|---|
| <input type="checkbox"/> Febre o febrícula       | <input type="checkbox"/> Calfreds       |
| <input type="checkbox"/> Tos                     | <input type="checkbox"/> Vòmits         |
| <input type="checkbox"/> Dificultat per respirar | <input type="checkbox"/> Diarrea        |
| <input type="checkbox"/> Falta d'olfacte de gust | <input type="checkbox"/> Malestar       |
| <input type="checkbox"/> Mal de coll             | <input type="checkbox"/> Dolor muscular |

\*Si heu marcat una o diverses caselles **cal que eviteu portar l'infant** a l'activitat i que us poseu en contacte amb els responsables de l'activitat per comunicar-ho.

En horari d'atenció del vostre centre d'atenció primària, poseu-vos en contacte telefònic amb el vostre **equip de pediatria** o de **capçalera**. En cas contrari, truqueu al **061**.

---

(2) Si es tracta d'un altre infant o adolescent de la unitat familiar utilitzeu la primera llista.





## Annex 2. PLANIFICACIÓ DE LA VENTILACIÓ, NETEJA I DESINFECCIÓ EN CENTRES EDUCACTIUS\*

- Es recomana disposar d'un **Pla de neteja i desinfecció** adaptat a cada centre educatiu en funció dels diferents espais i la seva ocupació i concurrència.
- Utilitzeu només els **desinfectants apropiats i amb mesura**, l'excés i la barreja de productes incompatibles pot provocar intoxicacions. *Veure enllaç 1 al final del document.*
- La **neteja** s'ha de fer de forma prèvia a les actuacions de desinfecció per garantir l'eficàcia dels desinfectants.
- Els **productes** s'han d'utilitzar seguint les indicacions de les etiquetes i adoptant les mesures de precaució indicades.
- Cal fer neteja i desinfecció **més d'una vegada al dia** en espais utilitzats successivament per persones/grups diferents amb més freqüència com lavabos, espais multi activitats, sales de reunions amb reunions successives, menjadors amb diferents torns, zones d'elevada freqüència de pas i recepció, etc.
- La **ventilació** es tant important com la neteja en especial on hi ha presència continuada de persones.

+ = ventilació

✓ = neteja i desinfecció

n = neteja

	Abans de cada ús	Després de cada ús	Diàriament	≥ 1 vegada al dia	Setmanalment	Comentaris
<b>ESPAIS COMUNS I EQUIPAMENTS</b>						
<b>Ventilació de l'espai</b>				+		<b>Mínim 10 minuts 3 vegades/dia</b>
Manetes i poms de portes i finestres				✓		
Baranes i passamans, d'escaleres i ascensors				✓		
Superfície de taulells i mostradors				✓		
Cadires i bancs				✓		Especialment en les zones que contacten amb les mans
Grapadores i altres utensilis d'oficina				✓		
Aixetes				✓		
Botoneres dels ascensors				✓		
Ordinadors, sobretot teclats i ratolins				✓		
Telèfons i comandaments a distància				✓		Material electrònic: netejar amb un drap humit amb alcohol propílic 70º
Interruptors d'aparell electrònics				✓		
Fotocopiadores				✓		

	Abans de cada ús	Després de cada ús	Diàriament	≥ 1 vegada al dia	Setmanalment	Comentaris
<b>AULES I ESPAIS DE JOC INTERIORS</b>						
Ventilació de l'espai				+		Mínim 10 minuts 3 vegades/dia
Superfícies o punts de contacte freqüent amb les mans				✓		
Terra				✓		
Materials de jocs		n	✓			També si hi ha un canvi de grup d'infants
Joguines de plàstic		n	✓			Les joguines de plàstic dur poden rentar-se al rentaplats
Joguines o peces de roba			✓			Rentadora (≥60°C)
<b>MENJADOR</b>						
Ventilació de l'espai				+		Mínim 10 minuts 3 vegades/dia
Superfícies on es prepara el menjar	✓	✓				
Plats, gots, coberts...		✓				Amb aigua calenta: rentats a elevada temperatura. Sense aigua calenta: desinfecció en dilució de lleixiu al 0,1 %.
Fonts d'aigua				✓		
Taules, safates de trona	✓	✓				
Taulells		✓				
Utensilis de cuina		✓				
Taules per a usos diversos	✓	✓				
Terra				✓		

	Abans de cada ús	Després de cada ús	Diàriament	≥ 1 vegada al dia	Setmanalment	Comentaris
<b>LAVABOS, DUTXES, ZONES DE CANVI DE BOLQUERS</b>						
Ventilació de l'espai				+		Mínim 10 minuts 3 vegades/dia
Canviadors		✓				
Orinals		✓				
Rentamans				✓		Especialment després de l'ús massiu (després del pati, després de dinar) i sempre al final de la jornada.
Inodors				✓		
Terra i altres superfícies				✓		
Dutxes		✓				
Cubells de brossa, bolquers o compreses			✓			
<b>ZONES DE DESCANS</b>						
Ventilació de l'espai				+		Mínim 10 minuts 3 vegades/dia
Bressols i llits			✓			També quan canvia l'infant que l'utilitza
Fundes de matalàs i de coixí					Rentat a ≥60°C	
Mantes					Rentat a ≥60°C	
Terra			✓			També si hi ha un canvi de grup d'infants
Altres superfícies			✓			

*\*Adaptat de: "Caring for Our Children: National Health and Safety Performance Standards. National Resource Center for Health and Safety in Child Care and Early Education (NRC) University of Colorado College of Nursing" amb les indicacions de la Sub-direcció General de Seguretat Alimentària i Protecció de la Salut l'Agència de Salut Pública de Catalunya.*





## Annex 3

### Procediment per al canvi de bolquer

**Pas 1:** Organitzeu l'espai. Abans de portar el nen o nena a la zona de canvi de bolquer, renteu-vos les mans i prepareu allò que necessitareu a prop del canviador (tovalloletes, bolquer net, crema, bossa de plàstic per llençar el bolquer utilitzat i un parell de guants nets). Poseu un paper cobrint la superfície del canviador. Poseu-vos els guants.

**Pas 2:** Poseu l'infant sobre el canviador, sense deixar-lo de vigilar en cap moment. Si cal, traieu-li les sabates i mitjons per evitar que entrin en contacte amb la zona bruta.

**Pas 3:** Obriu el bolquer però deixeu-lo sota de l'infant mentre el netegeu. Aixequeu les cames de l'infant metre passeu les tovalloletes o un drap humit per netejar-li les natges i els genitals i evitar que es tornin a embrutar amb el bolquer usat. Retireu la femta i l'orina de davant a l'esquena i utilitzeu una tovallola fresca, un drap humitejat o una tovallola de paper humida cada cop que feu lliscar. Introduïu les tovalloletes brutes dins el bolquer brut. Els draps reutilitzables s'han de guardar en una bossa de plàstic o receptacle tancat (a l'abast del braç de les taules de canvi de bolquers) fins que es puguin rentar.

**Pas 4:** Si n'hi ha, traieu la roba bruta sense tocar cap superfície i obriu el bolquer i doblegueu-ne la superfície bruta cap a dins. Col·loqueu bolquers d'un sol ús en una bossa tancada o un receptacle adequat. Si s'utilitzen bolquers de tela reutilitzables, poseu-los en una bossa de plàstic. Si hi ha roba bruta poseu-la també a la bossa de plàstic. Comproveu que no s'hagi mullat la superfície sota de l'infant. Si està molla, eixugueu-la amb la part del paper que sobresurt més enllà dels peus i plegueu-lo sobre aquesta zona de manera que el paper de sota les natges sigui sec.

Traieu-vos els guants mitjançant la tècnica adequada (vegeu l'annex 2) i llanceu-los. Passeu-vos una tovalloleta humida per les mans i una altra per les mans del nen o nena i llanceu-les.

**Pas 5:** Feu lliscar un bolquer net sota l'infant. Utilitzeu un teixit higiènic o guants nets d'un sol ús per aplicar la crema de bolquer en cas que sigui necessari i llenceu-los. Tanqueu el bolquer.

**Pas 6:** Renteu les mans de l'infant amb aigua i sabó i torneu-lo a una zona supervisada.

**Pas 7:** Elimineu el paper d'un sol ús que cobreix la superfície del canviador. Lligueu la bossa de plàstic que on hi ha la roba bruta. Netegeu la superfície del canviador amb aigua i sabó o amb una tovalloleta d'un sol ús i després passeu-hi una solució desinfectant.

**Pas 8:** Renteu-vos les mans.



## Annex 4

### Llista de comprovació per a l'obertura diària dels centres educatius

Acció	C	F
S'ha efectuat la ventilació de totes les aules i espais de l'escola durant un mínim de 10 minuts?		
Tots els dispensadors de sabó de lavabos, cuina i aules disposen de sabó suficient?		
Hi ha tovalloles d'un sol ús a tots els rentamans?		
Tots els dispensadors de gel hidroalcohòlic disposen de gel suficient?		
S'ha dut a terme la neteja i desinfecció de les superfícies de major contacte (poms de les portes, baranes, interruptors, bancs, pulsadors ascensor, etc.)?		
S'ha dut a terme la neteja i desinfecció de totes les aules i espais docents?		
S'ha dut a terme la neteja i desinfecció dels lavabos?		
S'ha realitzat la neteja i desinfecció de les fonts d'aigua?		
S'ha realitzat la neteja i desinfecció dels equips informàtics?		
S'ha realitzat la neteja i desinfecció del material escolar?		
S'ha realitzat la neteja i desinfecció de jocs i joguines?		

### Llista de comprovació per a l'obertura de centres educatius a l'inici de curs

Acció	C	F
Es disposa d'un pla de ventilació, neteja i desinfecció?		
Es disposa del pla d'actuació davant d'un cas sospitos?		
S'ha demanat a totes les persones treballadores del centre educatiu que les que presentin condicions considerades de risc o que estiguin embarassades es posin en contacte amb el Servei de Prevenció de Riscos Laborals?		
El personal docent i no docent del centre ha rebut els equips de protecció (mascaretes)?		
Tots els espais habilitats per a les activitats lectives disposen de ventilació?		
S'ha realitzat la neteja i manteniment dels equips de climatització?		
El personal docent i no docent ha rebut tota la informació necessària respecte de les mesures de protecció i prevenció?		
Les famílies han rebut tota la informació necessària respecte de les mesures de protecció i prevenció?		

Totes les famílies han signat la declaració responsable?		
S'ha organitzat un pla per evitar les aglomeracions de famílies durant les entrades i les sortides del centre educatiu?		
Es disposa d'un pla alternatiu davant d'un hipotètic canvi d'escenari epidemiològic?		
Es disposa de material educatiu suficient per a poder garantir l'educació a distància en cas d'un nou confinament?		

**C=** en curs

**F=** fet



## Annex 5

### RECOMANACIONS PER ALS PERÍODES D'ACOLLIDA A L'EDUCACIÓ INFANTIL

#### ESPAI

**Aire lliure:** és recomanable que el període d'acollida es realitzi, encara que sigui de manera parcial, en un espai exterior del centre educatiu (pati).

**Ventilació:** a les aules, caldrà ventilar adequadament, almenys durant 10 minuts 3 vegades al dia i quan canviï el grup de persones que hi ha a l'interior.

**Ocupació:** en cap cas es podrà superar l'ocupació que preveu que cada persona disposi d'un espai de 2,5 m<sup>2</sup> a l'interior de l'aula, inclosos infants, persones acompanyants i persones educadores.

**Neteja i desinfecció:** caldrà netejar i desinfectar els espais segons el pla de neteja i desinfecció del centre i quan hi hagi un canvi de grup dins la mateixa aula.

#### PERSONA ACOMPANYANT

**Requisits d'accés:** la persona acompanyant no pot participar en el període d'acollida si presenta símptomes compatibles amb la COVID-19 o els ha presentat en els darrers 14 dies. Tampoc no hi podrà participar si ha tingut contacte estret amb una persona amb la COVID-19 confirmada o amb simptomatologia compatible en els darrers 14 dies.

**Persones de risc:** aquelles persones acompanyants que pateixin una malaltia de risc davant de la COVID-19 (diabetis, malaltia cardiovascular -inclosa la hipertensió-, malaltia hepàtica crònica, malaltia pulmonar crònica, malaltia renal crònica, immunodeficiència, càncer en fase activa, obesitat mòrbida) així com dones embarassades, hauran d'avaluar la conveniència de participar en el període d'acollida amb el seu equip mèdic de referència.

**Nombre d'acompanyants:** cada infant només podrà ser acompanyat per una sola persona (que pot canviar durant el període d'adaptació). Els germans que es trobin simultàniament en el període d'acollida podran ser acompanyats per una o dues persones. En aquest cas, sí que hi podrà haver contacte amb la resta de membres de la unitat familiar.

**Contacte i distància:** la persona acompanyant només podrà tenir contacte amb el seu infant i haurà de mantenir la distància de seguretat (1,5 metres) amb la resta de persones de l'aula (inclosos infants, persones acompanyants i persones educadores).

**Rentat de mans:** la persona acompanyant s'haurà de rentar les mans amb aigua i sabó o gel hidroalcohòlic abans d'accedir al centre educatiu i també abans d'entrar a l'aula. També es recomana rentat de mans a la sortida del centre educatiu.

**Mascareta:** la persona acompanyant ha d'accedir al centre educatiu amb una mascareta higiènica o quirúrgica correctament posada

## Annex 6

### RECOMANACIONS PER A LES ACTIVITATS EXTRAESCOLARS

A les activitats extraescolars d'un centre hi poden participar infants i adolescents de diferents edats i grups estables. Es recomanable que en el marc de l'extraescolar la composició del grup de participants sigui el més constant possible per facilitar la traçabilitat.

#### **Dansa, gimnàstica artística i esportiva, teatre, circ, dansa aèria, ioga...**

- Cal garantir que cada infant disposa d'una superfície mínima de 2,5 m<sup>2</sup>.
- Cal rentar-se les mans abans i després de l'activitat.
- Neteja i desinfecció de barres, anelles i altres equipaments entre els diferents grups.
- Ús dels vestuaris per part del grup estable.
- Dins de l'aula, mantenir la distància d'1,5 metres (marques a les barres i al terra).
- Garantir la ventilació dels espais (almenys abans i després de la classe i de manera addicional en classes de llarga durada,  $\geq 1,5$  hores).
- Els vestuaris només seran utilitzats de manera simultània per infants i adolescents d'un mateix grup. Tant als vestuaris com a les dutxes comunitàries caldrà mantenir la distància de seguretat.

#### **Música (coral, orquestra, llenguatge musical...)**

- Cal garantir que cada infant disposa d'una superfície mínima de 2,5 m<sup>2</sup>.
- Cal rentar-se les mans abans i després de l'activitat.
- Procurar que els instruments siguin d'ús **exclusiu**.
- Si no és possible, en instruments de vent cal disposar d'**embocadura pròpia**.
- Caldrà neteja i desinfecció dels instruments compartits entre usos.
- Els espais d'assaig (grup instrumental, orquestra, coral...) hauran de tenir una correcta ventilació (almenys abans i després de l'assaig i de manera addicional si es tracta d'un assaig de llarga durada ( $\geq 1,5$  hores)).

#### **Esports amb pilota (futbol, bàsquet, voleibol, handbol...)**

- Cal garantir que cada infant disposa d'una superfície mínima de 2,5 m<sup>2</sup>.
- Cal rentar-se les mans abans i després de l'entrenament i quan s'accedeix al pavelló, si és el cas.
- Cal netejar i desinfectar les pilotes després de cada entrenament.
- Es prioritzaran els entrenaments a l'aire lliure.

- En espais interiors: caldrà garantir la ventilació de l'espai. Si és possible, mantenir les finestres obertes durant tot l'entrenament.
- Els vestuaris només seran utilitzats de manera simultània per infants i adolescents d'un mateix grup. Tant als vestuaris com a les dutxes comunitàries caldrà mantenir la distància de seguretat.

### **Arts marcial (taekwondo, judo, karate...)**

---

- Cal garantir que cada infant disposa d'una superfície mínima de 2,5 m<sup>2</sup>.
- Cal rentar-se les mans abans i després de l'entrenament i quan s'accedeixi al centre.
- Quan es treballi per parelles, es procurarà que es mantinguin estables durant tot l'entrenament.
- Caldrà garantir la ventilació de l'espai. Si és possible, mantenir les finestres obertes durant tot l'entrenament.
- Els vestuaris només seran utilitzats de manera simultània per infants i adolescents d'un mateix grup. Tant als vestuaris com a les dutxes comunitàries caldrà mantenir la distància de seguretat.

### **Activitats aquàtiques (natació, waterpolo, natació sincronitzada...)**

---

- A la piscina, cal garantir que cada infant o disposa d'una superfície mínima de 2,5 m<sup>2</sup>.
- Cal rentar-se les mans abans i després de l'entrenament i quan s'accedeixi al centre.
- L'aigua de les piscines es tractarà segons la normativa vigent.
- Quan sigui possible, es prioritzarà l'entrenament en piscines exteriors.
- Caldrà garantir la ventilació de l'espai.
- Els vestuaris només seran utilitzats de manera simultània per infants i adolescents d'un mateix grup. Tant als vestuaris com a les dutxes comunitàries caldrà mantenir la distància de seguretat.

### **Atletisme**

---

- Cal garantir que cada infant disposa d'una superfície mínima de 2,5 m<sup>2</sup>.
- Cal rentar-se les mans abans i després de l'entrenament i quan s'accedeixi al pavelló, si és el cas.
- Cal netejar i desinfectar els materials utilitzats després de cada entrenament.
- Es prioritzaran els entrenaments a l'aire lliure.
- En espais interiors: caldrà garantir la ventilació de l'espai. Si és possible, mantenir les finestres obertes durant tot l'entrenament.
- Els vestuaris només seran utilitzats de manera simultània per infants i adolescents d'un mateix grup. Tant als vestuaris com a les dutxes comunitàries caldrà mantenir la distància de seguretat.

## **Esports de raqueta (tennis, ping-pong, bàdminton...)**

---

- Cal garantir que cada infant disposa d'una superfície mínima de 2,5 m<sup>2</sup>.
- Cal rentar-se les mans abans i després de l'entrenament i quan s'accedeix al pavelló, si és el cas.
- Es prioritzaran les raquetes d'ús exclusiu per part de l'infant i adolescent. En cas contrari, caldrà netejar i desinfectar les superfícies de contacte (mànecs) entre infants i adolescents.
- Cal netejar i desinfectar els materials utilitzats després de cada entrenament.
- Es prioritzaran els entrenaments a l'aire lliure.
- En espais interiors: cal garantir la ventilació de l'espai. Si és possible, mantenir les finestres obertes durant tot l'entrenament.
- Els vestuaris només seran utilitzats de manera simultània per infants i adolescents d'un mateix grup. Tant als vestuaris com a les dutxes comunitàries caldrà mantenir la distància de seguretat.

## **Escalada**

---

- Cal garantir que cada infant disposa d'una superfície mínima de 2,5 m<sup>2</sup>.
- Cal rentar-se les mans abans i després de l'entrenament i quan s'accedeixi al centre.
- Caldrà garantir la ventilació de l'espai. Si és possible, mantenir les finestres obertes durant tot l'entrenament.
- Caldrà netejar i desinfectar les preses almenys una vegada al dia.
- Els vestuaris només seran utilitzats de manera simultània per infants i adolescents d'un mateix grup. Tant als vestuaris com a les dutxes comunitàries caldrà mantenir la distància de seguretat.

## **Arts plàstiques (dibuix, pintura, ceràmica...)**

---

- Cal garantir que cada infant disposa d'una superfície mínima de 2,5 m<sup>2</sup>.
- Cal rentar-se les mans abans i després de l'activitat.
- Caldrà garantir la ventilació de l'espai. Si és possible, mantenir les finestres obertes durant tota l'activitat.
- Es recomana que el material sigui d'ús individual quan sigui possible.
- Caldrà netejar i desinfectar el material que sigui d'ús compartit quan hi hagi canvi de grup.

## **Teatre**

---

- Cal garantir que cada infant disposa d'una superfície mínima de 2,5 m<sup>2</sup>.
- Cal rentar-se les mans abans i després de l'activitat.
- Dins de l'aula d'assaig, mantenir la distància d'1,5 metres (es poden posar marques a terra).





- Garantir la ventilació dels espais (almenys abans i després de la classe i de manera addicional en classes de llarga durada,  $\geq 1,5$  hores).
- Els vestuaris només seran utilitzats de manera simultània per infants i adolescents d'un mateix grup. Tant als vestuaris com a les dutxes comunitàries caldrà mantenir la distància de seguretat.
- La roba només podrà ser utilitzada per un infant i adolescent a cada aigüa. Un cop feta servir, caldrà rentar-la a elevada temperatura, si el teixit ho permet.

## Escacs

---

- Cal garantir que cada infant disposa d'una superfície mínima de  $2,5 \text{ m}^2$ .
- Cal rentar-se les mans abans i després de l'activitat.
- Dins de l'aula, mantenir la distància mínima d'1 metre. Si no és possible, cal utilitzar mascareta.
- Caldrà desinfectar les superfícies de les taules després de cada grup.
- Garantir la ventilació dels espais (almenys abans i després de la classe i de manera addicional en classes de llarga durada,  $\geq 1,5$  hores).

## Robòtica i TIC

---

- Cal garantir que cada infant disposa d'una superfície mínima de  $2,5 \text{ m}^2$ .
- Cal rentar-se les mans abans i després de l'activitat.
- Dins de l'aula, mantenir la distància mínima d'1 metre. Si no és possible, cal utilitzar mascareta.
- Caldrà desinfectar les superfícies de les taules després de cada grup.
- Per desinfectar el material es pot utilitzar alcohol de 70°.
- Garantir la ventilació dels espais (almenys abans i després de la classe i de manera addicional en classes de llarga durada,  $\geq 1,5$  hores).



# **CULTURA DIGITAL**

**CURS 2020-2021**

- 1. Entorns Virtuals d'Aprenentatge (EVA)**
- 2. Organització de recursos materials**

# 1. ENTORNS VIRTUALS D'APRENENTATGE (EVA)

. QUÈ ÉS UN EVA?

. COMUNITATS

. PREVISIÓ DE FORMACIÓ

Un espais de trobada i comunicació a Internet on té lloc el procés d'ensenyament i l'aprenentatge.

Conté tot un seguit de funcionalitats que es poden utilitzar de manera coordinada:

- Comunicació: fòrums, xats, missatgeria...
- Recursos (enllaços a fitxers o a pàgines web, presentacions...) i activitats diverses.
- Organització i gestió: calendari, agenda, tauler de notícies...



moodle



Google Classroom

. QUÈ ÉS UN EVA?

. COMUNITATS

. PREVISIÓ DE FORMACIÓ

## Comunitat de Petits

1r, 2n i 3r

4t, 5è i 6è



moodle

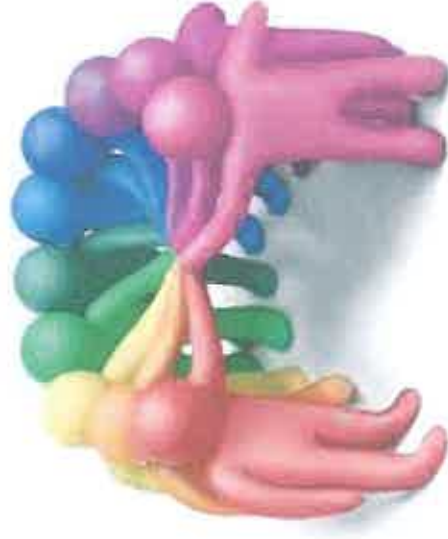
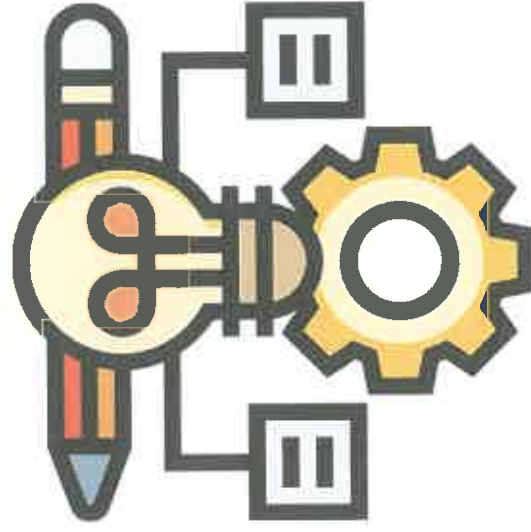


Google Classroom

. QUÈ ÉS UN EVA?

. COMUNITATS

. PREVISIÓ DE FORMACIÓ



# Càpsules de Cultura Digital

SERVEI EDUCATIU DEL VALLÈS ORIENTAL I

## 2. ORGANITZACIÓ DE RECURSOS MATERIALS



PETITS	Tauletes			Promethean
P3				Mediateca
P4	14			
P5	28 ( 14 + 14 )			Passadís
MENUTS	Tauletes	Linkats		Promethean
1r	15	26 ( 13 + 13 )		Aula CT (planta baixa)
2n	15	26 ( 13 + 13 )		
MITJANS	Tauletes	Linkats		Promethean
3r		26 ( 13 + 13 )		Multisensorial (1r pis)
4t			28 ( 14 + 14 )	
GRANS			Chromebooks	Promethean
5è			28 ( 14 + 14 )	
6è			28 ( 14 + 14 )	Aula 6è C (2n pis)
	72 tauletes (5 cofres)	78 ordinadors	84 ordinadors	5 pantalles



Curs 2020-2021

## Mesures extraordinàries de Salut per evitar els brots de la COVID-19 a les escoles

Benvolgudes famílies,

L'inici del proper curs té unes característiques extraordinàries a causa de la pandèmia per la COVID-19. Ara més que mai, l'escola té un paper fonamental, perquè ha de garantir el dret a l'educació dels nostres infants i joves i ha de mantenir la seva funció de socialització i de formació en qualitat i equitat de milers d'estudiants.

Tot el sistema sanitari estarà bolcat en els vostres fills i filles, i coordinat amb els docents i el personal que treballa a la vostra escola, institut o centre educatiu. Durant aquests mesos, el col·lectiu educatiu i el sanitari hem posat en pràctica mesures que permeten l'inici del curs de manera presencial i segura, tot adaptant-nos a la situació epidemiològica i als brots que es puguin produir en cada moment i territori. El nostre objectiu és preservar l'accés a l'educació i alhora protegir i tenir cura de la salut de tothom.

Amb aquesta comunicació, des del Departament de Salut de la Generalitat de Catalunya –i en coordinació amb el Departament d'Educació, us volem transmetre que la nostra voluntat és que la informació sobre els procediments i la situació de la comunitat escolar, en el marc de la pandèmia per la COVID-19, us arribi de forma molt directa per tal que estigueu al dia de les mesures, actuacions i decisions que es vagin prenent i que puguin afectar al desenvolupament del curs.

Us demanem tota la col·laboració i comprensió en aquesta etapa que s'obre plena d'expectatives, reptes i preguntes. De ben segur, en trobareu moltes en aquesta comunicació. També sabeu que és imprescindible que continueu amb les mesures fora de l'escola: evitar contagis i detectar-los aviat, és clau perquè es puguin assolir amb èxit els objectius educatius i pedagògics.

### Què heu de tenir en compte a diari abans d'accedir al centre educatiu?

- L'alumne/a no pot tenir una temperatura superior als 37,5° ni haver reduït la temperatura amb antitèrmics.
- L'alumnat més gran de 6 anys hi ha d'entrar amb la mascareta ben posada.
- L'alumne/a no pot tenir cap d'aquests símptomes:

#### Menor o igual a 14 anys

Febre o febrícula  
Tos  
Dificultat per a respirar  
Mal de coll  
Congestió nasal  
Vòmits o diarrees  
Mal de cap  
Malestar  
Dolor muscular

#### Més de 14 anys

Febre o febrícula  
Tos  
Dificultat per a respirar  
Mal de coll  
Alteració del gust o de l'olfacte  
Vòmits o diarrees  
Mal de cap  
Malestar  
Calfreds  
Dolor muscular

## A MÉS, CAP PERSONA POT ACCEDIR-HI SI:

- Està en aïllament per ser positiu de COVID-19.
- Està en espera del resultat d'una PCR o una altra prova de diagnòstic de COVID-19.
- Conviu amb una persona diagnosticada de COVID-19.
- Està en aïllament preventiu per ser contacte estret d'un positiu per COVID-19.

## Quines són les mesures de prevenció a les classes per minimitzar els contagis?

Cada classe té la consideració de “grup estable de convivència” i, per tant, els seus membres poden relacionar-s'hi sense limitacions a infantil i primària si la situació epidemiològica ho permet –en cas que no sigui així, també hauran de dur mascareta a l'aula a partir de 6 anys. A partir de secundària, sempre hauran de dur mascareta.

- El contacte entre altres grups/classes es veurà limitat i s'haurà de fer respectant les mesures de seguretat (mascareta i distància), que s'hauran de mantenir en els passadissos, patis i altres espais comuns.
- També es veurà limitat amb alguns docents: a infantil i primària, els que treballin en diverses classes, hauran de fer servir mascareta i respectar la distància d'1,5 metres amb els alumnes.
- A més es reforçarà la neteja, ventilació i desinfecció del centre, dels espais comuns i cal garantir l'accés a gel hidroalcohòlic i/o sabons allà on sigui necessari.
- També s'aportarà tot el material gràfic i cartells per senyalitzar espais i fer recomanacions d'higiene i seguretat.

## Com es fa la prevenció de casos de la COVID-19?

### MESURES DE PREVENCIÓ I SEGURETAT

#### MASCARETA

- S'haurà de dur posada de casa i en bon estat. Només es poden manipular amb les mans les gomes (per treure-la i posar-la). Cada nen haurà de portar una bossa de paper o plàstic per desar-la en cas que sigui necessari.
- A l'educació infantil i primària els nens i nenes d'un mateix grup estable de convivència poden relacionar-s'hi sense limitacions i, per tant i mentre les condicions epidemiològiques ho permetin, només hauran de dur mascareta quan comparteixin espai amb nens i nenes d'un altre grup. Malgrat això, si les condicions epidemiològiques ho requereixen, els nens i nenes, a partir de 6 anys, també hauran de dur mascareta a l'aula.
- A partir de secundària la mascareta és obligatòria per a tot l'alumnat en tot el recinte escolar.
- Entre grups no estables de convivència, s'haurà de respectar la distància mínima d'1,5 metres entre els nens i nenes.

#### HIGIENE

- Accés a gel hidroalcohòlic per fer una higiene de mans freqüent.
- S'incrementa la neteja, ventilació i desinfecció dels espais.

Les escoles han d'implementar mesures específiques per a les entrades i sortides al centre, separar les taules, habilitar nous espais, etc.

## I si hi ha un cas de COVID-19?

Si es produeix un positiu, tot el seu grup estable de convivència haurà de fer aïllament preventiu a casa durant 14 dies. A tots se'ls farà una prova PCR el més aviat possible. El resultat negatiu en aquesta prova als membres del grup no eximeix la necessitat de mantenir l'aïllament domiciliari durant 14 dies, atès que és el període màxim d'incubació del virus.

→ Vegeu l'annex - Procediment d'actuació

## És possible que s'hagi d'aturar l'activitat presencial?

En funció de la situació del centre educatiu i l'estat de la pandèmia l'autoritat sanitària, en coordinació amb l'autoritat educativa, prendrà les mesures i les decisions que corresponguin i que seran resultat de la valoració sobre el terreny a cada centre.

En cas que s'hagi d'aturar l'activitat de forma presencial, la formació es continuarà fent via no presencial, garantint la continuïtat del curs escolar.

## Alumnes amb malalties cròniques o d'elevada complexitat

Caldrà valorar cas per cas amb la família o tutor/a i l'equip pediàtric les implicacions a l'hora de reprendre l'educació presencial.

En cas que no es pugui fer activitat de forma presencial, la formació es continuarà fent, de manera personalitzada, per via no presencial, garantint la continuïtat del curs escolar.

## Canals de comunicació entre /Salut i la comunitat educativa

Segurament, es faran ajustaments d'aquest procediment durant el curs escolar. L'experiència ens diu que cal una certa flexibilitat per incloure-hi millores i modificacions segons l'evidència científica sobre la COVID-19, que avança cada dia. I també en funció de la situació epidemiològica.

Per això us convidem a apuntar-vos als canals de comunicació que hem establert així com a La Meva Salut on, a través de l'eConsulta podreu contactar amb el vostre equip sanitari d'atenció primària. Volem que estigueu ben informats per canals oficials i amb informació contrastada. Us agrairiem que compartíssiu amb els vostres contactes, amics i companys d'escola o institut els continguts que us aportem, si us semblen interessants.

### La Meva Salut

Si no hi esteu donats d'alta o no ho estan els vostres fills/es, podeu fer-ho a: [amevasalut.gencat.cat/alta](http://amevasalut.gencat.cat/alta)

D'aquesta manera, a més dels resultats de les proves, també podreu rebre SMS que siguin del vostre interès.

### Canal de Telegram

Per tenir informació al dia i de fonts oficials descarregueu l'aplicació (IOS o Android) i busqueu el canal /Salut Escola

### Canal Salut

Hem obert un apartat al web perquè pugueu veure'n les darreres informacions que anirem actualitzant i penjant de forma constant. [canalsalut.gencat.cat/salutescola](http://canalsalut.gencat.cat/salutescola)

### Seminaris web

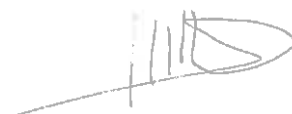
Periòdicament farem sessions informatives amb professionals de referència del món sanitari a les quals us podreu apuntar pares i mares, familiars, tutors, docents i qualsevol persona de la comunitat educativa. Les dates i detalls els anunciarem a través del canal de Telegram.

Moltes gràcies a tothom per ajudar-nos a aconseguir una escola amb salut en un moment tan complicat. Tots som claus per aconseguir que la COVID-19 no aturi l'educació dels nostres infants i joves.

Atentament,



Alba Vergés i Bosch  
Consellera de Salut



Josep Bargalló Valls  
Conseller d'Educació



## Annex

### Altres recomanacions i procediment d'actuació

La detecció precoç de casos i el seu aïllament, així com dels seus contactes estrets, és molt rellevant per mantenir entorns segurs i preservar al màxim l'assoliment dels objectius educatius dels centres.

S'ha establert un procediment per assegurar que el centre educatiu, els centres d'atenció primària de salut, els equips de vigilància epidemiològica i les famílies estiguin informades i **actuin coordinadament i amb seguretat** si es produeix un cas de sospita o un cas positiu entre el personal o l'alumnat del centre.

En aquest procediment participen de forma permanent també els ajuntaments, els equips de coordinació territorial i els departaments d'Educació i Salut de la Generalitat de Catalunya per tal de fer-ne un seguiment i activar mesures segons cada cas i la situació epidemiològica de cada moment.

#### Altres recomanacions a tenir en compte

- Portar al centre una ampolla o cantimplora d'ús individual amb aigua de casa. Poden reomplir-la també a l'escola o institut.
- Higiene de mans freqüent.
- Evitar el contacte estret sense protecció (mascareta o distància de seguretat) amb persones que no formen part del grup estable de convivència tant de l'àmbit educatiu com de l'entorn familiar.
- Evitar el contacte amb estris i objectes de persones externes als grups de convivència estable sense mesures d'higiene (mans netes i desinfecció).

#### Procediment d'actuació si hi ha un possible cas de COVID-19 en un grup

- Si els símptomes apareixen dins l'escola o institut. Des del centre, si és el vostre fill/a, se us truca perquè el/la vingueu a buscar i **us poseu en contacte, al més aviat possible, amb el vostre CAP**. Si els símptomes són greus des del centre es truca al 061 i se us avisa d'aquest fet.
  - Si els símptomes apareixen fora de l'escola, heu de **contactar amb el CAP** de referència -o CUAP si és fora de l'horari d'aquest-. Si visiteu un servei mèdic privat la recollida de contactes no es podrà fer en el moment de la sospita clínica. Serà el professional sanitari qui haurà d'alertar el Servei de Vigilància Epidemiològica Territorial de referència quan es constati el resultat positiu.
  - En qualsevol cas, si hi ha sospita de COVID-19 a l'alumne/a o docent se li fa una prova PCR al més aviat possible.
  - Fins que s'obtinguin els resultats de la prova, l'alumne/a o docent i els seus convivents han de fer l'aïllament domiciliari.
- El grup no ha de fer aïllament preventiu mentre s'estigui a l'espera del resultat de la prova. Tampoc els familiars amb qui convisquin els membres del grup (inclosos els germans).

## El paper de la Direcció del centre com a referent de la COVID-19

- La seva funció és **informar la comunitat docent, alumnes i famílies** de les mesures i actuacions que ha de seguir el centre educatiu.
- Es coordina amb la persona referent del centre d'atenció primària assignada.

## El paper de la persona referent del centre sanitari

- Cada centre educatiu té assignat una **persona de referència del seu centre sanitari**.
- S'encarrega de **resoldre o vehicular tots els dubtes** relatius a la COVID-19.
- Aquestes persones han rebut una **formació específica** per a dur a terme la seva tasca.

## El paper del Gestor COVID

- La seva funció és **entrevistar-se amb la família i l'alumne/a per registrar i identificar tots els seus contactes estrets** des de les 48 hores prèvies a l'aparició dels símptomes.
- Aquesta entrevista al "cas sospitós" es farà al CAP de referència de l'alumne/a o via telefònica.
- El Gestor COVID, a més, ha d'**informar el Servei de Vigilància Epidemiològica territorial** de referència de l'existència d'un cas sospitós en un centre educatiu per tal de sol·licitar la llista de contactes escolars i d'informar, alhora, de l'existència d'un cas sospitós de COVID-19. El Servei de Vigilància Epidemiològica també indica, si s'escau, les mesures d'aïllament necessàries que puguin resultar de l'estudi del cas.

## Elements de decisió per establir aïllaments en funció del resultat d'una prova PCR a un alumne/a o docent

### RESULTAT POSITIU EN UN O MÉS MEMBRES D'UN GRUP

- Un resultat positiu sempre se us comunicarà a través del vostre centre de salut.
- Tot el grup de convivència estable té consideració de contacte estret. La resta de grups no ho són.
- Per tant, **tot el grup ha de fer aïllament domiciliari durant 14 dies** després del darrer contacte amb el cas positiu.
- S'ha de fer una **prova PCR a tots els membres** d'aquest grup.
- El resultat negatiu d'un membre del grup no eximeix de la necessitat de mantenir l'aïllament durant 14 dies, que és el període màxim d'incubació del virus.
- La persona que ha resultat positiva (i no ha requerit ingrés hospitalari) ha de mantenir l'aïllament domiciliari durant **almenys 10 dies des de l'inici dels símptomes i fins que hagin passat almenys 72 hores** des que no té cap símptoma –per recomanació de l'OMS–. No és necessària la realització d'una PCR de control.

### RESULTAT NEGATIU

- S'ha establert una coordinació entre diferents serveis perquè el resultat negatiu de la prova PCR d'un docent li sigui comunicat al centre amb la màxima celeritat.
- La persona que ha estat negativa d'un cas sospitós o no hagi estat necessari fer-li la prova PCR, es pot reincorporar al centre un cop hagi cedit la seva simptomatologia sempre sota el criteri del professional sanitari, que ha de decidir si és aconsellable la tornada al centre educatiu, en funció de l'evolució mèdica de la persona. En alguns casos (per exemple, si hi ha una alta sospita de COVID-19) s'hi pot desaconsellar la tornada.
- De manera general, els nens i nenes es poden reincorporar quan faci 24 hores que no tenen febre.



## CERCA ACTIVA DE CASOS

En funció dels resultats de l'estudi dels casos es podria ampliar la cerca activa de positius asintomàtics mitjançant tests microbiològics més enllà dels grups on s'hagin detectat positius per COVID-19.

En el marc de la cerca activa de casos, es farà una PCR als germans, convivents i contactes estrets dels casos positius, així com al grup de convivència estable. Igualment, com sempre, els contactes estrets hauran de fer un aïllament preventiu durant 14 dies (malgrat que el resultat de la seva PCR sigui negativa, tot respectant el període màxim d'incubació del virus).

## NOTIFICACIÓ DE RESULTATS DE PROVES PCR I ALTRES PROVES DIAGNÒSTIQUES A TRAVÉS DE LA MEVA SALUT

Els resultats de les PCR d'un cas sospitós, es notifiquen a través de La Meva Salut i/o per telèfon a través del centre sanitari. Per tant, és molt important que aquest curs us doneu d'alta a La Meva Salut (vosaltres i els vostres fills) a l'enllaç [amevasalut.gencat.cat/alta](https://amevasalut.gencat.cat/alta). Podreu també obtenir-hi els resultats d'altres proves diagnòstiques.

