



Generalitat de Catalunya
Departament d'Educació
**Col·legi d'Educació Infantil i Primària
"Les Codinetes"**

Carrer Ramon Llull, s/n
43763 La Nou de Gaia
Tel. 977655390
e3005467@.xtec.cat
<https://agora.xtec.cat/ceiplescodinetes/>



PLA D'ACTUACIÓ PER AL CURS 2020- 2021 PER A CENTRES EDUCATIUS EN EL MARC DE LA PANDÈMIA



Data d'actualització 6 d'octubre de 2020

Resolució EDU/2208/2020, de 10 de setembre, per la qual s'adapten les mesures del "Pla d'actuació per al curs 2020-201, per a centres educatius en el marc de la pandèmia"

El centre ha d'elaborat, en el marc de l'autonomia i amb l'acompanyament de la inspecció educativa, un **pla d'organització bàsic** (espais, entrades i sortides, franges, utilització dels patis, extraescolars...) **abans del 23 de juliol i, un altre de definitiu, incorporant els horaris, per a la primera setmana de setembre.** Aquest pla definitiu ha sigut **aprovat pel consell escolar del centre i serà un element clau de la PGA del centre.**

Objectius



Protecció/ prevenció



Fer la traçabilitat en cas de contagi

✓ *S'annexa el pla de funcionament del menjador escolar per al curs 2020- 2021.*

INTRODUCCIÓ

Aquest Pla recull les decisions preses pel que fa a l'obertura del centre al curs 2020-2021. Està inclòs a la Programació general anual de centre (PGA) i segueix les Instruccions per a l'organització i la gestió dels centres de Catalunya per al curs 2020/21 i el Pla d'actuació en el marc de la pandèmia per a la Covid-19 elaborat pels Departaments de Salut i d'Educació.

Es pretén assegurar l'aprenentatge dels infants amb la màxima normalitat possible definint l'organització a tots els nivells, vetllant perquè el funcionament del centre garanteixi un equilibri entre protecció de salut de l'equip educatiu, la correcta gestió de la pandèmia i el dret de tots els infants a una educació de qualitat, sempre tenint en compte les instruccions sanitàries i les indicacions donades pel Departament d'Educació.

SINGULARITATS

CENTRE AMB PLA PILOT LLAR D'INFANTS

L'escola forma part del Pla experimental de primer cicle d'educació infantil per a escoles rurals dependent del Departament d'Educació. Això ha comportat des del curs escolar 16-17 l'acollida d'infants d'1 a 2 anys a les nostres aules d'infantil amb la corresponent dotació d'una Tècnica d'Educació Infantil.

Espai: aula de la llar, ubicada a la planta inferior, al costat de l'aula de psicomotricitat.

Horari dels alumnes de la llar: És l'horari marc del centre, de dilluns a divendres de 9 a 12:30h i de 15 a 16:30h.

TRANSPORT ESCOLAR CONSELL COMARCAL

L'escola de Les Codinetes està ubicada dins el terme municipal de **La Nou de Gaià**, però també en formen part els nenes i nenes del poble veí, el municipi de **Vespella de Gaià**. Els infants que provenen de Vespella gaudeixen de servei de transport gratuït que ofereix el Consell Comarcal.

Empresa: Nika, S.L.

Referent: Carme a l'autobús i Xavier Torrell al Consell Comarcal.

- **Espai de la parada a l'escola:** Carrer Ramon Llull s/n, porta principal.
- **Horari aproximat d'arribada:** 8:55h.
- **Horari de recollida:** 16:30h.

Durant el trajecte a l'autobús i segons les instruccions del Consell Comarcal, és d'ús voluntari la mascareta per als infants menors de 6 anys i obligatòria per a la resta.

Un cop arribats a la parada habitual, els nens i nenes d'educació infantil seran acompanyats per al monitora fins a la porta d'accés d'infantil amb la mascareta posada. Els alumnes de primària entraran directament a les aules per l'accés de primària sempre també amb la mascareta.

En el transport escolar s'aplicarà la normativa vigent respecte a les mesures preventives davant la COVID-19. Tots els infants han d'anar asseguts, es podran utilitzar la totalitat dels seients. Quan el nivell d'ocupació ho permeti, es procurarà la màxima separació entre els usuaris.

L'alumnat accedirà al transport amb la mascareta col·locada, exceptuant aquells per als quals l'ús de la mascareta està contraindicada. Caldrà fer ús de la mascareta durant tot el trajecte i fins que arribin a l'aula o a les parades l'alumnat a partir de 6 anys.

A les parades de bus escolar quan es recullen i deixen als infants és molt important que entre les unitats familiars es mantingui una distància física adequada.

ACOLLIDA MATINAL

Mitjançant la coordinació entre l'AFA (Associació de Famílies d'Alumnes) i l'empresa AlimentArt s'ofereix a les famílies el servei d'acollida matinal. Les famílies fan l'abonament directe a l'empresa AlimentArt.

- **Previsió d'alumnat** usuari del servei: aproximadament 10 infants d'edats diferents.
- **Espai:** menjador escolar.
- **Horari:** 8 a 9h.
- **Referent:** Najat El Yaakoubi

Al barrejar infants de diferents grups estables es garantiran les mesures de distanciament/ separació entre alumnes de diferents grups. Caldrà que els infants de 6 anys i superiors facin ús de la mascareta.

A les 9h els alumnes de primària aniran a les classes sortint per la porta interior del menjador que dona al rebedor de primària.

Els alumnes més menuts, seran acompanyats per la responsable de l'acollida matinal.

Cal garantir la neteja, la desinfecció i ventilació dels espais abans i després de la seva utilització.

SERVEI DE MENJADOR ESCOLAR

Es garantirà la separació entre els alumnes de grups diferents, i organitzarem separatament l'entrada i la sortida dels infants dels diferents grups:

El menjador és gestionat pel Consell Comarcal del Tarragonès i aquest té contracte amb l'empresa AlimentArt.

Premisses a tenir en compte:

- Abans i després de dinar tots els nens s'han de rentar les mans.
- Les taules / cadires s'han de desinfectar.
- Infants esporàdics dinaran amb el seu grup classe de referència.
- Igual no es podran fer activitats dirigides atès que s'hauran de destinar recursos humans a treballs de neteja (cosa que s'hauria de comentar a l'AFA a la reunió d'inici de curs).
- Abans i després de fer-ne ús dels diferents espais d'esbarjo caldrà fer-ne desinfecció (esprai).

- La coordinadora del menjador caldrà que tingui senyalitzades / distribuïdes les taules del menjador abans de començar el curs tenint en compte les directrius prèvies.
- Els grups classe hauran d'estar durant l'estona de pati a les zones preestabertets sense barrejar-se entre ells.

Espai: menjador escolar.

Supervisora: Irene.valverde@alimentart.com

Referent: Najat El Yaakoubi

Organització dels torns de menjador:

ORGANITZACIÓ EN DIES QUE ES PUGUI SORTIR AL PATI

Atenent a la situació tant excepcional que tenim actualment, el funcionament del menjador variarà respecte a altres anys.

- Es faran tres torns.
- Els infants, de moment, no es rentaran les dents.
- No s'utilitzaran joguines que no puguin ser desinfectades entre grup i grup.
- Cada espai estarà destinat a un grup.
- A més de les mesures higièniques i de distanciament establertes per aquesta situació.

12:30h a 13.20

Dos monitores recolliran els infants d'infantil i després de fer el ha bits d'higiene els seuran a les seves taules , ja que cada curs esta degudament assegut en una a rea preparada i desinfectada pel el grup . Dinaran i sortiran al pati amb una de les monitores , allí jugaran en un espai delimitat exclusivament per aquest grup.

La segona monitora que en aquest cas es la coordinadora, farà la desinfecció de totes les a rees utilitzades per infantil, mentre el menjador s'aireja.

12:30h a 13:30h

Les dos monitores assignades a prima ria esperaran en un lloc concret a que els nens surtin de les classes amb les mascaretes posades i es reuneixin amb elles per tal de passar llista i anar a la zona ja prèviament delimitada per cada curs.

En prima ria, cada monitora es farà càrrec de controlar a tres cursos els quals entre ells no es podran ajuntar, ja que estaran en zones delimitades i destinades per a aquests cursos.

13:30h a 14:00h

El segon grup en entrar al menjador serà 1r, 2n i 3r acompanyats de la seva monitora que conjuntament amb la coordinadora, serviran els nens a taula degut a la situació excepcional del Covid-19.

Abans d'accedir al menjador, hauran de rentar-se les mans amb sabó un cop dintre, se seuran a les taules prèviament senyalitzades per a ells.

14:10h a 15:00h

Al igual que en els altres torns la coordinadora que roman al menjador realitzarà la desinfecció i aireja ment del menjador .

A partir de les 14:10h entraria 4r, 5è i 6è prèviament amb les mans rentades i acompanyats de la seva monitora i seguiran amb el mateix protocol que en els anteriors torns. Servits per les monitores i asseguts en les taules destinats per a ells.

PLA DE FUNCIONAMENT EN DIES DE PLUJA

Per tal de complir el me s estrictament possible les mesures de distancia i higiene, en els dies que no sigui possible sortir al pati, l'organització del menjador variarà respecte a dies normals.

Els grups seran repartits de diferent manera i la coordinadora passarà a tenir un grup, però en tot moment es mantindran els tres torns i els horaris.

En tot moment es mantindran les mesures d'higiene dels nens i del mobiliari , però cada monitora es fa càrrec de desinfectar després s d'utilitzar el menjador.

Primer torn.

Entrarà la monitora d'infantil amb tots els nens d'infantil, amb l'ajuda de l'auxiliar serviran i dinaran, posteriorment faran ha bits d'higiene i la monitora desinfectarà . En acabar aniran a la de classe de P3.

Segon torn.

Al menjador entraran 1r, 2n i 3r amb una monitora i dinaran. Al mateix moment els de 4t estaran dinant a la seva classe per tal d'acabar tots al mateix temps i sortir a la vegada del menjador.

1r i 2n el lloc assignats per a ells e s la biblioteca, tant abans de dinar, com un cop ja hagin acabat. En quant a 3r i 4t se'ls ha assignat la classe de 4t.

Tercer torn.

5è i 6è dinaran en últim torn i ja e s quedaran al menjador, a les 15h aniran a les classes.

Aquest grup estarà en la sala de psicomotricitat abans d'anar a dinar.

Es garantirà la neteja, la desinfecció i ventilació dels espais abans i després de la seva utilització.

Les activitats posteriors als àpats s'han de realitzar, preferiblement, a l'aire lliure, amb ocupació diferenciada d'espais per a cada grup estable. Quan això no sigui possible cal fer ús de la mascareta.

Quan no sigui possible la utilització d'un espai per a infants d'un mateix grup estable, cal garantir la separació entre els alumnes de grups diferents, així com organitzar separatament l'entrada i la sortida dels infants dels diferents grups. També cal garantir la neteja, la desinfecció i ventilació dels espais abans i després de la seva utilització.

Per a més informació, vegeu annex Pla de funcionament menjador AlimentArt.

ACTIVITATS EXTRAESCOLARS AFA (Associació de Famílies d'Alumnes)

Pendent de concretar (activitats i horaris). Es facilita al setembre una enquesta a les famílies per tal de fer el sondeig segons la proposta d'activitats.

Es garantirà també la neteja, la desinfecció i ventilació dels espais abans i després de la seva utilització.

PARTICIPACIÓ DE LA COMUNITAT EDUCATIVA

- **VISITES D'EXPERTS**

Per tal de donar resposta a les necessitats educatives plantejades en el procés d'ensenyament-aprenentatge i atesa la no realització de sortides fora del municipi, aquest curs potenciarem la visita d'experts a les aules de forma puntual i seguint els protocols de prevenció.

- **PARTICIPACIÓ DE FAMÍLIES**

Per tal de potenciar la lectura i reforçar els vincles infant-escola-família, plantejarem a infantil i cicle inicial la continuïtat de l'espai de lectura. Aquest curs de manera excepcional amb la participació només d'un membre de la família.

- **CAFÈ I FAMÍLIES**

Seguirem amb els processos interns de participació de la comunitat però fomentant els entorns virtuals per dur a terme les dinamitzacions amb les famílies mitjançant l'aplicatiu Google Meet.

- **PROJECTE REIMAGINEM ELS PATIS**

Es realitzaran trobades puntuals d'equips estables de treball de no més de 4 persones per continuar el projecte de patis amb la col·laboració de les famílies. Aquestes trobades de treball es faran sempre fora d'horari lectiu, a partir de les 17h i sense presència d'infants.

PLA DE FORMACIÓ DOCENT

- Xarxa centres de metodologies globalitzadores
- Laboratori de transformació educativa

SERVEI D'ATENCIÓ A LES FAMÍLIES

La secretaria de l'escola romandrà oberta de forma puntual per atendre consultes o entrega de documentació que no es puguin resoldre de manera telemàtica.

Les cites es gestionaran sempre prèviament a la visita mitjançant el telèfon o el correu del centre.

ASSIGNACIÓ DE TUTORIES I ESPECIALITATS

MESTRES	ESPECIALITAT	
1. Becerra Jiménez, Montse	Educació infanti	PD
2. Borrás Caparrós, Sandra	Educació primària	PP
3. Carrillo Muñoz, Verónica	Educació infantil	PP
4. De la Mata Magriñà, Maria	Educació primària	PP
5. Farrero Tahul, Sílvia	Educació física	PD
6. Franch Casanova, Rebeca	Formació religiosa	PD
7. Karlsen Lopez Karolina	PAN Llengua estrangera: anglès	PP
8. Leal Jiménez, Sergi	Educació primària	CS
9. Luengos Jiménez, Esther	PAN Llengua estrangera: anglès	IN
10. Mestre Augé, Aida	EES Pedagogia terapèutica 0'5	IN
11. Ocaña Flores, Raquel	INF- DIV Educació infantil Atenció a la diversitat	IN
12. Paredes Roman, Albert	PMU Música	PP
13. Tomás Céspedes, Jordi	PIR-DIV Educació Primària Atenció a la diversitat	IN
14. Vilaplana Martínez, Elisenda	Educació primària	CS
15. Nin Ambrós, Elena	Mestra Pla pilot llar d'infants	IN

- Conserge: Silvia Granados Casals
- Especialista EAP: Gemma Tort Ferran
- Treballadora Social EAP: Maite Santamaria Arranz
- Educadora Social : Meritxell Llambrich
- Vetlladora: Maira Isabel Terrado Sanchez

ORGANITZACIÓ DEL GRUP D'ALUMNES, PROFESSIONALS I ESPAIS

ORGANITZACIÓ DELS GRUPS ESTABLES

L'organització es fa entorn a grups estables d'alumnes. Els grups estables estaran formats per cada grup-classe, formarà part d'aquest grup estable el conjunt d'alumnes el conjunt d'alumnes amb el seu tutor/a, es mantindran junts en el màxim d'activitats durant la jornada lectiva i que ocuparà, de manera general, un espai referent.

Dins de cada grup estable també podran accedir altres docents o personal de suport educatiu. En el cas de la incorporació d'un nou alumne al centre, se l'assignarà a un grup estable existent.

S'ha reduït al màxim el nombre de mestres de cada grup i el nombre de grups que atindrà cada professional tenint en compte el Projecte Educatiu de Centre.

Els professionals dels serveis educatius que fan assessorament als centres podran entrar als centres i a les aules. Han de mantenir la distància física recomanada, han de portar mascareta i aplicar les mesures d'higiene i prevenció. També hi poden accedir, si és necessari, els professionals municipals.

Tot i això, de forma excepcional, es podran utilitzar les diferents aules específiques: informàtica, psicomotricitat, biblioteca... En aquest cas la rotació de diversos grups en un mateix dia serà la mínima i cada cop que hi hagi un canvi de grup es netejarà i desinfectarà l'espai i el material d'ús comú.

Dins del conjunt d'actuacions de sensibilització que el centre portarà a terme amb l'alumnat sobre mesures higièniques davant la prevenció de contagi per la COVID-19, el mateix alumnat, quan estigui utilitzant un espai que no és el del seu grup estable (cas d'informàtica, per exemple), col·laborarà en les actuacions de neteja de superfícies i estris utilitzats abans d'abonar l'espai i possibilitar el seu nou ús en bones condicions.

Pel principi d'inclusivitat i per tal de mantenir el grup estable, es faran els possibles suports dintre de l'aula (2 professionals dins l'aula).

ETAPA	GRUP	NOMBRE D'ALUMNES
INFA NTIL	P1-P2	7
	P3	6

PRIMÀRIA	P4	14
	P5	6
	Primer	16
	Segon	11
	Tercer	13
	Quart	17
	Cinquè	11
	Sisè	9
Total alumnes		109

Distribució de l'alumnat als grups estables i espais de referència

Grup	Alumnes	Docents		Personal Atenció Educativa		Espai	
		Estable	Temporal	Estable	Temporal	Estable	Temporal
Llar	6	M ^a Elena	0	Mabel		Aula llar	
P3	6	Verònica	Albert			Aula de P3	
P4	14	Raquel	Montse	Mabel		Aula de P4	
P5	7	Montse	Albert			Aula de P5	
1r	16	Esther	Maria			Aula de 1r	
2n	11	Maria	Esther			Aula de 2n	
3r	13	Karolina	Tutor/a 4t			Aula de 3r	
4t	17	Tutor/a 4t	Karolina	Mabel		Aula de 4t	
5è	11	Jordi	anglès	Mabel		Aula de 5è	
6è	9	Tutor/a 6è	Sergi			Aula de 6è	

Quan fem subgrups, si aquest fet comporta la barreja d'alumnes de diferents grups estables, caldrà que mantinguin la distància de seguretat i utilitzin la mascareta. S'han minimitzat els grups amb alumnes de diferents grups estables, i els agrupaments s'han organitzat per a mantenir l'estabilitat dels mateixos alumnes.

S'enumeren les activitats o matèries que estan subjectes a aquesta circumstància: ambients d'aprenentatge, tallers i consell d'infants.

Distribució de l'alumnat als ambients de treball d'infantil

1r Trimestre:

Grup	Previsió d'alumnat	Ambient	Docent	Horari
A		Experimentació	Raquel	Dilluns, dimarts i dimecres de 11:30- 12:30h
B		Construcció	Verònica	
C		Joc simbòlic	Montse	

- ✓ De cara a finals del 2n trimestre es valorarà la incorporació als ambients dels infants de la llar pertanyents a P2.

Distribució de l'alumnat als tallers de primària:

A banda de potenciar aprenentatges competencials són un element de socialització i cohesió molt potents.

Els tallers es realitzaran durant el matí dels dimarts, dimecres i dijous.

*Al barrejar alumnes de diferents grups estables del mateix cicle es mantindrà el distanciament de seguretat interpersonal entre alumnat durant les activitats i serà d'ús obligatori la mascareta per part de l'equip educatiu i dels infants.

Els següents grups estables es mantindran durant tot el curs, trimestralment canviaran de taller i per tant de docent referent.

Distribució cicles	Grup	Previsió d'alumnat	Taller	Docent	Espai	Horari
Cicle inicial	Teia		Matemàtiques	Esther	Aula de 1r	Dimarts 11:30- 12:30h
	Peó		Escacs	Jordi	Aula d'escacs	
	Ben Skora		Informàtica	Maria	Aula TIC	
Cicle mitjà	Arquímedes		Matemàtiques	Tutor/a de 4t	Aula de 4t	Dijous 11:30- 12:30h
	Cavall o alfil		Escacs	Jordi	Aula d'escacs	
	Steve Jobs		Informàtica	Karolina	Aula TIC	
Cicle superior	Hipàtia		Matemàtiques	Tutor/a 6è	Aula de 6è	
	Alfil-torre		Escacs	Jordi	Aula d'escacs	
	Alan Turing		Informàtica	Mestre Ed. F	Aula TIC	

Consell d'infants

Aquest curs s'engegarà amb l'alumnat de primària aquest òrgan de participació i empoderament. Els delegats/des es reuniran amb el director, la conserge i un/a representant de l'AFA. Es duran a terme dues reunions trimestrals amb propostes de temes d'alumnat i de l'equip educatiu.

Preferiblement les reunions es realitzaran en espais oberts com el porxo de l'escola.

Personal assistent:

- Delegats/des de 1r a 6è
- Representant de l'AFA
- Director

CRITERIS ORGANITZATIUS DELS RECURSOS PER A L'ATENCIÓ DE L'ALUMNAT AMB NECESSITAT ESPECÍFICA DE SUPORT EDUCATIU

Per a poder organitzar l'acompanyament, seguiment i atenció directa de l'alumnat amb especials dificultats es seguiran els següents criteris per a la nova organització de les mesures i suports universals, addicionals i intensives.

MESURES UNIVERSALS

Són metodològiques, i són la manera en que ens els mestres tutors/es, especialistes i professionals organitzem i flexibilitzem l'aprenentatge, generant estratègies a l'alumnat per facilitar-los l'accés a l'aprenentatge i la participació. S'adreçaran a tot l'alumnat i hi haurà un treball de cooperació i equip dels mestres, amb la MEE i la cap d'estudis, igual que com es fèiem fins ara.

MESURES ADDICIONALS

S'adrecen als alumnes que tenen circumstàncies personals singulars o de vulnerabilitat, permanents o transitòries, o amb risc d'abandonament escolar prematur i que presenten dificultats o retards d'aprenentatge, l'alumnat d'origen estranger i els que en un moment donat pateixen o han patit per qüestions de salut, per situacions derivades de la implementació de mesures judicials o per qüestions de residència. Aquest alumnat és detectat, pel tutor/a, la família o l'equip de mestres.

A partir de la CAD es determinaran les accions, procediments i mesures que s'iniciaran. Es definiran en una Adaptació Curricular (PI - Pla Individualitzat), document que es revisa i s'adapta, present en l'expedient de l'alumne/a i al que té accés tot l'equip de mestres.

Com a criteri general organitzatiu, es prioritzarà el treball dins de l'aula ordinària. Aquestes mesures les aplicarà el tutor/a i/o l'especialista MEE que no forma part d'aquell grup estable (no treballa en aquell grup la major part de la seva jornada) haurà de seguir les normes de seguretat de distanciament físic i dur la mascareta. Es reduirà el nombre de grups al qual accedirà.

En cas que el treball es realitzi a l'aula específica d'EE perquè la tipologia del treball a realitzar així ho requereixi, es seguiran les normes de seguretat de distanciament físic i la utilització de la mascareta. Si coincideixen més d'un alumne de diferents grups estables en aquell mateix espai, els alumnes hauran de mantenir la distància de seguretat i/o anar amb mascareta. Abans de tornar a l'aula amb el seu grup estable, els mateixos alumnes, dins del propi marc de l'aprenentatge i amb l'ajuda del professorat, duran a terme la neteja i desinfecció de l'aula i en el seu cas del material utilitzat. També caldrà assegurar una bona ventilació de l'espai.

MESURES INTENSIVES

Actuacions educatives extraordinàries, adaptades a la singularitat dels alumnes, determinades a partir de l'informe de reconeixement NESE elaborat per l'Equip d'assessorament psicopedagògic (EAP).

Les aplicaran els docents, els docents d'educació especial, els mestres especialistes en audició i llenguatge i els professionals de suport educatiu, amb la supervisió de la direcció del centre, en coordinació amb tot l'equip docent.

Aquestes mesures i suports es defineixen en una Adaptació Curricular (PI - Pla Individualitzat), present en l'expedient de l'alumne/a i al que tenen accés tot l'equip de mestres, esdevenint un document susceptible d'anar revisant i adaptant.

ATENCIÓ DE L'ALUMNAT PER PART DELS PROFESSIONALS EXTERNS:

L'alumnat amb atenció per part del CREDA i l'EAP, continuarà rebent l'atenció personalitzada al centre en els espais destinats als serveis externs: biblioteca, aula d'escacs, sempre respectant les mesures de seguretat: higiene, distància, ventilació i desinfecció.

ORGANITZACIÓ PEDAGÒGICA

Normalitat

Es duran a terme les activitats programades i aprovades a la PGA (Programació General Anual) del curs 2020- 2021, sempre que la situació epidemiològica ho permeti.

	DILLUNS	DIMARTS	DIMECRES	DIJOUS	DIVENDRES
9-9:30h	DE 1r a 6è: el gust per la lectura (català)	DE 1r A 6è: Càlcul mental i problemes del Quinzet P3 Espai de lectura amb 1 membre família	P4 Espai de lectura amb 1 membre família	P5 Espai de lectura amb 1 membre família	DE 1r A 6è: el gust per la lectura (català) A Cicle inicial espai de lectura amb famílies
11:30-12:30h	<ul style="list-style-type: none"> ❖ Ambients de treball a educació infantil (amb mascareta) ❖ Tallers d'aprenentatge a educació primària (amb mascareta) 				Tutoria/ Consell d'infants 2 cops al trimestre

Organització de les hores d'exclusiva de l'equip educatiu:

	DILLUNS	DIMARTS	DIMECRES	DIJOUS	DIVENDRES
12:30h-13:30h	Programació i reunions MEEs amb Tutor/es (Pls) SEP POSTLECTIU (1r a 6è)	Cicles	Atenció a famílies. SEP POSTLECTIU (1r a 6è)	Comissions, Claustres CAD, quan correspongui	Nivell

Entenem l'escola com una entitat amb necessitat de créixer- conèixer- descobrir- compartir per aquest motiu seguirem amb els mecanismes de participació amb la comunitat educativa esmentats anteriorment, essent molt escrupolosos en el compliment de les mesures de prevenció i higiene que pertoquen.

ORGANITZACIÓ D'HORARIS I GESTIÓ D'ENTRADES I SORTIDES

HORARI MARC DEL CENTRE (l'lar d'infants, educació infantil i educació primària)

De dilluns a divendres de 9 a 12:30h i de 15 a 16:30h.

Horari de SEP (Suport Escolar Personalitzat) postlectiu: dilluns i dimecres de 12:30 a 13:30h.

Les **ENTRADES I SORTIDES DE L'ALUMNAT** es realitzaran per les **4 zones diferenciades**:

- ❖ Llar d'infants: accés carretera de Vespella de Gaià.
- ❖ Educació infantil i 1r de primària: accés proper a l'aparcament de vehicles.
- ❖ 2n, 3r i 5è: accés principal, carrer Ramon Llull. Porta petita.
- ❖ 4t 5è i 6è: accés principal, carrer Ramon Llull. Porta gran.

A cada nou accés habilitat hi haurà un dosificador de gel hidroalcohòlic abans d'accedir a l'interior de l'edifici escolar.

Durant la primera hora del matí s'anirà prenent la temperatura dels infants. Aquesta i segons les indicacions de les autoritats sanitàries, no podrà ser superior a 37'5. En cas afirmatiu s'activaria el protocol de casos COVID.

Com és habitual els/les alumnes de primària entraran sols a les aules mantenint les distàncies de seguretat. SEMPRE faran servir la mascareta per a realitzar el recorregut fins a la seva aula de referència on es trobaran els/les tutors/es o especialistes que corresponguin per l'horari.

L'alumnat d'infantil farà filera al respectiu punt d'accés amb les tutores, AMB MASCARETA. Atesa la situació natural d'aglomeració de persones a les entrades i sortides i com a mesura preventiva, l'alumnat d'infantil mantindrà la mascareta fins a l'arribada a l'aula.

L'alumnat de la l'lar anirà fins a la porta d'accés només amb un acompanyant.

La conserge i un membre de l'equip directiu vetllaran per la correcta entrada i sortida de l'alumnat als diferents accessos habilitats.

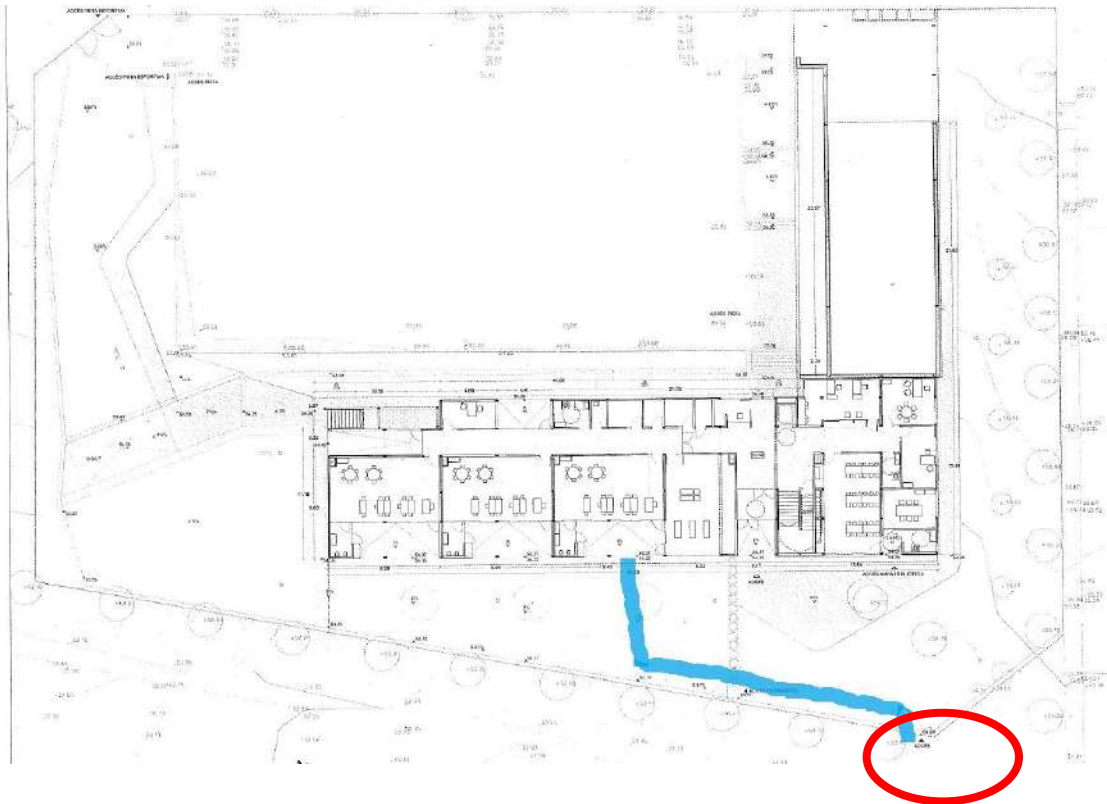
L'autobús del Consell Comarcal farà parada al punt habitual, davant la porta de primària. La responsable acompanyarà a l'alumnat d'infantil fins al seu accés.

- Espai de la parada a l'escola: Carrer Ramon Llull s/n, porta principal.
- Horari aproximat d'arribada: 8:55h.
- Horari de recollida: 16:30h.

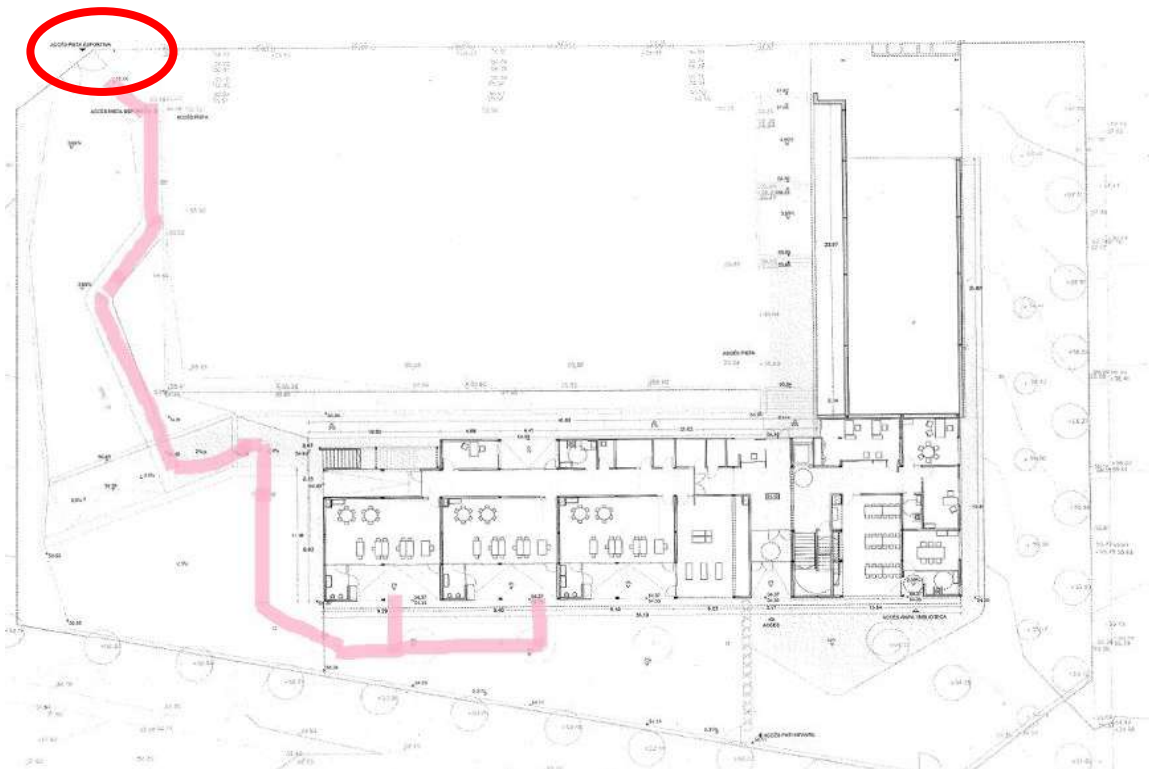
Les famílies accediran als espais del centre per portar o venir a buscar als infants per la porta principal (carrer Ramon Llull). És obligatori l'ús de mascareta i mantenir les distàncies de seguretat.

Caldrà demanar cita prèvia per realitzar gestions al centre. En cas d'haver d'emplenar algun document, caldrà que portin bolígraf propi.

Accés al recinte escolar dels infants de la **Llar d'infants**, a les entrades i sortides per la porta de la carretera de Vespella de Gaià. Imatge de la planta baixa



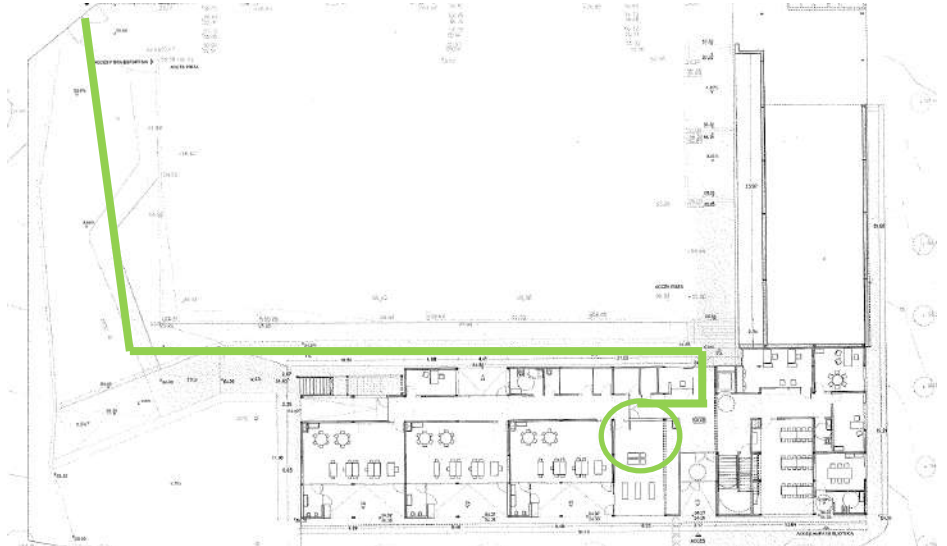
Accés al recinte escolar per la porta propera a l'aparcament de terra d'educació infantil **P3 i P4**, a les entrades i sortides. Imatge de la planta baixa



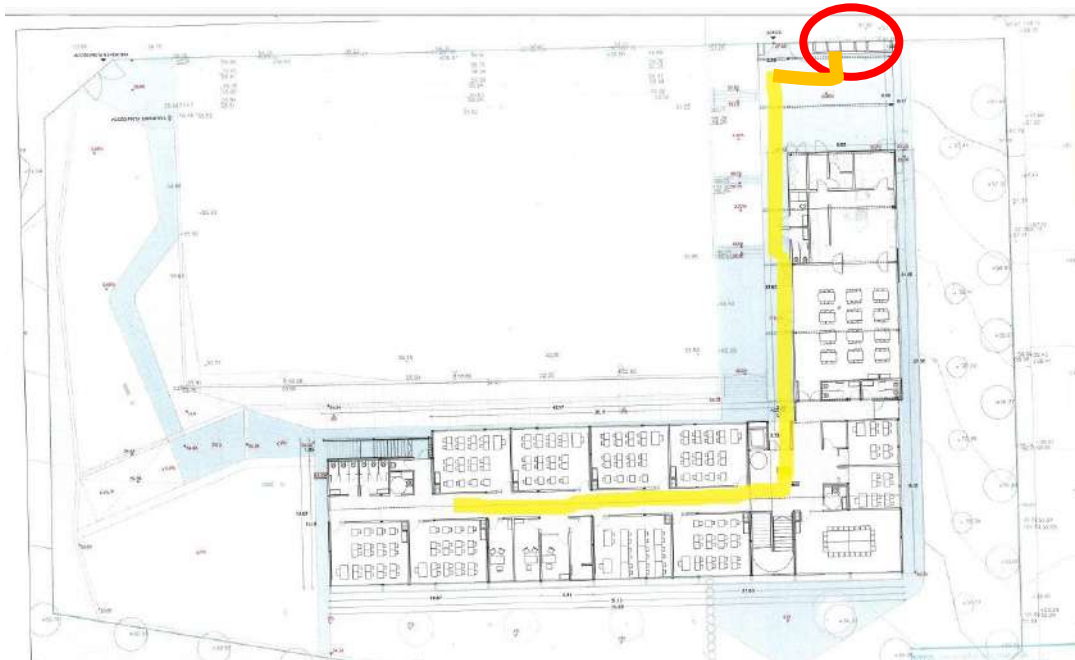
Accés al recinte escolar per la porta propera a l'aparcament de terra educació infantil **P5**, a les entrades i sortides. Pujaran les escales exteriors per evitar els fluxes de circulació. El plànol de la imatge fa referència a la primera planta.



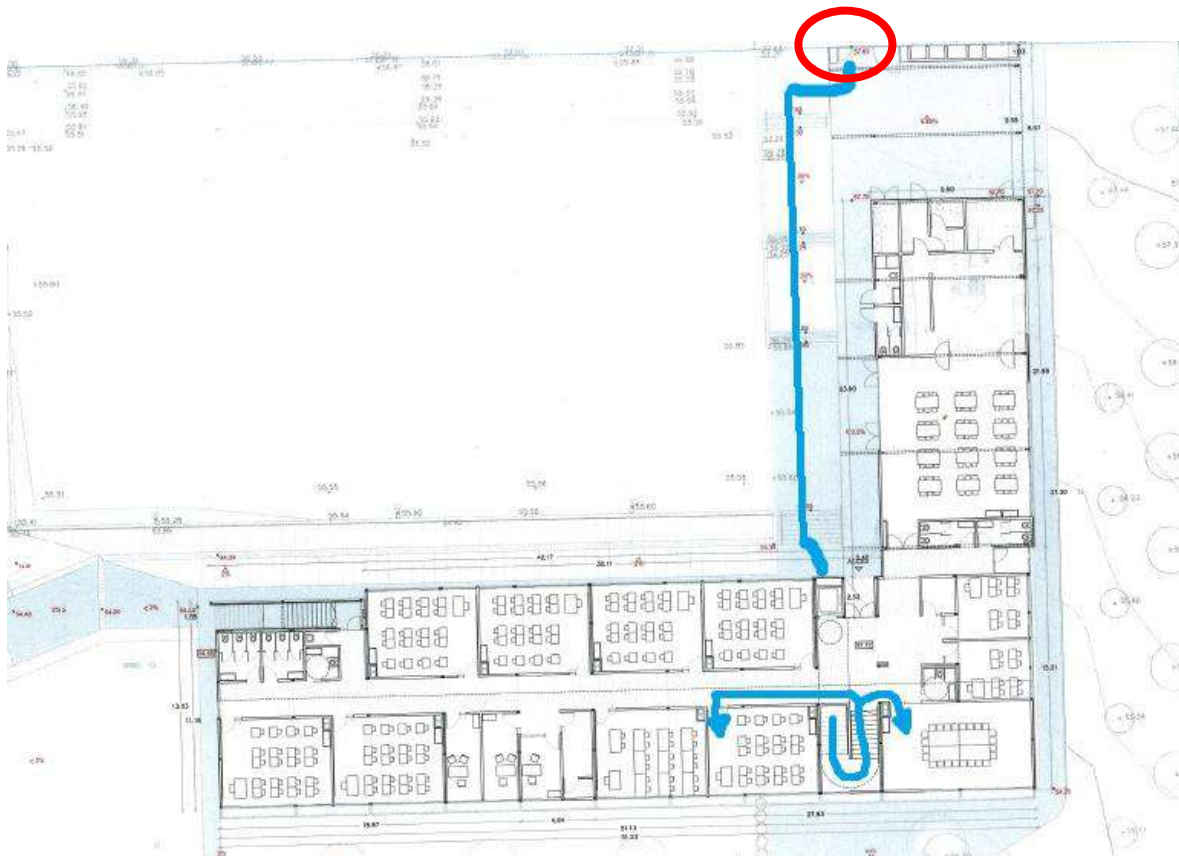
Accés al recinte escolar per la porta propera a l'aparcament de terra **1r de primària**, a les entrades i sortides. Entraran per la porta del costat de consergeria de la planta baixa i aniran fins a la seva aula, l'antic espai de psicomotricitat. Per evitar els fluxes de circulació. El plànol de la imatge fa referència a la planta baixa.



Accés al recinte escolar **2n, 3r i 5è educació primària** per la porta gran del carrer Ramon Llull i recorregut a les entrades i sortides pel porxo i passadís del costat del menjador. Recorregut ordinari.



Accés al recinte escolar **4t i 6è de primària** per la porta petita del carrer Ramon Llull, accediran a l'edifici escolar fent el camí que feia fins al curs passat educació infantil, per la part propera a la pista. Accediran al recinte escolar per la planta baixa, pujaran les escales interiors fins a venir a sortir a les seves aules. D'aquesta manera s'eviten aglomeracions i fluxes de circulació durant les entrades i sortides.



Els alumnes de la llar d'infants, els d'educació infantil i primària sortiran acompanyats en filera als respectius punts assignats de l'escola. Els/les tutores/especialistes donaran els alumnes als pares/mares o responsables que els vinguin a recollir.

Llar d'infants, P3, P4, P5 i 1r als punts assignats a la porta propera a l'aparcament de terra.

Els alumnes de 4t i 6è es posaran situats a la zona del costat de la tanca, propera al petit espai de terra que hi ha a la porta del carrer Ramon Llull (porta principal).

2n, 3r i 5è esperaran a la zona de porxo.

Si a un alumne/a d'educació infantil o Primària l'ha de recollir una persona diferent a l'habitual, el/la mestre/a ha d'estar informat del canvi de persona que el recull. [Veure P>Models de centre>Recollida terceres persones.](#)

A **Cicle Superior** poden marxar sols a casa aquells alumne que tinguin **l'autorització signada** pels seus pares/ mares/ tutors legals. Davant de qualsevol dubte, parleu amb direcció.

Atesa la situació sanitària, el **divendres a la tarda les famílies d'infantil No entraran directament** a les aules a buscar als seus fills/es com era habitual.

PORTES D'ACCÉS per a les entrades i sortides llar d'infants, educació infantil i 1r

PORTA LLAR D'INFANTS



PORTA de P3, P4, P5 i 1r



Zona d'espera de les famílies d'infantil i primer:

*Dins del recinte escolar, a la zona d'espera habilitada quan entres per la porta d'infantil.

PORTES D'ACCÉS per a les entrades i sortides de 2n a 6è

PORTA DE 2n, 3r i 5è



PORTA DE 4t i 6è

Zona d'espera de les famílies de 2n a 6è:



Zona d'espera de les famílies de 4t i 6è



Zona d'espera de les famílies de 2n, 3r i 5è

- ✓ Evitar les aglomeracions, mantenir el distanciament de seguretat, fer ús de la mascareta i **AGILITZAR** les entrades i sortides.



ENTRADES I SORTIDES EN CAS DE PLUJA

En cas de condicions climatològiques adverses, el director podrà ordenar que les portes de l'escola s'obrin 10 minuts abans de l'horari marc.

L'alumnat de la **llar** accedirà per la porta de la carretera de Vespella. Les famílies podran entrar fins al porxo de l'aula, sempre que la tutora ho necessiti i així ho manifesti.

ENTRADES i SORTIDES en cas de pluja LLAR D'INFANTS

Les famílies accedireu a dins de l'escola i us esperareu a ser rebudes per la tutora en **aquest espai**.



Entrades i sortides PLUJA P3, P4, P5 i 1r

Les famílies entrareu i us esperareu a ser rebudes per les tutores en **aquest espai**.



Les tutores estaran **aquí**

Entrades i sortides PLUJA de 2n a 6è

Els/les alumnes accediran per l'entrada habitual PERÒ TOTS/ES, de 2n a 6è, **FARAN EL RECORREGUT PEL PORXO** (Només els dies de pluja) fins arribar a les aules de referència, mantenint el distanciament de seguretat. Allí seran rebuts/des pels tutors/es.



HORARIS D'ESBARJO I DISTRIBUCIÓ DE LES ZONES

Cada grup estable estarà junt i quan comparteixin l'espai amb altres grups, han de mantenir entre ells la distància sanitària. Quan no es mantingui la distància interpersonal de 1'5 metres caldrà l'ús de mascaretes.

Els alumnes d'infantil i primària sempre que sigui possible, esmorzaran a l'exterior.

GRUP	HORARI DE PATI		GRUP	HORARI DE PATI
Llar d'infants	10:30 a 11h		2n	11 a 11:30h
P3	10:30 a 11h		3r	11 a 11:30h
P4	11 a 11:30h		4t	11 a 11:30h
P5	11 a 11:30h		5è	11:05- 11:35h
1r	11 a 11:30h		6è	11:05- 11:35h

PISTA (diferenciant 2 espais, un per a cada grup)

Zona d'esbarjo de cicle superior dilluns, dimecres i divendres alterns

Zona d'esbarjo de cicle mitjà dimarts, dijous i divendres alterns

PORXO I LATERAL

Zona d'esbarjo de cicle mitjà dilluns, dimecres i divendres alterns.

Zona d'esbarjo de cicle superior dimarts, dijous i divendres alterns

PATI LLAR INFANTS I INFANTIL

(diferenciant 2 espais, un per a cada grup)

Zona d'esbarjo de la llar i P3 de 10:30 a 11h (espais delimitats)

Zona d'esbarjo de P4 i P5 de 11 a 11:30 (espais delimitats)

S'anirà alternant la zona del pati

PATI D'INICIAL

(diferenciant 2 espais, un per a cada grup)

Zona d'esbarjo de cicle inicial de 11 a 11:30h

ESBARJO EN CAS DE PLUJA



L'alumnat romandrà a la seva aula de referència. Caldrà vetllar per la correcta ventilació, rentat de mans i neteja de l'espai.

SORTIDES ESCOLARS I COLÒNIES

Es potenciaran les sortides locals, per l'entorn proper i les visites d'experts al centre.

Aquest curs no es realitzaran colònies escolars.

ACOMPANYANTS EN LES SORTIDES

No es poden fer sortides ni altres activitats fora del centre amb menys de dos acompanyants, un dels quals ha de ser necessàriament un o una docent.

De forma excepcional, els acompanyants també poden ser un/a pare/mare voluntari/a, sempre i que siguin membres de l'AFA o bé pertanyin a una entitat de voluntariat vinculada amb el món educatiu..

En tots els casos el personal acompanyant ha de quedar cobert per una pòlissa d'assegurances d'accidents i de responsabilitat civil i patrimonial.

<u>SORTIDES D'UN DIA</u>	<u>SORTIDES DE MÉS D'UN DIA</u>
Educació Infantil: 10/1	Educació Infantil: 8/1
Cicle Inicial: 15/1	Cicle Inicial: 12/1
Cicle Mitjà: 15/1	Cicle Mitjà: 12/1
Cicle Superior: 20/1	Cicle Superior: 18/1

CIRCULACIÓ EN ALTRES ACTIVITATS I SERVEIS

En els passadissos i els lavabos es vetllarà perquè no coincideixin més d'un grup estable. Quan coincideixin més d'un grup estable caldrà que mantinguin la distància interpersonal d'1,5 metres i portar mascareta.

ASCENSOR

El seu ús serà esporàdic. Es reservarà l'ascensor per a les persones que presenten dificultats per a la mobilitat i el seu personal de suport, si s'escau.

PER AL DIA A DIA... QUÈ CAL QUE PORTI L'ALUMNAT DE LA LLAR D'INFANTS I INFANTIL? MESURES D'AUTOPROTECCIÓ

- Una ampolla d'aigua de plàstic (0,5ml) dins la motxilla en comptes d'un got. Es podrà reomplir a l'escola quan sigui necessari. Marxará cap a casa i tornarà cada dia.
- Una mascareta per l'entrada i sortida a l'escola (tret dels infants de 1 i 2 anys). **Ús durant la jornada escolar voluntari (P3 a P5).**
- Una bossa tipus «zip» o sobre per guardar la mascareta un cop estem a la classe. Aquesta bosseta es quedarà a dins de la motxilla. Marxará cap a casa i tornarà (tret dels infants de 1 i 2 anys).
- Una bossa de plàstic/sac (que càpiga dins la motxilla) amb nanses per guardar la carmanyola i l'ampolla d'aigua durant el pati ja que s'esmorzarà fora.



Tot el material d'ús individual ha de venir correctament identificat.

**PER AL DIA A DIA... QUÈ CAL QUE PORTI L'ALUMNAT DE PRIMÀRIA?
MESURES D'AUTOPROTECCIÓ**

- Una ampolla d'aigua de plàstic (0,5ml) dins la motxilla. Es podrà reomplir a l'escola quan sigui necessari. Marxará cap a casa i tornarà cada dia.
- Dues mascaretes (una de reserva) per l'entrada i sortida, circular pel passadís, anar al lavabo, sortir la pati i realitzar activitats puntuals amb un grup que no sigui l'estable. **Ús durant la jornada obligatori durant els primers 15 dies segons les autoritats sanitàries.**
- Dues bosses tipus «zip» o sobre per guardar les mascaretes un cop estem a la classe (una bossa per a cada mascareta). Es quedaran a dins de la motxilla. Marxaran cap a casa i tornarà cada dia.
- Un pot de gel hidroalcohòlic petit.



***Tot el material d'ús individual ha de venir
correctament identificat.***



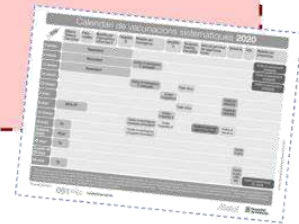
CONTROL DE TEMPERATURA I SIMPTOMATOLOGIES

El personal del centre educatiu prendrà la temperatura als infants durant la primera hora del matí amb termòmetres infrarojos. El centre en disposa de 2 termòmetres i la llar d'infants d'un.

Els/les infants no podran venir a l'escola amb 37'5° de temperatura o superior. Caldrà prendre la temperatura a casa abans d'assistir a l'escola per comprovar-ho.

REQUISITS PER ASSISTIR AL CENTRE

- Absència de **simptomatologia** compatible amb la COVID-19 (febre, tos, dificultat respiratòria, malestar, diarrea...) o amb qualsevol altre quadre infecciós.
- No **convivents** o **contacte estret** amb positiu confirmat o simptomatologia compatible en els 14 dies anteriors.
- **Calendari vacunal** al dia altament recomanat.



COVID-19 EN INFANTS

Algunes dades

Sovint **asimptomàtics** o poc simptomàtics
1-10 anys: grup de menor risc
Alguns estudis apunten que són **menys transmissors**

Simptomatologia habitual

Febrícula o febre
Tos i/o dificultat per respirar
Congestió nasal i/o mal de coll
Mal de panxa, vòmits i/o diarrea
Malestar general o dolor muscular

ALUMNAT ESPECIALMENT SENSIBLE A LA COVID-19

En cas que l'alumne presenti una malaltia crònica d'elevada complexitat que pugui augmentar el risc de gravetat en cas de contraure la infecció per SARS-CoV2, es valorarà de manera conjunta –amb la família o persones tutores i el seu equip mèdic de referència–, les implicacions a l'hora de reprendre l'activitat educativa presencialment al centre educatiu. Es consideren malalties de risc per a complicacions de la COVID-19:

- Malalties respiratòries greus que necessiten medicació o dispositius de suport respiratori.
- Malalties cardíques greus.
- Malalties que afecten el sistema immunitari (per exemple aquells infants que requereixen tractaments immunosupressors).
- Diabetis mal controlada.
- Malalties neuromusculars o encefalopaties moderades o greus.

DECLARACIÓ RESPONSABLE DE LES FAMÍLIES

Les famílies durant les primeres setmanes de setembre, seran informades de la normativa de seguretat establerta en aquest pla d'actuació.

Així mateix rebran la declaració responsables proporcionada pel Departament d'Educació, que hauran de signar i enviar/ portar al centre abans de l'inici del curs escolar.

En aquesta declaració les famílies coneixeran els requisits d'accés al centre.

PERSONAL DOCENT I NO DOCENT SENSIBLE A LA COVID-19

En el cas del personal docent i no docent de l'escola que tingui contacte amb els infants, les persones de risc elevat de malaltia greu per coronavirus seran avaluades pel servei de prevenció de riscos laborals de titularitat del centre per valorar si poden estar en contacte amb els infants. També es requeriran els requisits d'accés als centres educatius de persones pertanyents a altres entitats o empreses de cara a la gestió de vulnerabilitats i/o contactes.

ESPAIS D'AÏLLAMENT

❖ AMBIENT de metges D'INFANTIL (antiga secretaria)

Espai d'aïllament per a l'alumnat/ equip educatiu que es trobi a la planta baixa. És un espai amb sortia exterior pròxima.

❖ AULA D'ESCACS

Espai d'aïllament per a qui es trobi a la primera planta. És un espai amb sortia exterior pròxima.

En cas de detecció de símptomes en l'alumnat, cal notificar-ho a direcció.

Centre d'atenció primària Preferent; Torredembarra.

abstorredembarra@xarxatecla.cat. Telèfon: 977 643 809

061 Telèfon d'emergències mèdiques.

Referent Covid Salut

Natalia Casas Mallo 676058231 covidescolatorre@xarxatecla.cat

LLISTATA DE DETECCIÓ DE SIMPTOMATOLOGIA COMPATIBLE AMB COVID-19

LLISTA DE COMPROVACIÓ DE SÍMPTOMES PER A LES FAMÍLIES

Si el vostre fill, filla o infant o adolescent tutelat no es troba bé, marqueu amb una creu quins d'aquests símptomes presenta:

- | | |
|--|---|
| <input type="checkbox"/> Febre o febrícula | <input type="checkbox"/> Mal de panxa |
| <input type="checkbox"/> Tos | <input type="checkbox"/> Vòmits |
| <input type="checkbox"/> Dificultat per respirar | <input type="checkbox"/> Diarrea |
| <input type="checkbox"/> Congestió nasal | <input type="checkbox"/> Malestar |
| <input type="checkbox"/> Mal de coll | <input type="checkbox"/> Dolor muscular |

Si a casa hi ha alguna persona adulta² que no es troba bé, marqueu amb una creu quins d'aquests símptomes presenta:

- | | |
|--|---|
| <input type="checkbox"/> Febre o febrícula | <input type="checkbox"/> Calfreds |
| <input type="checkbox"/> Tos | <input type="checkbox"/> Vòmits |
| <input type="checkbox"/> Dificultat per respirar | <input type="checkbox"/> Diarrea |
| <input type="checkbox"/> Falta d'olfacte de gust | <input type="checkbox"/> Malestar |
| <input type="checkbox"/> Mal de coll | <input type="checkbox"/> Dolor muscular |

*Si heu marcat una o diverses caselles **cal que eviteu portar l'infant** a l'activitat i que us poseu en contacte amb els responsables de l'activitat per comunicar-ho.

En horari d'atenció del vostre centre d'atenció primària, poseu-vos en contacte telefònic amb el vostre **equip de pediatria** o de **capçalera**. En cas contrari, truqueu al **061**.

❖ Document *Pla d'actuació per al curs 2020-2021 per a centres educatius en el marc de la pandèmia(per COVID-19)*. 03-07-2020

PROTOCOL D'ACTUACIÓ EN CAS DE DETECCIÓ D'APARICIÓ DE SIMPTOMATOLOGIA COMPATIBLE AMB COVID-19

Davant la **presència d'aquests símptomes**, se seguiran les indicacions sanitàries vigents en aquell moment (en el moment d'elaboració d'aquest document pot ser necessari l'aïllament preventiu).

En cas d'aparició de símptomes en un alumne o alumna en la seva presència al centre:

- Aïllar l'alumne o alumna en un dels dos espais descrits anteriorment.
- Avisar a direcció.
- Avisar pares, mares o tutors.
- Informar a la família que han d'evitar contactes i consultar al centre d'atenció primària o pediatria.
- Informar al CAP de referència, per tal que activi els protocols previstos
- Procedir a la desinfecció i a la neteja dels espais del centre

Es durà a terme un seguiment dels casos mitjançant el següent model de taula:

Alumne	Curs	Dia i hora de la detecció	Persona que ha fet la detecció	Persona que ha trucat a la família	Persona que ha acompanyat a l'infant	Nom del familiar que l'ha vingut a buscar	Observacions

En cas d'aparició de símptomes en un treballador o treballadora:

- Informar de la presència de simptomatologia tan aviat com sigui possible a la direcció del centre
- Emplenar la declaració responsable relativa a la vulnerabilitat, casos estrets i simptomatologia COVID-19 per tal d'informar que té símptomes, que està en

observació o que ha estat diagnosticat com a cas positiu i per poder fer el seu seguiment per part del personal sanitari de la unitat de PRL així com el dels seus possibles contactes.

La comunicació entre els Serveis Territorials d'Educació i Salut pública garantirà la coordinació entre el centre educatiu i els serveis territorials de vigilància epidemiològica encarregats de l'estratègia de control de brot que pot incloure, en determinats casos, el tancament total o parcial del centre educatiu. En qualsevol cas, l'escalada de decisions en relació amb el tancament de l'activitat presencial del centre educatiu serà el resultat de la valoració, sobre el terreny, per part de l'autoritat sanitària. Si hi ha un cas positiu se'n farà la comunicació a l'Ajuntament a través dels Serveis Territorials.

Els equips d'atenció primària de referència dels centres educatius estaran a disposició dels equips directius dels centres per a mesures de consell sanitari sobre la COVID-19. Identificaran una o diverses persones responsables d'aquesta interlocució amb els centres educatius que podran ser les infermeres del Programa salut i escola. En el cas que el centre no en tingui, ho serà la direcció.

AUTOPROTECCIÓ PERSONAL EDUCATIU

L'equip educatiu disposa a la sala de Mestres del material d'autoprotecció facilitat pel Departament d'Educació i propi del centre següent: mascaretes, guants i gel hidroalcohòlic.

Si es necessita quelcom més, caldrà adreçar-se al director o a la secretària.



USOS DE LA SALA DE MESTRES

Espai de reunions

Sempre que es facin reunions i no es puguin mantenir les distàncies de seguretat, serà d'ús obligatori la mascareta. *Segons les últimes instruccions de les autoritats sanitàries l'ús de la mascareta serà obligatori.*

Espai per dinar

Atesa les dimensions de la sala de mestres i la situació actual d'excepcionalitat, s'establiran dos torns rotatius per tal de poder fer l'àpat de migdia a la sala de mestres:

- 1r torn: 13:30h mestres llar, INF i CI
- 2n torn: 14:15h mestres CM i CS



ÚS DE LA MASCARETA

- ALUMNAT
Infantil voluntari, tret de les entrades i sortides que serà d'ús obligat.
Primària, voluntari dins del grup estable. Obligat per l'entrada i sortida, circular pel passadís, anar al lavabo, sortir la pati i realitzar activitats puntuals amb un grup que no sigui l'estable. *Durant els primers 15 dies de setembre la mascareta serà d'ús obligat segons les últimes indicacions de les autoritats sanitàries.*
- PERSONAL EXTERN AL CENTRE
Sempre per accedir i romandre al recinte escolar.
- PERSONAL DEL CENTRE
Per accedir al recinte, per circular pel passadís, per anar al lavabo i sempre que no s'estigui amb el grup estable assignat,

LAVABOS

Per tal de fer la traçabilitat cada grup tindrà un lavabo assignat:

- Llar d'infants, P3 i P4 els lavabos de dins de l'aula.
- P5, 1r, 2n i 3r el lavabo del final del passadís de primària.
- 4t, 5è i 6è: el lavabo del costat de l'aula d'escacs.
- Menjador: els 2 lavabos exterior del costat del menjador i els 2 lavabos exteriors.



RENTAT DE MANS

Es tracta d'una de les mesures de protecció més importants. Per això és imprescindible l'entrenament de tots aquells infants que puguin començar a fer-ho d'una manera autònoma.

En cas que no sigui així, caldrà dur a terme un rentat de mans acompanyat de manera freqüent.

Els infants es rentaran les mans:

- ✓ A l'arribada i a la sortida del centre educatiu.
- ✓ Abans i després dels àpats.
- ✓ Abans i després d'anar al WC.
- ✓ Abans i després de qualsevol activitat que es cregui adient.
- ✓ Després de tossir, mocar-se o d'esternudar.
- ✓ **Com a mínim una vegada cada hora.**

L'escola incorporarà a l'inici de la rebuda de l'alumnat aprenentatges relatius a l'educació per a la salut, adequant-los al nivell de comprensió i les capacitats de cada infant.

A cada classe hi haurà dispensadors de sabó i de gel hidroalcohòlic,

MATERIAL COMPARTIT

Per garantir la salut i possibles contagis caldrà evitar al màxim compartir material per part de l'alumnat. El material d'ús diari individual de l'alumne/a ha de venir adientment identificat.

S'evitarà al màxim el material didàctic d'ús comunitari. En cas d'agafar un llibre de lectura compartit d'aula caldrà que els alumnes es netegin les mans abans i després de fer-lo servir.

Cal informar a les famílies a les reunions d'inici de curs que a la tornada a casa caldrà desinfectar el material i el calçat.

La roba que s'hagi portat per anar a l'escola caldrà rentar-la a la rentadora a més de 60°C sempre que sigui possible.

JOGUINES

A la llar d'infants i a educació infantil no hi hauria joguines que no es puguin rentar i desinfectar amb facilitat. Caldrà dur a terme aquests processos de manera freqüent, seguint les indicacions oportunes per a cada material.

S'haurà d'evitar portar joguines de roba.

Les joguines de plàstic dur poden rentar-se al rentaplats de manera diària. Si no és possible dur-ne a terme el rentat a temperatura elevada, probablement no sigui recomanable tenir-les al centre.

Les joguines de fusta s'hauran de desinfectar amb un drap humitejat amb una solució a base d'alcohol propílic al 70°C.

Quan sigui possible, es disposarà de joguines d'ús exclusiu pel grup estable de 5 infants. En el cas dels infants més petits (- 12 mesos) es pot valorar que disposin de joguines (tipus sonall o mossegador, per exemple) d'ús individual.

NETEJA PER PART DE L'ALUMNAT

Tot el temps i les actuacions educatives van encaminades en el foment d'hàbits i rutines d'higiene de manera transversal.

L'ajuntament de La Nou de Gaià facilita un producte apte per a l'ús de menors, sempre amb la supervisió de l'equip educatiu.

PROTOCOL D'ACTUACIÓ AMB LES CELEBRACIONS D'ANIVERSARIS EN HORARI LECTIU



Aquest curs no es podrà portar esmorzar per compartir. Sempre que les felicitacions d'aniversari no siguin per tots els infants del grup, s'hauran de repartir fora de l'escola.

MESURES DE PREVENCIÓ I HIGIENE

Es penjaran els cartells elaborats pel Departament de Salut juntament amb el d'educació:

- Mesures higièniques dins el centre (per als alumnes).
- Mesures de prevenció davant l'assistència a l'escola (per a les famílies).
- Mesures de seguretat (situats als passadissos de l'escola, com a recordatori d'ús de mascareta i manteniment de la distància de seguretat).

RISCOS LABORALS

- **2 farmacioles:**

- Lavabo mestres de la planta baixa.
- Lavabo mestres de la planta principal, al final del passadís de primària.

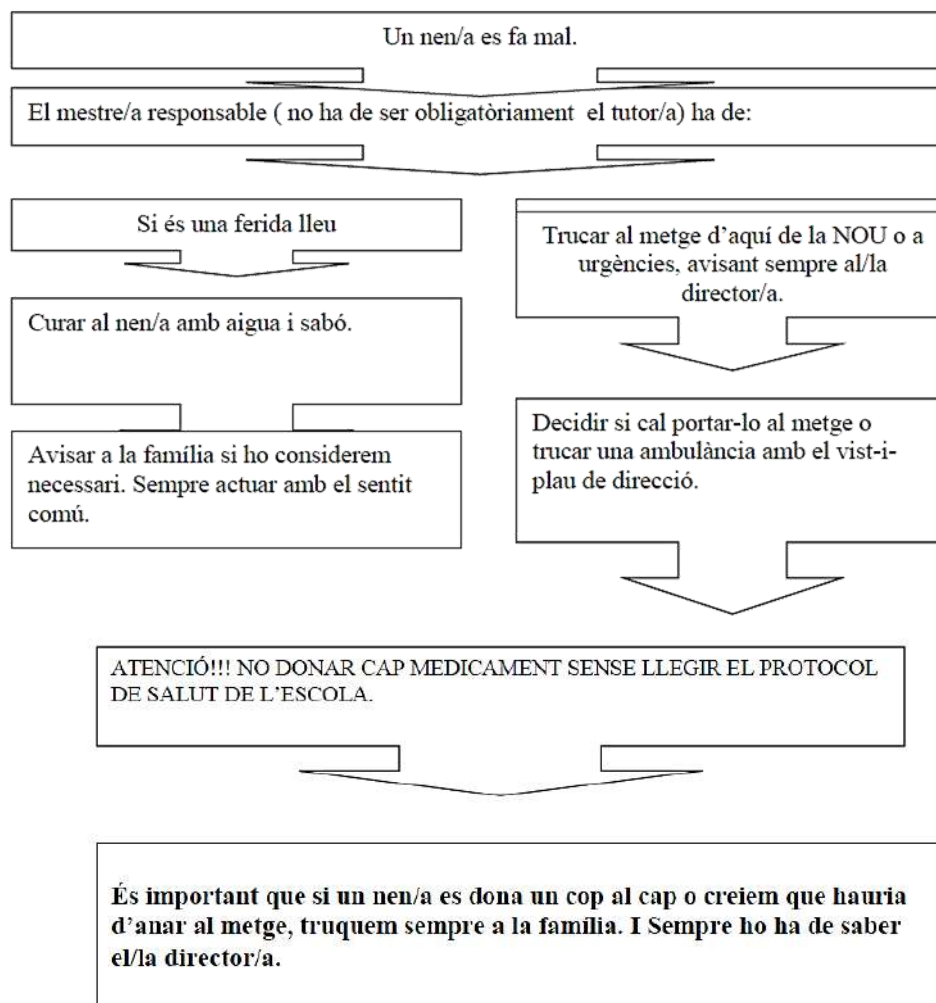
Gel per als cops: nevera de la sala de mestres.



- **Administració de medicaments:**

- Mestres: autorització del Departament d'Educació paracetamol o medicament amb prescripció mèdica sempre que la família no li pugui administrar. Prèviament s'haurà d'informar a l'equip directiu. **Model a la P> Models de centre.**
- Família: administrar medicament al centre amb justificant justificació mèdica.
- L'alumnat que hagi patit alguna malaltia de caire contagiós no es reincorporarà a les classes fins que no disposi de l'alta mèdica i per tant hagi desaparegut el risc de contagi.

PROTOCOL: COM ACTUAR QUAN UN ALUMNE/A ES FA MAL.



VENTILACIÓ, NETEJA I DESINFECCIÓ D'ESP AIS

La conserge ventilarà les aules 30 minuts abans de les 9h cada matí.

Durant el dia es vetllarà per la freqüent la ventilació dels espais. Sempre que la temperatura acompanyi, s'intentarà tenir les finestres obertes i les portes de les aules.

La finestra del passadís de primària romandrà oberta durant la jornada escolar si la climatologia ho permet.

Al llarg de la jornada es farà una neteja intensiva dels lavabos, manetes i espais comuns.

Després de la jornada escolar, a la tarda, es netejaran els espais afectats.

En el cas d'un ús temporal d'algun espai de manera compartida entre diferents grups es preveu que en cada canvi de grup cal fer una neteja i desinfecció i la ventilació abans de l'ocupació de l'espai per un altre grup.

Pautes de ventilació per als docents

Totes les aules han de poder ser adequadament ventilades. Si pot ser es deixaran les finestres obertes. En cas contrari es ventilaran les aules cada canvi d'hora, almenys 10 minuts cada vegada.

Pautes generals de neteja i desinfecció

La neteja i la posterior desinfecció d'espais es realitzarà amb una periodicitat almenys diària. Se seguiran les recomanacions de Neteja i desinfecció en establiments i locals de concurrència humana i en el cas de que sigui necessari les de Neteja i desinfecció en espais exteriors de concurrència humana.

La neteja dels espais és fonamental i sempre s'ha de fer de forma prèvia a les actuacions de desinfecció. Permet eliminar la brutícia i la matèria orgànica de les superfícies i, si no és eliminada, pot interferir amb els desinfectants i minimitzar-ne la seva eficàcia. Els desinfectants, en canvi, destrueixen o inactiven els microorganismes. Per a la neteja es poden usar els detergents tensioactius que s'utilitzen habitualment, que s'hauran d'aplicar en la concentració i condicions d'ús que indiqui l'etiqueta de cada producte.

Caldrà fer un mínim d'una neteja i desinfecció completa al final de la jornada i garantir la neteja i desinfecció durant el dia en els espais que ho requereixin, especialment en aquells de màxima concurrència.

Neteja: es pot fer amb aigua o sabó o es poden usar els detergents d'ús habitual en l'àmbit domèstic, que s'hauran d'aplicar en la concentració i condicions d'ús que indiqui l'etiqueta de cada producte.

Desinfecció: hi ha evidència que els coronavirus s'inactiven en contacte amb diferents tipus de desinfectants, com poden ser:

- ✓ Lleixiu: es recomana fer una dilució 1:50 del lleixiu habitual que té una concentració al voltant del 5%, barrejant 20 ml de lleixiu en 1 litre d'aigua, o bé posant 1 part de lleixiu i 49 parts d'aigua, especialment per a la desinfecció dels lavabos. Per a la resta de superfícies és suficient amb una barreja de 1 part de lleixiu i 99 parts d'aigua. Aquestes solucions s'han de preparar diàriament i s'han de deixar actuar durant uns minuts per assegurar una desinfecció eficaç.
- ✓ Alcohol etílic entre el 62-71%: es pot obtenir directament o a partir de l'alcohol etílic habitual que és del 96 %, barrejant 70 ml de l'alcohol amb 30 ml aigua (s'obté un alcohol del 69%) o bé barrejant 5 parts de l'alcohol etílic de 96º amb 2 part d'aigua (s'obté un alcohol del 70,6 %)
- ✓ Peròxid d'hidrogen al 0,5%: es pot obtenir diluint l'aigua oxigenada habitual que és del 3% de peròxid d'hidrogen amb aigua, barrejant 1 part d'aigua oxigenada i 5 parts d'aigua.

Es poden utilitzar també altres productes desinfectants amb finalitat viricida autoritzats per a ús pel públic en general i ús ambiental.

Per a la desinfecció del material informàtic (teclat, ratolins...) es poden utilitzar tovallotes impregnades amb alcohol propílic de 70% o un drap net humitejat amb alcohol de 70%. Caldrà garantir especialment la desinfecció del material com a mínim 1 vegada al dia.

Zones i punts on intensificar la neteja i desinfecció

Les actuacions de neteja i desinfecció hauran d'incidir especialment en tots aquells elements, superfícies o zones d'ús més comú que poden tenir més contacte amb les mans. El material emprat en les diferents activitats no podrà ser compartit entre diferents infants si no se'n fa una desinfecció després del seu ús. Es prioritzarà que cada infant i adolescent utilitzi el seu propi material.

Les zones i punts on cal intensificar la neteja i desinfecció són:

- Interruptors i timbres (aparell electrònic)

- Manetes i poms de portes, finestres, armaris i arxivadors.
- Baranes i passamans, d'escapes i ascensors
- Taules
- Cadires
- Ordinadors, sobretot teclats i ratolins
- Aixetes
- Lavabos. Cal assegurar la dotació de sabó i eixugamans, per garantir l'adequada higiene de mans en tot moment.
- Altres superfícies o punts de contacte freqüent.

Es recomana, allà on sigui possible, mantenir les portes obertes.

RECOMANACIONS PER ALS PERÍODES D'ACOLLIDA A L'EDUCACIÓ INFANTIL

ESPAI

Aire lliure: és recomanable que el període d'acollida es realitzi, encara que sigui de manera parcial, en un espai exterior del centre educatiu (pati).

Ventilació: a les aules, caldrà ventilar adequadament, almenys durant 10 minuts 3 vegades al dia i quan canviï el grup de persones que hi ha a l'interior.

Ocupació: en cap cas es podrà superar l'ocupació que preveu que cada persona disposi d'un espai de 2,5 m² a l'interior de l'aula, inclosos infants, persones acompanyants i persones educadores.

Neteja i desinfecció: caldrà netejar i desinfectar els espais segons el pla de neteja i desinfecció del centre i quan hi hagi un canvi de grup dins la mateixa aula.

PERSONA ACOMPANYANT

Requisits d'accés: la persona acompanyant no pot participar en el període d'acollida si presenta símptomes compatibles amb la COVID-19 o els ha presentat en els darrers 14 dies. Tampoc no hi podrà participar si ha tingut contacte estret amb una persona amb la COVID-19 confirmada o amb simptomatologia compatible en els darrers 14 dies.

Persones de risc: aquelles persones acompanyants que pateixin una malaltia de risc davant de la COVID-19 (diabetis, malaltia cardiovascular -inclosa la hipertensió-, malaltia hepàtica crònica, malaltia pulmonar crònica, malaltia renal crònica, immunodeficiència, càncer en fase activa, obesitat mòrbida) així com dones embarassades, hauran d'avaluar la conveniència de participar en el període d'acollida amb el seu equip mèdic de referència.

Nombre d'acompanyants: cada infant només podrà ser acompanyat per una sola persona (que pot canviar durant el període d'adaptació). Els germans que es trobin simultàniament en el període d'acollida podran ser acompanyats per una o dues persones. En aquest cas, sí que hi podrà haver contacte amb la resta de membres de la unitat familiar.

Contacte i distància: la persona acompanyant només podrà tenir contacte amb el seu infant i haurà de mantenir la distància de seguretat (1,5 metres) amb la resta de persones de l'aula (inclosos infants, persones acompanyants i persones educadores).

Rentat de mans: la persona acompanyant s'haurà de rentar les mans amb aigua i sabó o gel hidroalcohòlic abans d'accedir al centre educatiu i també abans d'entrar a l'aula. També es recomana rentat de mans a la sortida del centre educatiu.

Mascareta: la persona acompanyant ha d'accedir al centre educatiu amb una mascareta higiènica o quirúrgica correctament posada



RELACIÓ AMB LA COMUNITAT EDUCATIVA

Les informacions a les famílies es faran, principalment a través de l'aplicació Ebando, la pàgina web de l'escola i l'aplicació TELEGRAM Messenger.

COM ENS COMUNIQUEM?

ED> CLAUSTRE :

- Correu a la bústia xtec.
- Full de la setmana, a la safata de la sala de mestres cada dilluns al matí.
- Acta de reunió de coordinadors/es. S'envia per correu electrònic a tot el claustre.
- Grup de difusió Whatsapp.

ED> FAMÍLIES :

- Ebando.
- Taulell d'anuncis.
- Agenda escolar.
- Espai web NODES.



CLAUSTRE > FAMÍLIES

- Agenda escolar, apartat de comunicacions.
- Espai web del NODES.
- Ebando, comunicar-ho al director.



Portal educatiu de l'escola

<https://agora.xtec.cat/ceiplescodinetes/>

PROGRAMARI de comunicació amb les famílies:

Telegram Messenger

Organització:

Cada classe disposarà de 2 grups

- **Grup de DIFUSIÓ:** els/les mestres faciliten les activitats/ orientacions per aquest canal. No hi ha retorn per part de les famílies per tal de facilitar el seguiment de les tasques.



- **Grup de CONVERSA:** els/les mestres plantegen qüestions generals per tal de fomentar la participació del grup. És un grup obert i per tant es poden fer aportacions.

NORMES DEL BON ÚS

- **RESPECTE.** No fer comentaris ofensius de cap mena. No podem oblidar que quan es fa un comentari ja no hi ha marxa enrere. Abans de publicar un missatge per a tothom, hem de rellegir el que hem escrit.
- Evitem les ironies, i no interpretem els silencis com un gest de menyspreu.
- Hem d'enviar exclusivament els missatges necessaris. Recordeu que en cada grup hi haurà moltes persones i si comencem amb allau de missatges es perdrà el fil i es dificulta la comunicació.
- Utilitzem vocabulari apropiat.
- Generem bon ambient i siguem constructius.
- Aquests grups no estan creats per tractar qüestions particulars, sol·licitar les respostes per missatge privat.

CALENDARI DE LES REUNIONS D'INICI DE CURS

GRUP	DATA		GRUP	DATA
Llar d'infants	<i>Pendent data</i>		2n	21/9/2020
P3	10/9/2020		3r	24/9/2020
P4	18/9/2020		4t	24/9/2020
P5	18/9/2020		5è	23/9/2020
1r	21/9/2020		6è	23/9/2020

PREVISIÓ RESPECTE A L'ORGANITZACIÓ DE LES TUTORIES AMB LES FAMÍLIES

El seguiment amb les famílies el farem preferentment per l'aplicació Telegram Messenger o via telefònica. En funció de la situació de pandèmia i si la família pot, es faran per videoconferència. En cas de fer una trobada presencial, es farà mantenint les mesures de seguretat.

REUNIONS DELS ÒRGANS UNIPERSONALS I COL·LECTIUS DE COORDINACIÓ I GOVERN

Quan les reunions siguin amb un nombre elevat de persones es faran amb la modalitat telemàtica.

PROTOCOL EN CAS DE CONFINAMENT

INTRODUCCIÓ

En el supòsit que un, diversos o tots els grups del centre s'hagin de confinar, l'acció educativa i formativa a distància haurà d'estar assegurada des del primer dia. L'equip directiu, seguint les instruccions que puguin arribar des de les autoritats sanitàries, activarà el Pla de Confinament. En el Pla de Confinament s'estableix el Protocol a seguir en cas de tancament parcial o total de centre.

CONFINAMENT PARCIAL

Segons les instruccions del Departament de Salut i del Departament d'Educació del moment es plantejaran activitats presencials i aprenentatge virtuals fent servir els aplicatius i entorns virtuals descrits al següent apartat.

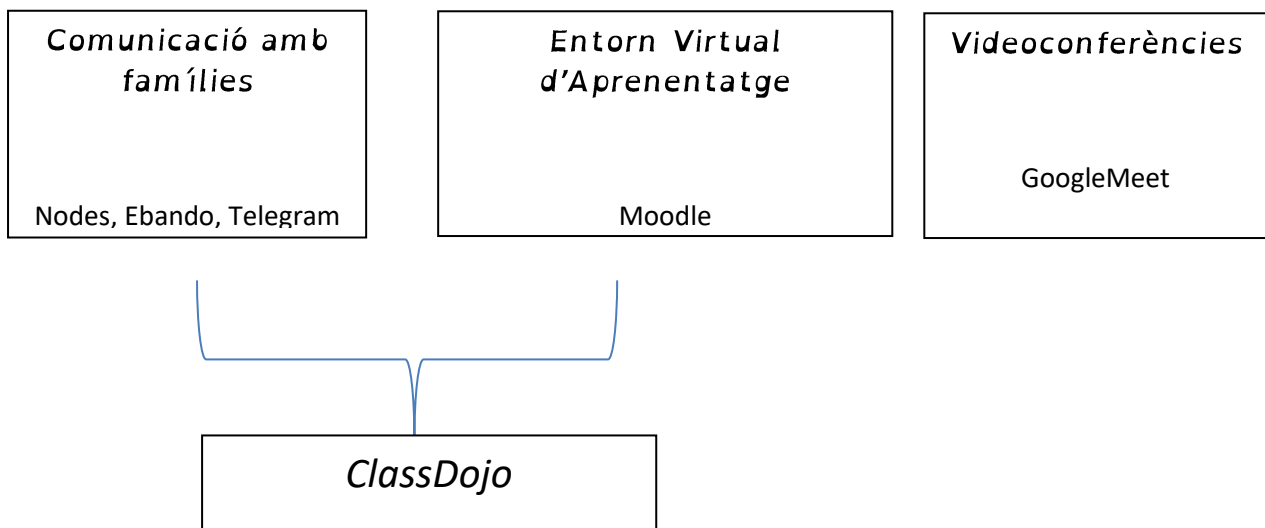
TANCAMENT DE CENTRE

Arrel les valoracions de les famílies en la situació de confinament anterior, es vetllarà per establir diàriament sessions de videoconferència amb l'alumnat.

El seguiment i la comunicació diària del/la tutor/a s'establirà mitjançant l'aplicatiu Telegram Messenger i, si els resultats són bons, amb la plataforma ClassDojo.

Es planteja el següent escenari d'aprenentatge virtual:

Entorn d'aprenentatge virtual



1. MATERIAL DIDÀCTIC QUE L'ALUMNAT PREN A CASA.

En cas de confinament l'alumnat haurà de prendre cap a casa el següent material:

Llar d'infants	Bossa amb el material individual. Full de treball detallant la proposta d'activitats a realitzar
Educació infantil	Bossa amb el material individual (el material manipulatiu de matemàtiques i un trosset de plastilina. També es portaran la roba de recanvi, la bata, les sabates de l'escola, el sobre i l'estoreta per netejar i desinfectar). Full de treball detallant la proposta d'activitats a realitzar
Cicle inicial	Estoig Estoig/ tupper amb els colors. Dossier d'activitats durant el confinament.
Cicle mitjà	Estoig Llibre de comprensió lectora de llengua catalana. La llibreta de matemàtiques.
Cicle superior	Estoig Quadern de comprensió lectora. La llibreta de matemàtiques.

2. PROTOCOL DE TASQUES: PERIODICITAT, FORMAT I MITJÀ.

Les tasques que enviem durant el confinament, les estructurarem així:

	Periodicitat	Format	Mitjà
Llar d'infants	S'enviaran una proposta d'activitats setmanal amb un horari orientatiu	Virtual	Telegram/ Google Meet
Educació infantil	S'enviaran una proposta d'activitats setmanal amb un horari orientatiu	Virtual	Telegram
Cicle inicial	Proposta setmanal, en el cas que aquesta sigui més complexa seria quinzenal.	Les primeres dues setmanes en format paper (dossier). En el cas que s'allargui es combinaran les tasques dels llibres de text amb algunes en format virtual.	Telegram
Cicle mitjà	Una proposta a la setmana. Quinzenal en el cas de que proposta fos globalitzada.	Les primeres dues setmanes en format paper (dossier) i algunes propostes telemàtiques. En el cas que s'allargui es combinaran les tasques dels llibres de text amb algunes en format virtual.	Telegram
Cicle superior	Una proposta a la setmana. Quinzenal en el cas de que proposta fos globalitzada.	Les primeres dues setmanes en format paper (dossier) i algunes propostes telemàtiques. En el cas que s'allargui es combinaran les tasques dels llibres de text amb algunes en format virtual.	Telegram

3. ACOMPANYAMENT, SUPORT I CONSULTA A L'ALUMNAT

Com ens comuniquem amb els alumnes, resollem dubtes, fem retorn, donem Suport...

	Periodicitat	Format
Llar d'infants	1h d'atenció a l'alumnat al matí i una a la tarda. 1h d'atenció a famílies diària	<ul style="list-style-type: none">➤ Informacions generals d'escola: <i>Ebando i pàgina web.</i>➤ Informacions generals del grup: <i>Telegram difusió o Videoconferència Google Meet.</i>➤ Informacions concretes d'alumnes: <i>Telegram conversa, trucada mitjançant Telegram o videoconferència Google Meet</i>
Educació infantil	1h d'atenció a l'alumnat al matí i una a la tarda. 1h d'atenció a famílies diària	
Cicle inicial	1h d'atenció a l'alumnat al matí i una a la tarda. 1h d'atenció a famílies diària.	
Cicle mitjà	1h d'atenció a l'alumnat al matí i una a la tarda. 1h d'atenció a famílies diària	
Cicle superior	1h d'atenció a l'alumnat al matí i una a la tarda. 1h d'atenció a famílies diària	

4.COMUNICACIÓ ENTRE L'EQUIP DOCENT

ÒRGAN	TIPUS DE REUNIÓ (planificació, organització o informatives)	FORMAT DE LA REUNIÓ	PERIODICITAT	PREVISIÓ D'HORARI	PROCEDIMENT CONVOCATÒRIA
CONSELL DIRECTIU	Planificació	Virtual	Cada dilluns	12h	Correu electrònic/ Google Meet
Coordinació Il·lar, EI i CI	Organització	Virtual	Cada dimecres	12h	Correu electrònic/ Google Meet
Coordinació CM i CS	Organització	Virtual	Cada dimecres	12h	Correu electrònic/ Google Meet

5.COMUNICACIÓ AMB LES FAMÍLIES

ÒRGAN	TIPUS DE REUNIÓ (planificació, organització o informatives)	FORMAT DE LA REUNIÓ	PERIODICITAT	PREVISIÓ D'HORARI	PROCEDIMENT CONVOCATÒRIA
CONSELL ESCOLAR	Aprovació de documents Informació	Virtual	Trimestralment o quan s'escaigui	17h	Correu electrònic/ Google Meet
AFA	Coordinacions	Virtual	Trimestralment o quan s'escaigui	17h	Telgram/ Google Meet
MARES/PARES DELEGATS/DES	Informatives	Virtual	Trimestralment o quan s'escaigui	17h	Telgram/ Google Meet

SEGUIMENT DEL PLA D'ACTUACIÓ

RESPONSABLES	Equip directiu.
POSSIBLES INDICADORS	<p>Es porten a terme les mesures del Pla d'organització:</p> <ul style="list-style-type: none">- Organització dels grups estables.- Espais destinats als grups estables i als grups reduïts.- Les entrades i sortides es fan per les portes i horaris previstos al Pla.- Es fan els torns de pati previstos.- La comunicació amb les famílies es fa segons el pla.- El Servei de menjador es duu a terme segons s'ha previst el Pla.- Es revisa el Pla de neteja amb l'empresa que s'hi dedica.- El centre té les dades que contempla el Pla respecte les activitats d'acollida i extraescolars.- Les reunions dels òrgans unipersonals, de govern i coordinació esdevenen com s'han previst i amb les mesures de seguretat ajustades al context.- El protocol d'actuació en cas de detectar un possible cas de COVID-19 és compartit amb tot el personal del centre, docent i no docent.
PROPOSTES DE MILLORA TRIMESTRALS	<ul style="list-style-type: none">- Revisar els torns de pati.- Revisar les entrades i sortides del centre.- Revisar el funcionament de l'espai de menjador.- Revisar el seguiment de les mesures de protecció i higiene.

ACTUALITZACIÓ I REVISIÓ DEL PLA

Aquest pla està sotmès a les instruccions que determini el Departament d'Educació i el PROCICAT. És s' revisable i pot sofrir canvis per tal d'adaptar-se a les diferents situacions que puguin sorgir durant el període d'obertura.

MESURES DE DIFUSIÓ

Informat el Consell escolar en data 09 de setembre de 2020.

Publicat al portal educatiu en data 12 de setembre de 2020.

ANNEX



Mesures extraordinàries de /Salut per evitar els brots de la COVID-19 a les escoles



	<p>No es pot accedir al centre educatiu en cas de tenir una temperatura superior als 37,5° o altres símptomes compatibles amb la COVID-19.</p>		<p>Es reforçarà la neteja, ventilació i desinfecció dels diferents espais del centre.</p>
	<p>Totes les persones de més de 6 anys han d'entrar al centre amb la mascareta ben posada.</p>		<p>Es garantirà l'accés a gel hidroalcohòlic i/o sabons allà on sigui necessari per fer una higiene de mans freqüent.</p>
	<p>Als passadissos també s'ha de dur la mascareta.</p>		<p>S'implantaran mesures específiques per a les entrades i sortides al centre.</p>
	<p>Cada classe es considera grup estable de convivència (alumnes + professor). Un professor només pot pertànyer a un grup estable de convivència.</p>		<p>S'ha d'evitar compartir estris i dispositius i si es comparteixen han d'estar desinfectats prèviament.</p>
	<p>L'ús de la mascareta serà obligatori a secundària i en el cas de primària, s'haurà de portar quan ho determini la situació epidemiològica.</p>		<p>Els docents i professionals dels centres educatius han de portar la mascareta i respectar la distància.</p>
	<p>El contacte entre altres grups/classes es veurà limitat i s'haurà de fer respectant les mesures de seguretat (mascareta i distància).</p>		
<h3>Al menjador</h3>			
	<p>Cal rentar-se les mans abans i després de dinar.</p>	<h3>Al pati</h3>	
	<p>No poden seure junts els alumnes de diferents grups estables.</p>		<p>S'ha d'estar amb el grup estable de convivència.</p>
	<p>No es poden compartir estris ni menjar.</p>		<p>L'ús de la mascareta serà obligatori a secundària i en el cas de primària, s'haurà de portar quan ho determini la situació epidemiològica.</p>
			<p>No es poden compartir estris, joguines, ni menjar.</p>

Per a més informació, consulta canalsalut.gencat.cat/salutescola