

**ESCOLA LA SÍNIA**

**PROJECTE EDUCATIU DE  
CENTRE**

Març 2023



## ÍNDEX

<b>1. Introducció</b>	<b>2</b>
<b>2. Principis rectors de la LEC</b>	<b>2</b>
<b>3. Trets d'identitat</b>	<b>3</b>
<b>4. Marc legal</b>	<b>5</b>
<b>5. Context de l'escola</b>	<b>5</b>
5.1. Dades d'identificació	5
5.2. Ubicació	6
5.3. Claustre	6
5.4. Instal·lacions	7
5.5. Serveis	8
5.5.1. Suport Intern	8
5.5.2. Suport Extern	9
<b>6. Prioritats educatives</b>	<b>10</b>
<b>7. Objectius del centre</b>	<b>11</b>
<b>8. Òrgans de govern</b>	<b>12</b>
8.1. Organigrama	12
8.2. Òrgans de govern unipersonals	13
8.3. Òrgans de govern col·legiats	13
8.3.1. El Consell Escolar	13
8.3.2. El Claustre	14
8.3.3. AMPA	15
<b>9. Diagnosi</b>	<b>15</b>
<b>10. Metodologia</b>	<b>17</b>
10.1. Concreció del currículum	17
10.2. Educació infantil	19
10.3. Educació primària	19
10.4. Estratègies d'atenció a la diversitat	19
10.5. Projectes i programes d'ensenyament-aprenentatge.	22
<b>11. Avaluació</b>	<b>23</b>
11.1. L'avaluació a Educació Infantil	23
11.2. L'avaluació a Educació Primària	25
11.3. L'avaluació externa (Competències bàsiques)	26
<b>12. Documents que acompanyen el PEC</b>	<b>27</b>
12.1. Projecte Lingüístic (PL)	27
12.2. Normes d'Organització i de Funcionament de Centre (NOFC)	27
12.3. Pla Estratègic de Millora (PEM)	27



## **1. Introducció**

El PEC, Projecte Educatiu de Centre, és el document on s'explica la identitat de la nostra escola i els seus objectius; alhora que fa de marc de referència que serveix per orientar l'activitat educativa del centre i per impulsar la col·laboració entre els diferents membres de la comunitat educativa i la relació amb la comunitat de barri/entorn.

A través del PEC la nostra escola vol aconseguir ser un referent de qualitat educativa i d'assoliment dels objectius d'excel·lència i equitat tal com determina la LEC (Llei Educativa de Catalunya). El PEC està orientat a la millora dels resultats educatius, de la cohesió social i de la prevenció de l'abandonament escolar.

El nostre PEC inclou els criteris, prioritats, plantejaments educatius i metodològics; i especifica com s'avaluarà i qualificarà el progrés de l'alumnat per tal d'aconseguir l'èxit escolar de l'alumnat i la superació de les competències clau, en un marc d'equitat i cohesió social.

Cal tenir present que el PEC ha de ser un document viu, flexible i susceptible de modificacions; partint de l'anàlisi de la realitat i funcionant sempre com a instrument de millora del centre. Aquest document ha de tenir implícit el compromís de tots els sectors de la Comunitat Educativa en el seu desenvolupament i donar resposta a les necessitats i interessos del centre de manera realista.

## **2. Principis rectors de la LEC**

El sistema educatiu, en el marc dels valors definits per la Constitució i l'Estatut, es regeixen pels principis generals següents (Art. 2 de la LEC):

- El respecte dels drets i els deures que deriven de la Constitució, l'Estatut i la resta de legislació vigent.
- La transmissió i la consolidació dels valors propis d'una societat democràtica: la llibertat personal, la responsabilitat, el respecte i la igualtat.
- La universalitat i l'equitat com a garantia d'igualtat d'oportunitats i la integració de tots els col·lectius, basada en la corresponsabilitat de tots els centres sostinguts amb fons públics.
- El respecte de la llibertat d'ensenyament, la llibertat de creació de centre, la llibertat d'elecció entre centres públics o altres centres que els creats pels poders públics, la llibertat de càtedra del professorat i la llibertat de consciència dels alumnes.
- El pluralisme.
- La inclusió escolar i la cohesió social.
- La qualitat de l'educació, que possibilita l'assoliment de les competències bàsiques i la consecució de l'excel·lència, en un context d'equitat.



- El conreu del coneixement de Catalunya i l'arrelament dels alumnes al país, i el respecte a la convivència.
- El respecte i el coneixement del propi cos.
- El foment de la pau i el respecte dels drets humans.
- El respecte i la preservació del medi ambient i el gaudi respectuós i responsable dels recursos naturals i del paisatge.
- El foment de l'emprenedoria.
- La coeducació i el foment de la igualtat real i efectiva entre persones.
- L'afavoriment de l'educació més enllà de l'escola.
- L'educació al llarg de la vida.
- El respecte del dret dels progenitors perquè llurs fills rebin la formació religiosa i moral que vagi d'acord amb llurs conviccions.
- L'exclusió de qualsevol mena de proselitisme o adoctrinament.

El sistema educatiu es regeix pels principis específics següents:

- La formació integral de les capacitats intel·lectuals, ètiques, físiques, emocionals i socials dels alumnes que permeti el ple desenvolupament de la personalitat.
- La vinculació entre pensament, emoció i acció que contribueixi a un bon aprenentatge i condueixi els alumnes a la maduresa i la satisfacció personals.
- La capacitació cultural, científica i tècnica que permeti als alumnes la plena integració social i laboral.
- L'habilitació per a l'aprenentatge permanent.
- L'estímul i el reconeixement de l'esforç i la valoració del rigor, l'honestedat i la constància en el treball.
- La capacitació per a exercir activament la ciutadania.
- L'aplicació general de criteris i procediments d'avaluació.
- La competència per a la utilització autònoma i creativa dels sistemes digitals.
- La competència per a l'anàlisi i la contrastació de tota la informació, sigui quin sigui el mitjà de transmissió.

### **3. Trets d'identitat**

A l'Escola La Sínia entenem l'educació com un fet que posa l'alumnat al centre de l'aprenentatge i que engloba els diferents aspectes que integren la personalitat de l'alumnat amb la missió de potenciar-los. Ens definim com a escola catalana, laica, democràtica, participativa, plural, coeducativa i no sexista.

**Escola Catalana:** la llengua catalana és la llengua d'ensenyament, aprenentatge i comunicació; és, per tant, la llengua vehicular de l'escola per totes les activitats docents i no docents realitzades durant la jornada escolar. La nostra voluntat és fomentar un ensenyament integrador de tota la realitat social catalana, obert al coneixement, la comprensió i la solidaritat amb les altres llengües i cultures d'arreu de l'estat i del món. Finalment, cal recordar que la concreció del tractament de les llengües al nostre centre queda recollida al Projecte Lingüístic.



**Escola Laica:** ens definim com a escola laica, que educa sense dogmes, amb valors humanistes i universals, que respecta la diversitat i els valors ètics, no sexistes i democràtics, i que manté la religió fora de l'escola i dins l'àmbit de les creences particulars.

**Escola Democràtica, Participativa i Plural:** ens manifestem en línia amb la Declaració Universal dels Drets Humans de les Nacions Unides, quan defineixen un marc de respecte a la llibertat i als Drets i Deures de la persona: "la defensa dels Drets Humans, la Pau, la cooperació internacional i la relació entre els pobles a través de l'ensenyament, la ciència i la comunicació". Així doncs, pretenem que l'Escola La Sínia sigui lloc d'acollida i de convivència sense cap mena de discriminació per motius econòmics, de procedència, de llengua i/o ideologia. Tothom hi té cabuda si respecta unes normes elementals de convivència basades en el diàleg i el respecte mutu. És per aquest motiu que, quan una família arriba a l'escola es signa una carta de compromís que implica les dues parts.

A La Sínia fomentem una educació integral basada en valors com la solidaritat, el respecte, el civisme... On els conflictes es resolen a través de la mediació i de forma democràtica. També potenciem la llibertat i la responsabilitat que aquesta porta implícita, el gust per la feina ben feta, la cooperació entre iguals i el plaer de debatre, raonar i desenvolupar el coneixement conjuntament, des del respecte a l'opinió aliena. Som una escola que apostem per l'assoliment de les competències clau sense perdre de vista els 4 pilars de l'Educació: aprendre a conèixer, aprendre a ser, aprendre a fer i aprendre a viure junts.

**Escola Coeducadora i No Sexista:** entenem la coeducació com a eina bàsica per construir un nou model de ciutadania que ha de fer possible la participació i el desenvolupament de totes les persones. Promovem una educació que potencia la igualtat real d'oportunitats i l'eliminació de tota mena de discriminació per raó de sexe i/o gènere.

En aquest sentit, l'escola farà ús, sempre que sigui possible, del llenguatge genèric i no discriminatori. Es formarà al Claustre, ja que esdevé necessari implicar tota la comunitat educativa per integrar la coeducació i la perspectiva de gènere en els objectius d'aprenentatge i en l'assoliment de les competències, per afavorir que els alumnes esdevinguin ciutadans competents, lliures, justos i saludables. El/La coordinador/a de coeducació, així com la comissió de coeducació del Consell Escolar són qui vetllen per la millora de la igualtat real d'oportunitats i l'eliminació de tota discriminació per raó de sexe i/o gènere.



#### 4. Marc legal

En el marc de la Constitució espanyola que contempla el dret a l'educació i de l'Estatut d'Autonomia de Catalunya, aquest PEC té en compte el marc legal vigent:

- Llei Orgànica 3/2020, de 29 de desembre, per la que es modifica la Llei Orgànica 2/2006, de 3 de maig, de Educació
- Llei orgànica 8/2013, de 9 de desembre, per a la millora de la qualitat educativa
- Llei 12/2009, del 10 de juliol, d'Educació de Catalunya
- Llei 14/2010, del 27 de maig, dels drets i les oportunitats en la infància i l'adolescència
- Llei orgànica 8/1985, de 3 de juliol, reguladora del dret a l'educació
- Decret 102/2010, de 3 d'agost, d'autonomia dels centres educatius.
- Decret 279/2006, de 4 de juliol, sobre drets i deures de l'alumnat i regulació de la convivència en els centres educatius no universitaris de Catalunya.
- Reial decret 1630/2006, de 29 de desembre, pel qual s'estableixen els ensenyaments mínims del segon cicle d'educació infantil.
- Reial decret 1513/2006, de 7 de desembre, pel qual s'estableixen els ensenyaments mínims de l'educació primària.
- Decret 175/2022, de 27 de setembre, pel qual s'estableix l'ordenació dels ensenyaments de l'educació bàsica.
- Decret 21/2023, de 7 de febrer, d'ordenació dels ensenyaments de l'educació infantil.
- Decret 150/2017, de 17 d'octubre, de l'atenció educativa a l'alumnat en el marc d'un sistema educatiu inclusiu.
- Instruccions d'inici de curs (document no reglamentari).

#### 5. Context de l'escola

##### 5.1. Dades d'identificació

<b>Nom del centre:</b>	Escola La Sínia
<b>Adreça:</b>	Av. Països Catalans, 44 08500 Vic
<b>Telèfon:</b>	93 883 43 42
<b>Mòbil:</b>	621 246 230
<b>Correu electrònic:</b>	<a href="mailto:a8067818@xtec.cat">a8067818@xtec.cat</a>
<b>Pàgina web:</b>	<a href="https://agora.xtec.cat/ceiplasiniavic/">https://agora.xtec.cat/ceiplasiniavic/</a>
<b>Codi del centre:</b>	08067818
<b>NIF:</b>	Q-0801532-C



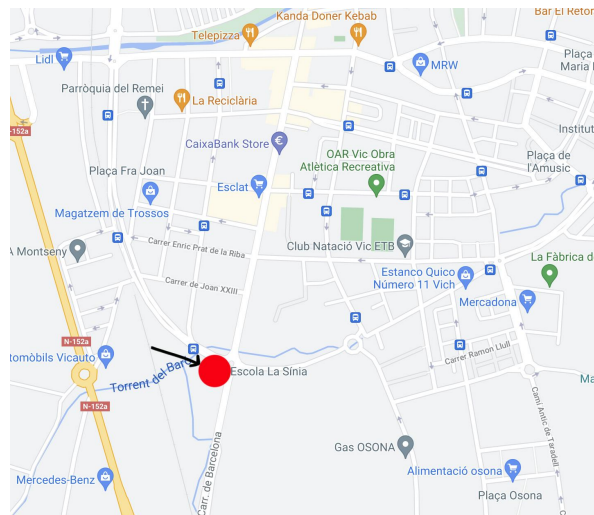
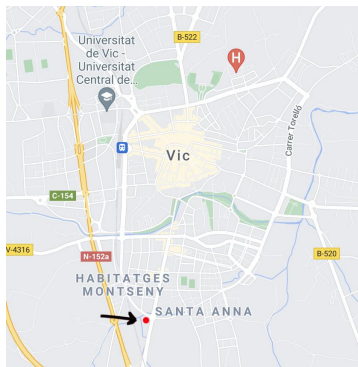
## 5.2. Ubicació

L'Escola La Sínia és una escola de doble línia d'Educació Infantil i Primària, de titularitat pública, que depèn del Departament d'Educació de la Generalitat de Catalunya. Es troba ubicada a la ciutat de Vic, comarca d'Osona.

Ha estat catalogada com a Centre de Màxima Complexitat donada la realitat sociocultural i el nivell socioeconòmic de les famílies. A l'Escola podem trobar més de 16 nacionalitats diferents i, hi conviuen més de 23 llengües que són emprades per les famílies, així doncs treballem en un entorn multicultural i plurilingüe.

Geogràficament, l'Escola es troba al barri del Remei a la zona sud de la ciutat de Vic. El barri del Remei acull la major part de famílies nouvingudes de la ciutat de Vic, un 45% del total de la ciutat; principalment vingudes d'Àfrica, Àsia i Sud Amèrica. La població que viu a l'entorn escolar és majoritàriament de classe treballadora i l'economia d'aquest entorn, bàsicament de proximitat, gira entorn al comerç de botigues i restaurants.

Tanmateix, l'escola no reflecteix la realitat del barri del Remei, ja que actualment, les famílies de la nostra Comunitat Educativa són en un 97% de procedència estrangera.



Ubicació de l'Escola La Sínia a la ciutat de Vic i al barri del Remei

## 5.3. Claustre

El claustre de l'escola d'aquest curs 2022-2023, està format per 36'5 docents, que inclou una plaça SIEI, una plaça SIAL i mitja dotació d'Aula d'Acollida. Disposem d'un equip social format per personal PAE: 1 Educadora Social (gràcies al finançament PMOE PROA+) i 1 Tècnica en Integració Social. 1



plaça d'Educadora de la SIEI, 1 TEEI, 1 Administratiu i 1 conserge, dotació de l'Ajuntament de Vic.

Cal tenir en compte, tanmateix, que les places estructurals SIEI, SIAL i l'aula d'Acollida, així com la plantilla és variable segons les necessitats de l'alumnat i la dotació que faci el Departament d'Educació a final de cada curs.

#### **5.4. Instal·lacions**

El centre està format per tres edificis, dos d'ells es comuniquen per un petit distribuïdor i el tercer, el gimnàs, connectat als dos anteriors per un porxo exterior. A l'edifici principal hi trobem 2 plantes dedicades a Educació Primària. La distribució és la següent:

##### Edifici 1:

Planta baixa (Cicle Inicial):

- Consergeria/Reprografia
- Secretaria
- Despatx Direcció/Cap d'Estudis
- Despatx/Sala de reunions
- Magatzem de material
- Menjador, cuina, rebost, lavabo
- Ascensor i cambra de màquines de l'ascensor
- 4 aules de Cicle Inicial (tutories)
- Aula de desdoblament/TAC/Racó de lectura
- Aula Polivalent
- Sala de mestres
- 3 lavabos: 2 per alumnat i 1 per adults i/o persones amb diversitat funcional
- Rebedor/Sala d'exposicions (l'anomenat Hall)

Primera planta (Cicle Mitjà i Superior):

- 4 aules de Cicle Mitjà (Tutories)
- 4 aules de Cicle Superior (Tutories)
- Aula d'Acollida
- Aula de Música
- Aula TAC
- Aula de desdoblament CM
- Aula de desdoblament CS
- Tutoria CM
- Tutoria CS
- Aula CREDA





- Despatx d'Atenció a la Diversitat
- Despatx d'Equip Social
- Racó de Biblioteca
- 3 lavabos: 2 per alumnat i 1 per adults i/o persones amb diversitat funcional.

Edifici 2 - Educació Infantil:

- 1 lavabo adaptat per persones amb diversitat funcional
- Aula de joc simbòlic amb lavabo
- 6 aules d'Infantil amb un lavabo per nivell
- 1 tutoria
- Sala de material

Edifici 3 - Gimnàs:

- Gimnàs
- Sala de calderes
- Magatzem de material esportiu
- Magatzem de psicomotricitat
- 2 vestidors amb dutxes
- 2 lavabos amb accés exterior

Els espais exteriors estan formats per 2 zones de patis diferenciats, 1 d'Infantil i 1 de Primària. Ambdós espais compten amb sorra i construccions de fusta. A més a més, al pati de primària hi ha un hort i hotels d'insectes. Hi ha tres portes d'accés al centre.

## 5.5. Serveis

### 5.5.1. Suport Intern

**Menjador escolar:** Cuina pròpia que ofereix una dieta equilibrada sota l'assessorament de nutricionistes que atén l'alumnat amb necessitats alimentàries especials. Treball educatiu per part de monitors i monitores que assegura el seguiment de bons hàbits alimentaris i higiènics. Actualment, sota el servei de 7 i tria (Fundesplai).

**Activitats extraescolars:** L'AMPA de l'escola organitza activitats extraescolars en horari de tarda, de 17:00h a 18:15h.

**Equip Socioeducatiu:** L'escola disposa d'una Educadora Social i una Tècnica en Integració Social que vetllen per donar suport a l'escolarització, a les necessitats educatives específiques derivades de



situacions socioeconòmiques o socioculturals desfavorables, evitar l'absentisme i treballar les relacions de les famílies amb el centre i les relacions intrafamiliars.

**SIEI:** Disposem d'un Suport Intensiu d'Escolarització Inclusiva per tal de donar suport a l'alumnat amb necessitats educatives especials que ho necessitin dins l'aula ordinària.

**SIAL:** S'ha dotat a l'escola d'un Suport Intensiu d'Audició i Llenguatge per tal de donar suport directe a l'alumnat amb dificultats auditives o de llenguatge que ho requereixin i assessorament als docents implicats.

#### 5.5.2. Suport Extern

**EAP (Equip d'Assessorament Psicopedagògic):** Hi ha una coordinació setmanal, a través del lideratge distribuït, amb Direcció (Cap d'Estudis) i l'equip d'Atenció a la Diversitat de l'Escola (format per l'equip SIEI, SIAL i les mestres d'atenció a la diversitat referents a cada cicle) i l'EAP per tal de fer seguiment de l'alumnat amb NEE.

**CSMIJ (Centre de Salut Mental Infantil i Juvenil):** Un referent d'atenció ambulatoria especialitzada en atenció psiquiàtrica i salut mental es coordina amb el centre a les CAEI per assessorar els docents.

**CDIAP:** Centre de Desenvolupament Infantil i atenció precoç.

**ELIC:** Equips d'assessorament de Llengua, Interculturalitat i Cohesió social, la nostra referent fa tasques d'assessorament, formació i acompanyament al professorat sobre els tres eixos LIC, incidint en l'Aula d'Acollida.

**CRP:** El centre de recursos pedagògics és el servei educatiu del Departament d'Educació de la Generalitat de Catalunya que té per objectiu donar suport a la tasca educativa dels docents.

**CREDA:** Un/a especialista del CREDA es coordina amb el suport SIAL del centre per tal de fer seguiment i tasques amb l'alumnat que presenta dificultats d'audició i llenguatge.



**ESE (Equip de Suport a l'Escolarització):** Una referent de Serveis Socials de l'Ajuntament es reuneix quinzenalment amb l'Equip Socioeducatiu de l'escola per tal de fer un seguiment estret d'alumnat i famílies que necessiten aquest suport.

**CAP (Centre d'Atenció Primària):** Un equip del CAP del Remei realitza les revisions mèdiques de l'alumnat, les vacunacions i assessora amb xerrades a famílies, docents i alumnat quan es requereix.

**Pla Educatiu d'Entorn:** És una proposta educativa conjunta entre el Departament d'Ensenyament i l'Ajuntament de Vic, amb la col·laboració dels centres educatius, serveis educatius i teixit associatiu de la ciutat, en la qual participem com escola de les propostes que es presenten cada inici de curs en funció de les necessitats i demandes de la nostra comunitat educativa fomentant un aprenentatge en xarxa de ciutat.

**Pla Estratègic Comunitari del Barri del Remei:** És una proposta de l'Ajuntament de Vic i la Generalitat de Catalunya per tal de revertir aquelles necessitats detectades al barri. L'escola participa dins les comissions de: convivència i dinamització d'espais públics i comunitaris i cohesió social i igualtat d'oportunitats.

## **6. Prioritats educatives**

El Departament d'Educació, en els documents per a l'organització i la gestió de centres que publica anualment, detalla quins són els objectius prioritaris del sistema educatiu català:

*“L'objectiu prioritari del sistema educatiu català és desenvolupar un sistema educatiu cada vegada més competencial, amb capacitat d'adaptació als canvis constants, que situï l'alumnat com a protagonistes actius del seu procés d'aprenentatge i com a ciutadanes i ciutadans crítics en una societat democràtica.”*

Per tal de fer front a la prioritat, tenint en compte la realitat del nostre centre i el context actual, comptem amb docents formats amb perfils professionals de Diversitat i Enfocament Globalitzat, per tal de seguir treballant per projectes alhora que vetllem la inclusió de tot l'alumnat.



Enguany s'ha cregut oportú crear cinc places estructurals amb quatre perfils professionals dels llocs de treball docent específics: EI-EGI, PAN-EGI, PRI-EGI, PRI-TAC i PRI-DIV.

La missió dels tres primers perfils és la de crear nous projectes per seguir la línia pedagògica de centre especificada al Projecte de Direcció, donat que a l'escola treballem per projectes en alguns dels àmbits.

La missió de la plaça amb perfil Digital és la d'incrementar l'ús didàctic de les tecnologies en el procés d'ensenyament, formar l'alumnat i que aquest assoleixi la competència digital d'acord amb el marc curricular. Així com la creació d'un Pla de Comunicació on les eines digitals facilitin la transmissió d'informacions a la Comunitat Educativa i l'entorn social. Les seves funcions s'especifiquen al Pla d'Estratègies Digitals de Centre.

Finalment, la missió del perfil de diversitat és poder donar resposta a la diversitat de l'alumnat que tenim al centre.

## **7. Objectius del centre**

Dins del marc de l'objectiu prioritari del Sistema Educatiu Català, ens marquem uns objectius de centre:

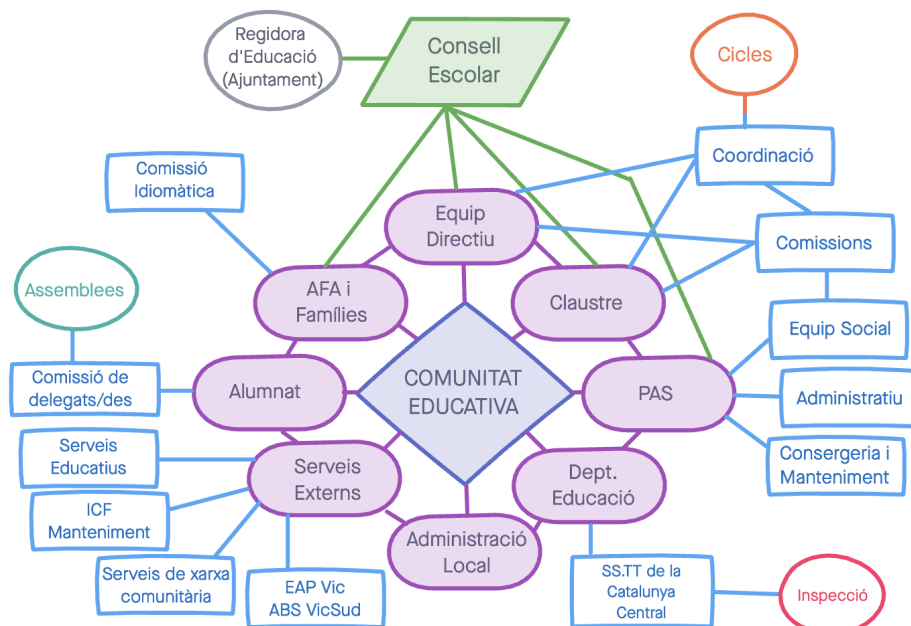
1. Potenciar el català, com a llengua pròpia de Catalunya, ja que és **la llengua vehicular i d'aprenentatge del sistema educatiu**; tot garantint, en finalitzar l'ensenyament obligatori, el ple domini de les llengües oficials catalana i castellana.
2. Treballar per la **innovació metodològica i didàctica** a les aules per a l'adquisició de les competències clau que han de contribuir al desenvolupament personal de tots i cadascun dels alumnes gràcies a un disseny universal per a l'aprenentatge. Emprant el joc i el repte com a font d'aprenentatge i treballant per projectes, on l'infant és el centre de l'aprenentatge.
3. Potenciar el **desenvolupament integral de l'alumne** per extreure'n totes les seves potencialitats i fomentar la cohesió social i la cooperació entre iguals per promoure les destreses personals.
4. Emprar les TAC i els recursos digitals per afavorir la millora dels processos d'ensenyament i aprenentatge, de la **competència digital** i dels resultats escolars.
5. Fomentar la dinamització lingüística i comunicativa en els àmbits acadèmics i d'interculturalitat per **afavorir el plurilingüisme efectiu** de l'alumnat i incrementar el domini de les llengües a Catalunya d'acord amb el Marc Europeu comú de referència.
6. **Personalitzar els aprenentatges** a través de l'atenció individualitzada per donar la resposta educativa adequada a les necessitats de tot l'alumnat amb atenció metodològica, l'orientació educativa i l'acció tutorial.



7. Garantir l'**atenció socioeducativa** des de l'escola per vetllar pel benestar social i afectiu de l'alumnat i les famílies, per tal que tinguin recursos i no afecti al seu rendiment escolar.
8. **Fomentar la cultura avaluativa i el rendiment de comptes** per a la millora, a través de la planificació i el disseny d'estratègies d'autoavaluació basades en els indicadors, les avaluacions de les CCBB, l'avaluació diagnòstica i els indicadors de progrés del centre per a la prioritització d'objectius a la PGA i en els processos d'aula.
9. **Potenciar la implicació i el compromís de les famílies** en l'escolarització i el seguiment de l'evolució acadèmica i personal de l'alumnat, a través de la carta de compromís educatiu i l'impuls d'altres estratègies, així com la participació en la vida del centre.
10. **Afavorir la relació del centre i l'entorn** per afavorir respostes integrals i comunitàries als reptes educatius, adequades al context, amb la col·laboració i el treball en xarxa entre els centres de la ciutat, els agents socioeducatius i altres entitats del territori.
11. **Prevenir l'absentisme** amb estratègies educatives i organitzatives que impliquen el centre, les famílies, l'equip social i serveis socials.
12. **Potenciar les relacions interpersonals** positives entre els diferents membres de la Comunitat Educativa.
13. **Afavorir la formació i adquisició d'aprenentatges** de l'alumnat, tot fomentant una actitud curiosa, crítica i investigadora basada en el mètode científic.
14. **Desenvolupar i potenciar eines útils per a la comunicació** externa i interna.

## 8. Òrgans de govern

### 8.1. Organigrama



## 8.2. Òrgans de govern unipersonals

L'equip directiu el componen la directora, la cap d'estudis i el secretari, i és l'encarregat del funcionament i organització del centre educatiu i de la gestió del projecte de direcció.

Correspon a la direcció l'exercici de les funcions de representació, de direcció i lideratge pedagògics, de lideratge de la comunitat escolar, d'organització, funcionament i gestió del centre i de cap del seu personal. La direcció, en l'exercici de les seves funcions, té la consideració d'autoritat pública i gaudeix de presumpció de veracitat en els seus informes i d'ajustament a la norma en les seves actuacions, llevat que es provi el contrari. Així mateix, en l'exercici de les seves funcions, la direcció és també autoritat competent per defensar l'interès superior de l'infant.

La cap d'estudis és la persona responsable de planificar i gestionar les activitats del centre, assegurar la coordinació pedagògica així com dels processos d'avaluació.

El secretari és la persona responsable de les tasques relacionades amb la gestió econòmica del centre, de la documentació acadèmica i administrativa i dels recursos materials. També controla, amb l'ajuda del conserge, el manteniment i la conservació de les instal·lacions.

Normativa de referència:

- [Llei 12/2009](#), del 10 de juliol, d'educació (DOGC núm. 5422, de 16.7.2009)
- [Decret 102/2010](#), de 3 d'agost, d'autonomia dels centres educatius (DOGC núm. 5686, de 5.8.2010)

## 8.3. Òrgans de govern col·legiats

### 8.3.1. El Consell Escolar

El **Consell Escolar** és l'òrgan de participació de la comunitat educativa en el govern del centre educatiu. Correspon al consell escolar les funcions següents:

- Aprovar el projecte educatiu i les modificacions corresponents per una majoria de tres cinquenes parts dels membres.
- Aprovar la programació general anual del centre i avaluar-ne el desenvolupament i els resultats.
- Aprovar les propostes d'acords de coresponsabilitat, convenis i altres acords de col·laboració del centre amb entitats o institucions.
- Aprovar i fer les modificacions corresponents a les normes d'organització i funcionament..
- Aprovar la carta de compromís educatiu.



- f) Aprovar el pressupost del centre i el rendiment de comptes.
- g) Intervenir en el procediment d'admissió d'alumnes.
- h) Participar en el procediment de selecció i en la proposta de cessament del director o directora.
- i) Intervenir en la resolució dels conflictes i, si escau, revisar les sancions als alumnes.
- j) Aprovar les directrius per a la programació d'activitats escolars complementàries i d'activitats extraescolars, i avaluar-ne el desenvolupament.
- k) Participar en les anàlisis i les avaluacions del funcionament general del centre i conèixer l'evolució del rendiment escolar.
- l) Aprovar els criteris de col·laboració amb altres centres i amb l'entorn.
- m) Qualsevol altra que li sigui atribuïda per les normes legals o reglamentàries.

El Consell Escolar de l'escola La Sínia està format per:

- Directora del centre (Presidenta).
- Cap d'estudis.
- Una representant de l'Ajuntament de Vic (Regidora d'Educació).
- Cinc pares i mares elegits democràticament entre ells.
- Sis membres del Claustre elegits democràticament com a representants entre ells.
- Un representant del personal d'administració i serveis del centre.
- Una representant del personal d'atenció educativa del centre escollida democràticament.
- El secretari o secretària del centre (Secretari).

Les comissions constituïdes al Consell Escolar són la comissió econòmica, encarregada de la gestió econòmica del centre; la comissió de coeducació i polítiques de gènere i d'igualtat d'oportunitats per tal d'afavorir la implementació d'actuacions coeducatives i la implantació a la comunitat educativa; i, finalment, la comissió de convivència, encarregada de valorar els passos a seguir davant de problemes greus de convivència dins la Comunitat Educativa, segons les NOFC.

### 8.3.2. El Claustre

El **Claustre** de professors és l'òrgan de participació del professorat en el control i la gestió de l'ordenació de les activitats educatives i del conjunt dels aspectes educatius del centre. És integrat per tot el professorat i el presideix el director o directora de centre i té les funcions següents:

- a) Intervenir en l'elaboració i la modificació del projecte educatiu.
- b) Designar els mestres o els professors que han de participar en el procés de selecció del director o directora.
- c) Establir directrius per a la coordinació docent i l'acció tutorial.
- d) Decidir els criteris per a l'avaluació dels alumnes.



- e) Programar les activitats educatives del centre i avaluar-ne el desenvolupament i els resultats.
- f) Elegir els representants del professorat en el consell escolar.
- g) Donar suport a l'equip directiu i, si escau, al consell de direcció, en el compliment de la programació general del centre.
- h) Les que li atribueixin les normes d'organització i funcionament del centre, en el marc de l'ordenament vigent.
- i) Qualsevol altra que li sigui atribuïda per les normes legals o reglamentàries.

El director o directora del centre pot convocar a les sessions del claustre del professorat i professionals d'atenció educativa destinats al centre perquè informin amb relació a l'exercici de les funcions establertes per les lletres a, c, d, e, g i h de l'apartat 2.

### 8.3.3. AMPA

L'AMPA és una entitat sense ànim de lucre que agrupa els pares, mares i famílies de l'escola. Està reconeguda legalment en el Registre d'associacions i les seves funcions estan regulades pel Decret de referència.

L'objectiu fonamental de l'AMPA és contribuir a la millora de la qualitat de l'ensenyament que reben els infants de l'escola. El seu funcionament es basa en el diàleg i en la col·laboració entre pares i mares, direcció de l'escola i mestres.

Les funcions de l'AMPA es recullen al Decret 202/1987, de 19 de maig, pel qual es regulen les associacions de pares d'alumnes.

## 9. Diagnosi

Durant el curs 2020-2021, l'equip directiu va fer la diagnosi del centre segons els 4 puntals següents:

- La planificació estratègica
- La cohesió social
- La millora de resultats
- La millora de la comunicació i màrqueting

Aquesta diagnosi es veu reflectida a l'actual Projecte de Direcció, vigent fins al curs 2025-2026. Enguany, per tal de fer la diagnosi actual del centre, partim del recull d'informació fet al llarg del curs 2021-2022 tenint en compte:





- Resultat del procés d'avaluació del Projecte de Direcció 2022-2026 per part de la Inspecció educativa.
- Conclusions dels resultats de les avaluacions externes del darrer curs 2021-2022.
- Conclusions i aspectes de millora concretats a la Memòria de la PGA del curs 2021-2022.
- Conclusions dels resultats de les avaluacions internes de l'inici de curs 2022-2023.
- Conclusions de les CAEI d'inici de curs amb l'equip de diversitat.

L'anàlisi d'aquestes dades ens ha permès fer una diagnosi de la situació actual. Per fer-ho s'han considerat tant els factors interns (fortaleses i debilitats) com els externs (oportunitats i amenaces):

ORIGEN INTERN	ORIGEN EXTERN
<b>Fortaleses</b>	<b>Oportunitats</b>
Cohesió del Claustre Detecció d'alumnat NESE Equip de Diversitat Formació Interna de Centre Formació del Claustre	Entorn proper com a eina d'aprenentatge Recursos Educatius propers (Biblioteca) Riquesa cultural i lingüística del barri Bona relació amb les entitats del barri (CFA, C.Cívic, ASHES...) Estabilitat demogràfica. Participació al programa <b>PMOE-PROA+</b>
<b>Debilitats</b>	<b>Amenaces</b>
Resultats de les darreres CCBB Matrícula viva Dificultat per cohesionar escola/família per motius de caire cultural.	Segregació escolar AMPA amb pocs representants a la junta Poca rellevància de la Llengua Catalana fora de l'entorn escolar. Claustre inestable

**Fortaleses:** Internament el claustre és un valor afegit a l'escola. És un claustre jove, format i que participa, més d'un 80%, en les formacions internes de centre. A més a més, tenim un equip de diversitat amb molta experiència i membres que han treballat per a serveis externs com el CREDA, així com una molt bona referent d'EAP.

**Debilitats:** Les darreres competències bàsiques van mostrar uns resultats molt fluixos en llengua catalana respecte als altres centres de màxima complexitat, pel que hem hagut de fer canvis pedagògics i adequar-nos al nou currículum per revertir aquesta situació. El fet de tenir una diversitat cultural i plurilingüe tan rica, de vegades dificulta la comunicació escola/famílies. Per últim, el degoteig d'alumnat provinent de matrícula viva fa que tinguem dificultats en l'estabilització de grups i dinàmiques.



**Oportunitats:** Les oportunitats que ens brinda el medi per tal d'ajudar el claustre a assolir els objectius són diversos i molt relacionats amb l'entorn de l'escola. Disposem d'una bona xarxa d'entitats a nivell de barri i de ciutat amb les que col·laborem regularment. Des d'enguany, disposem d'una biblioteca pública a prop que ofereix moltes activitats culturals i ens facilita espais i recursos educatius. Les famílies de la Comunitat Educativa són diverses i això ens enriqueix lingüística i culturalment, tenint també contacte amb els diferents referents religiosos. El fet de tenir famílies joves a la ciutat, fa que la demografia sigui estable i es puguin mantenir les línies escolars. Per últim, el fet de rebre un finançament per part del **programa PMOE-PROA+**, ens permet lluitar pel trencament de barreres de desigualtats i participar d'activitats que no podríem assumir com a escola.

**Amenaces:** El context de segregació escolar en que l'escola està immersa, tot i el recent canvi en la predisposició de les institucions a fer canvis profunds per revertir-ho. L'elevat percentatge de mestres de l'escola que no tenen garantida la seva continuïtat durant els propers quatre anys. La poca participació de la Comunitat Educativa en l'AMPA de l'escola. I, per últim, la poca rellevància de la llengua catalana fora de l'entorn escolar en la nostra Comunitat Educativa, on passa a ser la tercera i quarta llengua parlada en molts dels casos.

## **10. Metodologia**

La metodologia de treball combina aprenentatge sistemàtic en algunes àrees amb una metodologia més innovadora en altres. A Educació Infantil, destaca el treball per espais d'aprenentatge i el taller setmanal; a més del treball per centres d'interès i projectes. A Educació Primària, destaca el treball per projectes i el treball de les àrees instrumentals en grups homogenis de diferents nivells.

### **10.1. Concreció del currículum**

El nostre treball parteix de les teories basades en la concepció constructivista, en l'aprendre de forma contextualitzada i el treball cooperatiu. Aquest treball té en compte els diversos principis, teories i enfocaments pedagògics en que es sustenten per poder incidir en els diferents estils d'aprenentatge de l'alumnat i les seves característiques:

- **Actius:** Les persones que tenen predomini de l'estil actiu s'impliquen plenament i sense prejudicis en noves experiències. Són de mentalitat oberta, no són gens escèptics i emprenen les noves feines amb entusiasme.



- Reflexius: A les persones reflexives els agrada considerar les experiències i observar-les des de diferents perspectives. Són persones a les que els agrada considerar totes les alternatives possibles abans de fer cap moviment. Aquests processos reflexius, són la base pels aprenentatges basats en la Taxonomia de Bloom, aprenentatges vinculats a les experiències pròpies i a la situació emocional.
- Teòrics: Les persones amb predomini d'estil d'aprenentatge teòric s'adapten i fan observacions dins d'un marc teòric lògic i complex. Integren els fets amb teories coherents. Els agrada analitzar i sintetitzar.
- Pragmàtics: El punt fort de les persones amb predomini de l'estil pragmàtic és l'aplicació pràctica de les idees. Troben l'aspecte positiu a cada nova idea i n'aprofiten la primera ocasió per a experimentar-les. Els agrada actuar amb seguretat amb totes aquelles idees i projectes que els atreuen.

Les diferents capacitats i ritmes d'aprenentatge dels alumnes demanen una atenció personalitzada que l'escola canalitza a través de l'acció tutorial i de les diverses estratègies de tractament de la diversitat. L'objectiu principal és que l'alumnat adquireixi les habilitats i capacitats, per tal d'optimitzar l'assoliment de les competències bàsiques.

Les metodologies i estratègies d'aprenentatge que apliquem a l'Escola, es basen en mantenir l'alumne com a centre de l'aprenentatge incidint en els següents aspectes com a eix de l'aprenentatge:

- Actiu: potencia la iniciativa i la creativitat de l'alumne.
- Individualitzat: té en compte les necessitats de cada alumne.
- Experimental: permet a l'alumne construir el seu propi aprenentatge a través de l'observació, l'experimentació i la reflexió.
- Significatiu: parteix del coneixement del seu entorn més proper.
- Competencial: desenvolupa en l'alumne la capacitat d'aplicar els aprenentatges en diverses situacions i contextos reals.
- Interdisciplinar: tractament integrat dels aprenentatges des de diverses àrees.

## **10.2. Educació infantil**

El centre escolar està configurat en diferents espais físics i temporals en els que s'han de presentar diferents oportunitats d'aprenentatge que abastin els diversos estils d'aprenentatge de l'alumnat. La proposta pedagògica de l'escola La Sínia per l'Educació Infantil es configura a partir dels vuit punts clau del currículum i els quatre eixos que permeten adquirir aprenentatges i experiències des de punts de vista diferents: l'aula ordinària, el pati, l'aula de joc simbòlic i els ambients. Així com l'aprenentatge a partir de l'entorn proper (barri, ciutat i natura). En aquests espais fomentem l'aprenentatge dialògic i empíric.

## **10.3. Educació primària**

Els principis són els mateixos que s'han exposat a l'EI. El centre escolar està configurat en diferents espais físics i temporals en els que s'han de presentar diferents oportunitats d'aprenentatge que abastin els diversos estils d'aprenentatge de l'alumnat, tenint en compte el DUA. La proposta pedagògica de l'escola La Sínia per l'Educació Primària, es configura a partir de quatre perspectives que permeten adquirir aprenentatges i experiències des de punts de vista diferents: les aules, el pati, l'hort, l'entorn proper (barri, ciutat i natura).

## **10.4. Estratègies d'atenció a la diversitat**

Les mesures d'atenció a la diversitat s'organitzen en base al Decret 150/2017, de 17 d'octubre de l'atenció educativa de l'alumnat en el marc d'un sistema educatiu inclusiu; aquest document defineix i especifica els tipus de mesures i suports que pot requerir l'alumnat.

-Les mesures són accions i actuacions organitzades pel centre amb l'objectiu de reduir barreres de l'entorn educatiu, prevenir les dificultats d'aprenentatge i assegurar l'ajustament entre les capacitats de l'alumnat i els contextos educatius.

- Els suports són recursos personals, metodològics i materials (inclosos els tecnològics) i els ajuts contextuais i comunitaris que els centres utilitzen per aconseguir que les mesures siguin efectives.

Concretament les mesures i suports universals, addicionals i intensius del nostre centre són:



MESURES UNIVERSALS	
DESCRIPCIÓ	<ul style="list-style-type: none"><li>• Permeten flexibilitzar el context d'aprenentatge.</li><li>• Proporcionen estratègies per minimitzar les barreres d'accés.</li><li>• Garanteixen l'aprenentatge significatiu.</li><li>• Garanteixen la convivència, el benestar i el compromís de tota la comunitat educativa.</li></ul>
A QUI S'ADRECEN?	A tot l'alumnat.
QUINES SÓN?	<ul style="list-style-type: none"><li>• Organització horària per permetre el treball de dos mestres a l'aula i si és necessari la possibilitat de fer agrupaments per fer un seguiment més individualitzat.</li><li>• Treball per projectes: treball en grup, treball cooperatiu, treball col·laboratiu.</li><li>• Treball per ambients d'aprenentatge.</li><li>• Treball d'autoavaluació i coavaluació.</li><li>• Pla d'acció tutorial i dinàmiques de grup. (Projecte UBUNTU).</li><li>• Suport d'un mestre/a de reforç/codocència.</li></ul>
QUI LES APLIQUEN?	Tots els professionals del centre coordinats per l'equip directiu, amb la implicació de tota la comunitat educativa.

MESURES ADDICIONALS	
DESCRIPCIÓ	Són les actuacions educatives que permeten ajustar la resposta pedagògica de forma flexible i temporal. Han de cercar la màxima participació en les situacions educatives del centre i de l'aula, i han de vincular-se a les mesures i els suports universals previstos en el centre.
A QUI S'ADRECEN?	<ul style="list-style-type: none"><li>• A l'alumnat amb NESE.</li><li>• A l'alumnat al qual es detectin dificultats d'aprenentatge.</li></ul>
QUINES SÓN?	<ul style="list-style-type: none"><li>• Suport i orientació de la MEE i la MALL.</li><li>• Suport d'un mestre/a de reforç/codocència.</li><li>• Mesures d'acció tutorial específiques.</li></ul>
QUI LES APLIQUEN?	Les apliquen els docents designats per la direcció del centre i són orientades per les mestres d'educació especial, els professionals de l'EAP, en coordinació amb tot l'equip docent i amb la col·laboració dels serveis educatius.

MESURES INTENSIVES	
DESCRIPCIÓ	Són les accions educatives extraordinàries adaptades a la singularitat dels alumnes NESE.



A QUI S'ADRECEN?	A l'alumnat amb NEE. Es determinen a partir de l'informe de reconeixement de NESE elaborat per l'Equip d'assessorament psicopedagògic (EAP).
QUINES SÓN?	<ul style="list-style-type: none"><li>• Pla de Suport Individualitzat (PI) de l'alumne (consta a l'expedient acadèmic).</li><li>• Suport d'un mestre/a de reforç/codocència.</li><li>• Intervenció de la MEE i/o la MALL individualitzada o en petit grup.</li><li>• Programes de suport i recursos específics diversos (SIEI, LIC, SIAL, CREDA, AIS, CREDV, CEEPSIR).</li><li>• Reducció de la durada d'alguna de les etapes educatives.</li></ul>
QUI LES APLIQUEN?	Les apliquen els docents designats per la direcció del centre i són orientades per les mestres d'educació especial, els professionals de l'EAP, en coordinació amb tot l'equip docent i amb la col·laboració dels serveis educatius.

Així doncs les mestres d'Educació Especial conjuntament amb l'equip directiu i els mestres corresponents prendran les decisions oportunes per donar resposta als alumnes que necessitin, un suport universal, addicional i/o intensiu.

Correspon a la **Comissió d'Atenció Educativa Inclusiva** (CAEI) vetllar per la inclusió de tot l'alumnat així com:

- La concreció dels criteris i prioritats per a l'atenció a la diversitat dels alumnes.
- L'organització, l'assignació i seguiment dels recursos del centre i de les mesures adoptades.
- Posada en comú de les dificultats que sorgeixen a les aules en relació amb la diversitat.
- Seguiment de l'alumnat amb Necessitats Específiques de Suport Educatiu (NESE), especialment de l'alumnat amb Necessitats Educatives Especials (NEE).
- La proposta i seguiment dels plans de suport individualitzats (PSI).
- Fer de pont amb alguns Serveis externs per acompanyar a les famílies amb temes relacionats amb l'absentisme, violència en el nucli familiar, famílies amb pocs recursos...

Per assegurar l'èxit de les actuacions d'atenció a la diversitat, és necessària la coordinació de l'equip docent que atén l'alumnat així com també coordinar-se amb els serveis externs (EAP, CSMIJ, CDIAP, CREDA, SS, centres privats i altres). A principi de curs s'estableixen les coordinacions amb els serveis externs i sempre que sigui possible es farà en franges horàries no lectives.

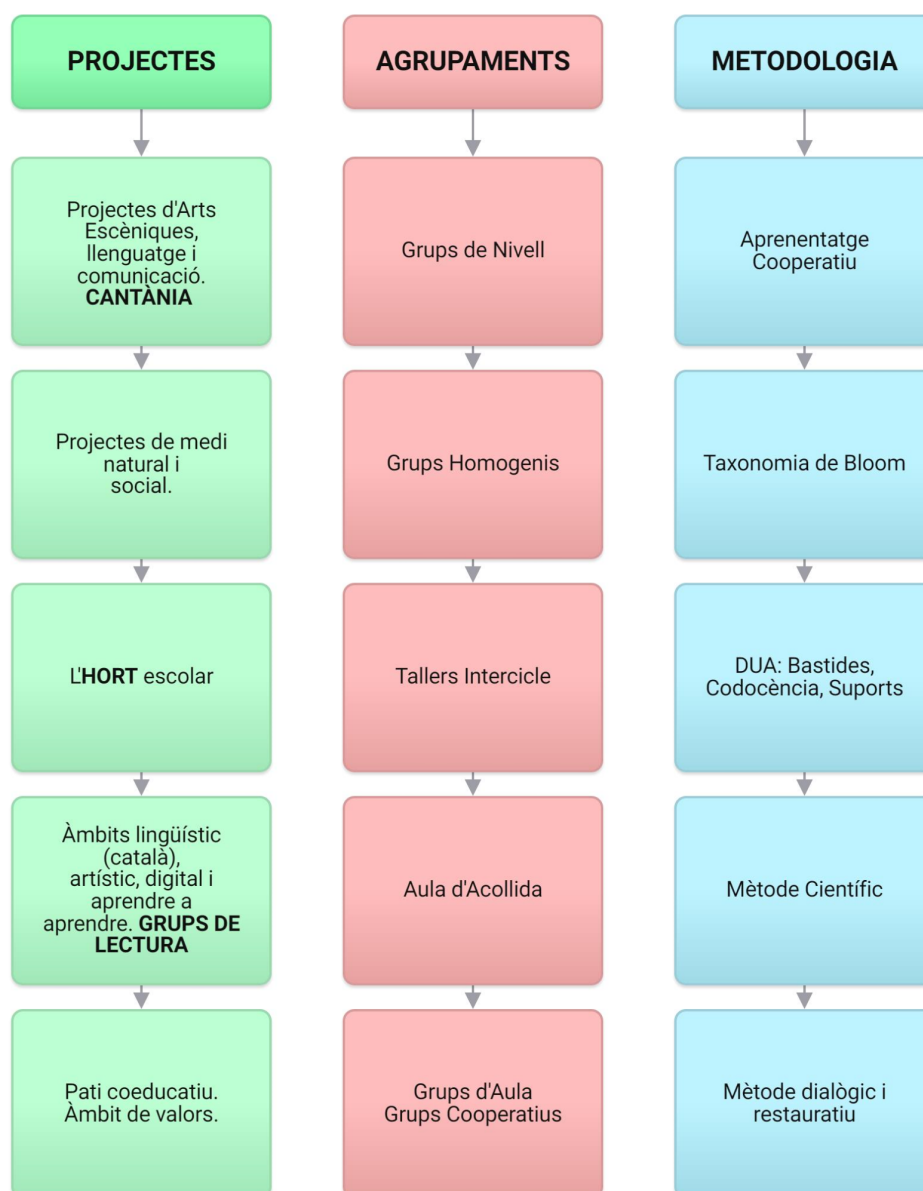
És responsabilitat de les mestres d'educació especial conjuntament amb el professional de l'EAP, planificar aquestes coordinacions i informar als mestres/as corresponents.

La **Comissió Social** del centre té funcions específiques per a la detecció, actuació i seguiment de l'alumnat en Situació Social Desfavorida (SSD) i correspon a aquesta Comissió suggerir i prendre les decisions d'actuació per tal de traslladar-les a l'equip docent i als responsables de la possible intervenció des de Serveis Socials i/o de la Treballadora Social de l'EAP.

Aquesta Comissió es coordina un cop cada quinze dies per fer seguiment dels diferents casos.

### 10.5. Projectes i programes d'ensenyament-aprenentatge.

Degut al recent canvi d'Equip Directiu a l'Escola, hi ha projectes consolidats, com el projecte CANTÀNIA i d'altres en període de consolidació.



Actualment participem en els següents projectes:

·**XESVIC** (Xarxa d'Escoles per a la Sostenibilitat de Vic), desenvolupant accions de conscienciació mediambiental amb la nostra Comunitat Educativa i amb l'assessorament de la UVic.

·**Educació per a l'equitat des d'una perspectiva de gènere i interseccional**. Projecte impulsat per l'Ajuntament de Vic i la UVic, en el qual formarem part del Pla pilot desplegat a la ciutat de Vic.

·**ERASMUS+**. Projecte Interuniversitari impulsat per la UVic i el Servei Educatiu de l'Eixample com a Partner, juntament amb:

-Association Petit Philosophy (APP) (Croatia) (HR)

-Soluzioni Comunicative Studi Servizi Editoriali (SCOSSE) (Italy, IT)

-Laboratorium Zmiany (LZ) (Poland, PL)

Té com a objectiu fomentar l'esperit crític dels infants a través de la literatura.

Internament, s'està consolidant el projecte **Consell d'Alumnes**. Funciona com a un òrgan intern de participació per potenciar el desenvolupament de la creativitat, la cooperació, la socialització i la comunicació entre els alumnes i la figura representant de la comunitat educativa. L'objectiu és afavorir la solidaritat, l'esperit crític i el respecte vers les opinions del propi entorn per tal de procurar el benestar i equilibri emocional.

·**SVB** (Suport Vital Bàsic). Programa educatiu que es va iniciar al nostre centre al curs 2015-2016 i que neix del conveni de la col·laboració entre el Departament d'Educació i el Consell Català de Ressuscitació. Aquest programa té com a objectius fonamentals conscienciar i formar a l'alumnat per poder actuar davant d'una situació de mort sobtada.

## 11. Avaluació

### **11.1. L'avaluació a Educació Infantil**

L'avaluació a Educació Infantil comença amb una **avaluació inicial**. Aquesta és la fase diagnòstica i que ens serveix per conèixer les actituds, aptituds, els seus coneixements i experiències prèvies, com raonen, com assimilen els coneixements, etc. Aquesta avaluació inicial es fa a partir del diàleg, les assemblees, converses i debats. Aquestes converses, tenint en compte els coneixements previs de l'alumnat, s'extreu un tema, la inquietud d'un/a alumne/a, una pregunta que generi conversa, etc.



Arrel d'aquesta observació els mestres poden saber en quin punt maduratiu es troba el grup classe, i l'alumnat de forma individual. Això ajuda als professionals a saber el punt de partida i prendre consciència de quin és l'objectiu a assolir, tenint en compte les necessitats detectades.

Posteriorment, es fa una **avaluació formativa**, que permet al professorat fer un seguiment del procés d'ensenyament-aprenentatge de l'alumnat. És un procés que es duu a terme per supervisar l'evolució de l'alumnat envers els aprenentatges. Aquesta avaluació fomenta la regulació i la revisió de l'aprenentatge **continu** per poder aplicar mesures de millora. Es fa amb observació directa dels alumnes i l'**avaluació continuada** d'aquests processos. A l'escola ho duem a terme a través de:

- Observació directa a l'aula en situacions de codocència.
- Anàlisi de les participacions a l'assemblea.
- Anàlisi de les converses i reflexions individuals i grupals.
- Valoració de la participació a les activitats a través de rúbriques.
- Graelles d'observació.
- Recollida d'evidències per escrit a la llibreta dels i les docents.
- Enregistrament gràfic.

Per últim, com a **avaluació final**, apliquem l'**avaluació sumativa**, que es fa a través de la documentació pedagògica. Aquesta documentació és el recull d'activitats, reflexions i produccions realitzades per l'alumnat; que ens permeten observar el procés global dels infants i ens ajuden a prendre consciència del propi aprenentatge que han realitzat els infants amb l'aprendre a aprendre. Així es valora la seva evolució i l'assoliment dels objectius que venen donats per la programació didàctica del nivell.

Aquesta avaluació final no permet només avaluar el progrés de l'alumnat i el seu resultat final, sinó també els objectius i metodologies aplicades al llarg del curs. Aquesta avaluació de la tasca educativa docent ens permet fer propostes de millora o canvis per millorar la tasca educativa i fer millors adaptacions al grup classe.

Els informes d'Infantil no estan recollits al sistema centralitzat del Departament: Esfer@. Apostem per uns informes qualitatius que ens permetin reflectir de forma propera les observacions fetes pels docents, a més d'una avaluació quantitativa orientativa que sigui entenedora per a les famílies. Posteriorment, es realitzen entrevistes presencials amb les famílies per tal d'explicar-los el contingut dels informes de primera mà, per tal de poder recollir també el feedback de les famílies i els seus neguits referent als seus infants.



## 11.2. L'avaluació a Educació Primària

L'avaluació a Educació Primària també consta d'una avaluació inicial, una formativa, una sumativa i una avaluació final:

L'AVALUACIÓ A EDUCACIÓ PRIMÀRIA				
?	INICIAL	FORMATIVA	SUMATIVA	FINAL
<b>Quan avaluem?</b>	Durant el mes de setembre, inici d'octubre.	Al llarg de tot el curs.	Al final dels projectes, les situacions d'aprenentatge i a final de cada trimestre.	A final de curs, finals de maig, principis de juny.
<b>Què avaluem?</b>	Els coneixements previs, les capacitats per al nou aprenentatge, l'adequació dels nous continguts a les necessitats de l'alumnat.	Els progressos i deficiències de l'alumnat en el procés d'aprenentatge, com ara, els conceptes i el domini d'habilitats procedimentals i actitudinals bàsiques.	L'assoliment dels objectius terminals i generals de les matèries, del curs, del cicle.	L'evolució total de l'alumnat per valorar la seva capacitat i nivells d'assoliment per promocionar de curs amb garanties d'èxit.
<b>Com avaluem?</b>	A través de proves internes elaborades pel professorat, seguint els criteris d'avaluació del nou currículum.	Amb l'observació directa a l'aula mitjançant rúbriques d'avaluació, coavaluació i autoavaluació.	A través de l'observació, registre i interpretació de les respostes i comportament dels alumnes.	A través de proves internes elaborades pel professorat seguint els criteris d'avaluació del nou currículum.
<b>Qui avalua?</b>	Els docents que són tutors i, en el cas de l'alumnat amb PSI, el o la docents de Pedagogia Terapèutica.	El professorat, el propi alumnat i, en el context del treball cooperatiu, la resta de companys.	El professorat i, a CM i CS, també l'alumnat fa una autoavaluació amb el docent.	Els docents que són tutors i, en el cas de l'alumnat amb PSI, el o la docents de Pedagogia Terapèutica.

**L'avaluació inicial** ens serveix per identificar els coneixements previs de l'alumnat, les seves capacitats i habilitats i el seu grau de competència. Això ens permet no només saber individualment en quin punt del seu procés d'aprenentatge es troben, sinó detectar mancances i punts forts de cada alumne/a per poder realitzar un disseny universal de l'aprenentatge per donar resposta a cada alumne/a.

**L'avaluació formativa** ens permet anar veient el procés d'aprenentatge de cada alumne/a de forma continuada. Això fa que puguem detectar, a més de dificultats en l'assoliment i aplicació dels aprenentatges per part de l'alumnat; si la unitat o situació d'aprenentatge del o de la docent és adient o si cal fer millores o canvis en la metodologia i els objectius.

L'**avaluació sumativa** és la que ens permet, a més de fer una avaluació qualitativa per transmetre a les famílies, introduir una qualificació qualitativa més concreta, de forma trimestral, a Esfer@, que és l'aplicatiu centralitzat del Departament d'Educació. En ser a través de tasques fetes per l'alumnat i algunes proves, ens permet oferir una visió objectiva de l'assoliment dels objectius d'ensenyament-aprenentatge. Aquesta valoració trimestral ens facilita no només la detecció de dificultats d'aprenentatge entre l'alumnat i fer adaptacions del disseny de les unitats d'aprenentatge; sinó també el poder reformular objectius i metodologies aplicades a l'aula.

L'**avaluació final** ens serveix per valorar de forma objectiva l'evolució total de l'alumnat al llarg de tot el curs. D'aquesta manera veiem el grau d'assoliment dels diversos objectius marcats a inici de curs i la seva preparació per promocionar el curs següent. També ens serveix per identificar casos d'alumnat amb dificultats d'aprenentatge, reafirmar-los o fer-hi noves adaptacions per tal de millorar l'atenció a la diversitat. A més a més, poder reformular objectius dels PSI cara al curs següent, posant èmfasi als continguts que s'han assolit amb més dificultats.

Aquesta diversitat de mètodes d'avaluació ens permet obtenir evidències del progrés de l'alumnat al llarg dels cursos per promoció, pel que podem retirar comptes segons els objectius del Projecte de Direcció, com a indicadors de progrés per a la millora dels resultats acadèmics.

### **11.3. L'avaluació externa (Competències bàsiques)**

L'avaluació de sisè d'educació primària s'aplica a tots els centres educatius de Catalunya i està ben establerta. És una prova que es caracteritza per la validesa i fiabilitat estadística dels instruments, que es garanteix amb el pilotatge previ.

L'aplicació i correcció externa de la prova garanteix l'ús d'uns criteris homogenis per a tot l'alumnat. Hi ha una aplicació informàtica que facilita tot el procés. La prova produeix un informe de resultats individual per a les famílies i un informe per a cada centre educatiu i proporciona, també, informació sobre els resultats del sistema. No condiciona el pas de l'educació primària a l'educació secundària obligatòria. És una prova externa que permet comparar resultats d'un any a l'altre i analitzar tendències.

És un indicador de progrés clau per a l'avaluació de les promocions d'alumnes que passen per l'escola La Sínia i, per aquest motiu tenen una importància clau tant a la nostra Programació General Anual, com a Projecte de Direcció, on apareix també com a indicador de progrés de la millora de resultats acadèmics.



## 12. Documents que acompanyen el PEC

### **12.1. Projecte Lingüístic (PL)**

Actualitzat i aprovat pel Consell Escolar el desembre de 2022, el Projecte Lingüístic de l'Escola La Sínia respon a la necessitat de revisió i actualització deguts als canvis produïts en el centre, en el marc legislatiu i en el context social. Es considera que la normalització lingüística continua essent un objectiu bàsic de la nostra escola i aquest document és l'instrument de gestió que fa possible aquest procés de normalització; el nou PLC és l'instrument per al desenvolupament coherent i eficaç de les activitats educatives relacionades amb l'àmbit lingüístic al centre.

### **12.2. Normes d'Organització i de Funcionament de Centre (NOFC)**

Document actualitzat i aprovat pel Consell Escolar l'octubre de 2021. A les NOFC es recullen les normes d'organització i funcionament de l'Escola La Sínia, així com les actuacions que es realitzen quan aquestes normes són transgredides. Van ser actualitzades degut als canvis en el centre, el marc legislatiu i les necessitats detectades arrel de les dotacions tecnològiques i el seu ús.

### **12.3. Pla Estratègic de Millora (PEM)**

Document en el qual queden reflectides les diferents actuacions (Pla d'Activitats Palanca - PAP), que tenen com a finalitat millorar i garantir l'equitat educativa d'aquell alumnat més vulnerable. Actualment, rebem una subvenció econòmica a través del Fons Europeu (Next Generation) i el Departament d'Educació, l'anomenat Programa **PMOE-PROA+**.

Aprovat pel Consell Escolar el 13 de març de 2023