

# PLA D'ACTUACIÓ

En el marc de la pandèmia  
per COVID-19



**CURS 2020-21**



1. Introducció
2. Mesures de prevenció, higiene i promoció de la salut
  - 2.1 Grups de convivència i socialització estables
  - 2.2 Mesures de prevenció personal (alumnes i personal docent i no docent)
  - 2.3 Pla de neteja, desinfecció i ventilació
3. Organització pedagògica
  - 3.1 Situació de pandèmia com l'actual
  - 3.2 Situació de confinament parcial
  - 3.3 Situació de tancament del centre
4. Organització de centre
  - 4.1 Grups d'alumnes
    - 4.1.1 Criteris organitzatius per l'Atenció a la Diversitat
  - 4.2 Professionals
  - 4.3 Espais
  - 4.4 Relació amb la comunitat educativa
  - 4.5 Servei de menjador
  - 4.6 Activitats complementàries
  - 4.7 Acol·lides
  - 4.8 Extraescolars
5. Organització d'horaris
  - 5.1 Gestió d'entrades i sortides
  - 5.2 Horaris de grups
  - 5.3 Transport escolar
6. Pla d'actuació en cas de detectar un possible cas de COVID-19
7. Avaluació i revisió del Pla d'actuació



## 1. INTRODUCCIÓ

Aquest Pla d'actuació pretén establir les bases per tal que el curs 2020-2021 es pugui reprendre amb les màximes garanties, buscant l'equilibri entre protecció de la salut de les persones als centres educatius, la correcta gestió de la pandèmia per **COVID-19** i el dret de tots infants a una educació de qualitat. Aquest Pla d'actuació s'ha elaborat tenint en compte les *Instruccions per al curs 2020-2021 de la Secretaria de Polítiques Educatives* així com el *Pla d'actuació per al curs 2020-2021 per a centres educatius en el marc de la pandèmia aprovat pel PROCICAT*. També s'ha tingut en compte les orientacions generals que el Departament d'Educació ha elaborat i, sempre amb l'assessorament i supervisió de la Inspecció d'Educació i en el context d l'autonomia de centres.

Aquesta pandèmia ha tingut un impacte molt fort en la nostra tasca educativa, d'un dia per l'altre vam haver de canviar la nostra organització de centre i entomar una docència virtual per la qual no estàvem preparats. Amb la bona voluntat dels docents i famílies del nostre centre vam poder donar una resposta adaptativa en cada etapa del confinament, i ens ha ajudat a identificar les nostres febleses i les nostres fortalezes. Amb l'experiència prèvia i coneixedors dels encerts i errors comesos afrontem una etapa de "nova normalitat" i recollim les propostes tant en l'àmbit organitzatiu i pedagògic que hem de tenir presents en la nostra Programació General Anual de Centre del curs 2020-21. Cal que a l'escola es pugui **treballar amb la màxima normalitat possible** i donar, en la mesura de lo possible, continuïtat a l'aprenentatge tal com el feien aplicant les mesures sanitàries de protecció.

- ✓ Malgrat la pandèmia, tots els infants han de tenir accés a l'educació en condicions d'equitat.
- ✓ L'aprenentatge ha de poder continuar amb la màxima normalitat, seguint les instruccions sanitàries i garantint la funció social de l'educació.
- ✓ L'escola ha de ser un entorn segur, amb el risc mínim assumible.
- ✓ Els centres educatius han d'estar en condicions de contribuir al control de l'epidèmia i a la ràpida identificació de casos i de contactes.



## 2. MESURES DE PREVENCIÓ, HIGIENE I PROMOCIÓ DE LA SALUT

Les nostres actuacions es basen en la **disminució de la transmissió** del virus i l'**augment de la traçabilitat** dels casos. És per això que són claus els següents punts: grups de convivència i socialització estables, les mesures de prevenció personal, la neteja, desinfecció i ventilació, i la gestió dels casos.

### 2.1 Grups de convivència i socialització estables

A l'escola seguint les instruccions del Pla d'actuació per al curs 20-21 en el marc de la pandèmia, així com les mesures complementàries donades pel Govern es proposa l'organització entorn a **grups de convivència estables** (classes) per tal de facilitar la traçabilitat de possibles casos amb una identificació i gestió precoç dels casos i dels seus contactes. Així, pel que fa als grups de convivència estable, s'estableix que als grups de 2n cicle d'educació infantil i primària la ràtio no sigui superior a 20 alumnes amb caràcter general. A la nostra escola els grups de 1r, 3r, 4t i 6è superen la ràtio recomanada i, per aquest motiu, hem triplicat els cursos de 1r i 4t. Pels grups de 3r i 6è, que estan per sobre dels 20 alumnes i no es poden triplicar per qüestió d'espai, hem arbitrat altres mesures preventives i de seguretat com facilitar desdoblaments el màxim d'hores possibles.

- ✓ A l'escola tenim 22 grups estables d'alumnes, amb el seu tutor o tutora corresponent. En aquests grups estables les relacions són properes i per tant poden relacionar-s'hi **sense limitacions** a infantil i primària, si la situació epidemiològica ho permet. En cas que no sigui així també hauran de dur mascareta a l'aula a partir de 6 anys.
- ✓ En el cas de especialistes i altres professionals de suport educatiu que hagin de passar per l'aula hauran de complir rigorosament les mesures de protecció individual, especialment el manteniment de **la distància física de seguretat d'1,5 metres i l'ús de la mascareta**.



## 2.2. Mesures de prevenció personal

### Distanciament físic

La distància física interpersonal de seguretat, tant en espais tancats com a l'aire lliure, s'estableix en **1,5 metres en general**, excepte en el cas dels grups de convivència estables. En els **grups estables** (alumnes i tutors del mateix grup) **no és necessari requerir la distància física** interpersonal de seguretat establerta en 1,5 metres. L'organització de l'espai de l'aula d'un grup estable assegura la distribució de l'alumnat en una distància interpersonal mínima d'1 metre.

### Higiene de mans

Es tracta d'una de les mesures més efectives de prevenció.

- ✓ En el cas dels **alumnes** es rentaran les mans:
  - A l'arribada i a la sortida de l'escola.
  - Abans i després d'esmorzar i dinar.
  - Abans i després d'anar al WC.
  - Abans i després de les diferents activitats (també de la sortida al pati).
- ✓ En el cas del **personal** que treballa a l'escola es rentaran les mans:
  - A l'arribada al centre, abans del contacte amb els alumnes.
  - Abans i després d'esmorzar i dinar.
  - Abans i després d'acompanyar un infant al WC.
  - Abans i després d'anar al WC.
  - Abans i després de mocar un infant (amb mocadors d'un sol ús).
  - Com a mínim una vegada cada 2 hores.

Totes les aules disposen de pica per rentar-se les mans, amb sabó amb dosificador i paper de mans d'un sol ús. En punts estratègics i les aules es col·locarà dispensadors de solució hidroalcohòlica.

El rentat de mans es promourà mitjançant vídeos, cançons per tal d'adonar-se de la seva importància. Es col·locaran **infografies** explicant els passos per a un correcte rentat de mans en els diversos punts de rentat de mans.



### Ús de mascareta

S'haurà de dur portada de casa i en bon estat. Cada nen/a haurà de portar **una bossa de paper o plàstic per desar-la** en cas que sigui necessari.

- **Educació Infantil:** No obligatòria.
- **Educació primària:** No obligatòria amb el grup de convivència dins l'aula i obligatòria a partir dels 6 anys quan les circumstàncies de la pandèmia en aquell territori ho requereixin. Sempre obligatòria a partir dels 6 anys als espais comuns com passadissos i entrades i sortides de l'aula.
- **Personal docent i no docent:** Recomanable en els grups estables. Obligatòria pels docents que imparteixen classes a diferents grups i no formi part del grup estable.
- **Exempts de portar mascareta:** En cas de dificultat respiratòria, persones que la tinguin contraindicada per raons de salut o discapacitat.

### Control de símptomes

Les famílies han de fer-se responsables de l'estat de salut dels seus fills i filles.

Juntament amb la informació d'inici de curs farem arribar a totes les famílies la **declaració responsable (Annex 1)** que hauran de lliurar signada a través del seu fill/a a la tutora o tutor corresponent. En aquesta declaració:

- Les famílies faran constar que són coneixedores de la situació actual de pandèmia amb el risc que això comporta i que, per tant, s'atendran a les mesures que puguin ser necessàries en cada moment.
- Les famílies es comprometran a no portar l'infant al centre educatiu en cas que presenti simptomatologia compatible amb la COVID-19 o l'hagi presentat en els darrers 14 dies i a comunicar-ho immediatament als responsables del centre educatiu per tal de poder prendre les mesures oportunes.

També farem arribar a les famílies amb la informació d'inici de curs la **llista de comprovació de símptomes (Annex 2)**.

Les famílies hauran de prendre la temperatura als seus fills/es abans de sortir de casa. En cas que la situació epidemiològica ho requerís es podria considerar la implementació d'altres mesures addicionals com la presa de temperatura a l'arribada a l'escola.



### 2.3 Pla de neteja, desinfecció i ventilació

- La **ventilació** és una de les principals mesures de prevenció de contagis en espais interiors. Per això, ventilarem les instal·lacions interiors 10' abans de l'entrada i la sortida dels alumnes. Així com durant el dia en les estones de pati i menjador.

Sempre que sigui possible, es deixaran les finestres obertes durant les classes.

La neteja i la posterior desinfecció d'espais s'ha de realitzar amb una periodicitat almenys diària seguint les recomanacions de *Neteja i desinfecció en establiments i locals de concurrència humana*.

- La **neteja** dels **espais de l'escola** es realitzarà diàriament, i com a novetat es farà la posterior **desinfecció** seguint les recomanacions de *Neteja i desinfecció en establiments i locals de concurrència humana*. L'encarregada de la neteja és l'empresa subcontractada per l'Ajuntament de Sant Sadurní. L'escola ha demanat formalment a la regidoria d'educació l'increment d'hores d'aquest servei per tal de poder aplicar la nova normativa.
- La **neteja i desinfecció** es farà més d'una vegada al dia en espais utilitzats successivament per persones/grups diferents com són els **lavabos** de l'edifici i del pati. Aquesta neteja i desinfecció es farà després dels respectius torns de pati. Cal garantir també la **desinfecció** d'aquelles superfícies **d'ús més comú** com el poms de les portes, les baranes de les escales, etc.
- Es recomana, sempre que sigui possible, mantenir les portes obertes, evitant així més contacte en les manetes de les portes.
- **Les zones exteriors** són espais de baix risc de transmissió del coronavirus. Per aquest motiu, s'aconsella utilitzar espais com el pati per a la realització d'aquelles activitats puguin fer-se a l'aire lliure. Per a la seva neteja i desinfecció s'han de seguir les indicacions establertes en el document *Neteja i desinfecció en espais exteriors de concurrència humana*.



- S'utilitzaran els **vestidors** només als cursos de 5è i 6è, la **neteja i desinfecció** dels vestidors es farà diàriament i els dijous després del pati.
- Les **taules** de les aules es **netejaran i desinfectaran** al finalitzar l'horari lectiu.
- Les taules del **menjador** es **netejaran i desinfectaran** després dels àpats dels diferents torns de menjador. Aquesta neteja correspondrà fer-la al personal del menjador escolar.
- Els alumnes netejaran amb el material de neteja corresponent de cada aula els aparells informàtics, materials d'espais i d'ús comú.
- **La neteja i desinfecció del gimnàs i l'aula de psicomotricitat** es farà diàriament al finalitzar l'horari lectiu. El gimnàs també es netejarà i desinfectarà després del pati.
- Per la **gestió de residus** farem servir **contenidors** amb bosses, preferiblement amb **tapa i pedal** per llençar els mocadors i tovalloles d'un sol ús utilitzats per a l'assecat de mans o per a la higiene respiratòria.  
El material d'higiene personal, com mascaretes, guants i altres residus personals d'higiene, són considerats com a fracció resta i, per tant, s'han de llençar al contenidor de rebuig (contenidor gris).
- Es recull en una taula **la planificació de la ventilació, neteja i desinfecció del centre (Annex 3).**

### 3. ORGANITZACIÓ PEDAGÒGICA

#### 3.1 Situació de pandèmia com l'actual

Si el curs transcorre en situació de pandèmia com l'actual es seguirà el **pla d'actuació proposat pel curs 2020-21** tant pel que fa les mesures de prevenció e higiene com a l'organització pedagògica proposada.

A continuació es detalla a la graella els projectes i activitats que formen part del nostre PEC i degut al COVID-19 s'han hagut de modificar i, per tant, s'hauran de tenir presents per elaborar la PGAC.





Projectes o activitats	Cursos implicats	Modificacions
Festes i celebracions	Com. Petits Com. Mitjans Com. Grans	S'hauran de fer amb el grup estable, o si han de fer-se amb altres grups estables, serà amb mascareta sempre que no es pugui garantir la distància d'1,5 m. No es podran fer activitats amb portes obertes a les famílies.
Projecte Escolta'm	Primària	Tutoria personalitzada amb 2 alumnes en comptes de 3 per poder guardar el metre de distància si es fa a la tutoria. Preferiblement es farà a l'exterior.
Espais d'aprenentatge	Com. Petits Com. Mitjans	Reduir el nombre de nens del grup estable a l'espai. Neteja i desinfecció de l'espai entre grups. A primària espais dins l'aula del grup estable.
Tot Sona	Com. Petits	A l'aula de psicomotricitat quan es pugui garantir la neteja entre grups, sinó es farà a l'aula.
Descoberta de l'entorn	P3, P4 i P5	Es podrà fer sortides només amb el grup estable.
Padrins de lectura	P5, 1r, 4t i 5è	Aquesta activitat aquest curs no es realitzarà degut a la importància de reduir contactes entre grups.
Activitats amb familiars dins l'aula	Com. Petits Com. Mitjans Com. Grans	Aquesta activitat aquest curs no es realitzarà ja que es prioritza l'estanqueïtat del grup.
Projecte pati	Tot l'alumnat	El pati es dividirà en zones amb diferents propostes per tal de garantir que els <b>grups estables</b> es mantinguin durant l'espai d'esbarjo. Es faran dos torns diferenciats de pati a primària i a educació infantil.
Viu la música	4t.	Es proposa fer-ho amb els alumnes de 3r. amb les mesures de prevenció necessàries i un trimestre i mig cada curs.
Organització per Comunitats	Com. Petits Com. Mitjans Com. Grans	Aquest curs per reduir el nombre de mestres adscrits a cada comunitat funcionarem per cicles.
Piscina	1r a 3r	Es continuaran fent les sessions de piscina però respectant el grup estable. No es farà piscina a 4t per l'aforament de la piscina.
Activitats educatives mancomunitat, diputació i ADF	Com. Petits Com. Mitjans Com. Grans	Aquest curs no es realitzaran activitats portades a terme per personal extern al centre.



### 3.2 Situació de confinament parcial

En cas de confinament seguirem el **pla de contingència** elaborat el curs 2019/20 per fer front al tancament de les escoles. És un pla preventiu que presenta una estructura estratègica i operativa que ajuda a controlar una situació d'emergència i minimitzar les conseqüències negatives.

L'escola ha de garantir l'educació per a tots i totes, entesa com un dret fonamental i bàsic. L'objectiu és poder proporcionar als nostres alumnes la continuïtat del procés d'aprenentatge entenent que el treball habitual de les classes presencials és difícilment substituïble i alhora no desvincular-se de l'escola.

Aquest pla de contingència proposa una sèrie de procediments alternatius al funcionament normal de la nostra escola per tal de garantir la continuïtat del seu funcionament, alhora que inclou un pla de recuperació amb les mesures a dur a terme una cop l'emergència estigui controlada.

En cas de **confinament parcial** (un grup estable o grups d'un espai concret) **per un temps de 10 dies** s'aplicarà el següent pla de treball:

- ✓ L'equip directiu facilitarà als tutors/es un llistat amb les tasques a fer abans que confinin la seva aula (**Annex 4**).
- ✓ El tutor/a explicarà a l'alumnat que degut a un cas de COVID-19 al grup estable s'hauran de confinar 10 dies a casa.



- ✓ El tutor/a explicarà les tasques que hauran de realitzar durant aquests 10 dies i el funcionament.
- ✓ Els alumnes agafaran els llibres de text i les pertinences que puguin tenir a l'aula.
- ✓ Els alumnes agafaran també un llibre de lectura de la biblioteca d'aula.
- ✓ Els alumnes sense ordinador a casa s'enduran un portàtil de l'escola en préstec.
- ✓ Les tutores enviaran per correu electrònic les tasques a fer durant els 10 dies.
- ✓ Les tutores faran videoconferències setmanals amb els alumnes.
- ✓ El seguiment de l'alumne i el contacte amb les famílies serà per correu electrònic, videoconferència o trucada telefònica.

### 3.3 Situació de tancament del centre

En cas de **confinament total** del centre per un temps **superior a 10 dies** s'aplicarà el següent pla de treball:

#### TASQUES SETMANALS AL DRIVE

- ✓ Propostes setmanals a la carpeta del **DRIVE** compartit amb les famílies per cursos. Els cursos que utilitzin la plataforma Gsuite a l'aula podran continuar fent ús d'aquesta plataforma durant el període de confinament.
- ✓ Les activitats han de ser lo més competencials i inclusives possibles.
- ✓ Es facilita a les famílies, en les tasques setmanals, el material complementari que es creu necessari per fer més entenedores les tasques que enviem (com esquemes, mapes conceptuals, teoria, vídeos explicatius...) Ajudem als alumnes a organitzar-se les tasques setmanals.



- ✓ Els alumnes al Bloc del seu curs tenen Symbaloos per poder fer activitats.

### ACTIVITATS ESENCIALS DE CADA ÀREA:

#### ✓ CATALÀ/CASTELLÀ:

- Treball de comprensió lectora: A partir del dossier de comprensió lectora de cada curs i el llibre de competències bàsiques.
- Treball d'expressió escrita: Vivències personals, cartes, receptes, desenvolupar un projecte... I activitats del llibres de text que treballin les diferents tipologies.
- Seguiment de les lectures fetes: Els alumnes confinats s'emportaran un llibre de lectura de la biblioteca d'aula.

#### ✓ ANGLÈS:

- Enllaços als alumnes de cançons o listenings.
- Jocs de vocabulari.
- Comprensions lectores (llegir petits textos i respondre preguntes, reproduir o pintar un dibuix llegint instruccions, ordenar una història...).
- Treball d'expressió escrita adient al curs.
- Exercicis del llibre de text.

#### ✓ MATEMÀTIQUES:

- Reptes matemàtics (Tipus **Kangur o Innovamat**).
- Resolució de problemes.
- Pràctica d'operacions.
- Activitats més competencials de mesura i de gràfiques de dades.
- Activitats del llibre de text.



✓ **MEDI:**

- Tasques interdisciplinars i competencials que impliquin cercar informació, ordenar-la i formular hipòtesis utilitzant el mètode científic.
- Fer murals amb temes d'actualitat o del seu propi interès i poder-ho ensenyar a la videoconferència.
- Fer un treball d'observació i enregistrar-ne els resultats.
- Temari del llibre de text.

✓ **MÚSICA/PLÀSTICA/EDUCACIÓ FÍSICA:**

- Els especialistes oferiran propostes setmanals.

Cada setmana s'inclouran algunes d'aquestes propostes que són l'eix central de l'aprenentatge i d'aquestes informem als infants quines són les que tindran una retroacció. Sempre el més autònomes i competencials possibles.

### ATENCIÓ DE L'AMUNAT AMB NEE O NESE

- ✓ Les mestres d'Educació Especial i el referent del Suport Intensiu d'Educació Inclusiva enviaran, a través del correu, tasques específiques a banda de les que puguin fer del seu grup-classe.
- ✓ Es continuaran treballant els objectius del Pla Individualitzat de cada nen/a.
- ✓ Si així ho consideren necessari les Mestres d'Educació Especial podran fer videoconferències amb aquest alumnes per tal de mantenir la comunicació i el suport regular amb l'alumnat.



### COM FEM EL FEEDBACK DE LES TASQUES?

- ✓ Es marquen **quines activitats cal lliurar** en finalitzar la setmana.
- ✓ El retorn de les tasques lliurades es pot fer:
  - Per **videoconferència** (llegint el text, l'endevinalla, mural...).
  - Per **correu** fent comentaris més individuals.
  - Per **telèfon** en el cas de nens/es que no hi podem accedir d'una altra manera, utilitzant si es vol, les Indicacions per fer trucades amb número ocult.
  - Pel **Drive** facilitant les correccions.

### QUINES SÓN LES FUNCIONS DEL TUTOR/A EN AQUESTA SITUACIÓ?

- ✓ Fer el **seguiment personal** de cada alumne i orientar-lo quan calgui.
- ✓ Realitzar **tasques setmanals** adients.
- ✓ Assegurar-se que **tots reben les tasques** i si detecten algun cas de no entrega de les tasques esbrinar el motiu. Donar-ho a conèixer a l'equip directiu per poder solventar el problema, si es pot.
- ✓ Realitzar les **entrevistes** que puguin demanar les famílies per via telefònica o per videoconferència.
- ✓ Respondre els **correus** de les famílies.
- ✓ Preservar els **sentiments de pertinença** dels nens/es al grup classe i al centre.
- ✓ Cuidar el **lligam emocional**.



## VIDEOCONFERÈNCIES

- ✓ Les videoconferències es faran a través de l'aplicació **Google Meet o Zoom**.
- ✓ Farem varies connexions, principi i finals de setmana i, segons el grup es divideix en grupets més petits.
- ✓ Cal fer un guió previ amb els aspectes que es tractaran a la videoconferència.
- ✓ Es compartirà una graella amb els horaris de videoconferències de tots els cursos per no fer coincidir germans.
- ✓ Es fan reunions d'equip directiu setmanals.
- ✓ Es fan reunions de comunitats amb equip directiu quinzenals.
- ✓ Es fan les reunions de comunitats setmanals.
- ✓ Es fan reunions quinzenals amb l'Equip d'Assessorament Pedagògic i equip d'Educació Especial.

## QUINS CANALS DE CONTACTE FEM SERVIR AMB LES FAMÍLIES?

- ✓ Correu electrònic
- ✓ Telèfon (trucades i WhatsApp)
- ✓ Videoconferències
- ✓ Drive

## ACOLLIDA EN ACABAR EL CONFINAMENT

- ✓ Escoltar les seves experiències personals. Obrir un espai a l'aula amb recursos per treballar les emocions, que puguin expressar quan ho necessiten.
- ✓ Escoltar els seus aprenentatges, els seus interessos i descobertes (mirar les propostes que han recollit).
- ✓ Dinàmiques de retrobada.
- ✓ Personalitzar més l'atenció educativa (identificar quins continguts no han quedat consolidats) i establir plans d'acció.
- ✓ Tenir en compte les necessitats dels infants, de moviment amb activitats a l'aire lliure i temps per compartir.



## 4. ORGANITZACIÓ DE CENTRE

### 4.1 Grups d'alumnes

A l'escola tenim **22 grups estables**. Els criteris de configuració dels grups ha estat respectar l'estabilitat dels grups-classe, mantenir les especialitats i reduir el nombre de grups que passen de 20 alumnes. Per tal de reduir el nombre d'alumnes per aula als grups que passen de 20, i sempre que sigui possible respectant el criteri d'heterogeneïtat, es realitzaran grups d'atenció a la diversitat fora de l'aula en un espai habilitat d'ús exclusiu per aquest grup.

Els alumnes d'infantil i primària hauran de portar una ampolla d'aigua d'ús individual al centre diàriament.

Els alumnes d'infantil hauran de portar unes sabates còmodes per deixar a l'escola per tal de canviar-se les del carrer quan arribin a l'aula.

#### 4.1.1 Criteris organitzatius per l'Atenció a la Diversitat

Valorant les conseqüències del confinament en el desenvolupament cognitiu, afectiu i social de l'alumnat més vulnerable, en aquest apartat exposem breument els criteris que s'han seguit per poder organitzar l'acompanyament, seguiment i atenció directa de l'alumnat amb especials dificultats.

- Es passaran **proves inicials** a tots els alumnes de tots els cursos de les àrees de llengua i matemàtiques per tal de valorar en quin moment es troben de seu procés d'aprenentatge, després del període de confinament i avaluar competències i les necessitats d'actuació.
- Els alumnes que disposin d'un Pla Individualitzat se'ls passarà unes proves d'avaluació inicial en relació al seu propi pla individualitzat.
- **L'Atenció a la Diversitat** es farà sempre que sigui possible **dins l'aula** amb el grup estable excepte en aquells grups amb una ràtio de més de 20 alumnes per aula.





- En el cas d'algun suport educatiu molt específic que es realitzi fora de l'aula i comporti un agrupament d'alumnes de diferents grups estables, s'organitzaran de manera que es garanteixi l'estabilitat dels mateixos alumnes durant el curs i caldrà mantenir la distància de seguretat i utilitzar la mascareta.
- Es minimitzarà el número de persones que facin Atenció a la Diversitat a un grup estable.
- L'atenció per part dels especialistes d'Educació Especial com dels professionals del Suport Intensiu d'Educació Inclusiva es farà dins l'aula seguint el principi d'inclusió sempre que sigui possible, tret de sessions específiques que calgui fer fora de l'aula.
- L'Atenció a la Diversitat es revisarà de forma trimestral a les **Comissions d'Atenció a la Diversitat**.

#### 4.2 Professionals

Cada grup estable tindrà el seu **tutor/a de referència** que vetllarà perquè es compleixin les mesures de prevenció e higiene establertes al pla d'actuació.

Hem de tenir present que la situació de confinament i la pandèmia poden haver tingut conseqüències emocionals per a molts infants. Les primeres setmanes caldrà realitzar activitats que permetin l'adaptació progressiva de l'alumnat al nou curs i al canvis a l'escola. S'haurà d'explicar molt acuradament la nova organització de centre i les mesures de prevenció que cal seguir.

#### 4.3 Espais

Cada grup estable tindrà un **espai assignat** (aula) i sempre que s'utilitzi un espai comú caldrà fer la **neteja i desinfecció entre grups**. En la mesura de lo possible seran els propis alumnes els que contribueixin a deixar l'espai o material net pel proper grup sempre amb la supervisió del mestre de referència.



Per nivells s'enumeren els grups estables, espais i docents que es mantindran durant el curs 2020-2021:

GRUP	Nº ALUMNES	DOCENTS		PAE		ESPAI	
		Estable	Temporal	Estable	Temporal	Estable	Temporal
P3 A	19	1 tutora			1 TEI	1 Aula P3 A	2 Aula de psico Pati Infantil
P3B	18	1 tutora			2 TEI Educadora	1 Aula P3B	2 Aula de psico Pati Infantil
P4A	20	1 tutora	1 Docent AD			1 Aula P4A	3 Aula de psico Espais d'aprenentatge Pati Infantil
P4B	20	1 tutora	1 Docent AD			1 Aula P4B	3 Aula de psico Espais d'aprenentatge Pati Infantil
P5A	16	1 tutora	1 Docent AD			1 Aula P5A	3 Aula de psico Espais d'aprenentatge Pati Infantil



1rA	16	1 tutora	2 Docent EF Docent Anglès			1 Aula 1rA	3 Pati Mediterrani Pati Gran Aula de música
1rB	16	1 tutora	2 Docent EF Docent Anglès			1 Aula 1rB	3 Pati Mediterrani Pati Gran Aula de música
1rC	17	1 tutora	2 Docent EF Docent Anglès			1 Aula 1rC	3 Pati Mediterrani Pati Gran Aula de música
2nA	18	1 tutora	2 Docent EF Docent Anglès			1 Aula 2nA	3 Pati Mediterrani Pati Gran Aula de música
2nB	18	1 tutora	2 Docent EF Docent Anglès			1 Aula 2nB	3 Pati Mediterrani Pati Gran Aula de música
3rA	23	1 tutora	3 Docent EF Docent Música Docent Anglès		1 Educativa 1 Docent escola de música	1 Aula 3rA	3 Pati Gran Aula de música Aula desdoblament



3rB	22	1 tutora	4 Docent EF Docent Música Docent Anglès Docent SIEI		1 Docent escola de música	1 Aula 3rB	3 Pati Gran Aula de música Aula desdoblament
4tA	17	1 tutora	3 Docent EF Docent Música Docent Anglès			1 Aula 4tA	2 Pati Gran Aula de música
4tB	17	1 tutora	3 Docent EF Docent Música Docent Anglès			1 Aula 4tB	2 Pati Gran Aula de música
4tC	16	1 tutor	2 Docent Música Docent Anglès		1 Educativa	1 Aula 4tC	2 Pati Gran Aula de música
5è A	20	1 tutora	3 Docent EF Docent Música Docent Anglès			1 Aula 5èA	3 Pati Gran Aula de música
5è B	16	1 tutora	4 Docent EF Docent Música Docent Anglès Docent EE			1 Aula 5èB	3 Pati Gran Aula de música
5è C	19	1 tutora	4 Docent EF Docent Música Docent Anglès Docent EE			1 Aula 5èC	3 Pati Gran Aula de música



6è A	24	1 tutora	4 Docent EF Docent Música Docent Anglès Docent EE			1 Aula 6è A	3 Pati Gran Aula de música Aula desdoblament
6è B	23	1 tutora	3 Docent EF Docent Música Docent EE			1 Aula 6èB	3 Pati Gran Aula de música Aula desdoblament
6è C	22	1 tutora	4 Docent EF Docent Música Docent Anglès Docent EE			1 Aula 6èC	3 Pati Gran Aula de música Aula desdoblament



#### 4.4 Relació amb la comunitat educativa

L'escola ha optat per fer les reunions de manera telemàtica i presencials seguint les mesures establertes sempre que les condicions sanitàries del moment ho permetin.

- **Consells Escolars:** Les sessions de consell escolar previstes pel curs 2020-21 es faran telemàtiques i si s'ha de fer alguna sessió presencial es farà mantenint en tot moment les mesures de seguretat.
  - **Claustres, reunions de coordinació, reunions de cicle i reunions d'Equip directiu:** Les reunions de coordinació i cicle previstes pel curs 2020-21 es faran presencialment mantenint en tot moment les mesures de seguretat. Els claustres es faran telemàtics degut al nombre de mestres del claustre. Aquests curs ens organitzarem per cicles per tal de reduir el nombre de mestres que s'han de reunir.
  - **Reunions pedagògiques:** Les reunions d'inici de curs amb les famílies que portem a terme al setembre es faran telemàtiques, exceptuant les reunions d'inici de P3 i 1r que les organitzarem per grups estables, preferiblement, en espais amplis i mantenint les distàncies de seguretat i les mesures de prevenció.
  - **Reunions individuals de seguiment:** El seguiment amb les famílies el farem preferentment de forma presencial complint estrictament les mesures de prevenció, però també es podran fer a través de videoconferències o trucades telefòniques.
- ✓ En els espais de reunió i treball per al personal docent i no docent s'establiran les mesures necessàries per garantir el distanciament físic de seguretat de 1,5 metres, i l'ús de mascareta.



#### 4.5 Servei de menjador

El servei de menjador escolar inclou **l'àpat i les activitats posteriors** fins a la represa de l'activitat lectiva. L'organització de les mesures preventives del menjador escolar queden recollides al **Pla de funcionament dels Serveis de Menjador i Acollida (Annex5)**, així com les àrees de treball, els grups i monitors/es corresponents i el pla de neteja.

L'aplicació de les mesures preventives aprovades correspon fer-ho a l'empresa contractada per l'AMPA i encarregada del funcionament del menjador escolar, mitjançant l'elaboració d'un pla d'actuació.

L'empresa podrà sol·licitar l'ajut econòmic corresponent al Departament d'Ensenyament en base a les mesures preses.

- ✓ Es mantindran els **grups estables**. Els integrants d'un mateix grup estable han de seure junts en una o més taules.
- ✓ Es garantirà que hi ha hagi **distància de seguretat** respecte altres grups estables.
- ✓ En cas que en una mateixa taula hi hagi alumnes de més d'un grup caldrà deixar una cadira buida entre ells per garantir la distància.
- ✓ Al **pla de menjador** especificarà quins espais utilitzen cada grup estable per les activitats de migdia i el monitoratge adjudicat a cada grup.
- ✓ Per afavorir el manteniment de les mesures de seguretat farem **torns** degut al nombre d'alumnes usuaris de servei de menjador.
- ✓ Per poder atendre a tots els usuaris de menjador en horari habitual, els alumnes d'educació infantil i els alumnes de 3r. menjarien a l'aula per grups estables amb la prèvia i posterior neteja i desinfecció de l'aula.
- ✓ Entre torn i torn cal fer la **neteja, desinfecció i ventilació** del menjador.
- ✓ Cal garantir el **rentat de mans** abans i després de l'àpat.
- ✓ El menjar s'ha de servir en plats individuals, evitant compartir-lo (no es posaran amanides, ni setrilleres, ni cistelles del pa al centre de la taula). Parar i desparar la taula, només ho podran fer les monitores per al seu grup de



convivència. El menjar el repartiran les monitores a tots els torns. Aquest curs no serà possible mantenir el projecte com a casa.

✓ Les activitats posteriors als àpats s'han de realitzar, preferiblement, a l'aire lliure, amb ocupació diferenciada d'espais per a cada grup estable. Quan això no sigui possible cal fer ús de la mascareta.

#### 4.6 Activitats complementàries

Es faran les **activitats complementàries** recollides a la **Programació General Anual de Centre**, pel que fa a sortides i colònies, amb les adaptacions que calgui ateses les mesures de prevenció i seguretat sanitària.

En el cas de les sortides, sempre cal mantenir la distància interpersonal d'1,5 metres i portar mascareta quan no es pugui preservar la distància amb altres grups.

Aquest curs es faran colònies a P5, 2n, 4t i 6è sempre tenint en compte la situació epidemiològica en el moment de fer-les, així com altres circumstàncies que cal tenir en compte com grups confinats, ràtio d'alumnes que hi volen anar, mestres de reforç acompanyants, etc.

#### 4.7 Acollides

##### -Acollida matinal:

- ✓ La coordinadora responsable del servei, serà l'encarregada d'obrir la porta cada mitja hora: 7:30h, 7:55h, 8:25h i és tancarà al cap de 5 minuts. **L'acompanyant no podrà accedir al centre.**
- ✓ Cada infant abans d'entrar al centre s'ha de rentar les mans amb gel hidroalcohòlic i amb mascareta posada perquè no es pot garantir la distància personal d'1,5 metres.
- ✓ Quan finalitzi el període d'acollida, els infants seran acompanyats pel responsable a la **fila exterior** pertanyent al seu curs.
- ✓ Acabat l'horari d'acollida cal **ventilar, netejar i desinfectar** l'espai.





#### **-Acollida de migdia:**

- ✓ Els alumnes d'infantil es quedaran a l'aula amb la monitora del menjador assignada. Un cop finalitzi l'horari d'acollida, la monitora passarà a buscar els nens/es i els acompanyarà a la porta d'entrada d'infantil de l'escola, i el familiar el podrà recollir.
- ✓ Els alumnes de 1r a 6è es quedaran amb la monitora responsable de l'acollida de migdia, a l'espai dels porxos al pati central. Els infants usuaris de l'acollida, s'hauran de posar la mascareta, ja que no podem mantenir els grups estables i la distància de seguretat amb la resta de companys.
- ✓ Un cop finalitzi l'horari, s'obrirà la porta i s'acompanyarà els infants fins aquesta, allà esperarà el familiar o persona autoritzada per la recollida d'aquest.

#### **-Acollida de tarda:**

- ✓ Una de les monitores responsables d'aquest servei, anirà a buscar els alumnes d'infantil a les seves aules habituals i els portarà cap al menjador. L'altre, es quedarà dins del menjador esperant que arribin els usuaris de primària (els alumnes de primària venen ells sols cap al menjador).
- ✓ Abans d'entrar al menjador, el nen/a usuària del servei d'acollida de tarda, s'haurà de posar la mascareta i rentar-se les mans amb gel hidroalcohòlic i un cop dins de l'espai, no és podrà treure la mascareta, ja que no podem mantenir els grups estables i la distància de seguretat amb la resta de companys.
- ✓ Un cop finalitzat l'horari d'acollida la responsable de l'acollida acompanyarà els infants a la porta principal on un familiar o persona autoritzada el recollirà.



#### 4.8 Extraescolars

Les activitats extraescolars, quan suposin una barreja d'alumnes dels diferents grups estables, caldrà fer-les amb **mascareta** o aplicant la **distància** de seguretat d'1,5 metres.

**L'AMPA** haurà de fer arribar a l'equip directiu la relació de les activitats complementàries que es fan al centre, el nombre d'alumnes usuaris d'aquestes, els grups dels quals provenen els alumnes, el professional responsable i l'espai on es realitza l'activitat.

### 5. ORGANITZACIÓ D'HORARIS

#### 5.1 Gestió d'entrades i sortides

Per tal de fer més segures les entrades i sortides al recinte escolar es tallarà la circulació del carrer de baixada fins a la cantonada del carrer de l'Espurna.

Per tal **d'accedir a l'escola** s'ha de complir els següents **requisits**:

- ✓ Absència de simptomatologia compatible amb la COVID-19 (febre, tos, dificultat respiratòria, mal de coll, congestió nasal, malestar, vòmits o diarrees, mal de cap o dolor muscular) o amb qualsevol altre quadre infecciós.
- ✓ No tenir una temperatura de més de 37.5 graus ni haver reduït la temperatura amb antitèrmics.
- ✓ No convivents o contacte estret amb positiu confirmat o simptomatologia compatible en els 14 dies anteriors. O en espera del resultat d'una PCR o altra prova diagnòstica de COVID-19.
- ✓ En cas que l'alumne presenti una malaltia crònica d'elevada complexitat que pugui augmentar el risc de gravetat en cas de contraure la infecció per SARS-CoV2, el seu equip mèdic valorarà si pot realitzar l'activitat educativa presencialment a l'escola. Si no es així es farà la formació via no presencial per garantir la continuïtat del curs escolar.



- ✓ Tots els alumnes majors de 6 anys hauran d'accedir al recinte escolar amb la mascareta ben posada.
- ✓ En el cas del personal docent i no docent de l'escola que tingui risc elevat de malaltia greu per coronavirus seran avaluades pel servei de prevenció de riscos laborals per valorar si poden estar en contacte amb els infants.

### Entrades

- Les **entrades** al centre es faran de manera **esglaonada**, pels **3 accessos** que disposa el centre i per **grups estables**. Totes les famílies deixaran els seus fills/es a les **9 h.** a les files exteriors organitzades per cursos i degudament senyalitzades per colors vigilades per cada tutor/a, i seran els tutors els que els entraran de manera esglaonada per tal de mantenir les distàncies de seguretat amb altres grups estables.

La ubicació del centre en un entorn no massificat, amb 4 punts d'accés diferenciats i amb espai suficient com per poder atendre a l'alumnat a l'exterior, ens permet poder fer la recollida de l'alumnat en el mateix horari.

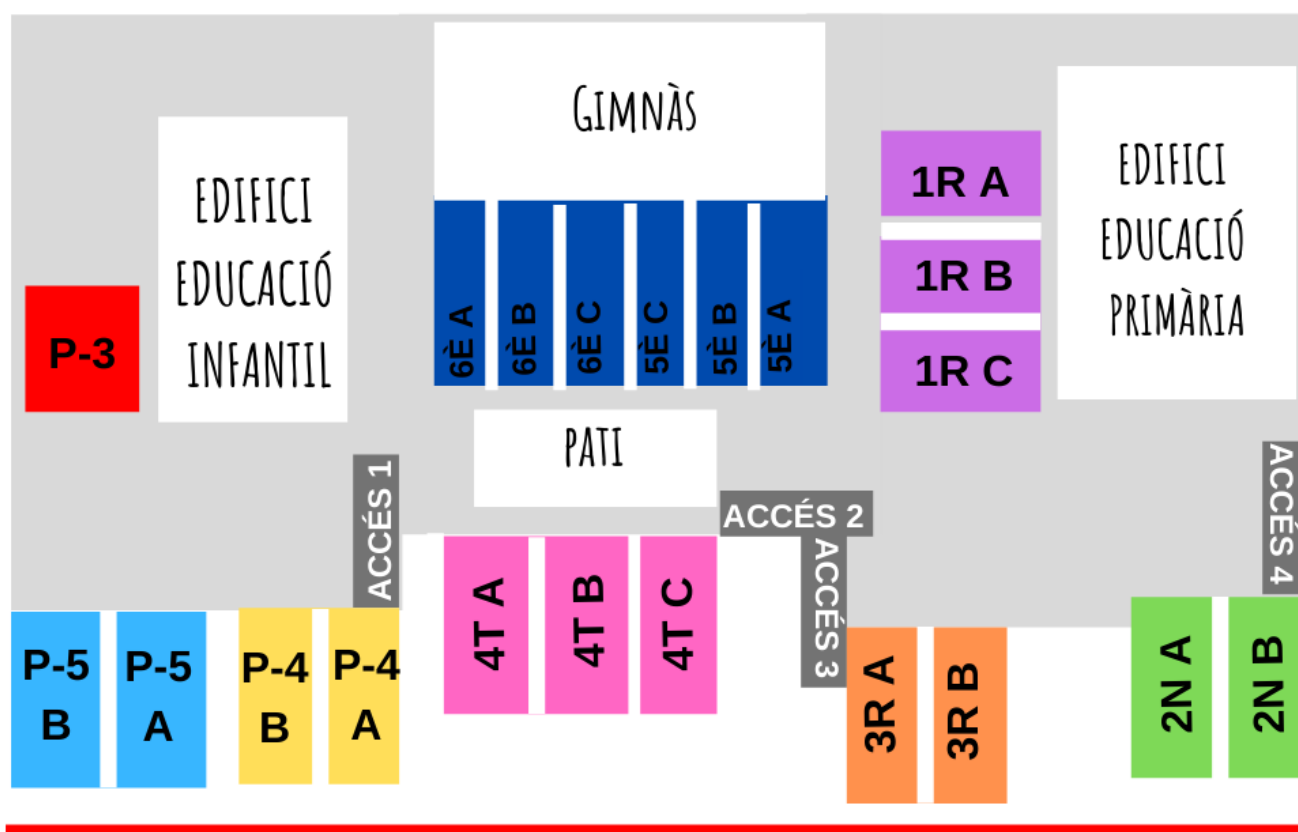
- Totes les famílies hauran d'esperar darrera de la línia vermella que delimita la zona de famílies.
- Cap família pot entrar dins el recinte escolar sense autorització prèvia de l'escola. Excepcionalment les famílies de P3 i 1r podran accedir al recinte escolar seguint el recorregut marcat amb el color corresponent per acompanyar als seus fills /es a la zona designada per trobar-se amb les tutores. Un cop les tutores ja estiguin amb els alumnes, les famílies podran sortir de recinte seguint el mateix recorregut d'entrada. Us demanem que respecteu l'entrada de la resta de cursos i guardeu la distància de seguretat amb ells.
- Totes les famílies hauran de portar mascareta i respectar la distància de seguretat.
- Els alumnes majors de 6 anys i docents hauran de **portar la mascareta** fins



que accedeixin a l'aula del seu grup estable. En entrar al centre els alumnes s'han de rentar les mans amb gel hidroalcohòlic i mantenir la distància sanitària.

- Les famílies només accediran a l'interior del recinte escolar en el cas que ho indiqui el personal del centre seguint totes les mesures de protecció establertes, utilitzant mascareta i sempre mantenint la distància de seguretat.
- Els adults que acompanyin els infants han de ser els mínims possibles per a cadascun d'ells i han de complir rigorosament les mesures de distanciament físic de seguretat i ús de mascareta, limitant tant com sigui possible la seva estada als accessos al centre educatiu.

A la següent imatge es pot visualitzar els **accessos al centre i la disposició dels grups estables** fora del recinte escolar.



ZONA DE FAMÍLIES



ORDRE D'ENTRADA	GRUP	PORTA D'ACCÉS	HORARI	RECORREGUT
1	6è A	Accés 2 (Porta corredissa)	8:50 h	Pati/ Escales pati mediterrani/ Pati mediterrani/ Aula
2	6è B			
3	6è C			
4	5è C			
5	5è B			
6	5è A			
1	P3 A	Accés 1 (Porta infantil)	9:00 h	Porta pati infantil/ Accés a l'aula
2	P3 B		9:00 h	
3	P4 A		9:05 h	Passadís exterior infantil/ Porta d'accés grup/ Aula
4	P4 B		9:05 h	
5	P5 A		9:10 h	Pati primària/ Porta d'accés del grup/ Aula
6	P5 B		9:10 h	
3	3r A	Accés 3 (Porta principal)	9:00 h	Pati/ Porta d'emergència de la sala de mestres/ Escala del mig/Aula
4	3r B		9:00 h	
7	4t C	Accés 2 (Porta corredissa)	9:00 h	Pati/ Porta d'emergència de la sala de mestres/ Escala del final/Aula
8	4t B		9:00 h	
9	4t A		9:00 h	
3	1r A	Accés 3 (Porta principal)	8:55 h	Porta d'accés edifici/ Porxo/Porta 1ª escala/Aula
2	1r B		8:55 h	
1	1r C		8:55 h	
2	2n A	Accés 4 (Porta de l'hort)	9:00 h	Porta d'accés edifici/ Porta 1ª escala/ Aula
1	2n B		9:00 h	



### Adaptació de P3

Els dies que duri l'adaptació a P3 les famílies dels infants poden acompanyar-los una estona al pati d'infantil seguint **les mesures de prevenció i seguretat establertes**.

- ✓ És recomanable que el període d'acollida es realitzi, encara que sigui de manera parcial, en un **espai exterior** del centre educatiu (pati).
- ✓ La persona acompanyant no pot participar en el període d'acollida si presenta **síntomes compatibles amb la COVID-19** o els ha presentat en els darrers 14 dies. Tampoc no hi podrà participar si ha tingut contacte estret amb una persona amb la COVID-19 confirmada o amb simptomatologia compatible en els darrers 14 dies.
- ✓ Aquelles persones acompanyants que pateixin una malaltia de risc davant de la COVID-19 (diabetis, malaltia cardiovascular -inclosa la hipertensió-, malaltia hepàtica crònica, malaltia pulmonar crònica, malaltia renal crònica, immunodeficiència, càncer en fase activa, obesitat mòrbida) així com dones embarassades, hauran d'avaluar la conveniència de participar en el període d'acollida amb el seu equip mèdic de referència.
- ✓ Cada infant només podrà ser **acompanyat per una sola persona** (que pot canviar durant el període d'adaptació). Els germans que es trobin simultàniament en el període d'acollida podran ser acompanyats per una o dues persones. En aquest cas, sí que hi podrà haver contacte amb la resta de membres de la unitat familiar.
- ✓ La persona acompanyant **només podrà tenir contacte amb el seu infant** i haurà de **mantenir la distància de seguretat** (1,5 metres) amb la resta de persones (inclosos infants, persones acompanyants i persones educadores).
- ✓ La persona acompanyant s'haurà de **rentar les mans amb aigua i sabó o gel hidroalcohòlic** abans d'accedir al centre educatiu. També es recomana rentat de mans a la sortida del centre educatiu.
- ✓ La persona acompanyant ha d'accedir al centre educatiu amb una **mascareta higiènica o quirúrgica** correctament posada.



### Circulació dins del centre

A les entrades i per tal d'evitar aglomeracions al passadís els alumnes entraran directament a l'aula on es rentaran les mans i es posaran solució hidroalcohòlica. Per tant tot el material que portin (motxilles, bosses...) es deixarà dins de l'aula.

En els passadissos i els lavabos s'ha de vetllar perquè no coincideixin més d'un grup estable. Per tant, per moure's pel passadís i anar al wc els alumnes i personal docent i no docent haurà de **mantenir la distància interpersonal d'1,5 metres i portar mascareta.**

### Sortides

- Les **sortides** al centre es faran de manera **esglaonada**, per les 4 sortides que disposa el centre i en grups estables. Tots els grups sortiran a les **16:30h** per les diferents sortides i de forma esglaonada, exceptuant 5è i 6è que sortiran 5 minuts abans. Les famílies recolliran als alumnes a l'espai exterior destinat a cada grup.
- Els alumnes majors de 6 anys i docents hauran de **portar la mascareta** i s'hauran de rentar les mans abans de sortir i mantenir la distància sanitària amb les altres grups.
- Els adults que recullin els infants han de ser els mínims possibles per a cadascun d'ells i han de complir rigorosament les mesures de distanciament físic de seguretat i ús de mascareta.



## 5.2 Horaris de grups

En quant a funcionament del centre s'ha respectat els horaris marcats tant a les entrades com a les sortides. L'horari escolar es de **9 a 12:30 hores** i de **15 a 16:30 hores**. Aquest curs i degut a la situació actual no es farà el SEP fora de l'horari lectiu.

Es faran **diferents torns de pati** per tal de garantir que els **grups estables** es mantinguin durant l'espai d'esbarjo. Per tant, cada grup respectarà la zona assignada pel seu grup estable i l'ús de la mascareta dependrà de la situació epidemiològica.

Els **torns de pati** a **Educació infantil** es faran:

CURS	HORARI	ZONA ASSIGNADA AL GRUP ESTABLE	RESPONSABLES DE VIGILÀNCIA
P3	10 - 10:30 hores 10:30 -11:00 hores	<b>Zona P3</b>	Elisabet Carrasco Anna Garcia Aloma Torres Educadora SIEI
P4	10:30 - 11 hores	<b>Zona 1:</b> P4 A <b>Zona 2:</b> P4 B Cada dia a una zona	Maite Marí Maria Bandera Yasmina
P5	11- 11:30 hores	<b>Zona 1:</b> P5 A <b>Zona 2:</b> P5 B Cada dia a una zona	Laura Foz Maria Ferret Estefania Lara

\* Cada dia aniran a una zona diferent

**Zona 1:** Estructura de fusta, bibliopati i autobús.

**Zona 2:** Tobogan, zona arbres i cuineta.





Els **torns de pati** a **Educació primària** es faran:

CURS	HORARI	ZONA ASSIGNADA AL GRUP ESTABLE	RESPONSABLES DE VIGILÀNCIA
1r	10:30 - 11 hores	<b>PATI MEDITERRANI</b> <b>Zona 1:</b> Estructura, sorra i arbres <b>Zona 2:</b> Pista	Cèlia Ibáñez Teresa Solé Raquel Colado
2n	11- 11:30 hores	<b>PATI MEDITERRANI</b> <b>Zona 1:</b> Estructura, sorra i arbres <b>Zona 2:</b> Pista	Sonia Durán Gemma Vila Jennifer Uri
3r	10:30 - 11 hores	<b>PATI PRIMÀRIA</b> <b>Zona 1,2,4 i 6</b>	Alba Raventós Montse Batsums Susanna Ferrer
4t	10:30 - 11 hores	<b>PATI PRIMÀRIA</b> <b>Zona 1,2,4 i 6</b>	Noemí Genaró Maria Pons Agnès Ribolleda Laia Gallart Jordi Carrión
5è	11- 11:30 hores	<b>PATI PRIMÀRIA</b> <b>Zona 1-6</b>	Josep Cànoves Montse Borda Gemma Carbó Sergio Cuadrado
6è	11- 11:30 hores	<b>PATI PRIMÀRIA</b> <b>Zona 1-6</b>	Edith Mascarell Àngels Vallès Carme Rosco Lorena Nieto Anna Mondéjar



\* Cada dia aniran a una zona diferent

**ZONES PATI PRIMÀRIA:**

**Zona 1:** Pista de fútbol

**Zona 2:** Zona cistelles

**Zona 3:** Gimnàs

**Zona 4:** Porxo entrada menjador

**Zona 5:** Porxo entrada escola

**Zona 6:** Zona del banc

**5.3 Transport escolar**

Al transport escolar es podran utilitzar la totalitat dels seients. Quan el nivell d'ocupació ho permeti, s'ha de procurar la màxima separació entre els usuaris.

Els infants han d'accedir al transport amb la **mascareta** col·locada, exceptuant aquells per als quals l'ús de la mascareta està contraindicada. Caldrà fer ús de la mascareta durant tot el trajecte i fins que arribin a l'aula.

A les **parades** de bus escolar, quan es recullen i deixen als infants és molt important que entre les unitats familiars es mantingui una distància física adequada i es portin posades les mascaretes.

Per fer la **recollida** dels alumnes de transport escolar **a les 9h** s'aniran a buscar al punt de recollida i deixar als alumnes a les seves respectives fileres a l'exterior del centre.

A la tarda es recolliran a les respectives aules i es portaran al punt de recollida del transport escolar a les **16:30h**.



## 6. PLA D'ACTUACIÓ EN CAS DE DETECTAR UN POSSIBLE CAS DE COVID-19

No han d'assistir al centre l'alumnat, les persones docents i altres professionals que tinguin símptomes compatibles amb la **COVID-19**, així com aquelles persones que es troben en aïllament per diagnòstic de COVID-19 o en període de quarantena domiciliària per haver tingut contacte estret amb alguna persona amb símptomes o diagnosticada de COVID-19.

En un entorn de convivència com és un centre escolar, la **detecció precoç de casos i el seu aïllament**, així com dels seus contactes més estrets, és una de les mesures més rellevants per mantenir entorns de seguretat i preservar al màxim l'assoliment dels objectius educatius i pedagògics. Per tant, l'escola té un **protocol d'actuació** en cas de detectar una sospita de cas, elaborat a partir del document de gestió de casos COVID-19 als centres educatius.

Si un alumne comença a **desenvolupar símptomes** compatibles amb la **COVID-19** a l'escola:

- ✓ Se l'ha de portar a un espai separat d'ús individual ben ventilat.
- ✓ Sempre que no hi hagi contraindicació per a l'ús de la mascareta, se li ha de col·locar, tant a la persona que ha iniciat símptomes com a la persona que l'acompanyi.
- ✓ Si la persona presenta símptomes de gravetat (dificultat per respirar, afectació de l'estat general per vòmits o diarrea molt freqüents, dolor abdominal intens, confusió, tendència a adormir-se...) caldrà trucar al 061.

A continuació, la directora del centre educatiu haurà de realitzar les següents accions:

- ✓ Establir contacte immediat amb la família per tal que vingui a buscar l'infant.
- ✓ Recomana a la persona o a la família (en el cas d'un/a menor) que es traslladin al domicili i, des d'allí, contactin telefònicament amb el seu centre d'atenció primària de referència.



Quan la **simptomatologia s'inicia fora de l'horari escolar** o en dies no lectius, la família ha de contactar amb el seu CAP de referència o, fora de l'horari del CAP, al CUAP (Centre d'Urgència d'Atenció Primària), per valorar la situació i fer les actuacions necessàries.

- ✓ La directora contactarà amb el servei territorial d'Educació per informar de la situació i a través d'ells amb el servei de salut pública.
- ✓ La família ha de contactar amb el seu CAP de referència per valorar la situació i fer les actuacions necessàries. Si es decideix realitzar una PCR per a SARS-CoV-2, l'infant i la família amb qui conviu hauran d'estar en aïllament al domicili fins conèixer-ne el resultat.
- ✓ En cas que finalment es confirmi el cas, Salut Pública serà l'encarregada de la identificació, aïllament i seguiment dels contactes estrets

Sempre que es faci una PCR a un alumne la família ha de comunicar per correu electrònic quin dia s'ha realitzat la PCR i el resultat d'aquesta per introduir els resultats al TraçaCovid

#### **Si no cal fer PCR o el PCR surt negatiu:**

- La persona que ha estat negativa d'un cas sospitós o no hagi estat necessari fer-li la prova PCR, es pot reincorporar al centre un cop hagi cedit la seva simptomatologia (24 hores sense símptomes) sempre sota el criteri del professional sanitari, que ha de decidir si és aconsellable la tornada al centre educatiu, en funció de l'evolució mèdica de la persona.

#### **Si el PCR surt positiu:**

- Tot el grup estable de convivència (classe) haurà de fer aïllament preventiu a casa durant 10 dies. A tots se'ls farà una prova PCR el més aviat possible (a l'escola o al CAP segons el que hagin signat al full d'autorització). El resultat negatiu en aquesta prova als membres del grup no eximeix la necessitat de mantenir l'aïllament domiciliari durant 10 dies, atès que és el període màxim d'incubació del virus.



**En qualsevol cas, l'escalada de decisions en relació amb el tancament de l'activitat presencial del centre educatiu serà el resultat de la valoració, sobre el terreny, per part de l'autoritat sanitària.**

Si hi ha un cas positiu se'n farà la comunicació a l'Ajuntament. El seguiment dels casos es farà mitjançant la graella de seguiment de casos de ***l'Annex 6***.

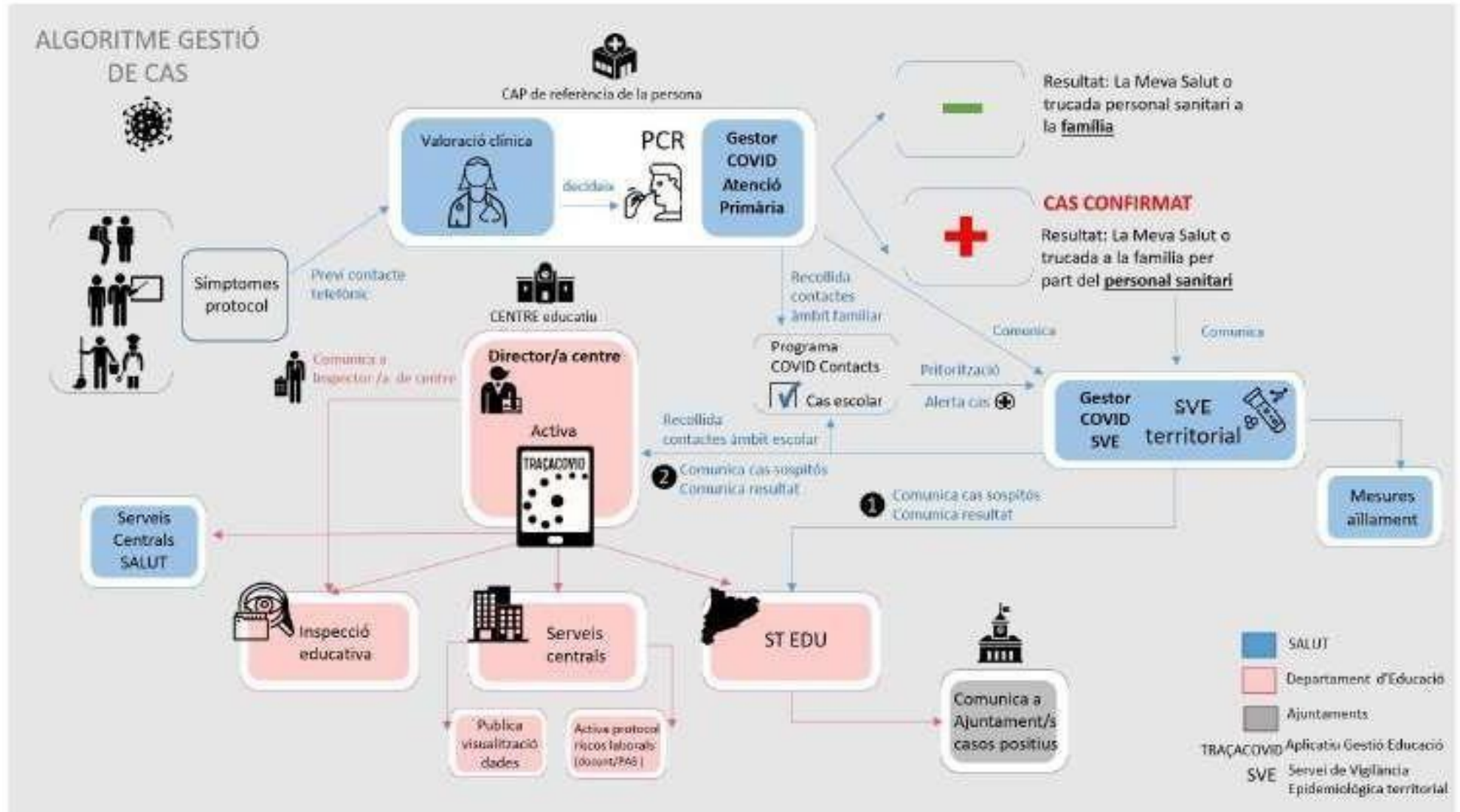
De manera orientativa, els **elements de decisió per a establir quarantenes i/o, si escau, tancaments parcials o total** del centre serien:

CAS + COVID-19	ACTUACIÓ	TEMPORITZACIÓ	CONSEQÜÈNCIA
En 1 o + membres d'un grup de convivència estable.	Quarantena de tot el grup estable i PCR al grup.	10 dies després del darrer contacte amb el cas.	Interrupció de l'activitat lectiva presencial pel grup.
En 2 membres no convivents que pertanyen a 2 grups de convivència ≠ d'un mateix espai...	Es podria plantejar la quarantena dels grups de convivència d'aquell espai i PCR pels grups on hi ha +	10 dies després del darrer contacte amb el cas.	Interrupció de l'activitat lectiva presencial en l'espai afectat.
En 2 o + membres no convivents que pertanyen a grups de convivència en ≠ espais.	Es podria plantejar la quarantena dels grups de convivència dels ≠ espais i PCR pels grups on hi ha el +	10 dies després del darrer contacte amb el cas.	Interrupció de l'activitat lectiva presencial en els espais afectats. Es podria plantejar la interrupció de l'activitat presencial del centre educatiu.

En el cas que alguna persona presenti **síntomes** mentre està al centre, cal tancar en una bossa tot el material utilitzat a l'espai d'ús individual on s'ha aïllat la persona i introduir aquesta bossa tancada en una segona bossa abans de dipositar-la amb la resta de residus.



A continuació es mostra un algorisme de gestió de cas COVID-19





## 7. AVALUACIÓ I REVISIÓ DEL PLA D'ACTUACIÓ

Aquest **Pla d'actuació** ens ha de servir de guia a tota la comunitat educativa per funcionar el  **curs 20-21**, tot i que és un document modificable sempre en funció dels criteris i instruccions donades des del Departament de Salut i tenint en compte les mesures sanitàries adients a cada moment de la pandèmia.

D'altra banda, els responsables de fer la **revisió** del pla seran l'equip directiu juntament amb les coordinadores de cada comunitat que s'encarregaran mitjançant les reunions de coordinació i d'equip directiu de modificar si s'escau qualsevol aspecte organitzatiu o pedagògic que calgui ajustar o millorar.

S'establiran uns **indicadors a la PGAC** per valorar trimestralment si s'està duent a terme els objectius marcats al nostre Pla d'actuació.