

PLA D'ORGANITZACIÓ PER A L'OBERTURA AL SETEMBRE (curs 2020-2021)

ESCOLA LANASPA-GIRALT
TERRASSA



©Teresa Uordés

1. INTRODUCCIÓ _____	3
2. CONTINGUT DEL PLA D'OBERTURA	
a. Diagnosi	
b. Organització de grups estables	
c. Criteris organitzatius dels recursos per a l'atenció de l'alumnat NESE _____	5
d. Organització de les entrades i les sortides	
e. Organització de l'espai d'esbarjo _____	7
f. Relació amb la comunitat educativa	
g. Servei de menjador _____	8
h. Pla de neteja _____	9
i. Extraescolars i acollida _____	12
j. Activitats complementàries	
k. Reunions dels òrgans unipersonals i col·lectius de coordinació i govern _____	13
l. Protocol d'actuació en cas de detectar un possible cas de Covid-19 _____	14
m. Seguiment del pla _____	15
3. CONCRECIÓ PER A L'EDUCACIÓ INFANTIL	
a. Pla d'acollida de l'alumnat	
b. Pla de treball del centre en confinament _____	17
4. CONCRECIÓ PER A L'EDUCACIÓ PRIMÀRIA _____	19
a. Pla de treball del centre en confinament	
5. ANNEX _____	20

1. Introducció

Aquest document s'ha elaborat a partir de les necessitats de salut actuals i que han provocat una adaptació de les mesures de l'escola totalment necessàries. Així doncs, en aquest document es fa un recull d'aquelles pautes i informacions excepcionals que s'han de aplicar a partir del curs vinent 2020-2021 a l'escola Lanaspà-Giralt.

2. Contingut del pla d'obertura

a. Diagnosi

La informació d'aquest apartat queda recollida a la memòria del curs 2019-2020. Així doncs, s'adjunta un annex en aquest document on es pot visualitzar aquesta informació.

b. Organització dels grups estables

CURS/NIVELL	ALUMNES	PROFESSORAT ESTABLE	ALTRES INTERVENEN	DOCENTS QUE	PERSONAL D'ATENCIÓ EDUCATIVA	PERSONAL D'ATENCIÓ EDUCATIVA (PUNTUAL)	ESPAI ESTABLE
P3	26	2	1 Anglès 1 Música		1 EE 1 Aux. EE TEEI	0	AULA P3
P4	25	2	1 Anglès 1 Música		1 EE	0	AULA P4
P5	25	1	1 Anglès 1 Música		1 EE 1 Aux. EE	0	AULA P5
1r	25	1	1 Música 1 E. Física 1 Anglès		1 EE	0	AULA 1r
2n	26	1	1 Música 1 E. Física 1 Anglès		1 EE	0	AULA 2n
3r	27	1	1 Música 1 E. Física 1 Anglès A		1 EE	0	AULA 3r
4t	26	1	1 Música 1 E. Física 1 Anglès A 1 Plàstica		1 EE	0	AULA 4t

5è A	16	1	1 Música 1 E. Física 1 Anglès B 1 Plàstica	1 EE	0	AULA PLÀSTICA
5è B	17	1	1 Música 1 E. Física 1 Anglès B 1 Plàstica	1 EE	0	AULA 5è
6è	27	2	1 Música 1 E. Física 1 Anglès B	1 EE 1 Aux. EE	0	AULA 6è
5è CRE SPIN ELL	8	2	1 Rubén Jordan (fisioterapeuta) 1 Gemma García (logopeda)		0	AULA CRESPINELL

S'enumeren les activitats o matèries que estan subjectes a aquesta circumstància:

En aquesta situació d'excepcionalitat, es procurarà que el mínim d'especialistes actuïn el màxim d'hores possibles a les aules ordinàries. Per tant, la mestra d'Educació Especial, de plàstica i de religió hauran d'entrar a les aules pertinents a cada grup-classe.

Les aules que estaran habilitades amb les mesures higièniques pertinents i, on hi haurà canvi de grups-classe, seran les següents:

ACTIVITAT MATÈRIA	GRUPS ESTABLES DELS QUALS PROVENEN ELS ALUMNES	DOCENT	HORARI (NOMBRE D'HORES SESSIONS SETMANALS)	OBSERVACIONS (si escau)
Aula de música	PRIMÀRIA	Monica Raquel	12 h	Individualment, els infants hauran de desinfectar la seva cadira i l'instrument - si cal- un cop ha finalitzat la classe. Cada infant haurà de portar el seu material personal.
Aula d'anglès	PRIMÀRIA	3 docents	12 h	Individualment, els infants hauran de desinfectar la seva cadira un cop ha finalitzat la classe. Cada infant haurà de portar el seu material personal.

c. Criteris organitzatius dels recursos per a l'atenció de l'alumnat amb necessitat específica de suport educatiu

L'escola garantirà el seguiment i l'aplicació de les mesures intensives i addicionals que es requereixin.

Pel que fa a les mesures universals d'atenció a la diversitat, cada tutor/a, així com els especialistes que entraran a les aules hauran de pensar, organitzar i prioritzar aquelles que siguin importants pel bon desenvolupament del grup. Al llarg d'aquest curs es realitzarà una formació al claustre per poder conèixer quines són aquestes pautes i mesures, així com saber quina ha de ser la seva aplicació a l'aula.

Com s'ha esmentat anteriorment, es procurarà crear una xarxa més efectiva de mestres especialistes en educació especial del centre i que puguin acompanyar la pràctica docent del centre. Per tant, la mestra d'educació especial de l'escola tindrà un paper molt important.

d. Organització de les entrades i sortides

Atenent als criteris establerts en el Pla d'actuació en el marc de la pandèmica elaborat amb el Departament de Salut, s'han planificat les següents entrades i sortides a l'escola, oferint així tres franges diferents d'horaris:

CURS - NIVELL - GRUP	TIPUS D'ACCES	HORA D'ENTRADA I DE SORTIDA
P3	Porta principal i rampa	Entrada 9:10h. Sortida 16:40h.
P4	Porta mestres i escala	Entrada 9:10h. Sortida 16:40h.
P5	Porta cotxes i escala	Entrada 9:10h.

		Sortida 16:40h.
1r	Porta mestres i escala (Amb mascareta)	Entrada 9:00h. Sortida 16:30h.
2n	Porta mestres i escala (Amb mascareta)	Entrada 9:00h. Sortida 16:30h.
3r	Porta cotxes i escala (Amb mascareta)	Entrada 9:00h. Sortida 16:30h.
4t	Porta cotxes i escala (Amb mascareta)	Entrada 9:00h. Sortida 16:30h.
5è A	Porta principal i rampa (Amb mascareta)	Entrada 9:00h. Sortida 16:30h.
5è B	Porta principal i rampa (Amb mascareta)	Entrada 9:00h. Sortida 16:30h.
6è	Porta principal i rampa (Amb mascareta)	Entrada 9:00h. Sortida 16:30h.
5è CRESPINELL	Porta principal i rampa (Amb mascareta)	Entrada 9:30h. Sortida 17:00h.

Observacions:

Les famílies de P3 seran les úniques que podran acompanyar als seus fills i filles a les aules.

Els altres grups hauran d'accedir a l'escola per la porta corresponent i trobar-se amb el seu tutor o tutora i/o mestre especialista al punt de trobada corresponent. Un cop s'hagin agrupat, pujaran a les seves aules en grup.

Un cop els infants hagin entrat a les aules i assegut a les seves respectives taules, els docents hauran de garantir la desinfecció de mans de cadascun d'ells.

e. Organització de l'espai d'esbarjo

CURS NIVELL GRUP	HORA DE PATI
P3	Pati de P3 en horari habitual
P4	Pati a les 10:30h al parc.
P5	Pati a les 11:00h al parc.
1r	Pati a les 11h (porxo + sorral, pista 1, pista 2) → rotatiu setmanalment
2n	Pati a les 11h (porxo + sorral, pista 1, pista 2) → rotatiu setmanalment
3r	Pati a les 11h (porxo + sorral, pista 1, pista 2) → rotatiu setmanalment
4t	Pati a les 10:30h (porxo + sorral, pista 1, pista 2, gimnàs) → rotatiu setmanalment
5è A + CRESPI	Pati a les 10:30h (porxo + sorral, pista 1, pista 2, gimnàs) → rotatiu setmanalment
5è B	Pati a les 10:30h (porxo + sorral, pista 1, pista 2, gimnàs) → rotatiu setmanalment
6è	Pati a les 10:30h (porxo + sorral, pista 1, pista 2, gimnàs) → rotatiu setmanalment

f. Relació amb la comunitat educativa

- CONSELL ESCOLAR:

Es procurarà, en el màxim del possible, fer les trobades presencialment a l'escola i en les hores que així es decideixi conjuntament. En cas que no sigui possible garantir les mesures de seguretat, es farà la convocatòria virtualment.

- TUTORIES AMB FAMÍLIES

Es prioritzen les trobades presencials garantint sempre les mesures de seguretat aconsellades.

Però, de manera excepcional aquest curs, es podrien fer les tutories de manera virtual.

- COMUNICACIONS FAMÍLIES

Les comunicacions generals de l'escola amb les famílies es faran mitjançant el

correu electrònic de l'escola i al blog de la mateixa.

Individualment, els tutors/es i els mestres especialistes podran fer-les per altres canals, com és l'agenda del curs escolar que tenen els infants.

En cas d'enviar correus a les famílies dels mestres especialistes, sempre hauran de posar en còpia a la tutora o al tutor del grup.

- **REUNIÓ D'INICI DE CURS**

Les reunions amb les famílies es faran presencialment durant el primer trimestre per grups estables i mantenint les mesures de seguretat acordades: ús de mascareta i distància mínima de 1,5 metres.

S'hauran de fer dos torns per poder garantir les mesures de seguretat

- **FORMACIÓ FAMÍLIES**

Al llarg del curs es pactarà amb les famílies possibles formacions que es puguin realitzar en acord amb allò que pugui ser d'interès, que l'escola hagi detectat necessari per fer arribar a les famílies.

En cas d'un possible confinament, es faran formacions a les famílies per conèixer com s'utilitzen els programes. Es realitzaran trobades virtuals on, mitjançant la pantalla compartida, podrem explicar quin és el funcionament del Drive, Classroom o l'aplicació que utilitzem. En cas de famílies que tinguin dificultats per poder assistir a aquestes trobades, es buscarà una manera més individualitzada de fer aquesta petita explicació.

No obstant això, a la tornada a l'escola es farà una formació als infants i s'utilitzaran aquestes aplicacions en el dia a dia, per tal de poder-nos adaptar a aquesta necessitat per si ens hem de tornar a confinar.

g. Servei de menjador

Per afavorir el manteniment de les mesures de seguretat, atès que disposem d'un espai reduït de menjador, farem torns:

CURS-NIVELL-GRUP	HORA DE DINAR
P3-P4-P5	12:40h
PRIMER-SEGON-TERCER	14:00
QUART-CINQUÈ A I B-SISE	13:15

Tots els alumnes podran dinar a l'espai del menjador i cada grup tindrà un monitor o una monitora. Hauran de garantir que utilitzen els mateixos espais dels patis que en l'horari escolar habitual. La direcció del centre ho comunicarà setmanalment. Els lavabos utilitzats seran els mateixos que durant la resta de jornada escolar (distribuïts per grups estables).

h- Pla de neteja

1. ESPAIS UTILITZATS PER DIVERSOS GRUPS ESTABLES

En cas de l'aula de música i d'anglès, els infants hauran de desinfectar la seva cadira i l'instrument -si cal- un cop ha finalitzat la classe. Cada infant haurà de portar el seu material personal.

Els infants hauran de col·laborar en les actuacions de neteja de superfícies i estris utilitzats abans d'abandonar l'espai i possibilitar el seu nou ús en bones condicions.

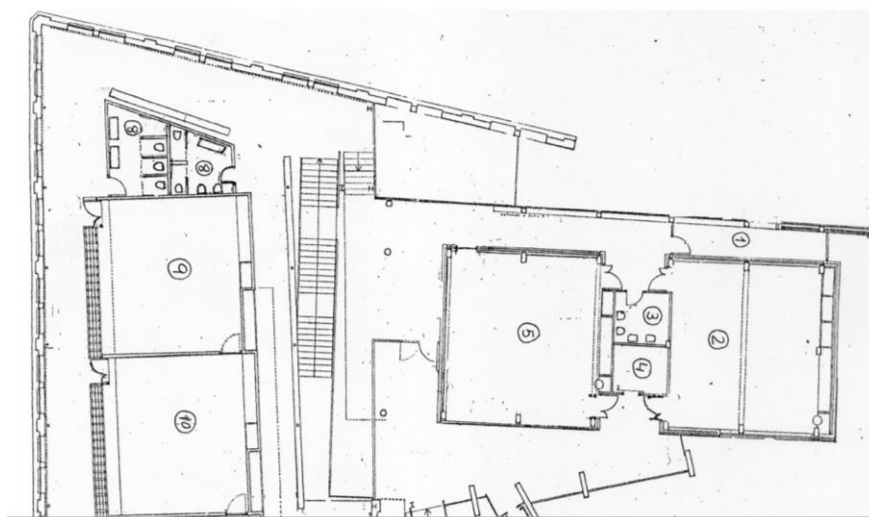
2. ESPAI DE MENJADOR

L'espai del menjador serà desinfectat pel personal de l'empresa (SERHS) entre els diferents torns. Quan acabi el servei de menjador, l'espai serà netejat i desinfectat per l'empresa de neteja (CLECE).

3. LAVABOS

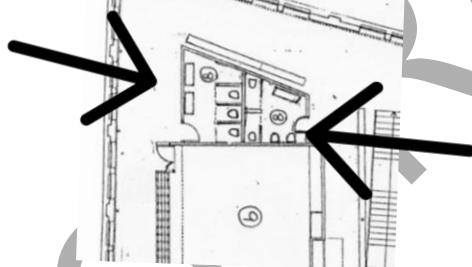
Cada grup estable tindrà accés a un únic lavabo i, per tant, allà on estiguin situats (pati, aula de música, biblioteca...) sempre hauran de dirigir-se al mateix. A més a més, hauran de netejar aquest espai i procurar que estigui sempre en condicions. L'empresa de neteja adjudicarà una persona que estarà al centre des de les 10h del matí per poder netejar i desinfectar els lavabos. Així doncs, s'organitza de la següent manera:

INFANTIL: Els infants aniran als lavabos que es troben situats al número 3 i també s'establiran un per a cada classe.



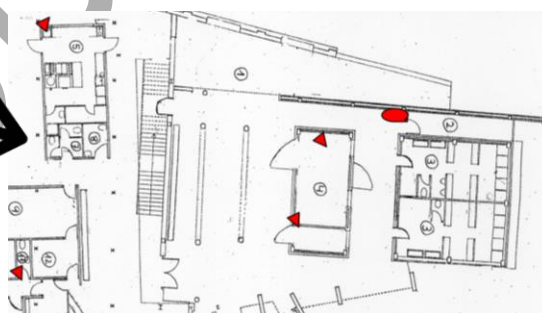
PRIMÀRIA:

1R, 2N I 3R



4T, 5È A I CRESPINELL

CINQUÈ B
SISÈ



PATI:

Els lavabos quedaran oberts per als infants de P4 i P5, però també s'hauran d'establir quins podran utilitzar i no es podran barrejar (vestuari 1 i vestuari 2). Un d'aquests lavabos serà destinat als alumnes de P3 durant l'hora de dinar i

per tant, durant la resta d'estones romandrà tancat.

4. ESPAIS COMPARTITS: BIBLIOTECA, AULA D'INFORMÀTICA I GIMNÀS.

BIBLIOTECA I AULA D'INFORMÀTICA

L'ús d'aquests espais seran fixes per a mitjos grups estables i garantint la neteja i la desinfecció de mans a l'entrada i a la sortida a aquest espai.

A més, a la sortida hauran de desinfectar allò que hagin utilitzat amb paper i desinfectant.

Caldrà que els infants utilitzin mascareta per fer ús d'aquest espai.

GIMNÀS

No es farà ús d'aquest espai per fer educació física o psicomotricitat -en cas que les condicions meteorològiques ho permetin-, però sí a l'hora del pati per a la comunitat de grans.

SERVEIS DE NETEJA GENERALS

S'espera el pla de neteja que ha de presentar l'empresa i que ha d'estar validat per la direcció del centre. Les propostes són les següents:

- Tenir una persona que treballi de 10:00h a 14:00h fent neteja de lavabos, baranes, aules i espais que s'utilitzin com a menjador. A partir de les 14:00h s'incorporen les treballadores en horari normal.
- A cada aula (aules ordinàries i aules específiques que s'utilitzin) hi haurà un esprai amb producte desinfectant i paper per netejar. La neteja de poms, interruptors, taules, cadires i altres materials que s'utilitzin per diferents grups, la faran els alumnes i els mestres. L'empresa farà la neteja amb més desinfecció.
- Hi haurà sabó i paper per eixugar mans a totes les aules per poder portar al lavabo si cal.
- Seria convenient posar les tapes als WC's i papereres amb pedal (no

queda clar qui assumirà el cost).

- En cas de detectar un cas de Covid-19, caldrà enviar un correu electrònic o trucada telefònica a l'encarregada de l'empresa per tal de procedir a la desinfecció de l'espai. Si hi ha les treballadores en aquell moment també se'ls hi podrà demanar.

I. EXTRAESCOLAR I ACOLLIDA

Aquest espai es redactarà al setembre quan sapiguem l'oferta de les activitats i la demanda d'aquestes.

ACTIVITAT	NOMBRE D'ALUMNES	GRUPS DELS QUALS PROVENEN ELS ALUMNES	PROFESSIONALS RESPONSABLES	ESPAI ON ES REALITZA L'ACTIVITAT

J. ACTIVITATS COMPLEMENTÀRIES

Les sortides es realitzaran per grups estables i es prioritzaran les que es facin a la ciutat (oferta PAME).

En cas de necessitar transport, també es farà respectant únicament el grup estable.

Caldrà que es prenguin les mesures adients que s'explicitarà a cada grup: ús mascareta i gel hidroalcohòlic.

S'ha preguntat a l'empresa de transports (LEYCA) quines mesures de seguretat es tindran en compte en cas de fer un trasllat. Adjuntem la informació rebuda:

- Des del 8 de juny, viatges amb el 100% d'ocupació. Tots els seients ocupats. Igualment, el client pot demanar el 50% ocupació i demanar dos autocars.
- Entrada a l'autocar amb desinfecció de les mans amb gel hidroalcohòlic.
- Mascareta dins l'autocar.

- Neteja dels autocars:
 - Tapisseria
 - Agafadors
 - Baranes
 - Terra
 - Plàstics als seients
 - Tractament a l'aire acondicionat (menys agressiu)
 - Tractament d'ozó: autobús tancat i circulació d'aire desinfectant tot l'espai durant unes hores. (més agressiu)

K. REUNIONS DELS ÒRGANS UNIPERSONALS I COL·LECTIUS DE COORDINACIÓ I GOVERN.

En un primer moment, totes les reunions es realitzaran de manera presencial a les aules que així es decideixin amb l'equip de mestres. Aquest apartat es decidirà les dues primeres setmanes de setembre del curs 2020-2021.

ORGANS	TIPUS DE REUNIO	FORMAT DE LA REUNIO	PERIODICITAT/TEMPORITZACIÓ
EQUIP DIRECTIU	Planificació	Presencial	Una per setmana.
EDA	Coordinació	Presencial	Una per setmana.
CICLE C. PETITS	Planificació	Presencial	Una per setmana.
CICLE C. MITJANS	Planificació	Presencial	Una per setmana.
CICLE C. GRANS	Planificació	Presencial	Una per setmana.
CLAUSTRES	Coordinació	Presencial	1 mensual aprox.
COMISSIONS	Planificació	Presencial	Una per setmana.
CAD	Coordinació	Presencial	1 mensual aprox.
CONSELL ESCOLAR	Coordinació	Presencial	1 trimestral.

A les reunions on intervinguin docents de diferents grups estables es prendran les mesures necessàries (ús de mascaretes i distància de seguretat) En cas de no poder-les garantir s'optarà per fer reunions virtuals.

L. PROTOCOL D'ACTUACIÓ EN CAS DE DETECTAR UN POSSIBLE CAD DE COVID-19.

En cas de sospita de cas inclourà una ràpida coordinació entre els serveis territorials d'Educació i de Salut pública.

DETECCIÓ DE POSSIBLES CASOS PER SIMPTOMATOLOGIA COMPATIBLE AMB LA COVID-19.

CASOS POTENCIALS	ESPAI HABILITAT PER A L'AÏLLAMENT	PERSONA RESPONSABLE DE TRUCAR A LA FAMÍLIA.	PERSONA RESPONSABLE DE REUBICAR L'ALUMNE/A I CUSTODIAR-LO FINS QUE EL VINGUIN A BUSCAR	PERSONA RESPONSABLE DE COMUNICAR EL CAS ALS SERVEIS TERRITORIALS
INFANTIL	AULA RELIGIÓ	DIRECTORA CAP D'ESTUDIS	DOCENT DE REFERÈNCIA DEL GRUP ESTABLE.	DIRECTORA
PRIMÀRIA	AULA EE	DIRECTORA CAP D'ESTUDIS	DOCENT DE REFERÈNCIA DEL GRUP ESTABLE.	DIRECTORA

SEGUIMENT DELS CASOS:

Aquesta graella estarà a disposició de tot el professorat i s'haurà d'omplir quan hi hagi una detecció d'un cas.

Aquesta graella es trobarà a la carpeta del Drive de mestres de l'escola.

ALUMNE/A	DIA I HORA, DE LA DETECCIÓ	EXPLICACIÓ DEL PROTOCOL SEGUIT I OBSERVACIONS.	PERSONA DE SALUT AMB QUI ES MANTÉ EL CONTACTE I CENTRE D'ATENCIÓ PRIMÀRIA. *1	PERSONA REFERENT DEL CENTRE PELS CONTACTES DE SALUT.

També quedarà recollit el nom de la persona que hagi fet l'actuació i el nom de la persona que ha vingut a buscar l'infant.

M. SEGUIMENT DEL PLA

Planificació de l'avaluació i el seguiment d'aquest pla de reobertura del setembre:

RESPONSABLES	Monica Solà Mireia Morales Raquel Moreno Noelia Campoy Coordinador/a primària Coordinador/a infantil
POSSIBLES INDICADORS	<ul style="list-style-type: none">- Es garanteixen les entrades a l'escola amb seguretat i higiene (ús de mascareta i gel), respectant els punts de trobada acordats.- Es garanteixen les mesures d'higiene previstes per a cada grup estable en cadascun dels seus espais (neteja i ús dels seus espais o materials utilitzats).- Assegurar que es realitza el protocol d'actuació en cas de possible contagi.
PROPOSTES DE MILLORA TRIMESTRALS	

3. Concrecions per a l'educació infantil

A. PLA D'ACOLLIDA DE L'ALUMNAT

Per tal d'afavorir l'adaptació tranquil·la i acollidora tant dels nens i nenes de p3 que inicien l'escola, com dels nens i nenes de p4 que degut a la situació de la Covid que porten molts mesos sense anar a l'escola, hem elaborat un protocol d'adaptació al llarg de la primera setmana del curs escolar.

Tant a P3 com a P4 farem dos grups per tal que puguin ser atesos per les mestres en diferents torns al llarg del dia. Els nens/es de P4 iniciaran l'escolaritat en horari normal a partir del dimecres 16 de setembre. I els nens i nenes de P3 ho faran a partir del 18 de setembre.

Atenent a la situació d'emergència sanitària l'escola informa a les famílies de

les normes higièniques que estrictament s'haurà de seguir en aquest període d'adaptació. A P3 no més podrà entrar un adult acompanyant amb mascareta i amb higiene de mans.

Horari de P3

	dilluns	dimarts	dimecres	dijous	divendres
9:10h-10:40h	A	A	B	A	AB
11:00h-12:40h	B	B	B	A	AB
menjador					
15:10h-			A	B	AB
16:40h					

Horari de P4

	Dilluns	Dimarts	Dimecres	Dijous	Divendres
9:10h-10:40h	A	B	A B	A B	AB
11:00h-12:40h	A	B	A B	A B	AB
Servei de menjador					
15:10h-	B	A	A B	A B	AB
16:40h					

B. Pla de treball del centre educatiu en confinament

En cas de confinament d'un grup, nivell o comunitat, o de tot el centre, es preveu fer el contacte amb les famílies de la següent manera:

NIVELL EDUCATIU	MÈTODE DE TREBALL I RECURSOS DIDÀCTICS PREVISTOS	MITJA I PERIODICITAT DEL CONTACTE AMB EL GRUP	MITJA I PERIODICITAT DEL CONTACTE INDIVIDUAL AMB L'ALUMNE/A	MITJA I PERIODICITAT DE CONTACTE AMB LA FAMÍLIA.
<p>COMUNITAT PETITS (P3 -P4 -P5)</p>	<p>Oferir recursos i activitats diverses: de caire manipulatiu i d'experimentació (molt importants en aquesta etapa) Activitats que afavoreixen el desenvolupament del llenguatge i la comprensió oral (contes , poemes ...)Activitats d'inici a la lectoescriptura i de domini del gest gràfic . Acompanyament de les famílies oferint pautes i rutines per treballar a casa. . Els canals de comunicació que utilitzarem per fer arribar les propostes didàctiques , els reptes i l'acompanyament emocional a les famílies seran : el whatsapp de les famílies a través de les persones delegades del grup - classe , el correu electrònic de cada família i trucades telefòniques periòdiques.</p>	<p>Propostes didàctiques imprimibles i manipulatives a través del correu electrònic cada 15 dies. Videos explicant contes , endevinalles , poemes , proposant experiments i activitats musicals i de plàstica a través del whatsapp de les famílies setmanalment. Videotrucades amb petit grup (6-7 alumnes) de uns 20 minuts de duració (són molt petits per mantenir l'atenció en una videotrucada) un cop a la setmana.</p>	<p>Trucades telefòniques o videotrucades quinzenals.</p>	<p>Constantment per trucada telefònica, correu electrònic i trucada virtual</p>

4. Concrecions per a l'educació primària

A. Pla de treball del centre educatiu en confinament

En cas de confinament d'un grup, nivell o comunitat, o de tot el centre, es preveu fer el contacte amb les famílies de la següent manera:

NIVELL EDUCATIU	METODE DE TREBALL I RECURSOS DIDÀCTICS PREVISTOS	MITJA I PERIODICITAT DEL CONTACTE AMB EL GRUP ¹	MITJA I PERIODICITAT DEL CONTACTE INDIVIDUAL AMB L'ALUMNE/A	MITJA I PERIODICITAT DE CONTACTE AMB LA FAMÍLIA.
C. MITJANS (1r, 2n, 3r)	Ús del classroom Ús del blog de cada aula. Ús del blog de l'escola. Zoom (reunions virtuals) Altres recursos.	1 trobada virtual amb tot el grup setmanalment (durada 1h-1:30h) Tutors i especialistes.	Fer escolta'm (3-4 infants) cada setmana en l'horari proposat per cada docent.	Constantment per trucada telefònica, correu electrònic i trucada virtual.
C. GRANS (4t, 5è i 6è)	Ús del classroom Ús del blog de cada aula. Ús del blog de l'escola. Zoom (reunions virtuals) Altres recursos.	2 trobades virtuals amb tot el grup, setmanalment (durada 1h-1:30h) Tutors i especialistes.	Fer escolta'm (3-4 infants) cada setmana en l'horari proposat per cada docent.	Constantment per trucada telefònica, correu electrònic i trucada virtual.

¹ S'organitzarà qui entra a la tutoria i amb quina finalitat.

ANNEX

ANNEX 1: INFORMACIÓ RECOLLIDA A LA MEMÒRIA DEL CURS 2019-2020

Anàlisi d'alguns aspectes de funcionament del centre durant el 3r trimestre

En relació a:

- Model tutorial d'acompanyament a l'alumnat:

A educació infantil, les tutores d'educació infantil hem trucat sistemàticament a cadascuna de les famílies per tal de conèixer la situació familiar. Si calia, s'orientava a la família (un acompanyament personal i proper, recolzant i donant pautes i recursos).

S'han enviat dossiers de treball oferint diferents propostes d'activitats lligant festivitats com ara Sant Jordi, estació de la primavera, l'estiu...

Les mestres també hem enviat vídeos als infants, amb cançons, jocs, contes, experiments... per tal de tenir un contacte i un vincle amb ells/es, aspecte essencial en aquesta etapa.

A la resta de cicles s'han realitzat 1 o 2 videotrucades a la setmana amb tot el grup (CM i CS), on l'objectiu principal ha sigut fer un seguiment dels infants i proporcionar-los un espai de trobada on poder compartir experiències, sentiments, dubtes, etc.

També s'ha mantingut un contacte individualitzat mitjançant el telèfon, correu electrònic i videotrucades.

A les carpetes individuals dels infants (CI i CM), s'ha fet una retroacció i un feedback per tal de poder comentar les tasques, valorar-les, resoldre dubtes, etc.

S'ha mantingut el contacte amb les famílies i els infants durant tot el confinament, acompanyant-los segons les necessitats individuals de l'alumnat o de les famílies.

- Estratègies per a la inclusió i atenció a l'alumnat NESE

Contacte molt més sovint amb les famílies i oferint plena disposició.

L'objectiu principal ha sigut arribar a ells, personalitzar les tasques per tal de facilitar-les davant d'aquesta situació sempre tenint en compte i respectant les casuístiques familiars.

En alguns casos, s'ha fet mitjançant l'adaptació de les tasques, trucades, canviant el

suport (fer arribar les activitats en suport paper i en mà).

En alguns casos, per molt que s'ha intentat, no s'han aconseguit els objectius que volem.

- Tipologia d'activitats que heu prioritzat

A educació infantil hem ofert diverses opcions com ara, dossiers imprimibles, activitats d'experimentació, manualitats amb materials reciclats, idees de moltes propostes matemàtiques manipulatives, plàstica, treball del conte...

Als altres cicles s'han proposat activitats molt globalitzades i diversificades, per tal que les poguessin realitzar de manera autònoma i amb suports diversos. Les activitats han estat de caire molt competencial i han contribuït a desenvolupar l'hàbit de treball.

S'han proposat activitats motivadores, obertes i significatives amb el moment que estem vivint.

- Replantejament de l'avaluació

A educació infantil s'ha fet un informe personalitzat explicant el que ha suposat la situació de confinament i ens hem basat en l'evolució dels infants fins al març i amb el contacte telefònic durant aquest temps.

A la resta de cicles hem realitzat un informe de coavaluació on han participat els alumnes, les famílies i els mestres. Ha sigut una avaluació qualitativa on s'han valorat aspectes emocionals i més competencials.

- Desenvolupament de la competència digital (professorat i alumnat)

Quins mecanismes hem utilitzat?

❖ **Carpetes al Drive (una global per les tasques setmanals i per compartir alguns feines dels companys/es i una carpeta personal per fer les entregues d'aquestes i les valoracions de manera privada). (CI i CM) i la plataforma Classroom a CS.**

❖ **Videotrucades mitjançant el Jitsi Meet, el Zoom i el Meet**

❖ **Diversos blogs on podien compartir experiències, buscar informacions, fer activitats diverses....**

❖ **El blog de l'escola.**

Desenvolupament de la competència digital de l'alumnat:

Tots els infants han requerit d'acompanyament de les famílies per saber com utilitzar tots aquests programes.

També, a les videotrucades amb tots els alumnes s'han fet explicacions puntuals i, a vegades, també s'ha fet suport a les famílies.

- Desenvolupament de la competència digital dels mestres:

Ens hem ajudat entre tots i totes per tal de tirar endavant. Trobem que a partir de les

necessitats els infants han fet una gran millora en competència digital, així com també els mestres han innovat, s'han format i han intentat en tot moment acompanyar als infants en les seves necessitats

- Treball de coordinació dels equips de mestres

Hem fet videotrucades setmanals per tal de programar les activitats del cicles. També hem fet un claustre setmanal virtualment (zoom) i si ha calgut ens hem trucat per telèfon.

- Comunicació amb les famílies

A educació infantil s'ha prioritzat la comunicació i contacte amb les famílies. Les delegades han tingut un paper important ja que s'han encarregat de fer molt traspàs d'informació a la resta de famílies a través de Whatsapp.

També s'ha mantingut un contacte individualitzat mitjançant el telèfon, correu electrònic i videotrucades als altres cicles. En tot moment hem intentat respectar les casuístiques de cada família per tal de prioritzar les situacions personals i laborals.

2.1 Què hem après com a centre? (aspectes positius i millorables):

Hem de tenir molta capacitat d'adaptació, de treball en equip com una peça clau.

Hem millorat la competència digital tant a nivell de professorat com d'alumnes. Hem entregat informes signats digitalment. Hem descobert potencialitats dels alumnes que s'han sentit còmodes treballant des de casa i s'han pogut expressar més lliurement. S'han consolidat molt més vincles amb les famílies i sobretot s'ha fet una educació molt compartida.

Els alumnes han pogut vivenciar més la responsabilitat i autonomia

Ens hem reinventat com a mestres i hem trobat aprenentatge en tot el nostre entorn.

Algun aspecte a millorar seria que tots els alumnes haguessin pogut disposar d'eines digitals adequades des del principi.

No tots els alumnes han tingut les mateixes oportunitats i eines digitals per poder accedir a les propostes. Tampoc tots els alumnes han tingut el mateix suport o acompanyament per part de les famílies.

2.2 Propostes de millora

Continuar amb algunes de les eines digitals utilitzades durant el confinament. Donar accés a tot l'alumnat a les noves metodologies. Incloure a la rutina d'aula més metodologies digitals.

En cas d'un altre confinament, s'hauria de procurar que tots els alumnes i famílies disposessin d'una petita formació per tal de recordar el funcionament digital. Per tal de poder arribar a tots els alumnes oferir diferents suports i buscar la millor manera de fer-los arribar (dossiers, llibres de lectura, material...)