

PROJECTE EDUCATIU DE CENTRE



ESCOLA LANASPA-GIRALT

Juny 2015

| | |
|--|----|
| INDEX | |
| 0.- INTRODUCCIÓ | 2 |
| 1.- ANÀLISI DEL CONTEXT DEL CENTRE | 3 |
| 1.1.Situació | 3 |
| 1.2. Característiques | 3 |
| 2.- TRES D'IDENTITAT | 4 |
| 2.1. Principis rectors. | 5 |
| 2.2. Caràcter propi. | 6 |
| 3.- PLANTEJAMENT EDUCATIU..... | 7 |
| 3.1 Prioritats i objectius educatius | 7 |
| 3.2 Projecte lingüístic | 7 |
| 3.3 Projecte de Socialització | 8 |
| 3.4 Projecte de Col·laboració Lanaspa-Crespinell | 8 |
| 4. EL CURRÍCULUM | 9 |
| 4.1.- Criteris d'organització pedagògica: | 9 |
| 4.2.- <i>Projecte curricular</i> | 10 |
| 4.3.- L'avaluació i promoció | 11 |
| 5. L'ORGANITZACIÓ | 11 |
| 5.1. Criteris que defineixen l'estructura organitzativa | 11 |
| 5.2. L'Organigrama | 14 |
| 5.3 Lideratge i equips de treball | 14 |
| 6. LA INCLUSIÓ | 15 |
| 6.1. Principis d'inclusió i coeducació | 15 |
| 6.2. L'acollida | 15 |
| 6.3. La diversitat | 15 |
| 6.3.1. Criteris que orienten l'atenció a la diversitat | 16 |
| 6.3.2. Pla d'Atenció a la diversitat | 16 |
| 7.LA CONVIVÈNCIA. Valors i objectius per l' aprenentatge de la convivència | 16 |
| 7.1 Convivència i resolució de conflictes. Qüestions generals | 17 |
| 7.2 La mediació escolar com a procés de gestió de conflictes | 17 |
| 7.3 El règim disciplinari de l'alumnat | 17 |
| 8. Orientació i Tutoria | 17 |
| 8.1 Objectius de l'orientació i seguiment dels alumnes | 17 |
| 8.2 Pla d'acció tutorial | 17 |
| 9. LA PARTICIPACIÓ | 18 |
| 9.1 Objectius d'àmbit humà i de serveis. Mecanismes de participació | 18 |
| 9.2 Òrgans de participació. Estructura organitzativa | 19 |
| 10. L'AVALUACIÓ INTERNA | 21 |
| 10.1 Indicadors de progrés..... | 22 |
| 10.1.1 De context | 22 |
| 10.1.2 De resultats | 22 |
| 10.1.3 De processos | 23 |
| 11.- LA PROJECCIÓ EXTERNA I L' ATENCIÓ A L' USUARI | 23 |
| 11.1 Principis de servei i atenció al públic | 23 |
| 11.2 Relacions amb institucions públiques | 23 |
| 11.3 Relacions amb els centres escolars..... | 24 |
| 11.3.1 Adscripció. Coordinació primària-secundària | 24 |

0.- Introducció

El Projecte Educatiu del Centre és un document que defineix la identitat i el caràcter propi de l'escola, tenint en compte la realitat de l'escola dins del context socio-econòmic i cultural de l'alumnat i les famílies que en formen part.

Aquest document estableix els objectius i orienta en les activitats a dur a terme per tal que l'alumnat de Lanaspà-Giralt assolixi les competències bàsiques que li permeti rebre una formació i educació global que l'ajudin a desenvolupar les capacitats necessàries per la integració a la societat actual.

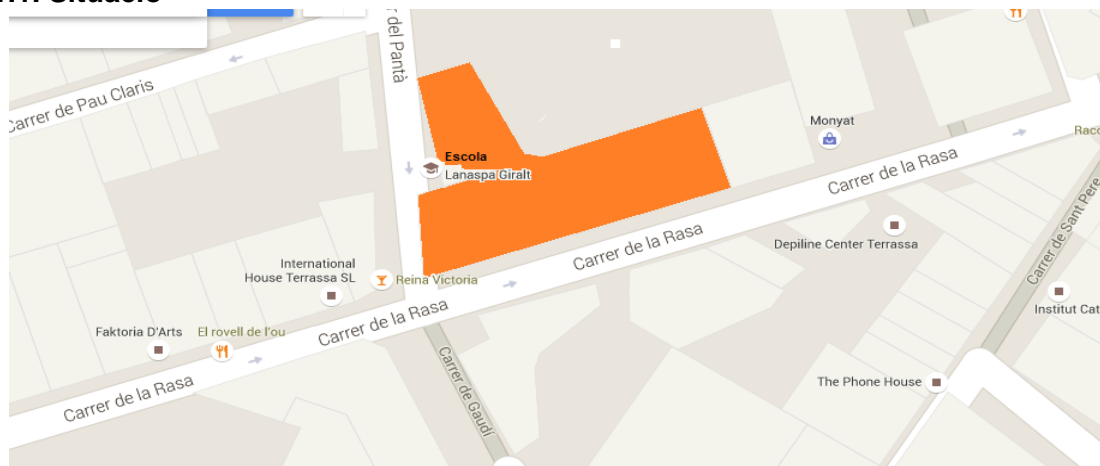
El Pec no és un document estàtic sinó que cal revisar, actualitzar o modificar segons les circumstàncies de cada moment.

Aquest document es desenvolupa i concreta en altres documents annexos:

- Les normes d'organització i funcionament del centre (NOFC)
- El projecte lingüístic del centre (PLIC)
- El Projecte curricular del centre (PCC)
- Criteris d'avaluació.
- Projecte de Col·laboració Lanaspà i Crespínell
- El projecte de socialització de llibres de text.
- Document sobre els criteris a seguir a la retenció en un nivell escolar.
- El Pla d'acollida del centre.
- El Pla d'atenció a la diversitat del centre
- El Projecte de convivència del centre
- El Pla d'acció tutorial (PAT)
- La carta de compromís educatiu
- Acords de coresponsabilitat
- Pla d'emergència
- Pla Anual
- Rúbriques
- PEC antic

1.- ANÀLISI DEL CONTEXT DEL CENTRE

1.1. Situació



L'escola Lanaspà-Giralt és una escola pública que depèn de la Generalitat de Catalunya.

Escola d'una línia situada al terme municipal de Terrassa, al districte 1 del barri de centre i al carrer Pantà número 10.

1.2. Característiques

L'Escola Lanaspà-Giralt de Terrassa és una escola pública d'una línia, situada al centre de Terrassa. Per la seva ubicació privilegiada, en època de matrícula presenta més demanda de places de les que ofereix, això és un handicap per les famílies que viuen en l'àrea d'influència i que només disposen d'aquesta escola pública al seu entorn, la resta de centres educatius existents a la zona són concertats.

L'escola va començar en un altre edifici al 1981, petit per la pràctica educativa, finalment després de diferents propostes, el centre es va traslladar a l'actual edifici; una antiga fàbrica (un vapor) remodelada que per les seves característiques no és gaire adient per escola; presenta problemes d'espai, d'il·luminació, acústiques i de ventilació,... entre d'altres. Actualment hi ha una sèrie de propostes per solucionar aquests problemes estructurals.

L'escola té un Projecte de Col·laboració amb l'escola d'Educació Especial Crespí, situada al mateix carrer i davant l'escola Lanaspà-Giralt, els seus alumnes comparteixen diferents activitats, tallers, jocs, esbarjo, colònies i sortides entre d'altres. Aquesta estreta relació ens permet normalitzar la diferència entre les persones amb necessitats especials, ens ajuda a crear un clima de tolerància, inclusió, respecte i solidaritat entre els alumnes d'ambdues escoles.

Prop de l'escola hi ha un Institut de Secundària, Montserrat Roig, on la majoria del nostre alumnat hi cursa la Secundària, també hi ha a l'entorn proper d'altres centres educatius que ofereixen ESO i Batxillerat, la Biblioteca central i altres serveis de la ciutat com teatres, cinemes, museus, ... això fa que per alguns tallers, activitats, representacions teatrals o d'altres no ens hàgim de desplaçar.

Procedència de l'alumnat i les famílies

L'alumnat de l'escola majoritàriament procedeix de la zona on està ubicat, el centre de la ciutat, per la seva situació, l'alumnat tot i està canviant, pertany a famílies amb un nivell cultural i econòmic mitjà-alt, val a dir que en els últims anys, hem notat un increment de famílies amb problemes

econòmics greus i, també, de famílies immigrants que necessiten un acompanyament per integrar-se a la nostra societat, o famílies que col·laboren poc amb l'escola. Degut aquest handicap i a la situació de crisi, hem hagut de reestructurar i modificar alguns plantejaments consolidats des de feia molts anys.

En general l'alumnat de l'escola procedeix de famílies de parla catalana, es podria establir com el 50%, un 15% parlen català i castellà a casa, un 20% es de parla castellana, incloent aquí les famílies de procedència de països de Sud-Amèrica o Centre-Amèrica, i el 15% restant procedeix d'altres països, majoritàriament del Magreb.

Professorat

L'escola té una plantilla estable, formada per 14 mestres definitius al centre, fet que garanteix l'estabilitat del professorat, però que alhora no permet que hi hagi gaire mobilitat. L'escola compta a més a més amb una plaça de mestre de religió amb dedicació de ½ jornada i una altra mitja jornada de primària.

Cal destacar la implicació del professorat en el desenvolupament de diferents projectes de l'escola, en la participació de diverses formacions i en la seva contínua renovació pedagògica.

Els equips directius de l'escola Crespinel i Lanaspà-Giralt conjuntament amb els equips de coordinació s'ha refet el Projecte Col·laboració d'ambdues escoles. Aquest Projecte que ha donat molts fruits a ambdues escoles promovent la normalització de la diferència entre les diferents persones. En aquest projecte hi col·labora i hi participa activament el professorat d'ambdues escoles.

També cal destacar la implicació del professorat en diferents esdeveniments de l'escola com el Concert de Nadal i/o la Setmana Cultural entre d'altres.

Personal no docent

Al nostre centre hi treballen actualment tres persones, una mitja jornada personal administratiu, un conserge i una vetlladora, totes mantenen una relació positiva amb la dinàmica del centre.

Altres persones que hi treballen al centre que no pertanyen al PAS són les tres persones del servei de neteja, la cuinera, l'auxiliar de cuina, i les monitores de servei de menjador, els monitors de les activitats extraescolars organitzades per l'Ampa. Amb tots ells hi ha una bona relació i un bon clima de treball.

Relació amb l'Ampa

L'Ampa manté un bon clima de cooperació i col·laboració amb l'escola. L'equip directiu manté reunions periòdicament amb la junta de l'Ampa per tractar diferents temes, ja siguin relacionades amb l'organització de reunions amb els delegats de classe, sobre la reutilització de llibres i/o per la planificació d'activitats extraescolars, xerrades, esdeveniments i/o actuacions, o per cercar recursos per millorar conjuntament les deficiències o instal·lacions de l'edifici, entre d'altres.

Gràcies a la col·laboració econòmica de l'Ampa hem aconseguit poder gaudir d'una bibliotecària (que és de gran ajuda i a més a més realitza algunes activitats d'animació a la lectura), de més ordinadors, d'aire condicionat a les aules de primària (despesa cofinançada conjuntament amb el departament d'Educació), material d'educació física, la col·laboració econòmica per a la compra

instruments musicals (guitarres) per desenvolupar un projecte de música, ha resultat com són proteccions de les columnes entre d'altres actuacions, podríem fer una gran llista.

L'Ampa col·labora molt activament en el dia a dia de l'escola. En aquests moments es planteja com millorar la participació de les famílies en algunes de les activitats que realitza o com ajudar a les famílies més necessitades del centre.

2. TRETES D'IDENTITAT

L'escola entén l'educació com un procés integral on cal desenvolupar totes les dimensions de la persona, tan individuals com grupals. Així potencia el desenvolupament i perfeccionament en l'àmbit físic, intel·lectual i social, considerant tots aquests aspectes per igual. L'escola té especial cura en els aspectes de relació, ja que creiem és l'apartat de la persona que millor ens pot definir.

Fidels a aquest punt, l'escola fomenta una educació on la llibertat i solidaritat són dos dels pilars més importants, tenint present que sense aquests dos aspectes no podem avançar en un desenvolupament de la responsabilitat i capacitat d'autonomia, que creiem són bàsics per aconseguir tenir futurs homes i dones lliures. Ens plantejem una educació on la instrucció estigui condicionada per l'ús que se'n faci d'ella. Pretenem formar ciutadans i ciutadanes que pensin, actuïn i tinguin en compte els altres.

2.1. Principis rectors. (Article 2 de la llei d'educació de Catalunya; LEC, LLEI 12/2009, del 10 de juliol d'educació.)

Principis rectors generals del sistema educatiu:

- a) El respecte dels drets i els deures que deriven de la Constitució, l'Estatut i la resta de legislació vigent.
- b) La transmissió i la consolidació dels valors propis d'una societat democràtica: la llibertat personal, la responsabilitat, la solidaritat, el respecte i la igualtat.
- c) La universalitat i l'equitat com a garantia d'igualtat d'oportunitats i la integració de tots els col·lectius, basada en la coresponsabilitat de tots els centres sostinguts amb fons públics.
- d) El respecte de la llibertat d'ensenyament, la llibertat de creació de centres, la llibertat d'elecció entre centres públics o centres altres que els creats pels poders públics, la llibertat de càtedra del professorat i la llibertat de consciència dels alumnes.
- e) El pluralisme.
- f) La inclusió escolar i la cohesió social.
- g) La qualitat de l'educació, que possibilita l'assoliment de les competències bàsiques i la consecució de l'excel·lència, en un context d'equitat.
- h) El conreu del coneixement de Catalunya i l'arrelament dels alumnes al país, i el respecte a la convivència.
- i) El respecte i el coneixement del propi cos.
- j) El foment de la pau i el respecte dels drets humans.
- k) El respecte i la preservació del medi ambient i el gaudi respectuós i responsable dels recursos naturals i del paisatge.
- l) El foment de l'emprenedoria.
- m) La coeducació i el foment de la igualtat real i efectiva entre dones i homes.
- n) L'afavoriment de l'educació més enllà de l'escola.
- o) L'educació al llarg de la vida.
- p) El respecte del dret de mares i pares perquè llurs fills rebin la formació religiosa i moral que vagi d'acord amb llurs conviccions.
- q) L'exclusió de qualsevol mena de proselitisme o adoctrinament.

2.2. Caràcter propi.

- a) **Escola catalana.** Empra el català com a llengua pròpia i vehicular d'ensenyament i aprenentatge.
- b) **Escola aconfessional i pluralista.** Respecta les diferents maneres de pensar i és oberta a tothom. Educa per a la llibertat, la responsabilitat i per l'adquisició d'hàbits i conductes que fan dels seus membres persones socials dignes de la comunitat on viuen.
- c) **Escola coeducadora i no sexista.** Educa per la convivència i respecte als altres basant-se en la coeducació, sense cap mena de discriminació per raó de sexe.
- d) **Escola solidària i tolerant.** Educa per la justícia, la solidaritat i la no discriminació.
- e) **Educació integral.** Escola que descobreix en el treball, les aptituds de cadascú, aprenent a desenvolupar totes les capacitats personals i a respectar les dels altres, fomentant l'autoestima i realçant l'aspecte formatiu de la persona. La comunitat educativa estimula i potencia el desenvolupament integral de l'alumnat, tenint en compte les característiques personals que fan únic/a a cada alumne/a.
- f) **Educació socialitzadora.** Educa en les estratègies per resoldre les dificultats i per conscienciar dels drets i deures que comporta la vida en societat, fugint de l'estricta competitivitat. Cerca fórmules diverses d'actuació, que si bé inclouen la competició ho fan de manera no prioritzada i sempre vetllant perquè es donin les adequades condicions de respecte entre els companys i companyes. Eduquem per ser competents.
- g) **Escola dialogant.** Afavoridora del diàleg, mantenint una relació real i efectiva entre els pares, mestres, alumnes i altres professionals implicats dins la comunitat escolar, per mitjà dels representants elegits per cada un d'aquests estaments.
- h) **Ensenyament personalitzat i de qualitat.** Escola que aspira a un ensenyament de qualitat i personalitzat, que ensenyi a aprendre, a consultar i a adaptar-se a la constant evolució social (aprenentatge significatiu).
- i) **Ensenyament actiu i innovador.** Escola que potencia l'aspecte instructiu, que fomenta l'experimentació, el descobriment, la formació d'hàbits ètics i cívics, aprendre a aprendre, el coneixement del medi.
- j) **Escola oberta a la participació.** Valora com a fonamental la participació de l'alumnat en totes les tasques d'aprenentatges i en les diferents activitats, i que fomenta el treball individual i en equip. Facilita que el professorat, pares, treballadors no docents i alumnes participin en la gestió i activitats diverses del centre, segons la legislació vigent.
- k) **Escola democràtica.** Vol que l'escola sigui un reflex de la societat actual estimulants els valors d'una societat democràtica. La comunitat educativa ha de poder donar la seva opinió personal, sense adoctrinar.
- l) **Escola respectuosa amb l'entorn i compromesa amb el medi ambient.** Es vol treballar per la sostenibilitat: residus, mobilitat, gestió de recursos,...
- m) **Visió crítica.** Escola que vol aconseguir que es valorin els fets amb visió crítica, fomentant l'observació, la investigació, l'anàlisi, la síntesi, l'autoavaluació i l'aprendre del propi error.
- n) **Projecte de Col·laboració amb l'escola EE Crespínell.** Aquest és un tret fonamental que caracteritza l'escola per realitzar activitats conjuntes amb l'escola d'EE Crespínell, integrant els/les alumnes amb necessitats educatives especials a l'escola ordinària en activitats

determinades i programades anualment.

- o) **Es fomenta el coneixement de Catalunya i el seu entorn.** A través de sortides, colònies o altres, es pretén que l'alumnat conegui el seu entorn i la seva terra.
- p) **Es fomenta el coneixement d'altres comunitats o països que tenen el català com a llengua pròpia o com a segona llengua.** A través de projectes amb d'altres escoles o intercanvis.

3. PLANTEJAMENT EDUCATIU

3.1 Prioritats i objectius educatius

Com a escola pública el nostre objectiu prioritari és el d'oferir una educació integral que ajudi els nostres infants a esdevenir persones autònomes, tolerants, solidàries, sensibles, respectuoses, crítiques i compromeses, que puguin participar de forma activa en el seu entorn i en la societat en general.

Aquest objectiu d'educació integral es concretaria en:

1. Potenciar i afavorir l'aprenentatge significatiu.
2. Potenciar les noves tecnologies.
3. Avançar en el treball cooperatiu i col·laborador.
4. Potenciar la inclusió de tot l'alumnat sigui quina sigui la seva condició, capacitat, procedència, cultura o religió.
5. Potenciar el coneixement i respecte de l'entorn més proper.
6. Donar el seguiment curricular a cada alumne en funció de les seves necessitats.
7. Treballar d'acord amb uns hàbits i normes que portin l'alumne cap a l'autonomia personal.
8. Afavorir l'ús d'estratègies que permetin a l'alumne assolir el grau de seguretat afectiva i emocional que correspon al seu nivell maduratiu.
9. Fomentar en l'alumne una actitud de recerca, curiositat, crítica i investigadora
10. Potenciar la utilització de diferents llenguatges de comunicació: oral, escrit, corporal, musical, visual, artístic, matemàtic, informàtic.
11. Potenciar i afavorir la cultura de l'esforç.

3.2 Projecte lingüístic

El centre disposa del projecte lingüístic on s'especifica el tractament, ús i procés d'ensenyament-aprenentatge de les diferents llengües.

Quan l'escola parla de llengües es refereix a unes eines bàsiques per l'aprenentatge: la comunicació i la formació de la persona. Valorem que l'aprenentatge d'aquestes no ha de ser mai un fet acadèmic i desarrelat, ans el contrari, volem que el treball de les llengües serveixi als nostres i a les nostres alumnes per tenir l'oportunitat de comunicar-se, informar-se i expressar idees i sentiments.

Dins aquest Projecte hi ha totes les llengües que a l'escola hi tenen presència, tot i que el seu desenvolupament sigui desigual. Català, castellà, anglès i altres possibles parles a treballar en un futur, han de convertir-se en un "element viu" a la nostra escola, afavorint així altres coneixements, més possibilitats de recerca i fonaments capaços de consolidar l'expressió de pensaments i idees. Cadascuna de les llengües treballades tindrà un lloc i una incidència molt diferent a l'escola Lanaspà-Giralt, però aquest fet no ha de suposar, en cap moment, una manca de possibilitats per part de l'alumne en el seu futur com a ciutadà.

El català és l'eix vertebrador de l'escola, no solament pel fet que el Departament d'Educació així ens ho demana, sinó també perquè el professorat així ho ha acordat conjuntament amb les famílies. La immersió lingüística és un element de cohesió social i d'integració.

Pretenem que el castellà tingui un paper important dins la nostra escola, sense perdre mai la idea que la nostra llengua és el **català**. Tenim el català com a llengua pròpia del nostre país i el fet d'aprendre bé d'altres llengües, no ha de suposar en cap moment renunciar a la nostra. Ara bé, l'estima per la nostra llengua i la voluntat de ser, no és incompatible amb l'interès per saber, comunicar-se, aprendre i ser capaços d'obrir-nos a idees, pensaments i a d'altres persones, països, cultures, etc.

A la nostra escola, l'anglès és la llengua que pretenem desenvolupar sistemàticament. S'inicia l'aprenentatge d'aquesta llengua a p3. Pensem que donant-li uns coneixements adequats al llarg de tota la primària i la continuïtat en el seu ensenyament a la secundària obligatòria, hem de garantir un aprenentatge bàsic d'aquesta llengua, que permeti el nostre alumnat comunicar-se amb certes garanties d'èxit.

A la nostra escola es pretén marcar uns camins clars, que possibilitin l'objectiu plantejat pel que fa a l'anglès. És per això que donarà les màximes facilitats al professorat que siguin els encarregats de tirar endavant aquest projecte.

Augmentar la presència d'aquesta llengua anglesa a l'escola amb d'altres àrees i activitats programades, utilitzar-la en altres aprenentatges i facilitar-ne un major ús, seran en tot moment els eixos principals del nostre programa.

No voldríem acabar aquesta introducció sense deixar molt clara la nostra postura en relació a com s'aprenen les llengües tant a nivell oral com escrit. Plantegem un aprenentatge per a ser capaç d'entendre, utilitzar, gaudir no volem, ni pretenem aprendre per aprendre. La comunicació, la relació, la capacitat d'expressió i d'exterioritzar pensaments, idees i sentiments són la nostra principal línia de treball i és per això que totes les nostres accions aniran encaminades a assolir aquest objectiu. (veure annex Projecte lingüístic).

3.3. Projecte de Socialització

El Projecte de Socialització aprovat recentment, és un projecte que engloba i implica un treball conjunt de les famílies, de l'alumnat i el professorat. Organitzat per una comissió mixta de pares i mares i professorat, pretén dur a terme una vessant educativa, fomentant valors com respectar, compartir, reutilitzar, reciclar i reduir les despeses de llibres de text i d'altres materials per part de les famílies. Aquest projecte també promou la dotació de materials d'ús d'aula i/o biblioteca, siguin en format llibre o altri (vídeos, diccionaris, atlas, jocs educatius, ...)

3.4. Projecte de Col·laboració Lanaspas-Crespinell

Des de fa 25 anys les dues escoles comparteixen un projecte de Col·laboració en el qual es pretén incloure els alumnes d'una escola d'Educació Especial a una escola ordinària, realitzant activitats del currículum de diferents àrees adaptant-lo a les necessitats de cada alumne/a segons les seves necessitats especials.

La coneixença i relació entre l'alumnat de les dues escoles és permanent i constant al llarg de tota l'escolarització ja que s'inicia a p3.

Actualment l'alumnat de les dues escoles comparteix les àrees d'Artística (Música i Plàstica), Educació Física, Informàtica i Projectes Interdisciplinars a l'etapa de Primària i a l'etapa d'infantil es comparteix Comunicació i Llenguatge, Descoberta d'un mateix, Descoberta de l'entorn.

També compartim totes aquelles activitats que formen part del curs escolar com tallers, excursions, colònies, viatge de final de curs, setmana cultural, sortides pedagògiques, totes les festes que es celebren a l'escola, esbarjo i menjador. Cada curs es revisa per tal d'adaptar les activitats.

4. EL CURRÍCULUM

És el conjunt de competències bàsiques, objectius, continguts, mètodes pedagògics i criteris d'avaluació. (Segons el Decret 142/2007, de 26 de juny. DOGC núm. 4915).

4.1.- Criteris d'organització pedagògica: metodològics, organitzatius i d'avaluació.

a) Criteris metodològics:

L'escola està organitzada en dues etapes educatives, l'etapa Educació Infantil de 3 a 6 anys i l'etapa d'Educació Primària de 6 a 12 anys. Aquesta etapa està formada per tres cicles: Cicle Inicial (1r, 2n de primària), Cicle Mitjà (3r i 4t de primària) i Cicle Superior (5è i 6è de primària).

b) Criteris organitzatius:

L'escola té en compte els següents criteris per a la concreció del seu projecte curricular de centre:

➤ Compliment del currículum establert en els decrets a través dels quals s'estableix l'ordenació dels ensenyaments:

- Relació dels continguts amb les competències bàsiques
- Integració de coneixements per mitjà de competències.
- Organització i desenvolupament d'activitat procedimentals que assegurin una autonomia personal activa i capaç d'incidir realment en la vida diària.
- Es fomentarà la funcionalitat dels aprenentatges. Es programaran activitats que assegurin que els nostres alumnes saben i són capaços d'utilitzar allò que han après. Tenim present l'aspecte individual i grupal de l'alumne assegurant activitats en ambdós sentits. Projectes interdisciplinars
- Potenciació d'activitats físiques, per tal d'aconseguir ciutadans capaços de gaudir-ne com activitat de salut i lleure.
- El currículum de l'escola parteix de l'aprenentatge competencial i permet a l'alumnat resoldre problemes de la vida quotidiana.
- L'experimentació, treball de camp i manipulació com a eina d'aprenentatge.
- Continguts relacionats amb situacions reals i problemàtiques quotidianes. Priorització i seqüenciació ordenada dels continguts, tenint en compte la transferència dels coneixements entre les diferents àrees.
- Sistematització d'alguns continguts concrets amb estratègies específiques (estratègies per resoldre problemes, càlcul mental, grafomotricitat, expressió escrita, treball sistemàtic de l'ortografia)
- Distribució d'hores lectives per àrea en funció de les necessitats del centre detectades en les avaluacions internes realitzades, respectant sempre les hores mínimes establertes en els decrets.
- L'escola té cura d'adaptar, cercar i desenvolupar mesures adequades i adients per a l'atenció a la diversitat.
- L'escola cercarà mecanismes per organitzar el reforç.
- L'escola té cura d'organitzar activitats adaptables als alumnes de l'escola Crespínell contemplades en el Projecte de Col·laboració Lanaspá-Crespínell anualment revisat per tal d'afavorir la màxima inclusió dels alumnes amb necessitats especials de l'escola Crespínell en activitats realitzades a l'escola Lanaspá.
- L'escola realitza sortides tant de caire curricular com de lleure i sempre es té present el caire socialitzador d'aquestes i la cohesió social. Les sortides es fan a tots els nivells i etapes de l'educació i es justifiquen en el Pla anual de cada curs, fent-ne una valoració a la memòria

corresponent.

- L'escola té cura que les activitats complementàries i extraescolars tinguin un caire socialitzador i de col.laboració, tenint-ne el control el Consell Escolar. El Claustre també dona la seva opinió i intervé en la decisió d'acceptar o no les activitats que es proposen.
- L'escola organitza festes lligades a aspectes culturals, socials, tradicionals. En totes elles es planteja la seva inclusió en el currículum i per tant el tractament adequat que els pertoca. A més es promouen activitats on l'objectiu sigui la relació entre nens i nenes de diferents edats:
- El "Nadal", on la música i el treball en gran grup són les dues grans bases.
- La "Setmana Cultural", on l'expressió artística, les activitats esportives i el coneixement de la realitat que ens envolta són els trets que la defineixen.
- El "Carnestoltes", on l'expressió lliure i el treball en petit grup són els dos grans aspectes on es recolza aquesta celebració.
- Sant Jordi on la capacitat creativa en l'expressió oral i escrita hi estan especialment presents.
- L'escola garanteix un treball de tutoria/assemblea amb horari establert, on els aspectes de grup es tractin de manera sistemàtica.
- El professorat definirà tots els aspectes de l'educació del nen o nena en els informes, donat-hi a tots i totes un tractament acurat.
- La religió és de voluntària elecció per als alumnes que les seves famílies així ho decideixen.
- De manera transversal s'inclouen al currículum diferents temes, com la convivència i l'educació emocional, l'educació viària, la cultura de l'esforç o temes de salut.
- **Es fomenta l'autonomia personal:**
 - L'alumnat sap gestionar el treball en grup de forma cooperativa.
 - L'alumnat s'autoregula el seu treball, l'estudi, l'organització de les tasques encomanades.
 - L'alumnat pren decisions sobre el seu procés d'aprenentatge.
 - L'alumnat s'autoavalua a través de les rúbriques.

4.2. Projecte curricular (veure annex)

En funció de la concreció del Projecte Curricular i del Pla Anual, el centre pren les decisions per a:

- La distribució dels continguts al llarg de cada cicle.
- Les hores destinades a cada àrea curricular
- La seqüenciació dels continguts.
- La distribució dels reforços.
- Les activitats programades conjuntament amb el Projecte de Col.laboració Lanaspa-Crespinell.
- Dur a terme les mesures necessàries segons les decisions preses en l'avaluació del Pla Anual del curs finalitzat i les reunions d'avaluació de cada cicle i/o nivell.

El projecte curricular estableix per a cada cicle els continguts i criteris d'avaluació que l'escola distribueix i seqüència al llarg del cicle. Es concreta en unitats de programació i/o projectes de treball interdisciplinaris

c) Criteris d'avaluació:

Després de definir on es treballa cada contingut i la relació entre les àrees i amb cadascuna de les competències, els mestres es posen d'acord amb els criteris i indicadors d'avaluació.

Una de les eines utilitzades són les rúbriques on es concreta l'assoliment dels aprenentatges de cadascun dels alumnes. (Veure annex)

El centre utilitza diversitat d'instruments d'avaluació, que proporcionen informació a professorat i alumnat:

- En les activitats d'avaluació es tenen presents tots els aspectes de l'educació i es valoren tots ells amb igualtat d'importància.
- Discussions en gran i petit grup
- Preguntes i respostes orals
- Treballs individuals i en petit grup
- Exposicions a l'aula de treballs
- Problemes o investigacions
- Realització de proves
- Utilització de mitjans audiovisuals

Document propi de centre (PCC)

4.3.- L'avaluació i promoció

L'avaluació és reguladora de tot el procés d'ensenyament i aprenentatge. També és una eina de revisió de la pràctica docent.

El procés avaluador es comparteix amb l'alumnat, fent-lo partícip i protagonista del seu procés d'aprenentatge.

L'avaluació serveix per conèixer els resultats de l'aprenentatge (avaluació sumativa), per regular les dificultats i els errors de l'alumnat (avaluació formativa) i per afavorir que l'alumnat vagi aprenent a regular-se autònomament (avaluació formadora: autoavaluació i coavaluació).

El resultat de l'avaluació permetrà a l'equip docent tenir informació sobre la promoció de l'alumne basant-se en el document de promoció de l'alumnat.

Els resultats de les avaluacions trimestrals permeten al professorat prendre decisions sobre el procés d'aprenentatge i assoliment del currículum. El resultat de l'avaluació final permet al professorat o equip d'avaluació de cada cicle o etapa prendre decisions sobre la promoció d'alumnat, regulat pels criteris establerts en el document de promoció de l'alumnat, elaborat pel seminari de Caps d'estudi de Terrassa i supervisat de la inspecció.

5. L'ORGANITZACIÓ

5.1. Criteris que defineixen l'estructura organitzativa

En l'organització del centre s'apliquen els principis d'eficàcia, eficiència, funcionament integrat, gestió descentralitzada, flexibilitat, participació de la comunitat educativa i compromís de les famílies en el procés educatiu. *(A les NOFC queden reflectits tal com recorda l'article 22 del decret 102/2010)*

- Els criteris per a l'organització pedagògica del centre.
- Els criteris d'agrupament de l'alumnat
- Els criteris de formació dels equips docents.
- Els mecanismes d'acció i coordinació de la tutoria (individual i grupal).
- Els criteris organitzatius per garantir la globalitat de l'acció educativa sobre cada alumne/a.
- Els criteris organitzatius per atendre la diversitat de necessitats educatives de l'alumnat.

Òrgans d'organització

EQUIPS DE CICLE

Els equips de cicle són òrgans de coordinació. Estan formats per els mestres que imparteixen la docència en el corresponent cicle. Els equips de cicle estan coordinats pel corresponent coordinador/a sota la supervisió del/la cap d'estudis.

FUNCIONS DELS EQUIPS DE CICLE

- Organitzar i desenvolupar els ensenyaments propis del cicle.
- Participar en l'elaboració i revisió del Projecte Educatiu, el Projecte Curricular del Centre i en la programació general.
- Els equips de cicle seran els responsables de l'avaluació del seus alumnes i es constituïran en comissió, presidida pel/la cap d'estudis per tal de avaluar i promocionar als alumnes quan finalitzin el cicle.
- I d'altres que li siguin encomanades per l'equip directiu o l'equip de coordinació pedagògica.

ELS EQUIPS D'INTERCICLE

Entenem l'escola com una unitat que va dels tres anys als dotze anys i estructuralment l'organitzem en dos grans blocs que són els equips d'intercicles

A la nostra escola hi ha varis equips d'intercicle:

- Format pels mestres d'Educació Infantil i Cicle Inicial.
- Format Cicle Inicial i Cicle Mitjà.
- Format pels mestres de Cicle Mitjà, de Cicle Superior
- Els corresponents especialistes, segons la situació.

Els equips d'intercicle tenen la funció de vetllar per la coherència de les accions educatives entre els cicles.

Els coordinadors es reuneixen amb el/la cap d'estudis per fer el seguiment de les accions proposades en el pla anual i per vetllar per la coherència i continuïtat de les accions educatives del cicles.

Els/les coordinadors/es d'etapa són nomenats/des pel director/a .

EL MESTRE TUTOR

Forma part de la funció docent la tutoria i l'orientació dels alumnes. Tots els mestres que formen part del Claustre del centre poden exercir les funcions de mestre tutor.

FUNCIONS DEL MESTRE TUTOR

- Tenir coneixement del procés d'aprenentatge i d'evolució personal dels alumnes.
- Coordinar la coherència de les activitats d'ensenyament-aprenentatge i les activitats d'avaluació de tots els docents que intervenen en el procés d'ensenyament del seu grup d'alumnes.
- Responsabilitzar-se de l'avaluació del seu grup d'alumnes en les sessions d'avaluació.
- Vetllar per l'elaboració dels documents acreditatius dels resultats d'avaluació i de la comunicació d'aquests als pares o representats legals dels alumnes.
- Dur a terme la informació i l'orientació acadèmica dels alumnes.
- Mantenir una relació suficient i periòdica amb els pares i mares dels alumnes o representants legals per informar-los del seu procés d'aprenentatge i de la seva assistència a les activitats escolars.
- Vetllar per la convivència del grup classe i la seva participació en les activitats del centre.
- Mantenir reunions tutorialis individuals amb els alumnes al llarg del curs escolar.
- Altres que li encomani el/la directora/a o li atribueixi el Departament d'Ensenyament.

ALTRES TIPUS DE COORDINACIÓ

- Coordinador/a d'informàtica
- Coordinador/a de riscos i seguretat
- Coordinador/a d'audiovisuals
- Coordinador/a biblioteca
- Coordinador Lingüístic
- Coordinador de Projectes quan s'escau com de llengües estrangeres, entre d'altres.

ALTRES ORGANISMES DE PARTICIPACIÓ EN LA COMUNITAT EDUCATIVA

Aquests altres estaments tenen bàsicament caràcter consultiu i, tenint present que el Projecte Educatiu del Centre està en els seus inicis, poden sofrir modificacions tant en la seva estructura com en les seves funcions.

Cal esmentar també que són estaments que no apareixen a l'organigrama del Centre, però que es tenen presents i formen part de l'organització de l'escola.

- **Assembles de delegats de pares i mares.**

Aquesta assemblea està formada per dos representants dels pares i mares dels alumnes de cada aula (de P3 a 6è.) i va sorgir de la necessitat d'ampliar la participació de les famílies al Centre, tant a nivell d'AMPA com a nivell d'escola i fins i tot d'aula, col·laborant amb els/les tutors/es en determinades tasques (dinamitzar les reunions d'aula, responsabilitzar-se dels reculls fotogràfics de la classe, organitzar trobades de les famílies...)

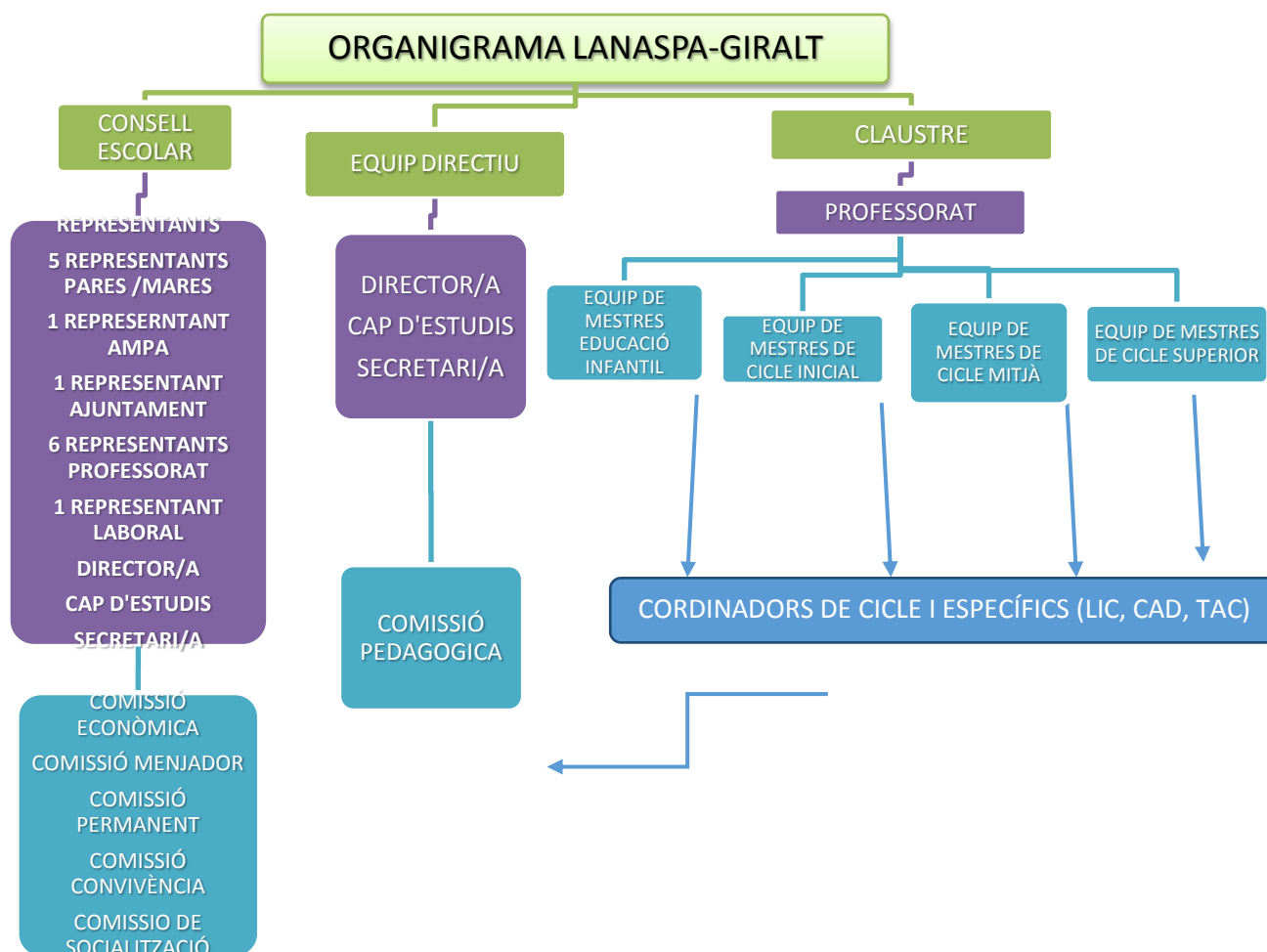
Algunes d'aquestes funcions s'han anat portant a terme, però cal encara clarificar qüestions i definir de forma clara les funcions d'aquesta assemblea de delegats.

- **Assemblea de delegats d'aula (de 3r a 6è)**

Aquesta assemblea està formada per dos delegats/des representants dels alumnes de 3r. a 6è. Les seves funcions van encaminades a augmentar la participació dels alumnes en l'estructura i organització de l'escola, recollint les seves propostes en diferents àmbits (utilització d'espais i normativa d'aquests, col·laboració en l'organització de festes...)

5.2 Organigrama:

En el nostre centre, l'estructura organitzativa es concreta en els següents òrgans de govern, coordinació i participació



5.3 Lideratge i equips de treball

El lideratge pedagògic i funcional del centre l'assumeix l'equip directiu juntament amb la comissió pedagògica i el fa extensiu als diferents equips de treball. Aquest queda determinat al PEC a llarg termini, pel projecte de direcció a mig termini i es concreta anualment al Pla General Anual.

El professorat del centre forma part del claustre i s'organitza pedagògicament de la següent manera:

Coordinació de cicle: En forma part tot el professorat que imparteix classe dins el mateix cicle. Un dels membres exercirà les tasques de coordinació aixecant acta a cada sessió.

Coordinació pedagògica: En forma part l'equip directiu i els/les coordinadors/es de cada etapa.

Comissions de treball: Grups de treball amb un objectiu concret. Aquestes comissions queden

recollides en la PGC (Pla Anual).

Les funcions d'aquests grups de coordinació queden recollits a les NOFC.

L'equip directiu estableix els mecanismes adients per a afavorir la participació de les famílies.

Reunions amb l'AMPA, reunions d'inici de curs, entrevistes i activitats que es considerin pertinents.

Pel que fa a la resta de la comunitat educativa, la seva participació es canalitza a través dels seus representants al Consell Escolar o directament a l'Equip directiu.

Dins el Consell Escolar s'estableixen diferents comissions de treball: menjador, convivència, econòmica, permanent, socialització..

L'escola participa i/o lidera en les diverses propostes presents en l'entorn per tal d'afavorir el treball en xarxa i la integració social dels alumnes.

6. LA INCLUSIÓ

L'escola s'ha de regir pels principis fonamentals de cohesió social i d'educació inclusiva per tal d'arribar a tothom. Cal facilitar l'atenció educativa a tot l'alumnat , i en particular, a aquell que pot trobar més dificultats a causa les seves condicions personals.

El centre educatiu ha de considerar els elements curriculars, metodològics i organitzatius per a aconseguir la participació de tots els alumnes en l'entorn escolar.

Els principis d'inclusió i de coeducació es troben emmarcats en el Decret 181/2008, de 9 de setembre, pel qual s'estableix l'ordenació dels ensenyaments del segon cicle de l'educació infantil, i en el Decret 142/2007, de 26 de juny, pel qual s'estableix l'ordenació dels ensenyaments de l'educació primària.

En aquest punt, es fa esment al Projecte de Col·laboració amb l'escola EE Crespinell en el qual un dels criteris fonamentals és la inclusió dels alumnes amb necessitats educatives especials a la vida quotidiana de l'escola Lanaspa per tal de normalitzar la diferència.

6.1. Principis d'inclusió i coeducació

- **Inclusió:** Els centres han de ser oberts a tot l'alumnat.
- **Normalització:** L'atenció de l'alumnat amb NEE s'ha de dur a terme en els contextos ordinaris i amb els recursos adients.
- **Personalització:** Tothom ha de ser tractat amb igualtat, però cadascú d'acord amb les seves característiques personals que caldrà respectar i valorar.
- **Igualtat d'oportunitats** per a l'aprenentatge i la participació: Possibilitar a tot l'alumnat la participació en activitats ordinàries.
- **Atenció educativa de proximitat:** Poder rebre l'atenció educativa en un centre proper a l'entorn on viu.
- **Participació i coresponsabilitat:** Tota la comunitat educativa ha d'estar compromesa per tal d'afavorir la inclusió escolar i social.
- **Coeducació:** És l'acció educadora que valora l'experiència, les aptituds i l'aportació social i cultural de les persones, sense estereotips sexistes i sense actituds discriminatòries.

6.2. L'acollida (veure annex)

El centre ha d'organitzar les seves actuacions per tal de garantir que les persones que formen part de la comunitat educativa en coneguin el funcionament general, se sentin ben rebudes, i s'hi adaptin tot respectant les normes de convivència establertes.

6.3. La diversitat (veure annex)

L'atenció a les necessitats educatives de tots els alumnes s'ha de regir pels principis d'inclusió.

6.3.1. Criteris que orienten l'atenció a la diversitat

Correspon a la comissió d'atenció a la diversitat (CAD) la concreció de criteris i prioritats per a l'atenció a la diversitat dels alumnes, l'organització, ajustament i seguiment dels recursos de què disposa el centre i de les mesures adoptades, el seguiment de l'evolució dels alumnes amb necessitats educatives especials i específiques i la proposta dels plans individualitzats i les altres funcions que en aquest àmbit li atribueixi el centre mateix.

El Pla d'atenció a la diversitat és el document que recull el procés que seguim a l'escola per a la detecció de necessitats educatives especials dels alumnes i l'organització dels recursos de què disposa el centre per donar resposta a les necessitats individuals de cada alumne/a.

6.3.2. Pla d'Atenció a la diversitat (veure annex)

La Comissió de l'Atenció a la Diversitat (CAD) es l'encarregada de concretar i establir els criteris i prioritats per a l'atenció a la diversitat dels alumnes que ho requereixin, organitzant segons els recursos de què disposa l'escola, adoptant les mesures, l'evolució i seguiment dels alumnes amb necessitats educatives especials. En aquesta comissió es decideix quins alumnes requereixen plans individualitzats o adaptacions curriculars.

Aquesta comissió està formada per la mestra d'educació especial, la psicopedagoga de l'EAP, la Cap d'Estudis i les coordinadores d'etapa.

7. LA CONVIVÈNCIA. Valors i objectius per l'aprenentatge de la convivència (veure annex)

Saber conviure és la capacitat de posar-se en el lloc de l'altre, de compartir, cooperar, col·laborar, respectar, autoregular-se i saber comunicar-se de manera positiva amb l'entorn. Educar per a la convivència vol dir educar per conèixer-se a un mateix i per conèixer, per interaccionar positivament amb els altres i amb l'entorn. En realitat, es tracta d'un doble aprenentatge: en primer lloc, la convivència s'aprèn, i per altra banda, la convivència ensenya, ja que gràcies a ella s'aprenen continguts actitudinals, disposicions enfront de la vida i el món que possibiliten l'aprenentatge d'altres continguts conceptuals i procedimentals, la convivència ajuda a totes les persones a millorar molts aspectes de cadascú, a integrar-se en el món i a ser autònom.

7.1 Convivència i resolució de conflictes. Qüestions generals

El centre educatiu és una organització on les relacions i la convivència han d'estar guiades per un seguit de normes que garanteixin el respecte dels drets i el compliment dels deures dels diferents grups socials que l'integren. Què vol dir conviure?

- Interaccionar: intercanviar accions amb els altres, relacionar-se.
- Interrelacionar-se: establir vincles que impliquin reciprocitat.
- Dialogar: fonamentalment ESCOLTAR, també parlar amb els altres.
- Participar: actuar amb els altres.
- Comprometre's: assumir responsablement les accions amb els altres.
- Compartir propostes i discutir: intercanviar idees i opinions diferents amb els altres.
- Dissentir: acceptar que les meves idees o les dels altres poden ser diferents.
- Acordar: trobar els aspectes comuns; implica pèrdua i guany.

- Reflexionar: tornar sobre el passat, pensar en el que ha succeït.
- Produir pensament: conceptualitzar les accions i idees.
- La construcció de la pròpia identitat,
- La pertinença a la comunitat.

Mesures de promoció de la convivència estan incloses en tots els àmbits de l'escola:

- Aula
- Centre
- Entorn

7.2 La mediació escolar com a procés de gestió de conflictes.

La mediació té un gran paper en la resolució de conflictes i en la seva gestió positiva. La resolució d'un conflicte és intentar arribar a un acord cooperatiu i consensuat entre les dues parts. Els conflictes ajuden a madurar i a créixer i formen part de la vida de totes les persones.

Educar per la resolució positiva del conflicte desenvolupem competències relacionades amb: la comprensió dels problemes, l'expressió d'emocions i sentiments, les habilitats de pensament reflexiu, creatiu i crític i la comunicació basada en el diàleg. I les capacitats d'escolta, participació activa, cooperació, convivència pacífica i procés de mediació.

7.3 El règim disciplinari de l'alumnat (annex a les NOFC)

Principis generals d'actuació

Els principis generals d'actuació que guiaran l'actuació del centre a l'hora d'aplicar el règim disciplinari de l'alumnat seran els que es contempen a la normativa vigent de l'escola en Les Normes d'Organització de Funcionament del Centre. **(article 37 de la LEC).**

8. ORIENTACIÓ TUTORIA

8.1 Objectius de l'orientació i seguiment dels alumnes:

L'orientació educativa té per finalitat contribuir al desenvolupament personal i social de l'alumnat en els aspectes intel·lectual, emocional i moral, d'acord amb la seva edat. Aquesta comporta el seguiment individual i col·lectiu de l'alumnat per part de tot el professorat, amb la implicació de les famílies i ha de permetre a l'alumnat assolir una maduresa en el seu procés de formació personal i integració en la societat

8.2 Pla d'acció tutorial

L'acció tutorial estableix els mecanismes per garantir que els professors o els mestres tutors facin un seguiment individual del procés educatiu de cada alumne i el seguiment col·lectiu del grup classe. També ha de garantir la coordinació de tots els/les professors/es que intervenen en un grup classe i ha d'afavorir les línies de comunicació amb les famílies.

El Pla d'acció tutorial (PAT) és el document que dóna coherència a l'acció tutorial de centre i que recull les accions educatives compreses en els diferents àmbits de treball i en els agents següents:

ÀMBITS:

- Àmbit 1: Alumnat (Individualment / Grup classe)

- Àmbit 2: Famílies
- Àmbit 3: Professorat

En el marc de l'acció tutorial, la persona tutora és l'encarregada de assolir els següents objectius:

| | |
|--|--|
| Respecte a l'alumnat | <ul style="list-style-type: none"> • Vetllar pels processos educatius de cada alumne/a • Recollir la informació de caràcter personal i acadèmic de l'alumnat i dur a terme l'orientació • Conèixer l'estructura del grup, dinamitzar-lo i responsabilitzar-lo en diferents tasques • Realitzar sessions de tutoria – activitats de participació, orientació, de resolució de conflictes,...- • Potenciar la cohesió social |
| Respecte a les famílies | <ul style="list-style-type: none"> • Realitzar reunions informatives a principi de curs • Informar periòdicament de l'evolució del procés d'aprenentatge dels seus fills i filles i comunicar els resultats de les avaluacions. • Portar a terme entrevistes individuals • Compartir els expectatives sobre l'alumne/a. • Mantenir una comunicació fluida a través de circulars, notes, emails i escrits a l'agenda. • Atendre'ls d'acord amb l'horari establert quan, per qualsevol motiu relacionat amb el procés educatiu dels seus fills, ho sol·licitin. • Fer partícip a la família de les decisions que s'hagin de prendre respecte al procés educatiu dels seus fills i filles. |
| Respecte l'equip de professorat | <ul style="list-style-type: none"> • Acordar criteris referents a la gestió de l'aula: deures, normes de conducta, exigència/aprenentatge, càrrecs,... • Recollir informació de cada alumne/a en les diferents àrees. • Compartir els expectatives individuals i de grup. • Coordinar les actuacions del professorat que intervé en el grup. • Informar de les entrevistes amb la família a la resta de l'equip docent. |

[LEC 12/2009 – Articles 2,20,21,22,23,24,25,26,30,139,148,152 i 15](#)

[LEC 12/2009 – Articles 148](#) [DECRET 102/2010, de 3 d'agost, d'autonomia dels centres educatius. Article 27 i 28, 45, 46 i 47](#) ; [Normativa sobre els consells escolars](#)

[LEC 12/2009 – Articles 21, 22, 23, 24](#) ; [Llei 14/2010 – articles 1,5,11,18,34 i 42](#) ; [Decret 279/2006 –articles 12 i 13](#) ; [Decret 197/1987](#)

; [LEC 12/2009 – Articles 25, 26 i 27](#) ; [Corresponsabilitat de les famílies](#) ; [Junts X l'educació](#)

[LEC 12/2009 – Articles 28 i, 29, 146](#) ; [DECRET 102/2010, de 3 d'agost, d'autonomia dels centres educatius. Article 29, 40 al 44, 48](#)

[LEC 12/2009 – Articles 39,40 i 41](#)

9. LA PARTICIPACIÓ

La comunitat educativa és integrada per totes les persones i institucions que intervenen en el procés educatiu. És molt important que totes elles tinguin els mitjans per participar i contribuir a la promoció de la qualitat educativa en el centre.

9.1 Objectius d'àmbit humà i de serveis. Mecanismes de participació.

- Establir vies de comunicació efectives de pares, alumnes i professors, desenvolupant i utilitzant instruments eficaços per aquesta comunicació.
- Afavorir al màxim la relació família – escola i la participació d'aquestes en la dinàmica del centre.

- Potenciar la bona convivència entre tots els estaments escolars.
- Potenciar la formació permanent del professorat a través de l'assistència a cursos, seminaris i assessoraments que es facin en el centre, a través d'intercanvis i contactes amb altres institucions, centres, visites a escoles,...
- Mantenir i vetllar per l'ús i funcionament correcte dels serveis que ofereix l'escola (menjador, escola matineria, activitats extraescolars) i potenciar un estret lligam i coordinació entre l'aprenentatge reglat i aquests serveis.
- Gestionar les aportacions econòmiques de manera planificada i amb transparència.
- Dinamitzar el funcionament i responsabilitat del Consell Escolar per tal que esdevingui un veritable òrgan de decisió i gestió del centre.
- Coordinar i afavorir el bon funcionament del personal de l'ajuntament (neteja i manteniment).
- Afavorir la comunicació i el diàleg entre tots els/les mestres de l'escola mitjançant claustres, reunions de nivell, cicle o qualsevol altre tipus de reunió.
- Afavorir les relacions entre el centre i l'entorn sociocultural que l'envolta.
- Establir relacions de coordinació i col·laboració amb la resta de centres de primària del nostre municipi, així com instituts, i altres institucions educatives i administratives.
- Coordinar-se amb aquells centres o organismes que atenen algun alumne/a nostre.
- L'equip directiu estableix els mecanismes adients per afavorir la participació de les famílies.
- Reunions periòdiques amb l'AMPA i les seves comissions, reunions d'inici de curs, entrevistes i activitats que es considerin pertinents i oportunes.
- La participació de la resta de la comunitat educativa es canalitza a través dels seus representants al Consell Escolar o bé directament fent arribar les demandes, suggeriments o propostes a l'equip directiu.
- L'escola també participa en diferents activitats i grups de treball de la ciutat per afavorir el treball en xarxa i la integració social dels alumnes.
- La Carta de compromís educatiu és una eina que té l'escola per potenciar la comunicació, la participació, la implicació, el compromís i la coresponsabilitat entre el centre i les famílies en l'educació dels seus fills/es.

9.2 Òrgans de participació. Estructura organitzativa

1. Òrgans unipersonals

Són òrgans unipersonals el /la director/a, el/la cap d'estudis i el/la secretari/a. Els /les tres junts, constitueixen l'Equip Directiu del centre.

El Director/a té caràcter electiu. L'elecció es fa a través d'una comissió de selecció que fa una valoració de mèrits relacionats amb la competència i l'experiència professional, així com la formació específica també es valoren el projecte de direcció presentat i la capacitat de lideratge. El director/a designa els altres membres de l'equip directiu.

L'equip directiu desenvolupa aquelles funcions que estan regulades específicament per la LEC (Llei d'Educació 12/2009, de 10 de juliol) i en el Decret 155/2010, de 2 de novembre, de la direcció dels centres educatius públics i del personal directiu professional docent. (veure annex NOFC).

2. Òrgans col·legiats

Consell escolar : És el màxim òrgan de participació i govern del centre, així com l'òrgan de programació, seguiment i avaluació general de les seves activitats. En el Consell Escolar hi estan

representats els diferents estaments que componen la comunitat educativa : professorat, personal d'administració i serveis, famílies i ajuntament

El nostre Consell Escolar està format per:

- La directora, que n'és la presidenta
- La cap d'estudis
- Sis mestres, elegits/des pel claustre de professors
- Cinc pares/mares, elegits pels pares/mares del centre
- Una representant de l'AMPA, designat per aquesta associació
- Una representant de l'ajuntament
- Una representant de serveis (PAS), elegit entre els membres d'aquest col·lectiu.
- La secretària del centre, que actua com a secretària del Consell, amb veu però sense vot.

El Consell Escolar es renova per meitat dels seus membres electors, cada dos anys.

Les funcions del Consell escolar són aquelles que venen regulades pel decret 102/2010, de 3 d'agost, d'autonomia dels centres educatius. (DOGC núm. 5686)

El Consell Escolar es reuneix preceptivament, una vegada al trimestre, i sempre que el convoqui el/la seu/seva president/a o ho sol·liciti un terç dels seus membres.

Les decisions es prenen per consens sempre que sigui possible, altres decisions es prenen per votacions i seran en funció del que marqui la normativa a debatre o aprovar.

En el consell Escolar hi les següents comissions:

| COMISSIÓ | MEMBRES | FUNCIONS |
|--|---|--|
| Permanent | President/a Secretari/Secretària Cap d'Estudis Un representant del sector pares i mares Un representant del sector professorat | Actuar per delegació del Consell Escolar entre reunió i reunió d'aquest òrgan. Elaborar propostes sobre temes per presentar al consell escolar. |
| Econòmica (preceptiva) | President/a Secretari/Secretària Un representant sector pares i mares Un representant del sector professorat Representant de l'Ajuntament | Control, supervisió i aprovació de l'avantprojecte del pressupost econòmic anual i de la seva execució i de la liquidació anual de l'exercici econòmic. |
| Convivència | President Secretari/Secretària Dos representants del sector pares i mares Dos representants del professorat | Impulsar la millora de la convivència del centre, intervenir assessorant i proposant mesures correctores/disciplinàries quan sorgeixin conflictes greus de convivència |
| Menjador | President/a Secretari/Secretària Un representant del sector pares i mares Un representant del sector professorat | Supervisar el funcionament i l'organització del Menjador de l'escola. Vetllar perquè l'empresa adjudicatària compleixi les normes del contracte pel que fa a les ràtios personal ↔ nombre d'usuaris i a la qualitat i quantitat dels aliments. |
| Reutilització i/o socialització de llibres | President/a Secretari/Secretària Un representant del sector pares Un representant del sector professorat | Organitzar, supervisar la gestió i funcionament de la socialització i reutilització de llibres. |

Claustre de professors/es. Està integrat per tot el personal docent del centre i és l'òrgan de participació i decisió dels docents. Té la responsabilitat de planificar, coordinar, decidir i informar de tots els aspectes relacionats amb la docència del centre.

Coordinacions

Coordinadors/es etapa: Vetllen per la coherència i la continuïtat de les accions educatives al llarg de tota l'etapa educativa. (3-12 anys)

Coordinador/a de Tecnologies per a l'aprenentatge i el coneixement (TAC): Vetlla pel correcte funcionament de tot el maquinari del que disposa el centre, així com del seu manteniment conjuntament amb el tècnic informàtic del Departament.

Coordinador/a de riscos laborals (RL): coordina i promou les actuacions en matèria de salut i seguretat en el centre. Realitza conjuntament amb la direcció el pla d'evacuació.

Coordinador/a per a la llengua i la cohesió social (LIC): vetlla, coordina i promou les actuacions previstes en el Projecte lingüístic i en el Pla de lector del centre.

Comissió d'atenció a la diversitat (CAD): en formen part la cap d'estudis, les mestres d'educació especial i la psicopedagoga de l'Equip d'assessorament pedagògic (EAP). Aquesta comissió es reuneix mensualment, o sempre que es cregui oportú.

Personal d'administració i serveis del centre (PAS)

Quan parlem de Personal d' Administració i Serveis, fem referència a aquelles persones que col·laboren i participen en el correcte funcionament del centre però que no estan implicats en l'ensenyament - aprenentatge de manera directa. Entre ells, comptem amb l'oficial de serveis, l'administrativa.

AMPA

L' AMPA és l'Associació de Mares i Pares d'Alumnes i representa al conjunt d'aquests, per tal de vetllar pels drets i responsabilitats de les famílies en l'educació dels nens i nenes en relació a l'acció educativa que realitza el centre. S'organitza a través d'una Junta i diferents comissions de treball.

Comissions mixtes amb pares, mares i mestres de l'escola

- **Comissió de socialització de llibres de text:** Està formada per un/a mestre/a, un grup de mares i pares i l'equip directiu La seva funció és la d'organitzar la socialització de llibres de text.
- **Comissió de menjador:** Està formada pel/per la director/a, la cap d'estudis, un grup de mares i pares, una monitora i un representant de l'empresa que gestiona el servei. Aquesta comissió fa el seguiment de l'organització del servei de menjador escolar i vetlla per assegurar-ne un bon funcionament.
- **Comissió de biblioteca** Està formada per un/a mestre/a, un grup de mares, la bibliotecària. La seva funció és la d'organitzar la biblioteca, vetllar per la compra de nou material i realitzar el préstec..

10. L'AVALUACIÓ INTERNA

L'avaluació del procés d'ensenyament aprenentatge no és una tasca fàcil ni té una única resposta. Mitjançant l'avaluació el professor/a pretén aconseguir una sèrie d'objectius que han d'estar planificats des d'un primer moment.

En el context de l'avaluació podem parlar de tres moments claus i els seus objectius:

- A l'inici del procés d'ensenyament - aprenentatge.
 - Diagnosticar el context.
 - Diagnosticar els coneixements previs dels alumnes.
 - Avaluar les necessitats, dels interessos, de les inquietuds dels alumnes.
 - Tenir en compte la vessant afectiva del procés d'aprenentatge.
- Durant el procés d'ensenyament - aprenentatge.
 - Seguir el procés d'ensenyament/aprenentatge de l'alumne.
 - Ajustar/reorientar el procés d'ensenyança aprenentatge segons les necessitats del

moment.

- Detectar els problemes i cerca de possibles solucions.
- Al final del procés d'ensenyament - aprenentatge.
 - Qualificar.
 - Valorar tots els factors que intervenen en el procés d'ensenyament/aprenentatge.
 - Prendre decisions.
 - Proposar elements d'innovació i millora.

Per dur a terme l'avaluació d'un procés d'ensenyament - aprenentatge podem plantejar-nos una sèrie d'interrogants: per què, com, quan, què, a qui? Avaluem

10.1 Indicadors de progrés.

Els indicadors que intervenen en el procés d'avaluació dels centres públics es concreten en la programació general anual, a partir dels indicadors que consten en el projecte de direcció. Han de ser revisables periòdicament.

10.1.1 De context.

Escolarització: Tindran en compte la Preinscripció i la Matrícula Viva, valorant la diferència interanual de forma numèrica i s'extrauran de les Dades Anuals del Centre.

Identificació: indicadors referits a la procedència de l'alumnat i la seva tipologia (Socioeconòmica, socioeducativa, NEE, USEE...).

Abandonament: Tindran en compte la evolució interanual i estaran recollits a les Dades Anuals del Centre.

10.1.2 De resultats.

Acadèmics interns: els resultats percentuals de les proves internes del centre i la seva millora respecte el curs anterior, es recolliran a la *Memòria del Pla Anual*.

L'escola realitza diferents proves: de comprensió en llengua catalana, castellà i anglesa. Expressió escrita en les tres llengües trimestralment.

Proves de matemàtiques de càlcul i resolució de problemes.

Proves externes: Els resultats percentuals de les proves de CB a 6è i diagnòstiques a 3r i la seva millora respecte el curs anterior, es recolliran a la *Memòria del Pla Anual*.

Satisfacció: Caldrà fer entrevistes a les famílies per saber el grau de satisfacció.

10.1.3 De processos

D'Aula:

- **Activitats i metodologies:** quantificació de les diferents activitats lectives (classe, reforç, desdoblaments, agrupaments, Sep ...). es fa la valoració en el Pla Anual.
- **Tutoria:** recollida en el Pla d'actuació tutorial.

De centre:

- **Planificació i lideratge:** en la Memòria del Pla Anual es farà una estimació quantitativa i qualitativa del grau d'eficàcia amb que els diferents responsables de direcció, coordinació, tutoria i especialitat fan les seves activitats i assolixen els seus objectius
- **Convivència:** recollit a les NOFC o en el projecte de convivència. Es fan enquestes per saber el grau de satisfacció dels implicats.
- **Acollida:** recollit el Pla d'acollida de l'escola per alumnes nous, famílies, professorat.

- **Activitats i sortides:** es valoraran en la Memòria del Pla Anual, així com també es fan enquestes de valoració a l'alumnat i a les famílies.
- **Participació:** especificar el grau i tipus de participació de les famílies i els alumnes en la vida del centre, els canals de comunicació i el nombre de visites i entrevistes entre família i escola.

De recursos: Elaboració del pressupost i la memòria econòmica anual.

- Evolució de les dades numèriques del pressupost.
- Distribució d'espais del centre adaptada a les necessitats de cada cicle.
- Equipament i material didàctic correctament inventariat.
- El pressupost del centre atén equilibradament a les necessitats de les diferents etapes i cicles.
- Equipament TIC

11.- PROJECCIÓ EXTERNA I ATENCIÓ A L'USUARI

11.1 Principis de servei i atenció al públic .

Acollida i informació

En el marc dels valors definits per la Constitució, i per Llei 30/1992, modificada per la Llei 4/1999, la ciutadania ha vist reconeguda una sèrie de drets que afecten la seva relació amb l'Administració. Els principis pels quals es regeix aquesta relació són:

- El principi d'igualtat, que impedeix qualsevol mena de discriminació en l'actuació de l'Administració.
- El dret de qualsevol persona a ser tractada amb respecte.
- El dret a rebre informació, atenent a les lleis de protecció de dades i privacitat, ajudant-la en tot el que sigui possible.

11.1.1 La relació amb les famílies

Les famílies tenen el dret d'estar informades de qualsevol tema que afecti a l'escolaritat de llurs fills i el deure d'informar a l'escola de totes les dades acadèmiques , personals i de salut que facilitin l'atenció a l'alumne/a.

El centre ha de disposar d'un horari d'atenció al les famílies, tant per part de l'equip directiu, com dels tutors i altres mestres i també altre personal que tingui atenció directa amb els alumnes.

Les famílies han de poder establir comunicació amb el centre i ser ateses, per incidències i encàrrecs i alhora tenen el deure de facilitar al centre les dades actualitzades per tal de poder ser localitzades en cas de necessitat.

Aquests horaris es concreten en el Pla Anual de cada curs i se'n fa publicitat a través dels canals establerts per l'escola.

11.2 Relacions amb institucions públiques

Afavorir la col·laboració amb l' Administració Educativa, el Pame i l'Ajuntament de Terrassa, els centres i les entitats de la zona educativa i amb totes les entitats que estiguin dins de Plans Socioeducatius que afectin al centre.

Supervisar el manteniment i la seguretat de les instal·lacions escolars mitjançant els protocols

d'actuació i comunicació que estableixi el PAME i els Serveis Territorials.

Incloure en la programació educativa de l'escola, sempre que sigui interessant i possible, la participació i utilització dels recursos i activitats que ofereixin les diferents administracions.

Tenir contacte amb totes aquelles persones i/o institucions que atenen els nostres alumnes en qualsevol aspecte (Serveis Socials, psicòlegs, pediatres...) especialment a través del treball en xarxa i les reunions de coordinació.

Donar informació i potenciar la participació de l'alumnat i les famílies en activitats socials, culturals i mediambientals organitzades per les entitats socials i veïnals del nostre entorn.

Com a Centre Públic d'Ensenyament complir amb tots els requeriments i relacions administratives que estableixin les diferents lleis i normes d'àmbit local i nacional.

D'acord amb la normativa municipal i el Consell Escolar facilitar l'ús de les instal·lacions escolars per l'organització d'activitats educatives i esportives.

11.3 Relacions amb els centres escolars.

11.3.1 Adscripció . Coordinació primària – secundària

Els equips directius dels instituts i les escoles d'on procedeixi l'alumne planificaran la realització de sessions de coordinació necessàries per tal d'assegurar la continuïtat i la coherència dels processos educatius i de l'itinerari formatiu de l'alumne, acordant criteris d'actuació comuns i compartits.

El centre planifica una sèrie d'actuacions amb el centre de secundària al que estem adscrits.

Aquestes actuacions es refereixen als següents aspectes:

Coneixement de l'alumnat que passa de primària a secundària. (desenvolupament personal, situació familiar, capacitats i habilitats bàsiques)

Coordinació del desenvolupament del currículum (priorització d'objectius i continguts, estratègies didàctiques i metodològiques i criteris d'avaluació). Establir criteris comuns entre les dues etapes.

Aspectes de l'organització del centre i de l'alumnat, dins el plantejament d'escola inclusiva.

Establir actuacions de relació entre exalumnes per afavorir el coneixement de la dinàmica i funcionament de l'institut.

L'equip directiu establirà la composició de la comissió que farà aquest traspàs

Aquest projecte Educatiu va ser aprovat pel Consell Escolar el 25 de juny del 2015