

Pla d'Organització del Centre

Curs 2021-2022

Escola La Farigola de Vallcarca

Informat/Aprovat en Claustre: 06-09-2021

Informat/Aprovat en Consell Escolar: 09-09-2021



ÍNDEX

1. INTRODUCCIÓ	3
1.1. Rellevància de la pandèmia	3
1.2. La covid-19 en infants	3
2. PLA D'ORGANITZACIÓ DEL CENTRE	4
2.1. Grups de convivència estables	4
2.2. Mesures de prevenció personal	5
2.2.1. Distanciament físic	5
2.2.2. Higiene de mans	5
2.2.3. Ús de la mascareta	6
2.2.4. Requisits d'accés a l'escola	7
2.2.5. Control de símptomes	8
2.3. Ventilació, neteja i desinfecció	9
2.3.1. Gestió de residus	10
2.4. Gestió de casos de l'alumnat.....	10
2.5. Retorn a l'escola	12
2.6. Actuació en cas de germans i/o familiars d'un cas	12
2.7. Gestió de casos del personal de l'escola	13
2.8. Espais	14
2.8.1. Espais docents per a grups estables	14
2.8.2. Espai d'educació física	14
2.8.3. Patis	14
2.8.4. Espais de reunió i treball per al personal	15
2.9. Fluxos de circulació	15
2.9.1. Entrades i sortides	15
2.9.2. Circulació dins del centre	17
2.10. Adaptació de l'alumnat de P3	17
2.11. Participació de les famílies al centre	18
2.11.1. Reunions i entrevistes amb les famílies	18
2.11.2. Festes escolars	18
2.12. Sortides i colònies	18
2.13. Pla de treball del centre en cas de confinament	19
2.14. Altres activitats (a càrrec de l'AFA)	20
2.14.1. Acollida matinal	20
2.14.2. Acollida de tarda	20
2.14.3. Menjador escolar	21
2.14.4. Extraescolars	24



1. INTRODUCCIÓ

1.1. Rellevància de la pandèmia

Com ha exposat la UNICEF, l'educació és una part essencial de la recuperació en una crisi: aporta normalitat, un sentit de la rutina, coneixements i habilitats necessàries per al desenvolupament, protecció en casos d'especial vulnerabilitat... Per aquest motiu, s'han mantingut i cal mantenir els centres educatius oberts i **garantir**, tant com sigui possible, **la presencialitat de l'alumnat**.

El curs 2020-2021 es va organitzar per tal de garantir el dret a l'educació dels infants amb la màxima normalitat possible. El marc és un sistema educatiu inclusiu. Sota el lema *Escoles obertes, escoles segures*, els departaments d'Educació i Salut van aplicar un seguit de protocols.

La continuïtat de la situació de crisi sanitària ha fet necessària l'aplicació continuada d'una sèrie de mesures que canvien de manera notable el funcionament del sistema educatiu. Cal que famílies, mestres i la resta del personal de les escoles mantinguin el compromís de **garantir els dos pilars per fer front la pandèmia: les mesures de protecció i la traçabilitat**. Amb la cinquena onada hi ha un nou repte, la variant delta del SARS-CoV-2, molt més contagiosa, de manera que ha donat lloc a una disseminació ràpida i important de casos.

Les famílies i l'alumnat aniran rebent informació de les mesures adoptades a l'escola en relació amb la prevenció i control de la covid-19.

1.2. La covid-19 en infants

Els estudis revelen que la gran majoria dels infants presenten quadres molt lleus de la malaltia, moltes vegades fins i tot asimptomàtics. No obstant això, també s'ha descrit algun cas de covid-19 persistent en un petit percentatge d'infants i algun cas greu de la malaltia.

Malgrat que cada vegada hi ha més evidència científica al voltant de la covid-19, encara queden interrogants per resoldre.

No hi ha evidència científica que indiqui que les persones adultes que conviuen amb escolars tenen un major risc de desenvolupar formes severes de la covid-19.

La campanya de vacunació i l'evolució de les dades epidemiològiques obren **un escenari diferent per al curs 2021-2022. Tot i això, mentre no s'obtingui la immunitat de grup, caldrà mantenir mesures de protecció i prevenció** per evitar noves onades.



2. PLA D'ORGANITZACIÓ DEL CENTRE

El centre ha d'elaborar, en el marc de l'autonomia, **un pla d'organització**. El pla definitiu **ha de ser aprovat pel consell escolar** del centre, i és un element clau de la programació general anual del centre.

El Pla d'Organització del Centre (POC) ha d'estar a disposició de la Inspecció d'Educació, i el centre **l'ha de publicar al seu l'espai web**. Si al llarg del curs es modifica aquest pla, cal que l'aprovi el consell escolar.

Totes les mesures proposades seran vigents al llarg del curs escolar 2021-2022. No obstant això, aquestes mesures s'avaluaran i s'adaptaran en funció de l'evolució del context epidemiològic i dels avenços en el Pla de vacunació.

El curs comença de manera presencial el 13 de setembre de 2021.

2.1. Grups de convivència estables

Es manté la proposta de **l'organització a l'entorn de grups de convivència estables**. El seu principal valor, tal com s'ha demostrat durant el curs 2020-2021, és la facilitat que ofereix en la traçabilitat dels possibles casos que s'hi donin.

Es tracta de grups estables d'alumnes, amb el seu tutor o tutora i un espai referent. Poden formar part d'un grup estable altres docents o personal de suport educatiu i d'educació inclusiva.

A l'educació infantil i primària, aquest grup s'ha de mantenir junt en el màxim d'activitats al llarg de la jornada lectiva. A l'interior de l'edifici **el grup ha d'ocupar**, de manera general, **el mateix espai físic**. El grup d'alumnes ha de ser sempre el mateix.

Es tracta d'un grup de persones que tenen una relació propera i quotidiana. Això permet que NO sigui necessari requerir la distància física interpersonal de seguretat establerta en 1,5 metres.

En el cas de la incorporació d'un nou alumne o alumna al centre, se l'assigna a un grup estable existent.

En el cas que terceres persones s'hagin de relacionar amb aquests grups (docents i altres professionals de suport educatiu o dels serveis educatius) **s'han de complir rigorosament les mesures de protecció individual**, especialment la ventilació i l'ús de la mascareta. També hi poden accedir, si és necessari, els i les professionals municipals.



Per al suport específic personalitzat (SEP) que no es porti a terme en el grup estable de convivència s'han de garantir la ventilació de l'espai, la distància entre alumnat i l'ús de la mascareta.

La nostra escola és d'una línia i té 9 grups: 3 d'infantil i 6 de primària. A continuació, **s'enumeren els grups de convivència estables** que tenim:

NIVELL	NOMBRE D'ALUMNES	DOCENTS ESTABLES (tutor/a)	ALTRES DOCENTS (especialistes)	PAE	ESPAI ESTABLE
P3	24	Marina Gimeno	2 (música, reforç)	1 TEI-Marta Gentilhuomo	Aula P3
P4	24	Bet Puig	2 (música, reforç)		Aula P4
P5	22	Sara Orantes	2 (música, reforç)		Aula P5
1r	23	Robert Añor	2 (anglès, ed.física, música)	1 Professional atenció educativa	Aula 1r
2n	24	Gemma Rifé	3 (anglès, ed.física, música)		Aula 2n
3r	23	Anna Catalán	3 (anglès, ed.física, música)		Aula 3r
4t	24	Jordi Sellés	3 (anglès, ed.física, música)		Aula 4t
5è	26	Marta Franco	3 (anglès, ed.física, música)		Aula 5è
6è	25	Miriam Cabré	3 (anglès, ed.física, música)		Aula 6è

2.2. Mesures de prevenció personal

2.2.1. Distanciament físic

La **distància física** interpersonal de seguretat, **tant en espais tancats com a l'aire lliure, s'estableix en 1,5 metres**, en general (l'equivalent a un espai de seguretat de 2,5 metres quadrats per persona) i és exigible en qualsevol cas, **excepte entre persones que tinguin un contacte proper molt habitual, com és el cas dels grups de convivència estables**.

2.2.2. Higiene de mans

Es tracta d'una de les mesures més efectives per preservar la salut. **Es prioritza el rentat de mans amb aigua i sabó**.



En infants, s'ha de requerir el rentat de mans:

- a l'arribada i a la sortida de l'escola (el responsable és el mestre/a que tingui docència amb aquell grup)
- abans i després dels àpats (el responsable és el monitor/a del grup)
- abans i després d'anar al WC (el responsable és el mestre/a o el monitor/a que estigui amb aquell grup)
- abans i després de la sortida al pati (en el pati del matí el responsable és el mestre/a, i al pati del migdia el monitor/a).

En el cas del **personal que treballa al centre**, el rentat de mans s'ha de dur a terme:

- a l'arribada al centre, abans del contacte amb els infants
- abans i després d'entrar en contacte amb els aliments, dels àpats dels infants i dels propis
- abans i després d'acompanyar un infant al WC
- abans i després d'anar al WC
- abans i després de mocar un infant (amb mocadors d'un sol ús)
- com a mínim una vegada cada 2 hores.

En els punts de rentat de mans, es garanteix la disponibilitat de **sabó amb dosificador i tovalloles de paper d'un sol ús**. Es col·loquen cartells fets pel nostre alumnat a l'àmbit d'educació visual i plàstica per promoure la importància del rentat de mans.

En punts estratègics (entrada de l'escola, menjador, zona d'aules) es col·loquen **dispensadors de solució hidroalcohòlica** per a ús del personal de l'escola i de les persones que accedeixin al centre per diversos motius.

2.2.3. Ús de la mascareta

En funció de la immunitat assolida amb la vacunació, el context epidemiològic i la normativa vigent, **l'ús de la mascareta és susceptible de patir variacions** durant el curs escolar 2021-2022.

La mascareta indicada en l'àmbit educatiu és de **tipus higiènic** en compliment de la norma UNE.

COL·LECTIU	INDICACIÓ
2n cicle d'educació infantil (P3, P4 i P5)	No obligatòria.
De 1r a 6è de primària	<ul style="list-style-type: none"> ➤ Obligatòria. ➤ L'alumne/a ha de portar una bossa de paper, plàstic o roba per desar-la, i una mascareta de recanvi. ➤ La mascareta i la bossa s'han d'identificar amb el nom de l'alumne/a.
Personal docent i no docent	Obligatòria.



En entrar al centre, els alumnes i el personal del centre **han de portar la mascareta**. Si un alumne/a no portés mascareta a l'escola, el centre disposa d'un estoc per a aquests casos. En el cas que un/a alumne/a no porti la mascareta de manera reiterada, es parlarà amb la família per treballar aquest hàbit.

En els passadissos i als lavabos els/les alumnes **han de portar mascareta**. Mestres i monitors són els responsables de fer complir aquesta norma.

El Departament d'Educació lliura a l'escola gel hidroalcohòlic, mascaretes higièniques per a tot l'equip de professionals i un estoc de mascaretes FFP2 per a aquells casos de detecció d'un possible cas covid-19 durant l'activitat al centre. A més, es lliurarà material complementari (pantalles de protecció facial, mampares...) per a situacions específiques.

2.2.4. Requisits d'accés a l'escola

Abans d'anar a l'escola, la família/tutors ha de verificar l'estat de salut del seu fill/a i comprovar l'absència de simptomatologia compatible amb la covid-19. L'absència de simptomatologia ha de ser sense haver pres cap fàrmac.

Llista de símptomes:

- febre o febrícula (per sobre de 37,5 °C)
- tos
- dificultat per respirar
- mal de coll*
- refredat nasal*
- fatiga, dolors musculars i/i mal de cap
- mal de panxa amb vòmits o diarrea
- pèrdua d'olfacte o gust (en infants grans)

*Com el mal de coll i el refredat nasal (amb o sense mocs) són molt habituals en els infants, només s'han de considerar símptomes potencials quan també hi ha febre o altres manifestacions de la llista.

No es permetrà l'accés als convivents o contacte estret amb positiu confirmat, o si presenta simptomatologia compatible en els 10 dies anteriors.

En cas que **l'alumne o alumna presenti una malaltia crònica** d'elevada complexitat que pugui augmentar el risc de gravetat en cas de contraure la infecció per SARS-CoV2, es valorarà de manera conjunta –amb la família o persones tutores i el seu equip mèdic de referència– les implicacions de l'assistència presencial a l'escola. Malgrat que l'evidència és escassa en infants, es consideren malalties o condicions de risc per a complicacions de la covid-19:

- malalties que afecten el sistema immunitari (per exemple aquells infants que requereixen tractaments immunosupressors);



- malalties respiratòries greus (fibrosi quística, displàsia broncopulmonar, asma greu...);
- malalties cardíaques greus (amb repercussió hemodinàmica i/o que necessiten tractament mèdic);
- altres: diabetis tipus 1 amb mal control metabòlic, diàlisi...

La situació de pandèmia demana una proposta educativa personalitzada per a **l'alumnat que no s'ha reincorporat a l'escola:**

A) alumnat amb malalties cròniques complexes d'elevada vulnerabilitat enfront de la covid-19;

B) alumnat que conviu amb una persona que presenta una malaltia molt greu i d'elevada vulnerabilitat enfront de la covid-19.

En ambdós supòsits l'estat de vacunació de les persones vulnerables pot fer variar el tipus d'atenció a aquest alumnat.

En el cas del **personal docent i no docent** de l'escola que tingui contacte amb els infants i **que tingui risc elevat de malaltia greu** per coronavirus, seran avaluades pel servei de prevenció de riscos laborals de titularitat del centre per valorar si poden estar en contacte amb els infants. Les condicions de risc engloben les malalties cròniques: diabetis, hipertensió, obesitat mòrbida, una malaltia cardiovascular, malaltia hepàtica crònica, malaltia pulmonar crònica, malaltia renal crònica, malaltia neurològica o neuromuscular crònica, immunodeficiència congènita o adquirida (incloent-hi el VIH), o càncer. Les dones embarassades es consideren un col·lectiu d'especial consideració. En tots aquests casos, la vacunació completa pot fer variar la decisió que s'ha de prendre.

2.2.5. Control de símptomes

Les famílies han de fer-se responsables de l'estat de salut dels fills i filles o de si mateixos. **A l'inici del curs, han de signar obligatòriament una declaració responsable** a través de la qual:

- fan constar que són coneixedores de la situació actual de la pandèmia, amb el risc que això comporta, i que, per tant, s'atindran a les mesures que puguin ser necessàries en cada moment;
- es comprometen a no portar l'infant a l'escola en cas que presenti simptomatologia compatible amb la covid-19 o l'hagi presentat en els darrers 10 dies i a comunicar-ho immediatament als responsables del centre, per tal de poder prendre les mesures oportunes.

L'escola disposa de termòmetres de distància incorporats a la farmaciola per si un alumne o alumna es troba malament durant la jornada lectiva.



2.3. Ventilació, neteja i desinfecció

La ventilació és una de les principals mesures de prevenció de contagis en espais interiors. Per això, cal seguir curosament les **orientacions de ventilació**.

Els edificis de l'escola disposen de ventilació natural mitjançant finestres i portes. Aquesta ventilació **ha de ser creuada i contínua**. Per tal que la ventilació sigui més efectiva, convé provocar fluxos d'aire creuats, obrint finestres i portes que es trobin oposades entre si per tal que corri l'aire, de manera que faci un escombrat de l'aire interior i es renovi amb l'aire exterior. Sens perjudici de l'orientació bàsica que la ventilació és recomanable que sigui continuada, cal mantenir les portes i les finestres obertes entre 10 i 15 minuts cada hora lectiva.

En l'aula s'aconsegueix la ventilació adequada obrint les lamel·les en un angle de 45 graus de manera continuada i mantenint les portes totalment obertes. Els dies ventosos o amb gran diferència de temperatura entre l'exterior i l'interior faciliten la ventilació i permeten obertures menors. El repartiment de l'obertura entre totes les finestres de l'aula aconsegueix una millor ventilació. És més eficaç obrir de manera parcial diverses finestres que obrir al màxim una sola finestra, encara que la superfície oberta total sigui la mateixa.

Cal mantenir una lleugera obertura de portes i finestres de **les zones comunes** (passadissos i vestíbuls) a l'exterior.

És important ventilar les aules i estances a partir del moment en què arribi l'alumnat, durant l'activitat lectiva i al final de la jornada. Cal tenir en compte que una aula buida i ben ventilada després de la seva darrera ocupació, té l'aire lliure de virus i que la velocitat de la renovació de l'aire és molt més gran que la velocitat de pèrdua de càrrega tèrmica a l'aula. Per tal de **cercar l'equilibri entre la ventilació i el confort tèrmic** cal escalfar les aules amb les finestres tancades abans de l'arribada d'alumnes, com a mínim una hora. Al final de la jornada cal obrir totes les finestres i les portes de les aules com a mínim 30 minuts.

Durant els descansos i **quan l'aula estigui buida** cal fer ventilacions totals de 10 minuts per renovar bé l'aire. Un cop passat aquest temps, cal tancar i escalfar l'espai per millorar el confort tèrmic fins que retorni l'alumnat.

En funció de l'activitat que es faci en una estança, el risc de contagi és diferent. **Quan es porten a terme activitats físiques**, la taxa de respiració és més gran i el risc de contagi és més elevat. Cal que es mantingui l'espai permanentment ventilat amb totes les portes i finestres obertes.

Cal que **els lavabos** estiguin permanentment ben ventilats. Com tenen ventilació natural, cal que les finestres romanguin sempre obertes.



La via de transmissió a través de les superfícies és molt menys rellevant del que s'havia considerat inicialment. **La neteja i la posterior desinfecció d'espais s'ha de fer amb una periodicitat diària al final de la jornada**, procurant incidir més en aquelles superfícies de contacte habitual. **No és necessària la desinfecció d'espais dins l'horari lectiu.**

Es permet que els alumnes comparteixin materials portats de casa sempre que compleixin condicions d'higiene.

Les zones exteriors són espais de baix risc de transmissió del coronavirus.

2.3.1. Gestió de residus

Els mocadors i tovalloles d'un sol ús utilitzats per a l'assecat de mans o per a la higiene respiratòria es llencen en contenidors amb bosses, preferiblement amb tapa i pedal.

El material d'higiene personal, com mascaretes, guants i altres residus personals d'higiene, són considerats com a fracció resta i, per tant, s'han de llençar al contenidor de rebuig (contenidor gris).

En el cas que alguna **persona presenti símptomes mentre està a l'escola**, cal tancar en una bossa tot el material utilitzat a l'espai d'ús individual on s'ha aïllat la persona i introduir-lo en una segona bossa abans de dipositar-la amb la resta de residus.

2.4. Gestió de casos de l'alumnat

En un entorn de convivència com és l'escola, la detecció precoç de casos i el seu aïllament, així com el dels seus contactes estrets, és una de les mesures més rellevants.

La responsable de la coordinació i la gestió és la directora.

Davant d'una persona que comença a desenvolupar símptomes compatibles amb la covid-19 a l'escola:

- **Es porta a un espai separat** d'ús individual ben ventilat.
El responsable de reubicar l'alumne/a és el/la docent que el té a l'aula en el moment de la detecció. Aquest docent **avisa** (mitjançant el conserge) **a la directora** i al responsable de custodiar-lo (el/la mestre/a que estigui alliberat de docència en aquell moment) fins que el vinguin a buscar.
- **S'ha de col·locar una mascareta** quirúrgica a la persona que ha iniciat símptomes i una FFP2 a la persona que quedi al seu càrrec, i s'ha de prendre la temperatura.
- **La directora ha d'establir contacte immediat amb la família** per tal que vingui a buscar l'infant.



- La directora recomana a **la família que contacti amb el seu centre d'atenció primària (CAP)** de referència (per tal de facilitar la traçabilitat del contagi i el seguiment epidemiològic). La cita s'ha de concertar abans de 24 hores.
- En cas **de presentar símptomes de gravetat** (dificultat per respirar, afectació de l'estat general per vòmits o diarrea molt freqüents, dolor abdominal intens, confusió, tendència a adormir-se...) caldrà trucar al 061.

Quan la **simptomatologia s'inicia fora de l'horari escolar o en dies no lectius**, la família ha de contactar amb el seu CAP de referència o, fora de l'horari del CAP, amb els centres d'urgències d'atenció primària (CUAP), per valorar la situació i fer les actuacions necessàries.

Al CAP es decideix si escau la realització d'un test PCR o d'un test antigènic ràpid (TAR). **En el cas que s'hagi realitzat una PCR, s'indica l'aïllament domiciliari de la persona atesa** en espera del resultat de la prova.

En cas que s'estableixi el diagnòstic de cas confirmat, **els contactes estrets són introduïts al programa "COVID Contacts"** que permet que la informació de l'existència d'un cas d'àmbit escolar arribi de forma prioritzada al Servei de Vigilància Epidemiològica Territorial per poder fer el seguiment del cas i l'estudi. Els contactes estrets del GCE escolar són tant de l'aula com de les activitats extraescolars dins de l'escola. **Si el menor, per qualsevol raó, no ha estat en contacte amb l'escola en les 48 hores prèvies a l'inici de símptomes/confirmació diagnòstica, no es marca com a "escolar"**.

El **Servei de Vigilància Epidemiològica Territorial** s'encarrega d'omplir la informació sobre què cal fer amb el GCE del cas confirmat a la web COVID Escoles, perquè aquesta informació arribi puntualment al Consorci d'Educació de Barcelona. **Per a cada grup cal informar una de les opcions següents: Obert / Confinat / Valorat i no cal acció** (perquè l'escola i el RECO -referent COVID Escola- tinguin la informació que el cas confirmat no ha estat contacte estret de la resta de GCE). També valora el resultat de l'estudi de contactes del GCE i descartar un brot a la classe i als altres grups als quals pertanyi la persona, així com indicar les mesures a prendre en cada situació.

Mentre s'està en espera del resultat de la PCR de l'infant amb símptomes:

- No està indicat el confinament dels contactes estrets del grup de convivència estable.
- Només es confinen els germans i germanes i convivents adults de l'infant que estudiïn o treballin a un centre educatiu.

La persona o **la família del o la menor rep el resultat:** si és negatiu, a través de l'aplicació La Meva Salut, d'un SMS i/o a través d'una trucada des del centre sanitari. En el cas que sigui positiu, se li comunica a través d'un professional sanitari.

Quan es confirmi un cas positiu:



- **La direcció de l'escola ha d'informar els pares o tutors legals dels infants del grup de convivència estable** que els seus infants són contactes estrets d'un cas i que han de començar la quarantena domiciliària, evitant les sortides i les interaccions fora d'aquest àmbit a partir de la sortida de l'escola.
- **En el cas que la confirmació del cas positiu sigui durant l'horari escolar**, el GCE roman a l'escola fins a acabar la jornada lectiva amb normalitat, sempre mantenint les mesures de seguretat i evitant el contacte amb la resta de grups de convivència estable. Finalitzada la jornada lectiva, els alumnes del GCE i els altres possibles contactes estrets del cas positiu retornen directament als respectius domicilis per iniciar la quarantena (**no poden realitzar activitats extraescolars**).

En el marc de la cerca activa de casos, es realitza un test PCR a tots els membres del grup de convivència estable que siguin contactes estrets d'un cas diagnosticat. **Un resultat negatiu d'aquest test no eximeix de la necessitat de mantenir la quarantena durant els 10 dies que dura el període màxim d'incubació.** Cal tenir present que la durada de la quarantena es pot allargar si surten més casos positius en fer les proves PCR al GCE, de manera que s'allarga 10 dies des del contacte amb els nous casos positius.

Si un alumne o una alumna no s'ha realitzat la PCR com a membre d'un GCE per manca d'autorització o per alguna altra raó, ha de completar la quarantena igualment com la resta dels seus companys i companyes.

2.5. Retorn a l'escola

En el cas que la PCR hagi estat negativa o no hagi estat necessari realitzar-la, la persona es pot reincorporar un cop hagi cedit la simptomatologia. De manera general, els infants es poden reincorporar quan faci 24 hores que es troben sense febre.

Si la PCR o el TAR ha confirmat la covid-19, la persona no ha requerit ingrés hospitalari, ha estat atesa a l'atenció primària i s'ha indicat aïllament domiciliari, l'aïllament es manté durant almenys 10 dies des de l'inici dels símptomes i fins que hagin transcorregut almenys 72 hores des de la resolució dels símptomes.

No és necessària la realització d'una PCR de control ni l'obtenció d'un certificat mèdic per al retorn a l'escola.

2.6. Actuació en cas de germans i/o familiars d'un cas

Els germans i germanes convivents d'un cas sospitós (aquell a qui s'ha realitzat PCR per la presència de símptomes compatibles i que està en espera dels resultats), si



pertanyen a l'àmbit de l'escola **han de quedar-se casa fins a conèixer-ne el resultat**. Si el resultat és negatiu, poden reincorporar-se al centre.

En el cas de confirmació d'infecció (PCR positiva), **els germans i familiars** que són contactes estrets **han de fer quarantena durant 10 dies** i, en el marc de la cerca activa de casos, es realitza una PCR a aquestes persones. Un resultat negatiu d'aquest test als contactes no eximeix de la necessitat de mantenir la quarantena en els convivents durant els 10 dies que dura el període màxim d'incubació.

2.7. Gestió de casos del personal de l'escola

La gestió d'un cas sospitós en el personal de l'escola segueix, en línies generals, l'esquema mostrat i el director o la directora del centre utilitza l'aplicació Traçacovid per fer el seguiment i les comunicacions internes corresponents de cada cas.

La persona que presenti simptomatologia compatible amb la COVID-19 ha d'abandonar el centre i posar-se en contacte amb el seu centre d'atenció primària al més ràpidament possible.

En el cas que l'equip sanitari que l'atengui decideixi realitzar-li una PCR, ha de **romandre al domicili en aïllament fins a conèixer-ne els resultats**. Es prioritza la realització ràpida d'aquesta prova que hauria de fer-se, en la mesura del possible, en les primeres 24 hores des de l'inici dels símptomes.

Cal que la persona docent es posi en contacte amb el **Servei de Prevenció de Riscos Laborals** (SPRL) corresponent, per tal de comunicar la seva situació d'aïllament i que des del Servei es puguin anar preparant les accions oportunes per si es tractés d'un cas positiu. La Directora de l'escola també comunica al SPRL la situació del docent.

Si **el TAR o la PCR és negativa**, el o la professional es pot reincorporar al centre un cop s'hagi recuperat del quadre clínic i hagi passat almenys 24 hores sense febre i/o altres símptomes.

Si **el TAR o la PCR és positiva**, el Servei de Vigilància Epidemiològica Territorial i l'SPRL es coordinen per tal de posar en marxa la quarantena dels contactes estrets.

Perquè els resultats de les proves es carreguin correctament a les plataformes informàtiques en docents i fills de docents amb **cobertura de MUFACE**, **s'ha assignat a tots ells un CIP**. S'envia, des del Servei Català de la Salut, el CIP individualment a cada una de les persones, però si mentre es vol saber el número es pot telefonar al 061.

El personal de l'escola que **tingui un familiar convivent en espera del resultat d'una PCR** per ser un cas sospitós (no si és un contacte o s'ha fet un cribratge) no pot acudir al centre fins que no es conegui el resultat de la prova. Ara bé, no necessita una baixa



laboral sinó el document de deure inexcusable que es pot descarregar des del portal de centres.

2.8. Espais

2.8.1. Espais docents per a grups estables

A l'escola es poden utilitzar, com a espais docents per a un grup d'alumnes, les aules de grup i també les aules o espais específics: aula de música, aules de plàstica, aula de psicomotricitat, biblioteca, etc.

Es podran utilitzar com a aula de grup tots els espais clarament sectoritzats.

Es recomana que cada grup tingui un únic espai de referència.

Respecte a espais fora del centre, continuem demanant l'ús del parc Maria Baldó.

2.8.2. Espai d'educació física

L'educació física es realitza, com és habitual a la nostra escola (ja que no tenim gimnàs), a l'**aire lliure** utilitzant la pista esportiva davant de l'escola i el pati de dalt de l'edifici nou.

Si l'activitat té lloc a l'exterior i es mantenen els grups estables **no serà necessari l'ús de mascareta**.

2.8.3. Patis

La **sortida** al pati quan l'espai ho requereixi ha de ser **esglaonada**. A l'organització horària del centre cal establir els torns d'esbarjo en funció de la dimensió del pati i les **possibilitats de sectoritzar-lo**, tenint en compte que hi pot haver a la vegada més d'un grup estable.

A l'espai del pati s'hi pot **permetre la interacció de diferents grups de convivència estable, fent ús de la mascareta**.

A Infantil es fa sortida esglaonada i es diferencien sectors. L'alumnat esmorza a l'aula.

A Primària es fa ús de la mascareta ja que interaccionen diferents grups de convivència estable. L'alumnat esmorza al pati i ha de portar una ampolla o cantimplora amb aigua.

Horaris i espais d'esbarjo:

P3 – 10:00 a 10:30 i 11:30 a 12:00 al pati de l'edifici històric.



P4 i P5 – 10:30 a 11:15 al pati de l'edifici històric (diferenciant sectors).

De 1r a 6è – 10:30 a 11:00

La Primària fa esbarjo en tres espais d'ús rotatori cada setmana: pati de l'edifici nou
pista esportiva
parc Maria Baldó

2.8.4. Espais de reunió i treball per al personal

En els espais de reunió i treball per al personal s'han d'establir les mesures necessàries per garantir el **distanciament físic** de seguretat **d'1,5 metres**, i és obligatori l'ús de la **mascareta**. S'ha de prestar atenció a la **ventilació** correcta de l'espai.

Quan no sigui possible mantenir les mesures necessàries, les reunions **han de ser telemàtiques**.

Els claustres es poden fer en espais exteriors vetllant per mantenir la distància i l'ús de mascareta.

Pel que fa a la **formació del professorat en el centre** es pot fer de manera presencial sempre que es mantinguin les mesures sanitàries establertes per Salut en cada moment, amb ventilació i ús de la mascareta; en cas de fer-ho en espais exteriors es pot fer formació amb tot el claustre mantenint les distàncies i fent ús de mascareta.

2.9. Fluxos de circulació

Per evitar l'aglomeració de persones en un lloc del centre cal establir circuits i organitzar la circulació dels diferents membres de la comunitat educativa en llocs i moments determinats.

2.9.1. Entrades i sortides

Les **entrades i sortides** de l'escola s'han de fer **de manera esglaonada**, tenint en compte el nombre d'accessos i el nombre de grups estables.

L'escola ha d'establir els punts d'entrada i sortida, i marcar quins grups accedeixen per cada punt. A cada un dels accessos, l'entrada i la sortida s'ha de fer per un o diversos grups estables de manera esglaonada.

En entrar a l'escola els i les alumnes s'han de **rentar les mans amb gel** hidroalcohòlic, mantenir la distància sanitària i portar la **mascareta posada**.

L'alumnat no pot portar patinets a l'escola per motius sanitaris.



En qualsevol cas, **els adults que acompanyin** els infants han de ser els mínims possibles per a cadascun d'ells i **han de complir** rigorosament **les mesures de distanciament físic** de seguretat i **ús de mascareta**, limitant tant com sigui possible la seva estada als accessos del centre.

Els familiars dels infants només accedeixin a l'interior del recinte escolar en el cas que ho indiqui el personal del centre.

L'escola ha d'informar a la policia local sobre l'horari d'entrades i sortides i dels diferents accessos, per tal que pugui planificar les seves actuacions sobre la mobilitat.

Les entrades i sortides es realitzaran de la següent manera:

NIVELL	TIPUS D'ACCÉS (i lloc on l'alumnat fa la filera)	HORA D'ENTRADA	TIPUS D'ACCÉS	HORA DE SORTIDA
P3	Porta de P3	8:55	Porta de P3	16:25
P4	Porta principal (paret exterior palmeres)	9:05	Banc del pati	16:35
P5	Porta principal (paret exterior porxo)	9:05	Banc del porxo	16:35
1r	Porta menjador (passatge Isabel, paret esquerra)	9:05	Porta menjador	16:35
2n	Porta menjador (passatge Isabel, paret dreta)	9:05	Porta menjador	16:35
3r	Porta menjador (arbre entre jardineres)	9:00	Porta menjador	16:30
4t	Porta menjador (paret propera al passatge)	9:00	Porta menjador	16:30
5è	Porta menjador (paret finestra menjador)	8:55	Porta menjador	16:25
6è	Porta menjador (pàrquing bicicletes)	8:55	Porta menjador	16:25



2.9.2. Circulació dins del centre

En els passadissos i els lavabos s'ha de vetllar perquè no coincideixin més d'un grup estable. **Quan coincideixin, cal mantenir la distància** interpersonal d'1,5 metres i **portar la mascareta**.

2.10. Adaptació de l'alumnat de P3

A l'escola es fa un procés d'adaptació a P3.

Durant aquest període, les famílies dels infants poden acompanyar-los a l'aula entrant i sortint per la porta de l'aula de P3.

Cada infant entra acompanyat per un únic familiar que pot canviar durant el període d'adaptació.

L'acompanyant ha d'accedir al centre amb mascareta.

Abans d'entrar a l'aula, l'infant i l'acompanyant han de rentar-se les mans amb gel hidroalcohòlic. També es recomana el rentat de mans amb aigua i sabó a la sortida del centre.

L'acompanyant només pot tenir contacte amb el seu infant i ha de mantenir la distància de seguretat (1,5 metres) amb la resta de persones de l'aula (inclosos infants, persones acompanyants i persones educadores).

És important que durant aquest període l'espai estigui ben ventilat.

Aquelles persones acompanyants que pateixin una malaltia de risc davant de la covid-19 així com dones embarassades i que no hagin estat vacunades, hauran d'avaluar la conveniència de participar en el període d'acollida amb el seu equip mèdic de referència.

El període d'adaptació es realitza de la següent manera:

DIES de setembre	DOCENTS RESPONSABLES	HORARI
Dilluns 6	Equip Directiu Equip docent de P3	A les 18:00 reunió (telemàtica) de presentació
7, 8 i 9	Tutora de P3 Coordinadora TEI	De 9:00 a 14:00 entrevista individual amb cada família



Dilluns 13	Tutora de P3 Coordinadora TEI	1r grup de 8:55 a 10:30	2n grup d'11:00 a 12:30
Dimarts 14	Tutora de P3 Coordinadora TEI	1r grup de 8:55 a 10:30	2n grup d'11:00 a 12:30
Dimecres 15	Tutora de P3 Coordinadora TEI	Tot el grup de 8:55 a 12:30	
A partir del dijous 16	Tutora de P3 Coordinadora TEI	Opció de quedar-se fins a les 16:25. En cas que l'alumne/a necessiti un període d'adaptació més llarg, es parla amb la família i s'acompanya aquest procés.	

Passats els dies d'adaptació, l'horari es normalitza i el familiar acompanya l'infant només fins a la porta de P3.

2.11. Participació de les famílies al centre

2.11.1. Reunions i entrevistes amb les famílies

Les reunions d'inici de curs amb les famílies són en **format virtual**.

Es prioritzen les entrevistes en format virtual. Si per part de l'escola es considera que per assolir l'objectiu de la trobada s'ha de fer presencial, cal garantir-ne les mesures sanitàries establertes en cada moment.

2.11.2. Festes escolars

En funció de la immunitat assolida amb la vacunació, el context epidemiològic i la normativa vigent, **la celebració de les festes és susceptible de patir variacions** durant el curs escolar.

Les festes escolars que s'organitzen en espais interiors han de vetllar per garantir l'agrupament en grups estables de convivència.

2.12. Sortides i colònies

L'escola pot dur terme les activitats previstes en la seva Programació General Anual, pel que fa a sortides i colònies, amb les adaptacions que calgui, ateses les mesures de prevenció i seguretat sanitàries.



En el cas de les sortides, sempre cal mantenir la distància interpersonal d'1,5 metres i portar mascareta quan no es pugui preservar la distància.

En el cas de les colònies es mantenen els grups estables. Es prioritzaran les activitats a l'aire lliure i se seguiran les mesures de prevenció i higiene habituals: distància física de seguretat, rentat de mans, etc.

De P4 a 5è s'ha escollit una casa de colònies que propicia aquestes condicions i que no hem de compartir amb altres centres. En el cas de 6è, que fan les colònies en lloc i dates diferents de la resta de l'escola, no es barregen amb altres centres ni en l'allotjament ni en les activitats.

2.13. Pla de treball del centre en cas de confinament

En cas de confinament d'un nivell, grup o de tot el centre, el nostre pla de treball és el següent:

	INFANTIL	PRIMÀRIA
Mètode de treball i recursos didàctics previstos	L'enviament i retorn de les tasques es fa a través del DRIVE. També s'envien vídeos.	L'enviament i retorn de les tasques es fa a través de la plataforma MOODLE.
Mitjà i periodicitat del contacte amb el grup	Sessions setmanals (en petit grup) d'uns 30 minuts amb tutor/a i/o especialista. Aquestes sessions es fan a través de Google MEET. Es facilita un horari a les famílies.	Sessions setmanals (en grups partits) d'uns 45 minuts amb tutor/a i especialistes. Aquestes sessions es fan a través de Google MEET. Es facilita un horari a les famílies.
Mitjà i periodicitat del contacte individual amb l'alumne/a		Sempre que sigui necessari, el tutor/a i/o especialista, contacta amb l'alumnat a través de Google MEET.
Mitjà i periodicitat del contacte amb la família	El tutor o la tutora manté el contacte (via correu electrònic i Google MEET) amb les famílies sempre que sigui necessari.	El tutor o la tutora manté el contacte (via correu electrònic i Google MEET) amb les famílies sempre que sigui necessari



2.14. Altres activitats (a càrrec de l'AFA)

Davant la nova evidència que **la transmissió del virus és molt poc probable a través de les superfícies**, les recomanacions principals consisteixen en la ventilació, el rentat de mans i la disposició de l'alumnat per grups de convivència estables (GCE)

2.14.1. Acollida matinal

El centre ha d'habilitar un espai ben ventilat que permeti mantenir la distància interpersonal d'1,5 metres quan els infants pertanyin a GCE diferents.

L'espai per fer l'acollida matinal és **el menjador**, si bé **l'entrada es fa per la PORTA D'EMERGÈNCIA** que té accés directe al menjador.

Just a l'entrada hi ha una taula on es fa l'acollida de l'infant i, amb la mascareta posada, accedeix a l'espai. Un cop dins, es renta les mans amb aigua i sabó.

Tots els infants, així com el personal encarregat de l'acollida, **han de portar mascareta**.

Es demana que, en la mesura del possible, els infants vinguin esmorzats de casa.

Cap adult acompanyant pot accedir a l'espai d'acollida.

Es disposen 3 espais diferents de joc i separats un de l'altre:

- Un per a Educació Infantil (P3, P4 i P5),
- un altre per a 1r, 2n i 3r,
- i un altre per a 4t, 5è i 6è.

Aquests espais de joc són illes de taules amb cadires mantenint la màxima separació possible.

A les **8:45 es tanca l'accés** al servei d'acollida perquè a les 8:55 comença a entrar la resta d'alumnes a les aules.

Quan finalitza el període d'acollida, cada infant s'afegeix a seu GCE segons les entrades establertes al Pla d'Organització de Centre.

Acabat l'horari d'acollida, es ventila i s'endreça l'espai i el material que s'hagi fet servir.

2.14.2. Acollida de tarda

L'espai per fer l'acollida de tarda és **el menjador**.



Les mesures de distribució i separació d'infants són les mateixes que les previstes a l'acollida matinal (taules separades, màxima distància interpersonal i **ús de mascareta**). L'alumnat ja surt de les aules amb les mans desinfectades.

Es facilita al màxim la ventilació de l'espai durant l'activitat.

La recollida dels infants es fa **per la PORTA D'EMERGÈNCIA** que té accés directe al menjador.

L'horari màxim de recollida són les 18:00.

2.14.3. Menjador escolar

El servei de menjador escolar inclou l'àpat i les activitats posteriors fins a la represa de l'activitat lectiva.

El menjar es fa a l'espai habitual del menjador escolar amb excepció de l'alumnat de P3 que dina a la seva aula.

El menjador **sempre està ventilat**, amb les finestres obertes.

A l'espai de menjador **els GCE han de mantenir-se** i garantir que hi hagi una distància de seguretat entre els diferents grups. Per fer-ho, establim dos torns, i en cada torn, cada GCE té un espai diferenciat i separat dels altres grups:

GRUPS	HORA DE DINAR	ESPAI
P3	12:30 a 13:30	Aula de P3
P4, P5, 1r, 2n, 3r	12:40 a 13:30	Menjador
4t, 5è, 6è	13:50 a 14:40	Menjador

Entre torn i torn cal fer la neteja i ventilació del menjador. En el cas de l'aula de P3, cal netejar-la i ventilar-la després de l'àpat.

L'accés al menjador i la sortida es fan segons l'ordre establert, en GCE, acompanyats del monitor o la monitora responsable, i amb la mascareta posada.

L'alumne/a es renta les mans abans d'entrar al menjador i en sortir-hi amb aigua i sabó.

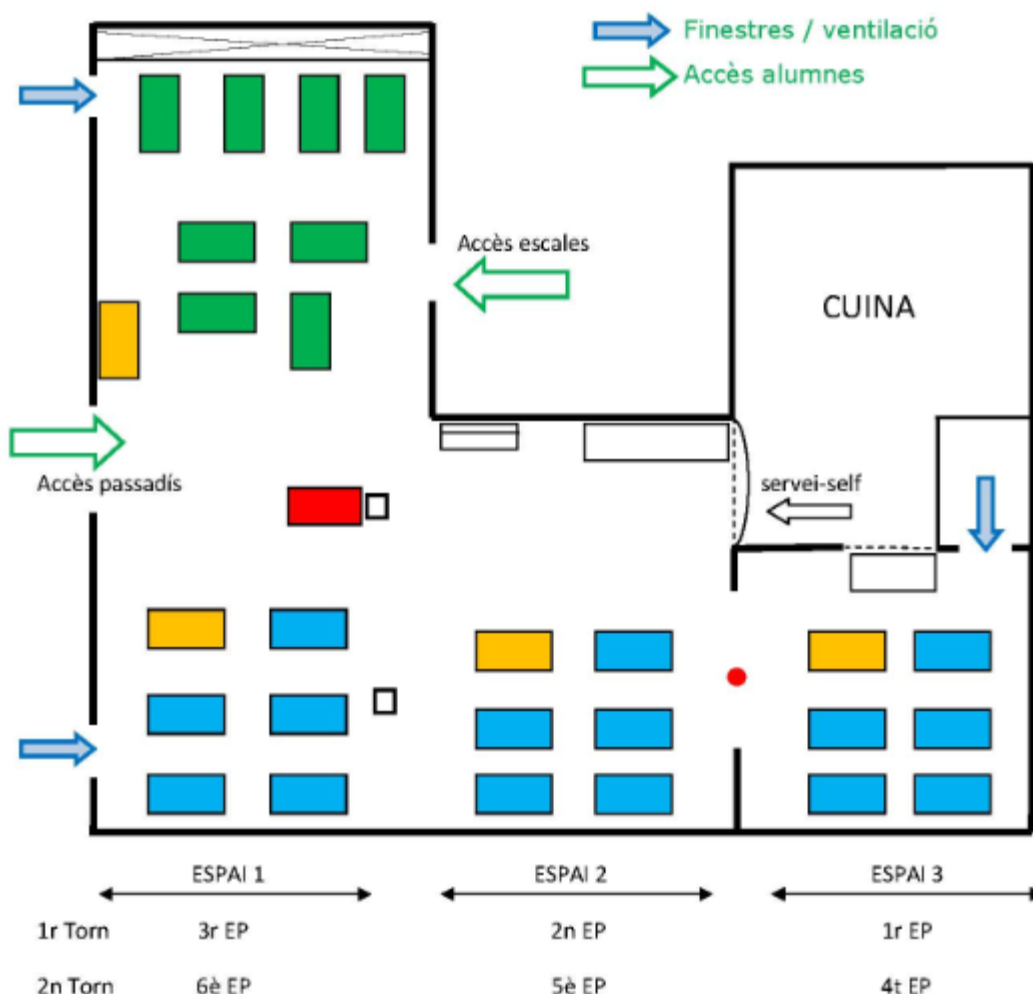
El pas de l'alumnat per la línia d'autoservei és esglaonat per GCE.


El menjar es serveix en safates individuals, evitant compartir-lo.


Els infants que facin tasques com les de parar i desparar taula, o d'altres, les han de fer exclusivament per al seu grup de convivència.




Distribució Espai menjador: 4 zones diferenciades



 Taula auxiliar: 1 per a cada grup i espai, amb 25 safates, 25 coberts, 25 gots, tovallons de paper, gerra d'aigua, i cubetes i material de neteja i recollida.

 Taula alumnes 1r a 6è: 4 infants per taula

 Taula alumnes P4 i P5: 6 infants per taula



Temps de dinar: Hores d'entrada i sortida del menjador

GRUPS	HORA D'ENTRADA	ACCÉS	HORA DE SORTIDA	ACCÉS
P4	12:40	passadís	13:20	passadís
P5	12:40	passadís	13:25	passadís
1r	12:45	escales	13:30	escales
2n	12:45	passadís	13:30	escales
3r	12:50	passadís	13:30	escales
4t	13:45	escales	14:40	escales
5è	13:50	escales	14:45	escales
6è	13:50	escales	14:45	escales

Les activitats prèvies i posteriors als àpats es realitzen, preferiblement, a l'aire lliure (al pati de l'entrada, al terrat i a la pista). Quan els/les alumnes comparteixin espai sent de GCE diferents han de portar mascareta.

També es poden utilitzar espais interiors, preferiblement per a infants pertanyents a un mateix grup estable. En aquest cas cal garantir-ne la ventilació.

Respecte a l'ús de la **mascareta**, l'alumne/a només se la pot treure a l'hora de dinar un cop estigui a taula, i per jugar a l'aire lliure quan estigui només amb els/les companys/es del GCE.

Distribució dels espais d'esbarjo

Rotació* dia 1	PATI ENTRADA**	TERRAT	PISTA**
1r torn 12:40 – 13:40		4t	5è i 6è
2n torn 13:40 – 14:40	P4 i P5	1r	2n i 3r

*De 1r a 6è, l'ús del terrat i els dos espais de la pista és ROTATIU.

**Els dos espais del pati de l'entrada i de la pista estan senyalitzats amb cons o marques al terra per a no barrejar infants dels dos grups que en fan ús.

Rotació dia 2	PATI ENTRADA	TERRAT	PISTA
1r torn 12:40 – 13:40		6è	4t i 5è
2n torn 13:40 – 14:40	P4 i P5	3r	1r i 2n



Rotació dia 3	PATI ENTRADA	TERRAT	PISTA
1r torn 12:40 – 13:40		5è	4t i 6è
2n torn 13:40 – 14:40	P4 i P5	2n	3r i 1r

2.13.4. Extraescolars

L'escola pot dur terme les extraescolars previstes en la seva Programació General Anual.

Sempre **cal mantenir la distància** interpersonal d'1,5 metres si es barregen alumnes de diferents GCE i **portar mascareta, tant alumnes com professors/es**.

En la mesura del possible es formaran grups estables de participants.

Un cop acabada l'extraescolar, l'alumnat ha de ser recollit i en cap cas pot tornar a l'aula de l'activitat.

Les activitats extraescolars es fan a diverses aules d'infantil i primària. Preveiem els següents casos:

Cas 1

Si l'activitat la realitzen **alumnes del mateix GCE en la seva aula**. L'alumnat s'espera a l'aula de manera que el professor o la professora sigui qui hi accedeixi.

Cas 2

Si l'activitat la realitzen **alumnes del mateix GCE però NO es fa a l'aula del grup**. El professor o la professora espera a l'espai d'acollida l'arribada del grup i, a continuació, es desplacen a l'aula destinada a aquella extraescolar.

Cas 3

Si l'activitat la realitzen **alumnes de diferents GCE**. El professor o la professora espera a l'espai d'acollida l'arribada dels alumnes i, a continuació, es desplacen a l'aula destinada a aquella extraescolar.