



Generalitat de Catalunya
Departament d'Ensenyament
Escola La Carpa

PEC

Projecte Educatiu de Centre



Escola La Carpa

Curs 2017-2018

ÍNDEX

1. INTRODUCCIÓ	2
2. DEFINICIÓ INSTITUCIONAL	3
2.1. Raó de ser i visió del centre educatiu	
2.2. Principis rectors del sistema educatiu (art. 2 de la LEC)	
2.3. Trets d'identitat per a centres de titularitat pública (art. 93 LEC)	
2.4. Característiques del context escolar i de l'alumnat	
3. OBJECTIUS EDUCATIUS DE CENTRE.....	6
3.1. Objectius generals del centre	
3.2. Prioritats educatives	
3.3. Objectius curriculars	
3.3.1. Educació Infantil	
3.3.2. Educació Primària	
4. CONCRECIÓ I DESENVOLUPAMENT DEL PROJECTE	9
4.1. Criteris d'organització pedagògica	
4.1.1. En relació als grups classe i agrupament de l'alumnat	
4.1.2. En relació als materials	
4.1.3. En relació al currículum	
4.1.4. En relació a la distribució horària	
4.1.5. En relació als entorns d'aprenentatge	
4.1.6. En relació al professorat	
4.1.7. En relació a les famílies i la comunitat educativa	
4.2. Criteris metodològics	
4.3. Criteris d'avaluació	
4.4. Criteris d'atenció a la diversitat	
5. INDICADORS D'AVALUACIÓ	13
5.1. Mecanismes d'avaluació	
5.2. Indicadors de progrés	
5.2.1. Indicadors de context	
5.2.2. Indicadors de recursos	
5.2.3. Indicadors de processos	
5.2.4. Indicadors de resultats	
6. DOCUMENTS ANNEXOS	14
6.1. PLC (Projecte Lingüístic de Centre)	
6.2. PLC (Pla de Lectura de Centre)	
6.3. Pla d'Acollida	
6.4. PAT (Pla d'Acció Tutorial)	
6.5. Pla de Convivència	
6.6. Pla TAC	
7. APROVACIÓ I DIFUSIÓ DEL PEC	15

1.INTRODUCCIÓ

El projecte educatiu de centre és la màxima expressió de la seva autonomia, recull la identitat del centre, n'explicita els objectius, n'orienta l'activitat i hi dóna sentit amb la finalitat que els alumnes assoleixin les competències bàsiques i el màxim aprofitament educatiu. És el document que incorpora el caràcter propi del centre i contribueix a impulsar la col·laboració entre els diversos sectors de la comunitat educativa i la relació del centre amb l'entorn social.

En els centres públics correspon al director/a formular la proposta inicial del projecte educatiu i fer-ne les modificacions i adaptacions corresponents, impulsar-ne l'elaboració tot garantint la participació de la comunitat escolar i aprovar-ne la proposta definitiva.

Els objectius del PEC, a més de ser congruents amb els principis rectors del Sistema Educatiu, han de ser formulacions que expliciten **el rumb** que el centre pretén seguir. Es tracta d'uns **objectius-tendència** que comporten una voluntat de planificació i desenvolupament posteriors.

Marc normatiu de referència

- **LOE**, Llei 2/2006, de 3 de maig, d'educació
- **LEC**, Llei 12/2009, de 10 de juliol, d'educació. Article 91
- **Decret 102/2010**, de 3 d'agost, d'autonomia dels centres educatius
- **Decret 181/2008**, de 9 de setembre, pel qual s'estableix l'ordenació dels ensenyaments dels segon cicle de l'educació infantil.
- **Decret 142/2007**, de 26 de juny, pel qual s'estableix l'ordenació dels ensenyaments de l'educació primària
- **Ordre EDU/296/2008**, de 13 de juny, per la qual es determinen el procediment i els documents i requisits formals del procés d'avaluació en l'educació primària.
- **Resolució de 22 de juny de 2017** per la qual s'aprova el document per a l'organització i el funcionament dels centres.
- **Decret 150/2017, de 17 d'octubre**, de l'atenció educativa a l'alumnat en el marc d'un sistema educatiu inclusiu.

2. DEFINICIÓ INSTITUCIONAL

2.1. Raó de ser i visió del centre educatiu

L'escola La Carpa amb col·laboració de tota la comunitat educativa vol aconseguir l'èxit educatiu dels seus alumnes i, d'aquesta manera, contribuir a la millora de la qualitat de l'Ensenyament Públic.

Tot incloent els principis rectors del sistema educatiu que s'expliciten en l'art. 2 de la LEC i els definits a l'art. 93.2 de la LEC, volem donar preeminència als següents trets d'identitat i de caràcter propi al nostre centre:

- Escola plurilingüe. Fent ús de la llengua catalana com a vehicle i eix vertebrador dels aprenentatges, de comunicació i administrativa; també vol ser coherent amb l'ensenyament del castellà i l'anglès com a llengua estrangera.
- Escola innovadora i dinàmica. Potenciem aquelles pràctiques educatives que més afavoreixin el desenvolupament competencial de l'alumnat i el domini de les noves tecnologies. Pretenem una educació transversal, amb un especial reconeixement de la competència artística.
- Escola acollidora i diversa. Aspirem a que la tolerància i el respecte mutu siguin els valors fonamentals que regulin les relacions entre els diferents membres de la nostra comunitat educativa.
- Escola participativa i col·laboradora. Participem de la vida del barri i de la ciutat. Impulsem la col·laboració de les famílies i la pertinença a l'escola com a procés d'inclusió i cohesió social.

2.2. Principis rectors del sistema educatiu (art. 2 de la LEC)

1. El sistema educatiu, en el marc dels valors definits per la Constitució i per l'Estatut, es regeix pels principis generals següents:

- a) El respecte dels drets i els deures que deriven de la Constitució, l'Estatut i la resta de legislació vigent.*
- b) La transmissió i la consolidació dels valors propis d'una societat democràtica: la llibertat personal, la responsabilitat, la solidaritat, el respecte i la igualtat.*
- c) La universalitat i l'equitat com a garantia d'igualtat d'oportunitats i la integració de tots els col·lectius, basada en la coresponsabilitat de tots els centres sostinguts amb fons públics.*
- d) El respecte de la llibertat d'ensenyament, la llibertat de creació de centres, la llibertat d'elecció entre centres públics o centres altres que els creats pels poders públics, la llibertat de càtedra del professorat i la llibertat de consciència dels alumnes.*
- e) El pluralisme.*
- f) La inclusió escolar i la cohesió social.*
- g) La qualitat de l'educació, que possibilita l'assoliment de les competències bàsiques i la consecució de l'excel·lència, en un context d'equitat.*
- h) El conreu del coneixement de Catalunya i l'arrelament dels alumnes al país, i el respecte a la convivència.*
- i) El respecte i el coneixement del propi cos.*
- j) El foment de la pau i el respecte dels drets humans.*
- k) El respecte i la preservació del medi ambient i el gaudi respectuós i responsable dels recursos naturals i del paisatge.*

- l) El foment de l'emprenedoria.
- m) La coeducació i el foment de la igualtat real i efectiva entre dones i homes.
- n) L'afavoriment de l'educació més enllà de l'escola.
- o) L'educació al llarg de la vida.
- p) El respecte del dret de mares i pares perquè llurs fills rebin la formació religiosa i moral que vagi d'acord amb llurs conviccions.
- q) L'exclusió de qualsevol mena de proselitisme o adoctrinament.

2.3. Trets d'identitat per a centres de titularitat pública (art. 93 LEC)

"2. L'escola pública catalana es defineix com a **inclusiva, laica i respectuosa amb la pluralitat**, trets definidors del seu caràcter propi.

3. Els centres públics es defineixen d'acord amb els principis de qualitat pedagògica, de direcció responsable, de dedicació i professionalitat docents, d'avaluació, de retiment de comptes, d'implicació de les famílies, de preservació de l'equitat, de cerca de l'excel·lència i de respecte a les idees i les creences dels alumnes i de llurs mares, pares o tutors."

2.4. Característiques del context escolar i de l'alumnat

El barri i l'escola: "La Carpa, fruit de la lluita de tot un barri"

L'espai que avui coneixem com barri de Can Serra estava format des de temps antic per un conjunt de cases pairals : Can Cervera, Can Serra, Can Buxeres, la masia de l'actual Campsa, etc..., envoltades de terres de conreu amb garrofers. Un turó de sòl d'argila on es van anar instal·lant bòbiles.

A nivell de planificació urbanística es parla, per primera vegada, de Can Serra l'any 1953 en el Pla Comarcal de Barcelona. Can Serra havia de ser, segons deien els diaris del moment, L'Hospitalet del futur, ciutat residencial, el Pedralbes de l'Hospitalet.

Però aviat començaren noves modificacions sobre el Pla Parcial del 61. La consigna municipal semblava ser: construir, construir i construir fos com fos i allà on fos, destruint la riquesa natural i sense exigir res a canvi a les immobiliàries, ni reserves d'espais per a serveis ni qualitat en els habitatges. L'argument justificatiu era precisament la necessitat d'absorbir la massa immigratòria de tota la geografia espanyola: andalusos, extremeños, murcians, gallecs...

En aquell descampat on volien fer aquests projectes hi havia dues carpes de ferro cobertes amb lona on es feien espectacles, teatre, i la nit de Sant Joan baixaven tots els veïns amb taules i cadires i una orquestra animava la festa. Per molts nens aquelles carpes van ser el lloc d'esbarjo i de diversió.

Una immobiliària va comprar el terreny de la Carpa, solar més cèntric del barri, per construir 13 blocs de 14 plantes. L'associació de veïns de Can Serra no acceptava aquest projecte i en canvi volien fer una escola a causa de l'alta natalitat i de la immigració.

Feien reunions diverses a la casa de la Reconciliació, assembles obertes al barri, manifestacions, noves recollides de firmes, accions legals i accions il·legals. La lluita va ser contínua i repetida, els agents immobiliaris posaven tanques i els veïns les enderrocaven. Aquestes i altres anècdotes són part viva de la història del barri.

L'any 1973 hi va haver un canvi fonamental de la política d'urbanisme, nova llei de sòl. El nou equip adopta una política més possibilista de frenar la construcció de pisos, que cada vegada es construïen més petits (70m²) i els blocs més alts (de 6 passen a ser de 14 plantes). L'any 1975 l'Ajuntament desestima les immobiliàries. La revisió del Pla Parcial s'aprova i la Carpa ja és pel barri. Finalment s'arriba a un acord; fruit d'innombrables hores de reunió amb representants polítics i tècnics de l'Ajuntament, la Corporació Metropolitana i l'Associació de Veïns. És per això que a Can Serra, el nom de "la Carpa" té un caràcter mític. Actualment en els terrenys de la Carpa hi ha una escola, un mercat municipal, una plaça i un parc.

Provisionalment, mentre es construïa l'escola, els alumnes d'educació infantil van estar ubicats a la carretera d'Esplugues, 10-12 i 14, davant del parc de Can Buxeres. A la primavera del 85-86 el nou edifici és inaugurat i el setembre 86-87 va ser primer curs escolar sencer. Els nens havien d'anar a dinar a l'escola Rubió i Ors (avui IES). Uns anys més tard l'escola d'EGB El Samontà, avui escola oficial d'idiomes, passa íntegrament a la nostra escola (alumnat i professorat).

A finals de la dècada dels 90 s'aprecia una minoritària i fluctuant arribada de famílies estrangeres que van ocupar habitatges de famílies autòctones que han millorat la seva situació econòmica i que canvien de residència, especialment a d'altres poblacions del Baix Llobregat. Al voltant del 2003, l'augment es força significatiu i ara ens trobem un barri on conviuen famílies autòctones amb les d'origen sud-americà, marroquí, paquistanès, europeus de l'est i xinesos, entre les més majoritàries.

El curs 2009-10 el centre pateix un altre canvi substancial: la incorporació d'una tercera línia completa, de P3 a 6è. Al pati de l'escola se'ns afegeix un aulari nou, prefabricat, i un gimnàs.

Perfil de la població del barri

Segons l'Anuari Estadístic de la Ciutat de l'Hospitalet 2016, actualment el barri de Can Serra té un total de 10.061 habitants amb dues franges d'edat majoritàries: 40-44 anys i 65-74 anys. Atenent al seu lloc de naixement: 4.631 nascuts a Catalunya, 3.766 nascuts a d'altres comunitats autonòmiques espanyoles i 1.664 nascuts a l'estranger.

De la població d'origen estranger, 214 nascuts a Àfrica, 1053 a Amèrica, 187 a Àsia i 210 a Europa.

Perfil de l'alumnat de l'escola

L'escola ha canviat i cal adaptar-se a una nova realitat, el nostre alumnat és un reflex del nostre entorn immediat. L'alt percentatge de nouvinguts, l'alta mobilitat de l'alumnat, el nombre d'alumnat amb NESE, sumats a d'altres indicadors de context, han fet que aquest curs 2017-2018 el Departament ens hagi considerat com a escola d'alta complexitat.

L'alumnat ens demana actuacions d'acollida, cohesió social i oportunitats d'èxit educatiu com a mesures d'equitat social, posant al seu abast tots els recursos humans i materials dels que disposem. Cal un treball en xarxa, una tasca consensuada de tota la comunitat educativa: alumnes, famílies, equip docent i entitats socials de barri.

3. OBJECTIUS EDUCATIUS DE CENTRE

3.1. Objectius generals del centre

- **Millorar els resultats educatius**
- **Millorar la cohesió social**
- **Vincular-se amb l'entorn**

3.2. Prioritats educatives

En relació al desenvolupament, aprenentatges i resultats acadèmics dels alumnes:

- Garantir el correcte tractament de les vuit competències bàsiques a fi que tot l'alumnat pugui desenvolupar-les segons les seves capacitats.
- Conèixer i utilitzar correctament i apropiadament la llengua catalana, tant oralment com per escrit, emprant-la normalment com a llengua vehicular i d'aprenentatge.
- Conèixer les llengües castellana i anglesa a nivell oral i escrit de manera que puguin ser utilitzades apropiadament com a font d'informació i vehicle d'expressió.
- Desenvolupar la capacitat de comunicació a través dels mitjans d'expressió verbal, corporal, visual, plàstic i musical.
- Ensenyar els conceptes, operacions bàsiques i relacions matemàtiques per tal de representar i interpretar el món mitjançant el llenguatge matemàtic.
- Formar l'alumnat per resoldre de forma creativa problemes diversos amb els coneixements adquirits i amb recursos adients.
- Fomentar tant el treball individual com el treball col·laboratiu en les metodologies d'ensenyament i aprenentatge.

En relació a la cohesió social:

- Vetllar pel respecte dels valors morals, socials i ètics propis i dels altres per exercitar-se en els principis bàsics d'una convivència harmònica i d'estima per la pau.

En relació a les famílies i la comunitat educativa:

- Promoure espais de comunicació, participació i col·laboració amb tota la comunitat educativa i l'escola.
- Consolidar la col·laboració entre el centre i les diferents entitats de l'entorn.

En relació a l'atenció a la diversitat:

- Organitzar i sistematitzar l'atenció a la diversitat a fi de garantir la igualtat d'oportunitats.

3.3. Objectius curriculars

3.3.1. Educació Infantil

- Assolir el grau de seguretat afectiva i emocional que correspon al seu moment maduratiu i anar-se formant una imatge positiva d'ells mateixos i dels altres.
- Comportar-se d'acord amb uns hàbits i normes que els porti cap a una autonomia personal i cap a la col·laboració amb el grup social.
- Respondre a sentiments d'afecte i respectar la diversitat.
- Progressar en el coneixement i domini del seu cos i de les seves possibilitats adquirint hàbits bàsics de salut i benestar.
- Comunicar-se i expressar-se de forma ajustada als diferents contextos i situacions de comunicació habituals per mitja dels diversos llenguatges: corporal, verbal, gràfic, plàstic, musical i matemàtic.
- Observar i explorar l'entorn immediat amb una actitud de curiositat i respecte, identificant característiques i propietats significatives dels elements que el conformen i apreciand positivament manifestacions artístiques i culturals adients a la seva edat.
- Conèixer, mitjançant la participació en manifestacions culturals tradicionals i folklòriques, signes d'identitat propis de Catalunya.
- Establir relacions entre els objectes aplicant les estructures del pensament intuïtiu, elaborant una primera representació mental de l'espai i del temps a partir de les pròpies vivències.
- Representar i evocar aspectes de la realitat viscuda, coneguda o imaginada i expressar-los mitjançant les possibilitats simbòliques que els ofereix el joc i altres formes de representació.
- Discriminar, relacionar i retenir dades sensorials.

3.3.2. Educació Primària

- Conèixer i acceptar la pròpia identitat, les seves possibilitats afectives i de relació. Progressar en l'autonomia i la iniciativa personal a l'hora de valorar situacions i de prendre decisions, per resoldre-les, assumir-ne les conseqüències reconeixent els propis errors i encerts.
- Conèixer el propi cos, i les possibilitats motrius. Progressar en l'equilibri personal i en l'adopció d'hàbits de salut i higiene personal: en l'alimentació, en el repòs, en l'exercici físic, i en l'esbarjo.
- Mostrar-se participatiu i solidari de forma responsable amb capacitats d'expressar els propis punts de vista, acceptant les seves diferències amb respecte i tolerància cap als altres i qüestionant els errors i conductes poc socials. Respectar els valors morals, socials i ètics propis d'altri per exercitar-se en els principis bàsics d'una convivència harmònica i d'estima per la pau.
- Prendre consciència de la necessitat de normes que regulin la vida col·lectiva i adaptar-hi el seu comportament.

- Resoldre situacions o necessitats de la vida quotidiana mitjançant processos d'identificació, planificació, realització i verificació d'activitats al seu abast.
- Desenvolupar la capacitat d'organitzar-se en grup i les seves possibilitats de relació.
- Conèixer i utilitzar correctament i apropiadament la llengua catalana, tant oralment com per escrit, emprant-la normalment com a llengua vehicular i d'aprenentatge.
- Conèixer la llengua castellana a nivell oral i escrit de manera que pugui utilitzar-la apropiadament com a font d'informació i vehicle d'expressió.
- Comprendre i expressar en una llengua estrangera missatges senzills propis de la vida de cada dia.
- Comprendre el medi físic i natural, els principals mecanismes que el regeixen a partir de l'observació sistemàtica de fets i fenòmens senzills ajudant-se de procediments que complementin l'observació i la importància de la seva conservació i millora per a la humanitat.
- Conèixer els trets fonamentals de Catalunya en els seus aspectes -naturals, socials culturals, tradicionals i històrics- en tant que medi definidor de la identitat nacional i personal i progressar en el sentiment de pertinença al país.
- Mostrar actituds de respecte, conservació i ús correcte dels recursos materials, tècnics, naturals i socials. Manifestar criteri propi davant el consum i els mitjans de comunicació en situacions assequibles.
- Emprar els conceptes i les relacions matemàtiques elementals i dominar les operacions bàsiques per tal de representar i interpretar l'espai, les situacions i les experiències, mitjançant llenguatge matemàtic. Comprendre la lògica de les operacions elementals i saber-la aplicar en la resolució de problemes pràctics.
- Comunicar-se a través dels mitjans d'expressió verbal, corporal, visual, plàstic i musical; desenvolupant la sensibilitat estètica, la creativitat i la capacitat de gaudir de les manifestacions artístiques.
- Conèixer i gaudir del patrimoni cultural, participar en la seva conservació i respectar la diversitat lingüística i cultural dels pobles i de les persones.
- Aplicar els coneixements adquirits per resoldre de forma creativa problemes diversos, amb els recursos apropiats i coneguts.
- Aplicar, individualment i en equip, metodologies de treball intel·lectual incloent-hi la utilització dels recursos de la tecnologia de la informació que estimulen l'aprenentatge i la creativitat i permeten reduir tasques rutinàries.
- Considerar els valors humans per damunt de qualsevol servitud a les noves tecnologies.

4. CONCRECIÓ I DESENVOLUPAMENT DEL PROJECTE

4.1. Criteris d'organització pedagògica

4.1.1. En relació als grups classe i agrupament de l'alumnat

- L'escola constitueix els grups classe agrupant l'alumnat de manera heterogènia i equilibrada pel que fa al gènere, ritmes d'aprenentatge i maduresa.
- Els grups d'alumnes es reorganitzen al finalitzar l'Educació Infantil, segon i quart curs de Primària seguint els mateixos criteris d'equilibri esmentats, com a mesura de cohesió de tot l'alumnat del nivell i correcció de dinàmiques individuals i/o grupals.

4.1.2. En relació als materials

- L'escola treballa amb material socialitzat i banc de llibres.
- A Cicle Superior, els alumnes portaran el seu propi material personal d'escriptori.
- Els materials seran a l'abast dels infants per promoure la seva autonomia.
- Els materials seran diversificats i oberts, que convidin a experimentar i interactuar.

4.1.3. En relació al currículum

L'ordenació curricular es basa en els decrets publicats des del Departament d'Ensenyament i es concreta en programacions per competències pel ple desenvolupament de la persona en tots els àmbits:

- Decret 181/2008, de 9 de setembre, pel qual s'estableix l'ordenació dels ensenyaments del segon cicle de l'educació infantil.
- Decret 119/2015, de 23 de juny, pel qual s'estableix l'ordenació dels ensenyaments de l'educació primària.

4.1.4. En relació a la distribució horària

- A Ed. Infantil: flexibilitat horària durant el període d'adaptació de P3.
- A Ed. Primària: flexibilitat horària per a la realització de projectes interdisciplinaris i d'altres activitats cooperatives, respectant els mínims curriculars establerts en els decrets.
- Inclusió d'una franja de mitja hora de lectura diària, després de l'esbarjo, a tota l'etapa Primària.
- Inclusió d'una hora setmanal de tutoria a tota la Primària.

4.1.5. En relació als entorns d'aprenentatge

- Espais d'aprenentatge compartit: racons a P3-ambients a P4 i P5-tallers a Primària. Són espais d'aprenentatge, relació i comunicació on els infants poden actuar, observar, experimentar, construir, inventar, imaginar, relacionar-se i interactuar amb els altres.
- Entorns d'aprenentatge flexibles a les àrees de Llengües i Matemàtiques: reforços-desdoblaments-grups de nivell.

- Projecte Pati/Pati content: Adequar el pati a la seva funció educativa com a espai estimulador, mitjançant l'aprenentatge a través del joc, de la capacitat de jugar dels infants i del desenvolupament de les seves funcions motrius, cognitives i socials.

4.1.6. En relació al professorat

- Tutor/a i acció tutorial: comporta el seguiment individual i col·lectiu de l'alumnat, la vetlla per la coordinació entre tots els docents que intervenen al grup i estableix la relació amb les famílies.
- Equips de cicle: unitat bàsica d'adscripció, organització i docència formada per tutors i especialistes. Vetllen per la coherència i continuïtat de les accions educatives del cicle.
- Coordinadors de cicle: docents sense tutoria adjudicada.

4.1.7. En relació a les famílies i la comunitat educativa

- Coordinació i col·laboració periòdica amb l'AFA.
- Figura de Delegats/des de classe
- Comissions de voluntaris: bibliovoluntaris/acompanyants de sortides/jardiners
- Serveis a les famílies: acollida matinal i tarda, menjador escolar i banc de llibres.
- Col·laboració amb els centres educatius de la zona.
- Col·laboració amb entitats culturals del barri i de la ciutat: AAVV, centres d'esplai, consell esportiu...
- Treballar en xarxa amb els agents de l'entorn: Participació en el Pla d'entorn de la ciutat

4.2. Criteris metodològics

- El joc com a font d'aprenentatge i relació: ajuda als nens i nenes en el coneixement de si mateixos i el món que els envolta. El joc desplega aptituds físiques com: habilitats motrius, força, coordinació, actituds psíquiques, memòria, atenció, creativitat, imaginació...alhora que els fa conscients de les seves limitacions. Reafirma la seva personalitat tot desenvolupant la capacitat d'autonomia i d'autocontrol. Els ajuda a resoldre conflictes, tensions, sentiments... Tot jugant l'infant assumeix diferents rols, els quals li permeten modificar els papers que sovint desenvolupa en la vida quotidiana.
- Dissenyar i aplicar activitats d'aprenentatge competencial:
 - Partir dels coneixements previs, ajudant-los a aprofundir en el raonament, l'observació i l'experimentació.
 - Realitzar activitats enriquides. Les tasques riques es caracteritzen per ser: 1) Contextualitzades i significatives per a l'alumnat; 2) Generen actituds de curiositat i interès per a la seva resolució; 3) Són obertes, permeten abordatges diferents per part d'alumnes diferents; 4) Són interdisciplinars, asseguren la transferència de contingut entre diverses àrees; 5) Demanen pensament analític i crític, creativitat i autonomia; 6) Faciliten l'intercanvi i la comunicació de les idees pròpies.
 - Posar a l'abast de l'alumnat tot tipus de material manipulable i de consulta.

- Treball per projectes: permet organitzar les situacions d'ensenyament-aprenentatge des d'una perspectiva globalitzadora i relacional. Aquesta opció metodològica s'aplica a les àrees de coneixement del medi natural i social.
- Potenciar l'aprenentatge col·laboratiu:
 - Compaginar el treball individual amb el de parelles, petit i gran grup.
 - Afavorir agrupacions heterogènies de l'alumnat (tallers, desdoblaments...).
 - Organitzar tutories i tuteles entre iguals (padrins de lectura, projectes ApS...).
 - Aplicar la metodologia de grups cooperatius.
- Impulsar l'aprenentatge de la lectura en totes les àrees del currículum
 - Treballar coordinadament els tres eixos de la lectura: aprendre a llegir(aprenentatge inicial de la lectura-AIL)/ llegir per aprendre/gust per la lectura.
 - Aplicar tallers d'estratègies lectores (ILEC)
 - Exercitar les tècniques de treball intel·lectual: subratllat, resums, esquemes, mapes conceptuals...
- Impulsar l'aprenentatge de l'escriptura en totes les àrees del currículum
 - Treballar les expressions escrites seguint les fases de l'escriptura: contextualització/planificació/textualització/revisió/edició.
 - Aplicar codis de revisió/correcció consensuats entre professorat i alumnat.
 - Diversificar les produccions escrites segons les diferents tipologies textuais.
- Ajudar a la planificació i control del temps de l'alumnat
 - Utilització de l'agenda personal a partir de cicle inicial.
 - Utilització de l'agenda de grup a partir de cicle mig.
- Utilitzar les tecnologies de la informació com una eina d'ús ordinari
 - Ús de les pissarres digitals (PDI), els ordinadors i les tauletes a les classes.
- Realitzar sortides en tots els nivells i colònies a l'acabament de cada cicle
 - Sortides amb i sense pagament
- Educar, des de totes les àrees, en els valors de la convivència i de la ciutadania activa
 - Valors treballats en totes les àrees de manera transversal
 - Adquirir habilitats per mantenir i millorar el clima de convivència
 - Prevenir i resoldre conflictes de manera pacífica
 - Celebració de festes i tradicions

4.3. Criteris d'avaluació

- Funció diagnòstica de l'avaluació: identificant les necessitats educatives de cada alumne mitjançant una avaluació inicial.
- Funció reguladora de l'avaluació: informar sobre els processos d'ensenyament i aprenentatge (av. contínua, formativa i formadora).
Avaluar per aprendre: l'avaluació serà formadora per l'alumne. Ha de ser conscient del que ha après, del que li queda per aprendre i del que ha de fer per seguir aprenent.
- Funció qualificadora de l'avaluació: comprovant els progressos dels alumnes (contínua i sumativa) i orientant-los per ajustar i reconduir, si cal, la tasca.

- Compartir amb l'alumnat els objectius educatius i els criteris d'avaluació, comprovant que se'ls han fet seus.
- Utilització d'eines d'avaluació per tal que l'alumnat reflexioni de forma col·lectiva i individual: rúbriques d'autoavaluació i coavaluació.
- L'avaluació de l'alumnat és contínua, personalitzada i integradora dels processos d'ensenyament aprenentatge i de desenvolupament personal.
- Els criteris d'avaluació serveixen de referència per valorar el progressiu grau d'adquisició de les diferents competències. A partir dels criteris d'avaluació de les àrees es comprovarà l'assoliment de les competències bàsiques i l'aprenentatge dels continguts.
- També cal tenir en compte el treball fet a classe i l'interès i esforç per progressar mostrat per l'alumne.
- La no promoció d'un alumne serà una decisió col·legiada de la Junta d'avaluació i sempre amb un criteri de nova oportunitat per a l'alumnat.

4.4. Criteris d'atenció a la diversitat

Els alumnes són diferents en quant a interessos, personalitats, motivacions, ritmes maduratius i d'aprenentatge, llengües familiars, costums i cultures que converteixen les nostres aules en un mosaic de realitats individuals diverses.

Educar en la diversitat és assumir que nens i nenes, de diferents característiques han d'educar-se junts i prendre decisions necessàries perquè això sigui possible. Per tant, s'adequaran les mesures i suports corresponents segons les característiques de l'alumne:

- Mesures i suports universals: accions preventives i proactives adreçades a tot l'alumnat
 - Detecció i valoració precoç de les necessitats educatives
 - Agrupaments heterogenis i cooperatius
 - Contextos d'aprenentatge coherents amb la manera aprendre dels infants
 - Acció i orientació tutorial
 - Avaluació formativa i formadora
 - Ampliació horària (sisena hora)
- Mesures i suports addicionals: accions flexibles, temporals i preventives per a l'atenció específica als aprenentatges; adreçades a alumnes amb dificultats en l'aprenentatge
 - Suport del mestres d'educació especial
 - L'aula d'acollida
 - El suport lingüístic i social
 - Tallers d'Estudi Assistit (TEA)
 - PI

El tutor de l'alumne és el responsable d'elaborar el PI i de fer-ne el seguiment, amb la col·laboració de l'equip docent i l'assessorament de la CAD. Els pares dels alumnes han d'estar informats del procés.

5. INDICADORS D' AVALUACIÓ

5.1. Mecanismes d'avaluació

La direcció del centre revisarà i avaluarà anualment els indicadors de progrés del centre. D'aquesta avaluació s'informarà al Claustre i al Consell Escolar i es definiran propostes de millora per tal d'assolir els objectius proposats.

5.2. Indicadors de progrés

5.2.1. Indicadors de context

Demanda escolarització

- Índex d'alumnes de P3 preinscrits al nostre centre

Participació/Implicació de les famílies

- Índex de participació de les famílies a les reunions de curs
- Índex de participació de les famílies a les festes i jornades de portes obertes
- Índex de participació a les eleccions de Consell Escolar

Diversitat

- Índex d'alumnes amb necessitats educatives especials
- Índex d'alumnat amb situació socioeconòmica desfavorida
- Índex d'alumnat nouvingut
- Índex d'alumnat de nacionalitat estrangera
- Índex d'alumnat atès per educació especial
- Índex d'alumnat amb PI

Ajuts

- Índex d'alumnat que gaudeix d'ajuts de menjador
- Índex d'alumnat que gaudeix d'ajuts per atendre NEE

Mobilitat

- Altes i baixes d'alumnat
- Altes i baixes del professorat

Absentisme

- Índex d'alumnat amb absentisme superior al 5% del curs
- Índex d'alumnat amb absentisme superior al 25% del curs

5.2.2. Indicadors de recursos

- Ràtio alumnes/professors
- Personal de suport socioeducatiu
- Hores setmanals d'atenció de l'EAP

5.2.3. Indicadors de processos

- Nombre de reunions per àmbits de coordinació
- Nombre de professors/es que han fet formació
- Nombre d'entrevistes a famílies per alumne i curs
- Nombre de projectes realitzats per grup/curs
- Nombre d'activitats de participació al barri/ciutat per curs
- Nombre de sortides i colònies per grups/curs
- Grau de satisfacció del professorat
- Grau de satisfacció de les famílies
- Grau de satisfacció dels alumnes

5.2.4. Indicadors de resultats

- Índex d'alumnat que superen totes les àrees a final de cada cicle
- Índex d'alumnat que repeteix curs
- Índex d'alumnat que superen les proves diagnòstiques de 3r. /àrea
- Índex d'alumnat que superen les proves de competències bàsiques de 6è./àrea

6. DOCUMENTS ANNEXOS

6.1. PLC (Projecte Lingüístic de Centre)

6.2. PLEC (Pla de Lectura de Centre)

6.3. Pla d'Acollida

6.4. PAT (Pla d'Acció Tutorial)

6.5. Pla de Convivència (Sense elaborar)

6.6. Pla TAC (Sense elaborar)

7. APROVACIÓ I DIFUSIÓ DEL PEC

El PEC és un document accessible a tota la comunitat i es difon mitjançant el web del centre.

El PEC orienta i vincula les actuacions de tots els membres de la comunitat escolar, que l'han de respectar.

El procediment d'aprovació, revisió i actualització del PEC està recollit a les normes d'organització i funcionament del centre.

Resolució de la directora del centre educatiu Escola La Carpa, de l'Hospitalet, per la qual aprova el projecte educatiu de centre.

Com a directora del centre Escola La Carpa, de l'Hospitalet, i en aplicació de les competències que estableix l'article 132 de la Llei orgànica 2/2006, de 3 de maig, de Educació, modificada per la Llei orgànica 8/2013, de 9 de desembre, per a la millora de la qualitat educativa, d'acord amb la Resolució de 22 de juny de 2017, per la qual s'aproven els documents per a l'organització i la gestió dels centres per al curs 2017-2018, i d'acord amb el parer del consell escolar del centre, segons consta a l'acta de la sessió de data **22 de maig de 2018**,

RESOLC:

1. Aprovar el projecte educatiu de centre, que s'adjunta a aquesta resolució.
2. Comunicar aquesta resolució al consell escolar del centre i donar-la a conèixer a tota la comunitat educativa. Així mateix, aquest projecte estarà a disposició de l'Administració educativa.

L'Hospitalet , 22 de maig de 2018

La directora

Carme Fornés Murciano



Generalitat de Catalunya
Departament d'Ensenyament
**Col·legi d'Educació Infantil i Primària
La Carpa**

Carrer La Carpa, 11-19
08906 L'Hospitalet de Llobregat
Tel./Fax 93 437 43 70
ceiplacarpa@centres.xtec.es

PLC

PROJECTE LINGÜÍSTIC DE CENTRE

DOCUMENT EN REVISIÓ

Revisió Curs 08-09

ÍNDEX

1. Introducció
 - 1.1. Justificació del nou projecte lingüístic
 - 1.2. La importància de la llengua
 - 1.3. Context sociolingüístic del centre

2. Tractament de les llengües al centre
 - 2.1. Criteris generals
 - 2.2. Distribució horària
 - 2.3. Introducció del castellà
 - 2.4. Introducció de la llengua estrangera
 - 2.5. Tractament de la diversitat

3. Els usos lingüístics
 - 3.1. L'ús del català al centre com a eix vertebrador d'un projecte d'escola inclusiva
 - 3.1.1. Docència i relació amb l'alumnat
 - 3.1.2. Materials didàctics
 - 3.1.3. Documentació escrita del centre
 - 3.1.4. Comunicació i relació amb la comunitat educativa
 - 3.1.5. Activitats extraescolars
 - 3.1.6. Avaluació

4. Concreció operativa del projecte

5. Annexos
 - 5.1. Projecte d'Innovació en Llengües Estrangeres
 - 5.2. Pla d'acollida

1. INTRODUCCIÓ

1.1. Justificació del nou projecte lingüístic

Aquest projecte lingüístic parteix del document inicial elaborat el curs 1994-95 pels professors/es del Seminari de Llengües (actualment no existent) com a resultat de dos assessoraments concedits pel SEDEC a la nostra escola: un sobre Tractament de Llengües a l'Educació Primària a càrrec de la Teresa Serra i un altre sobre elaboració del PLC a càrrec del Juanjo Llansana, responsable del Pla Intensiu de Normalització Lingüística.

És en el curs 2001-02 i amb la creació de la figura de Coordinador/a Lingüística, quan es realitza la primera revisió.

Posteriorment, amb la introducció de la Llengua anglesa a Cicle inicial el curs 2004-05 es modifiquen alguns aspectes del seu apartat de desenvolupament curricular.

A principi del passat curs, 2007-08, i en aplicació de la nova ordenació dels ensenyaments de l' Educació Primària s'actualitza de nou. Aquesta planteja com a finalitat central de totes les àrees curriculars el desenvolupament de les competències bàsiques. La competència comunicativa-lingüística, en ser una competència transversal, és a la base de tots els aprenentatges i el PLC ha d'explicitar acords per a relacionar les diferents estratègies didàctiques a totes les àrees i matèries del currículum.

La present actualització també ve justificada per la nova realitat social i escolar del centre. És evident que la composició social i lingüística del nostre barri i de la societat catalana en general ha canviat de manera substancial. El barri de Can Serra, nascut entre els anys 1965-70 havia estat format per famílies immigrants de tota la geografia espanyola: andalusos, extremenys, murcians, gallecs... A finals de la dècada dels 90 s'aprecia una minoritària i fluctuant arribada de famílies estrangeres que van ocupar les vivendes de famílies autòctones que han millorat la seva situació econòmica i que canvien de residència, especialment a d'altres poblacions del Baix Llobregat. Al voltant del 2003, l'augment es força significatiu i ara ens trobem un barri on conviuen famílies autòctones amb les d'origen sud-america, marroquí, paquistaní, europeus de l'est i xinesos, entre les més majoritàries.

L'alumnat actual del nostre centre és un reflex d'aquesta realitat i l'escola ha de donar resposta a la nova situació sociolingüística de l'alumnat, vetllant per l'ús del

català com a llengua de relació i cohesió social, com a vehicle d'ensenyament-aprenentatge i com a instrument de comunicació en un context multilingüe.

1.2. La importància de la llengua

L'educació lingüística i comunicativa ocupa un lloc preferent en el desenvolupament integral i harmònic dels nostres alumnes. Han de ser capaços d'afrontar els reptes de la societat plural, multilingüe i multicultural del segle XXI.

Per a formar parlants plurilingües i interculturals cal: l'assoliment de la competència plena en català i en castellà, el respecte per la diversitat lingüística, el desig d'aprendre altres llengües i d'aprendre de totes les llengües i cultures, així com l'assoliment del domini de les competències comunicatives audiovisuals i digitals.

La llengua és un vehicle de comunicació i de relació entre les persones, permet l'accés als sabers i el desenvolupament de la sensibilitat literària i artística. Però, sobretot, la competència de comunicació lingüística està present en la capacitat efectiva de conviure i de resoldre conflictes. Comunicar-se i conversar són accions que suposen habilitats per a establir vincles i relacions constructives amb les altres persones i amb l'entorn, treballant de manera cooperativa.

A començament de l'època dels 90, l'escola va començar l'aplicació del Programa d'Immersion Lingüística. En un primer moment vam iniciar una línia en llengua castellana i una altra en llengua catalana. Més endavant, i simultàniament a la formació dels mestres en aquest sentit, es va generalitzar la llengua catalana com a llengua d'aprenentatge. Actualment, la majoria del nostre alumnat desconeix la llengua catalana en entrar a l'escola, ja sigui perquè són castellanoparlants o parlants de llengües no romàniques, per la qual cosa es fa evident la necessitat de continuar aplicant aquest programa, tot adequant-lo a la realitat sociolingüística actual. L'escola és l'únic context d'aprenentatge i ús normalitzat de la llengua catalana i tracta de dotar l'alumnat d'igualtat d'oportunitats; a la vegada que es planteja la qualitat de l'aprenentatge de la llengua castellana, ja que tot i ser la seva primera llengua, presenta forces mancances d'estructuració i riquesa.

1.3. Context sociolingüístic del centre

El CEIP La Carpa, situat al barri de Can Serra de la ciutat de l'Hospitalet, acull al voltant de 460 alumnes (segons dades de setembre de 2008).

Al voltant d'un 30% dels quals són de procedència estrangera. D'aquests alumnes, un gran gruix són sud-americans, seguit de l'Europa de l'Est, paquistanesos, hindús, marroquins i xinesos.

La incorporació d'aquest alumnat és continu i no coincideix, necessàriament, amb els períodes de matriculació ordinaris, encara que es registren més número al setembre i al gener. També cal destacar que aquest tipus d'alumnat es caracteritza per una gran mobilitat geogràfica, la qual cosa fa que es produeixin altes i baixes de manera sovintejada.

L'alumnat autòcton, majoritàriament, té el castellà com a llengua familiar i de relació. Així mateix el seu consum cultural i lingüístic és en llengua castellana.

S'ha anat observant que el nivell socio-cultural i acadèmic dels alumnes nous és cada vegada inferior i evidencia la necessitat de posar en marxa plans intensius individualitzats per poder donar una resposta adient a la diversitat amb la que ens trobem.

El nivell econòmic de la zona és baix, tot i que els índex d'atur no són gaire alts. Hi ha una gran majoria de mares que treballen per la necessitat de complementar els ingressos familiars.

El nivell cultural del barri és baix i sense gaires associacions culturals on poder participar. Les botigues, associacions esportives, associació de veïns, mercat,...etc. són de parla castellana. Excepcionalment, en els esplais hi trobem alguns monitors de parla catalana.

2. TRACTAMENT DE LES LLENGÜES AL CENTRE

2.1. Criteris generals

El nostre centre aplicarà, des de l'entrada de l'alumnat, el programa d'immersió lingüística. En funció d'aquest, totes les àrees s'impartiran en llengua catalana, a excepció de les àrees de llengua castellana i llengua estrangera. Igualment, el català s'emprarà en totes les activitats orals i escrites, les explicacions del professorat, el material didàctic i els llibres de text, els exercicis de l'alumnat i els d'avaluació.

L'ús de la llengua catalana en qualsevol situació comunicativa ha de garantir la cohesió social evitant així la seva compartimentació en comunitats lingüístiques separades. Així mateix, evitarem l'ús d'un llenguatge sexista i/o androcèntric.

Totes les àrees curriculars són responsables del desenvolupament de la competència comunicativa lingüística i audiovisual, donat el seu caràcter transversal, i vetllaran per un tractament específic de la lectura, la comprensió lectora, expressió oral i escrita.

La llengua ha d'adoptar un enfocament comunicatiu que parteix del principi psicopedagògic que les llengües s'aprenen en contextos reals d'ús a través de la interacció significativa amb d'altres parlants.

L'escola vetllarà per una correcta programació i sistematització de la llengua oral en tots els cicles de les dues etapes, donada la seva importància funcional. Cal ensenyar a parlar, escoltar, expressar i dialogar per aprendre i ser progressivament competents en l'expressió i comprensió dels missatges orals.

El nou plantejament curricular implica una programació integrada de la lectura i l'escriptura en totes les àrees del currículum, per tant es prioritzaran les situacions que desenvolupin l'ús funcional, oral i escrit, de la llengua.

Es desenvoluparà un sentiment de respecte cap a les llengües estrangeres, les altres cultures i identitats, establint lligams emocionals amb els seus parlants.

Es potenciarà en els alumnes una competència plurilingüe i intercultural que els permeti comunicar-se, amb diferents graus de domini, amb persones d'altres contextos lingüístics.

Es farà un tractament integrat dels llenguatges audiovisuals en el currículum de llengües, potenciant els recursos TIC i la utilització dels mitjans audiovisuals en general.

Les estructures lingüístiques comunes s' introduiran sistemàtica i reflexivament en llengua catalana per ser aplicades en les altres llengües i facilitant la transferència d'aprenentatges entre llengües. Formaran part d'aquestes estructures els següents recursos comunicatius: estratègies lectores, redacció de resums i esquemes, tipologies textuais, puntuació i terminologia gramatical.

Es vetllarà perquè l'alumnat participi en una diversitat de dinàmiques grupals (gran grup, petit grup, desdoblaments, parelles, treball individual...) que facilitin el procés d'aprenentatge de les llengües.

L'actitud dialògica, la conversa, ha d'impregnar totes les activitats. L'alumne ha de ser autònom en el seu aprenentatge i , alhora, aprendre a treballar cooperativament.

Els continguts de les àrees lingüístiques s'organitzaran al voltant de les tres grans competències: oral, escrita i audiovisual.

El currículum de llengües presentarà la dimensió comunicativa, la dimensió literària i la dimensió plurilingüe i/o intercultural.

2.2. Distribució horària

***TEMPS CURRICULAR TOTAL (hores setmanals X 35) A L'ETAPA PRIMÀRIA:**

	CICLE INICIAL			CICLE MITJÀ			CICLE SUPERIOR			TOTAL ETAPA	
	CEIP La Carpa		Normativa	CEIP La Carpa		Normativa	CEIP La Carpa		Normativa	CEIP La Carpa	Normativa
Llengua catalana	1r	87,5 h	140 h	1r	70 h	140 h	1r	105 h	140 h	490 h	420 h
	2n	87,5 h		2n	70 h		2n	70 h			
Complementació curricular	1r	70 h	-----	1r	35 h	-----	1r	35 h	-----	280 h	
	2n	70 h		2n	35 h		2n	35 h			
Estructures comunes	1r	52,5 h	105 h	1r	52,5 h	70 h	1r	35 h	70 h	280 h	245 h
	2n	52,5 h		2n	52,5 h		2n	35 h			
Llengua castellana	1r	70 h	140 h	1r	70 h	140 h	1r	70 h	140 h	420 h	420 h
	2n	70 h		2n	70 h		2n	70 h			
Complementació curricular	1r	35 h	70 h	1r	35 h	70 h	1r	35 h	70 h	245 h	245 h
	2n	35 h		2n	35 h		2n	70 h			
Llengua anglesa	1r	87,5 h	70 h	1r	105 h	105 h	1r	105 h	140 h	595 h	420 h
	2n	87,5 h		2n	105 h		2n	105 h			

2.3. Introducció de la llengua castellana

El nostre centre introdueix la sistematització de la llengua castellana en el primer curs del cicle inicial.

El tractament de la llengua castellana seguirà el mateix enfocament comunicatiu, funcional i constructivista.

A la programació de llengua castellana per a cicle inicial, s' hauran de prioritzar els continguts d' àrea que desenvolupin la comprensió i l' expressió oral de la llengua, així com el seu ús formal.

L'ensenyament de la llengua escrita es farà quan l'alumnat ja tingui un cert nivell d'alfabetització en llengua catalana.

Donat que la llengua vehicular del centre és el català, el tutor-a no hauria d' impartir la llengua castellana en el seu grup d' alumnes.

És convenient separar contextos a fi de facilitar la distinció i el model d'ús de les diferents llengües, ja sigui amb:

- l'assignació de mestres diferents per a cadascuna de les llengües.
- la incorporació de recursos que facilitin l' associació de cada llengua a una situació determinada.
- la delimitació de l' espai físic per a la realització de les diferents activitats, sempre que es pugui.

La introducció de nous continguts s'ha de plantejar sempre des de la llengua catalana i mai de forma paral·lela o anticipada en llengua castellana, evitant d' aquesta manera la repetició sistemàtica de continguts.

Les adquisicions d' aprenentatges que fa l' alumne en llengua catalana s' hauran de transferir a la llengua castellana i fer-ne l' aplicació, per la qual cosa és molt important la creació de contextos i situacions de comunicació reals.

La llengua castellana caldrà que incideixi en els aspectes, normes, usos...etc. que són diferencials, que presenten alguna dificultat o que li són propis.

Els continguts específics de la llengua castellana s'hauran d' assimilar per ells mateixos, sense possibles referències a d' altres llengües.

2.4. Introducció de la llengua estrangera

El centre introdueix l'aprenentatge de la llengua anglesa en el primer trimestre del primer curs del cicle inicial. Aquest curs 2.008-09, degut a les circumstàncies horàries donades, s'ha pogut fer la introducció a l'últim curs d'educació infantil.

Actualment no ofereix una segona llengua estrangera al cicle superior, atenent a la realitat sociolingüística del centre i al grau de consolidació dels aprenentatges en les altres llengües introduïdes.

Les sessions de llengua estrangera han de ser freqüents i curtes. A cicle Inicial, si fos possible, diàries.

L'aprenentatge de la llengua estrangera, en el nostre cas l'anglesa, ha de basar-se en la comprensió auditiva en el cicle Inicial i en l'ús comunicatiu (expressió oral) en el cicle mitjà. Serà al cicle Superior on començarà el seu estudi formal.

Atès que per a les llengües estrangeres no existeixen els mateixos contextos d'ús real, caldrà vetllar especialment per la creació de situacions funcionals d'ús i haurà de tenir un tractament molt vivencial, especialment en els primers cursos.

Vetllarem per un estret lligam entre la metodologia emprada en la llengua anglesa amb les altres llengües del currículum, basant-nos en un enfocament comunicatiu, funcional i constructivista.

Actualment l'escola desenvolupa un Projecte d'Innovació en Llengües Estrangeres, concedit a finals del curs 2007-08, que té com a objectiu la millora de les competències orals d'anglès a tots els cicles de l'Educació Primària. S'adjunta una còpia.

2.5. Tractament de la diversitat

L'atenció a la diversitat és un dels principals reptes del sistema educatiu. En conseqüència, l'organització horària i l'organització del professorat comptarà amb mecanismes d'atenció de la diversitat a nivell de centre: reforços, grups flexibles i desdoblaments. Igualment, per tal de poder atendre la diversitat a l'aula ordinària, el professorat farà servir un seguit de recursos organitzatius a l'aula: treball diversificat, grups cooperatius, racons amb materials diversos, treball en parelles...etc.

El centre col·laborarà en els programes de suport organitzats des de les entitats municipals per tal d'atendre de manera global les necessitats de l'alumnat. Així doncs, participarà en les actuacions que es deriven del Pla Educatiu d'Entorn, optimitzant els recursos i coordinant les actuacions dels professionals externs que hi intervenen.

Per tal de potenciar el Pla per a la llengua i la cohesió social, el centre promourà en la comunitat educativa, coordinadament amb l'equip d'assessors LIC, actuacions per a la sensibilització, foment i consolidació de l'educació intercultural i de la llengua catalana com a eix vertebrador d'un projecte educatiu plurilingüe.

El centre té establerts uns principis d'actuació organitzativa i didàctica per a tots els alumnes de nova incorporació que els permeti accelerar el seu procés d'aprenentatge de la llengua i que queden explicitats en el Pla d'Acollida, document que s'adjunta.

L'acolliment de l'alumnat de nova incorporació tindrà en compte de manera especial l'aprenentatge lingüístic, l'accés al currículum comú i els processos de socialització.

S'arbitraran mesures de traducció en una de les llengües d'ús familiar per al període d'acollida de les famílies procedents d'altres països.

3. ELS USOS LINGÜÍSTICS

3.1. L'ús del català al centre com a eix vertebrador d'un projecte d'escola inclusiva.

3.1.1. Docència i relació amb l'alumnat

El català, tal i com recull la normativa legal vigent, és la llengua vehicular i d'aprenentatge del centre i s'utilitzarà en qualsevol de les activitats organitzades per aquest. En conseqüència, aquesta llengua serà el vehicle d'ensenyament-aprenentatge i de relació regular en tots els àmbits interns i externs del centre i, en especial, en les activitats amb l'alumnat.

Donada la importància del paper del mestre com a transmissor del model d'ús de la llengua per a l'alumnat i que la llengua catalana és llengua vehicle d'aprenentatge i comunicació, aquesta s'utilitzarà tant a nivell oral com escrit a totes les àrees curriculars del centre, les explicacions del professorat, el material didàctic i els llibres de text, les activitats de l'alumnat i les d'avaluació (a excepció de les sessions de llengua castellana i llengua anglesa).

Qualsevol mestre, a banda de l'àrea que imparteixi, és mestre de llengua. Per tant, caldrà que vetlli per a la consolidació dels aprenentatges d'aquesta àrea i oferirà un model oral i escrit correcte.

3.1.2. Materials didàctics

L'adequació del material didàctic a nivell de competència de l'alumnat és fonamental per tal que l'aprenentatge sigui possible. En conseqüència, el centre adquirirà material per tal de poder atendre la diversitat de nivells acadèmics de l'aula ordinària. El llibre de text és una eina més, però en cap cas ha de ser la única ni ha d'establir de manera inflexible el currículum educatiu. Per tant, es prioritzarà l'aprofundiment en el tractament de les estratègies de la llengua oral i escrita per davant del nombre de temes tractats.

3.1.3. Documentació escrita del centre

Com ha estat recollit abans, el català serà el vehicle d'expressió normal en totes les activitat docents i administratives, tant les internes com les de projecció externa del centre. Així, serà la llengua de comunicació habitual amb l'alumnat i amb les famílies, la llengua en què es redactaran els documents del centre, la llengua de relació habitual amb tota la comunitat educativa i els serveis de suport del centre.

Si be la comunicació amb les famílies en general es farà en català, en els casos necessaris el centre comptarà amb els serveis de mediació i de traducció lingüística que posa a l'abast l'administració, per tal de facilitar l'intercanvi i el vincle amb aquestes.

3.1.4. Comunicació i relació amb la comunitat educativa

Per tal de vetllar pel coneixement de l'entorn social i cultural immediat i, en especial, de la llengua, la història, la geografia, la cultura i la realitat social catalanes, el centre participarà i col·laborarà en activitats internes i externes que fomentin l'ús de la llengua i la cultura catalana.

Igualment, el centre tindrà una participació activa en les activitats culturals que organitzen les diferents entitats culturals de la ciutat per tal d'incentivar l'ús de la llengua.

El centre vetllarà perquè les activitats culturals que s'organitzen des de les diferents entitats de la localitat en el centre es facin sempre en llengua catalana.

3.1.5. Activitats extraescolars

La direcció del centre vetllarà perquè les activitats extraescolars i el servei de menjador es desenvolupin en la llengua catalana. Igualment, totes les comunicacions amb les famílies, sobretot les escrites, es faran en català, sense perjudici de què es pugui fer en altres llengües també per facilitar la comunicació sobretot amb les famílies nouvingudes.

3.1.6. Criteris per a l'avaluació

L'avaluació de l'alumnat serà sempre en funció del punt de partida de l'alumne i del seu procés de desenvolupament personal.

L'alumnat que no compta amb una competència lingüística necessària per seguir el ritme normal de les classes, se li elaborarà un pla intensiu individualitzat (PII) en què es farà constar els objectius, reforços, materials i criteris d'avaluació propis.

L'avaluació serà un procés continu, amb una diversitat d'eines subjectives i objectives. Es faran servir diferents modalitats d'avaluació: autoavaluació, heteroavaluació, coavaluació, individual, col·lectiva..., així com diferents instruments: pautes d'avaluació, qüestionaris, dossiers... que assegurin l'eficiència educativa.

Per tal de fer un seguiment del procés d'ensenyament-aprenentatge i poder fer-ne les modificacions adequades, el centre establirà un seguit de proves de la competència lingüística de l'alumnat.

4. CONCRECIÓ OPERATIVA DEL PROJECTE

El projecte lingüístic forma part del projecte educatiu del centre i representa una declaració dels criteris generals adoptats per la nostra comunitat educativa pel que fa referència al tractament de les llengües del centre.

Com a document marc que és, cal que la seva concreció es faci operativa a través d'altres documents del centre, en concret el projecte curricular, les programacions d'aula i les programacions anuals del centre.

Molts dels criteris que hem recollit en aquest document ja s'han traduït en actuacions concretes al centre i representen per tant una realitat del nostre centre. Tanmateix, any rera any, cal continuar treballant per tal de fer efectiu el desenvolupament de les competències bàsiques de tot l'alumnat.

La programació de cada any concretarà les actuacions que el centre prioritza en relació als criteris recollits en aquest document. Aquestes programacions anuals especificaran les actuacions que es preveuen dur a terme, amb una proposta de temporització i amb indicadors que han de permetre fer-ne el seguiment.



Generalitat de Catalunya
Departament d'Ensenyament

Escola La Carpa

Carrer La Carpa, 11-19
08906 L'Hospitalet de Llobregat
Tel./Fax 93 437 43 70

PLEC Escola La Carpa



Maig 2015

ÍNDEX

	<u>Pàgina</u>
1. Introducció	3
2. Objectius Generals	4
3. Anàlisi prèvia i conclusions de la diagnosi	5
3.1. Calendari d'elaboració i aplicació	
4. La competència lectora	
5. La competència informacional	
6. El gust per llegir	9
6.1. Definició/concepte	
6.2. Objectius específics	
6.3. Metodologia	
6.4. Activitats	
6.5. Estratègies organitzatives	
6.6. Recursos	
6.7. Avaluació	
7. Formació del professorat	16
8. Difusió del Pla de Lectura de Centre	16
9. Avaluació, revisió i propostes de millora	17
10. Annexos	18

1. INTRODUCCIÓ

Llegir és un procés mitjançant el qual es comprèn un text escrit. El lector construeix activament el significat del text segons els seus coneixements i experiències prèvies i l'objectiu que guia la seva lectura. Així doncs, la lectura és fonamental pel desenvolupament de les competències bàsiques, per això és important tenir als centres educatius el PLEC.

El **Pla de Lectura de Centre (PLEC)** és el document que recull els objectius, metodologies i estratègies que té el centre per assegurar que el seu alumnat assolixi una correcta competència lectora. Necessita de la **implicació de tota la comunitat educativa i del lideratge de l'equip directiu.**

El PLEC serveix com a **document guia** que ens mostra la manera en que l'escola desenvolupa el tractament de la lectura en cadascun dels nivells i en tots els seus aspectes i/o components. És per això que ens vam decidir tirar endavant amb aquest projecte. Ens permetrà conèixer i consensuar tot allò que es fa a l'escola respecte a la lectura i així poder encaminar a tota la comunitat educativa cap a una mateixa línia d'actuació per tal de formar lectors competents.

La nostra escola, La Carpa, és un centre gran de tres línies amb uns sis-cents cinquanta alumnes i amb un gran nombre de professorat, concretament cinquanta. A més s'afegeix que tenim ampliació horària (6a. hora), per això la coordinació i el calendari de reunions és complex.

L'escola ha patit canvis importants en els darrers cinc anys: augment d'una línia sencera en el decurs d'un mateix any, gran augment sobtat d'alumnat, renovació de gran nombre del professorat, renovacions d'equip directiu... sembla, però, que el proper curs uns dos terços del professorat serem definitius a l'escola. Un bon moment per començar a fer camí i anar arribant a acords sobre la nostra pràctica educativa.

2. OBJECTIUS GENERALS

- Fomentar l'hàbit lector i el gust per llegir per tal de formar lectors competents.
- Comprendre textos escrits i audiovisuals que es donen en l'àmbit escolar i en el context social i cultural proper.
- Utilitzar adequadament la biblioteca, els mitjans de comunicació audiovisual i les tecnologies de la informació per obtenir, interpretar i valorar informacions diferents.
- Utilitzar la lectura com a font de plaer i enriquiment personal i apropar-se a obres de la tradició literària.
- Comprendre textos literaris de gèneres diversos adequats quant a temàtica i complexitat i iniciar-se en els coneixements de les convencions específiques del llenguatge literari.
- Manifestar una actitud receptiva, interessada i de confiança en la pròpia capacitat d'aprenentatge i d'ús de les llengües.
- Incrementar la capacitat d'organització autònoma de la informació.
- Buscar i seleccionar la informació adient en diferents fonts: internet, llibres i vídeo.
- Formar lectors plurilingües i interculturals capaços de llegir i comprendre textos en les diferents llengües de formació a l'escola.
- Coordinar l'equip de mestres de l'escola mitjançant aquest projecte perquè serveixi com a guia en la lectura per tal d'assegurar l'aprenentatge significatiu dels alumnes.

3. ANÀLISI PRÈVIA I CONCLUSIONS DE LA DIAGNOSI

En el nostre claustre ja portem tres anys de formació interna sobre l'Impuls de la Lectura (ILEC) i, per aquest motiu, ja n'eren coneixedors d'alguns dels continguts que exposàvem, com per exemple els tres eixos de la lectura. Així mateix, tenim recollits algunes activitats, tallers de lectura i acords de centre al voltant d'aquests eixos però no comptem amb un document guia que reculli els objectius, metodologies i estratègies del centre per assegurar que el nostre alumnat assoleixi una correcta competència lectora.

Per aquesta raó vam aprofitar el dia en que ja hi havia programat el claustre de presentació ILEC 4t. any per realitzar la fase de conscienciació i motivació del PLEC. Vam afegir la formació i la redacció del PLEC com un dels objectius del Pla de Treball ILEC. Ens vam plantejar el projecte a mig termini i amb un calendari d'elaboració entre dos-tres cursos.

Hem realitzat l'anàlisi prèvia a partir d'enquestes al professorat per poder valorar els nostres punts forts i febles i conèixer d'on partim. Hem analitzat tant aspectes interns (biblioteca central, TAC...) com externs (entorn). En general, la nostra valoració és positiva.

Com a resultat d'aquesta anàlisi ens plantegem millorar aquests aspectes:

- **A nivell organitzatiu i d'infraestructures:**

- No comptem amb cap professor/a ni comissió amb horari de dedicació a la Biblioteca escolar i que lideri la seva dimensió educativa.

- Encara que funcionen blogs dels diferents cicles, de música, d'anglès i d'aula d'acollida, no tenim de biblioteca.

- Caldria connectar en xarxa els ordinadors de la biblioteca amb els de les dues aules d'informàtica.

-Obrir la biblioteca en horari extraescolar per a tota la comunitat educativa, com una de les tasques del grup de mares que col·laboren setmanalment en les feines de manteniment de la biblioteca i en la digitalització del fons bibliogràfic.

- **Sobre competència lectora (aprenentatge de la lectura):**

-Necessitem implicar les famílies en el procés i potenciar més la lectura a casa.

-S'han de buscar estratègies per incrementar l'ús de la biblioteca escolar com a centre de referència.

-Incorporar la lectura en suport digital en una de les sessions de mitja hora de lectura diària.

-Seguir reflexionant i consensuant la metodologia sobre l'aprenentatge de la lectura, que hem iniciat amb la formació ILEC, per a que esdevingui part de la nostra línia d'escola.

- **Sobre competència informacional (aprenentatge a través de la lectura):**

-Realitzar una programació sobre formació d'usuaris de biblioteca.

-Incrementar l'ús de la biblioteca per a la recerca d'informació.

-Consensuar criteris per a la introducció dels alumnes en l'ús de portals educatius i webs divulgatives.

-Coordinar-se amb la biblioteca de barri per a guies i préstec de llibres temàtics.

-Introduir les exposicions orals com una activitat habitual de la nostra pràctica educativa.

- **Sobre el gust per llegir:**

- Ampliar el fons bibliogràfic amb llibres de diferents llengües, ara tots són en català i/o castellà.

- Programar activitats de lectura en veu alta en tots els cicles.

- En col·laboració amb la biblioteca pública del barri, informar sobre activitats d'animació a la lectura i fer divulgació de llistes amb títols recomanats per a les diferents edats.

- **Recursos externs:**

- Intensificar la relació amb la Biblioteca pública del barri.

- Demandar col·laboració i suport al CRP de la ciutat i a la Xarxa de Biblioteques de l'Hospitalet.

3.1. Calendari d'elaboració i aplicació

CURS	TASQUES
2014-15	<ul style="list-style-type: none"> -Claustre de sensibilització del professorat -Procés d'anàlisi i diagnosi: qüestionaris per al professorat. -Redacció de les conclusions de la diagnosi -Redacció dels següents apartats: introducció, objectius generals, el gust per llegir, recursos i difusió del PLEC. -Presentació i aprovació del Claustre dels apartats elaborats.
2015-16	<ul style="list-style-type: none"> -Constitució d'una comissió de Biblioteca Escolar -Posar en marxa el blog i connectar ordinadors en xarxa. -Ampliar el fons bibliogràfic -Difusió de les activitats de la BP -Redacció de les fitxes de programació del gust per llegir. -Redactar la programació de la formació d'usuaris. -Qüestionari a l'alumnat sobre l'hàbit lector.
2016-17	<ul style="list-style-type: none"> -Aplicar la programació de formació d'usuaris -Redacció dels eixos: competència lectora i competència informacional
Setembre 2017	<ul style="list-style-type: none"> -Aprovació del PLEC pel Claustre i el Consell Escolar. -Difusió del PLEC.

6. EL GUST PER LLEGIR

6.1. Definició/concepte:

Quan parlem de gust per llegir ens referim a l'adquisició d'un hàbit basat en el gaudi, a la formació dels gust personal i al desig lector propi.

El gust per llegir s'adquireix desenvolupant l'hàbit lector i fomentant la lectura sistemàtica en qualsevol suport, aprenent a reflexionar sobre el que s'ha llegit, sabent-ho explicar mitjançant evidències orals o escrites i sabent-ho compartir.

El gust per llegir implica que s'hagi assolit un bon nivell de competència lectora, la possibilitat de fer una lectura en llibertat i que el centre promogui i faciliti contextos lectors.

L'adquisició d'hàbits de lectura requereix la col·laboració de totes les àrees curriculars i tenir cura de fer una planificació transversal, interdisciplinària i integradora de totes les parts que intervenen en l'educació.

6.2. Objectius específics:

- Promoure l'estimació, el respecte pels llibres i el valor de la lectura.
- Estimular la lectura com a font de plaer.
- Potenciar l'hàbit lector i el gust per llegir.
- Apropar els llibres i la literatura als nostres alumnes, tenint en compte la seva capacitat lectora i la seva maduració personal.
- Facilitar que mestres, famílies i personal no docent esdevinguin bons models lectors per a l'alumnat.

6.3. Metodologia:

Per aconseguir aquests objectius, l'escola:

- Facilitarà espais de lectura lliure dins l'horari escolar.
- Donarà models de diferents tipus de lectura.
- Orientarà la tria de lectures.
- Fomentarà el préstec de llibres.
- Facilitarà el contacte amb autors, il·lustradors i convidats col·laboradors.
- Orientarà les famílies com iniciar l'hàbit lector des de casa.

6.4. Activitats:

Aquestes activitats que enumerem a continuació ja són consolidades al nostre centre:

-Visites a biblioteques de la ciutat (Tots els cicles)

L' objectiu és conèixer els espais bibliotecaris i els suports documentals, així com facilitar i potenciar l'ús autònom de la biblioteca. Fer visites guiades a les biblioteques municipals per tal de practicar els procediments de cerca d'informació i les normes d'utilització de la biblioteca.

-Apadrinament lector (1r./6è.)

Durant una hora a la setmana els alumnes de sisè acompanyen als de primer a la difícil, però satisfactòria, tasca d'aprendre a llegir.

-Maletes viatgeres (Ed. Infantil i C.I.)

És important que les famílies participin en l'adquisició del plaer lector dels seus fills, per això és farà una un recull de contes, revistes... perquè cada setmana un alumne se l'emporti a casa i comparteixi uns moments de lectura amb els familiars.

-Caixes temàtiques de sentiments/emocions (Ed. Infantil i C.I.)

A la Biblioteca de l'escola es disposa d'unes caixes on es recullen llibres de tipologia i nivell lector divers al voltant del tema de les sentiments/emocions. És un material a l'abast de qualsevol classe per poder-ho treballar en tutories o quan el/la mestre/a ho cregui oportú.

-Biblioteca d'aula (Tots els cicles)

A cada classe tenim instal·lat un racó de biblioteca amb llibres de lectura variats en quant a gènere literari amb diferent grau de dificultat i llibres de consulta interessants per desenvolupar el currículum.

Cada trimestre s'intercanvien els llibres de les tres classes del nivell per tal que hi hagi una renovació de les lectures.

-Els llibres del mes (C.M.)

Una de les funcions de la biblioteca de classe és el préstec de llibres. Una vegada escollit el llibre, els alumnes el registren a la seva fitxa personal de préstec (data de préstec- títol -data de retorn). El llibre poden llegir-lo tant a la mitja hora de lectura diària dedicada a la lectura autònoma com a fora del centre. Tindran entre una i dues setmanes per tornar-lo, encara que poden demanar ampliar el període de préstec si ho necessiten.

En el moment del retorn, els alumnes fan una valoració oral als seus companys sobre el llibre i el qualifiquen per mitjà de gomets de tres colors (verd: m'ha

agradat; groc: m'ha agradat, però...; vermell: no m'ha agradat) en un quadre de doble entrada (noms dels lectors / títol dels llibres) que està exposat públicament al costat de la biblioteca.

A la primera sessió de cada mes es fa una observació i recompte de la graella qualificadora, coneixent quins han estat els tres llibres que han agradat més aquell mes. Després col·loquem una fotocòpia reduïda de la seva portada als tres esglaons d'un "pòdium" que tenim dibuixat en cartolina i queden proclamats com a "llibres del mes". (Veure fitxa a l'annex)

-Visites d'autors i/o il·lustradors (C.M. i C.S.)

A principi de curs fem la petició a la Institució de Lletres Catalanes per tal que un autor, il·lustrador o animador visiti la nostra escola. Disposen de dos programes: "Visita d'autors" i "Lectura a les aules". Si no s'aconsegueix per aquesta via, es contacta amb alguna editorial que ens pugui fer el servei.

-Convidats per explicar contes (C.I. i C.M.)

Convidem a pares i mares, mestres, antics alumnes, a llegir i presentar llibres, revistes... així com a explicar contes coincidint amb diferents moments o projectes desenvolupats durant el curs: contes de tardor, Sant Jordi...

-Mitja hora de lectura diària (Tots els cicles)

Cada dia, just al pujar de l'esbarjo, tota l'escola dedica mitja hora a la lectura. Cada cicle o nivell programa la modalitat diària de lectura segons les característiques del seu alumnat: lectura autònoma-club de lectura-taller de rols-lectura en veu alta del docent...

-La Lliga dels Llibres (C.S.)

La Lliga dels Llibres és una activitat de dinamització i foment de la lectura, concebuda per reforçar l'hàbit, el domini i la comprensió lectora que la Xarxa de Biblioteques de l'Hospitalet ofereix a l'alumnat de cinquè de Primària de les escoles de la ciutat.

Amb aquesta activitat lúdica es vol engrescar els estudiants en el plaer de la lectura, atansar-los un ventall de llibres que els permeti conèixer diversos tipus d'estils narratius, reforçar l'hàbit i implicar els pares en les lectures dels seus fills, així com donar a conèixer les biblioteques de la ciutat

Els grups participants han de llegir 15 llibres en català i castellà de diferents gèneres literaris i temàtiques. Després han d'elaborar preguntes sobre els llibres. Un cop comencin les eliminatòries, hauran de respondre les preguntes que han realitzat els altres grups.

En projecte per iniciar-se el proper curs:

-Parlem de lectures (C.M.)

Aquesta activitat té com a objectiu incentivar la conversa a partir de les lectures, en un ambient informal i productiu. És un projecte en col·laboració amb l'IES del barri, basat en la metodologia APS (aprenentatge-servei) en el marc del Servei Comunitari que es desenvolupa a 4t. d'ESO. Els alumnes de l'institut visiten les classes de 3r.de Primària una sessió setmanal per compartir textos breus, que hauran llegit prèviament, conversant sobre qualsevol aspecte relacionat amb la seva lectura.

-Bibliopati (Tots els cicles)

Durant les hores d'esbarjo, al mateix temps que els alumnes disposen de la possibilitat del material de jocs de pati (xarranques, tres en ratlla, escacs,

circuits de cotxes, partits de xapes...) també se'ls oferirà una caixa amb propostes de lectures de diferents tipologies.

6.5. Estratègies organitzatives:

- Disposar de mitja hora diària de lectura en l'horari d'aula.
- Desdoblaments dels grups a la mitja hora de lectura diària amb la implicació de tot el professorat: reforç dels mestres especialistes, mestres d'educació especial i tutora d'aula d'acollida.
- Participació en certàmens i/o concursos d'animació a la lectura.
- Col·laboracions amb els centres educatius de la zona
- Ofertament de lectures a l'hora d'esbarjo (En projecte- BIBLIOPATI)

6.6. Recursos:

- Biblioteca escolar
- Biblioteca d'aula
- Biblioteca pública del barri
- CRP de l'Hospitalet i Assessors LIC
- Activitats del Servei de Biblioteques Escolars (Lliga dels llibres)
- Voluntariat: alumnes de l'IES Torres i Bages
- Bloc de la biblioteca (En projecte)

6.7. Avaluació:

A final de cada curs, en les reunions de cicle, es farà un seguiment i una valoració de les activitats realitzades; així com es recolliran noves propostes.

Els criteris d'avaluació es basaran en :

-l'ús de la biblioteca escolar i d'aula

-l'ús del servei de préstec

-la implicació de l'alumnat en les visites d'autors i/o convidats

-la implicació de l'alumnat en els certàmens i activitats d'animació a la lectura.

-la implicació de les famílies en els serveis i activitats promogudes a l'escola entorn a la lectura.

Les propostes de millora recollides quedaran reflectides a la Memòria Anual i esdevindran part de la Programació General del proper curs.

8. FORMACIÓ DEL PROFESSORAT

Com ja s'ha esmentat anteriorment no disposem d'un professorat format i dedicat exclusivament a l'organització, planificació i seguiment de la lectura al nostre centre. Abans, amb el projecte Puntedu, sí que hi havia un mestre que s'encarregava de tot això, però desde que es va deixar de subvencionar per part del Departament d'Ensenyament ja no disposem de ningú. A més a més, amb l'horari tant ajustat que té el professorat resulta molt complicat posar a algú amb alguna hora disponible que s'encarregui de la biblioteca del centre. És per això que s'organitzen activitats relacionades amb la lectura a les aules i visites a les biblioteques del voltant, entre d'altres activitats.

9. DIFUSIÓ DEL PLA DE LECTURA DE CENTRE

El PLEC s'ha de donar a conèixer a tota la comunitat educativa, tant a nivell intern (alumnes, mestres, famílies i personal no docent del centre), com a nivell extern (biblioteques públiques del barri i Centre de Recursos Pedagògics). També es pretén difondre a mitjançant el Blog de la Biblioteca a través de la web de l'escola.

Es realitzarà un claustre per donar-lo a conèixer als mestres i es facilitarà una còpia del document que romandrà a la biblioteca de l'escola per possibles consultes.

10. AVALUACIÓ, REVISIÓ I PROPOSTES DE MILLORA

En finalitzar cada curs escolar es realitzarà un claustre per valorar el correcte funcionament i seguiment del PLEC, i així poder incorporar noves propostes o possibles modificacions pel curs següent.

També s'avaluarà cadascuna de les activitats que hi ha constatades dins del document per tal de comprovar si s'han aconseguit els objectius proposats per aquell curs.

Tot això quedarà recollit a la Memòria Anual i a la Programació General.

ANNEXOS

ELS LLIBRES DEL MES

Activitat adreçada a: Cicle Mitjà d'Educació Primària

Àmbit del PLEC: Gust per llegir

OBJECTIUS

- Potenciar l'hàbit lector
- Motivar l'alumnat a fer ús de la biblioteca escolar.
- Incentivar la lectura autònoma.

COMPETÈNCIES BÀSIQUES que es treballen

- Competències d'àmbit lingüístic
- Competència d'autonomia i iniciativa personal
- Competència social i ciutadana
- Competència d'aprendre a aprendre

DESCRIPCIÓ DE L'ACTIVITAT

A la nostra escola, una de les funcions de la biblioteca de classe és el préstec de llibres. Una vegada escollit el llibre, els alumnes el registren a la seva fitxa personal de préstec (data de préstec- títol -data de retorn). El llibre poden llegir-lo tant a la mitja hora de lectura diària dedicada a la lectura autònoma com a fora del centre. Tindran entre una i dues setmanes per tornar-lo, encara que poden demanar ampliar el període de préstec si ho necessiten.

En el moment del retorn, els alumnes fan una valoració oral als seus companys sobre el llibre i el qualifiquen per mitjà de gomets de tres colors (verd: m'ha agradat; groc: m'ha agradat, però...; vermell: no m'ha agradat) en un quadre de doble entrada (noms del lector / títol dels llibres) que està exposat públicament al costat de la biblioteca.

A la primera sessió de cada mes es fa una observació i recompte de la graella qualificadora, coneixent quins han estat els tres llibres que han agradat més aquell mes. Després col·loquem una fotocòpia reduïda de la seva portada als tres esglaons d'un "pòdium" que tenim dibuixat en cartolina i queden proclamats com a "llibres del mes".

AVALUACIÓ

L'activitat s'autoregula de manera grupal. El mestre/a per mitjà de la fitxa de préstec mensual pot saber els llibres llegits pels alumnes i també s'aprofiten les valoracions orals que fan sobre el llibre per realitzar una avaluació continua. No s'accepten únicament frases estereotipades, ha d'explicar alguna cosa més que justifiqui la seva qualificació.

TEMPORITZACIÓ (curs, trimestral, horari...)

La sessió és setmanal i l'elecció dels "llibres del mes" és mensual.

RECURSOS HUMANS (BE, professorat, famílies...)

Tutors/es dels grups classe.

RECURSOS MATERIALS (espais, materials, TIC...)

- Biblioteca de classe.
- Fitxa de préstec.
- Graella de valoració.
- Pòdium dels llibres.

RECURSOS EXTERNES (BP, PL municipal, Pla d'entorn, mitjans de comunicació...)**OBSERVACIONS (Durant l'activitat i després de fer-ne l'avaluació)**

Les recomanacions entre els popis alumnes és una eina molt poderosa per a que els nens vulguin llegir. Tots volen agafar els llibres del mes i, fins i tot, s'estableix una llista d'espera! També té molt d'èxit la incorporació de nous títols de tant en tant, ja sigui per compra, préstecs de la biblioteca central o per intercanvi amb d'altres classes del mateix nivell. Si la presentació es fa de manera motivadora, la resposta dels alumnes és immediata.



Generalitat de Catalunya
Departament d'Ensenyament
Escola La Carpa

PLA D'ACOLLIDA

Índex

1. INTRODUCCIÓ

2. BLOCS DE TREBALL

2.1- ENTREVISTA INICIAL.

- Annexos: Model A – Full informatiu trets d'identitat del centre (PEC)
 Model B – Informació sobre l'organització i funcionament de l'AMPA
 Document 1 – Sol·licitud de preinscripció.
 Document 2 – Recull de dades de l'alumne.

2.2- ADSCRIPCIÓ INICIAL DE CURS I DE GRUP.

2.3- MATRÍCULA.

2.4- ENTREVISTA FAMÍLIA AMB TUTOR/A I TUTOR/A DE L'AULA D'ACOLLIDA.

- Annexos: Document 3 - Punts per a l'entrevista família-tutor/a i tutor/a de l'aula d'acollida.
 Model E – Difusió dels nous alumnes a la comunitat educativa.

2.5- ORGANITZAR L'ACOLLIMENT DE L'ALUMNE/A.

- Annexos: Model C – Orientacions als tutors sobre el tractament dels alumnes nous.

2.6- ORGANITZACIÓ I FUNCIONAMENT DE LA CLASSE.

- Annexos: Model D – Reunió LIC: Tutors A.A., tutors A.O. i ELIC

2.7- ADAPTACIÓ DE L'ALUMNE/A

2.8- VALORACIÓ DE L'ALUMNE/A

- Annexos: Document 4- Criteris d'avaluació de l'alumnat nouvingut.
 Document 5- Recull d'intervencions dels diferents professionals.
 Document 6- Atenció d'alumnat a l'aula d'acollida.

2.9- ACOLLIDA DE NOUS MESTRES AL CENTRE

- Annexos: Document 7- Kit de supervivència

2.10- ACOLLIDA DELS AGENTS EXTERNS

1-INTRODUCCIÓ

L'Escola La Carpa, situada al barri de Can Serra de la ciutat de l'Hospitalet, acull al voltant de 611 alumnes (segons dades de setembre de 2012), un 30,77% dels quals són de procedència estrangera.

Un gran gruix d'aquests alumnes són sud-americans, seguit de paquistanesos, de l'Europa de l'Est, el Marroc i la Xina.

L'arribada d'alumnes amb aquestes característiques havia estat molt minoritària i fluctuant fins l'any 2002. Tot i això, en aquest curs, la inspecció d'Ensenyament va organitzar uns tallers de reforç de llengua oral per a l'alumnat nouvingut del cycle superior. Aquest taller tenia una durada d'hora i mitja setmanal i s'impartia a l'Escola Folch i Torres. S'organitzaven dos grups de treball segons la llengua materna de l'alumnat (romànica o no romànica). Els objectius principals eren oferir un espai de conversa, l'ampliació de vocabulari i l'adquisició de les estructures morfosintàctiques més bàsiques, per tal d'ajudar-los a la seva progressiva adaptació. Ara bé, donat que també comptàvem amb alumnat nouvingut en altres cicles, l'escola, de manera interna, va organitzar grups de conversa on s'integraven aquells alumnes que no tenien cabuda en els tallers abans esmentats. Es destinaven dues sessions setmanals i en ells es realitzaven un conjunt d'activitats orientades a reforçar l'aprenentatge de la llengua oral, procurant que el context d'aquestes activitats fos el seu entorn més proper, habilitats bàsiques de comprensió i expressió oral, vocabulari bàsic i expressions més usuals i quotidianes.

És en el decurs de l'any 2003 quan es produeix, de cop, un augment molt significatiu de matriculació i que s'ha repetit durant els successius cursos.

La incorporació d'aquest alumnat és continu i no coincideix, necessàriament amb els períodes de matriculació ordinaris, encara que es registren més número al setembre i al gener.

També cal destacar que aquest tipus d'alumnat es caracteritza per una gran mobilitat geogràfica, la qual cosa fa que es produeixin altes i baixes de manera sovintejada.

És en el curs 2004-05 quan ens plantejem la necessitat de crear una aula d'acollida com a un recurs més per tal de garantir la correcta escolarització d'aquest alumnat, entesa tant des de la vessant personal com a curricular.

Una mestra amb destinació definitiva en el centre es fa càrrec d'aquesta tasca. S'adjudica de manera provisional un espai i, amb la col·laboració de l'assessora L.I.C. es comencen a fer els tràmits administratius per a que se'ns sigui reconeguda. Se'ns dota de recursos T.I.C. i se'ns permet l'assistència de la tutora d'A.A. als cursos de formació

Paral·lelament, en un grup de treball compost per la Cap d'estudis, la tutora de l'A.A. i la coordinadora L.I.C., assessorades per l'agent L.I.C., va revisant i reelaborant el Pla d'Acollida. També es van assentant criteris d'avaluació pels alumnes nous, etc.

En el curs 2005-06 disposem ja del reconeixement administratiu de l'aula i de la figura del tutor/a d'aula d'acollida.

Des del curs 2006-07 el número d'alumnes atesos a L' Aula d' Acollida és molt elevat (ha arribat fins i tot als 31 alumnes) dels quals gairebé 2/3 parts són alumnes del C.S. i necessiten una atenció més específica i urgent. A més 1/3 part són de llengües no romàniques. Aquest fet ens obligat en algunes ocasions a donar d'alta alumnes que no han exhaurit el temps de permanència de dos cursos a Catalunya.

Es va observar que el nivell socio-cultural i acadèmic dels alumnes nous era cada vegada inferior, aquest fet va evidenciar la necessitat de posar en marxa els P.I.I. per poder donar una resposta adient a la diversitat.

En un primer moment es va proposar un model de P.I.I. per a cada alumne assistent a l'aula d'acollida. Vam valorar que potser era molt més pràctic l'elaboració del P.I.I. de manera grupal i el curs 2008-09 els posem en pràctica. La valoració és positiva però ens caldrà fer canvis en el document i buscar la manera de tancar-los a final de curs amb una reunió extraordinària de tot l'equip docent d'aquests alumnes.

El curs 2009-2010 ve marcat per la incorporació d'una tercera línia a la nostra escola i l'adjudicació d'una segona aula d'acollida amb una mestra de mitja jornada. Aquesta circumstància ens va fer canviar els criteris d'agrupament d'alumnes i ens va costar trobar l'espai de coordinació i l'organització més eficaç. Un curs molt dur per a l'escola en tots els sentits.

Aquests darrers dos cursos estan essent anys de continuïtat, sense canvis fonamentals en la tasca realitzada i es valora molt positivament el fet de comptar amb dues mestres d'aula d'acollida: la tutora de jornada completa

(AA1) atén a l'alumnat nouvingut de primer any d'estada a Catalunya; la tutora de mitja jornada (AA2) atén al de segon any.

La matricula a la nostra ciutat continua viva, i l'alumnat continua arribant amb degoteig a l'escola. Cal acollir-los, definir estratègies i compartir els recursos de que disposem, com a dada, el curs 2010-11 es van atendre un total de 42 alumnes. Constatem que moltes d'aquestes noves incorporacions presenten una nivells acadèmics molts baixos i ha calgut una col·laboració estreta amb les companyes d'E.E., buscant un model consensuat de PI per a aquest tipus d'alumnat.

Actualment, les tutores d'aula d'acollida estan creant un Bloc per tal de promocionar l'autoaprenentatge del català fora de l'aula.

Actualitzem aquest pla d'acollida incorporant els apartats d'Acollida de nous mestres al centre i l'Acollida dels agents externs.

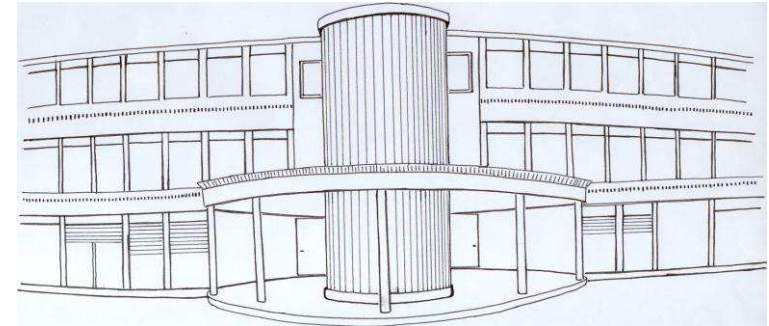
2. BLOCS DE TREBALL

2.1. ENTREVISTA INICIAL.

OBJECTIUS	ACTUACIONS	TEMPORITZACIÓ	RESPONSABLE
<p>3. Informar a les famílies sobre els aspectes generals de l'organització del Centre.</p>	<ul style="list-style-type: none"> • Entrevista a les famílies on s'informarà de: <ul style="list-style-type: none"> - Els trets d'identitat del centre (PEC) : Model A - Les activitats anuals previstes per l'AMPA: Model B <p>* En el cas de famílies que no parlen ni català ni castellà es dona aquesta informació juntament amb la de l'apartat 2.4 en una entrevista amb el traductor.</p>	<ul style="list-style-type: none"> • En el procés de preinscripció. 	<ul style="list-style-type: none"> • Equip directiu.
<p>4. Obtenció d'informació acadèmica i personal.</p>	<ul style="list-style-type: none"> • Recollida de la informació i la documentació que aportin les famílies: Document 1 i 2. • Si, s'escau, adreçar a les famílies als llocs o institucions on poden trobar aquesta documentació (vacunes, padró, ..., etc.) 	<ul style="list-style-type: none"> • En el procés de preinscripció. 	<ul style="list-style-type: none"> • Equip directiu.



ESCOLA LA CARPA



Full informatiu

2012- 2013

Escola d'Educació Infantil i Primària



Generalitat de Catalunya
Departament d'Ensenyament



L'ESCOLA LA CARPA, treballa per la millora de la qualitat de l'Ensenyament Públic.

La primera i principal preocupació i responsabilitat assumida pel Consell Escolar, el Claustre de mestres i l'Associació de Mares i Pares de l'escola, és que l'Escola LA CARPA, funcioni cada dia millor.

En aquest sentit, l'Escola LA CARPA, col·labora amb el Departament d'Ensenyament, participa activament en els moviments professionals i socials que treballen per la qualitat de l'ensenyament i exigeix amb fermesa, quan és necessari i convé, que es vetlli per aquesta qualitat.

BENVINGUTS/DES A L'ESCOLA PÚBLICA!!!

BENVINGUTS/DES A L'ESCOLA LA CARPA!!!

Triar una escola per als fills i les filles acostuma a ser una qüestió molt important. Tots els pares i les mares volen portar-los a una bona escola, a la millor escola que permetin les seves possibilitats.

A la nostra escola descobrireu moltes coses, fareu molts amics i amigues, us divertireu i aprendreu molt. Si voleu fer tot això en un clima acollidor i divertit veniu a la nostra escola la Carpa.

Com és l'Escola

Per dur a terme el nostre Projecte Educatiu, l'Escola compta amb els següents recursos humans, materials i serveis.

❑ *Recursos humans*

L'equip de mestres està format actualment per les mestres tutores i els mestres tutors, 2 mestres de reforç a parvulari, 1 mestra de reforç a primària, 3 especialistes d'educació física, 3 d'anglès, 2 de música, 2 mestres d'educació especial i 1 d'audició i llenguatge, 2 tutores d'aula d'acollida i 1 tècnica d'Educació Infantil. També comptem amb la col·laboració de l'Equip d'Assessorament i Orientació Psicopedagògic.

❑ *Recursos materials*

El centre està configurat pels següents espais:

27 aules i espais comuns: biblioteca, 2 aules de música, 2 aules d'anglès, 2 aules d'ordinadors, sala d'usos múltiples, sala de psicomotricitat, 3 aules d'educació especial, 2 aules d'acollida, 2 aules de desdoblament de primària, 2 aules de desdoblament d'infantil, menjador, gimnàs i vestuaris. Disposa també d'ascensor a cada edifici.

Pati de terra, sorral amb jocs de pati, pista de futbol sala i dues de mini bàsquet.

❑ *Serveis*

Menjador amb cuina pròpia.

Acollida de l'alumnat d'infantil amb germans/es a primària.

Els nens i les nenes protagonistes de l'Escola: la nostra línia metodològica.

PRETENEM UNA EDUCACIÓ FONAMENTADA EN L'ATENCIÓ A LA DIVERSITAT DEL NOSTRE ALUMNAT.

L'escola programa activitats pedagògiques encaminades a que cada nen i cada nena rebi el màxim d'atenció possible per a que el seu aprenentatge sigui satisfactori.

Per dur a terme aquesta tasca es realitzen flexibilitzacions d'horaris i d'espais que es concreten en:

- Racons
- Activitats de suport dintre de l'aula
- Atenció individualitzada o en petit grup fora de l'aula
- Desdoblaments en determinades àrees



PRETENEM UNA EDUCACIÓ INTEGRAL PER AL NOSTRE ALUMNAT.

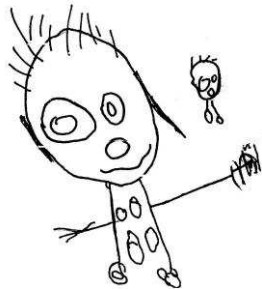
Per aquesta raó considerem molt important dotar els nens i nenes a més dels coneixements i els procediments necessaris, d'una educació on els valors, les normes i els hàbits estiguin presents al llarg de tota la seva escolaritat.

També contemplem en les nostres programacions: sortides i colònies, ja que les considerem activitats bàsiques per aprendre i per assolir una bona socialització.

TRACTAMENT DE LES LLENGÜES A LA NOSTRA ESCOLA.

La llengua base d'aprenentatge de l'escola és el català, introduint com a segona llengua el castellà per tal de que els nens i les nenes arribin a assolir un domini adequat de les dues llengües, a nivell oral i escrit, en finalitzar l'Etapa de Primària.

L'anglès es comença a impartir des de P5 i s'augmenta el nombre d'hores a primària.



L'AVALUACIÓ COM A SEGUIMENT DEL PROCÉS D'APRENTATGE.

Considerem que l'avaluació dels processos d'aprenentatge dels alumnes és global i contínua.

Els resultats d'aquesta avaluació es concreten en uns informes que reben les famílies. Durant l'etapa d'infantil reben dos informes per curs escolar i a l'etapa de primària en reben tres.



L'ACCIÓ TUTORIAL COM A EINA DE GUIA PER A L'ALUMNAT.

Pensem que l'acció tutorial i l'orientació escolar són fonamentals al llarg de l'escolaritat, per tal de que els nois i les noies finalitzin la Primària amb les eines necessàries per fer el pas a Secundària d'una forma satisfactòria.

L'ESCOLA LA CARPA és una escola pública

Això vol dir que l'escola pertany al DEPARTAMENT D'EDUCACIÓ de la GENERALITAT DE CATALUNYA.

Es troba situada al barri de Can Serra de L'Hospitalet on s'imparteixen les Etapes d'Educació Infantil i Primària.

Consta de tres línies per a cada nivell.

E. INFANTIL : P3, P4 i P5

E. PRIMÀRIA : C. Inicial 1r i 2n
C. Mitjà 1r i 2n
C. Superior 1r i 2n

La nostra Escola segons el Projecte Educatiu es defineix com a:

- ✓ **ARRELADA A LA REALITAT CATALANA.** La llengua base en el procés d'ensenyament-aprenentatge és el català.
- ✓ **ACONFESSIONAL.** Respectuosa amb les creences individuals de cada persona.
- ✓ **INNOVADORA.** Potencia aquelles pràctiques educatives que més puguin afavorir el desenvolupament integral del nostre alumnat.
- ✓ **CONSTRUCTIVISTA.** A fi i efecte que l'alumne arribi a tenir la màxima autonomia en el seu procés d'aprenentatge.
- ✓ **DEMOCRÀTICA I INTEGRADORA.** En quant que aspirem a que la tolerància i el respecte mutu siguin els valors fonamentals que regulin les relacions entre els diferents membres de la nostra comunitat educativa.

Participa als projectes de ciutat PLA D'ENTORN i AGENDA 21 i iniciem un projecte d'actuació immediata per a la millora de centres.

Funcionament actual de l'Escola

* Horari Infantil

Matí : de 9 h a 12, 30 h

Tarda: de 15 h a 16, 30 h

* Horari primària

Matí : de 9 h a 13 h

Tarda: de 15 h a 17 h

* Reunions amb els pares i mares

Es realitza una reunió d'aula al començament del curs.

Durant el curs es realitzen diferents entrevistes personals amb el tutor o la tutora.

Centres de Secundària vinculats a l'escola.

En acabar l'Etapa de Primària els nois i les noies de la nostra escola poden escollir, per continuar l'Ensenyament Obligatori, entre dos instituts públics:

- IES Rubió i Ors
- IES Torras i Bages

Ambdós instituts ofereixen la continuïtat de l'ensenyament obligatori amb el batxillerat.

Implicació dels pares i mares a l'Escola

L'Associació de Mares i Pares (AMPA) de l'escola participa activament en la vida del Centre, coordinant-se i col·laborant amb l'Equip Docent.

Ofereix un seguit de serveis com ara:

- Festa de benvinguda a les noves famílies
- Acollida de 8 a 9 del matí
- Organització del Banc de llibres (P3 a 6è)
- Activitats extra-escolars
- Mercat de joguines i contes de segona mà
- Comiat alumnat 6è

AMPA
ESCOLA LA CARPA
ASSOCIACIÓ DE MARES I PARES D'ALUMNES

AMPA ESCOLA LA CARPA
C/ La Carpa, 11 - 19

08906 L'HOSPITALET DE LLOBREGAT



ACTIVITATS EXTRAESCOLARS

L'AMPA de l'Escola LA CARPA ofereix activitats fora de l'horari escolar per tal de complementar la formació dels nens i nenes de l'escola.

Aquestes activitats es realitzen dins i fora de l'escola (piscina, iniciació esportiva, aeròbic, ...)

També es realitzen activitats adreçades als pares i mares de l'escola.

A l'inici de cada curs escolar s'informa a les famílies de la proposta d'aquestes activitats per a tot el curs.

PRESENTACIÓ

L'Associació de mares i pares col·labora amb l'escola organitzant serveis complementaris per tal d'oferir, juntament amb els mestres i les mestres, la millor formació dels nostres fills i filles. A la nostra escola totes les famílies són sòcies de l'AMPA.

La junta directiva, formada per mares i pares voluntaris, porta a terme diferents projectes i activitats amb molta il·lusió. Durant el curs es programen diferents assemblees per fer un seguiment del funcionament de l'Associació.

Qualsevol soci o sòcia pot formar part de la Junta directiva, estem oberts a noves idees.

A l'AMPA sempre hi haurà un lloc per vosaltres.

US HI ESPEREM!!

BANC DE LLIBRES

Amb la finalitat de fer més assequibles els llibres de text que necessiten els i les alumnes, l'AMPA de l'escola, d'acord amb l'equip de mestres, gestiona un banc de llibres des de P3 fins a 6è.

Les famílies abonen una quota anual per tal de repostar, folrar, arreglar i comprar els llibres que calgui.

Això representa un estalvi molt important en la despesa de les famílies en llibres de text.

MATERIAL ESCOLAR

El material escolar en el nostre centre és socialitzat, és a dir, els alumnes no han de portar el material de casa.

Abans de l'inici de curs, l'AMPA s'encarrega de fer el cobrament de l'import d'aquest material.

SERVEI D'ACOLLIDA DEL MATÍ

Per tal de facilitar l'acollida dels alumnes abans de l'hora escolar, l'AMPA ofereix un servei de 8 a 9 h. del matí en un ambient relaxat i càlid.



Generalitat de Catalunya
Departament d'Ensenyament

Sol·licitud de preinscripció a ensenyaments de segon cycle d'educació infantil, educació primària i educació secundària obligatòria en centres educatius sufragats amb fons públics. Curs 2012-2013

Dades de l'alumne/a

DNI _____ Nom _____ 1r Cognom _____ 2n Cognom _____

TSI¹ _____ Tipus via _____ Adreça _____ Núm _____ Pis _____

Municipi _____ Localitat _____ Districte _____ CP _____

Telèfon _____ Data de naixement ____ / ____ / ____ Home Dona Nacionalitat _____

Llengües que entén:³ Català Castellà Cap de les dues Germans al mateix nivell⁴ Nova incorporació SE²

Dades del pare, la mare, el tutor o la tutora

DNI _____ Nom _____ 1r Cognom _____ 2n Cognom _____

DNI _____ Nom _____ 1r Cognom _____ 2n Cognom _____

Vull rebre SMS informatius sobre la preinscripció: Sí No Número de telèfon amb servei SMS _____

Dades escolars de l'alumne/a

Codi del centre actual _____ Nom del centre _____ Pla d'estudis⁵ _____ Curs _____

Idioma estranger _____ Necessitats educatives específiques?⁶ A B

Plaça sol·licitada _____ Pla d'estudis⁵ _____ Curs _____ Vol plaça d'ofici?⁷ Sí No

Cal presentar una única sol·licitud amb les peticions de centre i ensenyaments per ordre de preferència.

	Codi del centre	Nom del centre
1	<input type="text"/>	<input type="text"/>
2	<input type="text"/>	<input type="text"/>
3	<input type="text"/>	<input type="text"/>
4	<input type="text"/>	<input type="text"/>
5	<input type="text"/>	<input type="text"/>
6	<input type="text"/>	<input type="text"/>
7	<input type="text"/>	<input type="text"/>
8	<input type="text"/>	<input type="text"/>
9	<input type="text"/>	<input type="text"/>
10	<input type="text"/>	<input type="text"/>

Dades a efectes de barem

Criteris específics

- Simultaneïtat amb estudis artístics professionals en conservatori o programes d'alt rendiment esportiu⁸ Sí No

- L'alumne/a prové d'un centre i ensenyament adscrit Sí No

Criteris generals

- Existència de germans al centre sol·licitat en primer lloc o pares o tutors legals que hi treballin⁹ Sí No

- El domicili al·legat a efectes d'influència és:

l'habitual dins l'àrea d'influència / l'habitual dins el municipi, però fora de l'àrea d'influència

/ per a Barcelona, el habitual dins el districte però fora de l'àrea d'influència

o el del lloc de treball Raó social _____

Adreça del lloc de treball _____ CP _____ Municipi _____

- Beneficiari/ària per renda mínima d'inserció Sí No

- Discapacitat de l'alumne/a, el pare, la mare o el germà o la germana Sí No

Criteris complementaris

- Família nombrosa o monoparental Sí No

- Malaltia crònica de l'alumne/a que afecti el seu sistema digestiu, endocrí o metabòlic, inclosos els cèlfacs Sí No

- Alumnat que hagi tingut el pare, la mare, els tutors o els germans escolaritzats, en ensenyaments declarats actualment gratuïts i universals¹⁰, al centre per al qual es presenta la sol·licitud Sí No



RECULL DE DADES DE L'ALUMNE EDUCACIÓ PRIMÀRIA

1 -DADES PERSONALS DE L'ALUMNE*

NOM

COGNOMS

DATA DE NAIXEMENT..... LLOC.....

PAIS..... DATA D'ARRIBADA A CATALUNYA*

DATA D'INCORPORACIÓ AL CENTRE*

ADREÇA ACTUAL..... TELÈFON.....

ALTRES TELÈFONS..... DEMANAR PER.....

ALTRES TELÈFONS..... DEMANAR PER.....

2 -DADES FAMILIARS*

Nom del pareData de naixement.....

Lloc de naixementNivell d'estudis.....

Anys de residència a CatalunyaProfessió.....

Lloc de treballHorari

Nom de la mareData de naixement

Lloc de naixementNivell d'estudis.....

Anys de residència a CatalunyaProfessió.....

Lloc de treballHorari

Situació familiar : casats, separats, divorciats, no casats, vidu/a

Fills (ordenats per edat)

1) **Nom** **Data de naixement** **Lloc**

2) **Nom** **Data de naixement** **Lloc**

3) **Nom** **Data de naixement** **Lloc**

4) **Nom** **Data de naixement** **Lloc**

3 -VIVENDA

Viu el nen o la nena amb els seus pares?.....

Si és que no, amb qui viu?.....

Mitjà de transport per anar fins a l'escola.....

D'altres persones que viuen a la casa: grau de parentiu..... i edat.....

.....

.....

4.-ASPECTES MÉDICIS

Incidents importants durant l'embaràs o part.....

Malalties que ha tingut el nen/a fins ara.....

Dificultats físiques o sensorials:

Vista.....

Oïda.....

Al·lèrgies.....

Altres.....

Pren sempre algun tipus de medicament?.....

Pateix enuresi (es fa pipi) ?

A quina edat va començar a caminar?.....

Té actualitzades les vacunes?

5 -LLENGUATGE*

Llengua del pare.....de la mare.....

Llengua del nen o de la nena.....

Llengua habitual de relació amb l'alumne/a:

Del pare.....De la mare.....

D'altres familiars.....

A quina edat va començar a parlar?.....parla molt?.....

Té alguna dificultat en l'articulació?.....

.....

6 -ASPECTES DE PERSONALITAT*

Observacions de caràcter: (tímid, nerviós, inquiet, agressiu, tolerant, passiu, dependent, independent.....)

.....

Plora amb freqüència?.....

Quan li portes la contrària, reacciona amb rebequeries?.....

7.-ADQUISICIÓ D'HÀBITS

7.1 -DESCANS I SON

Dorm en habitació individual o compartida.....

Amb qui?.....

A quina hora va a dormir?.....

A quina hora es lleva?.....

Té dificultats mentre dorm?.....

7.2 -HÀBITS ALIMENTARIS I D'AUTONOMIA

Quin és l'esmorzar habitual abans de venir a l'escola?.....

És bon menjador?.....menja de tot?.....

Es renta sol?.....

Sap vestir-se i desvestir-se?.....

7.3.-HÀBITS DE COL·LABORACIÓ I ESTUDI

Col·labora en les tasques de casa?

En quines?.....

Dedica un temps concret a casa per l'estudi?

Quant temps?

Té un espai propi per estudiar?

A l'hora de fer els deures li cal ajut?.....

8 -SOCIABILITAT

Amb quins familiars té més relació el nen/a?.....

..... Té gelos?.....

Es relaciona amb altres nens/es?.....

9.-JOCS

A què juga amb major freqüència?.....

Joguines preferides.....

Li agrada jugar sol o acompanyat?.....

Amb nens/es de la seva edat, majors, més petits, adults?.....

Guarda i ordena les seves coses?.....

10.- TELEVISIÓ

Li agrada?..... Demana veure-la?

Quant temps la veu al dia?

Quins programes li agraden més?.....

11.- ESCOLA*

Ha estat escolaritzat anteriorment?.....

A quina edat va començar a anar a l'escola?

En quina assiduitat anava a l'escola?

Quants cursos va estar escolaritzat?

Quina ha estat la llengua d'aprenentatges previs?

Ha estudiat cap altra llengua?..... Quina i quant de temps?

*En què considera que té més dificultats el seu fill/a (en parlar i expressar-se, en llegir, en escriure, en el càlcul i les matemàtiques, en els idiomes...)?

.....

.....

Rep alguna atenció individualitzada a dins o fora de l'horari escolar (repàs, logopeda, psicòleg...)?

.....

Motiu pel qual canvia d'escola

Té ganes de venir?

Qui l'acompanyarà i recollirà normalment?.....

Quan l'alumne arriba a casa a l'una i a les cinc? Qui està amb ell?

.....

Abans de venir a l'escola qui està amb ell?

.....

12.- ACTIVITATS EXTRAESCOLARS

Realitza activitats extraescolars?..... Quines?.....

.....

Horaris d'aquestes activitats:

.....

13.- OBSERVACIONS:

.....

.....

.....

.....

.....

.....

.....

.....

Necessitat de Servei de Traducció

Farà ús del Servei de Menjador

Farà ús del Servei d'Acollida

2.2.ADSCRIPCIÓ AL CURS I AL GRUP.

OBJECTIUS	ACTUACIONS	TEMPORITZACIÓ	RESPONSABLE
5. Valorar les necessitats educatives de l'alumne/a (edat de l'alumne/a, valoració escolaritat anterior).	<ul style="list-style-type: none"> Sol·licitar l'entrega dels informes que s'escaiguin (segons la normativa vigent). 	<ul style="list-style-type: none"> En el procés de preinscripció 	<ul style="list-style-type: none"> Equip directiu
	<ul style="list-style-type: none"> Demanda d'intervenció d'altres serveis. 	<ul style="list-style-type: none"> En el procés de preinscripció 	<ul style="list-style-type: none"> Equip directiu EAP
	<ul style="list-style-type: none"> Fer l'avaluació inicial a l'hora de fer l'adscripció a un curs. 	<ul style="list-style-type: none"> En el procés de preinscripció 	<ul style="list-style-type: none"> Tutora A.A. Equip directiu: adjudicarà el curs, contrastant la informació recollida per l'aula d'acollida (avaluació inicial) el mateix dia, si no és un cas especial.
	<ul style="list-style-type: none"> Si s'observa alguna circumstància especial que cal valorar, es farà l'adscripció de curs i grup dins de la Comissió Permanent de la Diversitat. 	<ul style="list-style-type: none"> En el procés de preinscripció 	<ul style="list-style-type: none"> Comissió Permanent de la Diversitat : directora, cap d'estudis, tutora aula acollida i/o CLIC/EE.
	<ul style="list-style-type: none"> Informar al professorat: traspàs del nivell de dades de l'alumne i organització del recursos del centre per atendre l'alumne/a. 	<ul style="list-style-type: none"> En el procés de preinscripció cal tenir en compte que abans d'una setmana el nen/a ha d'haver començat l'escolaritat. 	<ul style="list-style-type: none"> Equip directiu.

2.3. MATRÍCULA.

OBJECTIUS	ACTUACIONS	TEMPORITZACIÓ	RESPONSABLE
6. Formalització de la matrícula de l'alumne/a.	<ul style="list-style-type: none">• Obtenció de la resta de documentació per iniciar l'expedient escolar de l'alumne/a.	<ul style="list-style-type: none">• En el moment de la matrícula.	<ul style="list-style-type: none">• Equip directiu.
7. Iniciar una relació comunicativa amb la família i obtenir informació del nou alumne/a a través d'aquesta.	<ul style="list-style-type: none">• Reunió per informar del funcionament del centre.	<ul style="list-style-type: none">• En el moment de la matrícula.	<ul style="list-style-type: none">• Equip directiu.
		<ul style="list-style-type: none">• Infantil: finals del mes de juny	<ul style="list-style-type: none">• Cicle infantil.



MATRICULACIÓ

Família:

Data:

Hora:

Documentació necessària per fer la matrícula

- Fotocòpia llibre família o documents relatius a l'estat civil
- Fotocòpia DNI, passaport o altres documnes d'identitat del pare, mare o tutor/a.
- Carnet de vacunes o certificat mèdic equivalent
- Fotocòpia DNI, passaport de l'alumne si no es té llibre de família
- Certificat o volant de padró si no consta al DNI del pare/mare de l'alumne
- 4 fotografies mida carnet
- 1 fotocòpies de la targeta de la Seguretat Social
- Fotocòpia de l'últim informe de l'escola o llar d'infants on està actualment matriculat/da



2.4. ENTREVISTA TUTOR/A I TUTOR/A DE L'AULA D'ACOLLIDA.

OBJECTIUS	ACTUACIONS	TEMPORITZACIÓ	RESPONSABLE
8. Informar sobre l'organització i el funcionament del centre i de l'aula tant ordinària com d'acollida.	<ul style="list-style-type: none"> - Visita al centre acompanyat pels familiars. - Donar informació sobre l'organització del centre i de l'aula (A.O. i A.A.). Document 3. - Pactar el dia i hora de començament per tal de que el tutor/a estigui a l'aula. (No cal que sigui a les 9h del matí) Si hi ha germans posar-se tots els tutors/es d'acord 	<ul style="list-style-type: none"> • Un cop matriculat (matrícula durant el curs) a infantil o primària. • Segona setmana de setembre (matrícula ordinària a primària) 	<ul style="list-style-type: none"> • Tutor/a de l'aula ordinària. • Tutor/a de l'aula d'acollida.
	- Fer saber a la comunitat educativa la incorporació dels alumnes nous al suro de l'entrada : Model E		<ul style="list-style-type: none"> • Equip directiu

DONEM LA BENVINGUDA A:



A L' ATENCIÓ DETUTOR/A DEL GRUP.....

L' alumne/a.....ha estat adjudicat a la classe de.....
El dia.....a les.....hores vindrà la família per tal de fer l'acollida.

Actuació prèvia del mestre:

1. Haver consultat el recull de dades de l' alumne fet a l' entrevista de matricula i/o haver revisat d' altres documents del centre d' origen. (*Ho trobareu adjunt a aquest document*)
2. Agafar fulls d'autorització de sortides, relació de sortides del trimestre si s'escau, autorització d'imatge, una agenda escolar, relació de l'equip de mestres i un horari de la vostra classe. (*Trobareu aquests fulls en les safates que hi ha a consergeria*)

Punts a comentar amb la família:

1. Explicar, signar i recollir l'autorització de sortides. Lliurar, si s'escau, el full resum de les sortides del trimestre en curs i explicar la forma de pagament.
2. Explicar, signar i recollir l'autorització d'imatge.
3. Lliurar full resum de l'equip de mestres.
4. Lliurar l'horari de classe i comentar hores d'entrada i sortida, així com el protocol de recollida de l'alumne/a segons el nivell. Parar atenció a les sessions d'educació física i al material que cal portar.
5. Agenda escolar (de 1r a 6è): Presentar-la com a un vehicle imprescindible de comunicació família-escola i comentar, especialment, els apartats de calendari, control diari de deures, autorització de sortides, absències i normativa de cicle.
6. Guia de curs (infantil)
7. Fer una breu explicació del sistema educatiu català.
8. Explicar el recurs temporal de l'aula d'acollida i la figura del tutor/a d'acollida.
9. Si s'escau, comentar algun aspecte que hagi cridat l'atenció del tutor/a després de llegir la informació recollida durant la matrícula.
10. Pactar la propera entrevista, d'aquí a un trimestre per tal de donar temps de conèixer l'alumne/a.

Observacions

-Les autoritzacions dels punts 1 i 2 cal que un cop signades, es dipositen a l' arxiu de la classe, al despatx de direcció.

-Tota aquesta informació cal recollir-la amb un full d'entrevistes, per a que consti com a primera trobada amb la família.

2.5. ORGANITZAR L' ACOLLIMENT.

OBJECTIUS	ACTUACIONS	TEMPORITZACIÓ	RESPONSABLE
9. Acollir el nou company/a al grup classe.	<ul style="list-style-type: none"> Parlar amb el grup classe de l'arribada d'un nou alumne. Informar si l'alumne és d'un altre país i de la seva llengua. En el cas d'un alumne/a no escolaritzat sensibilitzar per facilitar la seva comprensió. 	<ul style="list-style-type: none"> Previ a la incorporació de l'alumne. 	<ul style="list-style-type: none"> Tutor/a
	<ul style="list-style-type: none"> Presentar al nen/a al grup. Assignar a un alumne de la classe que l'orienti per facilitar l'acollida. (company tutor) 	<ul style="list-style-type: none"> En el moment que s'incorpora al grup classe. 	
10. Valorar les necessitats i planificar els recursos.	<ul style="list-style-type: none"> Traspàs d'informació del resultat de les proves entre el tutor/a de l'A.A i el tutor de l'aula ordinària :Model C 	<ul style="list-style-type: none"> En el moment de la seva incorporació al grup classe . 	<ul style="list-style-type: none"> Tutor/a Tutor/a d'aula d'acollida.
	<ul style="list-style-type: none"> Fer la proposta d'itinerari escolar i grup de referència: Establir els suports necessaris que el centre pugui organitzar. Sol·licitar la intervenció de l'EAP o d'EE o Serveis Socials si s'escau. Document 3 	<ul style="list-style-type: none"> Després de la 1ª. Avaluació en els alumnes del mateix país per canvi de centre. 	<ul style="list-style-type: none"> Tutor/a
		<ul style="list-style-type: none"> En el moment de la seva incorporació en les alumnes estrangers sense domini de cap de les dues llengües. 	<ul style="list-style-type: none"> Tutor/a Tutor/a d'aula d'acollida.
11. Acollir a la família dintre de la comunitat educativa	<ul style="list-style-type: none"> Lliurar i explicar el funcionament de les beques. Intentar connectar la família amb d'altres que puguin ajudar-la: del seu propi país en un primer moment i amb d'altres del nostre país. Informar sobre cursos de llengua, xerrades, etc. que es realitzin a la ciutat i que puguin ajudar-los a l'adaptació de la seva nova realitat. Adreçar a les famílies als serveis socials i facilitar que l'entrevista amb l'educadora sigui en el centre. 	<ul style="list-style-type: none"> En el moment de la seva incorporació al centre. O durant tot el curs. 	<ul style="list-style-type: none"> Equip directiu
		<ul style="list-style-type: none"> En el moment de la seva incorporació al centre. O durant tot el curs. 	<ul style="list-style-type: none"> Tutor/a. Tutor/a d'aula d'acollida.



Generalitat de Catalunya
 Departament d'Educació
Col·legi d'Educació Infantil i Primària
La Carpa

Annex: pla d'acollida pels mestres nous (carpeta groga tutor)

ORIENTACIONS ALS TUTORS: Tractament dels alumnes nousinguts

Quan ens arriba un alumne/a nou a l'aula:

➤ **ACOLLIMENT:**

• **Abans de la incorporació de l'alumne:**

- Consultar el recull de dades de l'alumne/a fet a l'entrevista de matrícula.
- Si s'escau, revisar altres documents del centre d'origen.
- Parlar amb el grup classe de l'arribada del nou company i informar si és d'un altre país i de la seva llengua.
- Entrevista amb la família i visita al centre.

• **En el moment que s'incorpora al grup classe:**

- Presentar el nen/a al grup.
- Iniciar una comunicació a partir de les pròpies vivències de l'alumne.
- Assignar un alumne de la classe que l'orienti per facilitar l'acollida (alumne - tutor)
- Detectar el nivell real de competències de l'alumne (A.O. i A.A.)
- Coordinar-se amb el tutor/a de l'aula d'acollida.
- Establir quins suports de centre li són necessaris (A.A., Grups flexibles).
- Si cal, sol·licitar la intervenció de l'EAP, EE i/o Serveis Socials.

➤ **ORGANITZACIÓ I FUNCIONAMENT DE LA CLASSE:**

- Aprofundir en el coneixement de l'alumne/a, per poder anar avaluant el procés i dissenyar les actuacions (tant de tipus tutorial com curricular).
- Orientar-lo en els aspectes organitzatius propis de l'aula: agenda, horari, professorat, espais, comunicats pels pares...
- Organitzar els aspectes curriculars: Triar quines activitats i quins materials utilitzarà a cada sessió. Cal deixar-ho per escrit al P.I.I. tot coordinant-se amb els professors implicats.
- Quan pugui seguir l'activitat col·lectiva, donar-li l'ocasió l'ajudarà a socialitzar-se i integrar-se millor.
- Compartir un càrrec amb un company/a.
- Pot anar bé contactar, en un primer moment, amb un alumne/a del seu país.
- Tenir molt en compte els aspectes emocionals i relacionals.
- Valoració de l'acceptació i tolerància del grup davant la seva incorporació.
- Al finalitzar el trimestre cal fer una entrevista amb els pares per tractar específicament les dificultats i acordar estratègies que impliquin tant l'àmbit familiar com l'educatiu.

➤ **VALORACIÓ DE L'ALUMNE:**

• **Trimestralment :**

- Reunió amb tots els professionals implicats, per tal d'analitzar el procés que s'ha donat (sessió d'avaluació).
- Avaluar el seu progrés de manera continua, a partir de la seva situació inicial i segons els objectius pactats en el P.I.I.
- Elaborar l'informe escrit per a la família segons el document 4 (avaluació nous nens) del Pla d'Acollida.

• **Fi de curs:**

Garantir el recull de tots els documents (Recull d'intervenció dels diferents professionals, P.I.I., ...) entrevistes, acords i/o intervencions sobre l'alumne/a a l'expedient acadèmic.

2.6- ORGANITZACIÓ I FUNCIONAMENT DE LA CLASSE.

OBJECTIUS	ACTUACIONS	TEMPORITZACIÓ	RESPONSABLE
12. Afavorir l'adaptació i integració de l'alumne/a en la dinàmica de la classe i d'aula d'acollida.	GRUP <ul style="list-style-type: none"> • Iniciar una comunicació a partir de les pròpies vivències dels alumnes. • Afavorir la comprensió de situacions personals i afectives diverses. 	<ul style="list-style-type: none"> • Durant tot el curs. 	<ul style="list-style-type: none"> • Tutor/a de l'aula ordinària
	PERSONAL <ul style="list-style-type: none"> • Iniciar una relació comunicativa a partir de les pròpies vivències de l'alumne/a amb el tutor. • Aprofundir en el coneixement de l'alumne/a, tot obtenint informació per part seva, per poder anar avaluant el procés i dissenyar noves actuacions (tant de tipus tutorial com curricular). P.I. 	<ul style="list-style-type: none"> • Durant tot el curs. 	<ul style="list-style-type: none"> • Tutor/a • Tutor/a de l'aula d'acollida.
	PROFESSORAT <ul style="list-style-type: none"> • Informar sobre la història i el nivell d'aprenentatge de l'alumne/a. • Lliurar-les còpia de l'adaptació curricular si s'escau. • Acordar quines activitats i quins materials utilitzarà a cada sessió. • Acordar quins apartats seran competència de cada professional • Cal tenir en compte si l'alumne/a hi es o no a la classe, en el moment de repartir comunicats (han de ser de forma visual i simplificada) o donar informació important.. 	<ul style="list-style-type: none"> • En el primer trimestre d'arribada al centre.(Sessió d'avaluació) • Revisió trimestral a les sessions d'avaluació. 	<ul style="list-style-type: none"> • Tutor/a • Tutor/a de l'aula d'acollida • Mestre/a d'educació especial si s'escau.
13. Afavorir la comunicació entre tots els alumnes.	<ul style="list-style-type: none"> • Intentar contactar en un primer moment amb un alumne/a del seu país. • Assignar les tasques al company/a tutor. • Compartir un càrrec amb un company/a . • Valoració de l'acceptació i tolerància del grup davant la incorporació d'un nou membre. • Explicar, mediar i intentar comprendre les actuacions i respostes del nou alumne/a. • Abordar d'immediat situacions de rebuig o menyspreu que puguin produir-se, sigui amb el grup classe o amb d'altres alumnes de l'escola. 	<ul style="list-style-type: none"> • En el moment que s'incorpora al grup classe. 	<ul style="list-style-type: none"> • Tutor/a de l'aula ordinària.
		<ul style="list-style-type: none"> • Durant tot el curs. 	<ul style="list-style-type: none"> • Tutor/a de l'aula ordinària.

OBJECTIUS	ACTUACIONS	TEMPORITZACIÓ	RESPONSABLE
<p>14. Afavorir el ritme de treball de l'alumne/a.</p>	<ul style="list-style-type: none"> • Orientar-lo en aquells aspectes curriculars i organitzatius propis de l'aula: • Agenda- Ajudar-lo a escriure els comunicats i ubicar-lo en el temps i en l'espai. • L'horari per triplicat : A l'agenda per l'ús personal de l'alumne/a; a l'aula ordinària per a que els professors i companys coneguin la seva localització en cada moment; a casa per a l'organització familiar. • Comunicats i circulars: repetició de la informació a l'agenda el dia o dies abans .Alguns documents estan disponibles en diverses llengües al despatx. • Aprenentatges: L'alumne/a ha d'estar assabentat del que farà a cada sessió per tal de potenciar la seva autonomia. • Sempre que sigui possible, seguir l'activitat col·lectiva donar-li l'ocasió, encara que sigui en un matèria en la que té una adaptació: <i>Model D</i> • Planificar amb el professorat els continguts que es treballaran. P.I. • Remarcar al professorat la importància dels aspectes emocionals i relacionals (dol migratori) 	<ul style="list-style-type: none"> • Durant tot el curs. 	<ul style="list-style-type: none"> • Tutor/a A.O. • Tutor/a A.A.

REUNIO LIC

TUTORS A.ACOLLIDA, TUTORS A.ORDINARIA I ELIC

1.- ESCOLA INCLUSIVA- AULES INCLUSIVES:

- *La implicació de tota la comunitat escolar és una de les claus de l'èxit de la integració.
- *Tots els temps han de ser inclusius.(classe, pati, menjador...)
- *Tots som mestres de català.
- *La importància dels aspectes emocionals i relacionals.(dol migratori)

2.- LA ENTRADA I L'ACOLLIDA DE L'ALUMNE NV.

- *Pla d'acollida. (full resum)
- * Prioritzar i assegurar la bona adaptació del alumne nouvingut.
- *Adequar el currículum i l'exigència al nivell en que esta l'alumne.

3.- FUNCIONS DE CADA TUTOR:

A.O: - Tenir cura de l'adaptació i socialització (evitar l'aïllament tant dins com fora de l' aula).

- Fer el seguiment del seu procés educatiu i vetllar per l'assoliment de les competències bàsiques.
- Coordinar-se amb el tutor d'A. Acollida.
- Si fos necessari fer un P.I. haurà de coordinar les persones implicades, sent el responsable de l'elaboració.

A.A: - Acollida inicial: Av. Inicial Detectar mancances i necessitats.

- Traspasar aquesta informació al tutor AO. I coordinar-se amb ell.
- Tenir cura dels seus aspectes emocionals i relacionals.
- Adaptar l'aprenentatge de la llengua catalana a les seves necessitats, per tal de poder assolir el nivell bàsic A-2.

4.- COORDINACIÓ TUTORS AA. - AO.

- Feta l' Avaluació Inicial , s'acordaran uns objectius, sobre els que es basarà l' AVALUACIÓ.
- L'AA té la seva pròpia programació. En cap cas, ha de ser considerat un reforç.
- Si s'acorda prèviament, es poden anticipar continguts de vocabulari, o bé treballar algunes tipologies de text que després podran exposar i compartir amb la resta de companys de la seva aula.

5.- PROPOSTES EDUCATIVES PER FER A L'AULA ORDINÀRIA:

Estratègies organitzatives:

- Tutoria entre iguals.

- Treball cooperatiu
- Treball per projectes
- Tallers o Racons
- Programació multinivell (tenint en compte les C. Bàsiques)

Estratègies didàctiques:

- Presentar els continguts amb imatges i gràfics.
- Organitzar la informació en forma d'esquema o mapa conceptual.
- Fer algunes repeticions de forma més senzilla (fer glossari de conceptes bàsics)
- Al final fer un recordatori del més important que s'ha dit

6.- CONCLUSIONS.

-GRAN PART DE L'ÈXIT EDUCATIU DEPENDRÀ DE LA NOSTRA ACTITUD COM A MESTRES:

Respecte del dol migratori. **Expectatives positives** envers ells. Tenir-los en compte en tot moment. **Incloure'ls** en totes les activitats encara que el seu paper sigui només d'oient. **Saber-los exigir allò que són capaços de donar.** No demanar-los-hi, el mateix que els altres quan no estan en disposició de poder-ho fer.

- TOTS SOM MESTRES DE CATALÀ :

Caldrà adaptar les exposicions de classe, fent que el que s'expliqui tingui al màxim de **components visuals**. El **llenguatge gestual**, així com la **repetició sintetitzada, amb frases senzilles i** acompanyada d'un esquema o mapa conceptual ajudarà a la comprensió del que s'exposa.

Per tant, **no es pot esperar que el nen sigui prou competent per a començar a fer qualsevol treball de classe.**

- TENIR CURA DELS ALTRES ESPAIS EDUCATIUS (PASSADIS, PATI...) De vegades passen coses que els hi afecta molt emocionalment i de retruc acadèmicament.

- LA NECESSÀRIA COORDINACIÓ AMB ELS MESTRES IMPLICATS :

Per ser **coherents** amb el seu aprenentatge i **optimitzar** els resultats educatius.

El tutor de l'AO és el responsable de fer el seguiment del procés educatiu i si és necessari fer un P.I. convoca i coordina a tots els especialistes implicats.

-CAL QUE VEGIN LA NECESSITAT DE PARLAR CATALÀ:

Des del

primer dia se'ls parlarà en català i no se'ls hi traduirà. Caldrà conscienciar als companys també d'aquesta necessitat. L'escola és dels únics espais on tenen l'oportunitat d'aprendre-la, no els hi podem negar.

D'ALTRES ASPECTES CLAUS QUE CAL CONSIDERAR:

- L' A.A. té la seva pròpia programació , per tant no és un reforç (no han de portar les feines de classe que els altres companys estan fent)

- No ens ha de fer por que al principi el /la nen/a no segueixi les classes. Tan sols que entengui les rutines diàries ja seria un primer objectiu acomplert.

- Si el nen/a supera la fase de dol migratori podrà aprendre amb normalitat. **Si emocionalment no està bé, no aprendrà.**

- Cal que participi en totes les activitats que es fan a l'aula en la mesura que ho pugui fer. Si se sent part integrant es motivarà molt més per seguir les activitats que es fan a l'aula.

Per tant totes les activitats que pugui seguir mínimament , cal que les faci conjuntament amb els seus companys i si fos necessari fer un treball diferent als altres, no és suficient proposar-li només la tasca, sinó que també **cal guia'l formativament i avaluar aquest treball.**

- Les **proves**, sobretot de Medi han d'estar **adaptades** al seu nivell de comprensió. Resulta útil les preguntes tipus : relacionar amb fletxes, dir si és veritat o mentida, completar espais buits, donar tres o més opcions i que senyalin amb una creu l'opció encertada...

- De normal venen molt motivats, però es poden desanimar si veuen que les seves expectatives no s'acompleixen. Es feina nostre poder-los donar allò que necessiten.

2.7- ADAPTACIÓ DE L'ALUMNE/A.

OBJECTIUS	ACTUACIONS	TEMPORITZACIÓ	RESPONSABLE
15. Informar de l'adaptació i la integració de l'alumne/a a les famílies a través de l'informe.	<ul style="list-style-type: none">• Informació escrita en l'informe valorant l'adaptació de l'alumne/a, primer trimestre d'estada a l'escola.• Entrevista, si cal, amb els pares per tractar específicament les dificultats. Establir i acordar estratègies que impliquin tant l'àmbit familiar com l'educatiu.	<ul style="list-style-type: none">• Finals del primer trimestre que ha estat escolaritzat./ Sessió d'avaluació)	<ul style="list-style-type: none">• Tutor/a• Tutor/a de l'aula d'acollida.

2.8- VALORACIÓ DE L'ALUMNE/A

OBJECTIUS	ACTUACIONS	TEMPORITZACIÓ	RESPONSABLE
16. Valorar l'adaptació i el rendiment de l'alumne/a.	<ul style="list-style-type: none"> • Reunió amb tots els professionals implicats per tal d'analitzar el procés que s'ha donat. • Traspasar la informació a la comissió d'avaluació. • Avaluar l'alumne/a de manera continua i seguint els criteris establerts pel centre pels alumnes nouvinguts segons el seu P.I.: Document 4 • Elaborar l'informe escrit per a la família, una vegada recollida la informació dels professionals implicats. • Garantir el recull de tots els documents, entrevistes, acords i/o intervencions sobre l'alumne/a a l'expedient acadèmic: Documents 5 i 6 • Cal anticipar a les famílies que quan rebin el primer l'informe només se'ls avalua de l'adaptació. En el següent informe se li valoraran totes les àrees tenint en compte el seu progrés individual. 	<ul style="list-style-type: none"> • Trimestralment .Sessió d'avaluació • Trimestralment. • Durant tot el curs. • Trimestralment. • Fi de curs. 	<ul style="list-style-type: none"> • Tutor/a. • Tutor/a d'acollida. • Tutor/a • Tot el professorat implicat en el procés d'ensenyament-aprenentatge de l'alumne/a. • Tutor/a. • Tutor/a.

AVALUACIÓ NOUINGUTS

1. AVALUACIÓ INICIAL:

Registre de proves bàsiques en les àrees de la seva llengua d'origen i matemàtiques.

Les fa la tutora de l' A.d'Acollida el mateix dia de la 1ª entrevista de l' E.D. amb els pares. I posteriorment des de l'A.Ordinària s'acabaran de passar proves més específiques del seu nivell.

El recull dels resultats d'aquestes proves és la guia que ens permet saber a tots els professionals la situació inicial i els seus coneixements previs.

Ha de quedar guardat en el arxiu de l'escola.

Si s'observa que hi ha mancances importants (més de 2 cursos) caldrà fer-li un PI

PREMISSES BÀSIQUES QUE CAL CONTEMPLAR A L'HORA D'AVALUAR:

- Partir dels seus coneixements previs.
- Valorar el progrés assolit, en funció dels objectius marcats
- Avaluar segons els criteris acordats i en funció del objectius marcats.
Mai s'avaluarà de forma estandarditzada. Cal adaptar-li les proves.
No se l'avaluarà d' aspectes en que l'alumne no ha participat d'un àrea.

2. AVALUACIÓ DEL 1r ANY D'ESTADA A L'ESCOLA

- Si porta 1 mes d'estada encara no se'l pot avaluar..
En l'informe, però, es pot notificar els resultats de les proves inicials.
Així com també l'actitud i els hàbits personals, socials i de treball que manifesta.
- Es molt important valorar en el primer trimestre l'adaptació, l'actitud i els hàbits.
Ja que d'això en depèn la seva integració i els seu aprenentatge.

A.- SI EL SEU NIVELL CURRICULAR ÉS ADEQUAT AL CURS ADJUDICAT:

S'avaluarà de totes aquelles àrees en que tingui competència i les eines per poder-ho fer:

- Plàstica
- Ed. Física
- Música
- Matemàtiques
- English
- Castellà: En el cas de ser castellano-parlants
- Medi: Al ser una assignatura on predomina el llenguatge acadèmic, cal rebaixar la dificultat lingüística i potenciar al màxim els aspectes visuals.
 - Si participa a l'àrea i té ja certa competència es poden seleccionar els continguts més bàsics i avaluar-lo només d'aquests aspectes amb proves adaptades.
 - Es pot no avaluar, si s'acorda i no assisteix a l'àrea.
- Català: S'avaluarà amb ítems específics des de l'Aula d'Acollida.

B.- SI EL SEU NIVELL CURRICULAR NO ÉS ADEQUAT AL CURS ADJUDICAT:

Caldrà fer un P.I. i adaptar el currículum a les seves possibilitats.
S'avaluarà a l'alumne en funció dels continguts i dels objectius marcats.
Tenint sempre en compte el progres obtingut, a partir de la seva situació inicial.

S'haurà de fer menció en l'informe de que segueix un pla individual.

3. AVALUACIÓ DEL 2n ANY D'ESTADA A L'ESCOLA

- Se seguirà fent el mateix procediment en les assignatures on l'alumne és prou competent.
- Medi: Cal avaluar-lo en funció de les hores que ha fet de classe i adaptant el llenguatge a la competència adquirida,
- Català: Si treballa alguns aspectes a l'Aula Ordinària, caldrà fer mitjana amb l' A. d'Acollida
Els ítems seran els mateixos que surten a SAGA.

**Se l'anirà valorant així, fins que aconseguixi assolir els objectius que corresponen al seu curs escolar.
Per aconseguir tenir un nivell acadèmic igual que els autòctons necessiten de 5 a 8 anys d'aprenentatge.**

CEIP La Carpa (L'Hospitalet)
PROFESSIONALS

RECULL D'INTERVENCIIONS DELS DIFERENTS

Alumne/a:

EDUCACIÓ INFANTIL I PRIMÀRIA

Tipus d'intervenció	Curs: Nivell: Tutor/a:	Curs: Nivell: Tutor/a:	Curs: Nivell: Tutor/a:	Curs: Nivell: Tutor/a:	Curs: Nivell: Tutor/a:	Curs: Nivell: Tutor/a:	Curs: Nivell: Tutor/a:	Curs: Nivell: Tutor/a:	Curs: Nivell: Tutor/a:	Curs: Nivell: Tutor/a:
Educació Especial										
Aula Acollida										
EAP										
CREDA										
Logopeda										
SAP										
CSMIJ										
Serveis Socials										
Centres de tractament psicològic										
Altres										

Nota: Poseu una creu i afegiu el nom del professional responsable de l'atenció específica del alumne/a a la casella corresponent.

2.9 ACOLLIDA DE MESTRES NOUS AL CENTRE

En arribar al centre un mestre nou, sense distinció de la seva situació administrativa (substitut, interí, propietari...), se'ls donarà :

- El document “**kit de supervivència**”
- Una còpia de l'organització escolar d'aquell curs (horaris, torn de pati, llistat de mestres, horari d'exclusives...).
- Un full resum (**Model D**) de la reunió inicial amb el tutors/es d'A.O.

Se'ls farà omplir també una fitxa amb les seves dades, així com se li facilitarà , si ho necessiten, la sol·licitud d'alta d'usuari xtec.

Se'ls informarà del curs i cicle a què se'ls adjudica, el seu horari, i se'ls presentarà els docents amb qui ha de treballar.

D'altres qüestions més concretes de cada cicle o dels nens/es, caldrà parlar-les amb el seu/seva coordinador/a de cicle i amb els seus companys/es paral·lels.

2.10 ACOLLIDA DELS AGENTS EXTERNS

Aquest apartat està destinat a tots els professionals que intervenen a l'escola de forma regular, com ara EAP, ELIC, fisioterapeuta, arteteràpia, informàtic, etc.

Se'ls presentaran a aquests professionals les instal·lacions i els horaris generals i específics a fi de desenvolupar la seva activitat.

Es presentaran els docents amb qui s'han de coordinar. Per exemple, en el cas de l'EAP, els membres de la comissió de la diversitat. En el cas ELIC, els tutors/es de l'aula d'acollida, CLIC, i l'equip directiu.

Així mateix, se'ls hi explicarà el funcionament general de l'escola

Pla d'acollida. Kit de supervivència

Benvingut, benvinguda a l'Escola La Carpa!

Què has de saber de la nostra escola?

Som una escola de tres línies, amb uns 570 alumnes i un equip de 47 mestres. L'escola consta de tres edificis, dos d'ells prefabricats. Un d'aquests és, a més, el gimnàs de l'escola.

L'**horari** del centre és:

HORARI ESCOLAR	MATÍ	TARDA	SERVEI D' ACOLLIDA
<i>ED. INFANTIL</i>	de 9h a 12.30h	de 15h a 16.30h	de 8h a 9h, de 12,30h a 13h i de 16.30h a 17h
<i>PRIMÀRIA</i>	de 9h a 13h	de 15h a 17h	de 8h a 9h

Pati a primària: d'11h a 11.30h

Pati a infantil: de 2/4 d'12 a 12h

Entrades i sortides a l'escola

Tots els alumnes entren i surten pel pati, a excepció si han d'anar o venen del metge, etc. que entren per la porta principal.

A infantil les famílies acompanyen i recullen als nens/es a la pròpia aula.

A primària els mestres acompanyen els alumnes fins al pati i a cycle inicial els donen en mà a les famílies.

Hi ha servei de menjador amb monitors. L'escola disposa de cuina pròpia tot i que tenim un contracte amb l'empresa GCN i ens serveixen els aliments per poder cuinar-los.

L'**AMPA** gestiona el servei d'acollida i activitats extraescolars, la venda de bates i xandalls. Ajuda al claustre en el projecte de Banc de llibres, col·labora i organitza altres activitats i festes escolars.

Quan arribis cada dia a l'escola...

...has de passar per consergeria. Trobaràs comunicats relacionats amb l'escola com, per exemple, convocatòria de claustre, suplències, ... Llegeix-te'ls i signa al costat del teu nom perquè puguem saber que t'has assabentat de la informació.

Al moble on hi ha el telèfon trobaràs una gaveta amb el teu nom revisa-la també cada dia per si tens algun full. Ara ves cap a l'aula i comprovaràs que els teus alumnes estan pujant a classe.

A la porta de la classe trobaràs el plànol en cas d'evacuació o confinament. Revisa'l cada vegada que entris a una classe. Si ets tutor/a hauràs d'explicar el plànol als teus alumnes. Cada curs farem, mínim, un simulacre d'incendi.

Com ho he de fer si...?

... sóc un/a mestre/a substitut/a?

Quan arribis a l'escola l'administrativa et demanarà les teves dades personals i coneixeràs als membres de l'equip directiu. Posteriorment demana la documentació relacionada amb l'aula (en cas de ser tutor/a) al coordinador/a de cicle i la del centre a direcció. Al despatx de secretaria i a la sala de mestres hi ha els horaris dels grups, dels mestres, de pati, ... Els conserges et donaran un joc de claus de l'escola.

Si vols pots esmorzar (cafè, infusions i galetes) al menjador de l'escola. Hauràs de marcar a una llista cada dia que esmorzis. També pots quedar-te a dinar, pots fer-ho avisant a la Manoli, que és la responsable d'aquest servei. Ella t'informarà dels preus, de quan i com has de pagar. El menú el trobaràs al menjador i a consergeria. Per qualsevol aclariment pots parlar amb els membres de l'equip directiu o amb un altre mestre/a de l'escola.

... vull fer fotocòpies?

Demana als conserges com funciona la fotocopiadora SHARP. En cas que s'encalli ells t'ajudaran. Si has de fer més de 10 còpies deixa l'original a la taula del costat de la fotocopiadora, indica el curs i la quantitat de còpies que necessites. L'endemà les trobaràs als prestatges que hi ha allà mateix. També pots plastificar o fer fotocòpies en fulls de colors.

... he de faltar a l'escola?

Has de comunicar-ho a direcció. Hauràs d'omplir un paper i deixar-lo a la taula de la cap d'estudis. Caldrà que portis un justificant de l'absència.

... he arribat tard a l'escola?

Has de portar un justificant encara que siguin per 5 minuts de retard ja que hi ha un aplicatiu del Departament que, l'administrativa, omple diàriament. Si no portes el justificant, ens han informat que, se't descomptarà del teu sou.

... agafo la baixa per malaltia?

Hauràs de parlar amb la Loli, l'administrativa, i ella t'informarà sobre què has de fer.

... he de vigilar pati?

Tots/es vigilem pati. Parla amb el teu coordinador/a i t'informarà quin és el punt de vigilància que se t'ha assignat, ... Els alumnes poden anar als lavabos que hi ha al gimnàs i no poden pujar a classe un cop estiguin al pati. Quan acabi l'hora de pati sentiràs dos timbres: el primer és perquè els nens/es puguin anar al lavabo, beure aigua, ... i el segon perquè facin la filera i es preparin per anar a classe. Cada curs té un lloc on col·locar-se. Als annexos del pla anual està l'organització del centre i trobaràs més informació relacionada amb la vigilància de pati.

... no he de vigilar pati?

Has de baixar sempre al pati per recollir els alumnes i anar junts a classe.

... si un nen/a es fa mal?

Si al pati es fa una ferida lleu un dels mestres que vigila el/la curarà. Si passa a l'aula s'encarregarà el mestre que estigui allà. Cal rentar la ferida amb aigua i sabó. Si necessites gel demana'l a la cuina. Si la ferida es greu s'ha d'avisar la família i també a un membre de direcció. Si l'alumne/a s'ha donat un cop al cap cal controlar-lo, alertar a la família i portar-lo al CAP si s'escau. Si consideres que és molt greu avisarem a l'ambulància per portar-lo directament a l'hospital.

A cada passadís trobaràs una farmaciola. La clau la trobaràs a la part superior.

A consergeria trobaràs també farmacioles per anar d'excursió i una altra pels mestres. Cada vegada que trobis a faltar algun material (tiretes, ...) avisa a la secretària.

... si un nen/a està malalt/a?

Si un nen/a està malalt amb febre, mal de panxa, ... cal que truquis a la família. Quan els familiars arribin, ells i tu haureu de signar un paper que trobaràs a consergeria o que et donaran els conserges.

... un nen/a falta reiteradament al centre?

A l'aula trobaràs el registre d'assistència caldrà que marquis, seguint els criteris indicats, si ha faltat al matí, a la tarda o si arriba tard. Si et trobes a cicle mitjà o superior caldrà que el delegat de classe ompli el full de color lila que hi ha a l'aula i el baixi a l'administrativa perquè truqui a la família.

A final de mes, si ets tutor/a, caldrà que portis un full que se't facilitarà des de secretaria amb totes les absències dels teus alumnes.

... si un alumne de cicle mitjà o superior es porta molt malament a classe?

Omple un full que trobaràs a la classe i l'envies a la sala de mestres amb feina perquè la faci. Allà hi haurà un mestre de guàrdia i li haurà de signar el paper que tu li hauràs omplert prèviament, després te l'haurà de retornar a tu. Pujarà a classe a l'inici de la següent sessió.

... si un alumne de cicle mitjà o superior arriba tard a l'escola?

Es quedarà a la sala de mestres, durant la primera hora, amb el mestre de guàrdia per no interrompre a la resta de companys/es de la classe. Als alumnes d'infantil i inicial els conserges els acompanyaran fins la classe.

... és l'hora de marxar?

Els nens /es només podran marxar amb les persones que els pares i/o tutors legals autoritzaran a l'inici de curs. Si ets especialista pregunta-li al/s tutor/a.

... és l'hora de marxar i no han vingut a recollir algun nen/a?

Has d'anar a secretaria i trucar la família. Trobaràs els telèfons de tots els alumnes allà mateix. La família, quan arribi. Haurà de signar-te un paper on quedi constància del retard i la persona que el/la recull. És al mateix lloc en una carpeta petita.

i no han vingut a recollir algun nen/a?

Has d'anar a secretaria i trucar la família. Trobaràs els telèfons de tots els alumnes allà mateix. La família, quan arribi, haurà de signar-te un paper on queda constància del retard i la persona que el recull. És al mateix lloc en una carpeta petita marró.

... es va d'excursió?

Per poder anar d'excursió es necessita l'autorització del pare, mare o tutor/a i el resguard de l'ingrés de l'import, un per cada trimestre. Si no ho porten no podran assistir a la sortida. Si es detecten problemes econòmics justificats parla amb direcció.

Una vegada tornis d'excursió hauràs de comunicar a la secretària quin/s alumne/s no hi ha anat.

... vull desar documents que he fet amb els alumnes o que han fet ells?

Has d'accedir a la unitat de xarxa s: i allà buscar la carpeta corresponent al teu curs.

... vull desar documents meus?

La secretària et donarà un usb, que hauràs de tornar buit una vegada marxis de l'escola i, en ell pots desar tots els teus documents. També pots desar-los a la unitat de xarxa t:

... vull fer fotos als alumnes?

Cal comprovar que tingui signada l'autorització del dret d'imatge, si no ets tutor/a parla amb ell/a i t'ho confirmarà. Quan les hakis fet desa-les a la unitat t:, a final de curs es farà un recull de fotos i se'ls oferirà comprar als alumnes d'infantil, 2n, 4t i 6è.

... necessito ordinador portàtil, canó, ...?

Has de fer la reserva, agafar-lo i després tornar a deixar-lo a l'armari que hi ha al quartet del costat de consergeria. La clau la trobaràs al despatx de direcció.

... necessito algun document del centre?

Els trobaràs al despatx de direcció.

... he de comprar alguna cosa?

Cal que parlis amb la secretària i li comentis ella t'explicarà com ho has de fer.

... sóc tutor/a?

Has d'omplir un full amb el registre d'entrevista de cada família (els models estan a consergeria), a més has de guardar els rebuts de sortides dels teus alumnes, controlar els pagaments, ... Als annexos del pla anual està, com ja hem dit anteriorment, l'organització del centre i trobaràs més informació relacionada amb la teva responsabilitat.

Què he de fer abans de marxar cap a casa?

Tancar llums, baixar les persianes, apagar els ordinadors, pujar cadires a la taula (a partir de 3r) i tancar la classe amb clau. Si hi ha delegats han de fer-ho ells.

Què he de fer si acabo la suplència o substitució?

Hauré de passar per secretaria i parlar amb algun membre de l'equip directiu. Caldrà que li demani la credencial a l'administrativa. A més hauré de tornar les claus als conserges.

Que tinguis una bona estada!

CRITERIS D'ORGANITZACIÓ DE L'AULA D'ACOLLIDA- Revisat 2011-12

AULA D'ACOLLIDA

La nostra aula d'acollida és un lloc destinat a donar en primer lloc una atenció emocional a l'alumnat nouvingut i és on se li proporcionarà una atenció personalitzada dins un petit grup, sense perdre el contacte amb la seva aula ordinària a la qual pertany. I en segon lloc, serà l'espai on rebrà un programa d'acceleració en l'adquisició de la llengua catalana, acotat en el temps.

No s'ha d'entendre com un aula de reforç, sinó com un recurs estratègic més, per a la integració dels nens/nenes nouvinguts al nostre sistema educatiu. De fet per a que sigui efectiva aquesta integració cal que tota la comunitat educativa (personal docent i no docent) s' impliqui en aquest procés. Proporcionant a l'alumnat nouvingut una atenció adequada a les necessitats i als progressos relacionals i lingüístics, sense perdre mai el contacte amb la resta del grup classe al qual pertany.

CRITERIS D'AGRUPAMENT DEL ALUMNAT

Per anar a l' aula d' acollida cal que siguin:

- 1.- Alumnes de nova incorporació al sistema educatiu de Catalunya en els vint-i-quatre mesos darrers o 36 mesos en el cas de llengües no romàniques.
- 2.- Els alumnes de llengües no romàniques s'agruparan de forma diferenciada al principi, .per poder atendre millor les seves singularitats. Rebran un màxim de 12 s a la setmana . I Depenent de les característiques es procurarà agrupar en funció del nivell i edat. Com més homogeni és el grup millors actuacions i resultats es poden obtenir.
- 3.- Els alumnes de parla romànica s'agruparan per nivells o cicles per poder respondre als interessos propis del seu nivell educatiu. Rebran un màxim de 6s. A la setmana.
- 4.-Es prioritzaran els alumnes de C. S. i seguidament els de C..M. Ja que s'entén que no tenen tant de temps ni oportunitats d'aprendre el català.
- 5.-Els alumnes NV de C.I. no es comptabilitzen ja que s'entén que disposaran de més temps i facilitat per assolir la nova llengua.. Ara bé, sempre i quan, hi haguessis recursos sobrers, es podria mirar d'atendre els que són d'origen no-romànic.

CRITERIS D' ORGANITZACIÓ

- La dedicació del tutor/a d'acollida és de jornada sencera.
- La permanència a l'aula és com a màxim de vint-i-quatre mesos en el cas d'alumnat romànic i de trenta-sis mesos en el cas d'alumnat no-romànic..
- L' alumnat s'agruparà en funció de les seves necessitats i es prioritzarà l'homogeneïtat de nivell lingüístic.
 - 1.- Grup d' acollida inicial.
 - 2.- Grup d' adquisició de competències lingüístiques bàsiques.
 - 3.- Grup d' adquisició de llenguatge acadèmic.
- * Els grups 1 i 2 són els alumnes de 1r any que van a l'AA 1. I el grup 3 acostumen a ser alumnes De 2n o 3r any.
- El nombre d' hores dedicades a cada alumne estarà en funció de les seves necessitats detectades.

- Aquesta assistència va disminuint a mesura que avança en els seus aprenentatges.
- S' intentarà respectar al màxim l'assistència amb el seu grup classe a les àrees que pels seus continguts i metodologia poden ser més comprensibles, ja que hi ha més context i permeten que l'alumnat nouvingut comparteixi experiències amb els seus companys de classe, com: Educació Física, Plàstica, Música, Tallers...etc.
- Pel caràcter obert de l'aula, els alumnes han de poder incorporar-se en qualsevol moment del curs i ,també, s'ha de poder decidir la reincorporació d'un alumne/a a l'aula ordinària en el moment que es consideri més adient, consensuat per ambdós tutors.

RECURSOS METODOLÒGICS I ACTIVITATS DIDÀCTIQUES

La metodologia de l'aula d'acollida ha de tenir en compte :

- L'organització dels aprenentatges de manera globalitzada.
- L'existència d'activitats funcionals.
- El foment del treball cooperatiu.
- L'establiment de relacions personals positives.

A.- En el grup d'acollida inicial es plantegen com a objectius prioritaris:

- Proporcionar una atenció emocional que ajudi a superar el seu dol migratori i que faciliti l' adaptació a la seva nova situació personal, escolar i social.
- Facilitar l'adquisició d' un vocabulari bàsic i d' unes estructures de necessitat per a la seva utilització més quotidiana.
- Donar a conèixer els trets més importants de la nostra cultura.

Les activitats que es realitzen són del tipus:

- Provocar situacions comunicatives per a que l' alumne expressi les seves vivències, temors, desitjos, expectatives...
- Revisar aspectes organitzatius: situació dins el nou espai, horari, agenda, deures...etc.
- Identificar objectes i anomenar-los.
- Memoritzar petites fórmules o estructures d' ús quotidià.
- Participar en jocs pautats, que requereixen l' expressió oral.
- Participar en l'explicació de contes interactius.
- Obeir ordres.
- Memoritzar cançons, dites, petits poemes...
- Intervenir en petites converses pautades per l' adult.
- Dramatitzar una seqüència temporal quotidiana
- Participar en activitats relacionades amb les festes populars.
- Proposar activitats compartides amb l' aula ordinària.

B.- En el grup d' adquisició de competències bàsiques es treballa la comprensió i l'expressió oral i s'inicia la comprensió i expressió escrita, abans de temes més globals. Exemples d' activitats serien:

- Descriure imatges.

- Intervenir en converses d' un tema conegut, de manera més espontània, no tant pautada.
- Transferir formules d' un context a d' altres.
- Descriure objectes sense nomenar-los i endevinar-los.
- Memoritzar i representar petits diàlegs.
- Intervenir en jocs pautats de llenguatge que requereixen preguntar, deduir, endevinar, crear...
- Reordenar una història i explicar-la amb el suport de les imatges.
- Ampliar vocabulari, mitjançant jocs.
- Reforçar vocabulari i estructures lingüístiques bàsiques amb suport informàtic.
- Memoritzar cançons, dites, poemes...
- Participar en activitats relacionades amb les festes tradicionals.

C.- En el grup d'adquisició del llenguatge acadèmic la comprensió i l' expressió oral ja és a nivell més complex i es treballa més sistemàticament la comprensió i expressió escrita. El tipus d' activitats girarien al voltant de :

- Llegir lectures diversificades amb el posterior treball de comprensió, lèxic, estructures...
- Introduir conceptes gramaticals: concordances, derivació...
- Clarificar dubtes i anticipar alguns continguts d' altres àrees.
- Memoritzar dites, refranys, frases fetes...i fer-ne un ús pràctic.
- Intervenir en diàlegs o converses de temes diversos.
- Defensar el seu punt de vista sobre un tema de debat.
- Saber explicar una història o pel·lícula.
- Treballar tipologies de text diverses i produir petits textos.
- Resumir les idees principals d' un text.
- Reforçar vocabulari i estructures lingüístiques amb suport informàtic.
- Participar en activitats relacionades amb la cultura i festes tradicionals.

LLIGAM AMB L'AULA ORDINÀRIA

Una vegada passades les proves d'avaluació inicial es fa necessària una coordinació pedagògica entre el tutor d'aula d'acollida i el tutor d'aula ordinària per tal d'establir els objectius que pretenem a partir del nivell de competències que hem detectat i planificar els continguts que es treballaran. També s'acorda com orientar el currículum i distribuir les tasques que es treballaran en els dos àmbits: l'aula d'acollida i l'aula ordinària, així com els materials que es faran servir.

Cada tutor/a es fa responsable del seguiment de les activitats que se li adjudiquen, així com de la seva avaluació continua (cal la corresponsabilitat de tots els agents que intervenen en el seu aprenentatge). D'aquesta manera queda establerta una proposta d'itinerari escolar.

Al mateix temps, l'escola ha adjudicat els ajuts/recursos de que disposa a l'alumne/a segons les seves necessitats i ha sol·licitat la intervenció dels serveis que escaiguin (EAP, Serveis Socials...). Es realitza una entrevista conjunta tutors-família, tal com queda recollit en el nostre Pla d'Acollida per tal d'informar-les sobre aspectes que facilitin la seva integració: participació en activitats extraescolars, esplais, cursos de català per pares...etc.

El tutor/a del grup classe ordinari, com a responsable del seguiment d'aquest alumne, ha de vetllar especialment pel progressiu assoliment de les competències bàsiques de l'alumnat. Això com també de la seva integració i socialització dins del grup classe.

Per tant, caldrà al finalitzar el trimestre una nova trobada entre els dos tutors/es i es determinarà els progressos de l'alumne/a, l'avaluarà, i decidirà sobre si cal modificar els objectius i recursos que se li estan destinant.

Si es detecten en l'alumne/a importants dèficits afegits als propis de la competència lingüística, caldrà valorar la intervenció dels professors d'Educació Especial o l'elaboració d'un P.I. a mitjà termini.

Aquesta informació es traspasarà a la comissió d'avaluació corresponent i la documentació quedarà arxivada en el seu expedient acadèmic.

ACABAMENT DE LA INTERVENCIÓ A L'AULA D'ACOLLIDA

Una vegada que des de l'aula d'acollida s'ha constatat que l'alumne/a ha assolit un nivell d'usuari bàsic A2, és el moment de plantejar-se la seva derivació a un grup flexible de reforç i/o la seva incorporació completa a l'aula ordinària atenent al nivell de capacitats lingüístiques respecte al seu nivell educatiu i a d'altres variables com són el seu estat emocional, maduratiu i aspectes de tipus social.

Aquesta decisió es prendrà de forma **consensuada** entre el tutor/a de l'aula ordinària i el tutor/a de l'aula d'acollida, escoltada l'opinió dels altres professionals que intervenen en el seu procés educatiu (equips de cicle i d'altres especialistes). En el curs de les sessions d'avaluació.

El pas de l'alumne nouvingut a l'aula ordinària demana una atenció educativa que incrementi progressivament els aprenentatges normalitzats, però amb el suport suficient per assegurar l'èxit escolar. Ja que l'assoliment del llenguatge acadèmic no el tindrà assolit del tot fins que hagi passat de 5 a 8 anys d'estada.

DOTACIÓ DE L' AULA D'ACOLLIDA

- Per part de l'Administració:
 - Un tutor i mig
 - 4 ordinadors
 - 1 impressora
 - 1 scanner
 - programari educatiu

- Per part de l'escola:
 - Adaptació d'un espai
 - Material fungible
 - Material d'Aula

PLA D'ACCIÓ

TUTORIAL

(2006/2007)

INDEX

1- Definició.....	1
2-Objectius en relació amb la tutoria individual i de grup.....	3
3- Annexos.....	7

1. - Definició

L'acció tutorial és el conjunt de'accions educatives que contribueixen al desenvolupament personal i a l'orientació de l'alumnat per tal de potenciar que aconseguixin un millor creixement personal i integració social.

Així mateix, l'acció tutorial ha de contribuir al desenvolupament d'una dinàmica positiva en el grup classe i a la implicació de l'alumnat i de les seves famílies en la dinàmica del centre.

En el nostre centre entenem que l'acció tutorial no es pot circumscriure a un espai concret de temps, dóna't l'ampli ventall d'accions que inclou. Així doncs . l'acció tutorial es realitza en tot moment però es destina una sessió setmanal fixa a primària per tal de programar més concretes i que afectin a tot el grup – classe. Cada cicle adequa aquestes sessions a les necessitats dels seus alumnes i així trobem que es treballa:

En els cursos d'Educació Infantil es tracten temes generals, qüestions d'hàbits de treball i comportament, suggeriments, ets. en el moment que surt la problemàtica, tot aprofitant estones durant el dia o a la "rodona" que es fa en iniciar el treball de racons de la tarda.

A Cicle Inicial es posen en comú una sèrie de problemes, suggeriments i opinions sobre temes diversos , en moments puntuals o en l'assemblea de classe.

A Cicle Mitjà la sessió de tutoria es destina a:

Els alumnes presenten les seves propostes d'ordre del dia, que es llegeixen i s'intenta solucionar els problemes.

Treballar la dinàmica del grup.

Revisió i valoració de l'organització personal i col·lectiva.

Treball cronològic de les festes tradicionals catalanes:

A 3r : Castanyada, Nadal, Carnestoltes, St. Jordi i St. Joan.

A 4t: Els innocents, Ninou, Els tres tombs, Dansa mort de Verges i la Patum de Berga.

Els alumnes de 5è curs fan una sessió setmanal de tutoria on realitzen les següents activitats:

Elecció de càrrecs, organització de la classe, dinàmica del grup, revisió i possible resolució dels conflictes entre alumnes.

Orientació de 6è

El treball de tutoria que es proposa en acabar el Cicle Superior de Primària pretén tractar dos aspectes que considerem fonamentals: el treball de grup i la orientació per la nova etapa educativa que començaran aviat els nostres alumnes.

OBJECTIUS

Aconseguir una dinàmica de grups cada cop més positiva.

Informar la família i l'alumne de la nova etapa educativa que començarà el seu fill/-a.

Col·laborar amb els professionals dels instituts que acolliran els nostres alumnes per tal de facilitar al màxim la seva adaptació.

Oferir als alumnes un ventall de recursos que els pugui ajudar en la seva formació com a estudiants i persones.

En un altre punt i dins de l'horari d'exclusiva dels professors, es destina un migdia setmanal per a l'atenció dels pares i mares. Aquesta atenció a les famílies es flexible i ve determinada per les característiques de l'alumnat.

OBJECTIUS	ÀMBIT D'INTERVENCIÓ	TEMPORALITZACIÓ	RECURSOS I ACTIVITATS
1- Aplicar els apartats del Pla d'Acollida que correspon al tutor/a.	<ul style="list-style-type: none"> - Equip de mestres. - Família - Alumne/a. 	- Durant tot el curs.	- (Veure document Pla d'Acollida).
2- Conèixer la situació de cada alumne/a amb la finalitat de facilitar el procés d'aprenentatge i el seu desenvolupament personal.	<ul style="list-style-type: none"> - Família - Alumne/a - Equip de mestres. 	- Durant tot el curs.	<ul style="list-style-type: none"> - Observació individual - Entrevistes amb pares i mares - Entrevista de traspàs amb d'altres professors.
3- Fer el seguiment individualitzat de l'alumne utilitzant els diversos procediments habituals.(fulls de seguiment.	<ul style="list-style-type: none"> - Alumne/a. 	- Durant tot el curs.	- Instruments de registre i seguiment (fulls de seguiment)
4- Ajudar i orientar als alumnes en la planificació i realització de les seves tasques escolars.	<ul style="list-style-type: none"> - Alumne/a - Equip de mestres. 	- Durant tot el curs.	<ul style="list-style-type: none"> - Treball de tècniques d'organització personal. - Hàbits de treball i estudi.
5- Vetllar per l'assoliment progressiu de les competències bàsiques.	<ul style="list-style-type: none"> - Alumne/a. - Equip de mestres. 	- Durant tot el curs.	<ul style="list-style-type: none"> - Hàbits de treball i estudi - Treball en grup i cooperatiu. - Atenció a la diversitat.(grup flexible; EE,AA, desdoblaments) - Autoavaluació.
6- Coordinació de l'elaboració d'adaptacions del currículum a les necessitats i característiques de l'alumnat. (ACI i PII)	<ul style="list-style-type: none"> - Equip de mestres 	- Durant tot el curs.	<ul style="list-style-type: none"> - (Veure document d'ACI) - (Veure document de PII)

OBJECTIUS	ÀMBIT D'INTERVENCIÓ	TEMPORALITZACIÓ	RECURSOS I ACTIVITATS
7- Presidir les sessions de la junta d'avaluació del primer i segon trimestre.	- Equip de mestres.	- Trimestralment.	- Acta d'avaluació.
8- Fer constar en acta els acords presos a les sessions de la junta d'avaluació de grup en els tres trimestres (incloure les possibles repeticions)	- Equip de mestres	- Trimestralment	- Acta d'avaluació
9- Vetllar per l'actualització i revisió de la documentació acadèmica. (seguiment de l'expedient acadèmic)	- Equip de mestres.	- Durant tot el curs	<ul style="list-style-type: none"> - Documentació oficial. - Graella de professionals que intervenen. - Informes i graella resum d'avaluació. - Resum d'entrevistes amb pares i mares.
10- Propiciar l'autoestima dels alumnes i destacar els aspectes positius de la seva persona per millorar la seva capacitat de relació i els seu rendiment.	<ul style="list-style-type: none"> - Alumne/a - Família. 	- Durant tot el curs	<ul style="list-style-type: none"> - Treball d'autoconeixement - Treball d'educació emocional. - Hàbits socials i de relació.

OBJECTIUS	ÀMBIT D'INTERVENCIÓ	TEMPORALITZACIÓ	RECURSOS I ACTIVITATS
11- Fomentar en l'alumne/a unes actituds, valors i normes que el formin com a persona responsable, participativa i solidària amb la societat.	<ul style="list-style-type: none"> - Alumne/a - Família. - Equip de mestres. 	<ul style="list-style-type: none"> - Durant tot el curs. 	<ul style="list-style-type: none"> - Treball d'eixos transversals: educació per la salut, multiculturalitat, educació per la pau i el medioambient.. - Hàbits socials i de relació.
12- Ajudar a trobar solucions positives quan hi hagi situacions de conflicte.	<ul style="list-style-type: none"> - Alumne/a - Equip de mestres 	<ul style="list-style-type: none"> - Durant tot el curs. 	<ul style="list-style-type: none"> - Mediació i resolució de conflictes. - Hàbits socials i de relació. - Acceptació dels altres.
13- Resoldre qüestions immediates que es donin en la relació amb el grup.	<ul style="list-style-type: none"> - Alumne/a - Equip de mestres. 	<ul style="list-style-type: none"> - Durant tot el curs. 	<ul style="list-style-type: none"> - Treball per cohesionar el grup. - Hàbits socials i de relació.
14- Vetllar pel control d'assistència dels alumnes del grup.	<ul style="list-style-type: none"> - Alumne/a - Família - Educadora social. - Equip directiu. 	<ul style="list-style-type: none"> - Durant tot el curs. 	<ul style="list-style-type: none"> - Control d'assistència (graella absentisme) - Entrevistes de mares/pares. - Detecció de conductes de risc i riscos psicosocials.
15- Vetllar pel bon funcionament del grup d'acord a les normes del règim intern del centre i amb la normativa específica de cada cicle.	<ul style="list-style-type: none"> - Alumne/a - Família - Equip de mestres. 	<ul style="list-style-type: none"> - Durant tot el curs. 	<ul style="list-style-type: none"> - Reunió pedagògica d'inici de curs. - Recull de normes.(agenda i normes de cicle) - Organització personal (agenda). - Càrrecs personals.

OBJECTIUS	ÀMBIT D'INTERVENCIÓ	TEMPORALITZACIÓ	RECURSOS I ACTIVITATS
16- Coordinar la realització de les activitats del grup fora de l'aula (sortides i colònies).	<ul style="list-style-type: none"> - Alumne/a - Equip de mestres. 	<ul style="list-style-type: none"> - Durant tot el curs. 	<ul style="list-style-type: none"> - Sortides i colònies - cohesió de grup. - Festes. - Participació en la dinàmica de l'entorn.
17- Coordinar les reunions pedagògiques d'inici de curs.	<ul style="list-style-type: none"> - Equip de mestres. - Alumne/a 	<ul style="list-style-type: none"> - Inici el curs. 	<ul style="list-style-type: none"> - Document "Punts a tenir en compte a les reunions aules".
18- Potenciar la coordinació entre els diferents professors d'un mateix grup i amb d'altres professionals (CREDA, EAP Educadora Social).	<ul style="list-style-type: none"> - Equip de mestres. - Altres professionals. 	<ul style="list-style-type: none"> - Durant tot el curs. - Sessions d'avaluació. 	<ul style="list-style-type: none"> - Sessió d'avaluació - Cicle (ACI, PII) - Entrevistes amb altres professionals.
19- Mantenir informats els pares i mares sobre les activitats i el progrés dels alumnes, afavorint un clima de diàleg i mútua col·laboració, sense perjudici d'adaptar aquest l'horari als casos que sigui aconsellable.	<ul style="list-style-type: none"> - Família - Equip de mestres. 	<ul style="list-style-type: none"> - Durant tot el curs. 	<ul style="list-style-type: none"> - Entrevista pares i mares. - Informacions puntuals (notes agenda). - Informes trimestrals. - Orientació escolar i canvi d'etapes. (traspàs a secundària).
20- Fer constar en acta els acords presos a les entrevistes amb pares i mares.	<ul style="list-style-type: none"> - Equip de mestres. 	<ul style="list-style-type: none"> - Durant tot el curs. 	<ul style="list-style-type: none"> - Models de registre d'entrevistes - Recull d'acords.

ANNEXOS PLA D'ACCIÓ TUTORIAL

OBJECTIU	DOCUMENT	LOCALITZACIÓ
Núm. 1	- Pla d'acollida	- Aula d'Acollida - Sala de professors - Despatx
Núm. 2 i 20	- Full d'entrevistes - Entrevista de traspàs amb d'altres professionals	- Consergeria - E.E. - Despatx
Núm. 3	- Fulls de seguiment	- Registre personal del mestre
Núm. 4	- Normes de Cicle	- Cicles
Núm. 5	- Atenció a la diversitat	- Pla Anual (reforços i desdoblaments)
Núm. 6	- ACI - PII	- Carpeta del mestre - Carpeta PII del cicle
Núm.7 i 8	- Acta d'avaluació	- Despatx
Núm. 9	- Expedient acadèmic - Graella de professionals que intervenen	- Despatx: Arxiu personal de l'alumne - Carpeta del mestre - Document núm. 5 Pla d'acollida.
Núm. 10	- Programari Sociograma., Projecte GROVE (Grup d'Observació de la Violència Escolar)	- Instal·lació als Ordinadors Sala de mestres. Cal demanar-ho al CRP
Núm. 11	- Eixos transversals: Salut - Eixos transversals : Multiculturalitat INTERMON OXFAM - Eixos transversals: Mediambient - Eixos transversals: Educació Viària.: Carpeta . NO BADIS	- Despatx: Carpeta coordinació Blanquerna - Despatx carpeta vacunes - Armari sala mestres - Banc de llibres, reutilització - Contenedors de reciclatge - Armari Sala de mestres
Núm. 12 i 13	- Competència Social - Filosofia 0-6	- Sala de Mestres i CRP. - Infantil

ANNEXOS PLA D'ACCIÓ TUTORIAL

OBJECTIU	DOCUMENT	LOCALITZACIÓ
Núm. 14	<ul style="list-style-type: none"> - Control d'assistència (graella absentisme) - Carpeta demandes a Benestar Social 	<ul style="list-style-type: none"> - Despatx - Despatx
Núm. 15 i 17	<ul style="list-style-type: none"> - Guió reunió de nivells - Recull de normes d'escola - Càrrecs 	<ul style="list-style-type: none"> - Despatx :organització de centre - Agenda normes de cicle - Cicles
Núm. 16	<ul style="list-style-type: none"> - Organització colònies 	<ul style="list-style-type: none"> - Carpetes Cicles
Núm. 18	<ul style="list-style-type: none"> - Acta d'avaluació 	<ul style="list-style-type: none"> - Despatx
Núm. 19	<ul style="list-style-type: none"> - Informes - Carpeta traspàs a secundària. - Orientació de 6è 	<ul style="list-style-type: none"> - Cicles - Despatx i CS.