



PLA D'ORGANITZACIÓ PER L'OBERTURA AL SETEMBRE CURS 2020-21

Setembre 2020

Equip directiu

APROVAT: Consell escolar Virtual dia 7/09/2020 a
les 13'30 hores.

ÍNDEX

	Pàgines
1. Diagnosi	3
2. Organització grups d'alumnes i atenció a la diversitat	4
3. Organització d'horaris i gestió d'entrades i sortides	9
4. Organització de l'espai d'esbarjo	14
5. Ús de lavabos i dels vestidors	17
6. Organització espai aula	18
7. Relació amb la comunitat educativa	19
8. Servei de menjador	22
9. Pla de neteja i desinfecció	25
10. Extraescolars i acollida	30
11. Activitats complementàries	32
12. Reunions i documentació	33
13. Control de símptomes	34
14. Protocol d'actuació davant algun cas de la COVID-19	35
15. Seguiment del Pla	36
16. Organització pedagògica del centre davant un possible confinament	37

1. DIAGNOSI

La reflexió, valoració i propostes que hem fet el claustre sobre tot el període de confinament, posterior obertura del mes de juny i el final del curs 19-20 s'han reflectit a la memòria del curs.

El resum del mateix es troba en les següents taules:

Important: abans de posar en pràctica qualsevol acció haurem de tenir molt en compte el que els nostres alumnes ens diguin. Com ells ho han viscut i quines necessitats han tingut i com ho han vist tot plegat.

A partir d'aquí també tindrem moltes propostes que s'hauran de tenir en compte.

2. ORGANITZACIÓ DE GRUPS D'ALUMNES ESTABLES, PROFESSIONALS I ESPAIS

GRUPS INFANTIL	ALUMNES		DOCENTS				ESPAI	
			ESTABLE		TEMPORAL (MESURES PREVENTIVES)		ESTABLE	TEMPORAL
	GRUP	NOMBRE	NOMBRE	NOM	NOMBRE	NOM	NOM	NOM (HORARI)
LLAR P3-P4	1	11	2	LAURA F. (tutora) TEI	3	MARIA (Anglès)	AULA INFANTIL	AULA POLIVALENT
P4-P5	1	11	1	ENCARNA F. (tutora)		ALBERT (SI)	AULA INFANTIL AMPLIADA*	AULA POLIVALENT

GRUPS PRIMÀRIA	ALUMNES	DOCENTS				ESPAI	
		ESTABLE		TEMPORAL (MESURES PREVENTIVES)		ESTABLE	TEMPORAL
		NOMBRE	NOM	NOMBRE	NOM	NOM	NOM (HORARI)
CICLE INICIAL	14	1	MARGA A. (Tutora)	5	CRISTINA (Música) MARIA (Anglès) MARINA (Religió) EES ALBERT D. EF	AULA CICLE INICIAL	AULA D'ACOLLIDA BIBLIOTECA
3r	8	1	MARIA B. (Tutora) Anglès	4	CRISTINA (Música) EVA (Mates) ALBERT (EF) MARINA (Religió)	AULA CICLE MITJÀ	

GRUPS INFANTIL	ALUMNES	DOCENTS				ESPAI	
		ESTABLE		TEMPORAL (MESURES PREVENTIVES)		ESTABLE	TEMPORAL
	NOMBRE	NOMBRE	NOM	NOMBRE	NOM	NOM	NOM (HORARI)
4t CICLE SUPERIOR	17	1	CRISTINA E. (tutora i Música)	5	EVA (Mates 4t) MARIA (Anglès) MARINA (Religió) EES JESÚS M. (EF)	AULA CICLE SUPERIOR	MENJADOR SALA MESTRES

2.2. Criteris organitzatius dels recursos per a l'atenció de l'alumnat amb necessitat específica de suport educatiu.

Durant el confinament els alumnes amb una atenció més individualitzada es va fer sobretot per via telefònica. També es va establir una sessió de videotrucada amb la mestra d'educació especial.

Els resultats van ser molt decebedors, ja que a dos d'aquests alumnes els vam perdre pel camí i no vam aconseguir que fessin cap activitat i que tampoc es connectessin. És un aspecte que ens hem plantejat a millorar tal com posava a la diagnosi.

Mesures universals

- Adaptació d'activitats segons necessitats.
- Donar més temps segons necessitats
- Activitats més motivadores
- Dos mestres a l'aula de forma estable
- Avaluació formativa i formadora.
- Treball per projectes
- Desdoblaments.

Mesures addicionals

- Mestre EES centrada a Primer. Moltes dificultats creiem a nivell d'aprenentatge de la lecto-escriptura.
- Grup d'alumnes reduït de matemàtiques a cicle superior amb un mestre de suport.
- SEP. Es durà a terme dins de l'aula, no hi haurà ampliació horària. S'especificarà en els horaris dels docents i dels alumnes.
- Acció tutorial més específica per l'alumnat que ho necessiti.
- Plans de suport individualitzats (PI).

I totes aquelles mesures que es determinin a la CAD del centre.

Mesures intensives

Actualment tenim tres alumnes amb dictamen d'escolarització al centre.

Segons el que determina el nostre Projecte Educatiu i el Pla d'Atenció a la diversitat el principi d'inclusió fa que aquests alumnes estiguin integrats en la seva aula ordinària, excepte en moments que per horari es puguin atendre de manera més individualitzada.

3. ORGANITZACIÓ D'HORARIS I GESTIÓ D'ENTRADES I SORTIDES

L'escola Josep Nin actualment només té una sola entrada que va directament al vestíbul de l'escola.

Per tal de poder facilitar l'entrada i les sortides i tot el que s'ha de fer durant aquestes, també farem servir dos entrades més no tant habituals. Una serà la porta de ferro que va directament al pati i que estarà dedicada a la llar i a infantil.

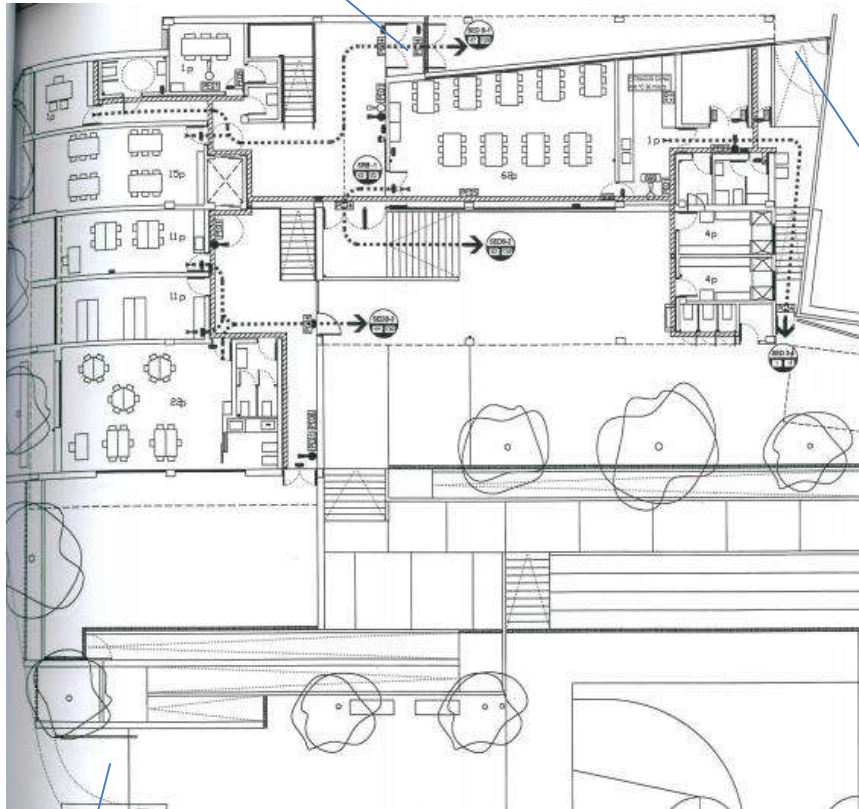
La porta de ferro gran que hi ha al costat de la cuina i que baixa fins el porxo serà la que utilitzaran els alumnes grans (4t, 5è i 6è).

L'entrada principal serà utilitzada pels alumnes de cicle inicial i tercer.

Hem de tenir en compte que cada vegada que els alumnes entrin se'ls hi prendrà la temperatura i es rentaran les mans amb gel hidroalcohòlic.

ACCÈS	GRUP	HORARI ENTRADA		HORARI SORTIDA	
		Matí	Tarda	Migdia	tarda
PORTA FERRO PATI INFANTIL	LLAR P3-P4	8:55 h	14:55 h	12:25 h	16:25 h
	P4-P5	9:00 h	15:00 h	12:30 h	16:30 h
PORTA FERRO MENJADOR	4t CICLE SUPERIOR	9:00 h	15:00 h	12:30 h	16:30 h
PORTA PRINCIPAL	CICLE INICIAL	8:55 h	14:55 h	12:25 h	16:25 h
	3r	9:00 h	15:00 h	12:30 h	16:30 h

ENTRADA CICLE INICIAL I
3r.



ENTRADA 4t, 5è i 6è

ENTRADA LLAR D'INFANTS I
INFANTIL

Molt important:

- ✓ Les famílies no podran accedir al centre educatiu, excepte quan sigui estrictament necessari, sempre seguint les normes higièniques pertinents, la distància mínima i l'ús de mascareta.
- ✓ A les hores d'entrada i sortides dels alumnes es procurarà que els pares/familiars/acompanyants no s'apropin a les zones d'accés (entrada principal i portes de ferro). Recordar que han de portar mascareta i guardar la distància de seguretat.

- ✓ En tot cas els alumnes d'infantil i cicle inicial que requereixen d'acompanyants/pares/familiars se situaran en filera i s'aniran repartint per orde. Els familiars en cap cas es podran apropar sense que la mestra els avisi.
- ✓ Els alumnes de classe de P4-P5 pujaran per les escales del pati i entraran per la porta de la planta baixa.
- ✓ A partir dels 6 anys tots els alumnes de primària hauran de venir amb la mascareta de casa.
- ✓ Els alumnes del servei de menjador baixaran amb la resta de grup amb la mascareta posada i aniran directament al menjador, on seuran a la seva respectiva taula segons grup estable. La pujada a les classes s'especifica a l'apartat del servei de menjador (pàg.

Zona de situació famílies infantil

**ZONA ESPERA
FAMILIAR
INFANTIL**



Zona de situació famílies primària



ZONA ESPERA
FAMILIAR
4t i CS



✓ **En cas de pluja a l'hora d'entrada**

- Infantil pujarà cada grup estable a la seva classe amb la seva tutora. Allí se'ls hi prendrà la temperatura i es rentaran les mans amb el gel hidroalcohòlic.
- Cicle inicial i tercer entraran per la porta principal. Cicle inicial anirà al menjador i 3r es quedarà al vestíbul. Allí se'ls hi prendrà la temperatura i es rentaran les mans amb el gel hidroalcohòlic. Pujaran primer tercer i després cicle inicial.
- 4t i cicle superior entraran i s'esperaran al porxo, on es rentaran les mans amb gel hidroalcohòlic i es prendran les temperatures. Quan inicial i 3r hagin pujat procediran a pujar a la seva classe.

Cal tenir en compte que tot això haurà de ser amb la mascareta posada, exceptuant els d'infantil.

4. ORGANITZACIÓ DE L'ESPAI D'ESBARJO

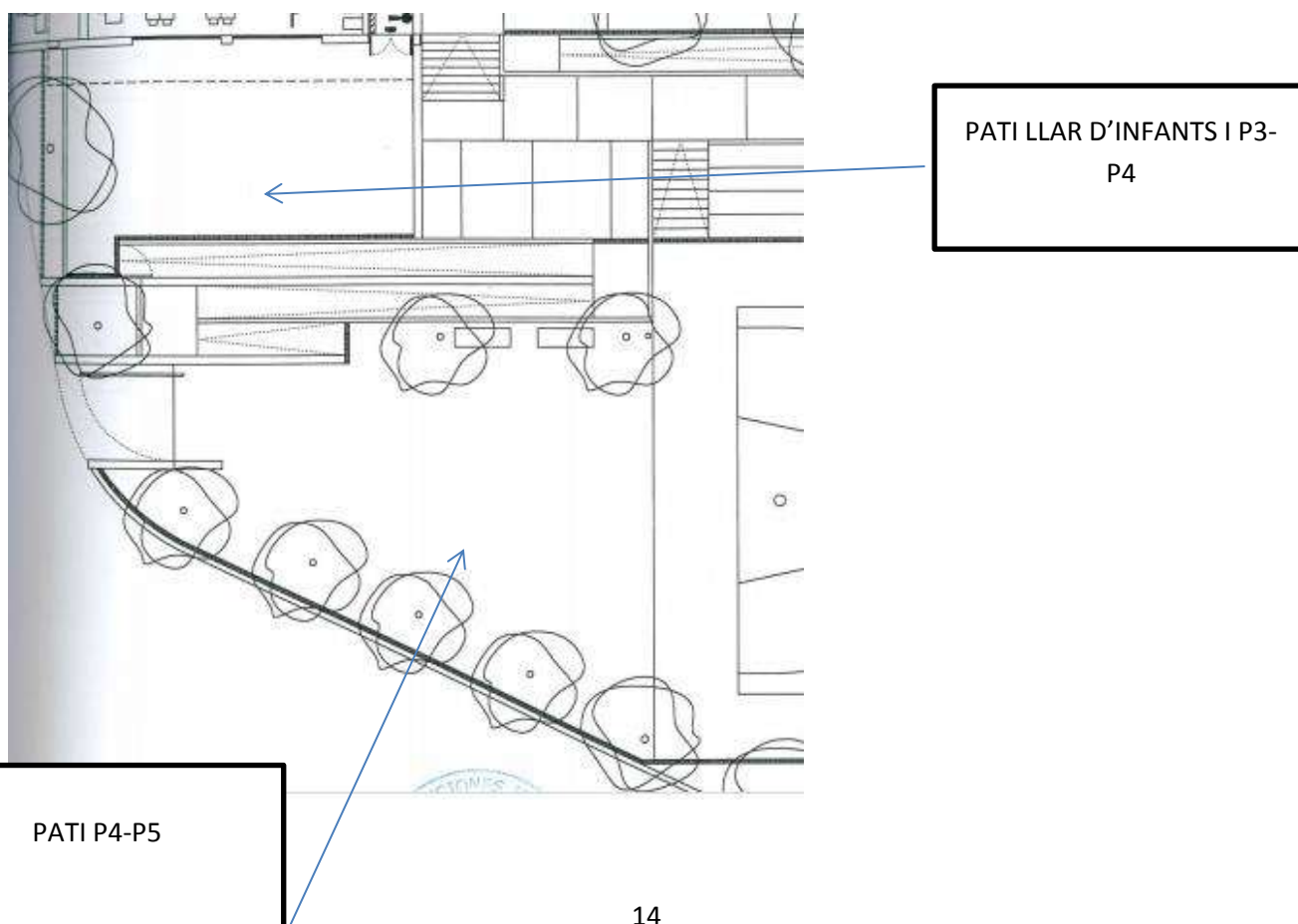
El pati de l'escola Josep Nin dóna moltes possibilitats i un espai considerable, per la qual cosa no ens plantejem en cap moment fer diferents hores de pati.

Els grups d'infantil sempre faran el pati al mateix lloc:

- Pati infantil: Llar i P3-P4
- Pati moreres d'infantil: P4-P5. L'accés al pati serà per la rampa del pati d'infantil.

Si els alumnes de P4 i P5 han d'anar al lavabo passaran per la rampa i accediran pel pati dels petitets i aniran al seu lavabo. Baixaran per la mateixa rampa. La vigilància dels alumnes que van al lavabo la tindrà la mestra que estigui al pati dels petitets.

En cas de pluja els alumnes es quedaran a la seva aula respectiva.

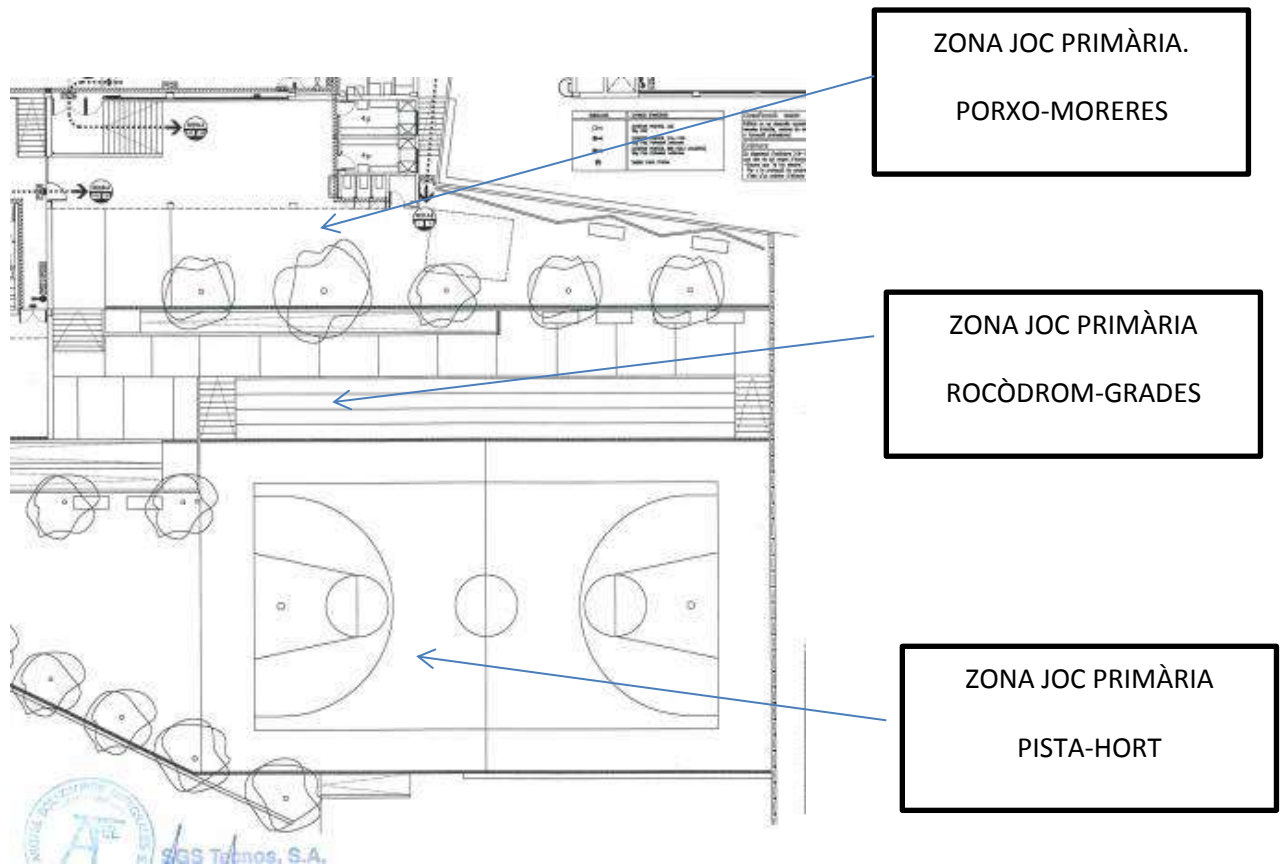


Els alumnes de primària aniran rotant segons el següent calendari i zones de joc:

	DILLUNS	DIMARTS	DIMECRES	DIJOUS	DIVENDRES
CICLE INICIAL	MORERES PORXO	PISTA-HORT	GRADES- ROCODROM	PISTA-HORT	MORERES PORXO
3r	GRADES- ROCODROM	MORERES PORXO	PISTA-HORT	MORERES PORXO	GRADES- ROCODROM
4t CICLE SUPERIOR	PISTA-HORT	GRADES- ROCODROM	MORERES PORXO	GRADES- ROCODROM	PISTA-HORT

Aspectes importants.

- Continuarem amb la línia de l'any passat de reduir al màxim el futbol. Només una vegada a la setmana podran jugar a futbol. Els responsables de pati podran organitzar jocs, on es pugui mantenir la distància per poder jugar a l'hora de l'esbarjo.
- Donat que a la primera planta estan situats tots els alumnes de primària la sortida al pati serà per ordre d'ocupació d'espai, començant per la pista-hort, després rocòdrom-grades i per últim porxo-moreres.
- Recordar que abans i després d'esmorzar els alumnes s'han de rentar les mans. Primer ens les rentarem a la classe i després d'esmorzar ho farem al pati amb gel hidroalcohòlic.
- També després del pati s'han de rentar tots les mans a la pica de l'aula.
- Tot això entra dins de la mitja hora de pati.
- En cas de pluja els alumnes es quedaran a l'aula de referència i jugaran als jocs de taula que hi haurà a les classes.



Pujada del pati i lavabos

A les 10'55 es començarà a recollir, essent els primer en pujar els alumnes que estiguin a la zona de moreres i porxo.

Els alumnes que estiguin a l'espai de rocòdrom-grades seran els següents, anant al lavabo que els hi pertoca i pujant a la classe per rentar-se les mans.

Per últim pujaran els alumnes que estiguin a la PISTA-HORT. Aniran al lavabo que els hi pertoca i pujaran a les classes a rentar-se les mans.

Els lavabos del pati estaran senyalitzats per cursos/nivells i seran compartits per nens i nenes.

En el cas que un alumne vulgui anar al lavabo durant la mitja hora del pati haurà d'anar al lavabo assignat pel seu grup, mantenint la distància de seguretat respecte del grup que hi hagi a la zona moreres.

5. ÚS DELS LAVABOS I DELS VESTIDORS.

5.1.Lavabos

- La llar d'infants i P3-P4 aniran al lavabo de la seva aula.
- P4-P5 aniran al lavabo de la planta baixa.
- Cicle inicial: Es procurarà anar al lavabo al canvi d'hores i sempre que sigui molt necessari.
- Cicle mitjà i superior, només podran anar al lavabo quan sigui estrictament necessari o a les hores del pati.

Tots els alumnes s'han de rentar les mans després d'anar al lavabo.

L'ús dels lavabos a l'hora del pati s'especifiquen al punt 4.

5.2. Educació física. Vestidors.

L'àrea d'educació física es realitzarà sempre que sigui possible al pati i les explicacions es faran al porxo.

Infantil utilitzarà per fer psicomotricitat el porxo i la sala polivalent.
Dimarts d' 11 a 12'30 h. i dijous de 15 a 16'30 h.

Cicle inicial: Dimarts de 15 a 15'45 h. i divendres de 15 a 16'30 h.

3r: Dimarts de 15 a 16'30 h.

Cicle superior: dijous de 9 a 10'30 h. Quan entrin ja es queden directament al porxo per iniciar la classe.

Els vestidors seran netejats i desinfectats tots els dies que s'utilitzin.

Per altra banda durant el matí i la tarda es ventilaran.

6. ORGANITZACIÓ ESPAI AULA

- Les aules hauran d'estar ventilades, seguint el protocol establert a l'apartat 9 d'aquest pla.
- La distància entre les taules serà d'1 metre entre cadira i cadira.
- Plantegem la possible distribució de dos alumnes per taula rectangular d'infantil (un al davant de l'altre) i en taules hexagonals, només un per taula, sempre a criteri dels tutors/es.
- A primària proposem, sempre a decisió dels tutors/es, fer grups de dos, davant per davant de cada taula.
- En quant a les activitats i dinàmiques que s'estableixin dins del grup estable no requeriran mantenir la distància interpersonal.
- L'ús de la mascareta es requereix SEMPRE a primària.

Conservació de mascaretes

- Les mascaretes han de tenir el nom posat en un cantó de la mateixa.
- S'haurà de portar una bossa de paper o sobre amb el nom posat.
- Quan baixin al pati, per poder esmorzar, o al menjador hauran de portar la bosseta per guardar la mascareta i tenir cura de la mateixa.
- Si la família ho considera convenient l'alumne/a pot portar més d'una mascareta.

7. RELACIÓ AMB LA COMUNITAT EDUCATIVA

✓ Reunions d'inici de curs

Es farà de forma virtual (MEET.JIT) una reunió per cada grup estable.

Hi assistiran els tutors/es i l'equip directiu.

Si es considera convenient l'Equip directiu convocarà de manera presencial aquelles famílies que per diversos motius no hagin pogut assistir a les reunions online. Aquestes reunions sempre seran mantenint totes les mesures de seguretat i higiene.

✓ Tutories

La tutoria serà els dilluns de 12'30 a 13'30 hores i serà sempre que es pugui de forma virtual utilitzant la plataforma més adient.

Si és necessari fer alguna tutoria individualitzada i presencial es realitzarà amb les mesures higièniques pertinents, incloent mascareta i distància de 1'5 m.

✓ Difusió i informació del pla d'organització

El Pla d'organització de centre provisional i posteriorment el definitiu s'enviarà a les famílies via TELEGRAM quan estigui aprovat per Consell Escolar de Centre.

A banda es penjarà al bloc de l'escola.

Per altra banda, perquè sigui més comprensible, es farà una infografia que també s'enviarà i es penjarà al bloc de l'escola

✓ **Comunicació amb les famílies**

La comunicació amb les famílies durant el curs 20-21 serà a través DE:

- Canal de difusió de TELEGRAM, general de l'escola i dels diferents cursos.
- Moodle- Eix de l'escola
<https://educaciodigital.cat/ceipjosepnin/moodle>
- Bloc del centre. <https://agora.xtec.cat/ceipjosepnin/>
- Correu del centre i dels diferents grups.
 - eijosepnin@gmail.com
 - cijosepnin@gmail.com
 - cmjosepnin@gmail.com
 - csjosepnin@gmail.com
 - e3005663@xtec.cat

Sempre que no es pugui per aquestes vies es farà ús del telèfon del centre: 977 629085 i del mòbil actual de centre: 657791901.

✓ **Formació amb i per famílies**

Una de les mancances que hem notat més durant el confinament a la nostra escola és el desconeixement de moltes de les nostres famílies de l'ús de les noves tecnologies.

Per aquest motiu ens comprometem com Equip Directiu, juntament amb el coordinador digital, a fer una formació senzilla de Moodle per nivells a les famílies de la nostra escola, per tal de poder entrar, mirar, buscar, despenjar, fer i tornar a penjar activitats i d'aquesta manera poder ajudar als seus fills/es. Aquesta formació serà virtual.

Per altra banda també els ajudarem a fer ús del word i pdf per treballar en línia sense haver d'imprimir cap document.

Això també ens servirà pels mestres.

✓ **Consell escolars**

Tots els consells escolars es faran de forma virtual, utilitzant la plataforma MEET de Google.

Els consells escolars ordinaris són els que a continuació anomenem:

- Principis d'octubre de 2020.
 - Presentació de la Programació General de centre (PGC) del curs 2019-20.
 - Presentació de les modificacions de les normes d'organització i funcionament del centre.
- Principis de febrer de 2021.
 - Aprovació de la justificació de comptes de l'any 2020.
 - Aprovació del pressupost de l'any 2020.
 - Preinscripció i matrícula.
- Maig/Juny de 2021.
 - Matrícula, grups i plantilles curs 2020-21.
 - Calendari curs 2021-22.
- Finals de juny de 2021.
 - Presentació memòria curs 20-21. Valoració del curs i propostes pel curs 2021-22.

Els consells escolars extraordinaris es realitzaran amb la mateixa plataforma i de forma virtual, sempre prèvia convocatòria.

✓ **AMPA**

Les reunions trimestrals amb l'AMPA es realitzaran de forma virtual, utilitzant la plataforma MEET de Google, sempre que no sigui necessària la reunió presencial.

8. SERVEI DE MENJADOR

Per les característiques de la nostra escola i tenint en comte els grups estables que hem decidit formar, el menjador escolar quedarà distribuït de la següent manera:

CURS-NIVELL-GRUP	HORARI DE DINAR	ESPAI PER DINAR	ZONA D'ESBARJO
Llar: P1 i P2 Infantil: P3-P4-P5	12'30 hores	TEI Aula P4-P5 (monitora) Separació per grups estables.	Zona sorral pati petites Amb delimitació de zones.
Cicle inicial	12'30 hores	Aula polivalent. Menjador Separació dels tres grups per taules mantenint la distància de 1'5 m. Monitoratge	Zona pista
3r			Zona grades
4t i cicle superior			Zona porxo

En el Pla de funcionament del menjador del curs 20-21 s'establiran els protocols necessaris per garantir la neteja, desinfecció i ventilació d'acord a les instruccions d'inici de curs, així com tota l'organització interna de funcionament del menjador.

Normes bàsiques alumnes infantil

- ✓ Els alumnes de la Llar d'infants dinaran amb els alumnes d'infantil, respectant el seu grup estable.
- ✓ Els alumnes d'educació infantil dinaran a l'aula de P4 i P5, rentant-se les mans abans d'anar-hi.
- ✓ Una vegada acabat l'àpat es rentaran les mans i aniran al pati dels petitets acompanyats en tot moment pel seu monitor/a, delimitant la zona per grups estables.
- ✓ L'aula ha de quedar buida abans de les 14 hores ja que s'ha de realitzar la neteja i desinfecció per la posterior classe.

- ✓ Quan tornin del pati del menjador es rentaran les mans a la pica de la classe ja amb la seva tutora.
- ✓ En cas de pluja els alumnes es quedaran a la classe d'infantil jugant delimitant espais per grups estables.
- ✓ Durant l'àpat els alumnes faran ús de la seva pròpia ampolla d'aigua.

Normes bàsiques alumnes primària

- ✓ Els alumnes de menjador hauran de baixar fins al menjador amb mascareta, respectant les distàncies. Se la podran treure quan estiguin ja asseguts/des a taula i l'hauran de guardar a la bosseta o alguna cosa similar amb el nom posat.
- ✓ Baixaran de les aules per ordre, començant per cicle inicial i acabant per cicle superior.
- ✓ Hauran de baixar al menjador amb les mans netes i rentades a les classes.
- ✓ Utilitzaran el lavabo assignat a la zona de pati per cada grup. No aniran al lavabo de la cuina. Aquell només serà per les monitores.
- ✓ Una vegada acabat l'àpat, els alumnes es rentaran per grup estable les mans i aniran baixant al pati situant-se a la zona en la que han fet pati al matí dins l'horari escolar.
- ✓ L'espai menjador ha de quedar lliure com a molt tard les 14 hores.
- ✓ La pujada a la classe serà exactament igual que l'explicada per l'hora del pati (punt 4) cinc minuts abans de l'entrada de la resta d'alumnes a les classes. La monitora els farà rentar-se les mans i seure a les seves respectives taules del menjador. S'afegiran al grup que ve de casa a mesura que vagin entrant.
- ✓ En cas de pluja els alumnes es quedaran a les seves respectives taules del menjador i jugaran a jocs que hagin baixat de la seva aula de referència.
- ✓ Durant l'àpat els alumnes faran ús de la seva pròpia ampolla d'aigua.

Ús del menjador per part dels mestres i les mestres

- Els mestres podran fer ús del càtering del menjador.
- Recolliran el seu menjar a la cuina i després portaran els estris per netejar.
- La resta de mestres que no facin ús d'aquest servei no podran entrar dins del menjador ni tampoc de la cuina.
- Tots els estris dels mestres els situarem a la zona de la biblioteca dins un armari. Cada mestre/a serà responsable dels seus estris.

9. PLA DE NETEJA I DESINFECCIÓ

9.1 Pla de neteja i desinfecció general.

Com a norma general la neteja i desinfecció atindrà a aquestes recomanacions:

- ✓ Neteja i desinfecció diària
 - Material i jocs
 - Juguines de plàstic
 - Juguines i peces de roba

Es procurarà que aquesta neteja sigui amb un producte vaporitzador , no tòxic, de fàcil ús per part dels alumnes i dels mestres.

- ✓ Neteja i desinfecció ≥ 1 vegada al dia
 - Manetes i poms de portes i finestres
 - Baranes i passamans, d'escaleres i ascensor.
 - Cadires i bancs.
 - Grapadores i altres utensilis d'oficina.
 - Aixetes
 - Botoneres de l'ascensor.
 - Ordinadors, sobretot teclats i ratolins.
 - Telèfon
 - Interruptors
 - Fotocopiadores
 - Terra de tota l'escola.
 - Fonts d'aigua.
 - Lavabos

Per altra banda s'han de tenir en compte el document següent:

Neteja i desinfecció en establiments i locals de concurrència humana

<https://canalsalut.gencat.cat/web/.content/A-Z/C/coronavirus-2019-ncov/material-divulgatiu/neteja-desinfeccio-establiments-locales-concurrencia-humana.pdf>

9.2. Aules de primària.

La neteja de la zona de primària (primera planta) es realitzarà també dues vegades durant el dia. Una serà abans d'entrar els alumnes i l'altra al migdia. Principalment es netejaran els lavabos, les taules, les cadires i els espais més utilitzats per l'alumnat.

Sempre que sigui possible els alumnes i els mestres hauran de netejar sobretot jocs i espais que estiguin al seu abast. Es procurarà que aquesta neteja sigui amb un producte vaporitzador , no tòxic, de fàcil ús per part dels alumnes i dels mestres.

9.3. Aules d'infantil.

La neteja de la zona d'infantil (planta baixa), haurà de ser dos vegades al dia, una abans d'entrar els alumnes i l'altra al migdia. Principalment es netejaran els lavabos, les taules, les cadires i els espais més utilitzats per l'alumnat.

Es procurarà tenir per aquesta neteja un producte vaporitzador, no tòxic, de fàcil ús per part dels alumnes i dels mestres.

<https://govern.cat/govern/docs/2020/07/03/15/51/965e6446-517c-48af-9cbf-6de670ab3c7a.pdf>

Per altra banda la neteja específica de la llar d'infants en relació a xumets, biberons, bolquers, roba i calçat, mascaretes, guants i cotxets se seguiran les instruccions específiques assenyalades al Pla d'actuació per al curs 2020-21 per a centres educatius en el marc de la pandèmia elaborat pel Departament d'Educació i autoritzat pel PROCICAT.

9.4. Ventilació diària

Es ventilarà a primera hora del matí, a l'hora de l'esbarjo, al migdia i a l'hora de marxar.

El responsable d'aquesta ventilació serà el tutor/a de l'aula.

És important deixar les portes obertes de les aules.

També s'ha de tenir en compte que abans de marxar a la tarda totes les finestres hauran de quedar tancades.

La ventilació de les zones comuns de l'escola (vestíbul) queda a càrrec de la direcció del centre. També la realitzaran quatre vegades al dia.

9.5. Zones d'ús puntual per diferents grups estables.

Les zones utilitzades per alumnes en moments puntuals i dins del grup estable la neteja la realitzaran els propis alumnes, utilitzant productes no tòxics per tal que siguin conscients de la importància dels hàbits higiènics per combatre la pandèmia.

Els espais on s'haurà de fer aquesta neteja i desinfecció seran:

- Aula d'acollida
- Biblioteca
- Menjador
- Sala mestres

9.6. Zones comuns, direcció, lavabo mestres

Aquestes zones es netejaran i desinfectaran dos vegades al dia, tal com es fa amb la resta de zones de l'escola.

9.8. Zones exteriors i vestidors.

Per la neteja i desinfecció dels espais exteriors s'haurà de tenir en compte el següent document:

Neteja i desinfecció en espais exteriors de concurrència humana.

<https://canalsalut.gencat.cat/web/.content/A-Z/C/coronavirus-2019-ncov/material-divulgatiu/neteja-desinfeccio-espais-exteriors-concurrència-humana.pdf>

Per altra banda els vestidors es ventilaran, netejaran i desinfectaran els dies que se'n faci ús que seran: dimarts tarda, dijous mati i divendres tarda.

9.9. Menjador i cuina

Es realitzarà la neteja i la desinfecció de la cuina i el menjador abans i després de cada àpat.

També s'haurà de netejar i desinfectar la classe de P4 i P5.

El protocol de ventilació, neteja i desinfecció del menjador i la cuina queda recollit a les Normes de Funcionament del Menjador escolar.

9.10. Gestió de residus.

Totes les aules disposaran de les següents papereres:

1. Paperera amb bossa per tal de llençar mocadors i tovallons de paper utilitzats pel assecat de mans i per mocar-se.
2. Paperera pel paper (blava)
3. Paperera d'orgànic (marró)

Per altra banda hi haurà una paperera al vestíbul de rebuig (gris) per tal de recollir mascaretes, guants o altres residus personals d'higiene.

Aquesta gestió de residus també es durà a terme a l'hora del menjador.

9.11. Material d'educació física

El material d'educació física s'haurà de netejar i desinfectar després de cada ús, per tal de deixar-ho preparat per la següent classe.

Tant els mestres com els alumnes seran els responsables d'aquesta neteja utilitzant productes no tòxics i polvoritzadors i de fàcil ús.

Les pilotes utilitzades durant el temps de l'esbarjo també s'hauran de netejar i desinfectar cada dia.

9.12. Materials de joc pati infantil i zona de parc infantil

La desinfecció de la zona del parc d'infantil correrà a càrrec de l'Ajuntament. Aquesta neteja i desinfecció serà diària.

En relació als estris utilitzats per jugar a la zona d'infantil seran d'ús pel grup estable i es netejaran després del pati, utilitzant per netejar i desinfectar productes no tòxics, polvoritzadors i de fàcil ús.

9.13. Instruments de música

Els instruments de música es netejaran i desinfectaran després de cada ús de la mateixa manera que els jocs de l'escola.

Els alumnes i els mestres seran els responsables fent ús d'un polvoritzador no tòxic.

9.14. Jocs i joguines utilitzades

Els jocs i joguines de l'escola passaran a estar dins de les aules per ús dels diferents grups estables.

Una vegada acabat el seu ús es realitzarà la desinfecció amb un producte vaporitzador i de fàcil ús, perquè ho puguin fer l'alumnat i els docents.

10. EXTRAESCOLARS I ACOLLIDA

10.1. Extraescolars

10.2. Acollida

- **Acollida matinal.**

L'acollida matinal serà de 8'30 a 9'00 hores.

L'entrada serà per la porta principal i segons l'edat de l'alumne aquest haurà de portar mascareta.

Tant a l'inici com a la finalització de l'acollida l'alumnat s'haurà de rentar les mans.

Es realitzarà a la biblioteca amb el monitoratge adequat.

Una vegada siguin les 9 del matí, l'alumne o els alumnes aniran a les seves respectives aules, amb el tutor/a que ja hi serà.

Quan els alumnes siguin de grups estables diferents hauran de portar sempre mascareta.

El monitor/a es farà càrrec juntament amb l'alumnat de la neteja de l'espai i estris utilitzats.

- **Acollida tarda**

L'acollida de tarda començarà a les 16'30 h fins les 17'30 h i sempre que el temps ho permeti es farà al pati del centre.

Tant a l'inici com a la finalització de l'acollida l'alumnat s'haurà de rentar les mans.

Allí es berenarà, es rentaran les mans i es jugarà una estona.

Si cal utilitzar espais interiors es farà ús de la biblioteca.

El monitor/a es farà càrrec juntament amb l'alumnat de la neteja de l'espai i estris utilitzats.

Tant el monitor/a com l'alumnat haurà de portar la mascareta.

Els alumnes sortiran per la porta principal fent ús de la mascareta.

Les famílies no podran entrar i els alumnes se'ls hi donaran a la porta d'entrada sota el porxo.

11. ACTIVITATS COMPLEMENTÀRIES

11.1. Sortides

Durant el primer trimestre del curs no es realitzaran sortides escolars fora del poble.

Si que es podran realitzar sortides segons els diferents projectes del curs i atenen sempre als grups estables.

El segon trimestre farem una sortida a Tarragona, encara data per determinar i les mesures seran les següents:

- Ús de mascaretes per part de tots els alumnes i mestres.
- Un membre de la unitat familiar deixarà al seu fill/a en mans de la tutor/a i marxarà mantenint la distància de seguretat amb altres familiars.
- L'espai serà davant la Cooperativa Salomonenca, per la qual cosa hi ha suficient espai per tothom.

11.2. Colònies escolars

Es proposa fer una acampada a la mateixa escola o bé per algun càmping del voltant.

Segons com evolucioni la pandèmia es començarà a preparar a principis de l'any 2021.

11.3. Activitats a centre

Com activitats a centre, des de l'Alzina ens vindran a fer dos tallers:

- 30 d'octubre- Taller de tardor
- 16 de desembre – Taller del tió.

La resta d'activitats encara estan per determinar. Aquestes activitats seguiran totes les normatives vigents en relació a la protecció davant la COVID-19. S'efectuaran seguint els 4 grups estables i l'ús de mascaretes

12. REUNIONS ÒRGANS UNIPERSONALS, DE GOVERN, COMISSIONS , COORDINACIONS I DOCUMENTACIÓ.

12.1. Reunions òrgans de govern unipersonals i col·legiats.

- Les reunions de l'equip directiu seran de forma presencial, sempre que estiguem a l'escola, utilitzant mascareta.
- Els claustres seran presencials ja que el nombre de mestres és de 9 persones. Es mantindran les distàncies de seguretat i es portarà mascareta.
- Els consells escolars sempre seran virtuals.

12.2 . Reunions comissions i coordinacions.

Seguiran el mateix procediment que els claustres. Reunions amb prou espai, amb distància i amb mascareta.

12.3. Altres reunions

Es prioritzaran les reunions virtuals amb EAPs, Serveis socials, Ajuntament, etc. sempre que no es requereixi d'una presencialitat per tal de valorar casos particulars.

- En el cas d'un rebrot totes les reunions sempre seran virtuals.

12.4. Documentació

Arrel del tractament de la pandèmia la documentació bàsica del centres sofrirà modificacions importants.

La documentació afectada principalment és:

- Les normes d'organització i funcionament del centre (NOFC) en els apartats d'organització i funcionament general del centre.
- El reglament del menjador escolar.
- Pla d'emergència de centre i normatives de Riscos Laborals en relació a la COVID-19.

13. CONTROL DE SIMPTOMES

A l'inici de curs les famílies signaran una declaració responsable sobre l'estat de salut dels seus fills/es. A través d'aquesta:

- Es farà constar que són coneixedors de la situació actual de la pandèmia i que s'atendran a les mesures que s'hagin de dur a terme en qualsevol moment.
- Es comprometen a no portar l'infant al centre en el cas que presenti simptomatologia compatible amb la COVID-19 o l'hagi presentat en els darrers 14 dies i a comunicar-ho d'immediat a la direcció del centre per tal de prendre les mesures oportunes.

Per evitar que algun alumne pugui entrar amb febre a l'escola, a les tres entrades hi haurà un docent responsable de prendre la temperatura, tant al matí com a la tarda.

Si es detecta un alumne amb febre el protocol d'actuació serà segons si té o no algun familiar a la porta de l'entrada.

- Té un familiar a l'entrada. Se li donarà l'alumne/a i aquesta família haurà de contactar amb el CAP de referència i valorar les actuacions necessàries. Si al final es confirma el cas Salut Pública serà l'encarregada de la identificació, aïllament i seguiment dels contactes.
- No té cap familiar a l'entrada. En el cas d'un alumne que vingui sol a l'escola (a partir de 3r) es realitzarà el protocol exposat en el punt 14.

14. PROTOCOL D'ACTUACIÓ EN CAS DE DETECTAR UN POSSIBLE CAS DE COVID-19

CASOS	PRÈVIAMENT	ESPAI HABILITAT	PERSONA RESPONSABLE ALUMNE/A	MESTRE RESPONSABLE GRUP CLASSE	RESPONSABLE TRUCAR FAMÍLIA	RESPONSABLE TRUCAR SSTIT I CAP	CASOS GREUS
LLAR D'INFANTS INFANTIL PRIMÀRIA	Mascareta tant per l'alumnat com pel mestre/a.	Despatx direcció	Tutor/a	Si el tutor/a té un grup en aquell moment s'agruparà el grup estable amb el mestre/a que ha desdoblats.	Tutor/a	Directora Secretari	DIRECCIÓ Avisar directament al 061 i a la família.

- Per tal de fer un seguiment dels possibles casos es realitzarà un registre del nom de l'alumne/a, el dia i hora de la detecció, explicacions del protocol seguit i les observacions oportunes i la persona referent del CAP.
- Aquest registre el realitzarà la coordinadora de Riscos Laborals de l'escola. APLICATIU TRAÇACOVVID.
- Es tindrà el nom de la persona de referència del CAP Torredembarra.
- En tot cas se seguirà el protocol establert en el document Gestió de casos COVID-19 als centres educatius (agost

15. SEGUIMENT DEL PLA

Durant el mes de setembre es revisarà el Pla d'organització amb tot el claustre i la comunitat educativa i es faran els canvis oportuns segons les noves directrius o per tal de millorar el pla.

Per altra banda al finalitzar el primer trimestre es farà una revisió per tal de fer propostes de millora per part de tots els agents de la comunitat educativa.

Aquest pla formarà part de la Programació General Anual del curs 20-21. També s'hauran de modificar tots els apartats de la normativa de l'escola en relació a tots els apartats anteriors i que es troba inclosa a les NORMES D'ORGANITZACIÓ I FUNCIONAMENT DEL CENTRE (NOFC).

També s'haurà de modificar el Pla de Comunicació de centre, el Pla d'acollida , el Pla d'emergència, l'actualització de la documentació de Riscos Laborals en relació a les activitats econòmiques empresarials i el Pla de funcionament de centre i tots aquells documents que siguin necessaris per tal de seguir la normativa vigent en relació a la pandèmia.

16. ORGANITZACIÓ PEDAGÒGICA DEL CENTRE EN UN POSSIBLE NOU CONFINAMENT.

16.1. Organització de videotrucades

1. Es faran amb l'aplicació MEET DE GOOGLE. S'enviarà l'enllaç segons edat dels alumnes:
 - a. Infantil i cicle inicial al grup de telegram.
 - b. Cicle mitjà i superior al correu creat per l'escola per l'ús dels alumnes.
2. A l'inici de curs es procediran a fer signar a les famílies les següents autoritzacions:
 - a. Autorització famílies realització d'un correu de G SUITES FOR EDUCATION per els alumnes de cicle mitjà i superior.
 - b. Autorització famílies d'us de xarxes socials i plataformes.
 - c. Autorització imatges i ús de material propi de l'alumne.
3. Els grups de les videotrucades seran els mateixos que tindrem a l'escola i s'organitzaran per colors perquè els alumnes més petits ho puguin identificar.
 - a. Infantil. Dos grups.
 - b. Cicle inicial. Tres grups.
 - c. 3r. Un grup.
 - d. 4t i cicle superior. Dos grups. Excepte matemàtiques que tindran tres grups.
4. El Moodle s'organitzarà de la mateixa forma que els cursos. Dins de cada curs s'haurà de posar les diferents àrees.
5. Videotrucades diàries, d'un temps més breu (no més de mitjà hora) i per torns, segons els germans:
 - 10 a 11 hores
 - 11 a 12 hores

6. Les especialitats seran de la següent manera:

✓ **Anglès**

- ✓ Aquesta aniria per lliure i la mestra quedaria sense el seu grup de tutoria. L'agafaria l'Eva.
- ✓ S'establiria un horari de connexions a banda per explicar activitats i fer activitats orals en anglès o el que la mestra decidís.
- ✓ Aquest horari seria diferent segons les edats. Els petits potser amb una estona a la setmana ja ni hauria prou i la resta doncs segons l'edat.

✓ **Música i Educació física.**

- ✓ Es realitzaran activitats de forma quinzenal.
- ✓ Es presentarà un vídeo tutorial per explicar el que s'hauria de fer.
- ✓ Activitats per tots els nivells de primària.
- ✓ Les correccions i retorns correran a càrrec dels especialistes.

✓ **Plàstica.**

- ✓ L'encarregada de preparar la plàstica de forma virtual seria l'Eva a primària.
- ✓ Activitats quinzenals.
- ✓ Encarregada de la seva correcció i retorn.

✓ **Educació especial.**

- ✓ Està per veure com ho faríem.
- ✓ De totes maneres en principi la mestra o el mestre es farà càrrec d'un grup de cicle inicial.

✓ **Religió/valors.**

- ✓ Activitats quinzenals.
- ✓ Activitats emocionals més que un altre cosa.

16.2. Organització grups i activitats.

Els mestres/especialistes/tutor/es seran els responsables de penjar les activitats de forma setmanal, després d'explicar-les durant les videotrucades.

Cada mestre serà responsable del seu color. Això comportarà que:

- Haurà de fer les videotrucades amb aquest grup.
- Penjar les activitats.
- Retornar les correccions i valorar les activitats.
- Explicar activitats i si s'escau de continguts. Sobretot a partir de cicle mitjà i superior.
- Avaluació contínua.
- Comptabilitzar absències, sempre que no siguin motivades per bretxa digital o per qualsevol motiu justificat.
- Realitzar de proves/controls que puguin ser avaluables utilitzant recursos digitals (cicle mitjà i superior)
- Les activitats s'hauran de plantejar de tal manera que no necessitin impressió.

Activitats específiques

- Matemàtiques

Les activitats de matemàtiques seran enfocades fins a 5è amb el material que ens proposin des d'INNOVAMAT.

Les matemàtiques de 6è si que necessitaran activitats que prepararà el seu responsable.

- Coneixement del medi. Continuar amb el treball per projectes iniciat a l'aula en petits grups.

- Les llengües catalana i castellana

La part més oral de la llengua i la lectura es farà amb gravacions de no més d'un minut.

La part escrita de la llengua es realitzarà a través de la presentació de textos de forma més autònoma, tal com farem a l'aula.

16.3. Organització de les reunions dels mestres

- ✓ Reunions de cicle. Com a màxim en faríem dos a la setmana tenint en compte que mitjà i superior la podrien fer junts.
 1. Infantil i cicle inicial l'horari potser seria de 15'30 a 16'30 h.
 2. Cicle mitjà i superior podria ser de 9 a 10 hores.
- ✓ Reunions generals d'etapa una vegada a la setmana. L'horari potser seria a la tarda. Això ja es veuria més endavant.
- ✓ Es farien claustres i reunions importants quan calguessin, però s'intentaria no improvisar horaris per no destarotar la vida familiar.
- ✓ Les hores restants serien per treball personal.

Es respectaria sempre que es pogués l'horari de l'escola, tenint en compte les reduccions de jornada.

16.4. Tutories individualitzades famílies i alumnes.

Tutoria alumnes

Aquestes es realitzaran sempre que sigui necessari i perquè la situació de l'alumne ho requereixi.

Es realitzaran dins l'horari escolar i sobretot es prioritzaran alumnes de cicle mitjà i superior.

Tutoria famílies

Es realitzaran sempre que siguin necessàries i respectant l'horari de les tutories del curs que estan estipulades dilluns de 12'30 a 13'30 hores.

De totes maneres es tindrà en compte l'horari laboral de les famílies.