

PROJECTE DE DIRECCIÓ.

2020 - 2024



Remei Geli i Ferrer

ÍNDEX

1. Justificació	3
2. Normativa	4
3. Contextualització	5
3.1 Instal·lacions.....	5
3.2 Alumnat	6
3.3 Recursos humans.....	8
3.4 Les famílies	9
3.5 Relacions externes del centre	9
3.6 Plans i documents de gestió de centre	12
4. Organigrama i organització del centre.....	13
4.1. Organigrama	13
4.2. Organització del centre.....	14
5. Plantejament institucional	15
6. Anàlisi diagnòstica.....	17
6.1 Projectes de centre	17
6.2 DAFO	18
6.3 Anàlisi i valoració dels resultats.....	18
7. El plantejament de l'atenció educativa a l'alumnat en el marc d'un sistema inclusiu	21
8. Objectius i pla d'actuació.....	22
9. Avaluació del PdD i retiment de comptes.....	27
10. Lideratge distribuït: treball en equip i participació comunitat escolar	28
11. Difusió	29
12. Conclusió	29

1.- JUSTIFICACIÓ.

Vaig arribar a l'escola Joan de Margarit el curs 2009-2010 amb plaça definitiva i amb la il·lusió de treballar a l'escola del meu poble, on a més havia fet tota la meva escolaritat. Venia de treballar en diferents centres i nivells educatius, i els últims 4 anys com a tutora i coordinadora a Educació Infantil, en una escola d'alta complexitat on feien servir una metodologia innovadora.

En el Joan de Margarit em vaig trobar una escola que, en la meua opinió, funcionava amb uns criteris un tant desfasats i amb el mateix director des de feia 25 anys. Ara en fa sis que hi va haver un canvi de l'equip directiu el qual em va atorgar la confiança en anomenar-me coordinadora d'Educació Infantil. Amb el suport de l'equip docent del cicle i del nou equip directiu es va poder aconseguir un gran canvi metodològic en aquest cicle.

Fa 24 anys que em dedico a la docència a l'Escola Pública. Sóc diplomada en mestra d'EGB, amb l'especialitat de Ciències (Matemàtiques i Naturals), especialista d'Educació Infantil (Oposicions 2007) i llicenciada en Psicologia amb l'especialitat d'Educació.

Ara, personalment i professionalment, considero que em trobo en el moment òptim per fer el canvi de la docència al lideratge pedagògic i a la gestió del centre. Per aquest motiu ja vaig fer el curs de formació de direccions durant el 2018 i les circumstàncies m'han portat a poder optar a la direcció del centre amb nomenament de caràcter extraordinari per aquest curs, amb la intenció de presentar el projecte de direcció propi per als propers 4 cursos.

Amb aquest projecte em proposo l'objectiu d'avançar en el canvi metodològic iniciat a Educació Infantil amb l'anterior equip directiu, també als cicles d'Educació Primària. Alhora vol ser un projecte que fomenti el diàleg entre tots els membres del claustre i la comunitat educativa,

millorant així la coordinació i seguiment metodològics entre tots els cicles del centre per tal de crear una línia d'escola innovadora des d'infantil a primària.

2.- NORMATIVA.

El present projecte de direcció pren com a marc normatiu de referència:

- Llei 12/2009, de 10 de juliol, d'educació – LEC.
- Decret 102/2010, de 3 d'agost, d'autonomia dels centres educatius dependents del Departament d'Educació.
- Decret 150/2017, de 17 d'octubre, de l'atenció educativa a l'alumnat en el marc d'un sistema educatiu inclusiu. Decret d'escola inclusiva.
- Decret 155/2010, de 2 de novembre, de la direcció dels centres educatius públics i del personal directiu i professional docent.
- RESOLUCIÓ EDU/3176/2019, de 25 de novembre, de convocatòria de concurs de mèrits per seleccionar el director o directora de diversos centres educatius dependents del Departament d'Educació.
- Projecte Educatiu de Centre. PEC.

3.- CONTEXTUALITZACIÓ.

L'escola Joan de Margarit es troba a La Bisbal d'Empordà, capital de comarca, amb una població aproximada d'uns 11.000 habitants. En el municipi hi trobem tres escoles públiques, dues de dues línees i l'altra d'una línea, un institut-escola concertat d'una línea on es pot cursar de P3 fins a 4t d'ESO i un institut de titularitat pública amb l'oferta de 1r d'ESO fins a 2n de Batxillerat i diferents cicles formatius de grau mitjà i superior.

Les instal·lacions.

El centre educatiu està format per dos edificis (edifici I i edifici II) separats uns 50 metres, un destinat a les aules de primària i l'altre a educació infantil. També disposa d'un menjador, d'una gran zona d'esbarjo, d'una caseta i d'un hort.

L'edifici I. És el més antic. Es va inaugurar l'any 1967, seguint el model de l'època, les classes són àmplies i lluminoses igual que els passadissos i el vestíbul, a més compta amb dos porxos laterals i el menjador. En aquest edifici de dues plantes hi tenim a la planta baixa les sis aules d'educació infantil i la biblioteca, al primer pis hi trobem les sis aules que s'han cedit a d'institut de secundària...

L'edifici II. Es va inaugurar l'any 1980. Aquest edifici de tres plantes consta de 12 aules de primària, 2 aules de suport, 1 aula d'educació especial, 1 aula de música, 1 aula de religió, 1 aula de plàstica, 1 aula d'informàtica, una sala d'actes, la biblioteca, un espai de reprografia, la sala per l'administració, el despatx de direcció, la sala de mestres, un petit despatx per l'EAP, un espai on es guarda l'equipament d'educació física i l'antiga vivenda del conserge, compta amb dos porxos, un d'ells però és molt petit.

El pati. És molt ampli i permet que cada cicle tingui el seu espai. El pati d'educació infantil està format per 3 espais, un de sorra amb mobiliari perquè els alumnes puguin jugar, un porxo i l'espai de davant del magatzem del menjador que s'ha habilitat per poder anar amb bicicletes i altres vehicles. El pati de cicle inicial compta amb dues porteries de futbol i un dels porxos de l'edifici I. El pati de cicle mitjà està ple d'arbres que donen ombra. El pati de cicle superior compta amb dues pistes de bàsquet, un camp de futbol i unes grades.

La caseta. Seria un espai ideal per a realitzar l'educació física els dies de pluja o mal temps, però compta amb obertures que no tanquen i a més ressona molt. Això fa que amb prou feines es pugui utilitzar.

L'hort. Es troba situat en l'antic aparcament dels mestres, ara en desús, i forma part d'un dels projectes del centre.

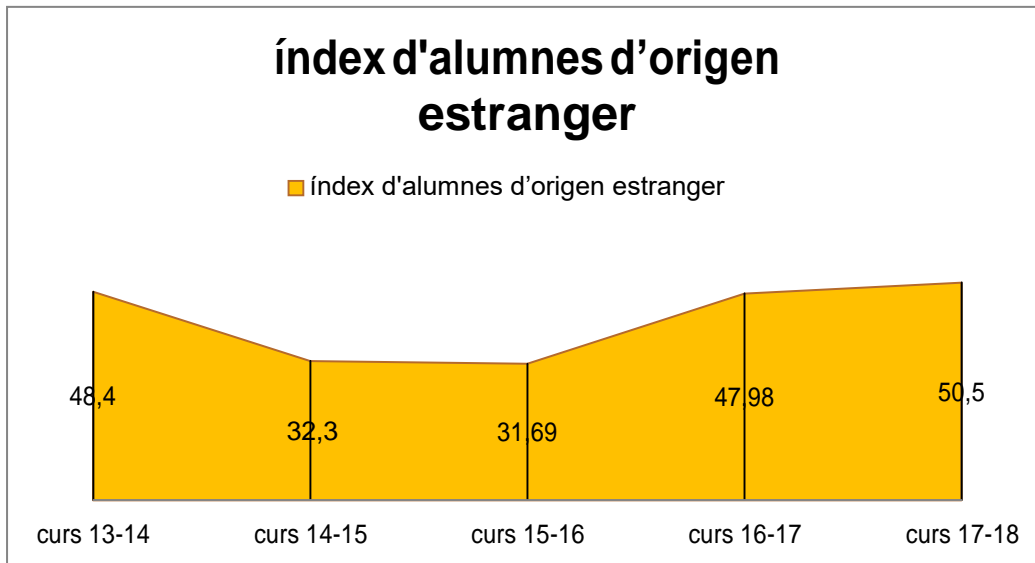
L'alumnat.

L'escola Joan de Margarit és un centre de dues línies de grau de complexitat B. Aquest curs 2019-2020, hi ha matriculats 413 alumnes, d'aquests 125 mostren Necessitats Educatives de Suport Especial (NESE), representa un 30% de la matrícula. Aquest primer trimestre hem tingut una matrícula viva de 17 alumnes que representa un 4'1%.

Taula 1. Alumnes matriculats en el curs 19-20 (actualitzat el desembre – 2019).

curs	Educació infantil			Educació primària						TOTAL
	P3	P4	P5	1r	2n	3r	4t	5è	6è	
alumnes	47	51	44	47	24	50	51	50	49	413
NESE	10	12	10	15	3	18	17	17	23	125

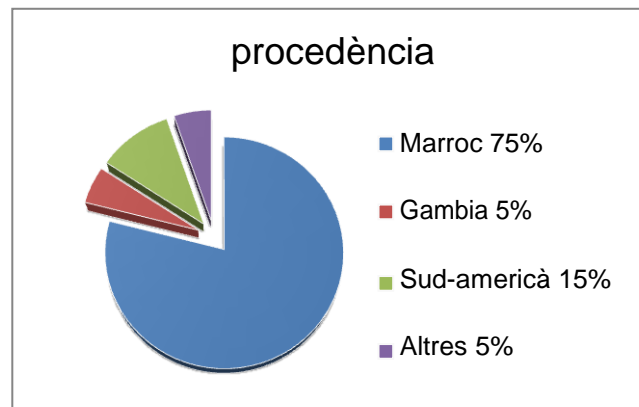
Hi ha més d'un 50% de l'alumnat amb nacionalitat estrangera,



Gràfic 1.

Font: Indicadors de centre. AO INSPECCIÓ.

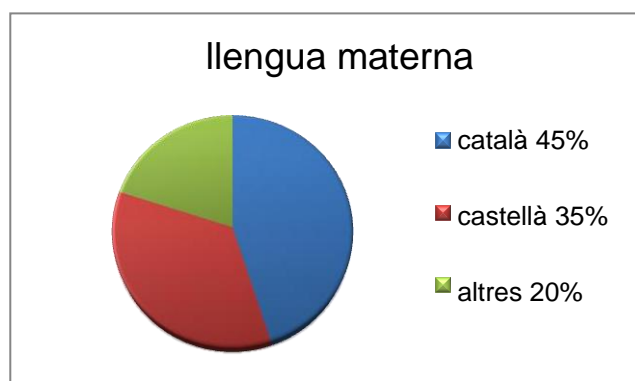
on hi predominen alumnes d'origen marroquí, gambià, sud-americà i dels països de l'est.



Gràfic 2.

Font: Dades del centre.

La distribució en percentatges que fan referència a la llengua materna de l'alumnat de l'escola queda representada en el gràfic següent:



Gràfic 3.

Font: Dades del centre.

El nivell socioeconòmic de les famílies és mitjà entre les famílies autòctones i baix entre les famílies d'origen estranger. L'alumnat d'aquestes darreres a més presenta, sobretot en els cursos inferiors, problemes d'assistència a classe i d'absentisme escolar en alguns períodes del curs.

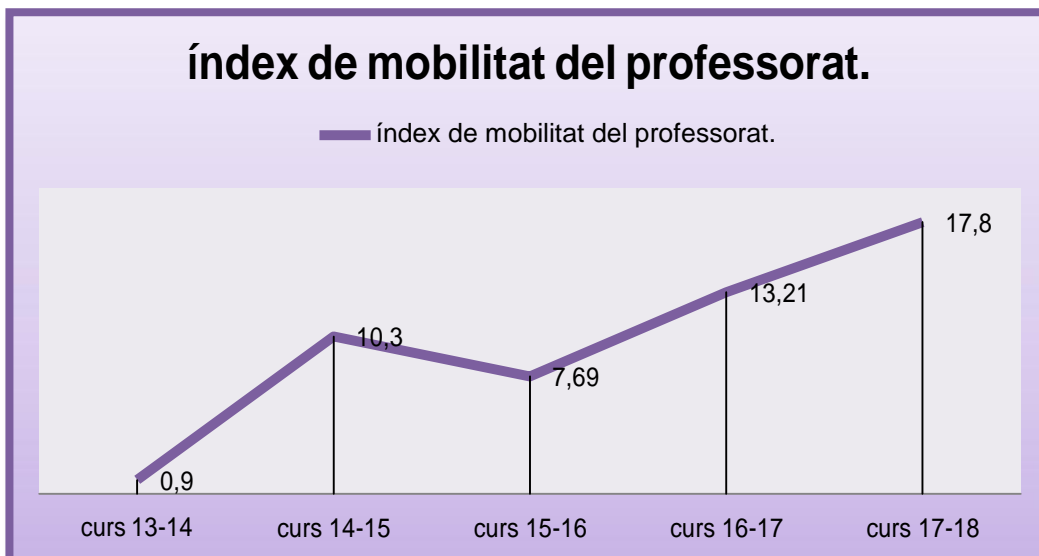
Recursos humans.

Professorat. L'escola compta actualment amb una plantilla de 32 mestres, amb un valor de mobilitat del 17,8%, una mica superior a la mitjana catalana.

Centre: mobilitat professorat				
	Desviació	Mitjana	Valor	
1.- Índex de mobilitat del professorat	12.425	15.137	17.8%	
Percentatges globals de l'indicador: Centre: mobilitat professorat		Q1:5.88 Q2:13.79 Q3:21.873	17.8	

Font: indicadors anuals. AO Inspecció.

Si observem "l'índex de mobilitat del professorat" en l'evolució dels indicadors de centre podem descriure que l'índex mostra una tendència a l'augment en els últims cursos. Queda representat en el gràfic següent:



Gràfic 4.

Font: Indicadors de centre. AO INSPECCIÓ.

Altres professionals. El centre compta també amb una TEI (Tècnica en Educació Infantil) per P3, una Tècnica d'Educació Especial (TEE-vetlladora) i una administrativa i un conserge a temps parcial.

Les famílies.

La implicació dels pares i mares associades a l'AFA, en molts casos, no va més enllà de pagar la quota, per poder accedir al projecte de socialització dels llibres de text. Aquest curs 2019/2020 la junta de l'AFA s'ha modificat i han començat valorant les actuacions fetes fins ara i fent noves propostes per als propers cursos.

Relacions externes del centre.

Col·laboracions amb serveis i centres de suport educatiu.

*Servei Educatiu del Baix Empordà (SEBE). Ens ofereix informació, recursos didàctics, assessorament en la formació en centre. L'equip d'Assessorament Psicopedagògic (EAP), treballa en la detecció, els dictàmens i el seguiment dels alumnes amb necessitats educatives de suport especial (NESE). La coordinadora de llengua, Interculturalitat i Cohesió Social (LIC), assessora al centre en aquells aspectes relacionats i fa un suport i seguiment al/la tutor/a d'aula d'acollida.

*Centres de suport educatiu de caràcter privat del municipi. Hi assisteixen els alumnes que gaudeixen d'una beca d'educació especial i que necessiten un suport especial que des de l'escola no se'ls pot oferir.

*Centres de suport educatiu de caràcter públic: CDIAP, atent alumnes de tres a cinc anys; CRETDIC, assessora a les mestres que tenen alumnes amb trastorn d'espectre autista o trastorns greus de conducta; CSMIJ, centre de salut mental i juvenil, atent alumnes amb trastorns de conducta i/o aprenentatge.

Col·laboracions amb altres centres educatius.

*Institut de secundària de La Bisbal. Col·laboració amb el Projecte Guardiola, amb la participació d'alumnes de 4t d'ESO i durant el curs, algunes tardes ens deixen les instal·lacions esportives per tal de poder realitzar activitats d'educació física. Col·laboració en les diferents activitats relacionades amb el traspàs d'alumnes de primària a secundària.

Col·laboració amb l'administració.

*Ajuntament de La Bisbal d'Empordà. L'escola participa en les activitats organitzades per l'àrea d'educació de l'ajuntament del municipi: escriptors a l'escola, consell d'infants municipal, teatre, audicions musicals, concurs literari de Sant Jordi... per això es reuneix amb certa periodicitat amb la responsable d'aquesta àrea. També participem en les sessions del consell escolar municipal i en les reunions de comissió de garanties. També, amb la Unitat d'Escolarització Compartida (UEC), en la participació del seu alumnat com a monitors o dinamitzadors en hores del menjador escolar.

*Consell Comarcal del Baix Empordà. Amb els Serveis Socials es realitzen reunions periòdiques per fer detecció i seguiment de les famílies i alumnes amb necessitats socioeconòmiques i poder gestionar les ajudes que ens arriben del Departament d'educació i de l'ajuntament. S'encarrega de la gestió del servei del menjador escolar.

*Mossos d'esquadra, Diputació de Girona, Generalitat de Catalunya i Gobierno de España.

Col·laboracions amb altres entitats.

*Càritas parroquial. Aquesta entitat ofereix el servei de suport a l'estudi.

*Associació Barri El convent. Taller d'Acompanyament a l'Estudi.

*Centre d'Atenció Primària (CAP). Realitza les revisions odontològiques, les vacunacions i també xerrades específiques.

*Fundació Pallach. Participació en el programa Lecxit.

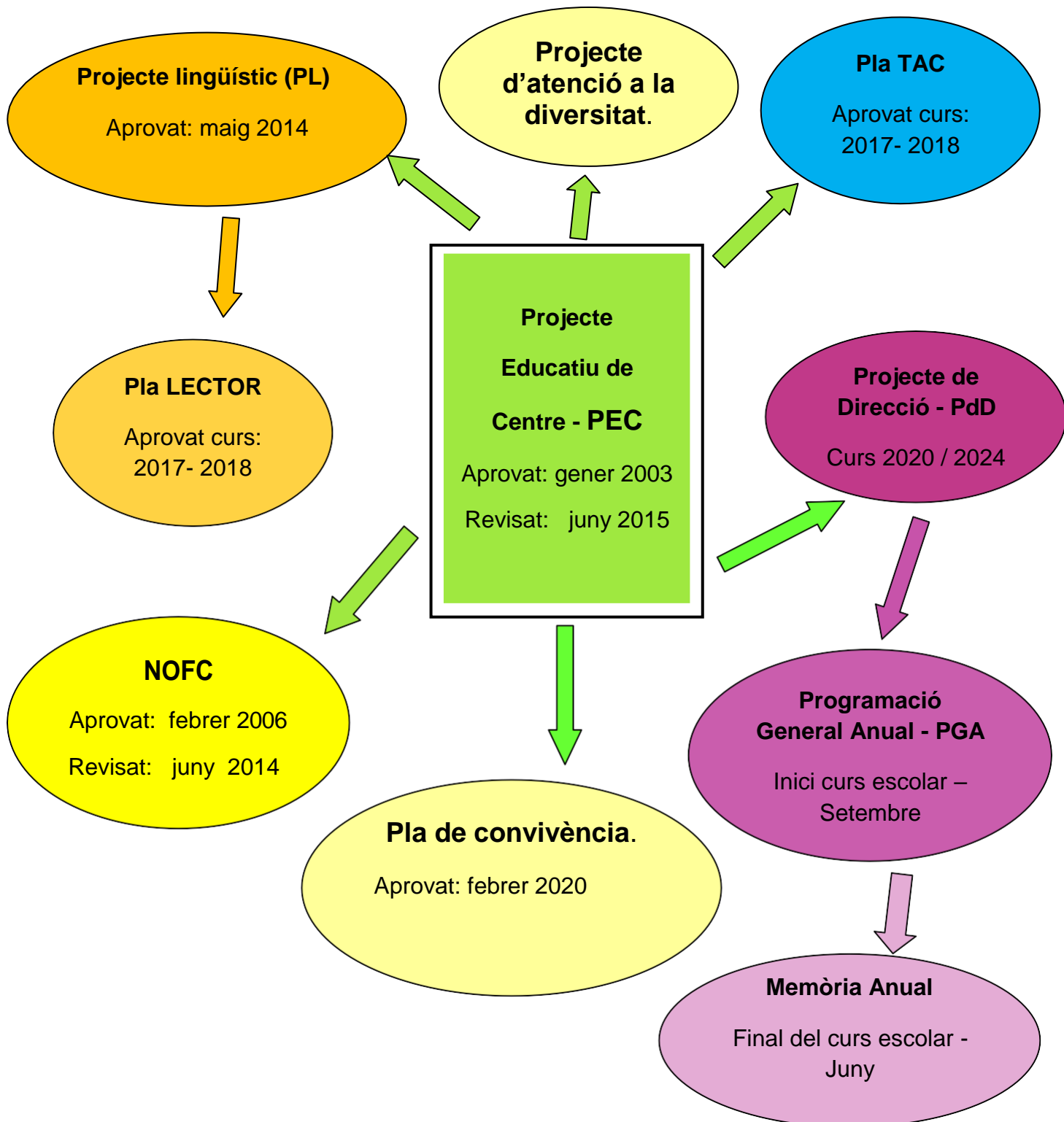
Centre de pràctiques.

*Universitat de Girona i altres universitats que ho sol·licitin. Oferim places del Grau d'educació infantil i del GRAU d'educació primària.

*Institut de La Bisbal d'Empordà. Oferim places de pràctiques a alumnes de 4t d'ESO incloses en el marc del Projecte Guardiola. També del Cicle de Grau Mig (CFGM) de dependència i del Cicle de Grau superior de Tècnic/a d'integració Social (CFGS-TIS).

Plans i documents de gestió de centre.

L'estat dels plans i projectes que formen part del nostre PEC és el següent:

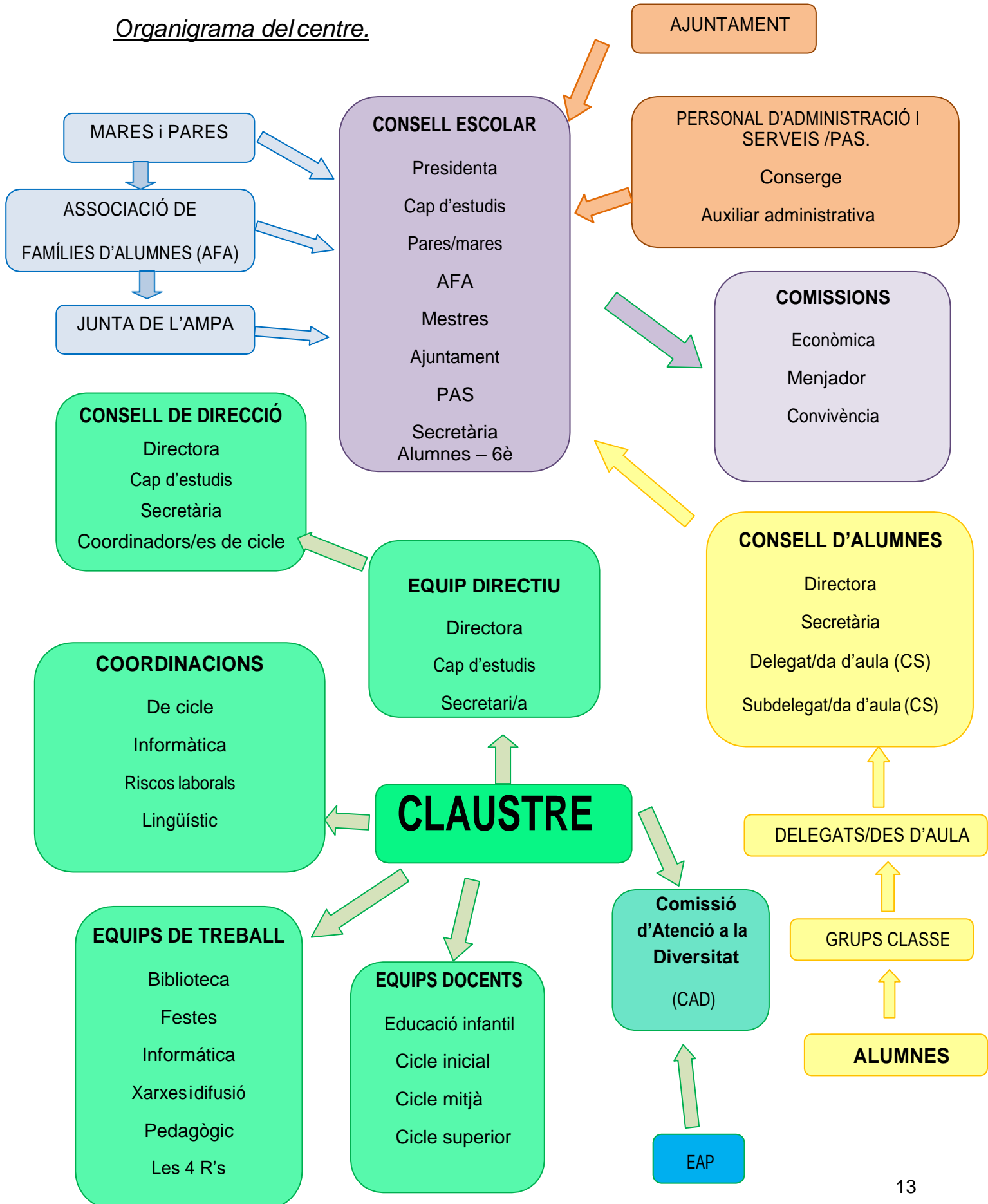


Pla d'innovació de llengües estrangeres. Revisat – oct. 2013.

Pla d'emergència. Octubre 2003. Revisat- oct. 2013.

4.- ORGANIGRAMA I ORGANITZACIÓ DEL CENTRE.

Organigrama del centre.



Organització del centre.

Per la coordinació de la tasca docent es concreten aquestes reunions:

*Consell escolar: una trimestral i cada vegada que sigui necessari. El convoca la presidenta.

*Reunions de les comissions sorgides del consell escolar: Econòmica, menjador, convivència i permanent, quan escaigui i acordat amb l'equip directiu.

*Claustre: una al mes. La convoca la directora del centre educatiu.

*Consell de direcció: una setmanal. La convoca la directora del centre educatiu.

*Reunió d'equips docents:

Cicle - organitzatiu: una setmanal. La convoca la/el coordinadora de cicle a través de l'ordre del dia on sempre hi ha inclòs els temes tractats i dels acords que s'hagin pogut prendre en el consell de direcció. D'aquesta reunió la coordinadora aixecarà l'acta corresponent, de la qual han de tenir còpia cada un/a dels mestres de l'etapa i l'equip directiu.

Cicle - pedagògic: una quinzenal. La convoca la coordinadora de cicle a través de l'ordre del dia on sempre hi ha inclòs els temes sorgits en els debats dels claustres pedagògics i equip de treball pedagògic. D'aquesta reunió la coordinadora aixecarà l'acta corresponent, de la qual han de tenir còpia cada un/a dels mestres de l'etapa i l'equip directiu.

*Equips de treball: una reunió quinzenal. La convoca el/la responsable de l'equip. Acabada la reunió en farà una acta que es farà extensiva a tot el claustre i es tractarà en les reunions de cicle i a consell de direcció, si s'escau.

*Inici de curs: descripció dels objectius, activitats, planificació i temporització del curs escolar

* Final de curs: valoració de les actuacions realitzades.

*La comissió d'atenció a la diversitat (CAD) és mensual. Diferenciem les pedagògiques de les socials. Intervé la Psicòloga de l'EAP, cap d'estudis, mestra especialista educació especial, membres de l'equip docent o tutors/es.

*També es fa una reunió de coordinació, durant el mes de juny, amb la llar d'infants per el traspàs d'informació de l'alumnat P2, amb l'institut del municipi per el traspàs d'informació de l'alumnat que ha finalitzat sisè i entre els tutors/es del centre dels alumnes que canvien de cicle.

5.- PLANTEJAMENT INSTITUCIONAL.

La missió:

Ser una escola arrelada a l'entorn i formar part de la vida cultural i educativa del poble. Fomentar la cohesió social i la participació de les famílies en el procés educatiu per tal d'obtenir els avantatges d'un treball conjunt. Formar alumnes actius i oberts als nous reptes que ens presenta la societat. Oferir un servei educatiu que respecti la diversitat, tant cultural, com social i de capacitats. Comptar amb un equip docent motivat i engrescat que treballa i s'esforça per tal d'assumir i realitzar els projectes d'escola, tant els vells com els nous.

La visió.

El centre vol ser una escola:

* *Vinculada a l'entorn*, mantenir la seva identitat catalana i arrelada al municipi, participant en la seva vida social i cultural.

**Inclusiva*, potenciant un ambient acollidor, afectiu i solidari on tot l'alumnat es senti atès i on es tinguin en compte les necessitats educatives i les diferents capacitats d'aprenentatge.

**Integradora*, afavorint el respecte a la diversitat de llengües, cultures, religions, gènere i procedència social de tots els membres de la comunitat educativa.

**Activa*, dinàmica, que s'adapti a les noves exigències i que afavoreixi la participació de tots els membres de la comunitat educativa.

Tenir un professorat implicat en el projecte d'escola, amb un bon clima de treball. Facilitar el diàleg i el consens entre totes les opinions i mirades a les diferents metodologies d'ensenyament i aprenentatge.

Els valors.

La nostra proposta educativa vol posar l'accent en el concepte positiu d'un mateix, l'empatia, l'autoestima i la confiança en les pròpies habilitats i capacitats. En el valor de l'amistat com a eix bàsic de les relacions i els valors de la responsabilitat, la participació, la solidaritat, la cooperació i l'actitud de compartir com a creixement personal. Acompanyar als nostres alumnes en el valor del pluralisme: no s'ha d'excloure ningú a causa de la seva procedència geogràfica, religió, ideologia, nivell econòmic o social i també, ha de capacitar els alumnes per viure en la societat en la qual és inserida l'escola, una societat que és plural i on cal respectar els altres. Aquests valors han de ser presents en tots els racons, activitats, paraules, actes de l'escola, de tal manera que se'n desprengui una manera de fer, de ser i de pensar.

(Font: PEC)

6.- ANÀLISI DIAGNÒSTICA.

Projectes del centre.

Relació de projectes de centre, tallers i projectes d'entorn amb una valoració molt positiva que actualment es porten a terme en el centre, són:

PROJECTES DE CENTRE	Nivell d'aplicació	Responsable	Curs d'inici
Aules temàtiques i ambients d'aprenentatge	Educació infantil	Equip docent de cicle	2015 - 2016
Padrins lectors	CI -1r / CS – 6è	Cap d'estudis Tutor/es	2010 - 2011
L'hort escolar	3r EP	Tutors/es	2015 - 2016
Biblioteca escolar	Escola	Equip detreball biblioteca	2005 - 2006
Reutilització de llibres	Cicle mitjà Cicle superior	AFA Claustre	2009 - 2010
Relació família – escola	Escola	Equip directiu	2009 - 2010
Setmana musical	Escola	Esp. música	2014 - 2015

TALLERS	Nivell d'aplicació	Responsable	Curs d'inici
Temàtics	Educació infantil	Equip docent de cicle	2015 - 2016
Educació vial i cívica	Educació infantil	Guàrdia urbana	2010 - 2011
Circ	Cicle inicial	Ajuntament/esp.EF	2016 - 2017

PROJECTES D'ENTORN	Nivell d'aplicació	Responsable	Curs d'inici
Projecte Rossinyol (mentor d'un alumne)	6è	UdG Ajuntament	2009 - 2010
Parelles lingüístiques	Educació Primària	Servei de Català	2012 - 2013

Taula n2.

(Font: PEC)

Anàlisi DAFO.

Per tal d'apropar-nos a una visió global de la nostra realitat educativa i del projecte educatiu del centre fem una anàlisi interna i externa de la situació actual del centre.

	POSITIU	NEGATIU
Origen INTERN	<p>Fortaleses: (intern)</p> <ul style="list-style-type: none"> *implicació del professorat: - formació, canvi metodològic a primària. *espais molt amplis: -aules, patis. *canvi metodològic a EI, projecció positiva de l'escola. 	<p>Debilitats:(intern)</p> <ul style="list-style-type: none"> *trencament metodològic entre EI i CI. *dinàmiques poc coordinades. *escola formada per 2 edificis.
Origen EXTERN	<p>Oportunitats:(externes)</p> <ul style="list-style-type: none"> *bona relació amb les entitats i associacions del poble. *ubicació del centre escolar: -proximitat de l'Institut i del CRP. *bona relació amb l'AFA. 	<p>Amenaces:(externes)</p> <ul style="list-style-type: none"> *progressiva pèrdua de recursos humans per tractar la diversitat. (departament) *manca d'espais propers, esportius i municipals. *centre privat proper que ofereix més franja horària.

Anàlisi i valoració dels resultats.

Partint dels indicadors de centre que ens proporciona el Departament d'Educació (AO inspecció), podem tenir una visió més acurada de la situació del centre, per tal d'incidir amb més coneixement en la millora dels seus resultats i de la cohesió social.

En l'anàlisi dels **indicadors anuals de context** observo que “ l'índex d'alumnes amb necessitats educatives específiques (amb situació socioeconòmica desfavorida)” mostra un valor de 22,1% i “l'índex d'alumnes de nacionalitat estrangera” té un valor de 50,5%. Tots dos valors es troben molt per sobre la mitjana catalana, però si observem “l'índex d'alumne que gaudeixen d'ajuts per a

l'adquisició de llibres de text i material didàctic complementari i informàtic, el seu valor és de 18,9%, també superior al valor de la mitjana.

Centre: situació socioeconòmica desfavorida								
	Desviació	Mitjana	Valor	0%	25%	50%	75%	100%
1.- Índex d'alumnes amb necessitats educatives específiques (amb situació socioeconòmica desfavorida)	6.467	5.597	22.1%					
Percentatges globals de l'indicador: Centre: situació socioeconòmica desfavorida	Q1:1.048 Q2:3.135 Q3:8.308		22.1					
Centre: nacionalitat alumnat								
	Desviació	Mitjana	Valor	0%	25%	50%	75%	100%
1.- Índex d'alumnes de nacionalitat estrangera	11.332	12.479	50.5%					
Percentatges globals de l'indicador: Centre: nacionalitat alumnat	Q1:3.91 Q2:9.65 Q3:18.51		50.5					
Centre: ajuts material								
	Desviació	Mitjana	Valor	0%	25%	50%	75%	100%
1.- Índex d'alumnes que gaudeixen d'ajuts per a l'adquisició de llibres de text material didàctic complementari i informàtic	21.788	12.447	18.9%					
Percentatges globals de l'indicador: Centre: ajuts material	Q1:0 Q2:4.25 Q3:13.95		18.9					

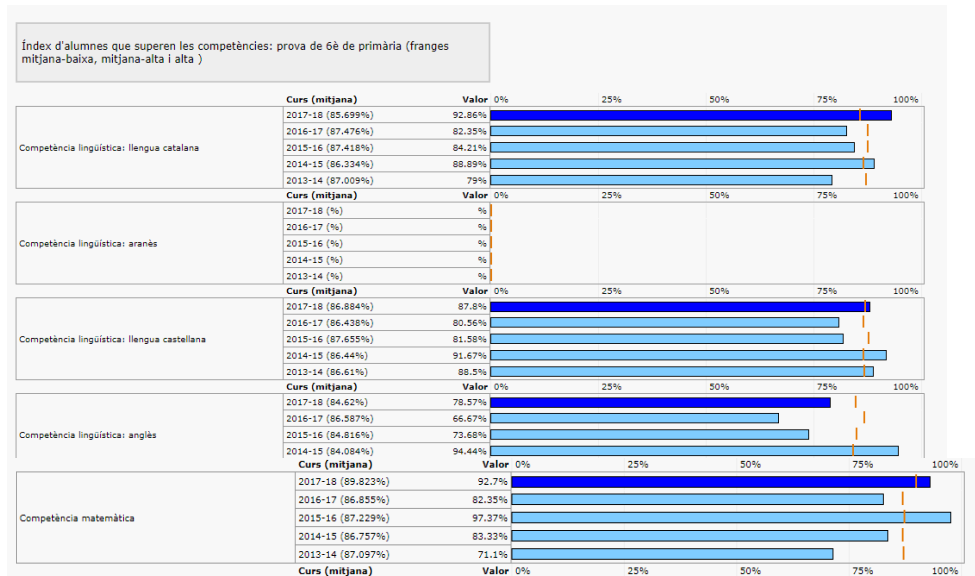
Font: indicadors anuals. AO Inspecció.

També es pot observar que *“l'índex d'absències de l'alumnat d'EI i EP superior al 10%”* del centre és superior al de la mitjana, així com *“l'índex d'absències del'alumnat superior al 25%”*, en particular l'índex referent a educació infantil. Aquests índexs destaquen pel seu valor superior a la mitjana catalana, caldrà formular estratègies d'actuació dins l'objectiu de millora de la cohesió social i també en el de millora de resultats.

Centre: absències alumnat E. Infantil superior al 10%								
	Desviació	Mitjana	Valor	0%	25%	50%	75%	100%
1.- Índex d'absències de l'alumnat E. Infantil superior al 10%	10.846	8.188	10.89%					
Percentatges globals de l'indicador: Centre: absències alumnat E. Infantil superior al 10%	Q1:0 Q2:3 Q3:13.38		10.89					
Centre: absències alumnat E. Primària superior al 10%								
	Desviació	Mitjana	Valor	0%	25%	50%	75%	100%
1.- Índex d'absències de l'alumnat E. Primària superior al 10%	4.822	3.254	6.59%					
Percentatges globals de l'indicador: Centre: absències alumnat E. Primària superior al 10%	Q1:0 Q2:1.52 Q3:4.55		6.59					
Centre: absències alumnat E. Infantil superior al 25%								
	Desviació	Mitjana	Valor	0%	25%	50%	75%	100%
1.- Índex d'absències de l'alumnat E. Infantil superior al 25%	4.084	2.111	9%					
Percentatges globals de l'indicador: Centre: absències alumnat E. Infantil superior al 25%	Q1:0 Q2:0 Q3:7.693		9					

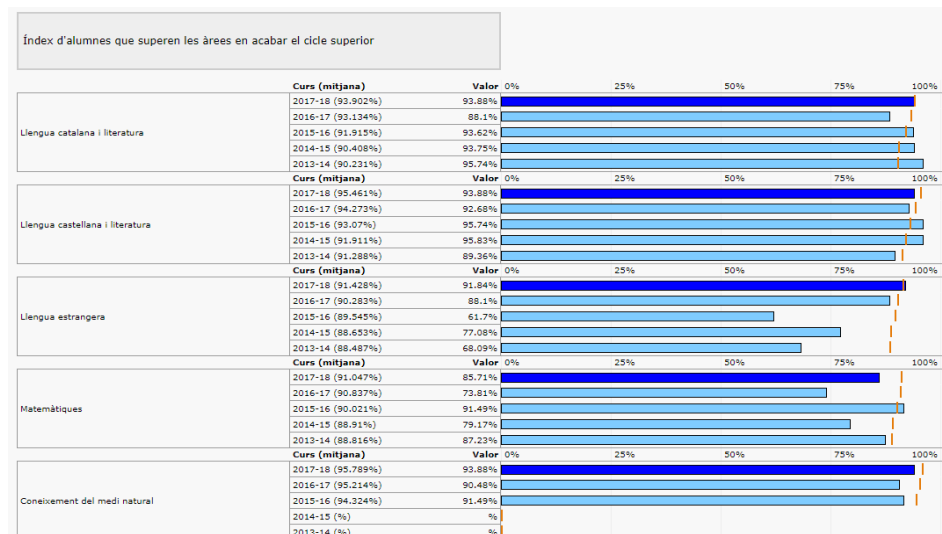
Font: indicadors anuals. AO Inspecció

En l'anàlisi dels **indicadors de resultats** de l'evolució del centre, observo que els valors de "l'índex d'alumnes que superen les competències prova de 6è" a nivell global es troben per sobre de la mitjana de Catalunya tot i que algun any i en alguna competència es pot observar que es troben per sota la mitjana.



Font: indicador evolutiu. AO Inspecció

Si ens fixem en "l'índex d'alumnes que superen les àrees en acabar el cicle superior" observo que els percentatges són superiors als anteriors i inclús alguns superiors a la mitjana catalana. Aquesta observació em fa pensar que els resultats obtinguts poden dependre, sovint, de la tipologia del grup d'alumnes. Per tant, cal dissenyar i definir una estructura de treball amb els alumnes més competencial en totes les àrees i a tots els nivells del centre.



Font: indicador evolutiu. AO Inspecció.

7.- EL PLANTEJAMENT DE L'ATENCIÓ EDUCATIVA A L'ALUMNAT EN EL MARC D'UN SISTEMA INCLUSIU.

En referència al Decret 150/2017, de 17 d'octubre, de l'atenció educativa a l'alumnat en el marc d'un sistema educatiu inclusiu, hem de definir l'objectiu d'aconseguir una escola inclusiva, una escola per a tothom que inclou i promou l'atenció educativa per a tots/es els/les alumnes que busca l'equitat i valora la diversitat, oferint l'escolarització en condicions d'igualtat per a tots els nens i les nenes amb la planificació d'estratègies metodològiques i organitzatives que garanteixin la seva participació i aprenentatge.

A la nostra escola es concreta a partir del treball per ambients d'aprenentatge a educació infantil on cada infant és el i la protagonista del seu propi aprenentatge: investiga, prova, assaja, modifica, construeix, inventa, explica... i la funció del/la docent és fer de guia, d'organitzador/a i de mediador/a per tal de facilitar el procés d'aprenentatge i arribar als objectius definits. Mitjançant aquesta orientació pedagògica (Reggio Emilia) volem que els i les alumnes participin d'una manera més activa, lliure, constructiva i creativa del seu aprenentatge escolar i del seu creixement com a persones. També es considera essencial l'organització dels grups que afavoreixin la interacció, col·laboració i cooperació. On es donin relacions de suport entre infants que serveixin de model per tal d'estructurar el joc i construir l'aprenentatge i el creixement com a persona.

A educació primària, l'aprenentatge per projectes ens permet flexibilitzar el currículum, contextualitzar competències i habilitats i donar a l'alumne un rol actiu en el seu procés d'aprenentatge. L'organització dels i de les alumnes en grups heterogenis ens permet treballar els valors socials i generar espais i situacions on cada alumne/a es senti part del grup des de la seva singularitat i sigui el i la protagonista en totes les etapes del seu procés d'aprenentatge.

8.- OBJECTIUS I PLA D'ACTUACIÓ.

Una vegada revisats i analitzats els resultats, haver fet l'estudi de la DAFO i haver conegut els projectes i les activitats del centre, les meves propostes de millora van encaminades en actuacions concretes en els tres grans objectius marcats en el decret de direccions de centre.

OBJECTIU 1: Millorar els resultats educatius dels i les alumnes.

A partir de la definició d'una línia d'escola amb un *enfocament globalitzat*, mitjançant la formació del professorat, la creació d'un perfil professional de lloc de treball específic de "Metodologies amb enfocament globalitzat i la creació d'equips de treball intercicles per afavorir la coordinació i trencar una de les debilitats identificades en l'anàlisi de la Dafo.

També amb la millora de la competència lingüística i matemàtica, fent especial atenció a l'enfocament competencial del currículum amb activitats significatives, funcionals i productives.

Com a objectiu final, aconseguir el redactat i aplicació de criteris d'avaluació d'acord amb les competències bàsiques.

També es potenciarà l'organització del professorat del centre per tal d'afavorir la màxima atenció individualitzada de l'alumnat, a partir de grups flexibles, desdoblaments, amb la intervenció directa dels especialistes d'educació especial i sempre donant l'atenció educativa a l'alumnat en el marc d'un sistema educatiu inclusiu. Aquestes actuacions es revisaran i es valoraran en cada reunió d'avaluació trimestral, on es decidiran i s'acordaran els canvis que siguin necessaris i oportuns.

OBJECTIU 2: Millorar la cohesió social.

La participació de les famílies en la vida del centre ens permet un apropament a les seves realitats i les experiències viscudes. Ho farem a partir de consolidar i sistematitzar totes aquelles activitats que ja es realitzen en el centre i de promoure'n de noves que permetin l'acostament a aquelles famílies que no en tenien l'oportunitat.

També potenciarem l'acompanyament en la col·laboració de les famílies en el procés d'aprenentatge dels seus fills i filles. Amb l'oferta de sessions de formació, xerrades i a possibilitat de col·laborar en projectes externs a l'escola que enriqueixin les experiències viscudes i les educatives.

OBJECTIU 3: Actualitzar els documents de centre.

PEC - Revisar i actualitzar el Projecte Educatiu de Centre, doncs hi ha hagut canvis metodològics que no hi queden recollits i no conté els indicadors de progrés, de procés i de recursos.

NOFC – Considero important donar a conèixer les Normes de Funcionament del Centre a tot el claustre. És un document viu que cal que sigui conegut per tots i totes /els i les membres del claustre.

PAD - Pertal de poder fer una important actuació sobre l'atenció a la diversitat en el nostre centre i dins el marc del sistema educatiu inclusiu cal revisar i actualitzar el pla d'atenció a la diversitat del centre.

OBJECTIU 1: MILLORAR ELS RESULTATS EDUCATIUS DELS ALUMNES.

ESTRATÈGIES	ACTIVITATS	Curs 2020/21			Curs 2021/22			Curs 2022/23			Curs 2023/24			Responsable
		1r	2n	3r	1r	2n	3r	1r	2n	3r	1r	2n	3r	
1.1 Millora de la competència lingüística dels alumnes en llengua anglesa.	1.1.1 Definir una línia metodològica de P4 a 6è.	✓	✓											Cap d'estudis.
	1.1.2 Elaborar un nou projecte de llengua estrangera.			✓	✓									
	1.1.3 Definir el procés d'avaluació competencial.				✓	✓								
1.2 Definició d'una línia d'escola amb un enfocament globalitzat.	1.2.1 Realitzar una formació interna de centre.	✓	✓	✓										Cap d'estudis.
	1.2.2 Dissenyar i seqüenciar les programacions.			✓	✓	✓	✓							
	1.2.3 Definir les línies de l'equip de treball.		✓	✓										
1.3 Disseny del procés d'avaluació competencial dins el PEC.	1.3.1 Definir els criteris d'avaluació mínims a cada cicle d'acord a les cb.				✓	✓	✓							Cap d'estudis.
	1.3.2. Revisar i actualitzar els models d'avaluació a competencials.							✓	✓	✓				
	1.3.3. Ajustar les proves de nivell internes als criteris mínims.										✓	✓	✓	
INDICADORS		<i>Valor inicial</i>	<i>Valor final</i>	<i>Index de millora</i>	%			%			%			
Competència lingüística: anglès.		66,67 %	67,10%	0,43%	66,80			66,90			67			67,10
Disseny de les programacions.		0%	100%	100%	25			100			---			---
Procés avaluació competencial PEC		0%	100%	100%	---			35			65			100
AVALUACIÓ DEL PROCÉS														
	Estratègia 1.1				Estratègia 1.2				Estratègia 1.3					
<i>Grau d'aplicació</i>	Recull de les activitats realitzades.				Recull de les programacions actuals.				Instrumentos d'avaluació formativa utilitzats.					
<i>Grau de qualitat</i>	Adequació a un model competencial.				Disseny competencial.				Anàlisi dels models.					
<i>Grau d'impacte</i>	Resultats de les cb i proves internes.				Resultats - competències bàsiques.				Comparativa dels resultats.					
RECURSOS														
<i>Humans</i>	Equip directiu, esp. Anglès, claustre				Equip directiu, claustre.				Equip directiu, claustre.					
<i>Materials</i>	Material didàctic, projecte actual de llengua estrangera.				Dotació econòmica per a la formació. Documents de les programacions actuals per a la seva revisió.				Material i documents d'avaluació actuals, document actual del PEC, material recollit en el FIC.					

OBJECTIU 2: MILLORAR LA COHESIÓ SOCIAL.

ESTRATÈGIES	ACTIVITATS	Curs 2020/21			Curs 2021/22			Curs 2022/23			Curs 2023/24			Responsable
		1r	2n	3r	1r	2n	3r	1r	2n	3r	1r	2n	3r	
2.1 Promoure la participació de les famílies en la vida del centre.	2.1.1 Recollir totes les activitats que es realitzen amb les famílies en el centre.				✓	✓							Equip directiu.	
	2.1.2 Consolidar les activitats que es realitzen i promoure noves activitats en horari lectiu.							✓	✓	✓	✓	✓		
	2.1.3 Redacció i aprovació en claustre del projecte Família-escola.						✓							
2.2 Acompanyament en la col·laboració de les famílies en el procés d'ensenyament aprenentatge.	2.2.1 Gestionar sessions de formació per a les famílies pel procés ensenyament aprenentatge.		✓		✓								Equip directiu.	
	2.2.2 Col·laborar en projectes externs que enriqueixin les experiències educatives.			✓			✓		✓			✓		
INDICADORS	Valor inicial	Valor final	Index de millora	%	%	%	%							
Percentatge d'activitats realitzades.	25%	90%	65%	---	25	70	90							
Percentatge de famílies que participen en les activitats.	30%	60%	30%	30	40	50	60							
AVALUACIÓ DEL PROCÉS														
	Estratègia 2.1						Estratègia 2.2							
<i>Grau d'aplicació</i>	Registre del nombre d'activitats realitzades.						Registre del nombre de famílies que participen en l'activitat.							
<i>Grau de qualitat</i>	Enquestes de satisfacció famílies i professorat.						Enquestes de satisfacció.							
<i>Grau d'impacte</i>	Indicador de consolidació de l'activitat.						Indicadors de millora en els resultats educatius.							
RECURSOS														
<i>Humans</i>	Equip directiu, claustre, famílies.						Equip directiu, formador/a, responsables entitats externes.							
<i>Materials</i>	Recull d'activitats actuals, documents de centre: projecte Família-escola.						Dotació econòmica per a la formació, programes de formació i experiències externes.							

OBJECTIU 3 : ACTUALITZAR ELS DOCUMENTS DE CENTRE.														
ESTRATÈGIES	ACTIVITATS	Curs 2020/21			Curs 2021/22			Curs 2022/23			Curs 2023/24			Responsable
		1r	2n	3r	1r	2n	3r	1r	2n	3r	1r	2n	3r	
3.1 Revisió i actualització del PEC.	3.1.1 Revisió del document.	✓	✓											Equip directiu
	3.1.2 Definir i redactar els criteris i els plantejaments metodològics.			✓	✓									
	3.1.3 Definir i redactar els objectius i indicadors del PEC.					✓	✓							
	3.1.4 Aprovació Claustre i Consell escolar les modificacions realitzades							✓						
3.2 Sistematització de les NOFC.	3.2.1 Presentació i difusió del document al claustre.	✓			✓			✓			✓			Equip directiu
	3.2.2 Revisió del document i modificacions oportunes segons la pràctica educativa.		✓			✓			✓			✓		
	3.2.3 Aprovació Claustre i Consell escolar les modificacions fetes.			✓			✓			✓			✓	
3.3 Revisió i actualització del projecte d'atenció a la diversitat.	3.3.1 Revisió del document.	✓						✓						Cap d'estudis Comissió CAD
	3.3.2 Redacció de les modificacions oportunes segons la pràctica educativa.		✓						✓					
	3.3.3 Presentació Consell Escolar			✓						✓				
INDICADORS														
Actualitzar el PEC		Fet / no fet			Fet / no fet			Fet / no fet			---			
Sistematitzar la utilització de les NOFC pel claustre.		Fet / no fet			Fet / no fet			Fet / no fet			Fet / no fet			
Actualitzar el PAD		Fet / no fet			---			Fet / no fet			---			
AVALUACIÓ DEL PROCÉS														
	Estratègia 3.1	Estratègia 3.2					Estratègia 3.3							
<i>Grau d'aplicació</i>	Document aprovat.	Difusió document al claustre.					Document aprovat.							
<i>Grau de qualitat</i>	Adequació al model de la norma.	Enquesta de satisfacció.					Adequació a les necessitats educat.							
<i>Grau d'impacte</i>	Difusió a la comunitat educativa.	Valoració positiva del claustre.					Millora en els resultats educatius.							
RECURSOS														
Humans	Equip directiu, claustre.	Equip directiu, claustre.					Equip directiu, CAD, EAP.							
Materials	Document actual, normativa vigent.	Document actual, enquesta al professorat del nivell de satisfacció.					Document actual, valoracions realitzades, informes.							

9.- AVALUACIÓ DEL PdD I RETIMENT DE COMPTES.

Els objectius, les estratègies, les actuacions i els indicadors d'aquest PdD definits en les anteriors línies estratègiques quedaran definits en un disseny més ampli i específic dins el pla de treball que s'inclourà en la Programació General Anual dels propers quatre cursos per tal de poder-ne fer l'avaluació. L' **avaluació** de l'assoliment dels objectius anuals es recolliran en la Memòria Anual al final de cada curs escolar, que hauran de ser debatudes i aprovades en sessions de Claustre i en sessions de Consell Escolar del centre. Al final de cada curs escolar, els responsables de cada objectiu hauran d'explicar als òrgans competents el grau d'assoliment, si s'han realitzat modificacions o adaptacions, amb la finalitat d'ajustar allò que no hagi funcionat com s'esperava i fer una proposta en forma d'objectiu dins la següent PGA.

Seguint els criteris de **retiment de comptes** del Departament d'Educació, avaluarem el Projecte de Direcció d'acord amb el que estableix el DECRET 155/2010 de 2 de novembre, de la direcció dels centres educatius públics i del personal directiu professional docent, en el CAPÍTOL 5, Art. 31, 32 i 33 descriuen els principis de l'avaluació, el procediment i els indicadors i criteris generals per a l'avaluació.

La direcció està sotmesa al control social mitjançant el Consell Escolar del centre i al control acadèmic i administratiu de l'administració, mitjançant els pertinents processos d'avaluació. Trimestralment farà un resum del estat de comptes que estarà a la disposició del Consell Escolar o qualsevol membre del claustre que ho sol·liciti.

I també compartirem l'avaluació del projecte amb la Inspecció Educativa, amb la periodicitat i format que aquesta defineixi.

10.- LIDERATGE DISTRIBUÏT: TREBALL EN EQUIP I PARTICIPACIÓ

COMUNITAT ESCOLAR.

El model de direcció que proposo per aquests propers quatre anys i que ja he començat a introduir durant aquest curs es basa en una direcció participativa, això implica que totes les persones que formen el claustre han de ser els i les responsables dels objectius referents a la seva especialitat, conjuntament amb l'Equip Directiu i vetllar per l'assoliment dels objectius proposats i la dinamització de les diferents actuacions.

Per poder liderar un canvi en el centre, primer de tot cal tenir la implicació dels i de les professionals protagonistes – els i les mestres – i també cal conèixer el camí cap el canvi, saber on volem anar i com arribar-hi. Tinc l'experiència prèvia d'haver liderat el canvi al cicle d'educació infantil com a coordinadora. Conec que cal ser accessible, jo com a directora i el meu equip, i transmetre proximitat per poder fer front a totes les situacions que es presentin.

El lideratge l'entenc com una actitud i una manera d'actuar amb la capacitat de saber delegar i distribuir els càrrecs, les funcions i les tasques a cada un dels i les professionals. Implicant a tot l'equip de mestres en la presa de decisions, entenent que aquest col·lectiu és l'element clau en l'execució dels canvis metodològics en el centre educatiu.

Per el foment de la participació de la comunitat escolar en el centre cal, en primer lloc, una permanent informació referent al centre, als seus òrgans de govern i participació. També és indispensable crear i organitzar enllaços entre els sectors implicats en el procés educatiu: mestres, alumnes, famílies, personal no docent i administracions.

11.- DIFUSIÓ.

En primer lloc és fonamental posar en coneixement de la comunitat educativa el contingut del Projecte de Direcció (PdD) i per facilitar la seva consulta es posarà la Web de l'escola. Els objectius, les actuacions i els indicadors que formen part del document seran presentats al claustre i al consell escolar i a les famílies per tal de fer-los partícips.

12.- CONCLUSIÓ.

Aquest projecte de direcció és el resultat de l'observació i anàlisi de l'escola durant els anys que he estat exercint com a tutora i d'aquest primer trimestre en el càrrec de direcció.

El principal punt de partida és la realitat del centre i les aportacions fetes per membres de la comunitat educativa. Vol ser un document útil, obert, coherent, realista i flexible per tal de poder donar resposta a totes aquelles necessitats i demandes de qualsevol membre de la comunitat educativa que puguin sorgir en els seus quatre anys d'aplicació.

En aquesta "aventura" m'acompanyarà l'Aida López Soria com a Cap d'estudis, ara és la secretària de l'actual Equip Directiu. Diplomada en mestra d'Educació Infantil i també especialista d'Educació Primària (Oposicions 2010). Fa 13 anys que es dedica a la docència a l'Escola Pública com a tutora de cicle mitjà, 5 anys de coordinadora i un curs coordinadora d'informàtica.

Imaginem els propers quatre anys plens d'il·lusió i amb moltes ganes per desenvolupar aquest projecte fet des del cor i amb l'humilitat per avançar com a persones i professionals dins la nostra comunitat escolar.