

**EL PLA DE LECTURA DE CENTRE:  
PLEC**

**ESCOLA JOAN ABELLÓ  
MOLLET DEL VALLÈS**



# ESCOLA JOAN ABELLÓ

## PLEC

---

### INDEX

1. Introducció / justificació
2. Objectius generals del PLEC
3. Anàlisi prèvia: diagnosi.
4. Gust per llegir.
  - 4.1 Concepte
  - 4.2 Objectius.
  - 4.3 Activitats.
  - 4.4 Avaluació.
5. Saber llegir.
  - 5.1 Concepte
  - 5.2 Objectius.
  - 5.3 Activitats.
  - 5.4 Avaluació.
6. Llegir per aprendre.
  - 6.1 Concepte.
  - 6.2 Objectius.
  - 6.3 Activitats.
  - 6.4 Avaluació: Aprenentatge Inicial de la lectura.
  - 6.5 Reflexió metacognitiva.
7. Recursos: BE, Biblioteca d'aula, TIC, BP, implicació familiar, etc.
8. Formació del professorat.
9. Difusió del pla de lectura de centre.
10. Avaluació, revisió, propostes de millora.

## 1. INTRODUCCIÓ/ JUSTIFICACIÓ.



*“Llegint descobrim el nostre món, la nostra història i a nosaltres mateixos.”*

**Daniel J. Boorstin**

La finalitat de l'educació primària és proporcionar a l'alumnat unes competències bàsiques que els permetin assegurar el seu desenvolupament personal i social.

Per competència s'entén la capacitat d'utilitzar els coneixements i habilitats de manera transversal i interactiva, en contextos i situacions que requereixen la intervenció de coneixements vinculats a diferents sabers, cosa que implica la comprensió, la reflexió i el discerniment tenint en compte la dimensió social de cada situació.

La lectura és un factor fonamental per al desenvolupament de les competències bàsiques i, juntament amb altres processos intel·lectuals com són escriure, parlar i escoltar, faciliten el desenvolupament personal i l'adquisició dels aprenentatges. Per aquest motiu, a l'escola Joan Abelló iniciem l'elaboració del Pla de Lectura de Centre (PLEC), perquè considerem que la lectura és cabdal en l'educació dels infants, perquè facilita l'emancipació de la persona, possibilita l'accés al coneixement i és font de plaer, d'emoció i d'evasió. Pensem que l'elaboració d'aquest document on es recull el conjunt d'objectius, metodologies i estratègies que emprem ens permetrà avaluar els resultats i ens ajudarà a fer propostes de millora per tal



# ESCOLA JOAN ABELLÓ

## PLEC

---

de poder anar adaptant-nos a les característiques específiques de cada moment.

Ens serà de molta utilitat ja que permetrà a tota la comunitat educativa anar coordinats i sumar els nostres esforços i aprofitar millor tots els recursos, externs o interns, per tal d'aconseguir el nostre objectiu fonamental: aconseguir alumnes competents en la lectura i capaços de gaudir i sentir el gust per llegir.

## **2. OBJECTIUS GENERALS DEL PLEC.**

- 1) Promocionar la lectura com a factor fonamental per al desenvolupament de les competències bàsiques en l'alumnat.
- 2) Fomentar l'hàbit lector i ajudar a descobrir i a valorar el plaer de la lectura.
- 3) Facilitar i proporcionar als infants, i demés comunitat educativa, experiències i entorns de lectura per assegurar l'aprenentatge significatiu.
- 4) Desenvolupar, a través de la lectura, la capacitat d'utilitzar els coneixements i habilitats de manera transversal i interactiva.
- 5) Formar lectors plurilingües i interculturals capaços de llegir i comprendre textos en llengua catalana, castellana i anglesa.
- 6) Promoure eines d'avaluació continuada i d'autoavaluació que facilitin el seguiment del PLEC i d'adequació dels objectius a les noves necessitats del centre.
- 7) Comptar amb la biblioteca del centre com a element dinamitzador de la lectura i com a espai d'informació per a mestres i alumnes.
- 8) Reforçar la figura dels mitjans audiovisuals i digitals com a mitjans de suport a la lectura.



### **3. ANÀLISI PRÈVIA: DIAGNOSI.**

En aquest punt descrivim el nostre centre abans de començar la formació de l'Impuls a la lectura, és a dir, com era la nostra escola al setembre de 2014.

- Característiques generals:

Aquest és el 32è curs de l'escola. Això vol dir que el nostre centre té una trajectòria llarga en la qual ha anat adaptant-se a la realitat que li tocava.

Ens definim com un centre dinàmic i amb una visió sistèmica on potenciem el desenvolupament permanent dels alumnes, fent-los protagonistes del seu propi procés d'aprenentatge.

Seguim una estructura de mosaics mòbils, la qual cosa vol dir que seguim un model flexible per excel·lència en el qual les funcions i relacions entre els membres de l'organització es reparteixen, s'agrupen o es desfan en funció de tasques concretes, objectius puntuals i contextuals, interessos canviants...

- Entorn sociocultural i lingüístic:

L'escola s'emplaça entre els barris de la Plana Lledó i de Can Borrell.

El barri de la Plana Lledó es va construir, originàriament, durant la segona meitat del segle XX per donar resposta a l'increment massiu de població i per descongestionar el nucli de Mollet. Aquest barri va ser un punt de destinació de famílies immigrants que procedien d'altres zones de l'estat espanyol i que venien a treballar a les fàbriques i indústries que es van crear en aquella època. Actualment, la població d'aquest barri ja es considera adulta.

Durant les últimes dècades, el barri també acull a un elevat percentatge de gent d'altres països degut a què els habitatges en aquesta zona són molt més assequibles que en altres llocs de la ciutat.

El barri de Can Borrell es va formar a partir d'habitatges de protecció oficial. Es va construir al voltant dels anys 90 degut al creixement de la població procedent de Barcelona i rodalies. La causa principal d'aquest increment va ser el preu dels



## ESCOLA JOAN ABELLÓ PLEC

---

habitatges. Moltes persones van deixar Barcelona i altres poblacions, on els preus dels pisos eren molt elevats i van venir a aquest barri de Mollet com una opció molt més assequible per viure-hi. La població d'aquest barri es considera que està dins de la Piràmide de població adulta.

Aquests dos barris els podem considerar com a barris residencials o dormitori, més que no pas industrials.

Respecte a les nostres famílies, el resultat de les enquestes (omplertes el curs passat) mostren que la gran majoria (**80% aprox**) **tenen una tipologia Nuclear**, és a dir, nuclis familiars on viuen pares i fills en una mateixa vivenda. Un 20% aprox. de famílies, en canvi, estan separades o són monoparentals.

Pel que fa al nivell d'estudis, només un **17%** aprox. dels pares ha cursat **estudis universitaris**. La gran majoria de pares i mares del nostre alumnat tenen estudis primaris i/o tècnics professionals i, per tant, es dedueix que el tipus de treball que realitzen s'engloba dins el sector secundari (indústries, tallers, fàbriques, magatzems, supermercats...).

Comparant la situació laboral entre pares i mares, s'observa que hi ha **més mares a l'atur que pares**.

### Altres informacions rellevants:

- Participem dintre de les següents activitats organitzades pel Pla Educatiu d'Entorn.
- Els alumnes de 5è participen al Consell Municipal dels Infants.
- Tallers d'estudi assistit (TEA), com ja hem mencionat anteriorment.
- Xerrades adreçades a les famílies de temàtica pedagògica.
- A banda del Pla Educatiu d'entorn, volem destacar que la nostra escola actualment col·labora amb el Institut Vicenç Plantada fent Apadrinament lector. En concret una hora setmanal venen els nens de 1r d'E.S.O. a la nostra escola per llegir amb els alumnes de 3r.



## **Resultats enquestes:**

Dintre de les activitats que va realitzar el GIL el primer any de formació ILEC va ser passar unes enquestes per conèixer la situació de l'escola a nivell lector. Als annexes es pot consultar els resultats de les mateixes.

### **4. GUST PER LLEGIR.**

#### **4.1. Concepte.**

Per poder definir el concepte de Gust per Llegir, s'ha de tenir present el context social i totes les actuacions que l'escola pot fer per tal de potenciar els hàbits lectors.

Dins del marc del context social d'hàbits lectors, en els darrers anys, han aparegut molts estudis sobre els hàbits de lectura de la població. Totes les mesures efectuades fins ara descriuen un context no prou afavoridor, ja que els hàbits de lectura social en el nostre país són baixos en relació a la mitjana de la població europea.

Pel que fa a les actuacions que pot fer l'escola, les anàlisis d'aquest tipus d'estudis destaquen sempre que l'origen sociocultural, amb la institució familiar al capdavant, i el gènere dels lectors són els factors més influents en l'adquisició d'hàbits lectors. Però, també s'ha anat demostrant que l'acció educativa de l'escola (temps de lectura a les aules, plans de lectura dels centres, didàctiques innovadores, etc.) poden fer revertir les expectatives negatives generades pels factors socials. I això tant pel que fa als resultats en la lectura pròpiament escolar, com en la seva gran influència en la practicada personalment pels nois i les noies en el seu temps d'oci. Així, doncs, tot i la gran presència social de l'escriptura en les societats actuals, hi ha un acord generalitzat que l'escola continua essent l'única institució que pot fer accessible l'ús habitual de la lectura a un públic socioculturalment divers.

Per tant, és importantíssim treballar el gust per llegir des de molt petits i anar formant lectors a poc a poc. Per treballar aquest aspecte, cal tenir un bon banc de llibres, ben atractius pels alumnes i treballar amb diferents activitats aquest aspecte.

#### **4.2. Objectius.**



## ESCOLA JOAN ABELLÓ

### PLEC

---

- 1) Aprofundir en el coneixement sobre el gust per llegir i l'hàbit lector.
- 2) Iniciar la diagnosi del centre en aquest àmbit. Detectar-ne punts forts i punts febles.
- 3) Aplicar accions de millora dels aspectes detectats com a punts febles.
- 4) Reconèixer activitats de lectura que ja es fan en el centre que reforcen els objectius del gust per llegir.
- 5) Planificar, aplicar i avaluar activitats innovadores del gust per llegir.
- 6) Crear el bloc de la ILEC de l'escola, per fer difusió de les activitats realitzades i de la formació que està fent el claustre.
- 7) Potenciar la participació de les famílies en algunes activitats específiques del gust per llegir.
- 8) Transmetre el missatge a la comunitat educativa de que som escola lectora, a través de: rètols als passadissos, escollir logo ILEC, portes obertes...
- 9) Redactar acords de claustre respecte a les activitats realitzades en aquest àmbit.
- 10) Exposar en un claustre final on es convoqui: inspecció educativa, el formador, coordinadora LIC... per transmetre l'experiència del primer any d'ILEC.

### **4.3. Activitats.**

Tots els/les alumnes tenen marcat dins del seu horari lectiu espais de lectura. Dins d'aquests moments hi ha programades diferents activitats de lectura on puguin tastar les diverses modalitats de lectura:

- Lectura en veu alta.
- Lectura dramatitzada.
- Lectura compartida entre iguals.
- Lectura autònoma i silenciosa.
- Lectura guiada.

Sempre que s'apliqui una d'aquestes modalitats, el/la mestre/a ha de fer un **modelatge inicial** per tal que els/les alumnes puguin entendre en què consisteix.





## ESCOLA JOAN ABELLÓ

### PLEC

La relació d'activitats dissenyades per assolir els objectius proposats a Infantil i Primària es pot trobar dins dels annexos.

#### 4.4. Avaluació.

Al llarg de les sessions de 30' de lectura el/la mestre/a pot anar prenent nota de les observacions que s'hagin marcat com a prioritàries. Es pot fer mitjançant un **registre d'observació sistemàtic**, que poden o no compartir amb l'alumnat.

S'avaluen especialment les actituds dels alumnes cap a la lectura. Es pot tenir un registre amb ítems similars als següents:

ACTIVITAT 30' DE LECTURA	N O M	N O M	N O M	N O M	N O M	...
Gaudeix amb la lectura modalitat autònoma i en silenci.						
Escolta amb atenció les aportacions dels companys.						
Li agrada parlar dels llibres llegits.						
Diversifica les lectures.						
Mostra interès per realitzar la tasca.						
Es concentra a l'hora de fer la lectura silenciosa.						
...						

Si la intenció és poder fer un buidatge de resultats, cal especificar una llegenda de puntuació a la taula (GENS / POC/ BASTANT/ MOLT...).

Alhora, també es pot passar una **enquesta inicial i final a l'alumnat** valorant el seu grau d'implicació sobre un aspecte relacionat amb el plaer de llegir, per observar si hi ha hagut algun tipus de millora respecte l'hàbit lector.



## 5. SABER LLEGIR.

### 5.1. **Concepte.**

Quin és el punt de partida per ensenyar a llegir als alumnes? Dependrà en gran part, del gust per la lectura que fins ara s'hagi potenciat, però també de les seves habilitats, dificultats, edat, moment maduratiu, etc... El que sí sabem és que l'aprenentatge lector requereix molt de temps i esforç i es realitza de diferents maneres. El saber llegir s'entén doncs com un procés que es va assolint primerament d'una forma més guiada per mica en mica esdevenir de forma autònoma i natural en l'infant. Els alumnes més petits, de l'etapa d'educació infantil passaran per diverses fases per tal de començar a descodificar. Aquesta fase de descodificació s'acaba d'assolir durant tota l'etapa de cicle inicial de primària, on un cop dominat el codi, els alumnes poden iniciar-se en la comprensió lectora. Durant les últimes etapes de l'educació obligatòria (cicle mitjà i cicle superior), els nens i nenes acaben d'establir les bases de la lectura comprensiva, l'autonomia i la reflexió. Però aquest procés no acaba mai: els bons lectors es van formant a mida que es potencia i practica l'hàbit lector.

En aquesta fase del saber llegir són apreses les estratègies de comprensió lectora i es van adquirint els components de la fluïdesa i l'automatisme: la prosòdia, la velocitat lectora i la precisió.

Per tant, és important saber guiar en tot el procés a l'alumne, respectant i alhora identificant, les etapes principals en l'aprenentatge:

- Etapa logogràfica: L'alumne reconeix la paraula com a una unitat, encara no sap llegir-la ni descodificar-la.
- Etapa pre-alfabètica: L'alumne reconeix una paraula per la seva forma i la identifica amb el significat. Per exemple reconeixen el seu nom escrit i el dels companys de la classe.
- Etapa inicial alfabètica: L'alumne està aprenent el llenguatge escrit i comença a reconèixer el so amb la grafia de lletres. Poden iniciar-se a llegir alguna paraula fonològicament.



# ESCOLA JOAN ABELLÓ

## PLEC

---

- Etapa alfabètica: L'alumne coneix bé totes les equivalències fonològiques entre el so i la grafia de les lletres. Pot començar a unir síl·labes i formar la paraula. Inclòs poden guanyar velocitat lectora. A continuació i de forma progressiva aprendrà la gramàtica per mitjà de la comparació entre la forma escrita com estan escrites les frases i com es diuen correctament. Finalment amb la relectura podran auto corregir-se.
- Etapa alfabètica consolidada: És la consolidació de totes les etapes anteriors. Quan l'alumne és plenament autònom per la lectura i té la capacitat de llegir comprenent allò que està escrit, el seu context, amb la capacitat de memoritzar i gaudint amb la lectura.

### **5.2. Objectius.**

- 1) Aprofundir en el coneixement sobre el saber llegir.
- 2) Iniciar la diagnosi del centre en aquest àmbit. Detectar-ne punts forts i punts febles.
- 3) Aplicar accions de millora dels aspectes detectats com a punts febles.
- 4) Reconèixer activitats de lectura que ja es fan en el centre que reforcen els objectius del saber llegir.
- 5) Planificar, aplicar i avaluar activitats innovadores del saber llegir.
- 6) Continuar amb el bloc de la ILEC de l'escola, per fer difusió de les activitats realitzades i de la formació que està fent el claustre.
- 7) Reflexionar sobre la lectura en el context de la societat del segle XXI: Conferència Enric Queralt oberta a tota la comunitat educativa.
- 8) Potenciar la participació de les famílies en algunes activitats específiques del saber llegir.
- 9) Transmetre el missatge a la comunitat educativa de que som escola lectora, a través de: rètols als passadissos, fer servir logo ILEC, portes obertes...
- 10) Revisar els acords de claustre i afegir-ne de nous si escau.
- 11) Exposar en un claustre final on es convoqui: inspecció educativa, el formador, coordinadora LIC... per transmetre l'experiència del segon any d'ILEC.



### **5.3. Activitats.**

Les activitats programades entorn l'aprenentatge del saber llegir són aquelles que tenen com a objectiu assolir les estratègies de comprensió i fluïdesa lectora.

#### **5.3.2 ESTRATÈGIES DE COMPENSIÓ LECTORA.**

Les estratègies tenen l'objectiu de coordinar les accions per fer quelcom. Esdevenen de forma autònoma i gairebé inconscient.

En el cas de l'aprenentatge lector, juguen un paper important per tal d'arribar a assolir aquestes estratègies inicialment, de forma sistemàtica fins arribar a aplicar-les de forma autònoma, al final de l'ensenyament obligatori.

Per aquest motiu, les estratègies s'han d'ensenyar de manera explícita i implícita. Explícitament, s'ha d'ensenyar a concretar i a través d'activitats que independitzen mica en mica al lector: l'alumne ha de ser el protagonista de l'aprenentatge lector, s'ha de potenciar la seva autonomia i s'han de treballar les estratègies sense que s'adoni. Implícitament, a través dels tallers de lectura.

La verticalització del treball implícit de les estratègies a l'escola es troba als annexos.

#### **5.3.2 ACTIVITATS DE FLUÏDESA LECTORA:**

Per tenir una bona comprensió lectora els alumnes han de millorar la seva fluïdesa lectora. Els alumnes amb poca fluïdesa lectora centren la seva atenció en descodificar paraules concretes. Per tant, els resta poca atenció per comprendre el text. En canvi, els lectors amb més fluïdesa centren la seva atenció en fer connexions entre les idees que hi ha en un text i les que tenen en els seus coneixements previs. Per tant, són capaços de concentrar-se en la comprensió.

Una bona fluïdesa lectora és que engloba : velocitat lectora (rapidesa lectora), precisió (reconeixement de mots escrits i descodificació sense errades) i la prosòdia (llegir amb expressió, entonació correcta, adequació del ritme i fraseig). Si es dona tot això hi ha automatisme (es llegeix de forma inconscient).

Per aconseguir aquest fet cal portar a la pràctica un seguit d'activitats per treballar aquests tres aspectes. les activitats han de ser atractives, plantejades com un joc...



## ESCOLA JOAN ABELLÓ

### PLEC

---

Hi ha un llistat d'activitats i els cicles on s'han de fer, tot i que es pot ampliar i fer d'altres.

#### **5.4. Avaluació.**

A l'hora d'avaluar aquest concepte ens marquem uns criteris d'avaluació molt concrets per tal de poder valorar l'evolució dels alumnes:

- Comprendre textos de totes les tipologies.
- Saber resumir d'acord amb els indicadors establerts un text de qualsevol tipologia.
- Millorar la fluïdesa lectora: precisió, prosòdia i velocitat.

L'avaluació es farà a través de diversos instruments i més concretament:

- Comprensions lectores presents en activitats diàries de totes les àrees curriculars.
- Proves de comprensió lectora que es fan a l'inici i a final de cada curs des de 1r a 6è. (a primer només es faran a final de curs.)
- Proves de fluïdesa que es fan a l'inici i a final de cada curs des de 1r a 6è. (a primer només es faran a final de curs)
- Observació directa per part de les mestres, especialment a l'etapa d'educació infantil.



## 6. LLEGIR PER APRENDRE.

### 6.1. Concepte.

Quan parlem de llegir per aprendre, ens referim a l'ús de la lectura per a l'aprenentatge. Els alumnes han de tenir la capacitat d'utilitzar la lectura com a eina per a l'accés a la informació, la descoberta i l'ampliació de coneixements, és a dir, l'ús de la lectura com a instrument d'aprenentatge en totes les àrees del currículum.

El contingut de les diferents àrees se sol presentar en textos expositius, amb molta densitat de conceptes i un llenguatge marcadament abstracte i metafòric, el que s'anomena llenguatge acadèmic. És un llenguatge altament especialitzat, perquè cada disciplina té un patró lingüístic que li és propi, coherent amb la seva temàtica, que es caracteritza per l'especificitat del lèxic, les construccions gramaticals i les estructures textuais emprades. Això fa que, si les habilitats lectores només es treballen a les àrees de llengua, la transferència d'aquestes habilitats a la comprensió d'un text de les altres àrees no sempre serà fàcil ni immediata, perquè és necessari tenir en compte aquest patró lingüístic per accedir a la informació del text. Aprendre a llegir en les àrees no lingüístiques és, per tant, aprendre a accedir als continguts de l'àrea, i les activitats de comprensió de textos didàctics són activitats d'aprenentatge. Cal tenir clar, però, que no es tracta que tots els docents esdevinguin professors de llengua, sinó que treballin aquells aspectes del llenguatge acadèmic necessaris per garantir l'èxit dins la seva àrea.

En la societat de la informació, cal formar lectors crítics en tots els àmbits de la cultura. Ara més que mai, les tecnologies han posat a l'abast de tots textos de diversos tipus i formats. Cada vegada més cal saber llegir i contrastar fonts de procedències molt diverses, que ens arriben per múltiples canals: premsa, llibres, Internet...

Per tal que l'activitat lectora dins les àrees serveixi per aprendre, s'ha d'aconseguir que l'alumne sigui capaç d'entendre globalment un text. Per aquesta raó, es portaran a terme el treball de diferents estratègies per millorar la comprensió lectora.



## 6.2. Objectius.

- 1) Aprofundir en el coneixement sobre el llegir per aprendre: lectura a les àrees.
- 2) Aprofundir en el coneixement de la competència informacional.
- 3) Aprofundir en el coneixement sobre la intervenció docent a partir de l'avaluació de l'alumnat a través de la formació del taller AIL5.
- 4) Iniciar la diagnosi del centre en aquest àmbit. Detectar-ne punts forts i punts febles.
- 5) Aplicar accions de millora dels aspectes detectats com a punts febles.
- 6) Reconèixer activitats de lectura que ja es fan en el centre que reforcen els objectius del llegir per aprendre.
- 7) Planificar, aplicar i avaluar activitats innovadores del llegir per aprendre.
- 8) Participar i valorar els projectes: LECXIT i en el Certamen de lectura en veu alta.
- 9) Continuar amb el bloc de la ILEC de l'escola, per fer difusió de les activitats realitzades i de la formació que està fent el claustre.
- 10) Revisar bloc de l'escola: format, informacions...per tal que sigui més proper i funcional a les persones que el visiten.
- 11) Potenciar la participació de les famílies en algunes activitats específiques del llegir per aprendre.
- 12) Transmetre el missatge a la comunitat educativa de que som escola lectora, a través de: rètols als passadissos, fer servir logo ILEC, portes obertes...
- 13) Fer difusió a través de les xarxes socials, premsa, televisió...del fet que som un **Centre d'Innovació pedagògica en competència lectora**.
- 14) Revisar els acords de claustre i afegir-ne de nous, si s'escau.
- 15) Exposar en un claustre final on es convoqui: inspecció educativa, el formador, coordinadora LIC... per transmetre l'experiència del darrer any d'ILEC.

## 6.3. Activitats.



## ESCOLA JOAN ABELLÓ PLEC

---

A l'hora de programar totes les àrees hem de tenir present que l'alumnat accedeix al coneixements, en la gran majoria dels casos, a través de la lectura per això cal tenir en compte:

- Les **tasques híbrides** que s'hauran de treballar amb l'alumnat: expressió i comprensió oral, comprensió lectora i expressió escrita.
- Les **tipologies textuais** que es faran servir com, per exemple, el **text argumentatiu**, el **text expositiu** i el **text instructiu**.
- Les **comprensions lectores** a través de tres tipus de preguntes: **literals**, **interpretatives** i **reflexives**.
- Proposta d'activitats sobre els **connectors**.
- Treball de **lèxic específic** i ampliació de paraules de vocabulari.
- El **modelatge** en tot moment amb l'alumnat.
- Les activitats que serviran per avaluar la proposta.
- La **reflexió metacognitiva** de les àrees curriculars.

### 6.4. AVALUACIÓ TALLER AIL: ED. INFANTIL I C. INICIAL

Per parlar de l'avaluació a EI i CI s'ha de tenir en compte la realitat social de l'escola per tal d'ajustar la intervenció docent en termes avaluatius. L'avaluació s'entén com a un procés de recollida de dades, que s'han d'analitzar per emetre judicis i prendre decisions. Aquesta avaluació ha de respondre a dues finalitats:

1. Regular els aprenentatges: fer-se preguntes, autoavaluar-se, avaluació alumne/mestre.
2. Comprovar els aprenentatges: a on estic respecte allò que aprenc?.

Davant d'això és important explicar a les famílies com avaluem i així tenir present els tres agents de l'avaluació:

Què s'ha d'avaluar?... Per una banda, allò que marca el currículum del Departament d'Educació: Tots els continguts tenen relació directa amb la lectura. D'altra banda s'han d'avaluar:

- L'actitud i l'hàbit lector.





## ESCOLA JOAN ABELLÓ PLEC

---

- Els usos socials de la lectura.
- L'ús de la biblioteca d'aula i escolar.
- La relació entre el text oral i l'escrit (descodificació).
- La lectura en veu alta.
- Les estratègies de comprensió lectora.
- Els nivells de comprensió lectora.

Quin tipus d'avaluació volem?... L'avaluació al centre ha de ser Sumativa, de tot el procés que fa l'alumne i Reguladora. L'avaluació Reguladora s'ha de fer més enllà de la lectura. Els alumnes han de saber què s'espera d'ells. El docent ha de compartir l'objectiu de l'activitat (per què ho fem?), la planificació (com ho farem) i els criteris d'avaluació (en què em fixaré com a docent per avaluar?). L'avaluació reguladora no s'ha de fer de forma continuada, és a dir, amb totes les activitats i sessions programades, però sí en aquells moments o activitats que volem avaluar. Aquesta estructura ens ajudarà a autoregular-nos en els aspectes treballats en la lectura.

Quines eines/instruments tenim per avaluar?...

- Conversa sobre la lectura: llibres que ens permeten descobrir les actituds lectores i parlar-ne.
- Pauta d'observació sobre el comportament lector dels alumnes.
- Enregistraments: molt adequats durant educació infantil i cicle inicial.
- Coavaluació: del/la company/a a company/a.

### **6.5 REFLEXIÓ METACOGNITIVA A L'ESCOLA**



## ESCOLA JOAN ABELLÓ PLEC

---

Quan es parla de metacognició, es parla de **l'apoderament dels alumnes en relació al seu aprenentatge.**

Segons el Pedagóg *Pere Vergés i Farrés*, l'escola ha d'esdevenir un espai on fomentar l'autonomia de l'alumne, insistint en les seves capacitats per analitzar, raonar i millorar, més enllà de saber recitar o memoritzar coneixements. En les seves paraules: **“No és més intel·ligent el qui sap, sinó qui pensa”.**

La metacognició és per tant, la capacitat que tenim de reflexionar sobre el nostre propi procés d'aprenentatge i els elements que hi intervenen: l'atenció, la memòria, la percepció, el pensament, el llenguatge... L'anàlisi conscient de tots aquests processos mentals que es posen en acció a l'hora de planificar, regular i avaluar el nostre aprenentatge, és el que podem definir com a metacognició.

Per fer això, és important treballar la metacognició des de dos nivells: primer, conèixer què hem après i, segon, saber com ho hem après. Aquests dos nivells permeten a l'alumne i al mestre, valorar els propis punts forts i febles a l'hora d'ensenyar i aprendre: “Quins treballs em costen més de fer? Quins continguts ja estan assolits prou bé i no cal tornar-me a mirar? Com m'hauré de preparar l'exposició perquè no m'oblidi de res del que he de dir?”. Aquestes qüestions reflexionades per a l'alumne, permeten al docent ajustar la seva pràctica a les necessitats reals de l'alumnat.

És molt important el paper del mestre en tot aquest procés d'autoavaluació que fa l'alumne. Ja que l'objectiu és aconseguir transmetre als alumnes que ells són els màxims responsables del seu aprenentatge i cal que es vagin despertant aquestes “veus metacognitives” des de ben petits, ja que la metacognició va millorant i avançant a mida que passa el temps. Aquest treball és la garantia per tal que els alumnes s'apoderin del seu propi procés d'aprenentatge.

Per tant, si la metacognició és una mena de “supervisor intern” que avalua el propi procés d'aprenentatge, és imprescindible treballar a l'aula aquesta habilitat en totes les etapes, més enllà de les matèries i en situacions el més variades possibles.

En la nostra escola, la metacognició es treballada des de P3 fins a 6è i està present tant en el treball global de l'aula, com en el treball específic (als annexos podem trobar les plantilles dels documents que es fan servir). D'aquesta forma treballem la competència d'aprendre a aprendre, que té com a finalitat *“optimitzar l'ús de*



## ESCOLA JOAN ABELLÓ

### PLEC

---

*diferents recursos per informar-se, aprendre, comunicar-se i resoldre situacions reals de manera més eficient*". Les eines bàsiques per potenciar la metacognició a l'aula són les activitats de formulació de preguntes sobre el procés d'aprenentatge, l'establiment de fites i les activitats d'autoavaluació i coavaluació. El mestre pren el paper de guia i reflexiona amb els alumnes, i de forma simultània, els fa preguntes que condueixen a la reflexió sobre què i com aprenen. És important també convidar als alumnes a reflexionar sobre com viuen l'aprenentatge i com se senten. La reflexió sobre aquestes evidències són clau en la integració de processos d'aprenentatge. Per això, l'autoavaluació, que inclou reflexions sobre aspectes com l'emoció i l'actitud pròpia i la dels altres durant l'aprenentatge, és un recurs eficaç de metacognició.

En definitiva, l'objectiu del treball de la reflexió metacognitiva en la nostra escola és estimular als alumnes a prendre consciència de com pensen, aprenen i senten per tal que els permeti prendre decisions sobre les estratègies d'aprenentatge que els són més eficients. La pràctica sistemàtica de les activitats de metacognició, permetran aconseguir a llarg dels cursos personalitzar els aprenentatges, ja que els alumnes s'arribaran a convertir en els gestors del seu procés, tot assolint un major autoconeixement d'ells mateixos i una millor capacitat d'autodirigir les seves necessitats sobre allò que aprenen.



## **7. RECURSOS: BE, Biblioteca d'aula, TIC, BP, Implicació familiar, etc.**

### **7.1 BIBLIOTECA ESCOLAR.**

La biblioteca escolar és un espai educatiu i dinàmic, un veritable centre de recursos que conté documents en tot tipus de suport per a l'aprenentatge i per a la recerca. És un servei per al desenvolupament del currículum i del projecte educatiu de centre adreçat al professorat, a l'alumnat i a tota la comunitat educativa. La seva missió és facilitar l'accés als recursos d'informació, i alhora difondre'ls, afavorint els processos de creació del coneixement. La biblioteca és un recurs fonamental per a l'adquisició de les competències bàsiques i el desplegament dels continguts curriculars de totes les àrees i etapes educatives. Així esdevé un element clau per a l'assoliment de la competència informacional, el foment de la lectura i l'adquisició d'aprenentatges autònoms.

Des de l'escola, amb un objectiu clar i arran de la formació ILEC rebuda al claustre, neix la proposta de crear una biblioteca escolar. El procés de transformació i construcció s'inicia el curs 17-18 i es culmina amb la inauguració de la biblioteca el curs 18-19.

Aquest espai es crea amb unes fites i objectius clars:

- Fomentar la **COHESIÓ** de tota la comunitat educativa, participació i implicació en un projecte comú.
- Crear un espai que permeti la **INCLUSIÓ** de tot l'alumnat. Tenint en compte que els mobles i materials escollits siguin accessibles i que tinguin en compte la diversitat.
- Fer una bona selecció de materials que continguin llibres, activitats i espais atractius per compartir, ampliar interessos, iniciar projectes i millorar processos d'aprenentatge; per tal d'incrementar els nivells de **FELICITAT** de tota la comunitat educativa.
- Potenciar la pràctica de **METODOLOGIES ACTIVES I INNOVADORES** per tal de millorar els resultats acadèmics. Amb aquest objectiu s'ha distribuït l'espai i el mobiliari de manera que permetin diferents organitzacions del grup.



## ESCOLA JOAN ABELLÓ

### PLEC

---

A partir d'aquests objectius, el GIL/Comissió de biblioteca, comença a crear aquest projecte, juntament amb tot l'equip de mestres del claustre i amb la col·laboració de tota la comunitat educativa. L'equip directiu dona suport i recolza totes les actuacions per tal que el projecte es faci realitat. Per tant, la construcció, decoració, ambientació i elecció de materials per a aquest espai s'han portat a terme tenint en compte l'**opinió dels diferents membres de la comunitat educativa** i propiciant moments que fomentin la **participació** i implicació de tots. De tal manera que aquest projecte s'ha pogut tirar endavant gràcies a la implicació dels alumnes, les famílies, els mestres, l'equip directiu i la comunitat.

Escollir l'espai va ser clau per tal que la biblioteca esdevingui el cor de l'escola i sigui en un futur i pas a pas, l'eix vertebrador de tots els aprenentatges dels nostres alumnes. Situada a la planta superior de l'edifici, ocupa l'espai central d'un gran passadís amb dues zones d'accés. Inicialment, aquell espai era l'aula de música. Aquesta es va traslladar a un espai on els alumnes puguin gaudir dels instruments musicals, la dansa i la audició sense alterar la dinàmica d'aprenentatge d'altres matèries que s'imparteixen a les aules properes.

L'espai de la futura biblioteca presentava moltes mancances. A partir d'aquell moment, s'inicia el "pla d'acció" on es comencen a establir les bases, criteris i necessitats del nou espai que esdevindrà la biblioteca escolar. Es desitja un espai acollidor pels alumnes, que convidi a estar i fomenti la curiositat i el gust per la lectura.

Per què això sigui possible, **els alumnes** van fer propostes de com els agradaria que fos aquest espai, a través de diferents dibuixos on exposaven les seves idees i plasmaven els elements que creien que ajudarien a crear un ambient agradable per a la lectura. També van col·laborar en la col·locació de diferents materials (coixins, baguls...) i en la classificació i ubicació dels llibres a la biblioteca.

En aquesta mateixa línia, **les famílies** van contribuir a fer real el disseny previst d'aquest espai: van pintar, van posar parquet, armaris... A més a més, les famílies també van col·laborar, juntament amb les mestres, les nenes i nens de l'escola, en les tasques d'enquadernació, catalogació i manteniment dels llibres. Entre altres

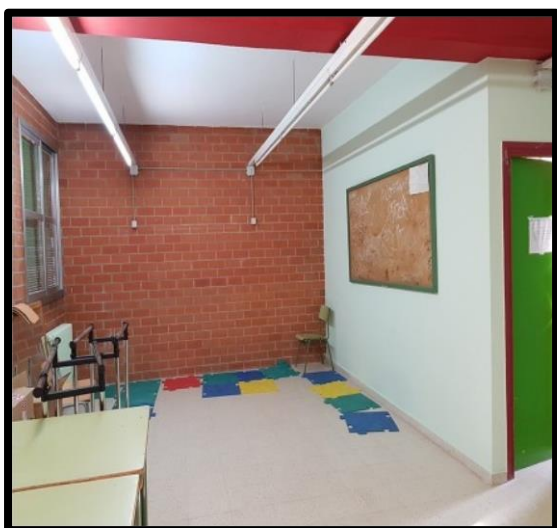


## ESCOLA JOAN ABELLÓ PLEC

activitats, aquesta tasca s'ha dut a terme al taller de biblioteca que comparteixen alumnes, famílies i mestres els divendres per la tarda.

A través de la comissió de biblioteca, grup impulsor, **el claustre** i amb l'ajuda de la persona especialitzada (Marta Roig), s'han encarregat d'escollir llibres de diferents estils, formats, continguts i seleccionar-los per cicles. Això per una banda i, per altra banda, els mestres de l'escola que formen part del Projecte Samsung (Projecte tecnològic d'àmbit estatal), han centrat part de les tasques d'aquesta mentoria a impulsar i recollir el procés de la transformació d'aquest espai educatiu; tenint en compte l'opinió i les aportacions de tots els membres de la comunitat educativa (alumnes, mestres, famílies i comunitat). A més a més, cada grup-classe disposa d'un horari on s'estableixen les sessions en les quals poden anar a la biblioteca escolar i fer-ne ús.

La transformació d'aquest espai ha permès crear un vincle amb altres membres de l'entorn que formen part de **la comunitat**. Això ha estat possible gràcies al projecte LECXIT, reunions amb famílies, xerrades divulgatives d'informació i coneixement; amb l'objectiu de donar a conèixer aquest nou espai a tota la comunitat educativa i que pugui ser un lloc d'unió, que fomenti la cohesió social.



**ABANS DE LA TRANSFORMACIÓ**



**A L'ACTUALITAT**

Ara per ara, dos anys després, la biblioteca està integrada en el dia a dia dels nostres alumnes. Ofereix diferents zones amb temàtiques concretes: espai de la POR, ART i MANUALITATS, racó de la NATURA i ANIMALS, racó dels



## ESCOLA JOAN ABELLÓ PLEC

---

DINOSAURES, racó de L'ESPAI, racó del CÒMIC, LA POESIA i les ENDEVINALLES, espai de CONTES TRADICIONALS, NOVETATS, etc... Ofereix als alumnes la possibilitat d'interactuar a través d'activitats que es poden trobar per tota la biblioteca i a més a més, compta un espai d'Exposicions Temporals que pretén treballar una temàtica concreta no només a través de les lectures que ofereix, sinó també a partir d'una activitat com a fil conductor del racó.

Durant el curs 2019-20, hem ampliat l'oferta i hem començat el servei de préstec als alumnes de l'escola de 3r a 6è. Ha estat una opció bastant ben rebuda, amb una bona acollida per part dels alumnes i que cal seguir sistematitzat i consolidant. Hi ha un comptador a la porta de la biblioteca per que els alumnes autocontrolin l'aforament de la biblioteca. Les mestres que formen part del GIL estan registrant el préstec a l'e-pèrgam i els alumnes s'apunten en un registre en paper, per aules. D'aquesta manera les tutores poden també anar recordant quan cal retornar els llibres i qui en té a casa. Les mestres del GIL també assessoren als alumnes i els fan recomanacions abans d'escollir la lectura.

En els propers anys, un dels objectius previstos és **obrir la biblioteca** a les famílies i donar-los l'opció de poder disposar d'aquesta fora de l'horari escolar. També, es **facilitarà fer préstecs** a altres membres de la comunitat educativa; de tal manera que pugui esdevenir un **lloc de consulta** (tant en format llibre com en digital) en la realització de treballs i també que ajudi a tirar endavant projectes comuns que uneixin la comunitat, aportant coneixement i informació de tipus divers.

És un projecte VIU en constant procés de transformació.

### - **BIBLIOTECA PÚBLICA.**

La visita de tots els alumnes a la biblioteca pública de la ciutat de Mollet, va ser una gran punt de partida perquè tots els nostres alumnes comencessin a tenir contacte amb aquest món. Alguns alumnes ja estaven habituats a anar a la biblioteca amb els seus pares, però un gran nombre d'alumnes de l'escola ni tan sols tenien el carnet de soci.



## ESCOLA JOAN ABELLÓ

### PLEC

---

Es va acordar que tots els alumnes faran una visita a la biblioteca pública i es faran el carnet. La nostra proposta va ser molt ben acollida per la biblioteca de Can Mulà, que durant un temps també va estar col·laborant amb l'escola prestant lots de llibres per dotar les biblioteques d'aula i donant assessorament en referència a la catalogació de llibres de la biblioteca escolar.

Finalment, es va arribar a l'acord que els alumnes de P5 sempre faran una visita dins dels programa de sortides escolars, a la biblioteca pública per tal que tinguin aquest contacte i es puguin fer el carnet de socis.

### **7.2 BIBLIOTECA DE LES AULES**

Un cop feta la formació ILEC i altres, el grup impulsor va observar la necessitat d'actualitzar les biblioteques d'aula per fer-les més atractives als alumnes i afavorir així el gust per llegir i l'interès dels alumnes per la lectura. Amb aquest objectiu al front es va fer una purga dels llibres que hi havia a les diferents aules. Es fa fer una comanda important de llibres que fossin més atractius per als alumnes (llibres il·lustrats, còmics, històries atractives, varietat de temes...). Tots aquests llibres han estat inventariats (gomet del color del cicle recomanat per la lectura, i el teixell) i s'han introduït en un llistat per cada aula (on consta l'ISBN, el títol, l'autor, el pictograma, el teixell i el número de col·lecció de cada llibre)

També es van actualitzar les biblioteques de cicle inicial, tenint en compte que es un cicle importantíssim per adquirir una bona lecto-escritura i seguir posant les bases per tenir uns bons lectors. Per aquesta raó es van buscar llibres adequats a l'evolució i les diferents etapes lectores d'aquest cicle perquè els alumnes poguessin seguir adquirint l'hàbit lector també des de casa amb el préstec setmanal d'un llibre. Aquests llibres porten un pictograma d'una casa.

### **7.3 IMPLICACIÓ FAMÍLIES**

Les famílies de l'escola han estat involucrades en part d'aquest procés.

Per una part, un grup de pares, juntament amb les mestres van participar en la remodelació de la biblioteca de l'escola (pintant, posant parquet, muntant mobles...)





## ESCOLA JOAN ABELLÓ PLEC

---

Per una altra banda, un grupet de mares han estat les encarregades d'ajudar-nos a folrar llibres, han etiquetat amb el gomet del cicle recomanat, han posat el teixell i els han introduït en el banc de dades.

Per celebrar el fet que teníem una biblioteca nova, que havíem transformat entre tots l'espai de la biblioteca en un lloc tranquil, atractiu i ple de llibres que els nens voldrien llegir, vam fer una gran festa d'inauguració on van estar convidats tots els implicats d'una manera o altre en aquesta transformació ( pares, mestres, nens, inspecció, departament, responsables de la formació ILEC)

### **7.4 LECXIT**

LECXIT és un programa que té per objectiu incrementar l'èxit educatiu dels infants a través del treball per la millora de la seva comprensió lectora. La clau de LECXIT està en treballar de forma lúdica i amena gràcies al voluntariat i a la implicació de l'entorn dels nens i nenes que participen en el programa. A la nostra escola el projecte es va iniciar el curs 2017-2018 i la intenció és continuar portant-lo a la pràctica en el futur ja que els resultats han estat molt positius.

L'èxit del projecte és producte de la col·laboració de diferents institucions (Institut Gallecs, Ajuntament de Mollet, Departament d'educació, Biblioteca Can Mulà, Fundació Jaume Bofill) que conformen una comissió que s'encarrega de:

- Decidir el calendari i horari de les sessions.
- Proposar la redacció d'un conveni regulador del projecte, el qual el signa l'Ampa de l'escola.
- Decidir les vies per a fer difusió i cerca de voluntaris: nota de premsa, mitjans de comunicació locals...
- Aprovar el Cartell de difusió.
- Donar el vist-i-plau a la decisió del número i nivell d'alumnes participants en les sessions.
- Establir els instruments d'avaluació i participar del procés, aportant les seves pròpies valoracions i conclusions.

LECXIT funciona gràcies a la col·laboració dels voluntaris i voluntàries, que acompanyen els infants en la lectura amb una tutoria individual per setmana.



## ESCOLA JOAN ABELLÓ PLEC

---

El projecte estableix vincles amb entitats de l'entorn de l'escola, com entitats culturals i socials, biblioteques o mitjans de comunicació locals, per fer el teixit local participi d'aquest procés. En el nostre cas el major nombre de voluntaris són alumnes de 4t d'ESO de l'Institut Gallecs, quins desenvolupen el projecte dins del Servei comunitari.

Les sessions parteixen dels interessos dels nens i nenes per estimular la lectura. Els voluntaris reben una formació abans d'iniciar les sessions de lectura, però adapten les activitats als interessos de cada infant, per tal de fer la lectura agradable i establir una relació de confiança. Els infants que han participat en el programa el valoren molt positivament.

### **8. FORMACIÓ DEL PROFESSORAT.**

#### FORMACIÓ DE CENTRE REALITZADA ELS DARRERS 5 CURSOS:

- Curs 15-16 al 17-18: Impuls de la lectura
- Curs 18-19: Formació Interna "Consolidar el treball de la lectura"
- Curs 19-20: Grup Impulsor XCB.

Aquest curs 2019-2020, tot el claustre de mestres realitzarà una formació interna: Xarxa de competències bàsiques sobre l'avaluació competencial per tal de desenvolupar processos de millora en l'adquisició de les competències bàsiques de l'alumnat (30 hores).

Dues mestres de l'escola formen part d'un curs de formació: Grup de coordinació de la Xarxa de competències, que tindrà una durada de 30 sessions/ hores.

Les mestres d'educació especial assisteixen també a les següents formacions:

- Formació de professionals que fan suport a la inclusió SEEZ (20 hores).
- Formació de centres que incorporen el SIEI (30 hores).
- Coordinació de centres amb SIEI (15 hores).
- Jornada: Eduquem en salut mental. (5 hores).



## ESCOLA JOAN ABELLÓ PLEC

---

Formació online i presencial Projecte Samsung Smart School sobre Realitat Virtual:  
Mestres que formen part del projecte.

Impuls a les biblioteques escolars (35h): Mestres que formen part del GIL.

Coordinació en tecnologia de l'aprenentatge i coneixement (20 hores): Coordinadora  
TAC

Grup de treball del coordinadors de llengua i cohesió social: Coordinadora LIC

L'escola acull una formació de música i una formació: Administració del treball al núvol (45 hores).

D'altra banda el professorat del centre assisteix a caire personal o professional a diferents cursos de formació i/o seminaris amb l'esperit de reciclar-se per tal de millorar la seva tasca diària.

### **9. DIFUSIÓ DEL PLA DE LECTURA DE CENTRE.**

Aquest document s'ha de donar a conèixer a tota la comunitat educativa ( claustr de professors/es, alumnat, famílies, personal no docent del centre...). Alhora, s'ha de fer extensiu el seu coneixement a organismes externs al centre com ara, el Centre de Recursos Pedagògics de Montmeló, la Biblioteca pública de Can Mulà, la Regidoria d'Educació de l'Ajuntament de Mollet del Vallès i als Responsables del Departament d'Ensenyament de la Generalitat de Catalunya entre d'altres.

La seva difusió es fa a través del web de l'escola i del bloc específic dedicat a l'Impuls de la Lectura (Lectura) on es recull la informació sobre totes les seves activitats relacionades amb la lectura que s'estan portant a terme al centre.

També es fa difusió a través del *Twitter* de l'escola i de l'Instagram.

A més, en algunes ocasions els mitjans de comunicació locals han publicat i/o emès articles sobre les activitats de la lectura que fem a l'escola.



## **10. AVALUACIÓ, REVISIÓ I PROPOSTES DE MILLORA.**

### **10.1 VALORACIÓ DELS TRES ANYS D'ILEC. (Conclusions estretes de les enquestes fetes als alumnes a finals del curs 17-18)**

La valoració és força positiva. Després de tres anys hem comprovat que els alumnes han canviat alguns dels seus hàbits lectors:

- Cada vegada són més conscients de la importància de la lectura.
- Malgrat que alguns consideren que llegeixen bé o força bé, tots creuen que poden millorar la seva lectura.
- Al principi no eren capaços de llegir durant 30 minuts i ara un gran percentatge ho fa.
- El nombre d'alumnes que volen llegir en veu alta davant dels companys ha pujat.
- Tenim pocs pares que llegeixen a casa i parlen als alumnes del que llegeixen, però són més que fa tres anys.
- Ha augmentat el nombre d'alumnes que han entrat alguna vegada en una llibreria o a la biblioteca.
- Ha millorat el nombre d'alumnes que volen llegir fora de l'aula. Ara els agrada llegir al pati, passadís, biblioteca... Compartir la lectura amb un company...
- Un gran nombre reconeix que ha millorat la seva comprensió lectora.
- Els agrada parlar als companys de llibres que s'han llegit.
- Els alumnes han mostrat més varietat en la seva tria de tipologia de lectura.
- Comencen a tenir escriptors i il·lustradors preferits i comencen a mirar webs de recomanacions(els alumnes més grans).

Considerem que és un bon inici del qual partir i seguir treballant en anys propers per continuar millorant.

### **10.2 PROPOSTES DE MILLORA**

- Donar a conèixer aquest document a tots els docents que s'incorporin a l'escola.
- Tenir-lo present a l'hora de programar totes les àrees des de P3 a 6è.
- Promoure que la lectura sigui l'eix vertebrador de tots els coneixements.



# ESCOLA JOAN ABELLÓ

## PLEC

---

- Revisar-lo i actualitzar-lo cada curs.