

PROJECTE EDUCATIU DE CENTRE
ESCOLA JACME MARCH
GAVÀ

Desembre 2019

PROJECTE EDUCATIU DE CENTRE

ÍNDEX

1.- INTRODUCCIÓ	3
2.- ANÀLISI DEL CONTEXT	
2.1. Normativa i preceptes legals	3
2.2. L'entorn.	4
2.3. L'alumnat	5
2.4. L'escola	6
3.- LA NOSTRA MISSIÓ	8
4.- ELS NOSTRES VALORS	10
5.- LA NOSTRA VISIÓ	10
6.- OBJECTIUS i ESTRATÈGIES	11
7.- ESTRUCTURA I FUNCIONAMENT DEL CENTRE	
7.1. Criteris que defineixen la nostra pròpia estructura organitzativa ...	17
7.2. Documents de desenvolupament, concreció i funcionament.	17
7.3. Organigrama del centre	19
8.- RETIMENT DE COMPTES	20
9.- CONCLUSIÓ	20
10.- CERTIFICAT D'APROVACIÓ DEL CLAUSTRE I DEL C. ESCOLAR	21

1.- INTRODUCCIÓ

“L’educació és un dret de totes les persones, reconegut en el nostre ordenament jurídic i en l’ordenament internacional”...

“... és la clau de les oportunitats per a superar les desigualtats i per a descobrir i aprofitar tots els talents de la societat”.

Aquestes dues cites de la Llei 12/2009, del 10 de juliol, d’educació, seran els eixos principals en els que ens basarem per redactar aquest important document marc de tot centre educatiu, juntament amb la consciència de què no podem plantejar-nos el Projecte educatiu de centre (PEC) aïlladament, sinó que cal valorar les necessitats educatives de l’alumnat i les característiques socials i culturals del nostre context escolar.

El PEC sintetitza la nostra proposta educativa i estableix amb claredat els nostres principis, objectius, currículum, estratègies organitzatives i indicadors de progrés. A més a més, el PEC orientarà el Projecte de direcció i les Programacions generals anuals, que concretaran el seu desenvolupament.

2.- ANÀLISI DEL CONTEXT

2.1. NORMATIVA I PRECEPTES LEGALS

El present Projecte educatiu de centre es fonamenta en el següent marc jurídic:

- Llei orgànica 2/2006, de 3 de maig, d'educació: art. 120, 121, 127, 129 i 132 ("BOE" 106. de 4-5-2006) LOE.
- Llei 12/2009, del 10 de juliol, d'educació. Títol VII, Capítol I. Art. 91-95 (DOGC del 16-7-2009) LEC.
- Decret 102/2010, del 3 d'agost, d'autonomia de centres Art 1 i 4 (DOGC del 11-11-2010)
- Decret 155/2010, de 2 de novembre, de la direcció dels centres docents públic i del personal directiu professional docent (DOGC 29-6-2007)
- Decret 181/2008, de 9 de setembre, pel qual s'estableix l'ordenació dels ensenyaments del cicle de l'educació infantil (DOGC 16-9-2008).
- Decret 142/2007, de 26 de juny, pel qual s'estableix l'ordenació dels ensenyaments de l'educació primària (DOGC 29-6-2007)
- Ordre EDU/296/2008, de 13 de juny, per la qual es determinen el procediment i els documents i requisits formals del procés d'avaluació en l'educació primària (DOGC 18-6-2008)

2.2. L'ENTORN

L'escola es troba en una zona de Gavà que està experimentant una important expansió urbanística. En aquests darrers 10 anys, el barri ha millorat les seves infraestructures i les zones culturals i d'esbarjo.

L'escola està ubicada al costat de l'Ajuntament, amb un magnífic edifici que respon a la voluntat d'aquesta ciutat de ser una població pròspera i moderna. També comptem amb una Biblioteca municipal, anomenada Josep Solé Vidal, amb uns espais molt amplis dedicats a la lectura i amb una considerable oferta informàtica a l'abast de tota la població.

Les zones esportives del barri són un punt de referència a la ciutat, donat que comptem amb una piscina municipal, just al costat de l'escola, i unes bones pistes d'atletisme, just al darrera del centre escolar.

Tal com s'explicava anteriorment, el barri ha crescut molt i el nombre d'habitatges nous és força considerable.

També ha crescut l'oferta educativa i, a part de la nostra escola, el barri compta amb un centre concertat molt proper, l'escola Santo Ángel, que ofereix places des de P2 fins a 2n de Batxillerat. Dins del barri hi ha, també l'escola pública Salvador Lluç i la concertada Inmaculada Concepció. El nostre institut més proper és El Calamot, centre de secundària, Batxillerat i Formació professional.

La zona d'esbarjo del barri és molt a prop del centre, es tracta del Parc del Mil·lenni de Gavà, on es poden practicar esports, gaudir d'un auditori a l'aire lliure i també compta amb espais amb jocs infantils.

Actualment, queda pendent l'execució d'un nou projecte urbanístic d'habitatges.

2.3. L'ALUMNAT

La composició del nostre alumnat és molt diversa, tant a nivell de procedència, com a nivell social i cultural.

La diversitat dels alumnes és valorada com una possibilitat que se'ns ofereix per sumar coneixements i créixer com a persones. També, sens dubte, ens suposa un repte per fer les coses millor cada dia, per proporcionar l'oportunitat que es mereixen tots els infants a l'educació, és a dir, una veritable equitat.

L'alumnat que bé del barri can Espinós segueix mantenint el transport escolar gratuït , fins a les escoles de la ciutat.

2.4. L'ESCOLA

El centre, de titularitat pública, imparteix el segon cicle d'Educacio infantil i l'Educació primària, és a dir, disposem d'aules des de P3 fins a sisè de Primària.

És una escola de dues línies a 4^t i 6^è i d'una línia a la resta de cursos.

El nombre d'alumnat és de 255 alumnes distribuïts de la manera següent:

- Educació Infantil: 63
- Educació Primària: 192

Amb caràcter general, l'horari lectiu del centre és:

- Alumnes de 9h a 12'30h i de 15h a 16'45h. Els alumnes que es queden al menjador l'horari és de 9h a 16'30h.
- Servei de menjador: 12'30h a 15h
- De manera habitual l'escola s'ha acollit a la possibilitat de tenir jornada continuada el mes de juny i el darrer dia del primer trimestre.
- Servei d'acollida al matí, gestionat per l'AFA de l'escola és de 8h fins les 9h.

Les instal·lacions del centre són molt nombroses, donat que l'edifici és molt gran. Comptem amb dues aules d'educació física (gimnàs i sala de psicomotricitat), aula de plàstica, dues aules d'anglès, dues aules d'informàtica, d'audiovisuals, d'educació especial, de música, aula de racons de música, aula d'acollida, biblioteca, ludoteca i una gran sala polivalent: menjador escolar i sala d'actes (teatre), tenim cuina pròpia i gaudim de dos patis (un per a Ed. Infantil i un altre per a Primària). També utilitzem el pavelló, la piscina per extraescolars i les pistes d'atletisme de la Bòbila, per a activitats curriculars.

L'Associació de mares i pares, que suposa per al centre un suport extraordinari, gestiona els següents serveis:

- Acollida matinal
- Menjador escolar
- Activitats extraescolars
- Gestió del projecte de reutilització i sociabilització de llibres.
- Dinamització d'activitats familiars

A part de moltes altres activitats dirigides a les famílies i la col·laboració amb el centre en tot allò que es necessita.

El seu treball està directament lligat als principis del present projecte educatiu i compartim amb ells tota la il·lusió i la coresponsabilitat de la nostra tasca educativa.

A l'escola, les famílies, a través del Consell escolar, de l'AFA i del col·lectiu de "pares i mares delegats/es", fan arribar a la direcció el seu grau de satisfacció i/o els greuges respecte a les actuacions que es deriven de la nostra tasca educativa, així com ens fan saber suggeriments i propostes de millora, que són degudament valorats.

El centre també està directament lligat a l'entorn i a les seves principals institucions, compartint i treballant per l'assoliment del PEC (Projecte

educatiu de ciutat) i afavorint el desenvolupament de les diferents activitats que es duen a terme a la ciutat, amb l'obertura de les nostres instal·lacions a totes les entitats ciutadanes que les sol·liciten.

3.- LA NOSTRA MISSIÓ

Segons la nostra identitat i la personalitat del nostre centre, creiem que la nostra missió queda recollida en aquests principis:

- **Treballar per la qualitat i l'equitat educativa.** Tenim molt present la importància de l'educació com a eina de millora de la condició humana i de la societat de la qual formem part.
- **Respectar a tothom per igual.** Les diferències religioses, ètniques, polítiques, socials, físiques o psíquiques seran valorades com un valor afegit, enriquidor per a tota la comunitat educativa.
- **Fomentar el tracte d'igualtat entre sexes.** (Coeducació)
Encaminarem la nostra tasca cap al respecte a la pròpia persona i vers els altres, desenvolupant metodologies no sexistes.
- **Promoure el creixement personal integral.** A partir de les possibilitats i capacitats de cada individu, partint dels seus coneixements previs, essent coneixedors de la realitat del propi entorn i conformant la pròpia identitat personal, de mica en mica.
- **Fer que l'alumnat sigui el protagonista del seu propi aprenentatge.**
Es procurarà que els alumnes siguin conscients de la seva trajectòria, valorant amb ells i elles cada petit progrés, per tal d'estimular la seva motivació per voler desenvolupar les seves capacitats emocionals i intel·lectuals fins allà on els sigui possible.
- **Treballar per atendre la diversitat.** Atendre les necessitats de l'alumnat segons les seves possibilitats i diferents ritmes d'aprenentatge,

a partir d'establir sistemes organitzatius i metodologies prou flexibles, que ens ajudin a assolir els nostres objectius. També caldrà optimitzar al màxim els recursos humans del que disposi el centre.

- **Fomentar els valors democràtics i el respecte als drets humans.**
S'estimularà en l'alumnat la solidaritat, la col·laboració, el respecte a l'altre, la responsabilitat, l'esperit dialogant i el sentit crític. Es treballarà per una bona convivència al centre que afavoreixi el benestar individual i col·lectiu.
- **Afavorir el coneixement i el respecte per la llengua i la cultura catalana.** El català serà la llengua vehicular emprada al centre, però també es garantirà el tractament de la llengua castellana, segons les directrius que marqui la normativa vigent, per tal d'assolir el ple domini de les dues llengües.
- **Establir comunicació i diàleg entre la família i l'escola.** Entenem que la relació amb les famílies és primordial i imprescindible per a cada alumne/a de l'escola, donat que uns i altres estem directament implicats en el seu creixement emocional i intel·lectual.
- **Mantenir una bona relació amb el nostre entorn.** Com a agents que formen part de la formació del nostre alumnat, tots aquells ens i associacions del nostre entorn han de tenir cabuda i ressò a la nostra escola.

4.- ELS NOSTRES VALORS

L'escola prioritza i treballa per defensar els valors que ens condueixen a l'excel·lència:

- Respecte a l'altre i a l'entorn físic, social i cultural
- Actitud no discriminatòria (Coeducació)
- Esperit crític, de diàleg, emprenedor, solidari i democràtic
- Voluntat de resolució de conflictes a través de la mediació

- Treball de conductes saludables (Ed. emocional)
- Estimulació de l'esforç personal
- Respecte i atenció al ritme d'aprenentatge de cada individu
- Treball en equip en benefici de tot el col·lectiu
- Voluntat innovadora (metodologies, noves tecnologies)
- Consciència ecològica
- Comunicació, diàleg i col·laboració amb les famílies i amb la comunitat educativa

5.- LA NOSTRA VISIÓ

L'escola Jacme March vol ser reconeguda per ser un referent en quant a:

- * La cohesió social
- * Escola inclusiva
- * La transmissió de la nostra cultura i els seus valors
- * La tasca coeducativa
- * L'acció tutorial i el treball de l'educació emocional
- * Els resultats de l'alumnat en les proves de competències bàsiques
- * La innovació i millora constants a l'aula (Ús quotidià de les noves tecnologies, formació permanent del professorat)
- * La dinamització de la llengua anglesa
- * La bona acollida i la implicació de les famílies en el Projecte de centre
- * La continua formació del professorat

I esdevenir un centre d'educació infantil i primària que sigui valorat positivament per la ciutadania gavanenca, per la nostra excel·lència i equitat educativa.

6.- OBJECTIUS I ESTRATÈGIES

Els objectius prioritaris de l'escola Jacme March i les estratègies a seguir, que serviran de guia per dur a terme el desplegament curricular del centre, l'estructura organitzativa i els documents i projectes propis del centre, seran:

OBJECTIUS	ESTRATÈGIES
Afavorir la qualitat educativa vers l'excel·lència	<ul style="list-style-type: none"> *Millorar els resultats educatius en les competències bàsiques. *Innovar metodologies d'aprenentatge. *Incidir en la lectura com a eix vertebrador de tots els aprenentatges. *Utilitzar les TAC com a eina habitual de recerca i treball. *Afavorir i dinamitzar la formació constant del professorat
Dinamitzar l'aprenentatge de la llengua anglesa	<ul style="list-style-type: none"> *Millorar els recursos i la metodologia d'aprenentatge.
Proporcionar l'equitat per a tot l'alumnat	<ul style="list-style-type: none"> *Atendre la diversitat amb millores metodològiques. *Cercar els recursos humans i materials necessaris que ajudin a superar les desigualtats socials.
Aconseguir bons ciutadans, democràtics i respectuosos amb l'entorn	<ul style="list-style-type: none"> *Educar en valors. *Treballar la gestió emocional. *Desenvolupar entorns democràtics *Implicació amb l'entorn social
Millorar el grau de satisfacció de la comunitat educativa	<ul style="list-style-type: none"> *Fer participar l'alumnat en l'avaluació del seu procés d'aprenentatge. *Afavorir la participació de les famílies

	<p>en projectes d'aula dels seus fills i filles.</p> <p>*Establir un compromís amb les famílies a través de la Carta de compromís.</p> <p>*Valorar les aportacions i els suggeriments de la comunitat educativa vers la millora del centre.</p>
--	---

7.- ESTRUCTURA I FUNCIONAMENT DEL CENTRE

7.1. CRITERIS QUE DEFINEIXEN LA NOSTRA PRÒPIA ESTRUCTURA ORGANITZATIVA

7.1.1. Àmbit pedagògic:

- **Línia metodològica** inclusiva, coherent, renovadora i motivadora, que es basi en el diàleg, el treball cooperatiu i la recerca d'informació, i que afavoreixi la curiositat, l'esperit crític, l'emprenedoria i l'aprendre a aprendre.

L'activació dels coneixements previs, l'experimentació i l'ús habitual de les noves tecnologies faran que l'alumnat sigui el protagonista del seu propi procés d'aprenentatge.

L'esforç de l'alumnat serà estimulat i valorat per tot el professorat.

* **Concreció del currículum:**

L'objectiu principal és ASSOLIR LES COMPETÈNCIES BÀSIQUES establertes pel Departament d'Educació, procurant arribar a la màxima EXCEL·LÈNCIA, segons les capacitats individuals de cada alumne/a.

2n CICLE D'EDUCACIÓ INFANTIL

(Decret 181/2008 DOGC núm 5216 de 16-9-2008)

El currículum d'aquesta etapa té per OBJECTIU contribuir a desenvolupar en l'alumnat les capacitats següents:

- 1.- Identificar-se com a persona i guanyar confiança en un mateix.
- 2.- Ser capaç de resoldre situacions quotidianes de manera autònoma i amb actitud positiva.
- 3.- Sentir que pertany a grups socials diversos.
- 4.- Integrar-se en el grup, intentant resoldre conflictes de manera pacífica.
- 5.- Observar i experimentar en l'entorn.
- 6.- Conèixer experiències, històries i símbols de la cultura pròpia del país i de la d'altres companys/es.
- 7.- Evocar aspectes de la realitat viscuda i expressar-los mitjançant el joc i altres formes de representació.
- 8.- Expressar-se mitjançant la paraula i el gest.
- 9.- Iniciar el procés d'aprenentatge de la lectura i de l'escriptura, de les habilitats matemàtiques i de l'ús de les tecnologies de la informació i la comunicació.
- 10.- Aprendre a gaudir de l'aprenentatge i fer créixer el coneixement d'una manera cada vegada més estructurada.

EDUCACIÓ PRIMÀRIA. OBJECTIUS GENERALS DEL CURRÍCULUM (DOGC 29-6-2007)

L'educació primària ha de contribuir a:

- 1.- Desenvolupar en l'alumnat els valors i les normes de convivència, acceptant el pluralisme propi d'una societat democràtica.
- 2.- Tenir consciència del valor del treball individual i col·lectiu, de l'esforç, el sentit crític, l'interès i la creativitat en l'aprenentatge.
- 3.- Adquirir habilitats per resoldre conflictes de manera pacífica, tant en l'àmbit familiar com en els àmbits escolar i social.
- 4.- Respectar les diferents cultures i les diferències entre les persones, elaborant una imatge positiva de si mateixos, defensant la igualtat entre homes i dones, defensant l'aplicació dels drets humans, sense cap tipus de discriminació.
- 5.- Conèixer i utilitzar de manera apropiada tant la llengua catalana com la llengua castellana, així com una llengua estrangera, adquirint hàbits de lectura.
- 6.- Desenvolupar les competències matemàtiques bàsiques: operacions elementals de càlcul, resolució de problemes, coneixements geomètrics i estimacions, així com ser capaç d'aplicar-les a les situacions de la vida quotidiana.
- 7.- Conèixer, valorar i estimar l'entorn natural, social i cultural més proper, prenent compromisos responsables per mantenir-lo i/o millorar-lo.
- 8.- Iniciar-se en la construcció de propostes visuals i artístiques.
- 9.- Aprendre la utilització de les tecnologies de la informació i la comunicació.
- 10.- Desenvolupar les capacitats afectives, així com una actitud contrària a la violència.
- 11.- Aplicar els diferents coneixements adquirits en situacions personals i a les necessitats de la vida quotidiana.

- 12.- Valorar la importància de la higiene i de la salut, acceptar el propi cos i el dels altres i utilitzar l'educació física i l'esport per afavorir el desenvolupament personal i social.
- 13.- Adquirir actituds de respecte que afavoreixin la prevenció d'accidents de trànsit, a partir de l'educació vial.
- 14.- Conèixer i valorar el medi natural i adoptar comportaments que afavoreixin la seva protecció.

Les PROGRAMACIONS DIDÀCTIQUES vetllaran per recollir tots aquells objectius, desenvolupant activitats, establint temporitzacions, metodologies, criteris d'avaluació i aspectes específics d'atenció a la diversitat, que afavoreixin l'assoliment dels objectius de cicle i d'etapa.

- **Criteris generals d'avaluació**

- 1.- L'avaluació serà continua i global
- 2.- S'informarà als alumnes dels procediments formals de l'avaluació
- 3.- S'adaptaran les mesures organitzatives i metodològiques quan el progrés de l'alumnat no sigui l'esperat, a través de la comissió d'avaluació i de la comissió d'atenció a la diversitat.
- 4.- Avaluació inicial:
A finals de cada curs es passaran proves de llengua catalana i de matemàtiques, per adequar el procés d'aprenentatge de l'alumnat, tenint en compte les possibilitats del centre.
- 5.- Avaluació formativa:
 - *Registre de les observacions respecte als comportaments actitudinals de cada alumne/a.
 - *Enregistrament del procés d'aprenentatge, en funció dels objectius recollits en les diferents unitats de programació

*Controls escrits que reflecteixin el grau d'assoliment de les Competències bàsiques i dels continguts de cada unitat de programació.

*Controls orals per afavorir l'alumnat amb dificultats d'expressió escrita.

6.- Avaluació final:

*Comissió d'avaluació per cicles, un cop per trimestre, amb la participació de tot l'equip docent del cicle.

*La comissió prendrà les mesures adequades per afavorir la millora de resultats de l'alumnat amb dificultats d'aprenentatge.

*A la graella general de l'alumne/a quedarà recollida la seva evolució global trimestral en quant a: coneixements, actituds, reunions amb la família i intervenció especialitzada.

L'alumnat amb Pla individualitzat (PI) serà avaluat en funció dels objectius marcats en aquest Pla.

La Comissió d'avaluació decidirà la necessitat de repetició o avançament de l'alumnat, un cop haver escoltat la família i en funció de les seves possibilitats d'aprofitament d'un curs més o un curs menys, respectivament.

Si un alumne/a promociona sense haver assolit els objectius del cicle anterior, s'explicitaran les actuacions que es duran a terme per tal que els assoleixi durant el proper curs.

- **Formació permanent dels mestres**, per estar preparat per innovar a l'aula, tant en l'àmbit metodològic com en el de les noves tecnologies.

Realitzar intercanvis amb altres centres com a eina de millora de la qualitat educativa del procés d'ensenyament- aprenentatge.

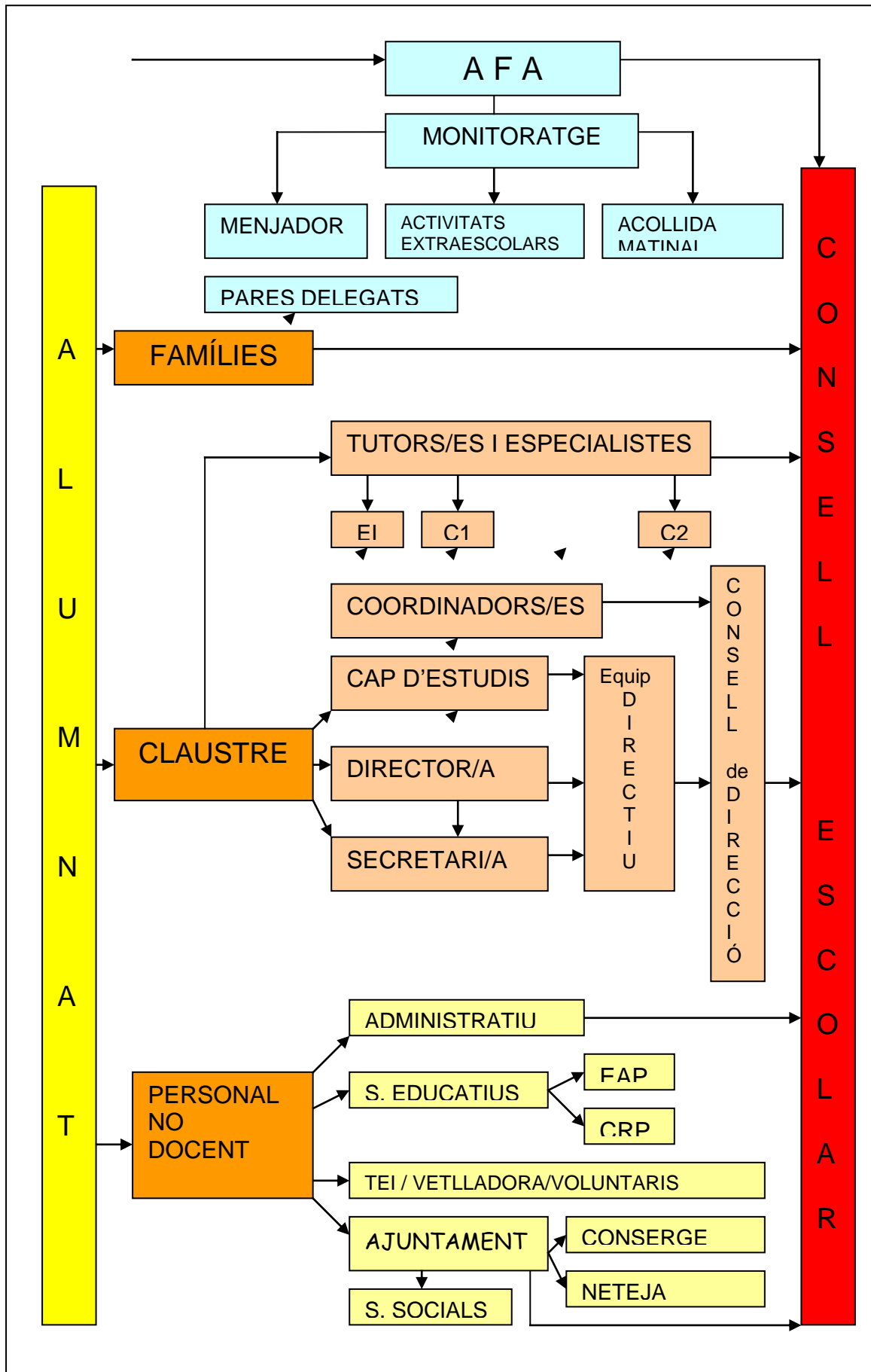
Afavorir els debats pedagògics.

7.2. DOCUMENTS DE DESENVOLUPAMENT, CONCRECIÓ I FUNCIONAMENT

NOM DEL DOCUMENT	CONTINGUT DEL DOCUMENT
PROJECTE DE DIRECCIÓ	El PdD 2018-2022 concreta els objectius i estratègies principals a desenvolupar i estableix la seva temporització.
PROGRAMACIÓ GENERAL ANUAL	El PGA concreta anualment els objectius i estratègies desenvolupats al PdD.
ACORD DE CORESPONSABILITAT	S'estableix amb el Dpt. D'Educació, si s'escau.
NOFC	Recull de l'estructura, les normes i l'organització de funcionament del centre. Desembre 2019
PROJECTE LINGÜÍSTIC	El PL estableix el tractament de les llengües al centre
PLA D'ACOLLIDA	Protocol d'acollida de l'alumnat nouvingut al centre i del professorat.
PLA D'ATENCIÓ A LA DIVERSITAT	El PAD recull les estratègies d'atenció de l'alumnat.
PLA DE CONVIVÈNCIA	Criteris de millora del clima afectiu a l'aula i al centre. Inclou el Pla d'acció tutorial.
CARTA DE COMPROMÍS	Document signat per pares i la direcció del centre
PLA TAC	Criteris per a desenvolupar les noves tecnologies al centre.
PLA D'AUTOPROTECCIÓ I EMERGÈNCIA	Normes d'evacuació i/o confinament
PLA LECTOR	Directrius per a l'aprenentatge i assoliment de la lectura
PROJECTE DE	Recull de criteris i normes per desenvolupar la

SOCIABILITAZACIÓ DE LLIBRES	sociabilització dels llibres de text.
PLA D'ESPORTS	Actuacions en pro de la salut.
JUGUEM AL PATI	Activitats alternatives al pati
PROJECTE DE RACONS	Desenvolupament de racons a diferents cicles.

7.3 ORGANIGRAMA



8.-Retiments de comptes

Tota avaluació recollirà les propostes de millora que ajudin a modificar allò que no hagi resultat prou adequat per assolir els objectius marcats.

El Consell de direcció, el Claustre i el Consell escolar rebran tota la informació necessària, per tal d'estar assabentats de l'evolució del Projecte educatiu de centre, en les seves reunions periòdiques.

Tota la Comunitat educativa i la pròpia Administració podrà conèixer l'avaluació de la gestió del Projecte, dels resultats obtinguts i de l'aplicació dels acords de coresponsabilitat que s'estableixin, a partir de les memòries anuals de les Programacions generals anuals.

També els Projectes generals anuals i de les seves respectives memòries, seran una fons d'informació anual que rebran aquest òrgans del centre, documents que, naturalment, també estaran a disposició de tota la Comunitat educativa.

9.- CONCLUSIÓ

El Projecte educatiu de Centre estarà sempre a disposició de tots els membres de la Comunitat educativa, a través de la pàgina web del centre. La direcció del centre oferirà a tots els seus membres els aclariments que li siguin demanats respecte a aquest document marc de l'escola.

Aquest document serà la base dels futurs projectes de direcció, en els quals es desenvoluparan les idees principals que aquí queden recollides.

El professorat del centre haurà de vetllar pel correcte desenvolupament del Projecte educatiu de centre. El perfil de docent que es demanarà al Departament d'educació, si s'escau, haurà de combregar amb l'ideari del nostre centre, pel tal de poder assolir els objectius que ens hem marcat.

Cal tenir present que el Projecte educatiu de centre és un document viu, revisable i modificable sempre que les avaluacions periòdiques del seu compliment, o bé amb motiu de canvis externs, així ho aconsellin.

El director/a vetllarà per adequar aquest document a l'ordenament jurídic vigent i, si fos el cas, dinamitzarà la seva modificació dins dels terminis que marqui la llei en qüestió.

“L’art d’ensenyar és l’art d’ajudar a descobrir”

Mark Van Doren

10.- CERTIFICAT D'APROVACIÓ DEL CLAUSTRE I DEL CONSELL ESCOLAR

El present document ha estat aprovat en el Claustre del dia 18 de desembre de 2019 i en el Consell escolar del dia 19 de desembre de 2019.