



PROJECTE
EDUCATIU
CENTRE

Escola Jacint Verdaguer
El Prat de Llobregat

Actualització: juny 2026

DILIGÈNCIA per fer constar que aquest document, que correspon a l'actualització del Projecte Educatiu de Centre (PEC) de l'Escola Jacint Verdaguer, ha estat aprovat per la directora i presentat al Consell Escolar en la sessió celebrada en data 30 de juny de 2026.

Aquesta actualització s'ha realitzat d'acord amb el que estableix la normativa vigent d'autonomia dels centres educatius (Llei 12/2009, del 10 de juliol, d'educació).

El Prat de Llobregat, 30 de juny de 2026.

La directora,

Ana Moscardó Sornosa

ÍNDEX

[1. INTRODUCCIÓ](#)

[2. EL PROJECTE EDUCATIU](#)

[2.1 Definició i funcions](#)

[2.2 Marc normatiu](#)

[3. CONTEXT](#)

[3.1 Breu història i ubicació del centre](#)

[3.2 Característiques de l'entorn](#)

[4. CARACTERÍSTIQUES DEL CENTRE](#)

[4.1 Dades del centre](#)

[4.2 Famílies](#)

[4.3 Alumnat](#)

[4.4 Equipaments i recursos](#)

[4.5 Equip docent](#)

[4.6 Personal d'administració i serveis i personals d'atenció educativa \(PAS-PAE\)](#)

[4.7 Serveis escolars i activitats extraescolars](#)

[5. PLANTEJAMENT INSTITUCIONAL](#)

[5.1 Principis rectors del sistema educatiu](#)

[5.2 Els nostres valors](#)

[5.3 La nostra missió](#)

[5.4 La nostra visió](#)

[6. PLANTEJAMENTS EDUCATIUS](#)

[6.1 La família, l'alumne, la mestra](#)

[6.2 Prioritats i objectius educatius](#)

[7. PROJECTES I PLANS DE L'ESCOLA](#)

[7.1 Projecte lingüístic](#)

[7.2 Plans de millora de la competència lingüística](#)

[7.3 Projecte Entrevents](#)

[7.4 El Verdaguer, escola sostenible i promotora d'hàbits saludables](#)

[7.5 El Verdaguer, escola formadora](#)

[8. EL CURRÍCULUM](#)

[8.1 Principis bàsics per desplegar el currículum](#)

[8.2 Criteris d'organització pedagògica](#)

[8.3 Criteris metodològics](#)

[8.4 L'avaluació i promoció](#)

9. INCLUSIÓ I ATENCIÓ A LA DIVERSITAT

9.1 Principis d'inclusió i coeducació

9.2 Educació inclusiva, orientació educativa i benestar

10. ESTRUCTURA ORGANITZATIVA

10.1 Criteris que defineixen l'estructura organitzativa

10.2 Lideratge distribuït

10.3 Concrecions organitzatives

10. 4 Organigrama

11. LA CONVIVÈNCIA

11.1 Valors i objectius per a l'aprenentatge de la convivència

11.2 Mesures de promoció de la convivència i resolució de conflictes

11.3 Pla d'acollida

12. LA TUTORIA

12.1 Objectius de l'acció tutorial

13. L'AVALUACIÓ INTERNA

13.1 Indicadors de progrés

14. LA PROJECCIÓ EXTERNA

14.1 Principis de servei i atenció al públic

14.2 Relació amb les famílies

14.3 Relació amb els altres centres escolars

15. PLANS I PROJECTES QUE FORMEN PART D'AQUEST PEC

16. PROCEDIMENT DE REVISIÓ I MODIFICACIÓ DEL PEC

1. INTRODUCCIÓ

El Projecte Educatiu de Centre és el document que recull la identitat de l'escola, els seus principis, les seves finalitats educatives i els compromisos que assumeix amb els infants, les famílies i l'entorn. És el marc que orienta les decisions presents i futures, dona coherència a la tasca educativa i permet avançar amb una mirada compartida.

Aquest document és el resultat d'un camí construït al llarg dels anys per moltes persones que han format part de la comunitat educativa. Recull l'experiència acumulada, els aprenentatges compartits, els encerts, les reflexions i la voluntat permanent de millora que han anat configurant la manera de ser i d'entendre l'educació de la nostra escola.

Entenem l'escola com un espai d'aprenentatge, de convivència i de creixement personal, on cada infant és reconegut en la seva singularitat i acompanyat perquè desenvolupi al màxim les seves capacitats. Una escola oberta, inclusiva, compromesa amb l'equitat i arrelada al seu entorn, que treballa perquè tots els infants tinguin les oportunitats necessàries per créixer com a persones competents, autònomes, responsables i felices.

Aquest Projecte Educatiu no és un document estàtic. És una eina viva que es revisa, s'enriqueix i evoluciona per donar resposta als reptes d'una societat canviant, sense renunciar als valors que ens defineixen. És el punt de trobada que ens permet avançar plegats, des de la corresponsabilitat, el compromís i la confiança mútua.

Perquè educar és una tasca col·lectiva. I és precisament aquesta suma de mirades, esforços i il·lusions la que dona sentit al projecte compartit que és la nostra escola.

2. EL PROJECTE EDUCATIU

2.1 Definició i funcions

El Projecte Educatiu és el document marc per a la institució escolar, que ha de formalitzar i concretar les seves intencions i actuacions, dotant-la d'una identitat diferenciada i plantejant aquells valors i principis que assumeix aquesta comunitat.

És l'instrument clau que orienta la intervenció educativa del centre i de referència a l'hora de justificar i legitimar qualsevol actuació que a nivell individual o col·lectiu

realitzin tant el professorat com l'equip directiu i la resta dels membres de la comunitat escolar.

En concret, les funcions del PEC són:

1. Servir com a referència de qualsevol altre document de gestió de la vida escolar.
2. Adaptar les diferents activitats del centre a les necessitats i les característiques socioculturals i educatives de l'entorn i del centre.
3. Afavorint una cultura del diàleg i de presa de decisions consensuades, a fi d'augmentar el seu caràcter vinculant, comproment-nos en un model d'educació i gestió de tipus participatiu i democràtic.
4. Propiciar un model d'autoavaluació, a través de diferents instruments desenvolupats i consensuats amb aquest objectiu, obtenint mesures quantitatives i sobretot qualitatives de l'eficàcia de les tasques formatives. Tot això amb l'objectiu d'elevat i millorar, tant els nivells acadèmics com la dimensió humana del procés d'ensenyament – aprenentatge.
5. Possibilitar i facilitar la participació en les institucions escolars dels diferents agents externs i interns de la comunitat educativa.

Aquest PEC és un instrument viu, que requereix la seva revisió i actualització periòdica atenent a les necessitats i circumstàncies del moment, i ha de garantir una tasca educativa coherent, coordinada, progressiva i consensuada per part dels diferents sectors de la comunitat educativa de l'Escola Jacint Verdaguer.

2.2 Marc normatiu

El present Projecte Educatiu de Centre s'emmarca dins del marc normatiu vigent i pren com a principals referents:

- Llei orgànica 2/2006, de 3 de maig, d'educació (LOE), modificada per la Llei orgànica 3/2020, de 29 de desembre, per la qual es modifica la Llei orgànica d'educació (LOMLOE). (BOE 30.12.2020)
- Llei 12/2009, del 10 de juliol, d'educació de Catalunya (LEC). (DOGC 16.07.2009)
- Decret 102/2010, de 3 d'agost, d'autonomia dels centres educatius. (DOGC 05.08.2010)

- Decret 155/2010, de 2 de novembre, de la direcció dels centres educatius públics i del personal directiu professional docent. (DOGC 11.11.2010)
- Decret 150/2017, de 17 d'octubre, de l'atenció educativa a l'alumnat en el marc d'un sistema educatiu inclusiu. (DOGC 19.10.2017)
- Decret 21/2023, de 7 de febrer, d'ordenació dels ensenyaments de l'educació infantil. (DOGC 09.02.2023)
- Decret 175/2022, de 27 de setembre, d'ordenació dels ensenyaments de l'educació bàsica. (DOGC 29.09.2022)
- La normativa anual d'organització i funcionament dels centres educatius publicada pel Departament d'Educació i Formació Professional.

3. CONTEXT

3.1 Breu història i ubicació del centre

Fins a mitjans del segle XX, l'agricultura va ser la principal activitat econòmica del municipi. La competència de l'horta valenciana i les expropiacions de sol agrícola, especialment per a la instal·lació de l'aeroport, de polígons industrials i el creixement urbanístic, seran els factors desencadenants de la seva davallada.

El Prat de Llobregat va viure un important creixement demogràfic durant la segona meitat del segle XX com a conseqüència del constant procés d'industrialització. L'arribada massiva d'immigrants procedents d'altres indrets de l'estat espanyol s'accentua entre les dècades dels seixanta i vuitanta amb la construcció del nou aeroport internacional, l'ampliació del port de Barcelona i de la Zona Franca. Aquest va provocar una manca d'habitatges, de places escolars, però també d'altres serveis bàsics, com la conducció de l'aigua i el clavegueram, que va obligar la urbanització de diferents zones rústiques i agrícoles del municipi.

Coincidint amb el desenvolupament urbanístic de l'entorn de la Carretera de la Bunyola, aquest centre escolar es va construir entre els anys 1970 i 1971 sobre uns terrenys cedits pel senyor Francesc Balcells i Vallbona. L'any 1969 l'Ajuntament del Prat li havia comprat la Torre Balcells i els terrenys que l'envoltaven.

L'escola començà a funcionar el curs 1971-72 si bé la seva creació apareix publicada en el BOE núm. 71, de 24 de març 1971, com a *Colegio Nacional Mixto Jacinto*

Verdaguer amb 16 unitats escolars d'EGB (8 unitats de nens i 8 unitats de nenes). Posteriorment s'inaugurarà al curs 1972-73. L'any 1978 (BOE núm. 135, de 7.06.1978) l'escola passà a tenir 24 unitats mixtes d'EGB.

Des del curs 1986-87 l'escola s'acollí al Pla d'Immersion Lingüística, pel qual la llengua vehicular i d'aprenentatge del centre va ser el català des d'Infantil.

Durant molt anys aquesta escola fou popularment coneguda com a “Col·legi Rosa”, perquè des de la seva inauguració aquest era el color predominant de les parets exteriors de l'edifici.

Durant el curs 1995-96 es va fer una reforma gairebé integral de l'escola per solucionar les seves deficiències estructurals i condicionar els espais i instal·lacions a les necessitats d'aquell moment i futures (pati i aules d'Educació Infantil, construcció d'un nou gimnàs, menjador i cuina, sala de psicomotricitat, eliminació de barreres arquitectòniques, etc.)

La nostra escola pertany al districte 5 de la ciutat, caracteritzat per la compactació d'habitatges, l'alta densitat de població i el predomini del petit comerç. Està ubicada enmig del casc urbà de la ciutat en una illa triangular envoltada d'edificis plurifamiliars molt pròxims i de carrers molt transitats: carrers Lleida, Francesc Balcells, Catalunya i Carretera de la Bunyola. Això fa que tinguem un soroll ambiental constant que a vegades arriba a ser força molest. La part positiva és que està molt ben comunicada per transport públic (autobús i línia 9 del metro) i es troba molt a prop de dos centres cívics i culturals (Jardins de la Pau i Espai Cultural Cèntric), l'escola bressol municipal El Cabusset, zones d'esbarjo com la Plaça Blanes i els Jardins de la Pau i el CAP Disset de Setembre.

3.2 Característiques de l'entorn

El Prat de Llobregat aplega en 32 km² poc menys de 67.000 habitants (segons el padró d'1 de gener de 2025). Durant la dècada del noranta del segle passat i els primers anys d'aquest segle hi arriben un elevat nombre de famílies que procedeixen de l'estranger, fonamentalment del nord d'Àfrica, dels països d'Amèrica Central i del Sud, i de la Xina. L'actual crisi d'habitatge amb preus elevadíssims, tant de compra com de lloguer dels habitatges fan que moltes famílies hagin de viure en situacions un tant precàries.. Fins i tot, aquesta situació està provocant la tornada de moltes famílies al seu país d'origen.

Entre la diversitat d'activitats econòmiques que es desenvolupen al municipi, destaquen el comerç a l'engròs, el comerç al detall (comerç de proximitat), el transport i la logística, així com les activitats relacionades amb la indústria de les manufactures.

L'aeroport ocupa aproximadament un terç del territori del Prat. Per tant, la seva influència, territorial i també econòmica sobre el municipi és molt important. És, amb gran diferència, la principal “empresa” del Prat, on treballen milers de pratencs i pratenques.

El patrimoni cultural del Prat està molt vinculat al seu potent passat agrícola i industrial, així com a la gran riquesa de l'entorn natural del delta del Llobregat.

El municipi compta amb bons equipaments esportius, cívics i culturals que ofereixen un ventall molt variat d'activitats formatives i d'oci a la ciutadania.

4. CARACTERÍSTIQUES DEL CENTRE

4.1 Dades del centre

Denominació oficial: Escola Jacint Verdaguer **Codi de l'escola:** 08022938

Adreça: C. Francesc Balcells, 1-3 **Codi postal:** 08820

Població: El Prat de Llobregat **Comarca:** Baix Llobregat

Titularitat: Pública. Generalitat de Catalunya. Departament d'Educació i Formació Professional

SS. TT. : Baix Llobregat (C. Laureà Miró, 328 – 330. Sant Feliu de Llobregat)

Telèfon: 933792393

Correu electrònic: "a8022938@xtec.cat"a8022938@xtec.cat

Web: <https://agora.xtec.cat/ceipjaveprat/>

4.2 Famílies

La comunitat educativa del centre reflecteix la realitat social i demogràfica actual del barri i del municipi: un entorn socialment i culturalment divers, amb una forta tradició d'acollida i una població que ha evolucionat significativament durant les darreres dècades.

Una part important de les famílies són nascudes a Catalunya o hi resideixen des de fa molts anys i formen part de generacions vinculades als processos migratoris interns que van configurar el creixement del Prat de Llobregat durant la segona meitat del segle XX. Alhora, el centre ha incorporat progressivament famílies provinents d'altres països i contextos culturals, fet que ha incrementat la diversitat lingüística, cultural i socioeconòmica de la comunitat educativa.

Actualment conviuen al centre famílies amb trajectòries migratòries molt diverses i un volum significatiu d'alumnat que no té ni el català ni el castellà com a llengua inicial. Aquesta realitat genera un context plurilingüe ric i complex que esdevé una oportunitat educativa i, alhora, requereix actuacions específiques per afavorir l'acollida, la inclusió i l'èxit educatiu de tot l'alumnat.

El castellà continua sent una de les llengües d'ús majoritari entre moltes famílies i en les relacions quotidianes del barri, però el centre conviu amb una gran diversitat lingüística que inclou llengües d'origen molt diverses. En aquest context, l'escola assumeix un paper clau com a espai de cohesió social i de promoció del català com a llengua compartida, d'aprenentatge, de relació i d'oportunitats, garantint alhora el respecte i el reconeixement de totes les llengües presents a la comunitat.

Pel que fa al nivell formatiu de les famílies, hi ha una realitat heterogènia: conviuen famílies amb estudis obligatoris o trajectòries laborals vinculades principalment al sector serveis, la logística, la indústria i l'atenció a les persones, amb altres que disposen d'estudis postobligatoris o universitaris. Aquesta diversitat condiona les possibilitats d'acompanyament acadèmic i fa necessari que l'escola ofereixi orientacions clares, accessibles i canals de comunicació propers.

Des del punt de vista socioeconòmic, el centre escolaritza una proporció significativa de famílies de nivell socioeconòmic mitjà i mitjà-baix, així com famílies que es troben en situacions de vulnerabilitat econòmica o social. Aquestes situacions poden afectar l'accés a activitats, recursos o experiències educatives i requereixen una acció decidida del centre per garantir l'equitat i la igualtat d'oportunitats.

També es constata un augment de la diversitat de models familiars i de situacions personals complexes que poden tenir incidència en el benestar emocional dels infants. Davant d'aquesta realitat, el centre treballa des d'una mirada preventiva i comunitària,

prioritzant l'acompanyament, el vincle amb les famílies, la coordinació amb serveis externs i la construcció d'una escola segura i acollidora.

La participació de les famílies en la vida escolar és, en general, positiva i especialment visible en les primeres etapes educatives. Tot i això, l'escola continua impulsant estratègies per afavorir una participació més representativa i diversa, superant barreres lingüístiques, culturals i organitzatives que poden dificultar la vinculació d'algunes famílies.

L'AFA és un agent rellevant dins del projecte educatiu del centre i contribueix activament a generar espais de convivència, participació i pertinença. El percentatge de famílies associades és elevat, però encara hi ha marge per ampliar la implicació directa en espais de decisió i dinamització comunitària.

4.3 Alumnat

En l'actualitat, hi ha 420 alumnes matriculats distribuïts en 18 grups classe. L'escola és de doble línia des d'educació infantil de 3 anys fins a 6è de primària.

Gairebé el 90 % de l'alumnat viu al barri o bé als carrers pròxims a l'escola d'altres zones d'adscripció.

La demanda d'escolarització és similar a l'oferta de vacants del centre durant els períodes establerts pel Departament d'Educació i Formació Professional. Durant els darrers dos cursos escolars la mobilitat de l'alumnat ha anat baixant i és inferior a la mitjana de Catalunya. Aquesta circumstància ens evita tenir molta matrícula viva durant el curs, fet que dona més estabilitat a les aules.

Un 21 % de l'alumnat és de nacionalitat estrangera, predominant la procedència del Magreb i la resta d'Àfrica.

El castellà és la llengua materna de la gran majoria del nostre alumnat amb una presència molt minoritària del català.

En quant a la diversitat significativa, hi ha 36 alumnes de NEE amb dictamen de l'EAP, 10 d'ells amb SIEI i 4 amb SIEI+ a més a més, hi ha 89 alumnes amb NESE B amb informe de l'EAP.

4.4 Equipaments i recursos

El centre disposa de dues zones cimentades d'esbarjo ben diferenciades:

ESCOLA JACINT VERDAGUER

El Prat de Llobregat

- El pati petit d'educació infantil, situat a la cantonada del carrer Lleida amb Carretera de la Bunyola i des del qual es pot accedir a les diferents aules d'aquesta etapa. Compta amb sorral, tobogan i diversos balancins de molles.
- El pati gran d'educació primària situat davant de l'edifici escolar que disposa d'una pista poliesportiva, amb dues porteries de futbol sala, i una altra pista de bàsquet.

L'edifici escolar té una estructura molt vertical, doncs consta de planta baixa i cinc replans o plantes. Disposa de dues entrades diferents ubicades a la façana principal i amb les escales respectives per les quals s'accedeix a les dependències següents:

	Escala A	Escala B
Planta baixa	Despatx de l'AFA/Coordinació menjador Despatx de direcció Despatx de cap d'estudis i secretaria Consergeria Sala de menjador Cuina amb petit magatzem i vestuari Gimnàs amb vestuaris per a nens i nenes 2 lavabos amb accés al pati 1 lavabo amb dutxa adaptat Vestidor / magatzem personal de neteja. Ascensor	6 aules d'educació infantil amb lavabo interior. Sala de psicomotricitat amb un quartet de material. Sala de material d'educació infantil.
1ª planta	4 aules d'educació especial/descobraments Sala de reprografia 2 lavabos de nenes i nenes 1 lavabo de mestres	Aula sensorial 2 lavabos per a nenes i nenes Aula sensorial
2ª planta	2 aules de 5è Aula de reforç de cicle mitjà i superior.	2 aules de 1r Sala de reunions del cicle inicial Pati gran interior Terrassa interior
3ª planta	Sala de mestres i terrassa exterior Aula Robòtica i tecnologies Aula de música 2 lavabos de nenes i nenes 1 lavabo de mestres	2 aules de 2n 2 lavabos de nenes i nenes 1 lavabo de mestres
4ª planta	2 aules de 6è Sala de reunions dels cicle superior	2 aules de 3r Sala de reunions de cicle mitjà
5ª planta	Aula gran d'informàtica Aula de llengua anglesa	2 aules de 4t 2 lavabos de nenes i nenes

	2 lavabos de nenes i nenes 1 lavabo de mestres Accés a la caldera de la calefacció.	1 lavabo de mestres
--	---	---------------------

L'edifici presenta d'origen una dolenta orientació a la llum solar que dispara la temperatura interior durant el mesos de maig, juny i setembre. Així mateix, la distribució d'espais realitzada en el seu moment condiona a vegades l'organització de diverses activitats docents. Un exemple clar és que les aules d'I-4 i I-5, les sales de reunions dels cicles, la biblioteca i els despatxos són de dimensions molt reduïdes i, en canvi, disposem de terrasses i patis interiors que per la seves característiques són poc adients per dur a terme activitats fora de l'aula durant l'horari lectiu.

En general, i després dels quasi vint-i-cinc anys transcorreguts des de la remodelació del centre, totes les instal·lacions es troben en bones condicions de conservació i adaptades a les necessitats dels alumnes. Durant el curs 2016-17 s'ha instal·lat un sistema més eficient de lluminàries per LED als passadissos i lavabos i es va pintar l'interior i l'exterior de l'escola el curs 2017.

Tant el gimnàs com totes les aules estan dotades amb el material i recursos didàctics adients per al seu funcionament i dur a terme les activitats docents.

L'escola disposa de l'equipament informàtic i audiovisual següent:

- Equips de projecció i/o pissarres digitals interactives (PDI) ubicades a les aules de 1r a 6è, l'aula llengua anglesa, l'aula de música, la biblioteca, l'aula d'informàtica gran i la saleta d'usos diversos d'educació infantil.
- Ordinadors de sobretaula i portàtils distribuïts pels diferents espais i aules del centre.
- Tauletes de 10.1 polzades model Samsung Galaxy Tab A.
- Tauletes Ipad.
- Equip de so i projector portàtils.
- Equip de radio escolar i aula chroma.
- Equipació completa de robòtica educativa per a educació infantil i primària
- Altres: reproductors de CD, càmeres de fotos digitals, ... a cada nivell i cicle.

4.5 Equip docent

Actualment la plantilla del personal docent del centre està formada per:

- 4 mestres d'Educació Infantil (EI)
- 1 mestra d'Educació Infantil amb perfil AICLE
- 1 mestra d'Educació Infantil amb perfil TAC

- 1 mestra d'Educació Infantil amb perfil DIV
- 1 mestra d'Educació Infantil amb perfil DIV
- 8 mestres d'Educació Primària (PRI)
- 2 mestres d'Educació Primària amb perfil DIV
- 2 mestres d'Educació Primària amb perfil EGI
- 1,5 mestres especialistes d'Educació Especial (EE)
- 2 mestra especialista d'Educació Especial SIEI
- 1 mestra especialista d'Audició i llenguatge (MALL)
- 1 mestres especialistes de Llengua anglesa (ANG)
- 1 mestre especialista de Llengua anglesa amb perfil TAC
- 1 mestres especialistes d'Educació Física (EF)
- 1 mestre especialista d'Educació Física amb perfil DIV
- 2 mestres especialistes de Música (MUS)
- 0,75 mestra de Religió Catòlica.

Aquesta configuració és susceptible d'alguna modificació cada curs escolar. La definició de la plantilla del personal docent i la provisió de llocs de treball de cada centre educatiu correspon al Departament d'Educació i Formació Professional d'acord amb la programació de l'oferta educativa, les necessitats d'escolarització, la disponibilitat pressupostària i les propostes de la direcció del centre. A tal efecte, mesos abans de l'inici de cada curs escolar, el Departament d'Educació i Formació Professional publica la resolució per la qual es fixen els criteris generals i el procediment per a la confecció de les plantilles de professors, així com de supressió o transformació dels llocs de treball docents de les escoles.

D'acord amb el decret 102/2010, de 3 d'agost, d'autonomia dels centres educatius, (art 31.3) correspon al director o la directora proposar, d'acord amb el projecte educatiu i les assignacions pressupostàries, la relació de llocs de treball del centre i les modificacions successives, així com la definició de requisits o perfils propis d'alguns llocs de treball.

L'art. 49.3, sobre definició de plantilles i dels llocs de treball docents, exposa que "la direcció de cada centre públic pot proposar al Departament, en funció de les necessitats derivades del projecte educatiu i concretades en el projecte de direcció del centre, requisits de titulació o capacitació professional docent respecte de determinats llocs de treball docents a proveir mitjançant el procediment de concurs i la definició dels perfils professionals dels llocs d'especial responsabilitat que donen suport als òrgans de govern del centre per al desenvolupament del projecte educatiu i l'aplicació del projecte de direcció".

L'equip de mestres és un dels factors fonamentals per aconseguir una escola de qualitat. La nostra escola compta amb un equip docent compromès en el compliment de les seves funcions, col·laborador, participatiu i especialment acollidor amb les

persones que s'incorporen al centre, que es preocupa per preservar un bon ambient tant de treball com de convivència.

Poc a poc, s'ha anat creant una dinàmica de treball en equip on el resultat del treball de tots és molt més important que el d'un mateix. Els processos de coordinació, sistematització i d'avaluació de totes les activitats del centre s'han convertit en els punts claus que s'han de continuar optimitzant i consolidant en el futur.

Pel que fa a l'apartat de formació del professorat, durant els darrers anys s'ha prioritzat la formació a nivell de tot el claustre. S'ha participat amb gran interès en els diversos assessoraments, tallers i cursos proposats des del PFZ per millorar tant l'expressió escrita (COMLIN) com la lectura (ILEC - AIL) del nostre alumnat. A més s'ha assistit puntualment a totes les reunions de coordinació dels diversos grups de treball intercentres i conferències de la zona educativa o fora d'ella. Durant el curs 2025-26 la majoria del claustre ha participat en una formació sobre el procés d'aprenentatge de la lectura (AIL4)

4.6 Personal d'administració i serveis i personals d'atenció educativa (PAS-PAE)

Formen part d'aquest personal:

- Una conserge, que pertany al personal de l'Ajuntament del Prat.
- Una auxiliar administrativa interina depenent del Departament d'Educació i Formació Professional.
- Una TEI (tècnica especialista en educació infantil) a 1-3 anys.
- Dues Educadores d'educació especial

A més d'aquest personal, també comptem amb:

- dues auxiliars d'educació especial o vetlladores, amb una dedicació de 25 hores setmanals (l'assignació horària variarà cada curs en funció de les necessitats i dels recursos del Departament).
- una coordinadora i vuit monitores de menjador, una cuinera i una auxiliar de cuina, que depenen de les empreses de serveis contractades per l'AFA.
- tres dones de neteja que depenen de l'empresa de serveis contractada per l'administració local.

Tot el personal que treballa a l'Escola és, d'una manera o altra, educador de l'alumnat. Per aquesta raó el personal d'administració i serveis ha de conèixer, entendre i seguir els principis generals de la línia pedagògica del centre reflectits en aquest document.

4.7 Serveis escolars i activitats extraescolars

L'alumnat de l'escola pot gaudir dels següents serveis complementaris:

- Servei d'acollida matinal (de 8 a 9 h.)
- Menjador escolar amb cuina pròpia (franja de migdia)

L'AFA s'encarrega de la contractació de l'empresa de serveis, de la gestió econòmica i del funcionament d'aquests serveis, sota la supervisió de la direcció i del consell escolar del centre. La supervisió del consell escolar garanteix que hi ha un compromís per part de tots els estaments de la comunitat educativa en el bon funcionament d'aquests serveis i alhora es vinculen a la globalitat de l'Escola i el PEC, per tal de garantir-ne els mateixos principis educatius. El Consell Escolar farà el seguiment de tot el que faci referència als canvis globals en la contractació o el funcionament d'aquests serveis.

El cost d'aquests serveis va a càrrec de cada usuari, que paga en funció del servei utilitzat. Des de l'Escola es farà difusió i s'acompanyarà a les famílies en la sol·licitud d'ajuts de menjador escolar o activitats extraescolars que gestionin les diferents administracions.

Al començament de cada curs escolar l'AFA fa la proposta inicial de les activitats extraescolars a les famílies que es duen a terme després de la finalització de l'horari lectiu de la tarda i que finalment s'organitzen en funció del nombre d'alumnes matriculats mínim establert a cada activitat.

5. PLANTEJAMENT INSTITUCIONAL

5.1 Principis rectors del sistema educatiu

L'escola es regeix pels principis rectors generals i específics, així com els principis organitzatius del sistema educatiu establerts a l'art. 2 de la LEC:

1. El sistema educatiu, en el marc dels valors definits per la Constitució i per l'Estatut, es regeix pels **principis generals** següents:

- a) El respecte dels drets i els deures que es deriven de la Constitució, l'Estatut i la resta de la legislació vigent.
- b) La transmissió i la consolidació dels valors propis d'una societat democràtica: la llibertat personal, la responsabilitat, la solidaritat, el respecte i la igualtat.

- c) La universalitat i l'equitat com a garantia d'igualtat d'oportunitats i la integració de tots els col·lectius, basada en la coresponsabilitat de tots els centres sostinguts amb fons públics.
- d) El respecte de la llibertat d'ensenyament, la llibertat de creació de centres, la llibertat d'elecció de centres públics o centres altres que els creats pels poders públics, la llibertat de càtedra del professorat i la llibertat de consciència dels alumnes.
- e) El pluralisme.
- f) La inclusió escolar i la cohesió social.
- g) La qualitat de l'educació, que possibilita l'assoliment de les competències bàsiques i la consecució de l'excel·lència, en un context d'equitat.
- h) El conreu del coneixement de Catalunya i l'arrelament dels alumnes al país, i el respecte a la convivència.
- i) El respecte i el coneixement del propi cos.
- j) El foment de la pau i el respecte dels drets humans.
- k) El respecte i la preservació del medi ambient i el gaudi respectuós i responsable dels recursos naturals i del paisatge.
- l) El foment de l'emprenedoria.
- m) La coeducació i el foment de la igualtat real i efectiva entre dones i homes.
- n) L'afavoriment de l'educació més enllà de l'escola.
- o) L'educació al llarg de la vida.
- p) El respecte del dret de mares i pares perquè llurs fills rebin la formació religiosa i moral que vagi d'acord amb llurs conviccions.
- q) L'exclusió de qualsevol mena de proselitisme o adoctrinament.

2. El sistema educatiu es regeix pels **principis específics** següents:

- a) La formació integral de les capacitats intel·lectuals, ètiques, físiques, emocionals i socials dels alumnes que els permeti el ple desenvolupament de la personalitat, amb un ensenyament de base científica, que ha d'ésser laic, d'acord amb l'Estatut, en els centres públics i en els centres privats en què ho determini llur caràcter propi.
- b) La vinculació entre pensament, emoció i acció que contribueixi a un bon aprenentatge i condueixi els alumnes a la maduresa i la satisfacció personals.
- c) La capacitació cultural, científica i tècnica que permeti als alumnes la plena integració social i laboral.
- d) L'habilitació per a l'aprenentatge permanent.
- e) L'estímul i el reconeixement de l'esforç i la valoració del rigor, l'honestedat i la constància en el treball.
- f) La capacitació per a exercir activament la ciutadania.
- g) L'aplicació general de criteris i procediments d'avaluació.
- h) La competència per a la utilització autònoma i creativa dels sistemes digitals.

- i) La competència per a l'anàlisi i la contrastació de tota la informació, sigui quin sigui el mitjà de transmissió.
- j) g) La programació de les necessitats educatives territorialment i socialment equilibrada que emmarca tots els centres sostinguts amb fons públics.
- k) h) La col·laboració, la cooperació i la coresponsabilització amb els ajuntaments i altres administracions públiques.

3. El sistema educatiu es regeix pels **principis organitzatius** següents:

- a) El funcionament integrat i la gestió descentralitzada.
- b) La flexibilitat suficient per adequar-se a les necessitats canviants de la societat.
- c) L'autonomia de cada centre.
- d) La participació de la comunitat educativa.
- e) La promoció del reconeixement social i professional del professorat.
- f) El compromís de les famílies en el procés educatiu i l'estímul i el suport per a fer-lo possible.

5.2 Els nostres valors

Aquests són els principals valors sobre els quals fonamentem la nostra acció educativa:

- **Inclusió i equitat:** Entenem la diversitat com una riquesa i treballem perquè tots els infants tinguin oportunitats reals d'aprenentatge, participació i benestar.
- **Respecte i convivència:** Promovem relacions basades en el respecte, l'empatia, el diàleg, la cooperació i la resolució positiva dels conflictes.
- **Benestar emocional:** Vetllem perquè l'escola sigui un espai segur, acollidor i emocionalment saludable per a infants i adults.
- **Compromís i responsabilitat:** Fomentem la constància, l'autonomia, l'esforç i la capacitat d'assumir responsabilitats individuals i col·lectives.
- **Creativitat i sensibilitat artística:** Entenem la música, l'art, la lectura i l'expressió com a llenguatges essencials per al desenvolupament personal i la construcció d'una mirada sensible sobre el món.
- **Participació i comunitat:** Creiem en una escola construïda conjuntament entre alumnat, famílies, professionals i entorn.
- **Esperit crític i autonomia:** Acompanyem els infants perquè puguin pensar, expressar-se i actuar de manera crítica, reflexiva i responsable.
- **Sostenibilitat i consciència social:** Eduquem en el respecte pel medi ambient, el consum responsable i el compromís amb una societat més justa i sostenible.
- **Treball en equip i cultura col·laborativa:** Impulsem una manera de treballar basada en la confiança, la coordinació, l'aprenentatge compartit i el suport mutu.

- Innovació i millora contínua: Entenem la reflexió pedagògica, la formació i la capacitat d'adaptació com a elements necessaris per continuar avançant com a comunitat educativa.

5.3 La nostra missió

L'Escola Jacint Verdaguer és un centre públic de segon cicle d'educació infantil i d'educació primària, català, aconfessional, acollidor, de gran tradició, arrelat i obert a la nostra ciutat que:

- té com a principal finalitat contribuir al creixement intel·lectual, emocional i social dels nostres alumnes perquè els faciliti les màximes oportunitats en el futur, tant a nivell acadèmic com personal, dins d'un bon clima de relació, treball i responsabilitat,
- treballa en la consolidació d'una línia d'escola, més adaptada als canvis culturals i socials actuals, que garanteixi l'assoliment de les competències bàsiques de l'alumnat, l'ús més generalitzat de les TAC en el currículum i contempli els quatre pilars de l'educació: aprendre a ser, aprendre a fer, aprendre a conèixer i aprendre a conviure.
- vetlla per l'ús del català com a llengua vehicular i d'ensenyament-aprenentatge i el coneixement de la cultura catalana en la voluntat de conformar una ciutadania identificada amb ella, tot potenciant el respecte a la diversitat lingüística i cultural tant del nostre entorn més proper com del llunyà,
- promou la igualtat d'oportunitats dels seus alumnes, evitant qualsevol tipus de marginació i/o exclusió, contribuint a formar ciutadans autònoms, amb sentit crític, solidaris i respectuosos amb el seu entorn, la societat i el medi ambient,
- s'esforça en mantenir les coresponsabilitats necessàries amb les famílies durant el procés educatiu i evolutiu de llurs fills i filles, vetllant perquè la relació entre tots els membres de la comunitat educativa estigui basada en el diàleg, la reflexió, la cooperació, el respecte mutu i l'esperit de conciliació.

5.4 La nostra visió

La societat evoluciona i l'Escola també té la responsabilitat de fer-ho. El sistema pedagògic no ha de ser inmovilista, sinó dinàmic i actiu. Al Verdaguer volem ser:

- una escola exemple de qualitat educativa i millora constant de la nostra localitat,

així com motiu de satisfacció de tots els membres de la nostra comunitat escolar,

- una escola inclusiva, que garanteixi el dret de tots els infants a aprendre i participar en igualtat d'oportunitats, reconeixent i valorant la diversitat com una riquesa. Una escola que ofereixi respostes educatives ajustades a les necessitats de cada alumne/a, promogui entorns accessibles i acollidors, i afavoreixi el desenvolupament integral de totes les persones des d'una mirada equitativa, respectuosa i de pertinença a la comunitat,
- una escola amb un equip docent ben coordinat i engrescat, que se senti valorat i capaç de donar la millor resposta possible a les necessitats educatives de cada alumne/a, tot apostant per la innovació educativa i una formació en consonància amb els propòsits d'escola,
- una escola on la llengua estrangera s'aprengui en un espai d'immersió, oferint el màxim d'oportunitats d'ús real i de contacte amb la llengua d'aprenentatge, fent que les interaccions amb el professorat especialista l'anglès sigui la llengua habitual i on es puguin anar desenvolupant aprenentatges integrats de continguts d'àrees no lingüístiques en llengua anglesa,
- una escola amb un projecte singular de música, que permeti espais per universalitzar i democratitzar l'accés a la pràctica instrumental, mitjançant instruments no habituals a l'escola,
- una escola on la presència de les tecnologies per a l'aprenentatge i el coneixement no esdevingui un fet puntual, sino que es posin al servei de la pràctica quotidiana,
- una institució més dinàmica i organitzada, amb una cultura autoavaluadora consolidada on els diferents documents de funcionament i gestió siguin compartits per tothom i garanteixin la participació activa de cada sector de la comunitat escolar en un marc d'una convivència basat en el respecte, diàleg i la confiança mútua.

6. PLANTEJAMENTS EDUCATIUS

6.1 *La família, l'alumne, la mestra*

La concepció de famílies, infants i mestres afecta directament en els plantejaments educatius que establím com a centre. Ens plantejem la nostra tasca com un compromís des de tres vessants fonamentals, que es concreten en els següents aspectes:

6.1.1 *La família*

- Ha de transmetre que té expectatives altes però raonables per als infants, que creu en les possibilitats del nen o la nena.
- Ha de parlar amb el nen/a de l'escola. Més enllà d'ajudar amb les tasques escolars i posar límits, s'ha d'establir un diàleg sobre els projectes de l'aula, les relacions amb els companys i els mestres, les dificultats, i especialment sobre les fites aconseguides.
- Ha d'ajudar a desenvolupar en els infants actituds positives envers l'aprenentatge i uns bons hàbits de treball. Els nens i nenes han d'aprendre a ser persistents i resolutius, i hem de col·laborar perquè tinguin una actitud activa, fets tots ells molt relacionats amb el rendiment acadèmic.
- Han de llegir als infants i fomentar que gaudeixin de la lectura, una de les principals bases de l'educació on els pares i mares poden col·laborar amb el centre molt estretament, llegint llibres en la seva llengua materna i comentant-los. La motivació, comprensió i les habilitats bàsiques de comunicació oral desenvolupades a l'ambient familiar contribuiran absolutament al procés de lectoescriptura que els infants duran a terme a l'escola.
- Ha de col·laborar amb les mestres i altres membres de la comunitat educativa afavorint la construcció de relacions positives i respectuoses. La comunicació i la confiança entre mestres, famílies i alumnat millora el rendiment escolar.

6.1.2 *L'alumna*

- És una persona capaç, plena d'emocions, sentiments, experiències, curiositat i que té ganes d'aprendre.

- És un ésser social que interactua respectuosament amb els companys, amb els adults i amb l'entorn proper, a partir dels quals extreu aprenentatges i s'enriqueix.
- Ha de participar en el seu procés d'aprenentatge assumint un paper actiu i desenvolupant esperit crític i capacitat reflexiva, que li permetran l'adquisició d'aprenentatges significatius i competències útils.
- Ha de ser capaç d'aplicar els coneixements en contextos diversos i poder donar una resposta adequada a les situacions, conflictes i problemes de la vida real.

6.1.3 La mestra

- Ha de ser una persona il·lusionada i compromesa amb el projecte, amb ganes i neguit d'avançar i millorar.
- Ha de tenir un bon coneixement de les àrees que ha d'impartir i ha de saber combinar la teoria amb la pràctica i dominar una varietat d'estratègies i tècniques didàctiques.
- És una acompanyant en el procés de creixement físic i emocional dels infants que ha d'actuar com a guia per provocar preguntes i no únicament com a proveïdora de respostes; sent capaç d'oferir recursos als infants, d'organitzar l'espai i gestionar el temps i així provocar situacions que afavoreixin l'aprenentatge significatiu.
- Ha de fomentar el desenvolupament i l'aprenentatge de tot l'alumnat, tenint en compte la diversitat i l'adequació de les seves intervencions a cadascun dels alumnes, sempre mostrant actituds positives, respectuoses i constructives.
- Ha de tindre coneixements en dinàmiques de grup i actuar davant de les situacions de conflicte en positiu, adequant les seves actuacions i estratègies a les característiques de cada cicle i grup d'alumnes.
- Ha de ser conscient de que les seves actituds són un model i un punt de referència per a l'alumnat, i per tant ha de mostrar els valors recollits en aquest PEC en les seves actuacions.
- Ha de treballar en equip amb la resta de docents del claustre i també en col·laboració activa amb la resta dels agents de la comunitat educativa.

6.2 Prioritats i objectius educatius

6.2.1 Àmbit pedagògic

La proposta educativa de l'Escola Jacint Verdaguer es fonamenta en una concepció inclusiva, competencial i humanista de l'educació. Entenem que tots els infants tenen capacitat per aprendre i progressar quan disposen dels suports, les oportunitats i els entorns adequats.

La nostra acció educativa es basa en els principis d'inclusió, equitat, personalització dels aprenentatges, benestar emocional, participació i compromís social, amb l'objectiu d'acompanyar el desenvolupament integral de cada infant i garantir el seu progrés acadèmic, personal i social.

Aquests principis orienten les metodologies, l'organització dels recursos, la relació amb les famílies i totes les actuacions que es duen a terme al centre.

Escola inclusiva

L'Escola Jacint Verdaguer entén la inclusió com un principi fonamental que orienta tota l'acció educativa del centre. Treballem per garantir que tots els infants, independentment de les seves característiques personals, socials, culturals o educatives, se sentin acollits, valorats i part activa de la vida de l'escola.

Concebem la diversitat com una riquesa que enriqueix els aprenentatges i la convivència, i promovem pràctiques educatives que afavoreixin la participació, el benestar i el progrés de tot l'alumnat.

L'atenció educativa es basa en la detecció i la prevenció de barreres per a l'aprenentatge i la participació, la personalització dels processos educatius, les mesures universals dins l'aula, el treball coordinat dels professionals i l'acompanyament integral dels infants.

Prioritzem les dinàmiques inclusives dins del grup classe i promovem la presència, la participació i l'aprenentatge compartit de tot l'alumnat. L'escola disposa de recursos i suports específics, entre els quals destaquen el SIEI i el SIEI+, que contribueixen a donar una resposta educativa ajustada a les necessitats dels infants que requereixen suports intensius.

La col·laboració amb les famílies i els serveis externs és una peça clau per garantir una resposta educativa coherent i compartida.

Aprenentatge competencial i significatiu

Entenem l'aprenentatge com un procés actiu, globalitzat i significatiu, en què l'alumnat construeix coneixement a partir de l'experiència, la reflexió, la relació amb l'entorn i la interacció amb els altres.

Promovem metodologies que afavoreixen l'autonomia, la iniciativa, la creativitat, el pensament crític, la resolució de problemes, la cooperació i la capacitat d'aprendre al llarg de la vida. El paper del docent és el de guia i mediador dels processos d'aprenentatge, facilitant situacions que permetin als infants comprendre, aplicar, comunicar i transferir els aprenentatges a contextos diversos i reals.

El treball globalitzat i interdisciplinari té un paper rellevant en la nostra manera d'entendre l'educació. Les situacions d'aprenentatge, els projectes i les experiències vinculades als interessos dels infants i a l'entorn proper afavoreixen la construcció de coneixement amb sentit.

Al mateix temps, considerem imprescindible garantir aprenentatges sistemàtics i estructurats que permetin consolidar la lectura i l'escriptura, el raonament matemàtic, l'expressió oral, els hàbits de treball i els coneixements instrumentals bàsics. Entenem que l'equilibri entre experiència, significativitat i sistematització és essencial per afavorir aprenentatges sòlids i funcionals.

Llengües i comunicació

La llengua catalana és la llengua vehicular i d'aprenentatge del centre. Treballem perquè, en finalitzar l'etapa de primària, l'alumnat assoleixi un domini equivalent de les llengües catalana i castellana, tant en l'expressió oral com escrita.

Atorguem una especial rellevància al desenvolupament de la competència comunicativa, a l'expressió oral i al foment de l'hàbit lector, considerant la lectura una eina fonamental per a l'accés al coneixement, el desenvolupament del pensament crític i el creixement personal.

Impulsem també l'aprenentatge de la llengua anglesa per afavorir la comunicació en contextos plurilingües i pluriculturals i facilitar l'accés al coneixement en una societat global.

Competència digital

Integrem les tecnologies digitals en totes les àrees curriculars com a eina d'aprenentatge, de creació, de comunicació i de desenvolupament de les competències de l'alumnat.

Promovem un ús responsable, crític i segur de les tecnologies i incorporem progressivament experiències relacionades amb el pensament computacional, la programació i la robòtica educativa des de les primeres etapes de l'escolaritat.

Educació artística

Considerem l'educació artística una eina essencial per al desenvolupament de la sensibilitat, la creativitat, l'expressió personal i la comprensió cultural.

Potenciem tant l'educació visual i plàstica com l'educació musical. En aquest àmbit, el projecte singular Entrevents permet que l'alumnat de cicle mitjà i superior tingui contacte amb instruments musicals com la trompeta, el trombó, el saxo, la flauta i el clarinet, en col·laboració amb l'Escola d'Arts en Viu.

Benestar emocional i vincle

Considerem que el benestar emocional és una condició imprescindible per a l'aprenentatge i el desenvolupament integral dels infants.

Vetllem perquè l'escola sigui un espai segur, acollidor i respectuós, on cada infant pugui sentir-se escoltat, reconegut i acompanyat. Donem una especial importància a la construcció de vincles positius entre infants i adults, així com al clima emocional dels grups i dels espais compartits.

Acompanyem els infants en el desenvolupament de l'autoconeixement, la regulació emocional, l'empatia, la resolució positiva dels conflictes i les habilitats socials i comunicatives.

Personalització dels aprenentatges

Entenem que cada infant aprèn de manera diferent i necessita temps, estratègies i acompanyaments diversos.

Promovem pràctiques educatives flexibles que permetin adaptar els processos d'ensenyament i aprenentatge a les necessitats, els ritmes, els interessos i les potencialitats de l'alumnat. El treball coordinat entre professionals, la codocència, els suports dins l'aula i les mesures universals són eines clau per garantir una resposta educativa ajustada i inclusiva.

Participació i convivència

Entenem l'escola com una comunitat educativa construïda a partir de la participació, la corresponsabilitat i el respecte mutu.

Promovem una convivència basada en el respecte, el diàleg, la cooperació, la inclusió i la resolució positiva dels conflictes. Entenem els conflictes com oportunitats d'aprenentatge i de creixement personal i col·lectiu.

La relació propera amb les famílies i el treball conjunt amb l'entorn constitueixen elements essencials per construir una comunitat educativa cohesionada i coherent.

Salut, sostenibilitat i ciutadania global

Promovem hàbits saludables relacionats amb l'activitat física, l'alimentació equilibrada i el benestar personal, entenent la salut com un element fonamental del desenvolupament integral dels infants.

L'escola també impulsa una educació compromesa amb la sostenibilitat, el respecte pel medi ambient i la construcció d'una societat més justa, crítica i responsable. Afavorim que els infants desenvolupin una mirada conscient sobre el món que els envolta i prenguin consciència de l'impacte de les accions individuals i col·lectives.

Promovem una educació en valors basada en els drets humans, la cultura de la pau, la igualtat, el respecte a la diversitat i el compromís social i comunitari, amb la voluntat de formar ciutadans actius, responsables i compromesos amb la millora del seu entorn.

6.2.2 Àmbit institucional

L'Escola Jacint Verdaguer entén la institució educativa com una comunitat oberta, participativa i corresponsable, on tots els membres comparteixen el compromís amb l'educació i el desenvolupament integral dels infants.

Promovem una cultura institucional basada en la confiança, el diàleg, la transparència i el treball compartit entre alumnat, famílies, professionals del centre i personal d'atenció educativa i serveis.

La participació activa de la comunitat educativa és un element essencial del nostre projecte de centre. Per aquest motiu, potenciem espais i canals que afavoreixin la implicació, la comunicació i la presa de decisions compartida, tot respectant els diferents òrgans de participació i representació.

Considerem la relació amb les famílies una peça clau del procés educatiu. Treballem per establir vincles de confiança i corresponsabilitat que permetin acompanyar conjuntament el creixement personal i acadèmic dels infants.

Impulsem una comunicació clara, àgil i accessible, tant interna com externa, fent un ús responsable i eficient de les tecnologies digitals per facilitar el traspàs d'informació i la participació dels diferents agents educatius.

Entenem la formació permanent dels professionals com una eina imprescindible per garantir la qualitat educativa i la millora contínua del centre. Afavorim processos de reflexió pedagògica, treball compartit i actualització professional alineats amb les necessitats del projecte educatiu.

L'escola manté una actitud oberta i de col·laboració amb altres centres educatius, serveis educatius, administracions, entitats socials, culturals i educatives del municipi i de l'entorn, amb la voluntat d'enriquir les oportunitats educatives dels infants i contribuir al desenvolupament comunitari.

6.2.3 Àmbit de gestió econòmica i administrativa

La gestió del centre s'orienta a garantir un funcionament eficient, transparent, sostenible i coherent amb els objectius educatius del Projecte Educatiu de Centre.

Vetllem per disposar d'una documentació institucional actualitzada i útil que faciliti la presa de decisions, la planificació i el seguiment de les actuacions del centre.

Promovem una gestió administrativa rigorosa, ordenada i eficient, assegurant la correcta tramitació, conservació i custòdia de la documentació i el manteniment d'un sistema d'arxiu accessible i actualitzat.

Incorporem les tecnologies digitals als processos de gestió amb l'objectiu de millorar-ne l'eficiència, la coordinació i la qualitat del servei.

Gestionem els recursos humans, materials i econòmics amb criteris d'equitat, sostenibilitat i responsabilitat, procurant donar resposta tant a les necessitats generals del centre com a les específiques derivades dels diferents projectes i actuacions educatives.

Vetllem per l'ús responsable dels recursos públics mitjançant processos de planificació, seguiment i avaluació que assegurin la màxima eficàcia i l'impacte educatiu de les decisions econòmiques adoptades.

6.2.4 Àmbit humà i de serveis

L'Escola Jacint Verdaguer promou una organització basada en el respecte, el benestar i la cura de les persones, entenent que la qualitat de les relacions humanes és una condició imprescindible per al desenvolupament del projecte educatiu.

Treballem per construir una comunitat educativa cohesionada que garanteixi la inclusió, l'equitat, la coeducació i la igualtat d'oportunitats en tots els àmbits de la vida escolar.

Vetllem per generar un clima de convivència positiu que afavoreixi relacions respectuoses, segures i de confiança entre tots els membres de la comunitat educativa i promogui el sentiment de pertinença al centre.

Impulsem dinàmiques de treball col·laboratiu i corresponsabilitat entre professionals, afavorint la coordinació, la cura dels equips i la construcció d'una cultura compartida de centre.

Vetllem perquè els serveis complementaris i les activitats educatives que es desenvolupen al centre contribueixin als objectius educatius del projecte de centre i mantinguin criteris de qualitat, inclusió i coherència pedagògica.

Promovem la coordinació amb l'AFA per afavorir que les activitats extraescolars i les iniciatives impulsades des de les famílies reforcin els valors i la línia educativa de l'escola.

Les Normes d'Organització i Funcionament del Centre constitueixen el marc que regula la convivència i el funcionament institucional i esdevenen una eina per garantir entorns segurs, ordenats i educativament coherents.

7. PROJECTES I PLANS DE L'ESCOLA

7.1 Projecte lingüístic

L'aprenentatge comunicatiu i instrumental de la llengua és l'eix sobre el qual s'estructuren els altres aprenentatges i esdevé un instrument bàsic tant per la seva relació amb el pensament com per la connexió immediata amb els interessos i capacitats dels/de les alumnes.

El **català** és la llengua vehicular i d'aprenentatge del centre. Per tant, afecta a la globalitat de la vida escolar. Per tant, la planificació del seu tractament no es pot limitar a les àrees lingüístiques ni al professor especialista, ni a l'àmbit estrictament curricular.

A l'educació infantil es reforça el seu aprenentatge oral amb tècniques didàctiques d'immersió adaptades a alumnes de parla castellana i/o d'altres nacionalitats, que afavoreixen l'adquisició de les habilitats comunicatives.

La introducció de la lectoescriptura es treballa seguint els principis del constructivisme, que permet als/les nostres alumnes construir el procés d'ensenyament-aprenentatge lligat estretament amb les seves emocions o sabers. Els nens i les nenes entren en contacte amb totes les lletres i tots els sons, a través de la grafia anomenada lletra de pal i a partir de la meitat de P5 iniciació a la lletra lligada.

Al cicle Inicial de primària es consolida l'aprenentatge de la lectoescriptura segons el ritme i maduració de cada alumne/a i es va passant gradualment a les grafies que corresponen a la lletra lligada i/o d'impremta.

La **llengua castellana** s'introdueix com a segona llengua a 1r nivell de primària de forma oral i progressivament s'arriba a la lectura i escriptura.

Durant tota l'etapa de primària s'organitzen estratègies i es diversifiquen metodologies per tal de coordinar els recursos lingüístics comuns de cada una de les àrees curriculars, tenint en compte el caràcter interactiu del procés ensenyament-aprenentatge.

La llengua estrangera és **l'anglès**, que s'introdueix amb un mestre especialista d'anglès a partir d'educació infantil, sense descartar la possibilitat que en el futur es pugui fer abans si comptem amb personal docent adient. Aquesta àrea no serà impartida pel tutor/a del grup, tot i que tingui la capacitació, ja que l'objectiu és que l'alumnat associï a la mestra d'anglès amb aquest idioma i faci l'intercanvi comunicatiu preferentment en anglès.

El **projecte lingüístic del centre** desenvolupa més específicament el tractament i l'ús de les llengües. En ell es contempla la possibilitat d'impartir àrees no lingüístiques en llengua estrangera, fet que s'ha començat a implementar al centre amb pilotatges puntuals en algunes unitats didàctiques.

7.2 Plans de millora de la competència lingüística

A partir de la nostra participació com a escola prioritzada en el Pla d'Impuls de la Lectura ILEC (2011-2014), de la participació en les formacions COMLIN i ara ESCRIC (2015-2017), de la participació en el Projecte de Biblioteca Escolar Puntedu (2005-2008) i Tenim la paraula (2019-2023) i sota la supervisió de la Comissió Pedagògica, continuem treballant per la millora de la comprensió lectora i l'adquisició de l'hàbit pel gust a la lectura:

Pla d'impuls a la llengua anglesa

En una població com la nostra, amb una ubicació del tot singular amb una rica oferta de possibilitats socioeconòmiques i laborals que no solen donar-se en altres indrets, un domini funcional de la llengua anglesa pot obrir moltes portes al nostre alumnat en un futur. És per això que ser competent en aquest àmbit esdevé, dins del marc de la nostra realitat socioeconòmica i cultural, un complement necessari i molt positiu dins de qualsevol camp d'estudi i de formació o promoció laboral.

Des de de la nostra participació al PELE (2008-2011, mod.1.1) continuem implementant amb els recursos disponibles aquest projecte amb l'objectiu de continuar millorant l'expressió oral en llengua anglesa del nostre alumnat de cicles mitjà i superior destinant més hores setmanals a l'àrea i fent desdoblaments de cada grup classe. El nostre projecte lingüístic recull la possibilitat de començar a implementar alguna àrea no lingüística en llengua anglesa, sempre que comptem amb el professorat adient que ens aporti les garanties de qualitat i continuïtat necessàries. Alguns trets rellevants en referència a la llengua anglesa al nostre centre són:

- Introducció de la llengua anglesa a Educació Infantil amb la dedicació d'una hora setmanal per grup, repartida en dues franges de 30 minuts amb la presència a l'aula i la intervenció simultània de la mestra tutora i de l'especialista de llengua anglesa.
- Realització d'una de les tres sessions setmanals desdoblada a CM i CS.
- Impuls del gust per la lectura, també en llengua anglesa, i implementació de les estratègies necessàries per a la millora de l'hàbit lector des dels estadis inicials de l'aprenentatge i durant tota l'etapa primària mitjançant l'utilització de llibres en gran format i la introducció de versions, adaptacions o actualitzacions senzilles de contes, llegendes o petites històries tradicionals en literatura anglesa.
- Potenciació de l'ús de la llengua anglesa dins de les festes i celebracions escolars mitjançant l'elaboració d'una manualitat o una recepta de cuina durant les sessions dedicades a la celebració de les festes estacionals (CS).
- A tots els nivells de primària dels llibres de text, així com la versió digital dels llibres d'activitats i de les propostes didàctiques que formen part de l'oferta educativa complementària de la línia editorial triada. La visualització i correcció col·lectiva d'exercicis i activitats utilitzant la PDI esdevé així, una eina útil i valuosa dins del procés d'aprenentatge del nostre alumnat.

7.3 Projecte Entrevents



L'escola és subseu de l'Escola d'arts en Viu (cursos de formació inicial de 4 a 7 anys, en horari extraescolar) amb la qual compartim recursos i activitats. En el marc de col·laboració amb l'Escola d'Arts en Viu, el curs 2015-16 es va iniciar un **projecte singular de centre** anomenat *Entrevents*, amb l'objectiu d'afavorir el desenvolupament de les competències artístiques a través de la música.

Aquest projecte està adreçat als nenes i nenes de cicle mitjà i superior de primària que, dins de l'horari lectiu i mitjançant una metodologia molt engrescadora, es van familiaritzant amb diferents instruments de vent (clarinet, saxo, trompeta, trombó i flauta travessera).

- L'Entrevents és un projecte de música comunitària, basat en el treball de conjunt instrumental amb instruments de vent.
- És un projecte que es treballa en xarxa amb altres tres centres de la ciutat, en el marc del projecte Entreinstruments.
- A més a més de la pràctica de la tècnica pròpia de l'instrument de vent escollit, l'alumnat realitza classes de conjunt instrumental, totes elles en horari lectiu i dins de l'àrea de música.
- El professorat de l'Escola d'Arts en Viu treballa la tècnica dels instruments

7.4 El Verdaguer, escola sostenible i promotora d'hàbits saludables

Pla de consum de fruita a les escoles

Anualment ens adherim al Pla de Consum de fruita que facilita el Departament d'Agricultura i Ramaderia de la Generalitat. Durant una part del curs, disposem gratuïtament de fruita que es distribueix entre l'alumnat per esmorzar tres dies al mes. Durant el curs es programen diverses activitats amb els alumnes per educar-los en l'alimentació saludable i tenim establert "*Al Verdaguer, els dimecres esmorzem fruita*".

Projecte d'estalvi energètic

Mitjançant un conveni signat amb l'Ajuntament del Prat l'escola es compromet a desenvolupar accions d'estalvi energètic dirigides a tota la comunitat escolar i bons hàbits per al consum de l'energia elèctrica i gas del centre. La meitat de l'estalvi econòmic aconseguit per l'escola es destina a cobrir necessitats bàsiques del centre que ajudin al seu funcionament ordinari, com materials pedagògics, petit mobiliari o dispositius digitals.

Projecte de socialització i reutilització de llibres de text

Es porta a terme amb la implicació de tota la comunitat educativa: claustre de professors, pares i mares, alumnat i l'AFA de l'escola. Entre altres objectius bàsics, pretenem reduir al màxim la despesa familiar en concepte de llibres de text i educar els nostre alumnat en el consum racional i sostenible.

- L'alumnat d'educació infantil no fa ús de llibres de text. Al cicle inicial es fan servir quaderns i altres materials elaborats per l'equip docent de tipus fungible. És per això que projecte de socialització i reutilització de llibres comença a tercer de primària.
- De 3r a 6è, la família de cada alumne/a paga una quota destinada al projecte, per la compra de llibres nous i dels que s'hagin de reposar, més la quota de soci del l'AFA .
- A més a més cada família aporta al centre una quota anual per a material educatiu d'aula.
- El centre informa, acompanya, gestiona i fa el seguiment dels processos per obtenir ajuts de llibres i materials escolars.

7.5 El Verdaguer, escola formadora

L'Escola, en coordinació amb diferents Universitats de formació del professorat acull alumnat en pràctiques a totes les seves aules, sempre que no hi hagi una situació excepcional que ho desaconselli. La Cap d'Estudis realitza la funció de coordinadora de pràctiques, nomenarà els mestres tutors de l'escola i vetllarà pel bon funcionament de les pràctiques d'aquest alumnat i pel compliment dels compromisos acordats entre Universitat i Escola.

Des del curs 2008-2009 també acollim al nostre centre un alumne de l'Institut Ribera Baixa 2, del Mòdul de Sistemes Microinformàtics i Xarxes. Aquest alumne, fa 380h de pràctiques, habitualment a les tardes. La Directora del centre nomena un tutor que coordina, supervisa i fa el seguiment i avaluació a aquest alumne del mòdul de grau mitjà.

La finalitat de les pràctiques que es duen a terme en el centre persegueix:

- Facilitar l'adquisició de les competències professionals docents als alumnes dels Graus de Mestre/a assignats al centre.
- Generar dinàmiques i espais de reflexió didàctica i pedagògica que afavoreixin la innovació, la recerca i la transferència del coneixement.
- Dotar d'un ambient obert i acollidor a l'alumnat en fases inicials de les seves vides professionals.

8. EL CURRÍCULUM

El currículum comprèn, per a cadascuna de les etapes i cadascun dels ensenyaments del sistema educatiu, els objectius, els continguts, els mètodes pedagògics i els criteris d'avaluació. En els nivells bàsics, el currículum inclou també les competències bàsiques. El currículum guia les activitats educatives escolars, en concreta les intencions i proporciona guies d'acció adequades al professorat, que té la responsabilitat última a l'hora de concretar-ne l'aplicació.

El Govern de la Generalitat (Departament d'Educació i Formació Professional) estableix el currículum mitjançant els diferents decrets d'ordenació dels ensenyaments d'educació infantil i de primària, sens perjudici de l'autonomia pedagògica que la llei atorga als centres educatius per adaptar-los a les característiques dels alumnes, la seva realitat socioeconòmica i lingüística i al seu entorn social.

8.1 Principis bàsics per desplegar el currículum

El Verdaguer desplega el currículum d'acord amb el marc normatiu vigent i en exercici de l'autonomia pedagògica del centre.

Per a l'etapa d'educació infantil, pren com a referència el Decret 21/2023, de 7 de febrer, d'ordenació dels ensenyaments de l'educació infantil, que defineix una etapa educativa única, amb identitat pròpia, centrada en el benestar dels infants, el desenvolupament integral i l'aprenentatge des d'una mirada globalitzada, inclusiva i competencial.

Per a l'etapa d'educació primària, el desplegament curricular es fonamenta en el Decret 175/2022, de 27 de setembre, d'ordenació dels ensenyaments de l'educació bàsica, que orienta l'acció educativa cap al desenvolupament de les competències clau i el perfil competencial de sortida de l'alumnat.

Des del nostre projecte educatiu entenem el currículum com una eina al servei de l'equitat, del desenvolupament personal i de l'aprenentatge de tots els infants. El currículum es concreta a partir de decisions pedagògiques compartides que permeten donar resposta a la diversitat i garantir experiències educatives amb sentit.

El desplegament curricular del centre es basa en els principis següents:

- Una escola inclusiva que garanteix oportunitats per a tothom
- Desenvolupem el currículum des d'una mirada inclusiva que parteix del convenciment que tots els infants poden aprendre i progressar.

- Les propostes educatives es planifiquen tenint en compte diferents ritmes, interessos i formes d'aprendre, incorporant mesures universals, personalització dels aprenentatges i suports ajustats a les necessitats educatives.
- L'organització dels recursos del centre, inclosos els suports intensius com el SIEI i el SIEI+, contribueix a fer efectiu el dret a l'educació inclusiva dins dels contextos ordinaris d'aprenentatge i reforça la participació, la presència i el progrés de tot l'alumnat.
- L'infant i l'alumnat com a protagonistes dels aprenentatges

A educació infantil situem l'infant al centre de totes les decisions educatives. Donem valor al joc, al moviment, als llenguatges, a la descoberta, als vincles i al benestar com a condicions imprescindibles per aprendre.

La pràctica educativa es desenvolupa tenint presents els quatre eixos de desenvolupament i aprenentatge del currículum:

- un infant que creix amb autonomia i confiança;
- un infant que es comunica amb diferents llenguatges;
- un infant que descobreix l'entorn amb curiositat;
- un infant que forma part de la diversitat del món que l'envolta.

A educació primària promovem que l'alumnat construeixi coneixement de manera activa, desenvolupi autonomia progressiva i participi conscientment en el seu procés d'aprenentatge.

El docent assumeix un paper d'acompanyament, observació, orientació i mediació educativa.

Aprenentatges competencials, significatius i rigorosos. Promovem aprenentatges competencials que permetin mobilitzar coneixements, habilitats, actituds i valors per interpretar i actuar en situacions diverses.

Les situacions d'aprenentatge, el treball globalitzat, els projectes i les experiències connectades amb la realitat dels infants tenen un paper rellevant en la nostra manera d'entendre l'educació. Al mateix temps, considerem imprescindible garantir processos sistemàtics que assegurin la consolidació dels aprenentatges instrumentals essencials.

A la nostra escola això es concreta especialment en:

- el desenvolupament de la llengua oral;
- l'aprenentatge de la lectura i l'expressió escrita;
- el desenvolupament del pensament matemàtic;
- l'adquisició d'hàbits de treball i autonomia;
- la competència digital;
- l'expressió artística, musical i corporal.

Contextos educatius que afavoreixen el benestar i la participació:

Entenem que els infants aprenen millor quan se senten segurs, reconeguts i vinculats. Per aquest motiu, organitzem els espais, els temps, els agrupaments i els recursos per afavorir la participació activa, la comunicació, el treball compartit i el benestar emocional.

A educació infantil tenen una especial rellevància les rutines, la rotllana, i les experiències vivencials.

A educació primària incorporem metodologies diverses i flexibles que permetin ajustar les propostes als objectius educatius i a les característiques dels grups.

L'avaluació al servei de l'aprenentatge:

Entenem l'avaluació com una part integrada del procés educatiu amb funció reguladora, orientadora i formativa.

L'avaluació permet identificar el progrés dels infants, ajustar les pràctiques educatives i orientar les decisions pedagògiques.

Promovem processos d'avaluació continus i compartits amb l'alumnat i les famílies, utilitzant instruments diversos que ajudin a comprendre el procés d'aprenentatge i afavoreixin la implicació dels infants en el seu propi progrés.

Una concreció curricular construïda col·lectivament:

La concreció del currículum és una responsabilitat compartida de l'equip docent.

El treball coordinat, la codocència, la reflexió pedagògica, l'observació de pràctiques, el treball en xarxa i la formació permanent són eines essencials per garantir la coherència educativa i la millora contínua del projecte de centre.

8.2 Criteris d'organització pedagògica

- L'escola està organitzada en dues etapes educatives, l'educació infantil, compresa dels 3 als 6 anys, i l'etapa d'educació primària, compresa entre els 6 i els 12 anys.
- A l'escola s'imparteix el segon cicle de l'etapa d'infantil, que està dividit en tres nivells, I3, I4 i I5. És la comunitat de petits.
- L'etapa d'educació primària es distribueix en sis cursos organitzats en dos cicles: comunitat de mitjants (1r, 2n i 3r) i comunitat de grans (4t, 5è i 6è)

- L'alumnat de cada nivell s'organitza per grups classe, segons l'edat i tenint en compte la ràtio establerta pel Departament d'Educació i Formació Professional.
- Els criteris per a distribuir els alumnes en grups classe es basen en el principi d'heterogeneïtat.
- Cada grup classe té assignat una mestrea tutora assignat per la direcció del centre.
- Al llarg del curs escolar es fan diferents agrupaments dels alumnes segons les activitats docents que es programin.
- En finalitzar el segon cicle d'EI (5 anys) i el cicle mitjà d'EP (4rt nivell) es realitza una redistribució de l'alumnat com una eina pedagògica més d'enriquiment. Aquesta estratègia educativa afavoreix la competència social i facilita la relació entre iguals, el canvi de rols, el trencament de rivalitats, la creació de nous vincles i afavoreix la compensació dels grups-classe.
- Els criteris d'agrupació de l'alumnat que inicia la seva escolarització a I3, de redistribució i d'adscripció a un grup de d'aquells nous alumnes que s'incorporin al centre es troben descrits a les NOFC.

A efectes de coordinació els mestres s'organitzen en equips docents:

- **Equips de nivell:** formats per tots els tutors i tutores del mateix nivell.
- **Equips de cicle o comunitat:** En forma part tot el professorat, tutors/es i especialistes, que imparteix classe dins el mateix cicle o comunitat. Un dels membres exerceix les tasques de coordinació.
- **Consell de direcció:** equip directiu i els/les coordinadors/es de cada cicle, o aquells mestres que consideri la direcció, pot ser de forma puntual o fixa.
- **Comissions de treball:** s'ocupen d'un aspecte específic de la vida del centre. Cada comissió està formada per mestres dels diferents cicles.

8.3 Criteris metodològics

La nostra escola vol garantir una coherència metodològica i una actuació docent homogènia en totes les àrees que integren els currículums d'educació infantil i d'educació primària. Amb aquesta finalitat la nostra acció educativa seguirà els criteris següents:

- L'educació és una tasca col·lectiva i d'equip.
- Aplicació d'una metodologia que estimuli l'aprenentatge significatiu, el tractament de la informació (TAC, consultes bibliogràfiques, etc.) per part de l'alumnat, les seves capacitats, la seva curiositat, la seva creativitat i la seva actitud reflexiva i crítica.
- Compliment dels currículums establerts concedint la màxima importància en totes les àrees al tractament de les competències bàsiques.
- Sistematització d'alguns continguts concrets amb estratègies específiques acordades a nivell de centre (estratègies de càlcul mental i de resolució de problemes, comprensió lectora i expressió escrita).
- Flexibilitat horària per a la realització de projectes interdisciplinaris i altres treballs cooperatius amb metodologies diverses respectant els mínims curriculars establerts per a cada nivell.
- Distribució d'hores lectives per àrea en funció de les necessitats del centre detectades en les avaluacions realitzades, però respectant les hores mínimes establertes pel Departament.
- L'activitat a l'aula ha de transcorre en les millors condicions possibles perquè cada alumne/a i en general tot el grup s'esforci per aprendre, raonar i expressar el que se sap, plantejar dubtes, elaborar el coneixement i per actuar amb autonomia i responsabilitat.
- L'ensenyament s'ha adequar a les diverses característiques personals i socials que condicionen els aprenentatges de l'alumne/a posant els mitjans perquè cada alumne/a se senti atès, orientat i valorat sense cap tipus de discriminació.
- L'Escola proposarà cada any sortides i estades de treball i convivència fora del centre, on l'alumnat podrà adquirir coneixements i al mateix temps relacionar-se amb les mestres i la resta de companys. La durada i el nombre de les estades o sortides serà progressiva en funció de l'edat dels alumnes, es programaran tenint en compte els objectius del cicle i estaran vinculades al treball a l'aula. El Consell Escolar aprovarà a l'inici de cada curs les sortides i estades a proposta del Claustre de professors.
- Cada curs es revisen i s'actualitzen les programacions de les diferents àrees i es fan les adaptacions oportunes amb l'objectiu de millorar els resultats acadèmics del nostre alumnat.

8.4 L'avaluació i promoció

L'avaluació dels aprenentatges al nostre centre es desenvolupa d'acord amb el Decret 21/2023, de 7 de febrer, d'ordenació dels ensenyaments de l'educació infantil, i el Decret 175/2022, de 27 de setembre, d'ordenació dels ensenyaments de l'educació bàsica.

Entenem l'avaluació com una part integrada del procés educatiu i una eina al servei de l'aprenentatge i de la millora contínua de la pràctica docent.

L'avaluació té una funció formativa, formadora, reguladora i orientadora, i la informació que proporciona ha de permetre identificar el progrés de l'alumnat, ajustar les propostes educatives i prendre decisions pedagògiques que afavoreixin l'aprenentatge i el desenvolupament integral dels infants.

L'avaluació dels processos d'aprenentatge és contínua, global i integradora.

A educació infantil, l'avaluació es fonamenta principalment en l'observació sistemàtica dels infants en situacions quotidianes i contextos diversos, amb la finalitat de comprendre els processos de desenvolupament i ajustar les oportunitats educatives.

A educació primària, l'avaluació pren com a referència les competències específiques, els criteris d'avaluació i els sabers de les diferents àrees curriculars i permet valorar el grau de desenvolupament competencial de l'alumnat.

En els processos d'avaluació es tenen especialment en compte:

- el progrés de cada infant respecte al seu punt de partida;
- el desenvolupament de les competències i dels aprenentatges de les diferents àrees;
- el procés seguit durant les situacions d'aprenentatge;
- la participació, l'autonomia i la implicació en el propi aprenentatge;
- l'aplicació dels aprenentatges en contextos diversos.

Es dona una especial importància al caràcter formador de l'avaluació i al desenvolupament progressiu de la capacitat de l'alumnat per comprendre com aprèn.

Per aquest motiu es promouen processos d'autoavaluació i coavaluació adequats a cada etapa, es comparteixen els criteris d'avaluació amb l'alumnat i es garanteix un retorn qualitatiu que orienti els passos següents de l'aprenentatge.

Els processos d'avaluació també es comparteixen amb les famílies per afavorir la corresponsabilitat educativa i la comprensió del procés de creixement i aprenentatge dels infants.

9. INCLUSIÓ I ATENCIÓ A LA DIVERSITAT

Aquesta escola es regeix pels principis rectors de cohesió social i d'educació inclusiva. L'escola pren en consideració els elements curriculars, metodològics i organitzatius per aconseguir la participació per igual de tots els alumnes en l'entorn escolar.

9.1 Principis d'inclusió i coeducació

- Inclusió: Els centre està obert a tot tipus d'alumnat.
- Coeducació: Es valora l'experiència, les aptituds i l'aportació social i cultural de les persones, sense estereotips sexistes i sense actituds discriminatòries.
- Normalització: L'atenció dels alumnes amb necessitats educatives específiques duu a terme amb els recursos de què disposa el centre i en els contextos ordinaris, sempre que sigui possible.
- Personalització: Tothom és igual, però cadascú és diferent d'acord amb les seves característiques personals que cal respectar i valorar.
- Igualtat d'oportunitats per a l'aprenentatge i la participació. Es possibilita a tot l'alumnat participació en activitats ordinàries.
- Atenció educativa de proximitat: l'alumne ha de poder rebre l'atenció educativa en un centre proper a l'entorn on viu.
- Participació i coresponsabilitat: Tota la comunitat educativa està compromesa per tal d'afavorir la inclusió escolar i social.

9.2 Educació inclusiva, orientació educativa i benestar

El Verdaguer desplega el seu model educatiu d'acord amb el Decret 150/2017, de 17 d'octubre, de l'atenció educativa a l'alumnat en el marc d'un sistema educatiu inclusiu.

Entenem la inclusió com un principi que orienta tota l'acció educativa del centre i que implica garantir que tots els infants puguin estar presents, participar, aprendre, comunicar-se i progressar dins la vida ordinària de l'escola.

La diversitat forma part de la identitat del centre i és entesa com una oportunitat educativa i comunitària que enriqueix els aprenentatges i les relacions.

Partim del convenciment que tots els infants són responsabilitat de tota la comunitat educativa i que la resposta educativa no depèn exclusivament dels recursos específics,

sinó de la capacitat col·lectiva del centre per generar entorns accessibles, flexibles, estructurats i emocionalment segurs.

El nostre model educatiu es construeix des d'una mirada preventiva que prioritza:

- la detecció primerenca de necessitats;
- l'eliminació de barreres per a l'aprenentatge i la participació;
- la personalització dels aprenentatges;
- el benestar emocional;
- l'autonomia progressiva;
- la comunicació;
- i el desenvolupament integral dels infants.

Reconeixem la comunicació com un dret i promovem que tots els infants disposin de canals i oportunitats per expressar-se, comprendre l'entorn, relacionar-se i participar activament en la vida escolar.

Entenem que tots els espais i moments de l'escola tenen valor educatiu i formen part de l'acompanyament integral dels infants.

9.2.1 Recursos per a l'educació inclusiva. SIEI i SIEI+

El desplegament de l'educació inclusiva al centre es concreta a través d'estructures estables d'organització, coordinació i suport que permeten construir una resposta educativa compartida i coherent.

La Comissió d'Atenció Educativa Inclusiva (CAEI) és l'espai de referència per orientar les decisions educatives del centre en relació amb:

- la detecció i seguiment de necessitats;
- la planificació de mesures i suports;
- la coordinació entre professionals;
- el seguiment dels infants;
- i la presa de decisions compartida.

El centre disposa del Suport Intensiu per a l'Escolarització Inclusiva (SIEI) i del Suport Intensiu per a l'Escolarització Inclusiva d'Alta Intensitat (SIEI+), recursos estructurals del centre que reforcen la capacitat inclusiva de l'escola i amplien les oportunitats educatives dels infants que requereixen suports intensius i especialitzats.

Aquests recursos contribueixen a garantir una resposta educativa inclusiva dins dels entorns habituals d'aprenentatge.

La intervenció dels equips vinculats al SIEI i al SIEI+ es desenvolupa de manera coordinada amb tutors i tutores, equips docents, especialistes i serveis externs, prioritzant:

- la participació dins i fora del grup de referència;
- la presència als contextos ordinaris
- la codocència
- els suports dins l'aula
- la comunicació funcional
- el desenvolupament de l'autonomia
- la regulació emocional
- i el benestar global dels infants

9.2.2 Mesures universals

Les mesures universals constitueixen la base de la resposta educativa del centre i formen part del funcionament ordinari de totes les aules.

El centre pren com a referència els principis del Disseny Universal per a l'Aprenentatge (DUA), promovent contextos educatius accessibles des de l'inici i anticipant necessitats abans que es converteixin en barreres.

Aquestes mesures es concreten especialment a través de:

- la codocència i el treball coordinat entre professionals
- els agrupaments flexibles
- els racons de parla i el treball sistemàtic del llenguatge oral, el vocabulari, les estructures comunicatives i la consciència fonològica
- l'estructuració dels espais i del temps
- l'ús d'horaris visuals i altres recursos d'anticipació
- la diversificació de materials i formes d'accés als aprenentatges
- la flexibilització metodològica i organitzativa
- les estratègies d'autonomia
- i els espais i eines de regulació emocional

La regulació emocional, la previsibilitat i l'anticipació es consideren eines educatives universals que afavoreixen el benestar i les condicions per a l'aprenentatge.

L'organització dels recursos i dels suports és flexible i es revisa periòdicament per ajustar-se a les necessitats canviants dels infants i dels grups.

9.2.3 Mesures addicionals i intenses

Quan les mesures universals no són suficients per garantir el progrés i la participació d'un infant, el centre activa mesures addicionals o intenses ajustades a les seves necessitats.

Aquestes actuacions poden incloure:

- suport escolar personalitzat
- acció tutorial individualitzada
- intervencions específiques dels professionals especialistes
- plans de suport individualitzat (PI)
- adaptacions metodològiques i organitzatives
- suports específics per a la comunicació
- estratègies de regulació
- i altres mesures acordades col·legiadament

Per donar resposta a la diversitat, el centre pot incorporar també estratègies, metodologies i recursos específics d'accessibilitat i suport, com els sistemes augmentatius i alternatius de comunicació (SAAC), els recursos visuals, les estructures d'anticipació i organització, els productes de suport, les eines digitals i altres recursos que facilitin la participació i l'accés als aprenentatges.

Aquestes decisions es revisen periòdicament per assegurar-ne l'adequació i l'impacte educatiu.

9.2.4 Orientació educativa i treball en xarxa

L'orientació educativa té una funció preventiva, global i compartida i pretén garantir que cada infant rebi l'acompanyament necessari per desenvolupar al màxim les seves potencialitats.

El centre treballa coordinadament amb les famílies i amb els diferents serveis educatius, socials i sanitaris de l'entorn.

També estableix mecanismes de coordinació entre nivells, comunitats i etapes per garantir la continuïtat educativa i facilitar les transicions dels infants al llarg de la seva escolaritat.

9.2.5 Benestar emocional, convivència i acció tutorial

Considerem que el benestar emocional és una condició imprescindible per a l'aprenentatge.

Per aquest motiu donem una especial importància al vincle, a la regulació emocional, a la participació, a la previsibilitat i a la construcció d'entorns segurs i respectuosos.

L'acció tutorial constitueix un eix fonamental del projecte educatiu i es desenvolupa com una responsabilitat compartida per tot l'equip docent.

L'acompanyament dels infants es basa en:

- l'escolta activa
- la validació emocional
- la prevenció
- el respecte pels ritmes individuals
- i la construcció de relacions positives

Entenem la convivència des d'una perspectiva educativa, preventiva i restaurativa i promovem estratègies de participació, espais de conversa, resolució dialogada dels conflictes i pràctiques restauratives orientades a reforçar la cohesió comunitària i el sentiment de pertinença.

La relació amb les famílies es fonamenta en la confiança, la comunicació i la corresponsabilitat educativa.

Entenem que educar implica acompanyar de manera coherent, preventiva i respectuosa, posant sempre l'infant al centre de l'acció educativa.

10. ESTRUCTURA ORGANITZATIVA

10.1 Criteris que defineixen l'estructura organitzativa

L'estructura organitzativa del centre es defineix d'acord amb el que estableixen la Llei 12/2009, del 10 de juliol, d'educació, i el Decret 102/2010, de 3 d'agost, d'autonomia dels centres educatius.

Correspon a la direcció del centre establir els elements organitzatius necessaris per al desenvolupament del Projecte Educatiu de Centre i concretar-los a través del Projecte de Direcció, garantint la coherència entre els objectius educatius, els recursos disponibles i les necessitats del context.

L'organització del centre es regeix pels principis d'eficàcia, eficiència, autonomia, flexibilitat, participació, corresponsabilitat, inclusió i millora contínua.

Per aquest motiu, l'organització del centre es planteja amb una estructura clara, funcional i flexible que afavoreixi:

- la coordinació pedagògica;
- la comunicació interna i externa;
- la presa de decisions compartida;
- la participació dels diferents sectors de la comunitat educativa;

- el treball en xarxa;
- i el desenvolupament del projecte educatiu.

El centre entén l'organització com una eina al servei dels aprenentatges, del benestar dels infants i de la cohesió de la comunitat educativa.

10.2 Lideratge distribuït

Verdaguer entén el lideratge com una responsabilitat compartida orientada a generar les condicions que permetin desenvolupar el projecte educatiu del centre.

El lideratge distribuït parteix del reconeixement de les capacitats, coneixements i experiències dels diferents professionals i agents de la comunitat educativa i promou espais de participació, corresponsabilitat i presa de decisions compartida.

La direcció impulsa i coordina aquest model organitzatiu, afavorint que els diferents equips, òrgans i professionals assumeixin responsabilitats i participin activament en els processos de reflexió, millora i transformació educativa.

Aquest model promou:

- la confiança professional;
- el treball col·laboratiu;
- la coordinació entre equips;
- la iniciativa i la innovació;
- la participació de la comunitat educativa;
- i la construcció d'una cultura compartida de centre.

El lideratge distribuït no implica renunciar a les responsabilitats pròpies de cada càrrec, sinó generar estructures que permetin que el coneixement i la capacitat d'acció estiguin presents en tots els nivells de l'organització.

Aquest model afavoreix la implicació dels professionals i de la comunitat educativa en els reptes de millora del centre i contribueix a consolidar un projecte educatiu compartit i sostenible.

10.3 Concrecions organitzatives

Equip Directiu

Format per la directora, la cap d'estudis i la secretària. Tot i que cada membre té assignades les funcions pròpies del seu càrrec, és imprescindible treballar

coordinadament i prendre decisions conjuntes en tots aquells aspectes que fan referència a l'organització, funcionament i gestió del centre i per tant l'ED funcionarà com un equip de treball on també hi participa l'auxiliar administrativa del centre.

Consell Escolar

És l'òrgan de participació de la comunitat escolar en el govern del centre vetllant especialment per donar una visió global de l'escola i que tingui en tot moment present els interessos de tot l'alumnat. Està format per:

- La Presidenta (Directora)
- La Cap d'estudis
- La secretària
- Sis representants del sector mestres
- Cinc representants del sectors pares i mares
- Un representant de l'FA
- Un representant de l'Ajuntament
- Un representant del personal d'administració i serveis (PAS)

Dins del Consell Escolar hi ha constituïdes les comissions internes següents: permanent, econòmica i de convivència.

Claustre

És l'òrgan de col·legiat de participació dels professors en el control i la gestió de l'ordenació de les activitats educatives i del conjunt dels aspectes educatius del centre. En el del nostre cas, també formaran part del claustre, amb veu però sense vot, aquells professionals que col·laboren realitzen funcions de suport a les aules independentment de la seva categoria laboral i professional, com tècnica d'educació infantil (TEI) o les Educadores d'educació especial.

Consell de direcció

Formada per la cap d'estudis i les coordinadores de cicle, amb la finalitat de vetllar per la coherència i coordinació de totes les activitats que es realitzin, fent d'enllaç entre l'equip directiu i els equips de cicle. Els coordinadors de cicle actuen com a dinamitzadors de les propostes pedagògiques i portaveus del seu cicle a la comissió pedagògica.

Equips docents de cicle (Comunitat de petits, mitjans i grans)

Cada equip està format pels mestres tutors dels grups classe de cada nivell i els mestres sense tutoria. Aquests seran adscrits a l'equip on la seva intervenció sigui més rellevant. Les reunions seran destinades a treballar qüestions organitzatives pròpies del cicle, reflexionar i acordar mesures sobre els aspectes que tenen a veure directament amb l'evolució acadèmica i avaluació de l'alumnat de cada grup classe, així com de coordinació en l'àmbit pedagògic (d'atenció a la diversitat, d'intercanvi de experiències, treball derivat dels assessoraments i cursos de formació, etc.).

Comissions mixtes

Estan formades per membres de l'Equip directiu, per persones dels diferents sectors que formen part d'algun dels òrgans de govern o de coordinació de l'Escola i per altres professionals i persones vinculades al centre.

Aquestes són: la **Comissió d'Atenció a la Diversitat (CAD)**, la **Comissió Social**, la **Comissió de Socialització i Reutilització dels llibres de text (SORELL)**, la **Comissió de Menjador**. A principi de cada curs s'especificaran els membres de cada comissió a la PGA corresponent.

Òrgans unipersonals de coordinació

Són designats entre personal docent per la direcció del centre. Són els següents:

- Les coordinadores de cicles d'educació infantil i primària. Són una peça clau per impulsar el treball del seu equip de cicle i han de col·laborar estretament amb l'Equip Directiu.
- La coordinadora d'informàtica o TAC.
- La coordinadora de llengua, interculturalitat i cohesió social (LIC).
- La coordinadora de prevenció de riscos laborals.

Consell d'alumnes delegats

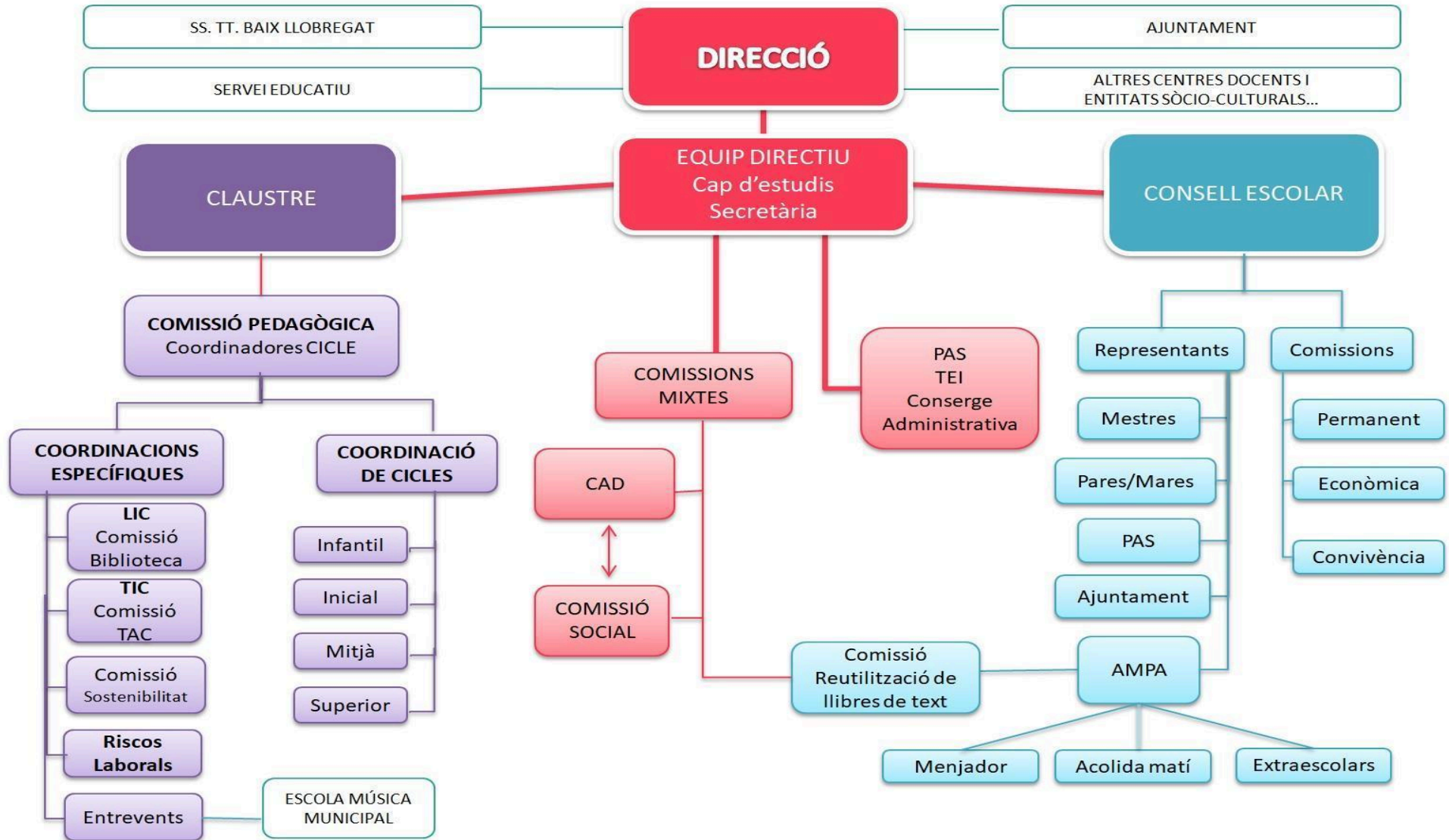
Format per dos delegades de cada grup classe de 5è a 6è. És un òrgan consultiu mitjançant el qual els alumnes poden aportar suggeriments i valoracions a l'Equip Directiu del centre en temes que els afecti directament (organització d'activitats i aquells d'interès per a la convivència del centre, etc.)

Els aspectes rellevants de tots aquest òrgans de govern, participació i coordinació es troben detallats en el document de les normes d'organització i funcionament de centre (NOFC).

ESCOLA JACINT VERDAGUER

El Prat de Llobregat

10.4 Organigrama



11. LA CONVIVÈNCIA

11.1 Valors i objectius per a l'aprenentatge de la convivència

L'aprenentatge de la convivència és per a l'escola un element fonamental del procés educatiu. Tots els membres de la comunitat escolar tenen dret a convida en un bon clima escolar i el deure de facilitar-lo amb llur actitud i conducta en tot moment i en tots els àmbits de l'activitat del centre.

L'escola és el reflex de la societat i, alhora, és un espai privilegiat on l'alumnat adquireix uns coneixements i uns hàbits de socialització i de relació amb els altres.

Convida significa viure plegats i en harmonia, la qual cosa demana la formació integral de la persona. Per això, **la nostra escola educa en els valors de la pluralitat, la participació democràtica, la inclusió social, la igualtat d'oportunitats, el respecte a la diferència, la gestió positiva de conflictes i la cultura de pau.**

Els nostres principals objectius són:

- Prioritzar la convivència com un valor fonamental tant dins com fora del centre.
- Potenciar l'equitat educativa i el respecte a la diversitat lluitant contra les desigualtats.
- Ajudar l'alumne/a a relacionar-se amb ell mateix, amb els altres i amb el món.
- Promoure la implicació i el compromís de les famílies i de tots els agents educatius en la millora de la convivència en el centre i l'entorn.
- Garantir una aplicació ferma i flexible de les normes.
- Fomentar la cultura de mediació com a eina bàsica en la gestió del conflicte.
- Contribuir a una cultura de la pau i la no-violència, juntament amb els valors que fan possible preservar i enriquir la vida de totes les persones.

11.2 Mesures de promoció de la convivència i resolució de conflictes

Les mesures de promoció de la convivència, els mecanismes per a la resolució de conflictes i la concreció del règim disciplinari de l'alumnat estan recollides a Normes d'Organització i Funcionament del centre (NOFC).

11.3 Pla d'acollida

El pla d'acollida del centre recull les actuacions que l'escola té previstes per tal de garantir que les persones entrin a formar part de la nostra comunitat escolar en coneguin el funcionament general, se sentin ben rebudes i s'hi adaptin satisfactòriament.

12. LA TUTORIA

D'acord amb la normativa vigent, la tutoria dels alumnes forma part de la funció docent. Tots/es els/les mestres integrants del claustre poden exercir les funcions de mestre/a tutor/a quan correspongui, llevat del director o de la directora del centre.

L'acció tutorial integra les funcions del mestre/a tutor o tutora, de l'equip docent i les actuacions d'altres professionals.

En l'educació primària, una de les hores disponibles per completar l'organització del currículum es destina al desenvolupament d'activitats d'acció tutorial amb el grup classe.

Per bé que la responsabilitat sobre la cura i educació de l'alumnat del centre és compartida per part de tots l'equip docent, el tutor té un paper fonamental en totes aquelles tasques d'organització, atenció i orientació del seu grup d'alumnes. És responsable del bon funcionament del seu curs, de la canalització de totes les propostes i d'establir relacions positives amb les famílies de l'alumnat. També és l'encarregat de coordinar l'avaluació, juntament amb la resta de professorat del cicle, i, en cas de necessitat, és el responsable de l'elaboració del Pla Individualitzat dels alumnes de la seva aula.

12.1 Objectius de l'acció tutorial

L'acció tutorial té per finalitat contribuir, en col·laboració amb les famílies, al desenvolupament personal i social dels alumnes en els aspectes intel·lectual, emocional, ètic i moral, d'acord amb la seva edat, i en comporta el seguiment individual i col·lectiu per part de tots els mestres.

Totes les actuacions associades a la tutoria han de garantir:

- a) Crear una cultura d'escola, com a únic sistema per a tot el centre que garanteixi als alumnes un entorn previsible, positiu, segur i coherent.
- b) Vetllar pels processos educatius de l'alumnat, garantint el seguiment individual i col·lectiu i la detecció i atenció de les seves necessitats educatives en el moment que es produeixen.
- c) Promoure la implicació de cada alumne en el seu procés educatiu, proporcionant-li una resposta educativa singular i adient.
- d) Assegurar la coordinació de tots els mestres que intervenen en l'educació d'un mateix alumne.
- e) Dur a terme la informació i l'orientació de caràcter personal i acadèmic dels alumnes, tot evitant condicionants lligats al gènere.
- f) Vetllar per la convivència del grup d'alumnes, creant una dinàmica positiva, i la seva participació en les activitats del centre.
- g) Informar els pares o tutors sobre l'evolució educativa dels seus fills i oferir-los l'assessorament i l'atenció adequada. Els pares o tutors han de tenir accés a tota la documentació referida a l'avaluació del seu fill.
- h) Facilitar a pares i tutors l'exercici del dret i el deure de participar i implicar-se en el procés educatiu dels seus fills. Entre els seus continguts específics, la carta de compromís educatiu recull els compromisos del centre i la família pel que fa al seguiment de l'evolució dels alumnes.
- i) Implicar els alumnes i les seves famílies en el procés educatiu i en la dinàmica del centre. La programació general de cada curs preveu la planificació d'entrevistes, reunions col·lectives o altres actuacions en aquest aspecte.

En síntesi, la mestra tutora ha de vetllar especialment pel desenvolupament personal dels alumnes, per l'assoliment progressiu de les competències bàsiques, per la detecció de les dificultats de l'alumne/a en el moment en què es produeixen i ha de coordinar, a aquests efectes, tots els mestres que intervenen en aquests processos.

També és propi de la tutoria establir la relació amb les famílies o tutors legals dels alumnes (entrevistes individuals, reunions col·lectives, mantenir una comunicació fluïda a través de circulars, notes a l'agenda, ...), la complementació i el seguiment de la documentació acadèmica i d'aquella que sigui necessària, així com la coordinació de l'elaboració d'adaptacions curriculars en funció de les necessitats i a les característiques de l'alumne/a.

Per tal de facilitar les tasques de tutoria i el seguiment del procés educatiu dels alumnes, i sempre que sigui possible, prioritzem que el/la tutor/a sigui el mateix al llarg de cada cicle.

L'organització del centre preveu, normalment a través dels equips docents, la planificació, la coordinació i la coherència de les actuacions tutorialis al llarg de tota l'etapa, el seguiment de la seva aplicació i l'avaluació dels resultats que s'hi obtenen.

Tant la resta de competències com els criteris de nomenament i cessament del mestre tutor de cada grup es troben descrits a les NOFC.

13. L'AVAUACIÓ INTERNA

13.1 Indicadors de progrés

Els indicadors de progrés són dades que ens permetem evidenciar la millora final a partir d'una situació inicial. S'han de referir a elements de context, recursos, processos i resultats. A més a més, seran revisables periòdicament en funció dels resultats de l'avaluació de centre.

De context

Indicador	Font
Número d'alumnes escolaritzats a infantil i primària	SIC
Índex de famílies associades a l'AMPA	SIC
Número d'alumnes amb necessitats educatives especials (motrius, físiques, psíquiques i sensorials)	SIC
Número d'alumnes amb pla individualitzat (PI)	Centre
Número d'alumnes amb necessitats educatives específiques (amb situació socioeconòmica desfavorida)	SIC
Número d'alumnes nous	SIC
Índex d'alumnes amb nacionalitat estrangera	SIC
Índex d'alumnes que gaudeixen d'ajuts per a l'adquisició de llibres de text i material didàctic complementari i informàtic	SIC

ESCOLA JACINT VERDAGUER

El Prat de Llobregat

Índex d'alumnes que gaudeixen d'ajut de menjador escolar	Centre
Índex de mobilitat de l'alumnat	SIC
Índex de mobilitat del professorat	SIC
Índex d'absències de l'alumnat: 1r, 2n i 3r trimestre	SIC
Índex d'absències del professorat que no generen substitució	SIC
Índex de demanda d'escolarització a P3	SIC

De recursos

Indicador		Font
RECURSOS HUMANOS	Ràtio alumnes-professors	SIC
	Ràtio professors-alumnes	SIC
	Ràtio alumnes - grup	SIC
	Hores de personal de suport socioeducatiu: vetlladora	SIC
PERSONAL EXTERN	Número d'hores setmanals d'atenció de professionals de l'EAP	Centre
	Número d'hores setmanals d'atenció del CREDA	Centre
PLA FORMACIÓ	Número mestres participants en formació de centre	Centre
	Número de persones participant en formació individual	Centre
	Grau de satisfacció sobre la formació rebuda	Centre
	Número d'impactes de la formació	Centre
PROJEC TOS	Número de projectes en que participa el centre	SIC

ESCOLA JACINT VERDAGUER

El Prat de Llobregat

De procés

Indicadors de processos de centre		Font
CONVIVÈNCIA	Percentatge de conflictes resolts mitjançant processos educatius i restauratius.	Centre
	Nombre i qualitat de les actuacions preventives de convivència desenvolupades durant el curs.	Centre
PARTICIPACIÓ	Índex de participació en les eleccions del Consell Escolar (mestres, pares i PAS)	Centre
ACOLLIDA	Índex de satisfacció: professorat i famílies	Centre
COORDINACIÓ	Índex de reunions coordinació equips docents de nivell, cicles i comissions internes a les previstes	Centre
	Número de reunions de les comissions mixtes a les previstes: CAD, Comissió Social, reutilització de llibres de text	Centre
	Número de reunions de coordinació amb l'AMPA i ED	Centre

Indicadors processos d'aula		Font
TUTORIA	Índex d'assistència de les famílies a les reunions generals de nivell	Centre
	Índex d'assistència de les famílies a les entrevistes individuals anuals convocades per cada tutor/a.	Centre

De resultats

	Indicador	Font
AVALUACIÓ AMB PROVES INTERNES	Índex d'alumnes que superen CI	SIC
	Índex d'alumnes que superen el CM	SIC
	Índex d'alumnes que superen el CS	SIC
	Índex d'alumnes que superen les àrees en acabar CI	SIC
	Índex d'alumnes que superen les àrees en acabar CM	SIC
	Índex d'alumnes que superen les àrees en acabar CS	SIC
AVALUACIÓ AMB PROVES EXTERNES	Índex d'alumnes que superen les proves CB 6è: CATALÀ	SIC
	Índex d'alumnes que superen les proves CB 6è: CASTELLÀ	SIC
	Índex d'alumnes que superen les proves CB 6è: ANGLÈS	SIC
	Índex d'alumnes que superen les proves CB 6è: MATEMÀTIQUES	SIC
	Índex d'alumnes que superen les proves diagnòstiques de 3r: CATALÀ	SIC
	Índex d'alumnes que superen les proves CB 3r : CASTELLÀ	SIC
	Índex d'alumnes que superen les proves CB 3r: MATEMÀTIQUES	SIC

14. LA PROJECCIÓ EXTERNA

14.1 Principis de servei i atenció al públic

En el marc dels valors definits per la Constitució, i per Llei 30/1992, modificada per la Llei 4/1999, la ciutadania ha vist reconeguda una sèrie de drets que afecten la seva relació amb l' Administració.

Els principis pels quals es regeix aquesta relació són:

- El principi d'igualtat, que impedeix qualsevol mena de discriminació en l'actuació de l'Administració.
- El dret de qualsevol persona a ser tractada amb respecte.
- El dret a rebre informació, atenent a les lleis de protecció de dades i privacitat, ajudant-la en tot el que sigui possibles.

El centre té establert un horari d'atenció al públic tant per part de l'equip directiu, dels tutors i altres mestres com també d'altre personal que tingui atenció directa amb els alumnes.

Aquests horaris es concreten en la Programació Anual de cada curs i se'n fa publicitat a través dels canals establerts per l'escola.

14.2 Relació amb les famílies

Cada família i el centre tenim com a l'objectiu prioritari l'èxit educatiu dels alumnes. Per assolir aquest objectiu és del tot necessari que entre la família i l'escola existeixi una comunicació fluïda basada en la confiança, en la responsabilitat mútua i en l'exercici de models d'actuació coherents i compartits.

L'existència d'una comunicació eficaç i una informació ràpida, clara i operativa entre els membres de l'Escola permet l'acció àgil i coordinada i redueix vacil·lacions i desajustaments que poden entorpir la marxa del centre. Els membres de la comunitat educativa tenen dret a rebre la informació que afecti al funcionament general de l'Escola i, especialment, a l'estament al qual pertanyin. Per aconseguir aquest propòsit:

- Aprofitarem al màxim les tecnologies de la informació i la comunicació, amb l'ús habitual de Telegram, Facebook i pàgina web.
- Canalitzarem la informació en els llocs i moments adequats.
- Es tindrà present la confidencialitat de determinades informacions, especialment si fan referència a aspectes personals o familiars.

La **carta de compromís educatiu** estableix els acords mínims de cooperació entre el centre i la família de l'alumne/a.

Les famílies tenen el dret d'estar informades de qualsevol tema que afecti a l'escolaritat de llurs fills i el deure d'informar a l'escola de totes les dades acadèmiques, personals i de salut, sempre actualitzades, que facilitin l'atenció a l'alumne/a i poder-les localitzar en cas de necessitat.

L'escola garanteix la relació amb les famílies fent servir els diferents canals de comunicació que estimi més oportuns en cada moment. En concret, el centre té previstes les següents actuacions durant el curs:

- jornades de portes obertes a les noves famílies abans del període de preinscripció, presentant el projecte anual d'escola i jornades de portes obertes durant el mes de desembre coincidint amb el projecte d'escola "Fira Avícola Verdaguer Pota Blava".
- entrevistes individuals en fer la matrícula de l'alumne/a.
- reunió d'acolliment als pares i mares dels alumnes d'I3 (primers dies de setembre, abans de l'inici de curs)
- reunió general informativa de famílies amb la mestra tutora de cada grup classe a l'inici de curs
- entrevistes individuals de cada mestra tutora amb els pares i les mares durant el curs escolar (com a mínim, una cada curs)
- lliurament dels informes d'avaluació (2 quadrimestrals a educació infantil i tres a finals de cada trimestre a educació primària).
- reunions amb els pares i mares del alumnes NEE i NESEB amb els diferents professionals (EAP, mestres d'EE, educador de Serveis Socials, ...)
- atenció a les demandes particulars de les famílies a través de l'horari de visites de l'equip directiu.
- ús de l'agenda escolar de l'alumne/a.
- edició i lliurament de circulars informatives sobre l'organització del centre o bé on s'expliquen activitats diverses d'interès (sortides, projectes, etc.)
- ús del correu electrònic i actualització de la pàgina *web* del centre.

L'escola es proposa cada any que els pares i mares participin en activitats o jornades de portes obertes adreçades a veure els resultats de les activitats i feines escolars que els seus fills i filles realitzen dins del marc escolar. Amb aquesta finalitat s'organitzen:

- festes i celebracions (concert d'hivern, cantata d'alumnes de 6è, ...)
- portes obertes durant la cloenda de projectes diversos.
- comiat de l'alumnat de 6è (sopar alumnes, pares i mares i professorat, festa final de curs)

Aquestes activitats compten amb la col·laboració de pares i mares, de l'AFA i de la Regidoria d'Educació de l'Ajuntament del Prat de Llobregat.

L'Associació de Famílies d' Alumnes (AFA) representa a la majoria de les famílies del centre. Els membres de la junta directiva fan d'enllaç entre l'escola i les famílies recollint les seves inquietuds, iniciatives i suggeriments que canalitzen, segons convingui, mitjançant les reunions periòdiques amb l'equip directiu o el seu representant del consell escolar.

És una associació voluntària de les famílies de l'alumnat del centre, que es regeix per uns estatuts propis i escull una Junta Directiva, que s'ha renovat a finals del curs 2016-2017. La Junta directiva manté reunions periòdiques i dinamitza accions des de l'AMPA que contribueixen al bon funcionament de l'Escola i la seva constant millora.

14.3 Relació amb els altres centres escolars

Coordinació Primària-Secundària i amb els centres adscrits

La nostra escola està adscrita als Instituts *Rosa Ribas Parellada*, *Baldiri Guilera*, *Ribera Baixa* i *Pepa Colomer*. En el marc del seminari de coordinació Primària-Secundària, es planifiquen cada curs escolar les sessions de treball i les actuacions necessàries principalment per:

- Assegurar un bon traspàs d'informació sobre el desenvolupament personal, la situació familiar i l'aprenentatge de cada alumne/a.
- Programar les sessions informatives adreçades a l'alumnat de 6è i a les seves famílies.
- Acordar aspectes curriculars i metodològics a les diferents àrees per donar continuïtat i coherència al procés educatiu i la millora dels aprenentatges dels alumnes.
- Fer un seguiment dels treballs d'estiu, dels resultats de preavaluació i adaptació de l'alumnat a 1r d'ESO.

Relació amb la resta d'escoles d'Educació Infantil i Primària

Ens sentim part activa de la proposta educativa pública i, per això, la participació i l'impuls d'accions educatives conjuntes entre els diferents centres educatius de la població (principalment llars d'infants i escoles) són punts cabdals que s'han de fomentar i mantenir.

El centre es relaciona amb els altres centres de la localitat a través de diferents trobades, els seminaris de coordinació al voltant de diferents temes d'interès i les reunions d'equips directius.

Relacions amb institucions i agents educatius

L'Escola Jacint Verdaguer afavoreix la col·laboració amb l'Administració Educativa, l'Ajuntament del Prat de Llobregat i totes les entitats socioculturals que organitzin projectes, programes i activitats que afectin al centre.

- Sempre que sigui interessant i possible, l'escola inclourà en la seva programació anual la participació i utilització dels recursos que ofereixin les diferents administracions.
- Informa i potencia la participació de l'alumnat i les famílies en activitats socials, culturals i mediambientals organitzades per les entitats del nostre entorn.
- Supervisa el manteniment i la seguretat de les instal·lacions escolars mitjançant els protocols d'actuació i de comunicació establerts per l'Ajuntament del Prat i els Serveis Territorials al Baix Llobregat.
- D'acord amb la normativa municipal, facilita l'ús de les instal·lacions del centre per l'organització d'activitats educatives, esportives i socials.
- Com a centre educatiu públic compleix amb tots els requeriments i les relacions administratives que estableixi la normativa vigent d'àmbit local, autonòmic i estatal.

L'escola també participa del Pla Educatiu d'Entorn del Prat (PEEP), juntament amb les AFA, entitats socials, esportives i culturals, per tal de contribuir a potenciar i dinamitzar una xarxa estable de suport a tota la comunitat educativa.

Aquesta participació es concreta activitats com:

- ✓ Tallers de suport per a l'èxit educatiu (dos dies, de 16:30 a 18:00 h.)

- ✓ Pati Obert (dies no lectius)
- ✓ Col·laboració en la sol·licitud de beques per a activitats extraescolars

Serveis Territorials d'Ensenyament i la Inspecció educativa

La relació de l'escola amb el Departament d'Educació i Formació Professional es canalitza habitualment a través dels Serveis Territorials al Baix Llobregat i de la Inspecció. La direcció comparteix amb la inspecció educativa la funció de supervisar, avaluar i controlar el centre, en la mesura que li correspon, avaluar l'exercici de les funcions del personal docent, millorar la pràctica educativa, avaluar el sistema educatiu, fer complir la normativa vigent i arbitrar en els possibles conflictes que es generin entre membres de la comunitat educativa.

Serveis educatius del Departament d'Educació i Formació Professional de zona

L'escola (professors, alumnes i famílies) rep el suport i l'assessorament dels diferents equips de professionals que depenen dels serveis educatius:

- Centre de recursos pedagògics (CRP)
- Equip d'assessorament i orientació psicopedagògica (EAP): psicopedagoga, treballadora social i fisioterapeuta.
- Equip d'assessorament en llengua, interculturalitat i cohesió social (ELIC).

Així mateix, el centre disposa del servei d'una logopeda del CREDA que intervé en sessions setmanals per atendre l'alumnat amb deficiències auditives i/o amb trastorns greus del llenguatge realitzant tasques de reeducació, pedagògiques, així com de coordinació amb els/les mestres tutors/es i les famílies per millorar el rendiment acadèmic de l'alumnat.

Cada curs escolar aquests serveis elaboren i acorden amb l'equip directiu el seu pla d'actuació i la seva posterior avaluació que s'inclouen respectivament a l'apartat annexos de la PGA i la MA del centre.

L'escola també manté relació de col·laboració amb tots aquells professionals de serveis específics externs tant públics (CAP, CSMIJ, CDIAP, etc.) com privats que intervenen en determinats casos d'alumnes, treballant en xarxa o bé concertant reunions per tal d'unir esforços, compartir punts de vista i planificar les actuacions oportunes.

Ajuntament del Prat de Llobregat

- Les propostes de participació en les diferents activitats educatives municipals es realitzen a través de la Regidoria d'Educació de forma recíproca, per iniciativa del centre o provinents de l'entorn.
- El centre forma part del Consell Escolar Municipal (CEM) que és l'òrgan de participació ciutadana en l'àmbit de l'educació i representa la comunitat educativa del municipi.
- L'Ajuntament té un representant en el Consell Escolar del centre amb veu i vot en totes les decisions per al funcionament i l'organització del centre.
- Els Serveis Socials municipals ofereixen un espai d'acollida per buscar solucions a les situacions o necessitats socioeconòmiques de l'alumnat. L'escola compta amb l'atenció d'un educador social (UBASP Marina) dels Serveis Socials de l'Ajuntament del Prat que forma part de la Comissió Social del centre.

Consell Comarcal del Baix Llobregat

Correspon al Consell Comarcal l'atorgament d'ajuts individuals de menjador escolar, d'acord amb la seva disponibilitat pressupostària i la puntuació derivada de la valoració de les condicions socials, econòmiques, geogràfiques i familiars dels alumnes sol·licitants. L'escola n'informa a les famílies, realitza la gestió administrativa de les sol·licituds dels ajuts que s'han de presentar durant els períodes establerts i fa el seguiment durant el curs dels ajuts atorgats.

Universitats de formació del professorat

La nostra escola considera fonamental que els futurs mestres assoleixin les competències necessàries per exercir una docència de qualitat. Per això, som centre formador d'estudiants en pràctiques dels graus de mestre d'educació infantil i d'educació primària facilitant l'acompanyament professional des de la universitat i des del nostre centre.

Les pràctiques es realitzen en el marc de convenis de col·laboració entre el Departament d'Educació i Formació Professional, les universitats i les escoles amb una durada de quatre anys i amb la possibilitat de renovació.

15. PLANS I PROJECTES QUE FORMEN PART D'AQUEST PEC

El Projecte Educatiu de Centre es desenvolupa i concreta en altres documents:

- Les normes d'organització i funcionament del centre (NOFC)
- Pla de convivència (Convivim al Verdaguer)
- La carta de compromís educatiu
- El projecte lingüístic del centre (PL)
- El projecte de reutilització i socialització de llibres de text i material didàctic complementari (SORELL)
- El pla lector (PLEC)
- Estratègia digital de centre
- Pla d'acollida del professorat (PA)

16. PROCEDIMENT DE REVISIÓ I MODIFICACIÓ DEL PEC

D'acord amb la normativa vigent, correspon a la Directora del centre la competència d'aprovar la proposta de modificació o actualització del Projecte Educatiu prèvia consulta preceptiva al Consell Escolar del centre, el qual expressarà el seu suport per una majoria de tres cinquenes parts dels seus membres. S'ha de fer constar en acta si el projecte té el suport del Consell Escolar en els termes establerts.

En el supòsit que la decisió de la Directora no sigui concordant amb la del Consell Escolar, la Directora ha de motivar la seva decisió davant d'aquest òrgan col·legiat i s'ha de fer constar en acta.

El Projecte Educatiu de Centre, si bé ha de tenir una voluntat de permanència i estabilitat en el temps, és un document dinàmic que s'ha d'anar adaptant als canvis normatius que es puguin produir en el sistema educatiu, l'entorn social i les noves necessitats educatives del centre.

A més a més, el Projecte de Direcció ha d'ordenar el desplegament i l'aplicació del Projecte Educatiu durant el seu període de vigència i, quan escaigui, pot precisar les

propostes i elements necessaris per a la modificació del Projecte Educatiu. Per tant, s'estableix que, com a mínim, al final o inici de cada període de mandat es faci una lectura del Projecte Educatiu de Centre per valorar la necessitat de modificar alguns dels seus apartats.

L'Equip Directiu elaborarà les noves propostes de modificació per tal de poder ser valorades pel Claustre i els membres del Consell Escolar, recollint les aportacions corresponents d'aquests òrgans.

El Projecte Educatiu de Centre estarà a disposició de tots els membres de la comunitat educativa mitjançant la seva publicació a la pàgina web del centre. Així mateix, hi haurà disponible un exemplar imprès al despatx de la direcció per a la seva consulta.