



Generalitat de Catalunya
Departament d'Educació
Escola Ginesta
Tel. 93 787 00 68
a8020863@xtec.cat



PLA D'ORGANITZACIÓ DE CENTRE CURS 2021-22 EN EL MARC DE LA PANDÈMIA

Escola Ginesta Matadepera

Setembre 2021

INDEX

1.	Introducció	4
2.	Objectiu del document	4
3.	Valors en què es basa la proposta	4
3.1.	Seguretat	4
3.2.	Salut	4
3.3.	Equitat	4
3.4.	Vigència	5
4.	PRINCIPIS BÀSICS DE PREVENCIÓ, HIGIENE I PROMOCIÓ DE LA SALUT	5
4.1.	Grups de convivència estable	5
4.2.	Mesures de prevenció personal	5
4.3.	Ventilació, neteja i desinfecció	8
4.4.	Promoció de la salut i suport emocional	9
4.5.	Gestió de casos	9
5.	ORGANITZACIÓ DEL CENTRE	9
5.1.	Alumnes	9
5.2.	Personal dels centres: docent, d'atenció educativa i d'administració i serveis	10
5.3.	Grups de convivència estable	10
5.4.	Espais	10
6.	Organització de grups d'alumnes, professionals i espais	12
6.1.	Criteris organitzatius dels recursos per a l'atenció de l'alumnat amb necessitat específica de suport educatiu	14
6.2.	Fluxos de circulació	14
6.3.	Entrades i sortides	15
6.4.	Circulació accés entrades i sortides dins del centre	16
6.5.	Patis	18
6.6.	Ascensors	19
6.7.	Reunions tutoria	20
6.8.	Reunions inici de curs	20
6.9.	Acollida P3	20
6.10.	Acollida nous alumnes	21
6.11.	Sortides i colònies	21
6.12.	Reunions dels òrgans unipersonals i col·lectius de coordinació i govern	22
7.	Acollida matinal i extraescolars	22
8.	Pla de treball del centre educatiu en confinament	22
9.	Espai menjador	25



1. Introducció

El Departament d'Educació ha publicat el document "Pla d'actuació per al curs 2021-22 per a centres educatius en el marc de la pandèmia" per definir la tasca organitzativa i pedagògica dels centres educatius i orientar en la presa de decisions per preparar el nou curs escolar.

2. Objectiu del document

Aquest Pla d'actuació ha d'establir les bases per tal que el curs 2021-2022 es pugui dur a terme amb les màximes garanties, que busquen l'equilibri entre la protecció de la salut de les persones als centres educatius, la gestió correcta de la pandèmia i el dret de tots infants i joves a una educació de qualitat.

Cal donar continuïtat a l'aprenentatge, aplicant les mesures sanitàries de protecció que siguin necessàries.

- Malgrat la pandèmia, tots els infants i adolescents han de tenir accés a l'educació en condicions d'equitat.
- L'aprenentatge als centres educatius ha de poder continuar amb la màxima normalitat, seguint les instruccions sanitàries i garantint la funció social de l'educació.
- L'escola ha de ser un entorn segur, amb el risc mínim assumible.
- A través de les mesures proposades, els centres educatius han d'estar en condicions de contribuir al control de l'epidèmia i a la ràpida identificació de casos i de contactes.

3. Valors en què es basa la proposta

3.1. Seguretat

Amb les mesures que es proposen i la col·laboració imprescindible de totes les persones que integren la comunitat educativa –incloses les famílies–, els centres educatius han de continuar sent espais on l'activitat educativa es pugui dur a terme d'una manera segura i confortable.

Les evidències científiques han demostrat que infants i adolescents són un col·lectiu de risc molt baix respecte de la covid-19, tant pel que fa a l'afectació clínica que desenvolupen, com el seu paper poc important en la dinàmica epidèmica d'aquest coronavirus.

3.2. Salut

La salut dels i de les alumnes, docents i altres persones treballadores dels centres educatius és una prioritat per als departaments d'Educació i de Salut. Totes les mesures estan adreçades a reduir la transmissió del virus i a millorar la traçabilitat de casos i contactes.

3.3. Equitat

El període de confinament va tenir efectes desiguals en els diferents grups de població. Sovint, aquelles persones pertanyents a col·lectius de més vulnerabilitat, van patir -o n'estan patint- les conseqüències d'una manera més acusada. L'assistència als centres permet una socialització dels infants i adolescents que té un gran valor. El tancament de les escoles va fer palesa la bretxa digital i cognitiva existent entre els alumnes.



Per tot plegat, aquesta proposta garanteix la presencialitat, sense renunciar a la seguretat d'alumnes i personal docent i no docent dels centres educatius.

3.4. Vigència

Totes les mesures proposades seran vigents al llarg del curs escolar 2021-2022.

No obstant això, aquestes mesures s'avaluaran i s'adaptaran en funció de l'evolució del context epidemiològic i dels avenços en el Pla de vacunació i en la immunitat de grup. L'escola adaptarà el seu funcionament a les instruccions que durant el curs lectiu pugui anar actualitzant el Departament d'Educació o de Salut.

4. PRINCIPIS BÀSICS DE PREVENCIÓ, HIGIENE I PROMOCIÓ DE LA SALUT

Els dos pilars en el moment actual de control de la pandèmia, i mentre no s'assoleixi la immunitat de grup continuen sent la disminució de la transmissió del virus i l'augment de la traçabilitat dels casos.

4.1. Grups de convivència estable

Es manté la proposta de l'organització a l'entorn de grups de convivència estable. El seu principal valor, tal com s'ha demostrat durant el curs 2020-2021, és la facilitat que ofereix en la traçabilitat dels possibles casos que s'hi donin, atès que permet una identificació i gestió precoç dels casos i dels seus contactes. Es tracta de grups estables d'alumnes, amb el seu tutor o tutora, i en el marc dels quals es produeix la socialització de les persones que els integren. Poden formar part d'un grup estable altres docents o personal de suport educatiu i d'educació inclusiva, si la major part de la seva jornada laboral transcorre en aquest grup. Un docent i un professional o una professional de suport educatiu només pot formar part d'un únic grup estable.

Es tracta, per tant, d'un grup de persones que tenen una relació propera i molt quotidiana. Això permet que no sigui necessari requerir la distància física interpersonal de seguretat establerta en 1,5 metres (o la superfície equivalent de seguretat de 2,5 m²) en aquests grups de convivència estables. En aquestes condicions, des d'un punt de vista de salut, té molta més importància centrar els esforços organitzatius a garantir l'estabilitat i l'estanqueïtat d'aquest grup, amb la finalitat de preservar la capacitat de traçabilitat, que no pas a fixar el nombre d'integrants del grup.

En el cas que terceres persones s'hagin de relacionar amb aquests grups (docents i altres professionals de suport educatiu) o en cas que diferents grups s'hagin de relacionar entre si, s'han de complir rigorosament les mesures de protecció individual, especialment la ventilació i l'ús de la mascareta.

4.2. Mesures de prevenció personal

Distanciament físic

La distància física interpersonal de seguretat, tant en espais tancats com a l'aire lliure, s'estableix en 1,5 metres, en general, amb l'equivalent a un espai de seguretat de 2,5 m² per persona, i és exigible en qualsevol cas, excepte entre persones que tinguin un contacte proper molt habitual, com és el cas dels grups de convivència estables.

Per tant, en els grups estables no és necessari requerir la distància física interpersonal de seguretat establerta en 1,5 metres (o la superfície equivalent de seguretat de 2,5 m²).



Higiene de mans

Es tracta d'una de les mesures més efectives per preservar la salut dels i de les alumnes, així com la del personal docent i no docent.

En infants i adolescents, s'ha de requerir el rentat de mans:

- A l'arribada i a la sortida del centre educatiu;
- Abans i després dels àpats;
- Abans i després d'anar al lavabo (infants continents), i
- Abans i després de les diferents activitats (també de la sortida al pati).

En el cas del personal que treballa al centre, el rentat de mans s'ha de dur a terme:

- A l'arribada al centre, abans del contacte amb els infants;
- Abans i després d'entrar en contacte amb els aliments, dels àpats dels infants i dels propis;
- Abans i després d'acompanyar un infant al lavabo;
- Abans i després d'anar al lavabo;
- Abans i després de mocar un infant (amb mocadors d'un sol ús), i
- Com a mínim una vegada cada 2 hores.

Cal que es garanteixi l'existència de diversos punts de rentat de mans, amb disponibilitat de sabó amb dosificador i tovalloles d'un sol ús. En punts estratègics (menjador, zona d'aules...) es recomana la col·locació de dispensadors de solució hidroalcohòlica per a ús del personal de l'escola.

S'han d'afavorir mesures adaptades a l'edat de l'infant (vídeos, cançons...) per promoure el rentat de mans correcte i la seva importància.

Cal que es col·loquin pòsters i cartells informatius explicant els passos per a un rentat de mans correcte en els diversos punts de rentat de mans.

Ús de la mascareta

En funció de la immunitat assolida amb la vacunació, el context epidemiològic i la normativa vigent, l'ús de la mascareta és susceptible de patir variacions de cara al nou curs escolar 2021-2022.

Col·lectiu	Indicació
2n cicle d'educació infantil (3-6 anys)	No obligatòria
De 1r a 6è de primària	Obligatòria
Personal docent i no docent	Obligatòria

La mascareta indicada en l'àmbit educatiu és de tipus higiènic en compliment de la norma UNE.

El Departament d'Educació lliurarà a tots els centres de la seva titularitat, mascaretes higièniques per a tot l'equip de professionals, un estoc de mascaretes quirúrgiques per a la gestió de la detecció d'un possible cas de covid-19 durant l'activitat al centre i un estoc de mascaretes FFP2 per a aquells casos de detecció d'un possible cas covid-19 quan l'alumne o alumna no porti mascareta, i també gel hidroalcohòlic.

A més, i de manera particular, es lliurarà material complementari (pantalles de protecció facial, mampares, mascaretes amb visió de llavis, mascaretes FFP2...) per a situacions específiques.



Requisits d'accés als centres educatius

- Absència de simptomatologia compatible amb la covid-19 (febre o febrícula per sobre de 37,5 °C, tos, dificultat per respirar, mal de coll*, refredat nasal*, fatiga, dolors musculars i/o mal de cap, mal de panxa amb vòmits o diarrea, pèrdua d'olfacte o gust en infants grans i adolescents) o amb qualsevol altre quadre infecció.¹

* Com que el mal de coll i el refredat nasal (amb o sense mocs) són molt habituals en els infants, només s'haurien de considerar símptomes potencials de covid-19 si també hi ha febre o altres manifestacions de la llista de símptomes.

- No convivents o contacte estret amb positiu confirmat o simptomatologia compatible en els 10 dies anteriors.

En cas que l'alumne o alumna presenti una malaltia crònica d'elevada complexitat que pugui augmentar el risc de gravetat en cas de contraure la infecció per SARS-CoV2, es valorarà de manera conjunta –amb la família o persones tutores i el seu equip mèdic de referència– les implicacions a l'hora de reprendre l'activitat educativa presencialment al centre educatiu. Malgrat que l'evidència és escassa, en infants i joves, es consideren malalties o condicions de risc per a complicacions de la covid-19:

- Malalties que afecten el sistema immunitari (per exemple aquells infants que requereixen tractaments immunosupressors);
- Malalties respiratòries greus (fibrosi quística, displàsia broncopulmonar, asma greu...);
- Malalties cardíques greus (amb repercussió hemodinàmica i/o que necessiten tractament mèdic);
- Altres: diabetis tipus 1 amb mal control metabòlic, diàlisi, drepanocitosi, obesitat greu en adolescents...).

La situació de pandèmia demana una proposta educativa personalitzada per a l'alumnat que no s'ha reincorporat als centres educatius. Així s'estableixen aquests criteris* per a l'atenció personalitzada de l'alumnat en temps de situació de pandèmia de la covid-19:

A) Alumnat amb malalties cròniques complexes d'elevada vulnerabilitat enfront de la covid-19

B) Alumnat que conviu amb una persona que presenta una malaltia molt greu i d'elevada vulnerabilitat enfront de la covid-19

*En ambdós supòsits l'estat de vacunació de les persones vulnerables pot fer variar el tipus d'atenció a aquest alumnat.

En el cas del personal docent i no docent de l'escola que tingui contacte amb els infants i que tingui risc elevat de malaltia greu per coronavirus, seran avaluades pel servei de prevenció de riscos laborals de titularitat del centre per valorar si poden estar en contacte amb els infants. Les condicions de risc engloben les malalties cròniques, diabetis, hipertensió, obesitat mòrbida o alguna malaltia crònica, com ara una malaltia cardiovascular, malaltia hepàtica crònica, malaltia pulmonar crònica, malaltia renal crònica, malaltia neurològica o neuromuscular crònica, immunodeficiència congènita o adquirida (incloent-hi el VIH), o càncer. Les dones embarassades es consideren un col·lectiu d'especial consideració. Les persones del grup de risc han de ser valorades pel servei de prevenció de riscos laborals propi o extern de cada titularitat. També caldrà preveure els requisits d'accés als centres educatius de persones pertanyents a altres entitats o empreses de cara a la gestió de vulnerabilitats i/o contactes.



En tots aquests casos, la vacunació completa pot fer variar la decisió que s'ha de prendre.

Control de símptomes

Les famílies, o directament l'alumne o alumna si és major de 16 anys, han de fer-se responsables de l'estat de salut dels fills i filles o de si mateixos. A l'inici del curs, han de signar una declaració responsable a través de la qual:

- Fan constar que són coneixedores de la situació actual de la pandèmia, amb el risc que això comporta, i que, per tant, s'atindran a les mesures que puguin ser necessàries en cada moment;
- Es comprometen a no portar l'infant al centre educatiu en cas que presenti simptomatologia compatible amb la covid-19 o l'hagi presentat en els darrers 10 dies i a comunicar-ho immediatament als responsables del centre educatiu, per tal de poder prendre les mesures oportunes.

Les famílies disposaran d'una llista de comprovació de símptomes. La família o, si escau, el mateix alumne o alumna, ha de comunicar al centre si ha presentat febre o algun altre símptoma. En cas que la situació epidemiològica ho requereixi es pot considerar la implementació d'altres mesures addicionals com la presa de temperatura a l'arribada a l'escola.

Els centres disposa de termòmetres de distància incorporats a la farmaciola per si un alumne o alumna es troba malament durant la jornada lectiva, però no es considera necessari prendre la temperatura diàriament en el moment de l'accés al centre.

4.3. Ventilació, neteja i desinfecció

L'escola aplicarà mesures per garantir una adequada ventilació, i vetllarà per a una neteja i desinfecció adaptada a les característiques del centre. D'acord amb l'evidència científica més recent, la ventilació és una de les principals mesures de prevenció de contagis en espais interiors. Per això, cal seguir curosament les orientacions de ventilació.

La nova evidència mostra que la via de transmissió a través de les superfícies és molt menys rellevant del que s'havia considerat inicialment. Per aquest motiu, durant el curs 2021-2022 no serà necessària l'aplicació dels protocols de neteja establerts per al curs 2020-2021.

La neteja i la posterior desinfecció d'espais s'ha de fer amb una periodicitat diària al final de la jornada, procurant incidir més en aquelles superfícies de contacte habitual.

Les zones exteriors són espais de baix risc de transmissió del coronavirus. Per aquest motiu, s'aconsella utilitzar espais com el pati per a la realització d'aquelles activitats puguin fer-se a l'aire lliure.

Gestió de residus

Es recomana que els mocadors i tovalloles d'un sol ús utilitzats per a l'assecat de mans o per a la higiene respiratòria es llencin en contenidors amb bosses, preferiblement amb tapa i pedal. El material d'higiene personal, com mascaretes, guants i altres residus personals d'higiene, són considerats com a fracció resta i, per tant, s'han de llençar al contenidor de rebuig (contenidor gris).

En el cas que alguna persona presenti símptomes mentre està al centre, cal tancar en una bossa tot el material utilitzat a l'espai d'ús individual on s'ha aïllat la persona i introduir-lo en una segona bossa abans de dipositar-la amb la resta de residus, tal com s'ha indicat al paràgraf anterior.



4.4. Promoció de la salut i suport emocional

L'impacte en salut, econòmic i social de la pandèmia pot haver tingut conseqüències emocionals per a molts infants i adolescents. Així, el dol per la pèrdua d'un familiar, l'angoixa per la situació viscuda o l'impacte socioeconòmic causat per la pandèmia poden estar presents en un nombre significatiu d'infants i adolescents.

La pandèmia actual brinda una oportunitat única per consolidar alguns hàbits i conductes que són imprescindibles en qualsevol context:

- Tenir cura d'un mateix i de les persones que l'envolten.
- Actuar amb responsabilitat per protegir els més vulnerables.
- Aplicar les mesures de protecció i prevenció de manera sistemàtica.

4.5. Gestió de casos

Cal aplicar el protocol vigent de "Gestió de casos covid-19 als centres educatius", quan es detecti un cas positiu o simptomatologia susceptible de ser covid-19 en un centre educatiu.

Davant d'una persona que comença a desenvolupar símptomes compatibles amb la COVID-19 al centre educatiu:

1. Se l'ha de portar a un espai separat d'ús individual. A infantil al despatx de tutoria al costat de consergeria, i a primària al despatx de tutoria de la planta baixa.
2. S'ha de col·locar una mascareta quirúrgica (tant a la persona que ha iniciat símptomes com a la persona que quedi al seu càrrec).
3. S'ha de contactar amb la família per tal que vingui a buscar l'infant o adolescent.
4. En cas de presentar símptomes de gravetat s'ha de trucar també al 061.
5. El centre contactarà amb el servei territorial d'Educació per informar de la situació i a través d'ells amb el servei de salut pública.
6. El centre contactarà amb el CAP de Matadepera, a ser possible amb la infermera responsable del programa "Salut i Escola" o amb el metge pediatra.
7. Una vegada recollit l'alumne per part de la família, no permetre l'accés al despatx de tutoria utilitzat fins a la seva neteja o desinfecció. Comunicar-ho al personal de neteja per a una correcta neteja i desinfecció dels espais utilitzats per l'alumne en qüestió i el seu grup referent.

La família o la persona amb símptomes ha de contactar amb el seu CAP de referència per valorar la situació i fer les actuacions necessàries. Si es decideix realitzar una PCR per a SARS-CoV-2, l'infant i la família amb qui conviu hauran d'estar en aïllament al domicili fins conèixer-ne el resultat. En cas que finalment es confirmi el cas, Salut Pública serà l'encarregada de la identificació, aïllament i seguiment dels contactes estrets.

5. ORGANITZACIÓ DEL CENTRE

El curs començarà de manera presencial el 13 de setembre de 2021.

5.1. Alumnes

L'ensenyament serà presencial per a tot l'alumnat de tots els ensenyaments des d'educació infantil fins als ensenyaments postobligatoris.



En el cas de la incorporació d'un nou alumne o alumna al centre, se l'assignarà a un grup estable existent.

5.2. Personal dels centres: docent, d'atenció educativa i d'administració i serveis

El Departament d'Educació determinarà i comunicarà la plantilla de personal docent, de suport educatiu i d'administració i serveis assignada a cada centre finançat amb fons públics, tenint en compte les directrius del Departament en el marc de la covid-19.

El servei sanitari del servei de prevenció de riscos laborals de la titularitat del centre ha d'avaluar la presència de personal treballador especialment sensible a la covid-19, en el marc de referència vigent en cada moment, i d'acord amb aquest coneixement establir, si escau, mesures específiques de protecció.

5.3. Grups de convivència estable

A partir del nombre d'alumnes, el centre organitzarà els grups de convivència estable d'acord a la mateixa quantitat de grups assignats pel Departament d'Educació. Cada grup tindrà una tutora referent.

Poden formar part d'aquest grup estable altres docents o personal de suport educatiu i d'educació inclusiva si la major part de la seva jornada laboral transcorre en aquest grup. Un docent i un professional de suport educatiu només pot formar part d'un únic grup estable.

A l'educació infantil i primària, aquest grup s'ha de mantenir junt en el màxim d'activitats al llarg de la jornada lectiva. A l'interior de l'edifici el grup ha d'ocupar, de manera general, el mateix espai físic. El grup d'alumnes ha de ser sempre el mateix. Es recomana reduir al màxim el nombre de docents de cada grup i el nombre de grups que hagi d'atendre cada docent o professional de suport educatiu i d'educació inclusiva.

Els i les professionals dels serveis educatius i de l'EAP que assessoren el centre poden entrar al centre i a les aules: han de mantenir la distància física recomanada, portar mascareta i aplicar les mesures d'higiene i prevenció. També hi poden accedir, si és necessari, els i les professionals municipals.

5.4. Espais

El centre ha identificat tots els espais susceptibles d'acollir un grup de convivència estable.

5.4.1 Espais docents per a grups estables

A l'escola s'utilitzarà les aules de grup de tutoria habituals. També es faran servir altres espais comuns i complementaris: aula de psicomotricitat, aula de música, aula d'anglès, aula de ciències, aula d'informàtica, biblioteca, gimnàs, etc.

5.4.2 Espai de menjador

El servei de menjador escolar, que inclou l'àpat i les activitats posteriors fins a la represa de l'activitat lectiva o la finalització de la jornada escolar segons els casos, s'organitza en els espais habilitats a tal efecte.

Davant la nova evidència que la transmissió del virus és molt poc probable a través de les superfícies, les recomanacions principals al menjador consisteixen en la ventilació, el rentat de mans i la disposició de l'alumnat per grups de convivència estable.

Els infants que facin tasques com les de parar i desparar taula, o d'altres, les han de fer exclusivament per al seu grup de convivència. Si l'alumnat recull el menjar en una línia d'autoservei, cal que mantingui la distància en la filera.



El personal docent i el personal d'administració i serveis del centre podran fer ús del servei de menjador escolar sempre que sigui possible la seva ubicació en un espai clarament diferenciat de l'ocupat per l'alumnat i mantenint en tot moment la distància de seguretat d'1,5 metres entre els adults i amb l'alumnat. El professorat i el personal d'administració i serveis han d'utilitzar obligatòriament la mascareta en el menjador excepte quan estiguin asseguts a la taula menjant.

Les activitats posteriors als àpats s'han de realitzar, preferiblement, a l'aire lliure, amb ocupació diferenciada d'espais per a cada grup estable. Quan això no sigui possible cal fer ús de la mascareta.

També es poden utilitzar espais interiors, preferiblement per a infants pertanyents a un mateix grup estable. En aquest cas cal garantir-ne la ventilació.

Quan no sigui possible la utilització d'un espai per a infants d'un mateix grup estable, cal garantir la separació entre els alumnes de grups diferents, així com organitzar separatament l'entrada i la sortida dels infants dels diferents grups.

5.4.3 Espai de gimnàs

L'educació física es realitzarà a l'aire lliure sempre que sigui possible, evitant la franja horària de major exposició solar durant els mesos de calor. Si l'activitat té lloc a l'exterior i/o es mantenen els grups estables no serà necessari l'ús de mascareta.

L'espai del gimnàs pot ser utilitzat per a altres activitats lectives, com la psicomotricitat d'educació infantil.

Es podran utilitzar els vestuaris d'infantil i de primària. No es considera adequat fer ús de la dutxa, i els alumnes únicament es canviaran de roba. No hi podran coincidir més d'un grup estable a la vegada. En funció de l'organització horària que es plantegi es decidirà quins grups l'utilitzen per dutxar-se. La resta de grups faran servir els vestuaris de primària per canviar-se de roba.

5.4.4 Patis

La sortida al pati ha de ser esglaonada. A l'organització horària del centre s'estableix els torns d'esbarjo en funció de la dimensió del pati i les possibilitats de sectoritzar-lo, tenint en compte que hi haurà a la vegada més d'un grup estable.

A l'espai del pati de primària es permetrà la interacció de diferents grups de convivència estable del mateix curs, fent ús de la mascareta, i ampliant la superfície del sectors.

A l'espai de pati d'infantil els grups estables estaran en espais sectoritzats diferents, sense mascareta, i sense interacció amb altres grups.

L'escola sectoritzarà els espais de pati per poder acollir diferents grups estables. Es preveu mantenir dos torns de pati a infantil i primària.

5.4.5 Espais de reunió i treball per al personal

En els espais de reunió i treball per al personal s'han d'establir les mesures necessàries per garantir el distanciament físic de seguretat d'1,5 metres, i és obligatori l'ús de la mascareta. S'ha de prestar atenció a la ventilació correcta de l'espai.

Les reunions seran, amb caràcter general, presencials si la quantitat de persones ho fa adequat i segur. En cas que no sigui possible seran telemàtiques.



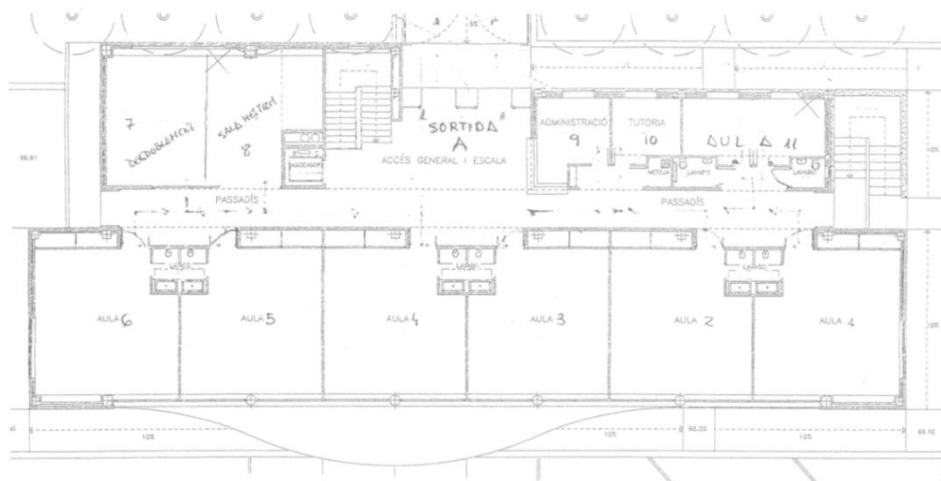
6. Organització de grups d'alumnes, professionals i espais

Cada grup classe conformarà un grup estable. Cada grup comptarà amb una tutora referent de forma estable. A més, cada grup estable comptarà amb mestres especialistes (llengua anglesa, música i educació física) i mestres de reforç i mestres d'educació especial (segons les necessitats).

Els espais habilitats per a cada grup estable són:

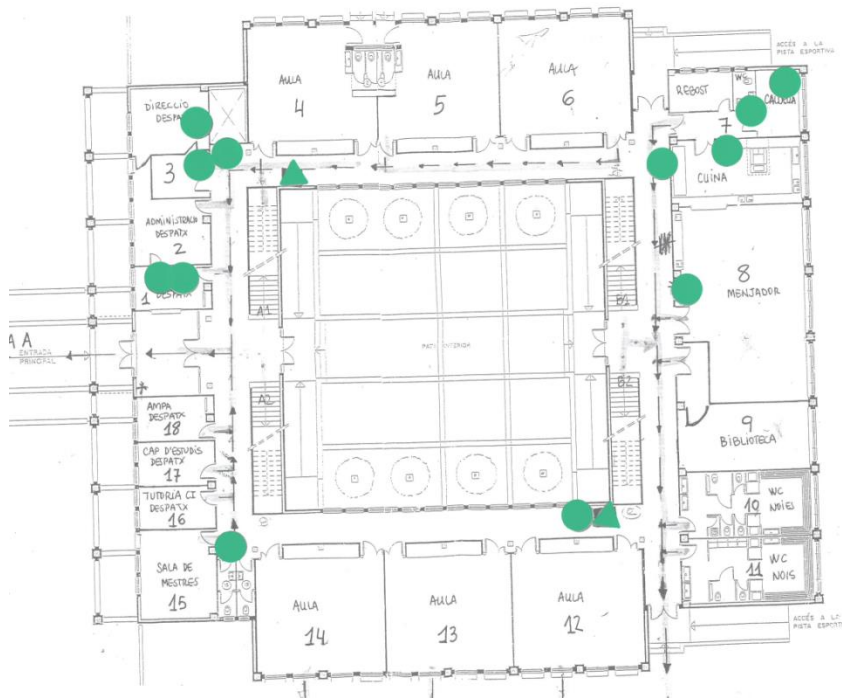
Grups	Alumnes	Docents		PAE		Espais	
		Estable	Altres	Estable	Temporal	Aula	Lavabo
P3A	20	1	1	1		1	Aula P3
P3B	21	1	1	1		2	Aula P3
P4A	20	1	2			3	Aula P4
P4B	21	1	2			4	Aula P4
P5A	25	1	2		1	5	Aula P5
P5B	26	1	2			6	Aula P5
1rA	24	1	3			5	PB
1rB	24	1	3			6	PB
2nA	23	1	3		1	13	PB
2nB	23	1	3		1	14	PB
3rA	17	1	3			28	1r pis
3rB	17	1	3			29	1r pis
4tA	26	1	3			33	1r pis
4tB	25	1	3			32	1r pis
5èA	24	1	3			24	1r pis
5èB	24	1	3			23	1r pis
5èC	23	1	3		1	21	1r pis
6èA	16	1	3			26	1r pis
6èB	16	1	3			27	1r pis

- Planta 1a Infantil

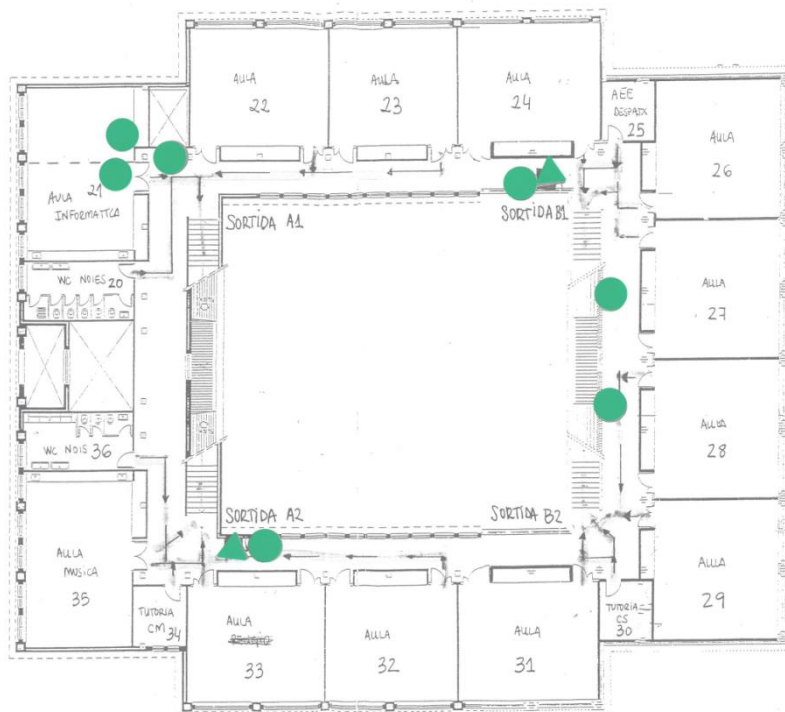




- Planta baixa Primària



- Planta primera Primària



Quan fem grups reduïts o desdoblaments, si es considera portar-los a terme, o, en algun cas, per a suports educatius fora de l'aula, si aquest fet comporta la barreja d'alumnes de diferents grups estables, caldrà mantenir la distància de seguretat o, quan no sigui possible, utilitzar la mascareta. Sempre que sigui possible, els agrupaments s'organitzaran amb alumnes del mateix grup estable.



S'enumeren les activitats o matèries que estan subjectes a aquesta circumstància:

Àrea	Grups estables d'on provenen els alumnes	Docent	Nombre d'hores setmanals	Observacions
Suport NEE		2 (especialista AEE)	Segons CAD	

6.1. Criteris organitzatius dels recursos per a l'atenció de l'alumnat amb necessitat específica de suport educatiu

Durant aquest curs es prioritzarà l'atenció dins l'aula per tot aquells alumnes amb necessitats específiques de suport educatiu, ja sigui per una mestra de reforç (mesura universal) o per la mestra d'educació especial (mesura addicional).

Només en aquells casos molt específics que es valori, juntament la amb la psicopedagoga de l'EAP, es farà l'atenció fora de l'aula de manera individual o en petit grup. En aquest casos es mantindran les mesures de prevenció i higiene recomanades (rentat de mans, mascareta i distància de seguretat).

Igualment, amb aquells alumnes que calgui fer una valoració específica per part de la psicopedagoga de l'EAP, es mantindran les mateixes mesures abans esmentades.

L'atenció d'hora SEP per aquells alumnes que es cregui necessari, es farà sempre dins l'horari lectiu i per part de la mestra tutora. En aquest cas no caldrà mantenir la distància ni utilitzar les mascaretes ja que tots formaran part del grup estable.

L'atenció per part de la vetlladora i la TEI es farà dins l'aula, com que no formarà part del grup estable, haurà de fer servir la mascareta per atendre els alumnes.

Les coordinacions de la CAD es faran en un espai on es pugui garantir la distància de seguretat i les coordinacions amb serveis externs (CDIAP, CSMIJ, serveis privats) es faran de manera telemàtica.

6.2. Fluxos de circulació

Per evitar l'aglomeració de persones en un lloc del centre s'establiran circuits i s'organitzarà la circulació dels diferents membres de la comunitat educativa en llocs i moments determinats.

Cada mestre haurà de preveure els desplaçaments entre els diferents espais de l'escola, que s'hauran de minimitzar, amb antelació suficient per no coincidir amb altres grups estables. Quan es surti de l'espai referent del grup estable caldrà portar mascareta.

Cada grup estable es desplaçarà pel passadís en una fila adequada mantenint les distàncies de seguretat. En els passadissos i els lavabos s'ha de vetllar perquè no coincideixin més d'un grup estable. Quan coincideixin més d'un grup estable caldrà mantenir la distància interpersonal d'1,5 metres i portar mascareta.

Infantil

Al 1r torn de pati sortirà P5, fent servir els lavabos de l'aula abans de sortir i a l'entrar. Baixen i pugen per les escales del menjador i la porta central del pati.

Al 2n torn de pati sortirà P3 i P4, fent servir els lavabos de l'aula abans de sortir i a l'entrar.. P3 baixa i puja per les escales laterals, i P4 per la porta principal i la rampa.



A la sortida en horari de migdia els monitors de menjador recullen i passen llista a l'aula. Els alumnes que facin extraescolars s'esperen a l'aula que els monitors els vinguin a buscar a l'aula. Quan hagin marxat els alumnes de menjador i extraescolars, la mestra acompanya els que van a casa a la mateixa porta d'accés a l'escola.

Primària

Al 1r torn de pati sortirà 1r, 2n i 3r. 1r i 2n farà servir els lavabos de la planta baixa tant a l'entrar com al sortir. 3r rentarà mans als lavabos de la primera planta, i sortirà al pati per la porta principal; a l'entrar es rentaran les mans a les piques del pati i tornaran a la seva aula per la porta principal.

Al 2n torn de pati sortirà 4t, 5è i 6è. Es crearà un circuit per anar al lavabo en sentit antihorari pel passadís de cicle mitjà i cicle superior. La sortida serà pel passadís de cicle mitjà i l'escala de cicle mitjà. A l'entrada 4t es renta les mans a les piques del pati i entra per la porta del costat del lavabo de la planta baixa; 5è entrarà per la porta principal i es renta les mans al lavabo de la primera planta; 6è es rentarà les mans a les piques del pati i entrarà per la porta del costat de la cuina.

A la sortida en horari de migdia els monitors de menjador recullen, passen llista i s'esperen a l'aula. La mestra marxa amb els alumnes que van a extraescolars i els que van a casa. Deixa els alumnes d'extraescolars al pati del mig per trobar-se amb els seus monitors i acompanya els que van a dinar a casa per la porta principal.

Cada curs de la primera planta circula fent el circuit cap al passadís de cicle superior, passar pel lavabo, baixar per l'escola del davant i sortir per la porta principal. Cada curs sortirà a l'exterior per la seva porta d'accés habitual.

Els alumnes que gaudeixen del servei de menjador s'esperen a l'aula fins que tots els cursos amb alumnes d'extraescolars i casa hagin sortit pel seu passadís.

6.3. Entrades i sortides

Les entrades i sortides del centre es faran de manera esglaonada, tenint en compte el nombre d'accessos i el nombre de grups estables.

A infantil es farà un únic torn d'accés de 10 minuts de durada. A primària es faran dos torns d'accés de 5 minuts de durada.

El centre ha identificat els accessos possibles i ha establert els punts d'entrada i sortida, i ha marcat quins grups accedeixen per cada punt, tenint en compte les característiques del centre, tant des del punt de vista de l'edifici com del volum d'alumnes. Els i les alumnes han de portar la mascareta posada.

No es permetrà l'entrada de familiars a l'interior del centre educatiu a les entrades i sortides, per deixar o recollir alumnes. Els pares i mares només accediran a l'interior del recinte escolar en el cas que ho indiqui el personal del centre seguint totes les mesures de protecció establertes, utilitzant mascareta i sempre mantenint la distància de seguretat. En qualsevol cas, els adults que acompanyin els infants o joves han de ser els mínims possibles per a cadascun d'ells i han de complir rigorosament les mesures de distanciament físic de seguretat i ús de mascareta, limitant tant com sigui possible la seva estada als accessos al centre educatiu.

Es preveu com a accessos d'infantil la porta del pati per la rampa peatonal lateral, així com la porta d'accés a l'hort des del c/Montserrat, a més de l'entrada principal habitual.

Es preveu com a accés de primària l'entrada per la porta corredora de primària, a la cantonada dels C/Can



Pous i C/Ricart Marlet. Al tractar-se d'un espai amb pas peatonal, s'ha demanat a l'ajuntament el tall del C/Ricart Marlet en les hores d'entrada i sortida per evitar riscos de la circulació. El C/Can Pous habitualment ja es tallava al trànsit en els horaris d'accés.

El centre educatiu informarà a l'ajuntament sobre l'horari d'entrades i sortides i els diferents accessos per tal que les policies locals puguin planificar les seves actuacions sobre la mobilitat.

En entrar al centre els alumnes s'han de rentar les mans amb gel hidroalcohòlic, mantenir la distància sanitària i han de portar la mascareta fins a la seva aula.

En els passadissos i els lavabos s'ha de vetllar perquè no coincideixin més d'un grup estable. Quan coincideixin més d'un grup de convivència estable caldrà mantenir la distància interpersonal d'1,5 metres.

L'horari dels centres, de forma general, són els establerts en les diferents normatives del Departament, que a la nostra escola es concreten de la següent manera:

Accés	Grup	Horari entrada matí	Horari sortida migdia	Horari entrada tarda	Horari sortida tarda
Infantil rampa pati	P3A+B	8:55 a 9:05 h	12:25 a 12:35 h	14:55 a 15:05h	16.25 a 16:35h
Infantil Principal	P4A+B	8:55 a 9:05 h	12:25 a 12:35 h	14:55 a 15:05h	16.25 a 16:35h
Infantil accés hort	P5A+B	8:55 a 9:05 h	12:25 a 12:35 h	14:55 a 15:05h	16.25 a 16:35h
Primària principal	1rA+B	8:55 a 9:00 h	12:25 a 12:30 h	14:55 a 15:00h	16.25 a 16:30h
	3rA+B	8:55 a 9:00 h	12:25 a 12:30 h	14:55 a 15:00h	16.25 a 16:30h
	5èA+B+C	9.00 a 9.05 h	12:30 a 12:35 h	15:00 a 15:05 h	16.30 a 16:35 h
Primària porta corredora	2nA+B	8:55 a 9:00 h	12:25 a 12:30 h	14:55 a 15:00h	16.25 a 16:30h
	4tA+B	9.00 a 9.05 h	12:30 a 12:35 h	15:00 a 15:05 h	16.30 a 16:35 h
	6èA+B	9.00 a 9.05 h	12:30 a 12:35 h	15:00 a 15:05 h	16.30 a 16:35 h

6.4. Circulació accés entrades i sortides dins del centre

Grups	Entrada escola	Sortida pati	Entrada pati	Sortida escola
P3A	Infantil rampa pati-gimnàs	Lateral costat P3	Lateral costat P3	Lateral costat P3-Infantil rampa pati
P3B	Infantil rampa pati-gimnàs	Lateral costat P3	Lateral costat P3	Lateral costat P3-Infantil rampa pati
P4A	Infantil principal-passadís	Porta principal- rampa sorral	Rampa pati- porta principal	Infantil principal-passadís



P4B	Infantil principal-passadís	Porta principal- rampa sorral	Rampa pati- porta principal	Infantil principal-passadís
P5A	Infantil accés hort-lateral P5	Escales centrals	Escales centrals	Lateral P5- accés hort
P5B	Infantil accés hort-lateral P5	Escales centrals	Escales centrals	Lateral P5- accés hort
1rA	Primària principal-passadís esquerra	Portes pati 1r	Portes pati 1r	Passadís esquerra-Primària principal
1rB	Primària principal-passadís esquerra	Portes pati 1r	Portes pati 1r	Passadís esquerra-Primària principal
2nA	Primària porta corredora- portes aula exteriors	Portes aula exteriors	Portes aula exteriors	Portes exteriors-primària porta corredora
2nB	Primària porta corredora- portes aula exteriors	Portes aula exteriors	Portes aula exteriors	Portes exteriors-primària porta corredora
3rA	Primària porta corredora- Entrada costat lavabos planta baixa- escales darrera dreta 1r pis	Escales darrera dreta 1r pis- sortida costat lavabos planta baixa	Entrada costat lavabos planta baixa- escales darrera dreta 1r pis	Escales darrera dreta 1r pis- Entrada costat lavabos planta baixa-Primària porta corredora
3rB	Primària porta corredora- Entrada costat lavabos planta baixa- escales darrera dreta 1r pis	Escales darrera dreta 1r pis- sortida costat lavabos planta baixa	Entrada costat lavabos planta baixa- escales darrera dreta 1r pis	Escales darrera dreta 1r pis- Entrada costat lavabos planta baixa-Primària porta corredora
4tA	Primària principal-escales davant dreta 1r pis	Escales darrera dreta 1r pis- sortida costat lavabos/cuina planta baixa	Porta principal- escales davant dreta 1r pis	Escales davant dreta 1r pis- primària principal
4tB	Primària principal-escales davant dreta 1r pis	Escales darrera dreta 1r pis- sortida costat lavabos/cuina planta baixa	Porta principal- escales davant dreta 1r pis	Escales davant dreta 1r pis- primària principal
5èA	Primària principal-escales davant esquerra 1r pis	Escales darrera dreta 1r pis- sortida costat lavabos/cuina planta baixa	Entrada costat lavabos/cuina- escales darrera esquerra 1r pis	Escales davant esquerra 1r pis- primària principal
5èB	Primària principal-escales davant	Escales darrera dreta 1r pis- sortida costat	Entrada costat lavabos/cuina- escales	Escales davant esquerra



	esquerra 1r pis	lavabos/cuina planta baixa	darrera esquerra 1r pis	1r pis- primària principal
5èC	Primària principal- escales davant esquerra 1r pis	Escales darrera dreta 1r pis- sortida costat lavabos/cuina planta baixa	Entrada costat lavabos/cuina- escales darrera esquerra 1r pis	Escales davant esquerra 1r pis- primària principal
6èA	Primària porta corredora- Entrada costat lavabos planta baixa- escales darrera esquerra 1r pis	Escales darrera dreta 1r pis- sortida costat lavabos/cuina planta baixa	Entrada costat lavabos/cuina- escales darrera esquerra 1r pis	Escales darrera esquerra 1r pis- Entrada costat lavabos planta baixa- Primària porta corredora
6èB	Primària porta corredora- Entrada costat lavabos planta baixa- escales darrera esquerra 1r pis	Escales darrera dreta 1r pis- sortida costat lavabos/cuina planta baixa	Entrada costat lavabos/cuina- escales darrera esquerra 1r pis	Escales darrera esquerra 1r pis- Entrada costat lavabos planta baixa- Primària porta corredora

6.5. Patis

La sortida al pati ha de ser esglaonada. S'han organitzat els torns d'esbarjo en funció de la dimensió del pati i les possibilitats de sectoritzar-lo en espais diferents, perquè hi hagi a la vegada més d'un grup estable compartint un mateix espai o en grups més reduïts.

Cada grup estable estarà junt i quan comparteixin l'espai amb un grup del seu curs hauran de portar posada mascareta.

Sortida	Grup	Horari sortida	Horari entrada	Espai	Lavabo
Lateral P3	P3A	11:00	11:30	Pati 1	Pati
	P3B	11:00	11:30	Pati 2	Pati
Escales centrals	P4A	11:00	11:30	Pati 3	Pati
	P4B	11:00	11:30	Pati 4	Pati
Porta principal i rampa lateral	P5A	10:30	11:00	Pati 1	Pati
	P5B	10:30	11:00	Pati 2	Pati
Portes aules primària	1rA	10:30	11:00	Pati 1r	Planta baixa
	1rB	10:30	11:00	Pati 1r	Planta baixa
	2nA	10:30	11:00	Pati 1	Planta baixa



	2nB	10:30	11:00	Pati 1	Planta baixa
Lateral lavabo	3rA	10:30	11:00	Pati 2	1r pis
	3rB	10:30	11:00	Pati 2	1r pis
	4tA	11:00	11:30	Pati 1	1r pis
	4tB	11:00	11:30	Pati 1	1r pis
Lateral cuina	5èA	11:00	11:30	Pati 2	1r pis
	5èB	11:00	11:30	Pati 2	1r pis
	5èC	11:00	11:30	Pati 2	1r pis
	6èA	11:00	11:30	Pati 3	1r pis
	6èB	11:00	11:30	Pati 3	1r pis

Es consideraran espais adequats per agrupar un grup estable els següents sectors exteriors d'infantil:

- Sorral i davant entrada principal.
- Pati sorra 1
- Pati sorra 2
- Pati sorra 3

Es consideraran espais adequats per agrupar un grup estable els següents sectors exteriors de primària:

- Pati de 1r.
- Pati del mig.
- Pati lateral.
- Rocòdrom.
- Pista futbol.
- Pista bàsquet.
- Arbres zona taules pícnic.
- Pista sorra davant menjador.

Aquests espais es podran unir per formar un espai més gran i acollir tots els grups del mateix curs.

S'establirà un sistema rotatori entre els espais en els cursos d'infantil i primària, excepte 1r, per ocupar un espai els diferents dies de la setmana.

Els alumnes passaran pel seu lavabo abans i després de sortir al pati, i es rentaran mans. S'haurà de portar la mascareta durant tota l'estona de pati. Els cursos de 3r, 4t 5è i 6è podran fer ús del lavabo de la planta baixa durant l'hora del pati. En el cas que algun alumne hagi d'anar al lavabo s'haurà de posar la mascareta per creuar altres sectors de pati i a dins l'edifici, i fins que retorni a la seva zona.

6.6. Ascensors

S'han de reservar els ascensors per a les persones que presenten dificultats per a la mobilitat i el seu personal de suport, si s'escau. L'ús dels ascensors ha de ser esporàdic.



6.7. Reunions tutoria

Les reunions de tutoria amb famílies es realitzaran, en general, de forma telemàtica.

En el cas que es consideri que s'ha de fer de forma presencial, caldrà establir un espai adequat en funció del nombre de persones participants, per tal de respectar les distàncies de seguretat. Els familiars que accedeixin a l'escola caldrà que portin mascareta, s'apliquin gel hidroalcohòlic a les mans i mantinguin la distància de seguretat amb altres persones.

6.8. Reunions inici de curs

L'escola realitza reunions d'inici de curs la setmana abans de l'inici de les classes lectives. Enguany les reunions es realitzaran de forma presencial. Totes les reunions seran a les 17h i 18h. Les dates de les reunions seran:

Curs	Dia	Horari
P4	09/09/21	17:00h
P5	09/09/21	18:00h
1r	07/09/21	17:00h
2n	07/09/21	18:00h
3r	08/09/21	17:00h
4t	08/09/21	18:00h
5è	09/09/21	17:00h
6è	09/09/21	18:00h

Les reunions seran en format presencial en espais exteriors, mantenint distància de seguretat, portant mascareta, havent fet neteja de mans amb gel hidroalcohòlic a l'entrada. Només hi podrà accedir un familiar progenitor, que no presenti simptomatologia COVID o hagi estat en contacte amb un positiu els darrers 10 dies.

6.9. Acollida P3

L'escola organitza cada any unes activitats d'adaptació i per facilitar l'acollida dels alumnes de P3. Dins d'aquestes activitats hi haurà:

- Entrevista inicial els dies 3 i 6 de setembre al matí, per torns i cita prèvia individuals, on els progenitors hauran de venir amb el nen o nena, coneixeran la seva mestra, l'aula i aprofitaran per posar la foto al seu penjador.
- Trobada de benvinguda de cada grup al pati d'educació infantil, P3A el dia 7 de setembre i P3B el dia 8 de setembre, ambdues a les 17:00h.
- El primer dia d'escola, es fan dos grups: un grup vindrà al matí de 9h a 10,30h i el segon grup a la tarda, de 15h a 16,30h. D'aquesta manera, la mestra tutora pot, amb l'ajut d'una mestra de suport, donar la benvinguda als nens i a les nenes. El pare i la mare pot entrar a l'aula i estar una estona amb el seu fill o filla. Aquest primer dia l'alumnat no pot utilitzar el servei de menjador ni fer tallers extraescolars.
- A partir del segon dia l'horari és el mateix que al llarg del curs: de 9h a 12:30h i de 15h a 16:30h. (si volen ja poden quedar-se al menjador).

Requisits d'accés:

La persona acompanyant no pot participar en el període d'acollida si presenta símptomes compatibles amb la covid-19 o els ha presentat en els darrers 10 dies. Tampoc no hi podrà participar si ha tingut contacte



estret amb una persona amb la covid-19 confirmada o amb simptomatologia compatible en els darrers 10 dies.

Persones de risc: Aquelles persones acompanyants que pateixin una malaltia de risc davant de la covid-19 (diabetis, malaltia cardiovascular -inclosa la hipertensió-, malaltia hepàtica crònica, malaltia pulmonar crònica, malaltia renal crònica, immunodeficiència, càncer en fase activa, obesitat mòrbida), així com dones embarassades i que no hagin estat vacunades, hauran d'avaluar la conveniència de participar en el període d'acollida amb el seu equip mèdic de referència.

Nombre d'acompanyants: Cada infant només pot ser acompanyat per una sola persona (que pot canviar durant el període d'adaptació). Els germans o germanes que es trobin simultàniament en el període d'acollida poden ser acompanyats per una o dues persones. En aquest cas, sí que hi pot haver contacte amb la resta de membres de la unitat familiar.

Contacte i distància: La persona acompanyant només pot tenir contacte amb el seu infant i ha de mantenir la distància de seguretat (1,5 metres) amb la resta de persones de l'aula (inclosos infants, persones acompanyants i persones educadores).

Rentat de mans: La persona acompanyant s'ha de rentar les mans amb aigua i sabó o gel hidroalcohòlic abans d'accedir al centre educatiu i també abans d'entrar a l'aula. També es recomana el rentat de mans a la sortida del centre educatiu.

Mascareta: La persona acompanyant ha d'accedir al centre educatiu amb una mascareta higiènica o quirúrgica col·locada correctament.

Ventilació: És important que durant aquests períodes els espais estiguin ben ventilats, seguint les instruccions.

Per a 1r, i degut a la situació especial del moment junt amb el canvi d'etapa i edifici, s'ha considerat fer les següents adaptacions:

- Trobada els dies 8 i 9 de setembre a les 17:00h per cada grup al pati de primer amb les tutores i especialistes.

6.10. Acollida nous alumnes

L'escola acostuma a establir un dia previ a l'inici de curs perquè els alumnes nous de tots els cursos i les seves famílies puguin venir a conèixer la seva mestra, la seva aula, espais de l'escola... Enguany aquest dia serà el 09/09/21 de 9:00h a 10:00h.

6.11. Sortides i colònies

Els centres poden dur terme les activitats previstes en la seva programació general anual, pel que fa a sortides i colònies, amb les adaptacions que calgui, ateses les [mesures de prevenció i seguretat sanitàries](#), d'acord amb el pla sectorial vigent.

L'escola preveu portar a terme sortides, segons sigui la situació. Es prioritzarà la realització d'activitats i tallers a la mateixa aula o espais de l'escola, que no impliquin desplaçament.

També es preveuen portar a terme les colònies als cursos de final de cicle: P5, 2n 4t i 6è. I també recuperar les colònies del curs de P5 suspeses el curs passat i fer-les a 1r.



6.12. Reunions dels òrgans unipersonals i col·lectius de coordinació i govern

Les reunions presencials s'hauran d'adaptar a les necessitats d'espai i quantitat de persones participants. Caldrà mantenir la distància de seguretat d'1,5m i si no és possible fer ús de la mascareta. Una vegada finalitzada, caldrà ventilar, netejar i desinfectar aquest espai per poder-hi realitzar activitats.

Òrgans	Tipus de reunió	Format de la reunió	Periodicitat
Equip directiu	Planificació	Presencial	Setmanal
Equip docent de cada curs	Coordinació	Presencial	Setmanal
Equip de cycle	Coordinació	Presencial/telemàtica	Setmanal
Claustre	Planificació i coordinació	Presencial/telemàtica	Mensual
Comissions pedagògiques	Planificació	Presencial/telemàtica	Mensual
Consell Escolar	Planificació	Presencial/Telemàtica	Trimestral

7. Acollida matinal i extraescolars

El centre habilitarà els espais de menjador d'infantil i primària per fer-hi l'acollida matinal. Al haver-hi alumnes de grups diferents es proposarà sortir als patis exteriors en la mesura que sigui possible per temperatura o pluja. Dins de l'espai de menjador caldrà mantenir la distància interpersonal d'1,5 metres i, quan no sigui possible, tant el responsable de l'acollida com els infants han de portar mascareta.

Cada infant ha d'anar acompanyat per un únic familiar que no podrà entrar al centre. Abans d'entrar s'ha de rentar les mans amb gel hidroalcohòlic i un cop dins ha de mantenir la distància de seguretat d'1,5 metres amb la resta de persones que estiguin a l'espai d'acollida. L'acompanyant ha d'accedir al centre amb mascareta.

Quan finalitzi el període d'acollida, els infants són acompanyats a la seva aula de referència, i tant els responsables com els infants han de portar les mascaretes. Acabat l'horari d'acollida cal ventilar l'espai.

8. Pla de treball del centre educatiu en confinament

L'escola preveu obrir amb normalitat el 13 de setembre i portar a terme la seva activitat de forma presencial. No obstant això, es preveuen diferents mesures per adaptar aquesta situació a confinaments parcials o totals de l'escola.

Educació Infantil	<ul style="list-style-type: none"> - Organitzar les videotrucades amb una graella per apuntar-se els que vulguin per P3. - Videotrucades de P4 i P5 amb hora i dia amb grups petits. Cada setmana es trobaran amb els grups. - En les videotrucades es faran diferents dinàmiques i de continguts per poder anar avançant temari. - Els continguts es donaran amb diferents vídeos gravats. - Més vídeos amb cançons, contes... setmanalment - Plantejar reptes a través de vídeos. - Totes les varietats de tasques, vídeos i propostes quedaran penjades en el Google Classroom.
-------------------	---



	<ul style="list-style-type: none">- Dossier d'activitats diferents àrees per si hi ha confinament. Si no s'utilitzen es donaran per deures d'estiu.- Pack material manipulatiu de llengua i mates per a cada alumne. Si no s'utilitzen es donaran per deures d'estiu.- Les tutories amb famílies es faran en funció de les necessitats o petició d'elles.- Si el confinament s'allarga es faran les tutories amb tothom a nivell individual; nen-família-mestre.- Trucades setmanals amb els delegats.
Cicle Inicial	<ul style="list-style-type: none">- Ús del Google classroom a 1r i a 2n per àrees curriculars per facilitar l'organització de les famílies.- Classes online d'una hora diària amb les àrees curriculars distribuïdes per dies:<ul style="list-style-type: none">▪ Cat/cast.▪ Mates.▪ Anglès▪ E. Física/Valors▪ Música/plàstica / Medi- En cas de semiconfinament , es farà coincidir l'horari online amb l'horari real de classe pels especialistes no confinats.- Les classes seran gravades i penjades al classroom per les famílies que no hagin pogut estar en directe.- Les tasques serà programades per ser entregades al cap d'un dies.- Els alumnes s'emportaran a casa tots els llibres fungibles perquè puguin fer servir aquest material.- En l'àrea de català s'utilitzarà el classroom de l'editorial per fer possibles avaluacions si el confinament fos de llarga durada.- El material d'Innovamat que fa servir la tutora estarà preparat perquè se'l pugui endur a casa per fer la part practica en les classes online.- S'emportaran l'estoig de l'aula més el bolígraf Vileda i la pissarra d'Innovamat.- Es facilitarà a la famílies un llistat de material de fàcil adquisició a casa per treballar de forma manipulativa les mates d'Innovamat tipus: macarrons , pedretes ...- Es farà setmanalment trobades en grups reduïts per possibles dubtes, per ajudar amb les tasques per intercanviar experiències...
Cicle Mitjà	<p>Les següents indicacions dependran del temps de confinament.</p> <ul style="list-style-type: none">- Cada dia a les 9 (o a la primera hora que la mestra aquell dia atén els nens segons horari de classe) es farà un Meet per organitzar les tasques del dia. Si les activitats previstes ho requereixen es continuarà amb la classe telemàtica, i en cas de no ser necessari, es plantejarà l'activitat i es resoldran dubtes perquè l'alumnat pugui continuar treballant de manera autònoma i segons la disponibilitat familiar.- Eines G-Suite:<ul style="list-style-type: none">· Correu electrònic: El farem servir per mantenir contacte amb les famílies i l'alumnat.· Meet: Serà l'eina que farem servir per:<ul style="list-style-type: none">a) Fer les classes en cas de semiconfinament o confinament.b) Entrevistes amb les famílies.c) Reunions de claustre i cicle.d) Utilitzarem el Classroom a totes les àrees i especialitats, per presentar tasques, entregar-les a la mestra, fer petites explicacions...



	<ul style="list-style-type: none">- Plataforma Innovamat.- Innovamat: Laboratori de Nombres i Aventures. En cas de confinament l'alumnat s'endurà tot el material per poder continuar treballant a casa amb les classes diàries telemàtiques.- Català: Continuarem fent el quadernet de comprensió lectora, el semàfor de les paraules, lectures i les tasques relacionades amb el projecte que s'estigui fent en aquell moment a l'aula. El treball de les tipologies textuais de cada curs.- Castellà: Quadernets de treball i tasques del projecte.- Dossiers d'especialitats a la carpeta classificadora. Les especialitats es faran via telemàtica en cas de confinament, intentant mantenir els horaris però amb reducció de temps presencial davant l'ordinador.- Dossier del projecte.- L'alumnat s'endurà a casa: la llibreta d'aula, carpeta de deures, estoig i agenda, a més a més de tots els quadernets necessaris per seguir les classes.- Diàriament es faran les franges horàries respectant l'horari de classe de manera intensiva i adaptant les estones presencials.- Les tardes es dedicaran a fer tutories individuals: Contacte amb els alumnes, sempre que sigui necessari, per atendre qüestions no relacionades directament amb les classes.- Es farà setmanalment trobades en grups reduïts per possibles dubtes, per ajudar amb les tasques per intercanviar experiències...- S'enduran a casa el "revister" on tenen tot el seu material: quadernets, dossiers ... que caldrà retornar a l'escola en acabar el confinament.-
Cicle Superior	<ul style="list-style-type: none">- Activarem el Classroom de les diferents àrees que prèviament haurem introduït amb l'alumnat.- També utilitzarem altres eines de Google Suite com el correu electrònic, el Drive, el Meet, els Hangouts...- L'alumnat haurà de disposar d'un ordinador (no tauleta ni smartphone) amb connexió a internet, webcams i micròfon.- L'alumnat s'endurà el material necessari de l'escola a casa.- A casa haurà de disposar de material com cola, tissors, retoladors, regle i fulls de paper.- No s'enduran llibres de lectura de la biblioteca de PIL- Horari: en la mesura del possible seguirem l'horari habitual de l'escola per dur a terme les diferents àrees. Penjarem al Classroom de tutoria la proposta de tasques setmanalment. Les activitats seran tasques programades a través del Classroom, sessions de videoconferència amb el tutor o especialista i petites franges de connexió individual per resoldre dubtes.<ul style="list-style-type: none">o Les tardes es dedicaran a fer:<ul style="list-style-type: none">▪ Contacte amb els alumnes sempre que sigui necessari a través del Hangouts, correu electrònic i en casos excepcionals a través de videotrucada.▪ Tutories de famílies. Una obligatòria durant el curs per alumne i una segona si és necessari.- Les especialitats es faran via telemàtica en cas de confinament, respectant els horaris de l'especialista quan sigui possible.- Les activitats seran obligatòries i avaluables. Caldrà respectar les dates de lliurament.



9. Espai menjador

El servei de menjador escolar s'organitzarà en els espais habituals del menjador escolar. En aquest cas, cal tenir en compte que el menjador escolar és un espai on poden coincidir diversos grups estables. Els integrants d'un mateix grup estable han de seure junts en una o més taules. Cal mantenir la separació entre les taules de grups diferents. En cas que en una mateixa taula hi hagi alumnes de més d'un grup caldrà deixar una cadira buida entre ells per garantir la distància.

Com és habitual a l'escola es realitzaran dos torns a infantil i primària per evitar la coincidència d'un gran nombre d'infants en un mateix espai, i per tal d'encabir els alumnes que realitzen activitats extraescolars en la franja de migdia.. Entre torn i torn cal fer la neteja, desinfecció i ventilació del menjador.

Cal garantir el rentat de mans abans i després de l'àpat.

Per qüestions d'organització, i per minimitzar els contactes, tenint en compte el nombre d'alumnes que es queden al menjador, l'alumnat podrà menjar a les aules o als espais que s'hagin habilitat a tal efecte. Les aules o els espais habilitats específicament per fer els àpats han de ser utilitzats preferiblement per infants pertanyents a un mateix grup estable. Quan això no sigui possible, cal garantir la separació entre els grups d'alumnes. En aquest cas, cal netejar i ventilar l'aula després de l'àpat. Si l'espai utilitzat no és l'aula de referència o és utilitzat per alumnat de més d'un grup estable, cal, a més, desinfectar-lo abans i després de l'àpat.

Les activitats posteriors als àpats s'han de realitzar, preferiblement, a l'aire lliure, amb ocupació diferenciada d'espais per a cada grup estable. Quan això no sigui possible cal fer ús de la mascareta.

També es poden utilitzar espais interiors, preferiblement per a infants pertanyents a un mateix grup estable. En aquest cas cal garantir la ventilació després de l'activitat.

Quan no sigui possible la utilització d'un espai per a infants d'un mateix grup estable, cal garantir la separació entre els alumnes de grups diferents, així com organitzar separatament l'entrada i la sortida dels infants dels diferents grups. També cal garantir la neteja, la desinfecció i ventilació dels espais abans i després de la seva utilització.

En els dies de pluja que no sigui possible sortir al pati, cada grup estable anirà a la seva aula i serà custodiat pel seu monitor a càrrec. No es podran barrejar alumnes de grups diferents ni anar a espais que no siguin el referent de cada grup.

El funcionament del servei de menjador es recollirà en el Pla que anualment redacta l'empresa que gestiona el servei, amb les adaptacions necessàries per complir aquestes condicions.