



Generalitat de Catalunya  
Departament d'Educació  
**Escola Ginesta**

Tel. 93 787 00 68  
a8020863@xtec.cat



# PLA DEFINITIU D'ORGANITZACIÓ DE CENTRE CURS 2020-21

## Escola Ginesta Matadepera

Setembre 2020

• INDEX

PLA DEFINITIU D'ORGANITZACIÓ DE CENTRE CURS 2020-21 .....	2
Escola Ginesta Matadepera.....	2
Setembre 2020.....	2
1. Introducció .....	5
1.1. Rellevància de la pandèmia .....	6
1.2. Trets diferencials de la COVID en infants.....	6
1.3. Impacte del confinament en la salut dels infants .....	7
2. Objectiu del document.....	7
3. Valors en què es basa la proposta.....	8
3.1. Seguretat.....	8
3.2. Salut .....	8
3.3. Equitat.....	8
3.4. Vigència.....	8
4. Principis bàsics de prevenció, higiene i promoció de la salut .....	8
4.1. Grups de convivència i socialització molt estables .....	8
4.2. Mesures de prevenció personal.....	9
4.2.1. Distanciament físic.....	9
4.2.2. Higiene de mans.....	9
4.2.3. Ús de mascareta.....	10
4.2.4. Requisits d'accés als centres educatius .....	10
4.2.5. Control de símptomes.....	11
4.3. Neteja, desinfecció i ventilació .....	12
4.4. Promoció de la salut i suport emocional .....	12
4.5. Gestió de casos .....	12
5. ORGANITZACIÓ DEL CENTRE .....	14
5.1. Alumnat.....	14
5.2. Personal dels centres: professorat, personal d'atenció educativa i personal d'administració i serveis.....	14
5.3. Grups estables.....	14
5.4. Espais docents per a grups estables .....	15
5.5. Organització de grups d'alumnes, professionals i espais.....	15
5.6. Criteris organitzatius dels recursos per a l'atenció de l'alumnat amb necessitat específica de suport educatiu .....	17
5.7. Organització d'horaris i gestió d'entrades i sortides .....	18
5.8. Circulació accés entrades i sortides dins del centre .....	19

5.9.	Patis.....	21
5.10.	Espai gimnàs.....	22
5.11.	Espais de reunió i treball per al personal.....	23
5.12.	Fluxos de circulació.....	23
5.13.	Reunions tutoria .....	23
5.14.	Reunions inici de curs .....	23
5.15.	Acollida P3.....	24
5.16.	Acollida nous alumnes .....	24
5.17.	Sortides i colònies .....	24
5.18.	Reunions dels òrgans unipersonals i col·lectius de coordinació i govern .....	25
6.	Pla de treball del centre educatiu en confinament.....	25
7.	Espai menjador.....	27
8.	Acollida matinal.....	28
9.	Extraescolars .....	29
10.	Pla de ventilació, neteja i desinfecció .....	29
11.	Seguiment del pla.....	32



## 1. Introducció

El Departament d'Educació a través de la Secretaria de Polítiques Educatives ha publicat unes "Instruccions per al curs 2020-21 dels centres educatius de Catalunya". Aquestes instruccions tenen com a finalitat facilitar la tasca organitzativa i pedagògica dels centres educatius i orientar en la presa de decisions per preparar el nou curs escolar, d'acord amb els criteris següents.

1. S'ha d'impulsar una acció educativa de qualitat i equitat. Els centres educatius desenvolupen un important paper compensador de les desigualtats. En aquest sentit, caldrà establir les estratègies educatives generals per a tot alumnat i, en particular, per a l'alumnat més vulnerable que ha patit la desconexió del sistema educatiu durant la pandèmia.
2. Els centres, en l'exercici de la seva autonomia, hauran de buscar fórmules organitzatives durant tot el curs 2020-2021, que garanteixin la màxima presencialitat de tot l'alumnat.
3. L'evolució actual de la pandèmia fa preveure un escenari d'inici de curs al setembre d'una certa normalitat pel que fa als aspectes organitzatius. Per tant, la planificació general dels grups d'alumnes s'haurà d'ajustar als criteris habituals d'organització del centre. Això no obstant, caldrà ser molt curosos en què els agrupaments d'alumnes siguin estables durant tot un trimestre o durant tot el curs, per tal d'establir amb facilitat la traçabilitat en cas de contagi.
4. Per tal de treballar d'una manera preventiva i poder canviar d'escenari amb una certa immediatesa, el pla també haurà de considerar, en el cas de produir-se un brot del virus localitzat en algun moment del curs, hipotètics escenaris de virtualitat d'una part del temps lectiu, o de tot, en algun agrupament d'alumnes o en tot el centre.
5. Programació General Anual del curs 2020-2021. Atès que el curs 2019-2020 ha finalitzat en un context de pandèmia, es proposa que la PGA del curs 2020-2021 faci èmfasi en els següents aspectes:
  - I. Educació i acompanyament emocional de l'alumnat (activitats orientades al retrobament, l'intercanvi de situacions viscudes...).
  - II. Acció tutorial i orientació en col·laboració amb les famílies, amb la incorporació d'estratègies per compensar les desigualtats dels entorns familiars, més enllà de la bretxa digital, i abordar les necessitats educatives i les dificultats d'aprenentatge.
  - III. Impuls a l'aprenentatge autònom i creatiu per part dels alumnes, amb propostes que aprofundeixin en la competència d'aprendre a aprendre, per tal de capacitar l'alumne a autoregular-se. Tot això incidint tant en els processos cognitius com en els factors socioemocionals de l'aprenentatge.
  - IV. L'impuls a la cultura digital. Incorporar l'aprenentatge telemàtic i garantir la incorporació d'estratègies per a fomentar la competència digital dels docents i dels alumnes, prioritzant aquells amb una baixa capacitat digital.
  - V. Impulsar les xarxes de col·laboració entre docents i centres com un element clau per l'intercanvi d'experiències innovadores i avançar vers la transformació del sistema.



### 1.1. Rellevància de la pandèmia

L'afrontament de la pandèmia per la COVID-19 ha implicat en la majoria dels països l'aplicació de mesures que han cercat contenir la transmissió del virus a través de la reducció de les interaccions socials, entre elles el tancament de les escoles.

L'actual evolució favorable de la pandèmia, així com la importància de garantir el dret a l'educació i a la protecció de l'infant fan que l'obertura amb la màxima normalitat possible dels centres educatius sigui una prioritat. El marc és un sistema educatiu inclusiu, que té la finalitat d'afavorir el desenvolupament personal i social de tot l'alumnat, mitjançant l'activitat educativa adreçada a atendre la diversitat de l'alumnat i l'assoliment d'una igualtat d'oportunitats i d'accessibilitat.

Com ha exposat UNICEF, l'educació és una part essencial de la recuperació en una crisi: aporta normalitat, un sentit de la rutina, coneixements i habilitats necessàries per al desenvolupament, protecció en casos d'especial vulnerabilitat social i econòmica i serveix de pont per salvar les diferents bretxes socials, econòmiques i educatives a què s'enfronta part de la població. Com més aviat es restableixi l'activitat quotidiana d'escoles i centres educatius, abans es podran curar les ferides deixades per aquesta crisi.

Malgrat això, continua la situació de crisi sanitària que fa necessària l'aplicació continuada d'una sèrie de mesures que canvien de manera notable el funcionament de la societat, i entre ella del sistema educatiu. Cal que responsables, famílies, persones educadores i la resta del personal de les escoles s'involucrin i es comprometin per a garantir els dos grans pilars per fer front la pandèmia: les **mesures de protecció** i la **traçabilitat**.

L'obertura d'escoles es farà tenint en compte les dades d'incidència de la malaltia i sempre d'acord amb les activitats permeses segons la situació sanitària de la pandèmia i seguint la normativa existent.

Els pares i mares o tutors legals han de rebre informació de les mesures adoptades a l'escola en relació amb la prevenció i control de la COVID-19.

### 1.2. Trets diferencials de la COVID en infants

La COVID-19 és una malaltia nova de la qual se'n van coneixent més dades a mesura que els científics dels països afectats van publicant nous estudis. Com succeeix sovint, les dades que arriben solen estar més centrades en la població general i en els adults que no en els infants. Malgrat això, les dades globals ens indiquen que els **infants** representen un **percentatge molt baix** de les persones infectades per COVID-19, al voltant d'un 2% (Wu Z, 2020).

No hi ha dubte que els infants s'infecten pel nou coronavirus i que poden presentar la malaltia. No obstant això, s'ha pogut observar que sovint desenvolupen **quadres lleus** i, en molts casos, **asimptomàtics** de la COVID-19. Alguns estudis han revelat que la càrrega viral (quantitat de virus en sang) dels infants és significativament menor a la de les persones adultes (Ludvigsson J, 2020). Aquest fet és comú en els infants que tenen malalties cròniques de base, en els quals també s'han presenciat formes clíniques de més bon pronòstic en relació amb les d'altres franges d'edat. La càrrega viral podria explicar parcialment que nens i nenes desenvolupin aquestes formes més lleus de la COVID-19.

En l'estudi de seroprevalença que s'ha dut a terme recentment a l'Estat espanyol, les dades han mostrat una prevalença en la població general del 5,2% i en població infantil d'entre el 2,2% i 3,9% segons les franges d'edat. Segons dades del Sistema de Vigilància Epidemiològica de Catalunya (SVEC), el 0,23% dels casos notificats a Catalunya tenien entre 0 i 4 anys, i un 0,35% entre 5 i 14 (informe tècnic de resum dels casos de la COVID-19 a Catalunya – 13.06.2020, núm. 13).



### 1.3. Impacte del confinament en la salut dels infants

La situació actual de pandèmia per coronavirus pot tenir diversos efectes sobre la salut de la infància i l'adolescència. D'entrada, les conseqüències que pugui tenir la pròpia malaltia en aquestes franges d'edat, malgrat que acostumen a fer quadres clínics molt lleus o asimptomàtics.

En la primera franja d'edat, de 0 a 3 anys, els infants estan en un període crucial del seu desenvolupament psicomotor. La mobilitat, la descoberta de l'entorn i la interacció social són pilars fonamentals en el seu procés de maduració.

En infants en edat escolar, la pèrdua de la rutina habitual, la separació dels amics i amigues i els canvis en l'entorn poden ser de gestió complexa i tenir conseqüències en la seva salut física i emocional, i fer aparèixer dificultats en la regulació emocional i conductual.

Un dels aspectes que requereixen més atenció és l'efecte de la restricció de totes les sortides a l'exterior de les cases de la població d'infantil i adolescent.

Alguns dels principals problemes de salut en infants i adolescents que poden agreujar-se a causa d'una situació de confinament perllongat són els que tenen que veure amb la salut mental, l'excés de pes, el dèficit de vitamina D, la miopia, entre altres.

Tots aquests efectes són més grans en els infants en situació de vulnerabilitat. El trencament de les rutines habituals provocat pel confinament pot tenir conseqüències molt més dramàtiques en infants amb trastorns dins l'espectre autista i altres trastorns de la conducta que en d'altres infants.

Un altre grup d'especial vulnerabilitat són els infants i adolescents amb risc social. Factors com la pobresa, la precarietat de les condicions de l'habitatge (superfície petita, manca de balcons o terrasses, nombre de persones per habitatge) o la manca d'accés a les noves tecnologies adquireixen una rellevància especial en el període de confinament i poden agreujar situacions que ja eren dificultoses per a aquests infants.

## 2. Objectiu del document

Aquest Pla d'actuació pretén establir les bases per tal que el curs 2020-2021 es pugui reprendre amb les màximes garanties, buscant l'equilibri entre protecció de la salut de les persones als centres educatius, la correcta gestió de la pandèmia i el dret de tots infants i joves a una educació de qualitat.

Aquest Pla d'actuació es complementa amb les Instruccions per al curs 2020-2021 de la Secretaria de Polítiques Educatives.

En una societat amb grans incerteses, cal que l'escola pugui treballar amb la màxima normalitat possible. Cal donar continuïtat a l'aprenentatge tal com el feien aplicant les mesures sanitàries de protecció.

- ❖ Malgrat la pandèmia, tots els infants i adolescents han de tenir accés a l'educació en condicions d'equitat.
- ❖ L'aprenentatge als centres educatius ha de poder continuar amb la màxima normalitat, seguint les instruccions sanitàries, i garantint la funció social de l'educació.
- ❖ L'escola ha de ser un entorn segur, amb el risc mínim assumible.
- ❖ A través de les mesures proposades, els centres educatius han d'estar en condicions de contribuir al control de l'epidèmia i a la ràpida identificació de casos i de contactes.



### 3. Valors en què es basa la proposta

#### 3.1. Seguretat

Amb les mesures que es proposen i la col·laboració imprescindible de tots els integrants de la comunitat educativa –incloses les famílies–, els centres educatius han de continuar sent espais on l'activitat educativa es pugui dur a terme d'una manera segura i confortable.

Cal recordar que, segons el coneixement actual, infants i adolescents són un col·lectiu de risc molt baix respecte la COVID-19, tant pel que fa a l'afectació clínica que desenvolupen, com el seu paper poc important en la dinàmica epidèmica d'aquest coronavirus.

#### 3.2. Salut

La salut dels alumnes, docents i altres persones treballadores dels centres educatius és una prioritat per als Departaments d'Educació i de Salut. Totes les mesures estan adreçades a reduir la **transmissió** del virus i a millorar la **traçabilitat** de casos i contactes.

#### 3.3. Equitat

El període de confinament ha tingut efectes desiguals en els diferents grups de població. Sovint, aquelles persones pertanyents a col·lectius de major vulnerabilitat, n'han patit -o n'estan patint- les conseqüències d'una manera més acusada. L'assistència als centres permet una socialització dels infants i adolescents que té un gran valor. El tancament de les escoles ha fet palesa la bretxa digital i cognitiva existent entre alumnes. Al mateix temps l'afrontament de la pandèmia ha requerit la discontinuació d'uns serveis presencials d'atenció a les dificultats d'aprenentatge i desenvolupament.

Per tot plegat, la proposta actual vol afavorir la presencialitat sense renunciar a la seguretat d'alumnes i personal docent i no docent dels centres educatius.

#### 3.4. Vigència

Totes les mesures proposades seran vigents al llarg del curs escolar i en coherència amb la realitat dels centres educatius del seu entorn. El marc que es proposa ha de ser fàcilment adaptable si es canvia el context epidemiològic.

### 4. Principis bàsics de prevenció, higiene i promoció de la salut

Els dos pilars en el moment actual de control de la pandèmia són la **disminució de la transmissió** del virus i l'**augment de la traçabilitat** dels casos.

#### 4.1. Grups de convivència i socialització molt estables

Es proposa l'organització entorn a grups de convivència estables. El seu principal valor és la facilitat que dona en la traçabilitat de possibles casos que s'hi donin: permetent una identificació i gestió precoç dels casos i dels seus contactes. Es tracta de grups estables d'alumnes, amb el seu tutor o tutora, i en el marc dels quals es produeix la socialització de les persones que l'integren. Poden formar part d'aquest grup estable altres docents o personal de suport educatiu i a l'educació inclusiva si la major part de la seva jornada laboral transcorre en aquest grup.

Es tracta, per tant, d'un grup de persones que tenen una relació propera i molt quotidiana. Això permet que **no sigui necessari requerir la distància física interpersonal de seguretat establerta en 1,5 metres** (o la superfície equivalent de seguretat de 2,5 m<sup>2</sup>), **ni l'ús de la mascareta, en aquests grups de convivència**



**estables.** En aquestes condicions, des d'un punt de vista de salut, té molta més importància centrar els esforços organitzatius en garantir l'estabilitat i l'estanqueïtat d'aquest grup, amb la finalitat de preservar la capacitat de traçabilitat, que no pas en fixar el nombre d'integrants del grup.

En el cas que terceres persones s'hagin de relacionar amb aquests grups (docents i altres professionals de suport educatiu) o en cas que diferents grups s'hagin de relacionar entre si, s'han de complir rigorosament les mesures de protecció individual, especialment el manteniment de la distància física de seguretat d'1,5 metres i, quan no sigui possible, l'ús de la mascareta.

## 4.2. Mesures de prevenció personal

### 4.2.1. Distanciament físic

Segons la Resolució SLT/1429/2020, de 18 de juny, per la qual s'adopten mesures bàsiques de protecció i organitzatives per prevenir el risc de transmissió i afavorir la contenció de la infecció per SARS-CoV-2, la distància física interpersonal de seguretat, tant en espais tancats com a l'aire lliure, s'estableix en 1,5 metres en general, amb l'equivalent a un espai de seguretat de 2,5 m<sup>2</sup> per persona, i és exigible en qualsevol cas excepte entre persones que tinguin un contacte proper molt habitual, com és el cas dels grups de convivència estables.

Per tant, en els grups estables no és necessari requerir la distància física interpersonal de seguretat establerta en 1,5 metres (o la superfície equivalent de seguretat de 2,5 m<sup>2</sup>).

### 4.2.2. Higiene de mans

Es tracta d'una de les mesures més efectives per preservar la salut dels alumnes així com la del personal docent i no docent.

En infants i adolescents, s'hauran de rentar les mans:

- A l'arribada i a la sortida del centre educatiu,
- Abans i després dels àpats,
- Abans i després d'anar al WC (infants continents),
- Abans i després de les diferents activitats (també de la sortida al pati).

En el cas del personal que treballa al centre, el rentat de mans s'haurà de dur a terme:

- A l'arribada al centre, abans del contacte amb els infants,
- Abans i després d'entrar en contacte amb els aliments, dels àpats dels infants i dels propis,
- Abans i després d'acompanyar un infant al WC,
- Abans i després d'anar al WC,
- Abans i després de mocar un infant (amb mocadors d'un sol ús),
- Com a mínim una vegada cada 2 hores.

Es faran servir els diferents lavabos dels edificis d'infantil i primària, amb disponibilitat de sabó amb dosificador i tovalloles d'un sol ús. En punts estratègics (menjador, zona d'aules...) es recomana la col·locació de dispensadors de solució hidroalcohòlica per a ús del personal de l'escola.

Es buscaran mesures adaptades a l'edat de l'infant (vídeos, cançons...) per promoure el rentat de mans correcte i la seva importància.

Es col·locaran pòsters i cartells informatius explicant els passos per a un correcte rentat de mans en els





diversos punts de rentat de mans o lavabos.

#### 4.2.3. Ús de mascareta

Col·lectiu	Indicació	Tipus de mascareta
2n cicle d'educació infantil (3-6 anys)	No obligatòria	Higiènica amb compliment de la norma UNE
De 1r a 4t de primària	No obligatòria si s'està amb el grup de convivència dins de l'aula. Indicada fora del grup quan no es pugui mantenir la distància d'1,5 metres.	Higiènica amb compliment de la norma UNE
A partir de 5è de primària,	No obligatòria si s'està amb el grup de convivència dins de l'aula. Indicada fora del grup quan no es pugui mantenir la distància d'1,5 metres.	Higiènica amb compliment de la norma UNE
Personal docent i no docent	Recomanable en els grups estables. Obligatòria per al personal quan imparteix classes a diferents grups, quan no forma part del grup de convivència estable i no es pugui mantenir la distància d'1,5 metres.	Higiènica amb compliment de la norma UNE

En entrar al centre els alumnes i el personal del centre haurà de portar la mascareta fins a la seva aula. En els passadissos i als lavabos s'haurà de portar mascareta si coincideixen puntualment amb altres grups estables.

L'ús de la mascareta serà obligatori a primària, a partir dels 6 anys, quan les circumstàncies de la pandèmia en el nostre territori així ho indiqui.

El Departament d'Educació lliurarà a tots els centres de la seva titularitat, abans de l'inici de curs mascaretes higièniques per a tots els seus professionals, un estoc de mascaretes quirúrgiques per a la gestió de la detecció d'un possible cas de COVID-19 durant l'activitat al centre, un estoc de guants per a activitats concretes, gel hidroalcohòlic i dispensadors, i un termòmetre de distància per a incorporar-lo a la farmaciola.

A més, i de manera particular, es lliurarà material complementari (pantalles de protecció facial, mampares, mascaretes amb visió de llavis, mascaretes FFP2...) per a situacions específiques.

#### 4.2.4. Requisits d'accés als centres educatius

- ❖ Absència de simptomatologia compatible amb la COVID-19 (l'absència de simptomatologia ha de ser sense haver pres cap fàrmac):

- Febre.
- Tos.
- Dificultat respiratòria.
- Mal de coll.
- Congestió nasal.
- Mal de panxa.
- Vòmits o diarrees.
- Mal de cap.
- Dolor muscular.



❖ Quan l'infant o la persona adulta presenti alguna de les següents situacions:

- Es troba en aïllament perquè ha donat positiu per COVID-19.
- Està en espera del resultat d'una PCR o una altra prova de diagnòstic molecular.
- Conviu amb una persona diagnosticada de COVID-19.
- Es troba en període de quarantena domiciliària per haver estat identificat/da com a contacte estret d'alguna persona diagnosticada de COVID-19.
- Simptomatologia compatible en els 14 dies anteriors.

En cas que l'alumne presenti una malaltia crònica d'elevada complexitat que pugui augmentar el risc de gravetat en cas de contraure la infecció per SARS-CoV2, es valorarà de manera conjunta –amb la família o persones tutores i el seu equip mèdic de referència–, les implicacions a l'hora de reprendre l'activitat educativa presencialment al centre educatiu. Malgrat que l'evidència és escassa, es consideren malalties de risc per a complicacions de la COVID-19:

- Malalties respiratòries greus que necessiten medicació o dispositius de suport respiratori.
- Malalties cardíques greus.
- Malalties que afecten el sistema immunitari (per exemple aquells infants que requereixen tractaments immunosupressors).
- Diabetis mal controlada.
- Malalties neuromusculars o encefalopaties moderades o greus.

En el cas del personal docent i no docent de l'escola que tingui contacte amb els infants, les persones de risc elevat de malaltia greu per coronavirus seran avaluades pel servei de prevenció de riscos laborals de titularitat del centre per valorar si poden estar en contacte amb els infants. Les condicions de risc engloben les malalties cròniques, com la hipertensió arterial, la diabetis, els problemes cardíacs o pulmonars i les immunodeficiències, l'obesitat mòrbida. Les dones embarassades es consideren un col·lectiu d'especial consideració. Les persones del grup de risc han de ser valorades pel servei de prevenció de riscos laborals propi o extern, de la titularitat. També caldrà contemplar els requisits d'accés als centres educatius de persones pertanyents a altres entitats o empreses de cara a la gestió de vulnerabilitats i/o contactes.

#### 4.2.5. Control de símptomes

Les famílies, o directament l'alumne si és major de 18 anys, han de fer-se responsables de l'estat de salut dels seus fills i filles. A l'inici del curs, signaran una declaració responsable a través de la qual:

- Faran constar que són coneixedores de la situació actual de pandèmia amb el risc que això comporta i que, per tant, s'atendran a les mesures que puguin ser necessàries en cada moment.
- Es comprometen a no portar l'infant o adolescent al centre educatiu en cas que presenti simptomatologia compatible amb la COVID-19 o l'hagi presentat en els darrers 14 dies i a comunicar-ho immediatament als responsables del centre educatiu per tal de poder prendre les mesures oportunes.

Les famílies disposaran d'una llista de comprovació de símptomes (vegeu l'annex 1). La família i/o l'alumne/a ha de comunicar al centre si ha presentat febre o algun altre símptoma. En cas que la situació epidemiològica ho requerís es podria considerar la implementació d'altres mesures addicionals com la presa de temperatura a l'arribada a l'escola.



### 4.3. Neteja, desinfecció i ventilació

L'escola disposarà d'una planificació de ventilació, neteja i desinfecció adaptada a les característiques del centre (vegeu l'annex 2). La **ventilació** és una de les principals mesures de prevenció de contagis en un espai interior. És necessari ventilar les instal·lacions interiors com a mínim abans de l'entrada i la sortida dels alumnes i 3 vegades més durant el dia durant, almenys, 10 minuts cada vegada.

Totes les aules han de poder ser adequadament ventilades. Si és possible, es deixaran les finestres obertes durant les classes.

El servei de neteja és competència de l'Ajuntament de Matadepera que s'encarrega de contractar una empresa especialitzada per a la neteja i desinfecció dels diferents espais dels edificis, interiors i exteriors.

La neteja i la posterior desinfecció d'espais s'ha de realitzar amb una periodicitat almenys diària. S'han de seguir les recomanacions de [Neteja i desinfecció en establiments i locals de concurrència humana](#).

Cal garantir la desinfecció freqüent d'aquelles superfícies d'ús més comú com el poms de les portes, les baranes de les escales, etc. Les taules de les aules i del menjador s'han de netejar i desinfectar després de les activitats i dels àpats, respectivament.

Es recomana, sempre que sigui possible, mantenir les portes obertes, evitant així més contacte en les manetes de les portes.

**Les zones exteriors** són espais de baix risc de transmissió del coronavirus. Per aquest motiu, s'aconsella utilitzar espais com el pati per a la realització d'aquelles activitats puguin fer-se a l'aire lliure. Per a la seva neteja i desinfecció s'han de seguir les indicacions establertes en el document [Neteja i desinfecció en espais exteriors de concurrència humana](#).

### 4.4. Promoció de la salut i suport emocional

La situació de confinament i la pandèmia poden haver tingut conseqüències emocionals per a molts infants i adolescents. El dol per la pèrdua d'un familiar o l'angoixa per la situació viscuda poden estar presents en un nombre significatiu d'infants i adolescents. També pot ser necessari adaptar-se a les diferents situacions de l'alumnat en relació amb els aprenentatges adquirits durant els mesos de confinament. La tornada a l'escola representa una bona oportunitat per detectar i abordar situacions no resoltes. Es proposa que les primeres setmanes es realitzin activitats que permetin adaptació progressiva de l'alumnat al nou curs i als canvis en el centre educatiu.

D'altra banda, la pandèmia actual brinda una oportunitat única per a consolidar alguns hàbits i conductes que són imprescindibles en qualsevol context:

- ❖ Tenir cura d'un mateix i de les persones que envolten.
- ❖ Actuar amb responsabilitat per protegir els més vulnerables.
- ❖ Rentar-se les mans de manera freqüent i sistemàtica.

### 4.5. Gestió de casos

No han d'assistir al centre l'alumnat, les persones docents i altres professionals que tinguin símptomes compatibles amb la COVID-19, així com aquelles persones que es troben en aïllament per diagnòstic de COVID-19 o en període de quarantena domiciliària per haver tingut contacte estret amb alguna persona amb símptomes o diagnosticada de COVID-19.

En un entorn de convivència com és un centre escolar, la detecció precoç de casos i el seu aïllament, així



com dels seus contactes més estrets, és una de les mesures més rellevants per mantenir entorns de seguretat i preservar al màxim l'assoliment dels objectius educatius i pedagògics.

Davant d'una persona que comença a desenvolupar símptomes compatibles amb la COVID-19 al centre educatiu:

1. Se l'ha de portar a un espai separat d'ús individual. A infantil al despatx de tutoria al costat de consergeria, i a primària al despatx de tutoria de la planta baixa.
2. S'ha de col·locar una mascareta quirúrgica (tant a la persona que ha iniciat símptomes com a la persona que quedi al seu càrrec).
3. S'ha de contactar amb la família per tal que vingui a buscar l'infant o adolescent.
4. En cas de presentar símptomes de gravetat s'ha de trucar també al 061.
5. El centre contactarà amb el servei territorial d'Educació per informar de la situació i a través d'ells amb el servei de salut pública.
6. El centre contactarà amb el CAP de Matadepera, a ser possible amb la infermera responsable del programa "Salut i Escola" o amb el metge pediatra.
7. Una vegada recollit l'alumne per part de la família, no permetre l'accés al despatx de tutoria utilitzat fins a la seva neteja o desinfecció. Comunicar-ho al personal de neteja per a una correcta neteja i desinfecció dels espais utilitzats per l'alumne en qüestió i el seu grup referent.

La família o la persona amb símptomes ha de contactar amb el seu CAP de referència per valorar la situació i fer les actuacions necessàries. Si es decideix realitzar una PCR per a SARS-CoV-2, l'infant i la família amb qui conviu hauran d'estar en aïllament al domicili fins conèixer-ne el resultat. En cas que finalment es confirmi el cas, Salut Pública serà l'encarregada de la identificació, aïllament i seguiment dels contactes estrets.

La comunicació entre els serveis territorials d'Educació i salut pública garantirà la coordinació fluida, en última instància, entre el centre educatiu i els serveis territorials de vigilància epidemiològica encarregats de l'estratègia de control de brot que pot incloure, en determinats casos, el tancament total o parcial del centre educatiu. **En qualsevol cas, l'escalada de decisions en relació amb el tancament de l'activitat presencial del centre educatiu serà el resultat de la valoració, sobre el terreny, per part de l'autoritat sanitària.** Si hi ha un cas positiu se'n farà la comunicació a l'Ajuntament a través dels Serveis Territorials. Els elements de decisió per a establir quarantenes i/o, si escau, tancaments parcials o total del centre serien:

- I. Cas positiu en un o més membres d'un grup de convivència estable: tot el grup de convivència estable té consideració de contacte estret, per tant s'hauria de plantejar la quarantena de tot el grup de convivència, durant 14 dies després del darrer contacte amb el cas, amb vigilància d'aparició de nous casos. Per tant, interrupció de l'activitat lectiva presencial per a aquest grup.
- II. Cas positiu en dos membres no convivents que pertanyen a dos grups de convivència diferents d'un mateix espai (un edifici, un torn, una ala d'un edifici...): tot el grup de convivència estable pot tenir consideració de contacte estret, per tant, i depenent de la valoració de vigilància epidemiològica, es podria plantejar la quarantena dels grups de convivència d'aquell espai, durant 14 dies després del darrer contacte amb el cas, amb vigilància d'aparició de nous casos. Per tant, interrupció de l'activitat lectiva presencial en l'espai afectat, també durant 14 dies.
- III. Cas positiu en dos o més membres no convivents que pertanyen a grups de convivència en diferents espais: tot el grup de convivència estable té consideració de contacte estret, per tant s'hauria de plantejar la quarantena dels grups de convivència afectats, durant 14 dies després del darrer contacte amb el cas, amb vigilància d'aparició de nous casos. A més, és podria plantejar la interrupció de l'activitat presencial del centre educatiu, també durant 14 dies.



Els equips d'atenció primària de referència dels centres educatius estaran a disposició dels equips directius dels centres per a mesures de consell sanitari sobre la COVID-19. Per tant, els equips d'atenció primària han d'identificar una o diverses persones, segons correspongui, responsables d'aquesta interlocució amb els centres educatius que, preferiblement, serà la direcció.

## 5. ORGANITZACIÓ DEL CENTRE

El curs començarà de manera presencial el dia 14 de setembre.

### 5.1. Alumnat

S'ha de garantir que tots els alumnes d'educació infantil i primària puguin seguir el curs de manera presencial sempre que la situació sanitària no obligui a un confinament parcial o total l'alumnat i del professorat del centre o bé de la població.

### 5.2. Personal dels centres: professorat, personal d'atenció educativa i personal d'administració i serveis

El Departament d'Educació determinarà i comunicarà la plantilla de professorat, de personal de suport educatiu i d'administració i serveis assignada a cada centre finançat amb fons públics, tenint en compte les directrius del Departament en el marc de la COVID-19.

El servei sanitari del servei de prevenció de riscos laborals de la titularitat del centre, haurà d'avaluar la presència de personal treballador especialment sensible a la COVID-19, en el marc de referència vigent a cada moment, i en base a aquest coneixement establir, si s'escau, mesures específiques de protecció.

### 5.3. Grups estables

A partir del nombre d'alumnes, del nombre de docents i personal de suport educatiu el centre organitzarà els **grups estables d'alumnes amb un tutor o tutora i un espai referent. Es consideraran grups estables els grups-classe habituals de cada curs.**

Els grups de 2n cicle d'educació infantil i a primària no han de ser superiors als 20 alumnes amb caràcter general, fins a un màxim de 25 alumnes.

Poden formar part d'aquest grup estable altres docents o personal de suport educatiu i a l'educació inclusiva si la major part de la seva jornada laboral transcorre en aquest grup. Un docent i un professional de suport educatiu només pot formar part d'un únic grup estable.

A l'educació infantil i primària, aquest grup s'ha de mantenir junt en el màxim d'activitats al llarg de la jornada lectiva, tant a l'aula com al pati. A l'interior de l'edifici el grup ha d'ocupar, de manera general el mateix espai físic. Els alumnes seran sempre els mateixos. Aquells docents i/o personal de suport educatiu que es relacionen amb més d'un grup estable, caldrà que portin mascareta quan no puguin mantenir una distància d'1,5 metres amb els infants. S'intentarà reduir el nombre de mestres de cada grup i el nombre de grups que atengui cada mestre o mestra i un professional o una professional de suport educatiu i educació inclusiva.

Els professionals dels serveis educatius o EAP que fan assessorament als centres poden entrar als centres i a les aules. Han de mantenir la distància física recomanada, han de portar mascareta i aplicar les mesures d'higiene i prevenció. També hi poden accedir, si és necessari, els professionals municipals.

L'organització de l'espai de l'aula d'un grup estable ha d'assegurar, en la distribució de l'alumnat, una distància interpersonal mínima d'1 metre. La disposició del mobiliari, ja sigui en files o en petits grups al



voltant de la taula, ha de tenir en compte aquesta distància.

#### 5.4. Espais docents per a grups estables

El centre ha identificat tots els espais susceptibles d'acollir un grup d'alumnes estable. Es podran utilitzar com a aula de grup tots els espais clarament sectoritzats. Es consideraran preferentment les aules ordinàries de tutoria habituals de cada grup-classe.

També es podran utilitzar com a espais docents per a un grup d'alumnes les aules o espais específics: aula de plàstica, aula de música, aula d'informàtica, aula d'anglès, biblioteca, gimnàs... tenint en compte les mesures d'organització i prevenció d'aquest pla.

En funció de cada centre, l'ús dels espais per a un grup poden ser diferents. Es recomana que cada grup tingui un únic espai de referència. Tot i això, de forma excepcional a primària si l'ocupació dels espais ho permet, es poden utilitzar les diferents aules específiques. En aquest cas es recomana que la rotació de diversos grups en un mateix dia sigui la mínima i cada cop que hi hagi un canvi de grup s'ha de netejar i desinfectar l'espai i el material d'ús comú.

Dins del conjunt d'actuacions de sensibilització que el centre portarà a terme amb l'alumnat sobre mesures higièniques davant la prevenció de contagi per la COVID-19, es recomana que el mateix alumnat, quan estigui utilitzant un espai que no és el del seu grup estable (cas d'informàtica, per exemple), aquest col·labori en les actuacions de neteja de superfícies i estris utilitzats abans d'abonar l'espai i possibilitar el seu nou ús en bones condicions.

#### 5.5. Organització de grups d'alumnes, professionals i espais

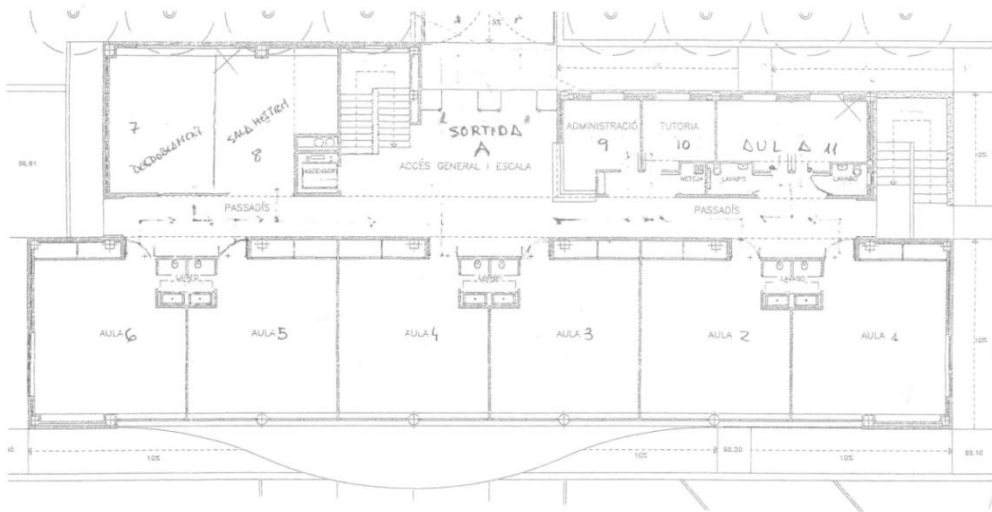
Grups	Alumnes	Docents		PAE		Espais	
		Estable	Altres	Estable	Temporal	Aula	Lavabo
P3A	15	1	1	1		1	Aula P3
P3B	16	1	1	1		2	Aula P3
Petits1	21	1	2		1	3	Aula P4
Petits2	21	1	2			4	Aula P4
Petits3	21	1	2			5	Aula P5
Petits4	21	1	2			6	Aula P5
Petits5	12	1	2			7	Passadís
1rA	15	1	2		1	5	PB
1rB	16	1	2		1	6	PB
1rC	15	1	2			4	PB
2nA	14	1	2			13	PB
2nB	15	1	3			14	PB
3rA	16	1	2			32	1r pis
3rB	16	1	2			33	1r pis
3rC	17	1	3			35	1r pis
4tA	21	1	3			28	1r pis
4tB	21	1	2			29	1r pis
4tC	21	1	2		2	31	1r pis



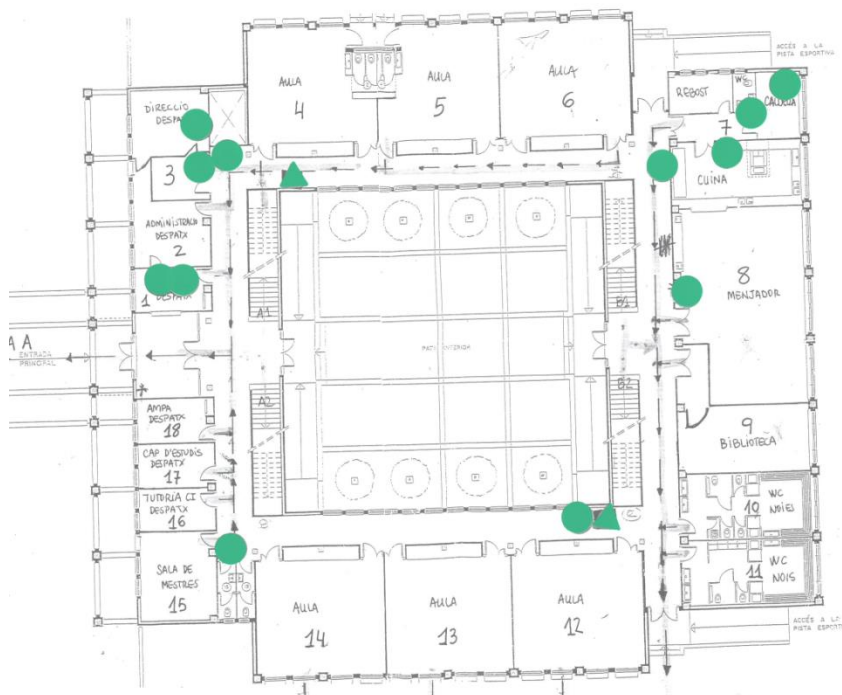
5èA	14	1	3		1	26	1r pis
5èB	14	1	3		1	27	1r pis
6èA	17	1	2		1	23	1r pis
6èB	17	1	2		1	24	1r pis
6èC	18	1	3		1	21	1r pis

Cada grup classe conformarà un grup estable. Cada grup comptarà amb una tutora referent de forma estable. A més, cada grup estable comptarà amb mestres especialistes (llengua anglesa, música i educació física) i mestres de reforç i mestres d'educació especial (segons les necessitats). Les aules a ocupar es corresponen a mb els següents plànols:

- Planta 1a Infantil

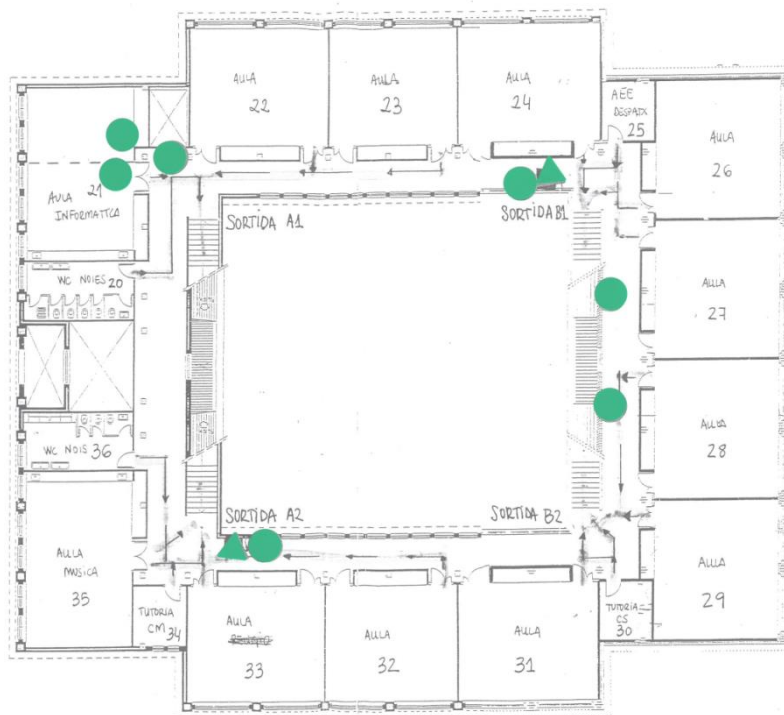


- Planta baixa Primària





- Planta primera Primària



Quan fem grups reduïts o desdoblaments, si es considera portar-los a terme, o, en algun cas, per a suports educatius fora de l'aula, si aquest fet comporta la barreja d'alumnes de diferents grups estables, caldrà mantenir la distància de seguretat o, quan no sigui possible, utilitzar la mascareta. Sempre que sigui possible, els agrupaments s'organitzaran amb alumnes del mateix grup estable.

S'enumeren les activitats o matèries que estan subjectes a aquesta circumstància:

Àrea	Grups estables d'on provenen els alumnes	Docent	Nombre d'hores setmanals	Observacions
Suport NEE		1 (especialista AEE)	Segons CAD	

### 5.6. Criteris organitzatius dels recursos per a l'atenció de l'alumnat amb necessitat específica de suport educatiu

Durant aquest curs es prioritzarà l'atenció dins l'aula per tot aquells alumnes amb necessitats específiques de suport educatiu, ja sigui per una mestra de reforç (mesura universal) o per la mestra d'educació especial (mesura addicional).

Només en aquells casos molt específics que es valori, juntament la amb la psicopedagoga de l'EAP, es farà l'atenció fora de l'aula de manera individual o en petit grup. En aquest casos es mantindran les mesures de prevenció i higiene recomanades (rentat de mans, mascareta, distància de seguretat i higiene de l'espai després de l'ús).

Igualment, amb aquells alumnes que calgui fer una valoració específica per part de la psicopedagoga de l'EAP, es mantindran les mateixes mesures abans esmentades.





L'atenció d'hora SEP per aquells alumnes que es cregui necessari, es farà sempre dins l'horari lectiu i per part de la mestra tutora. En aquest cas no caldrà mantenir la distància ni utilitzar les mascaretes ja que tots formaran part del grup estable.

L'atenció per part de la vetlladora i la TEI es farà dins l'aula, com que no formarà part del grup estable, haurà de fer servir la mascareta per atendre els alumnes.

Les coordinacions de la CAD es faran en un espai on es pugui garantir la distància de seguretat i les coordinacions amb serveis externs (CDIAP, CSMIJ, serveis privats) es faran de manera telemàtica.

### 5.7. Organització d'horaris i gestió d'entrades i sortides

Les **entrades i sortides** del centre es faran de manera esglaonada, tenint en compte el nombre d'accessos i el nombre de grups estables.

El centre ha identificat tots els accessos possibles, establirà els punts d'entrada i sortida, i marcarà quins grups accediran per cada punt. A cada un dels accessos, l'entrada i la sortida es farà per un o diversos grups estables en intervals de 10 minuts cadascun. Els alumnes hauran de portar la mascareta fins que accedeixin a l'aula del seu grup estable.

No es permetrà l'entrada de familiars a l'interior del centre educatiu a les entrades i sortides, per deixar o recollir alumnes. Els pares i mares només accediran a l'interior del recinte escolar en el cas que ho indiqui el personal del centre seguint totes les mesures de protecció establertes, utilitzant mascareta i sempre mantenint la distància de seguretat. En qualsevol cas, els adults que acompanyin els infants o joves han de ser els mínims possibles per a cadascun d'ells i han de complir rigorosament les mesures de distanciament físic de seguretat i ús de mascareta, limitant tant com sigui possible la seva estada als accessos al centre educatiu.

Es preveu com a accessos d'infantil la porta del pati per la rampa peatonal lateral, així com la porta d'accés a l'hort des del c/Montserrat, a més de l'entrada principal habitual.

Es preveu com a accés de primària l'entrada per la porta corredora de primària, a la cantonada dels C/Can Pous i C/Ricart Marlet. Al tractar-se d'un espai amb pas peatonal, s'ha demanat a l'ajuntament el tall del C/Ricart Marlet en les hores d'entrada i sortida per evitar riscos de la circulació. El C/Can Pous habitualment ja es tallava al trànsit en els horaris d'accés.

Els centres educatius informaran a l'ajuntament sobre l'horari d'entrades i sortides i els diferents accessos per tal que les policies locals puguin planificar les seves actuacions sobre la mobilitat.

En entrar al centre els alumnes s'han de rentar les mans amb gel hidroalcohòlic, mantenir la distància sanitària i han de portar la mascareta fins a la seva aula.

Accés	Grup	Horari entrada matí	Horari sortida migdia	Horari entrada tarda	Horari sortida tarda
Infantil rampa pati	P3B	8:50 a 9:00 h	12:25 a 12:30 h	14:55 a 15:00h	16.20 a 16:30 h
	P3A	9.00 a 9.10 h	12:30 a 12:35 h	15:00 a 15:05 h	16.30 a 16.40 h
Infantil Principal	Petits1	8:50 a 9:00 h	12:25 a 12:30 h	14:55 a 15:00h	16.20 a 16:30 h
	Petits2	9.00 a 9.10 h	12:30 a 12:35 h	15:00 a 15:05 h	16.30 a 16.40 h



	Petits5	9.00 a 9.10 h	12:30 a 12:35 h	15:00 a 15:05 h	16.30 a 16.40 h
Infantil accés hort	Petits3	8:50 a 9:00 h	12:25 a 12:30 h	14:55 a 15:00h	16.20 a 16:30 h
	Petits4	9.00 a 9.10 h	12:30 a 12:35 h	15:00 a 15:05 h	16.30 a 16.40 h
Primària principal	1rA+B+C	8:50 a 9:00 h	12:20 a 12:25 h	14:50 a 14:55 h	16.20 a 16:30 h
	3rA+B+C	9.00 a 9.10 h	12:25 a 12:30 h	14:55 a 15:00 h	16.30 a 16.40 h
	6èA+B+C	9.00 a 9.10 h	12:25 a 12:30 h	14:55 a 15:00 h	16.30 a 16.40 h
Primària porta corredora	2nA+B	8:50 a 9:00 h	12:20 a 12:25 h	14:50 a 14:55 h	16.20 a 16:30 h
	4tA+B+C	8:50 a 9:00 h	12:20 a 12:25 h	14:50 a 14:55 h	16.20 a 16:30 h
	5èA+B	9.00 a 9.10 h	12:25 a 12:30 h	14:55 a 15:00 h	16.30 a 16.40 h

### 5.8. Circulació accés entrades i sortides dins del centre

Grups	Entrada escola	Sortida pati	Entrada pati	Sortida escola
P3A	Infantil rampa pati-lateral costat P3	Lateral costat P3	Lateral costat P3	Lateral costat P3-Infantil rampa pati
P3B	Infantil rampa pati-lateral costat P3	Lateral costat P3	Lateral costat P3	Lateral costat P3-Infantil rampa pati
Petits1	Infantil principal-passadís	Porta principal- rampa sorral	Rampa pati- porta principal	Infantil principal-passadís
Petits2	Infantil principal-passadís	Porta principal- rampa sorral	Rampa pati- porta principal	Infantil principal-passadís
Petits3	Infantil accés hort-lateral P5	Escales centrals	Escales centrals	Lateral P5- accés hort
Petits4	Infantil accés hort-lateral P5	Escales centrals	Escales centrals	Lateral P5- accés hort
Petits5	Infantil principal-passadís	Porta principal- rampa sorral	Rampa pati- porta principal	Infantil principal-passadís
1rA	Primària principal-passadís esquerra	Portes pati 1r o passadís esquerra	Portes pati 1r o passadís esquerra	Passadís esquerra-Primària principal
1rB	Primària principal-passadís esquerra	Portes pati 1r o passadís esquerra	Portes pati 1r o passadís esquerra	Passadís esquerra-Primària principal
1rC	Primària principal-passadís esquerra	Portes pati 1r o passadís esquerra	Portes pati 1r o passadís esquerra	Passadís esquerra-Primària principal



2nA	Primària porta corredora- portes aula exteriors	Portes aula exteriors	Portes aula exteriors	Portes exteriors-primària porta corredora
2nB	Primària porta corredora- portes aula exteriors	Portes aula exteriors	Portes aula exteriors	Portes exteriors-primària porta corredora
3rA	Primària principal- escales davant dreta 1r pis	Escales darrera 1r pis- sortida costat lavabos planta baixa	Entrada costat lavabos planta baixa- escales darrera 1r pis	Escales davant dreta 1r pis- primària principal
3rB	Primària principal- escales davant dreta 1r pis	Escales darrera 1r pis- sortida costat lavabos planta baixa	Entrada costat lavabos planta baixa- escales darrera 1r pis	Escales davant dreta 1r pis- primària principal
3rC	Primària principal- escales davant dreta 1r pis	Escales darrera 1r pis- sortida costat lavabos planta baixa	Entrada costat lavabos planta baixa- escales darrera 1r pis	Escales davant dreta 1r pis- primària principal
4tA	Primària porta corredora- Entrada costat lavabos planta baixa- escales darrera dreta 1r pis	Escales darrera dreta 1r pis- sortida costat lavabos planta baixa	Entrada costat lavabos planta baixa- escales darrera dreta 1r pis	Escales darrera dreta 1r pis- Entrada costat lavabos planta baixa- Primària porta corredora
4tB	Primària porta corredora- Entrada costat lavabos planta baixa- escales darrera dreta 1r pis	Escales darrera dreta 1r pis- sortida costat lavabos planta baixa	Entrada costat lavabos planta baixa- escales darrera dreta 1r pis	Escales darrera dreta 1r pis- Entrada costat lavabos planta baixa- Primària porta corredora
4tC	Primària porta corredora- Entrada costat lavabos planta baixa- escales darrera dreta 1r pis	Escales darrera dreta 1r pis- sortida costat lavabos planta baixa	Entrada costat lavabos planta baixa- escales darrera dreta 1r pis	Escales darrera dreta 1r pis- Entrada costat lavabos planta baixa- Primària porta corredora
5èA	Primària porta corredora- Entrada costat lavabos planta baixa- escales darrera esquerra 1r pis	Escales darrera esquerra 1r pis- sortida costat cuina	Entrada costat cuina- escales darrera esquerra 1r pis	Escales darrera esquerra 1r pis- Entrada costat lavabos planta baixa- Primària porta corredora
5èB	Primària porta corredora- Entrada costat lavabos planta baixa- escales darrera esquerra 1r pis	Escales darrera esquerra 1r pis- sortida costat cuina	Entrada costat cuina- escales darrera esquerra 1r pis	Escales darrera esquerra 1r pis- Entrada costat lavabos planta baixa- Primària porta corredora
6èA	Primària principal- escales davant	Escales darrera esquerra 1r pis- sortida costat	Entrada costat cuina- escales darrera	Escales davant esquerra



	esquerra 1r pis	cuina	esquerra 1r pis	1r pis- primària principal
6èB	Primària principal- escales davant esquerra 1r pis	Escales darrera esquerra 1r pis- sortida costat cuina	Entrada costat cuina- escales darrera esquerra 1r pis	Escales davant esquerra 1r pis- primària principal
6èC	Primària principal- escales davant esquerra 1r pis	Escales darrera esquerra 1r pis- sortida costat cuina	Entrada costat cuina- escales darrera esquerra 1r pis	Escales davant esquerra 1r pis- primària principal

### 5.9. Patis

La sortida al pati ha de ser esglaonada. S'han organitzat els torns d'esbarjo en funció de la dimensió del pati i les possibilitats de sectoritzar-lo en espais diferents, perquè hi hagi a la vegada més d'un grup estable.

Cada grup estable estarà junt i quan comparteixin l'espai amb altres grups, han de mantenir entre ells la distància sanitària.

Sortida	Grup	Horari sortida	Horari entrada	Espai	Lavabo
Lateral P3	P3A	10:30	11:00	Pati 1	Pati
	P3B	10:30	11:00	Pati 2	Pati
Escales centrals	Petits1	10:30	11:00	Pati 3	Pati
	Petits2	10:30	11:00	Pati 4	Pati
Porta principal i rampa lateral	Petits3	11:00	11:30	Pati 1	Pati
	Petits4	11:00	11:30	Pati 2	Pati
	Petits5	11:00	11:30	Pati 3	Pati
Portes aules primària	1rA	10:30	11:00	Pati 1	Planta baixa
	1rB	10:30	11:00	Pati 2	Planta baixa
	1rC	10:30	11:00	Pati 3	Planta baixa
	2nA	10:30	11:00	Pati 4	Planta baixa
	2nB	10:30	11:00	Pati 5	Planta baixa
Lateral lavabo	3rA	11:00	11:30	Pati 1	1r pis
	3rB	11:00	11:30	Pati 2	1r pis
	3rC	11:00	11:30	Pati 3	1r pis
	4tA	10:30	11:00	Pati 6	1r pis



	4tB	10:30	11:00	Pati 7	1r pis
	4tC	10:30	11:00	Pati 8	1r pis
Lateral cuina	5èA	11:00	11:30	Pati 4	1r pis
	5èB	11:00	11:30	Pati 5	1r pis
	6èA	11:00	11:30	Pati 6	1r pis
	6èB	11:00	11:30	Pati 7	1r pis
	6èC	11:00	11:30	Pati 8	1r pis

Es consideraran espais adequats per agrupar un grup estable els següents sectors exteriors d'infantil:

- Sorral i davant entrada principal.
- Pati sorra 1
- Pati sorra 2
- Pati sorra 3

Es consideraran espais adequats per agrupar un grup estable els següents sectors exteriors de primària:

- Pati de 1r 1.
- Pati de 1r 2.
- Pati del mig.
- Pati lateral i entrada.
- Pati lateral i rocòdrom.
- Pista futbol1.
- Pista futbol2.
- Pista bàsquet1.
- Pista bàsquet2.
- Arbres zona taules pícnic.
- Pista sorra davant menjador.

S'establirà un sistema rotatori entre els espais en els cursos d'infantil i primària, excepte 1r, per ocupar un espai els diferents dies de la setmana.

Els alumnes passaran pel seu lavabo abans i després de sortir al pati, i es rentaran mans. S'haurà de portar la mascareta des de l'aula i fins a la seva zona de pati. Els cursos de 3r, 4t 5è i 6è podran fer ús del lavabo de la planta baixa durant l'hora del pati. En el cas que algun alumne hagi d'anar al lavabo s'haurà de posar la mascareta per creuar altres sectors de pati i a dins l'edifici, i fins que retorni a la seva zona.

Els alumnes de cicle inicial esmorzaran a l'aula i sortiran al pati després.

### 5.10. Espai gimnàs

L'educació física es realitzarà a l'aire lliure sempre que sigui possible, evitant la franja horària de major exposició solar durant els mesos de calor. Si l'activitat té lloc a l'exterior i/o es mantenen els grups estables no serà necessari l'ús de mascareta.



L'espai del gimnàs pot ser utilitzat per a altres activitats lectives, com la psicomotricitat d'educació infantil.

Els vestidors en que es pugui garantir que hi ha neteja i desinfecció entre grups i amb bona ventilació es podran utilitzar. No es preveu fer servir els vestuaris d'infantil per a la dutxa dels grups de primària, per motius de prevenció i seguretat. Es faran servir els vestuaris dels lavabos de la planta baixa de primària per a canviar-se.

### 5.11. Espais de reunió i treball per al personal

En els espais de reunió i treball per al personal s'establiran les mesures necessàries per garantir el distanciament físic de seguretat de 1,5 metres, i és obligatori l'ús de mascareta si això no pot garantir-se. S'ha d'evitar en la mesura del possible que es comparteixin equips, dispositius, estris o altres instruments o accessoris i s'ha de prestar especial atenció a la correcta ventilació de l'espai.

Es recomana utilitzar espais de major dimensió per a aquestes trobades, sigui una aula ordinària o aula específica. Pel que fa a la neteja, desinfecció i ventilació d'aquests espais s'ha de seguir l'establert en el Pla de Neteja.

### 5.12. Fluxos de circulació

Cada mestre haurà de preveure els desplaçaments entre els diferents espais de l'escola, que s'hauran de minimitzar, amb antelació suficient per no coincidir amb altres grups estables. Quan es surti de l'espai referent del grup estable caldrà portar mascareta.

Cada grup estable es desplaçarà pel passadís en una fila adequada mantenint les distàncies de seguretat. En els passadissos i els lavabos s'ha de vetllar perquè no coincideixin més d'un grup estable. Quan coincideixin més d'un grup estable caldrà mantenir la distància interpersonal d'1,5 metres i portar mascareta.

### 5.13. Reunions tutoria

Les reunions de tutoria amb famílies es realitzaran, en general, de forma telemàtica.

En el cas que es consideri que s'ha de fer de forma presencial, caldrà establir un espai adequat en funció del nombre de persones participants, per tal de respectar les distàncies de seguretat. Els familiars que accedeixin a l'escola caldrà que portin mascareta, s'apliquin gel hidroalcohòlic a les mans i mantinguin la distància de seguretat amb altres persones.

Caldrà preveure la neteja posterior dels espais utilitzats abans de poder-se tornar a fer servir.

Es preveu als cursos de primària una formació dedicada als familiars de les eines virtuals que es poden fer servir durant el curs, com Google G Suite, Meet i classroom, especialment, per facilitar la comunicació i la tasca acadèmica dels alumnes en situació de confinament parcial o total de l'escola. Aquesta formació es portaria a terme les primeres setmanes de curs de forma telemàtica preferentment.

### 5.14. Reunions inici de curs

L'escola realitza reunions d'inici de curs la setmana abans de l'inici de les classes lectives. Enguany les reunions es realitzaran de forma telemàtica. Totes les reunions seran a les 17h. Les dates de les reunions seran:

Curs	Dia
Petits	08/09/20
1r	08/09/20



2n	07/09/20
3r	08/09/20
4t	07/09/20
5è	07/09/20
6è	08/09/20

### 5.15. Acollida P3

L'escola organitza cada any unes activitats d'adaptació i per facilitar l'acollida dels alumnes de P3. Dins d'aquestes activitats hi haurà:

- Els primers dies de setembre les famílies rebran un vídeo de les mestres tutores, per tenir el primer contacte amb l'escola.
- Entrevista inicial els dies 3 i 4 de setembre al matí, per torns i cita prèvia individuals, on els progenitors hauran de venir amb el nen o nena, coneixeran la seva mestra, l'aula i aprofitaran per posar la foto al seu penjador.
- No es podrà dur a terme el berenar de benvinguda per cada grup al pati d'educació infantil.
- El primer dia d'escola, es fan dos grups: un grup vindrà al matí de 9h a 10,30h i el segon grup a la tarda, de 15h a 16,30h. D'aquesta manera, la mestra tutora pot, amb l'ajut d'una mestra de suport, donar la benvinguda als nens i a les nenes. El pare i la mare pot entrar a l'aula i estar una estona amb el seu fill o filla. Aquest primer dia l'alumnat no pot utilitzar el servei de menjador ni fer tallers extraescolars.
- A partir del segon dia l'horari és el mateix que al llarg del curs: de 9h a 12,30h i de 15h a 16,30h. (si volen ja poden quedar-se al menjador).

Per a 1r, i degut a la situació especial del moment junt amb el canvi d'etapa i edifici, s'ha considerat fer les següents adaptacions:

- Entrevista inicial el dia 10 de setembre al matí, per torns i cita prèvia individuals, on els progenitors hauran de venir amb el nen o nena, coneixeran la seva mestra i l'aula.
- S'enviarà un vídeo de les mestres del cicle de presentació als nens i nenes perquè les coneguin el dia 1 de setembre.
- No es podrà portar a terme un berenar per cada grup al pati de primer amb les tutores i especialistes.

Per a Petits i 1r es planteja també el dia 10 de setembre, de 9:00h a 13:00h amb cita prèvia i franges de 15 minuts una trobada amb la nova mestra per restablir el contacte, visitar la nova aula...

### 5.16. Acollida nous alumnes

L'escola acostuma a establir un dia previ a l'inici de curs perquè els alumnes nous de tots els cursos i les seves famílies puguin venir a conèixer la seva mestra, la seva aula, espais de l'escola... Enguany aquest dia serà el 10/09/20 de 9:00h a 10:00h.

### 5.17. Sortides i colònies

Els centres poden dur terme les activitats previstes en la seva programació general anual, pel que fa a sortides i colònies, amb les adaptacions que calgui ateses les mesures de prevenció i seguretat sanitària.

En el cas de les sortides, sempre cal mantenir la distància interpersonal d'1,5 metres i portar mascareta quan no es pugui preservar la distància.

En el cas de les colònies es mantindran els grups estables. Es prioritzaran les activitats a l'aire lliure i se seguiran les mesures de prevenció i higiene habituals: distància física de seguretat, rentat de mans, etc.



L'escola preveu portar a terme sortides, segons sigui la situació, a partir del 2n trimestre. Es prioritzarà la realització d'activitats i tallers a la mateixa aula o espais de l'escola, que no impliquin desplaçament.

També es preveuen portar a terme les colònies als cursos de final de cicle, i als cursos de 3r i 5è que el curs passat es van veure ajornades. En aquest cas es programaran les colònies al 3r trimestre si és possible per motius sanitaris.

### 5.18. Reunions dels òrgans unipersonals i col·lectius de coordinació i govern

Les reunions presencials s'hauran d'adaptar a les necessitats d'espai i quantitat de persones participants. Caldrà mantenir la distància de seguretat d'1,5m i si no és possible fer ús de la mascareta. Una vegada finalitzada, caldrà ventilar, netejar i desinfectar aquest espai per poder-hi realitzar activitats.

Òrgans	Tipus de reunió	Format de la reunió	Periodicitat
Equip directiu	Planificació	Presencial	Setmanal
Equip docent de cada curs	Coordinació	Presencial	Setmanal
Equip de cicle	Coordinació	Presencial/telemàtica	Setmanal
Claustre	Planificació i coordinació	Presencial/telemàtica	Mensual
Comissions pedagògiques	Planificació	Presencial/telemàtica	Mensual
Consell Escolar	Planificació	Telemàtica	Trimestral

## 6. Pla de treball del centre educatiu en confinament

L'escola preveu obrir amb normalitat el 14 de setembre i portar a terme la seva activitat de forma presencial. No obstant això, es preveuen diferents mesures per adaptar aquesta situació a confinaments parcials o totals de l'escola.

Educació Infantil	<ul style="list-style-type: none"> <li>- Organitzar les videotrucades amb una graella per apuntar-se els que vulguin per P3.</li> <li>- Videotrucades de P4 i P5 amb hora i dia amb grups petits. Cada setmana es trobaran amb els grups.</li> <li>- En les videotrucades es faran diferents dinàmiques i de continguts per poder anar avançant temari.</li> <li>- Els continguts es donaran amb diferents vídeos gravats.</li> <li>- Més vídeos amb cançons, contes... setmanalment</li> <li>- Plantejar reptes a través de vídeos.</li> <li>- Totes les varietats de tasques, vídeos i propostes quedaran penjades en el Google Classroom.</li> <li>- Dossier d'activitats diferents àrees per si hi ha confinament. Si no s'utilitzen es donaran per deures d'estiu.</li> <li>- Pack material manipulatiu de llengua i mates per a cada alumne. Si no s'utilitzen es donaran per deures d'estiu.</li> <li>- Les tutories amb famílies es faran en funció de les necessitats o petició d'elles.</li> <li>- Si el confinament s'allarga es faran les tutories amb tothom a nivell individual; nen-família-mestre.</li> </ul>
-------------------	---





Cicle Inicial	<ul style="list-style-type: none"><li>- Trucades setmanals amb els delegats.</li><li>- Ús del Google classroom a 1r i a 2n per àrees curriculars per facilitar l'organització de les famílies.</li><li>- Classes online d'una hora diària amb les àrees curriculars distribuïdes per dies:<ul style="list-style-type: none"><li>▪ Cat/cast.</li><li>▪ Mates.</li><li>▪ Anglès</li><li>▪ E. Física/Valors</li><li>▪ Música/plàstica / Medi</li></ul></li><li>- En cas de semiconfinament , es farà coincidir l'horari online amb l'horari real de classe pels especialistes no confinats.</li><li>- Les classes seran gravades i penjades al classroom per les famílies que no hagin pogut estar en directe.</li><li>- Les tasques serà programades per ser entregades al cap d'un dies.</li><li>- Els alumnes s'emportaran a casa tots els llibres fungibles perquè puguin fer servir aquest material.</li><li>- En l'àrea de català s'utilitzarà el classroom de l'editorial per fer possibles avaluacions si el confinament fos de llarga durada.</li><li>- El material d'Innovamat que fa servir la tutora estarà preparat perquè se'l pugui endur a casa per fer la part practica en les classes online.</li><li>- S'emportaran l'estoig de l'aula més el bolígraf Vileda i la pissarra d'Innovamat.</li><li>- Es facilitarà a la famílies un llistat de material de fàcil adquisició a casa per treballar de forma manipulativa les mates d'Innovamat tipus: macarrons , pedretes ...</li><li>- Es farà setmanalment trobades en grups reduïts per possibles dubtes, per ajudar amb les tasques per intercanviar experiències...</li></ul>
Cicle Mitjà	<p>Les següents indicacions dependran del temps de confinament.</p> <ul style="list-style-type: none"><li>- Cada dia a les 9 ( o a la primera hora que la mestra aquell dia atén els nens segons horari de classe) es farà un Meet per organitzar les tasques del dia. Si les activitats previstes ho requereixen es continuarà amb la classe telemàtica, i en cas de no ser necessari, es plantejarà l'activitat i es resoldran dubtes perquè l'alumnat pugui continuar treballant de manera autònoma i segons la disponibilitat familiar.</li><li>- Eines G-Suite:<ul style="list-style-type: none"><li>· Correu electrònic: El farem servir per mantenir contacte amb les famílies i l'alumnat.</li><li>· Meet: Serà l'eina que farem servir per:<ul style="list-style-type: none"><li>a) Fer les classes en cas de semiconfinament o confinament.</li><li>b) Entrevistes amb les famílies.</li><li>c) Reunions de claustre i cicle.</li><li>d) Utilitzarem el Classroom a totes les àrees i especialitats, per presentar tasques, entregar-les a la mestra, fer petites explicacions...</li></ul></li></ul></li><li>- Plataforma Innovamat.</li><li>- Innovamat: Laboratori de Nombres i Aventures. En cas de confinament l'alumnat s'endurà tot el material per poder continuar treballant a casa amb les classes diàries telemàtiques.</li><li>- Català: Continuarem fent el quadernet de comprensió lectora, el semàfor de les paraules, lectures i les tasques relacionades amb el projecte que s'estigui fent en</li></ul>



	<p>aquell moment a l'aula. El treball de les tipologies textuais de cada curs.</p> <ul style="list-style-type: none"> <li>- Castellà: Quadernets de treball i tasques del projecte.</li> <li>- Dossiers d'especialitats a la carpeta classificadora. Les especialitats es faran via telemàtica en cas de confinament, intentant mantenir els horaris però amb reducció de temps presencial davant l'ordinador.</li> <li>- Dossier del projecte.</li> <li>- L'alumnat s'endurà a casa: la llibreta d'aula, carpeta de deures, estoig i agenda, a més a més de tots els quadernets necessaris per seguir les classes.</li> <li>- Diàriament es faran les franges horàries respectant l'horari de classe de manera intensiva i adaptant les estones presencials.</li> <li>- Les tardes es dedicaran a fer tutories individuals: Contacte amb els alumnes, sempre que sigui necessari, per atendre qüestions no relacionades directament amb les classes.</li> <li>- Es farà setmanalment trobades en grups reduïts per possibles dubtes, per ajudar amb les tasques per intercanviar experiències...</li> <li>- S'enduran a casa el "revister" on tenen tot el seu material: quadernets, dossiers ... que caldrà retornar a l'escola en acabar el confinament.</li> <li>-</li> </ul>
Cicle Superior	<ul style="list-style-type: none"> <li>- Activarem el Classroom de les diferents àrees que prèviament haurem introduït amb l'alumnat.</li> <li>- També utilitzarem altres eines de Google Suite com el correu electrònic, el Drive, el Meet, els Hangouts...</li> <li>- L'alumnat haurà de disposar d'un ordinador (no tauleta ni smartphone) amb connexió a internet, webcams i micròfon.</li> <li>- L'alumnat s'endurà el material necessari de l'escola a casa.</li> <li>- A casa haurà de disposar de material com cola, tissors, retoladors, regle i fulls de paper.</li> <li>- No s'enduran llibres de lectura de la biblioteca de PIL</li> <li>- Horari: en la mesura del possible seguirem l'horari habitual de l'escola per dur a terme les diferents àrees. Penjarem al Classroom de tutoria la proposta de tasques setmanalment. Les activitats seran tasques programades a través del Classroom, sessions de videoconferència amb el tutor o especialista i petites franges de connexió individual per resoldre dubtes. <ul style="list-style-type: none"> <li>o Les tardes es dedicaran a fer: <ul style="list-style-type: none"> <li>▪ Contacte amb els alumnes sempre que sigui necessari a través del Hangouts, correu electrònic i en casos excepcionals a través de videotrucada.</li> <li>▪ Tutories de famílies. Una obligatòria durant el curs per alumne i una segona si és necessari.</li> </ul> </li> </ul> </li> <li>- Les especialitats es faran via telemàtica en cas de confinament, respectant els horaris de l'especialista quan sigui possible.</li> <li>- Les activitats seran obligatòries i avaluables. Caldrà respectar les dates de lliurament.</li> </ul>

## 7. Espai menjador

El servei de menjador escolar s'organitzarà en els espais habituals del menjador escolar. En aquest cas, cal tenir en compte que el menjador escolar és un espai on poden coincidir diversos grups estables. Els integrants d'un mateix grup estable han de seure junts en una o més taules. Cal mantenir la separació entre les taules de grups diferents. En cas que en una mateixa taula hi hagi alumnes de més d'un grup caldrà



deixar una cadira buida entre ells per garantir la distància.

Com és habitual a l'escola es realitzaran dos torns a infantil i primària per evitar la coincidència d'un gran nombre d'infants en un mateix espai, i per tal d'encabir els alumnes que realitzen activitats extraescolars en la franja de migdia.. Entre torn i torn cal fer la neteja, desinfecció i ventilació del menjador.

Cal garantir el rentat de mans abans i després de l'àpat.

Per qüestions d'organització, i per minimitzar els contactes, tenint en compte el nombre d'alumnes que es queden al menjador, l'alumnat podrà menjar a les aules o als espais que s'hagin habilitat a tal efecte. Les aules o els espais habilitats específicament per fer els àpats han de ser utilitzats preferiblement per infants pertanyents a un mateix grup estable. Quan això no sigui possible, cal garantir la separació entre els grups d'alumnes. En aquest cas, cal netejar i ventilar l'aula després de l'àpat. Si l'espai utilitzat no és l'aula de referència o és utilitzat per alumnat de més d'un grup estable, cal, a més, desinfectar-lo abans i després de l'àpat.

Les activitats posteriors als àpats s'han de realitzar, preferiblement, a l'aire lliure, amb ocupació diferenciada d'espais per a cada grup estable. Quan això no sigui possible cal fer ús de la mascareta.

També es poden utilitzar espais interiors, preferiblement per a infants pertanyents a un mateix grup estable. En aquest cas cal garantir la ventilació després de l'activitat.

Quan no sigui possible la utilització d'un espai per a infants d'un mateix grup estable, cal garantir la separació entre els alumnes de grups diferents, així com organitzar separatament l'entrada i la sortida dels infants dels diferents grups. També cal garantir la neteja, la desinfecció i ventilació dels espais abans i després de la seva utilització.

En els dies de pluja que no sigui possible sortir al pati, cada grup estable anirà a la seva aula i serà custodiat pel seu monitor a càrrec. No es podran barrejar alumnes de grups diferents ni anar a espais que no siguin el referent de cada grup.

El funcionament del servei de menjador es recollirà en el Pla que anualment redacta l'empresa que gestiona el servei, amb les adaptacions necessàries per complir aquestes condicions.

## 8. Acollida matinal

El centre habilitarà els espais de menjador d'infantil i primària per fer-hi l'acollida matinal. Al haver-hi alumnes de grups diferents es proposarà sortir als patis exteriors en la mesura que sigui possible per temperatura o pluja. Dins de l'espai de menjador caldrà mantenir la distància interpersonal d'1,5 metres i, quan no sigui possible, tant el responsable de l'acollida com els infants han de portar mascareta.

Cada infant ha d'anar acompanyat per un únic familiar que no podrà entrar al centre. Abans d'entrar s'ha de rentar les mans amb gel hidroalcohòlic i un cop dins ha de mantenir la distància de seguretat d'1,5 metres amb la resta de persones que estiguin a l'espai d'acollida. L'acompanyant ha d'accedir al centre amb mascareta.

Quan finalitzi el període d'acollida, els infants són acompanyats a la seva aula de referència, i tant els responsables com els infants han de portar les mascaretes. Acabat l'horari d'acollida cal ventilar, netejar i desinfectar l'espai.



## 9. Extraescolars

La concreció de les activitats, participants, espai i resta d'informació es concretarà per part de l'AFA i l'empresa gestora MEV, que decidirà quines activitats i agrupacions es porten a terme.

A totes les activitats caldrà seguir les normes de prevenció establertes: mantenir la distància interpersonal d'1,5 metres i portar mascareta quan no es pugui preservar la distància i això sigui possible per la naturalesa de l'activitat realitzada. En la mesura del possible es formaran grups estables de participants.

Degut a les dificultats d'organització i neteja d'espais a la franja de migdia i tarda, no es portaran a terme com és habitual. Només es portaran a terme les activitats que es puguin realitzar a l'exterior o al gimnàs.

Activitat	Nombre d'alumnes	Grups dels quals provenen els alumnes	Professional responsable	Espai on es realitza l'activitat
Iniciació esportiva infantil				Pati infantil
Multiesportiu primària				Pati primària
Gimnàstica rítmica				Gimnàs
Patinatge en línia				Pati primària

## 10. Pla de ventilació, neteja i desinfecció

Per elaborar aquest pla de ventilació, neteja i desinfecció partim del quadre que es proposa en el "Pla d'actuació per a centres educatius en el marc de la pandèmia" del Departament d'Educació i Salut, amb tots els aspectes a tenir en compte, basat en les recomanacions del Departament de Salut.

En el cas d'un ús temporal d'algun espai de manera compartida entre diferents grups cal preveure que en cada canvi de grup cal fer una neteja i desinfecció i la ventilació abans de l'ocupació de l'espai per un altre grup.

Caldrà tenir en especial consideració espais que puguin acollir diferents grups al llarg del dia, i espais amb una especial necessitat de neteja per ús intensiu, com lavabos i menjadors.

Aquest Pla de neteja està pendent de validar i confirmar amb l'àrea competent de l'ajuntament de Matadepera, encarregada de la contractació i gestió del servei de neteja a les escoles públiques del municipi.

1. + = ventilació

✓ = neteja i desinfecció

n = neteja

	Abans de cada ús	Després de cada ús	Diàriament	≥ 1 vegada al dia	Setmanalment	Comentaris
<b>ESPAIS COMUNS I EQUIPAMENTS</b>						
Ventilació de l'espai				+		Mínim 10 minuts 3 vegades/dia



Manetes i poms de portes i finestres				✓		
Baranes i passamans, d'escals i ascensors				✓		
Superfície de taulells i mostradors				✓		
Cadires i bancs				✓		Especialment en les zones que contacten amb les mans
Grapadores i altres utensilis d'oficina				✓		
Aixetes				✓		
Botoneres dels ascensors				✓		Material electrònic: netejar amb un drap humit amb alcohol propílic 70º
Ordinadors, sobretot teclats i ratolins				✓		
Telèfons i comandaments a distància				✓		
Interruptors d'aparell electrònics				✓		
Fotocopiadores				✓		

	Abans de cada ús	Després de cada ús	Diàriament	≥ 1 vegada al dia	Setmanalment	Comentaris
<b>AULES I ESPAIS DE JOC INTERIORS</b>						
<b>Ventilació de l'espai</b>				+		<b>Mínim 10 minuts 3 vegades/dia</b>
Superfícies o punts de contacte freqüent amb les mans				✓		
Terra				✓		
Materials de jocs		n	✓			També si hi ha un canvi de grup d'infants



Joguines de plàstic		n	✓			Les joguines de plàstic dur poden rentar-se al rentaplats
Joguines o peces de roba			✓			Rentadora (≥60°C)
<b>MENJADOR</b>						
<b>Ventilació de l'espai</b>				+		<b>Mínim 10 minuts 3 vegades/dia</b>
Superfícies on es prepara el menjar	✓	✓				
Plats, gots, coberts...		✓				Amb aigua calenta: rentats a elevada temperatura. Sense aigua calenta: desinfecció en dilució de lleixiu al 0,1 %.
Fonts d'aigua				✓		
Taules, safates de trona	✓	✓				
Taulells		✓				
Utensilis de cuina		✓				
Taules per a usos diversos	✓	✓				
Terra				✓		

	Abans de cada ús	Després de cada ús	Diàriament	≥ 1 vegada al dia	Setmanalment	Comentaris
<b>LAVABOS, DUTXES</b>						
<b>Ventilació de l'espai</b>				+		<b>Mínim 10 minuts 3 vegades/dia</b>
Rentamans				✓		Especialment després de l'ús massiu (després
Inodors				✓		



Terra i altres superfícies				✓		del pati, després de dinar) i sempre al final de la jornada.
Dutxes		✓				
Cubells de brossa o compreses			✓			
<b>ZONES DE DESCANS</b>						
<b>Ventilació de l'espai</b>				+		<b>Mínim 10 minuts 3 vegades/dia</b>
Llits			✓			També quan canvia l'infant que l'utilitza
Fundes de matalàs i de coixí					Rentat a $\geq 60^{\circ}\text{C}$	
Mantes					Rentat a $\geq 60^{\circ}\text{C}$	
Terra			✓			També si hi ha un canvi de grup d'infants
Altres superfícies			✓			

## 11. Seguiment del pla

D'aquest Pla se'n farà un seguiment i s'adaptarà a les noves instruccions o normatives que puguin aparèixer abans o durant el curs escolar. Serà responsabilitat de la Direcció de l'escola establir els mecanismes de control, seguiment i modificació, si s'escau.