

# Pla de funcionament

## temps educatiu de migdia



Dades de contacte: Eva Ugal  
Mail: [coordinaciofontdelorpina@7itria.cat](mailto:coordinaciofontdelorpina@7itria.cat)  
Telèfon: 653348358

# Índex

<b>1. Fitxa tècnica6.....</b>	
1.1 Tipologia de servei.....	6
1.2 Calendari .....	6
<b>2. Administració .....</b>	<b>8</b>
2.1 Gestió administrativa .....	8
2.2 Preus .....	9
2.3 Beques de menjador.....	9
2.4 Nombre d'assistents i capacitat del menjador .....	9
2.5 Equip de migdia .....	10
2.6 Equip suport al servei .....	11
2.7 Formació de l'equip de migdia .....	12
<b>3. Organització del temps de migdia .....</b>	<b>12</b>
3.1 Anàlisi de la realitat.....	12
3.2 Organització dels infants i dels espais .....	13
3.3 Rutines dels grups i espais .....	14
3.4 Extraescolars al temps de migdia .....	24
3.5 Pla de pluja.....	24
3.6 Calendari reunions.....	25
<b>4. Protocols d'incidències i accidents i pla d'evacuació i/o contingència.....</b>	<b>25</b>
4.1 Protocol d'incidències .....	25
4.2 Protocol d'accidents.....	26
4.3 Pla d'evacuació i de contingència .....	28
4.4 Medicaments .....	28
<b>5. Projecte educatiu en el temps de migdia .....</b>	<b>29</b>
5.1 Objectius educatius generals .....	29
5.2 Competències i objectius educatius .....	29
5.3 Projectes educatius.....	30
5.3.1 Estima.....	17
5.3.2 Convivència: un ingredient per a un món millor .....	31
5.3.3 Servim-nos .....	32
5.3.4 Conviure a l'escola .....	32
5.3.5 Activitats especials .....	32

<b>6. Projecte alimentari, alimentació saludable i sostenible</b> .....	<b>33</b>
6.1 Configuració dels menús.....	33
<b>7. Protocol d'al·lèrgies i intoleràncies</b> .....	<b>34</b>
<b>8. Comunicació</b> .....	<b>35</b>
8.1 Escola.....	35
8.2 Famílies .....	35
<b>9. Avaluació</b> .....	<b>36</b>
9.1 Avaluació dels Infants .....	36
9.2 Avaluació del servei .....	36

# El servei de migdia de la nostra escola



170

NOMBRE D'INFANTS

cuina in situ

ELABORACIÓ DEL MENJAR

6,79€

PREU FIXE

4€

MESTRES

7,23€

PREU EVENTUAL

1,31€

BERENARS/ESMORZARS

[ampafontdelorpina@gmail.com](mailto:ampafontdelorpina@gmail.com)

DADES DE L'AFE/ESCOLA

Sara Molina Fernández

938281742

TELÈFON DEL CENTRE

934747474

[7itria@7itria.cat](mailto:7itria@7itria.cat)

ALTRES CONSULTES

Nom: Àngels Soria  
Telèfon: 605931356  
TÈCNIC/A REFERENT



## El temps educatiu del migdia

L'Ajuntament de la nostra població, ofereix un servei complementari i d'ajuda a l'escolarització: el servei del temps educatiu del migdia. La gestió integral del servei està delegada a 7iTRIA/Fundesplai

### Som 7iTRIA/Fundesplai

7iTRIA/Fundesplai és una entitat amb un equip de persones compromeses i il·lusionades per fer un món millor. Amb aquesta finalitat, eduquem per la **convivència** i la **sostenibilitat** des de fa més de 50 anys, en una gran diversitat d'àmbits socials i territorials.

Així doncs, 7iTRIA/Fundesplai té per missió: "**educar els infants i els joves, enfortir les entitats de Lleure i el Tercer Sector, millorar el medi ambient i promoure la ciutadania i la inclusió social, amb voluntat transformadora**".

La missió de 7iTRIA/Fundesplai es concreta en la prestació de serveis i programes educatius integrals a les escoles, la gestió d'equipaments i programes d'educació ambiental, cursos de formació i serveis de gestió per al món associatiu i projectes per la inclusió digital.

### Compromís de qualitat

El nostre compromís amb la missió ens ha portat a assolir un nivell de professionalització i qualitat que es manifesta mitjançant la **norma ISO 9001:2015** pel que fa al disseny i desenvolupament de programes i projectes educatius; programes de formació per a la salut; disseny i prestació de serveis al món escolar des de l'escola bressol fins el batxillerat.

A més, fem suport a la integració, dinamització d'espais públics, activitats extraescolars, colònies i activitats de vacances, escoles bressol, ludoteques, esplais de barri i Plans Educatius d'Entorn.

# 1. Fitxa tècnica

## 1.1 Tipologia de servei

<b>Modalitat</b>	Servei integral del temps del migdia: Cuina in situ, monitoratge i gestió d'inscripcions
<b>Horari del servei de migdia</b>	12.30 a 15.00h de dilluns a divendres.
<b>Horari jornada intensiva</b>	13.00h a 15.30h

## 1.2 Calendari

El servei es durà a terme durant tots els dies lectius d'acord amb l'Ordre que per a cada curs escolar publica el Departament d'Educació de la Generalitat de Catalunya per la qual s'estableix el calendari escolar. A més, adaptant-nos als dies de lliure disposició i festes locals que afectin al centre escolar.

Els dies previstos en el calendari per al curs 2023/24, són 178 dies lectius, però en tot cas la prestació del servei s'adaptarà al calendari establert des del Departament d'Educació de la Generalitat.

## Calendari del curs 2023-2024

- Educació Infantil i Primària. Matí 9h-12'30h, tarda 15h-16'30h.
- Les classes comencen el dia **6 de setembre de 2023**, en horari de 9h a 12'30h i de 15h a 16'30h. Servei de menjador de 12'30h a 15h.
- **Incorporació gradual d'alumnes d'I3 – dies 6, 7 i 8 de setembre** (adaptació): l'adaptació consistirà en ½ grup de 9h a 10:30h i ½ grup d'11h a 12:30 (als dos grups d'I3).

Per aquests/es alumnes d'I3 no hi haurà servei de menjador durant aquests 3 dies.

En els casos d'alumnes que es considerin, es farà la incorporació al grup de manera progressiva.

- **Finalització de les classes:** 21 de juny 2024.
- El dia **20 de desembre de 2023** i a partir del **5 de juny de 2024** l'alumnat farà jornada continuada, amb horari lectiu intensiu de 9h a 13h. Hi haurà servei de menjador fins les 15:30h.

## VACANCES

“**Vacances de Nadal**”: del 21 de desembre del 2023 al 7 de gener del 2024, ambdós inclosos. “**Vacances de S.Santa**”: del 23 de març del 2024 a l’1 d’abril del 2024 ambdós inclosos.

## DIES FESTIUS

**Curs 2023-2024:** tenen la consideració de dies festius els que determini la disposició corresponent del Departament d’Empresa i Treball, i els dos dies de festa local.

### Festius de la comunitat autònoma i nacionals:

- dilluns 11 de setembre del 2023,
- dijous 12 d’octubre del 2023,
- dimecres 1 de novembre del 2023,
- dimecres 6 de desembre i divendres 8 de desembre del 2023,
- dimecres 1 de maig del 2024.

**Festiu local:** Dijous, 28 de març (coincideix en festiu de Setmana Santa – Dijous Sant) i divendres 24 de maig del 2024 (Sant Felip Neri).

**DIES DE LLIURE DISPOSICIÓ** (\*són 5 perquè un dels festius locals coincideix en període de vacances – Dijous Sant):

- Divendres, 13 d’octubre del 2023.
- Dijous, 7 de desembre del 2023.
- Dilluns, 12 de febrer (Carnaval) del 2024.
- Divendres, 15 de març del 2024.
- Dilluns, 27 de maig del 2024.

## 2. Administració

### 2.1 Gestió administrativa

#### Inscripcions

Les inscripcions al servei es fan online a través de l'aplicació mòbil de 7iTRIA/Fundesplai.

Les inscripcions com a esporàdic s'han de realitzar també via l'APP i avisar a la Coordinadora i al tutor/a, el dia que es queda l'infant abans de les 9.30h del dia en qüestió.

#### Baixes

Si es vol donar de baixa un alumne cal que es comuniqui a través de l'APP abans del dia 25 del mes en curs, per tal de no generar el rebut del mes següent.

#### Gestió dels rebuts

La gestió administrativa el fa la coordinadora de l'escola, amb el recolzament del Departament d'administració de 7iTRIA/7iTRIA/Fundesplai.

Els rebuts es giren a les famílies a mes vençut.

L'alumnat fixe i eventual, per poder fer ús del servei, haurà d'estar al corrent del pagament. Les faltes d'assistència al menjador es poden comunicar via Mail i WhatsApp, en horari de dilluns a divendres 9:00-10:00h .Sempre que la comunicació es faci dins dels terminis establerts, no es facturarà el preu àpat/dia a final de cada mes.

Els dies de lliure disposició i festa local seran considerats justificats i per tant no es cobraran.

#### Retorns de rebuts

Si el rebut de la mensualitat que és carregat, al compte de la domiciliació bancària que autoritzin els pares/tutors, fos retornat per l'entitat financera sense haver-se fet l'abonament corresponent, l'empresa es posarà amb contacte amb els pares/tutors per informar-los d'aquest fet, tot comunicant-los que tenen el marge de tolerància de 3 àpats per a regularitzar la situació, tot fent-los l'advertiment que si el quart dia no s'ha efectuat el pagament, el seu fill/a ja no podrà fer ús del servei de menjador fins que no es regularitzi la situació, podent perdre la possibilitat del domiciliació. Si transcorregut el termini no s'ha abonat el deute pendent, l'alumne no es podrà quedar a dinar i en cas que l'alumne no sigui recollit a l'escola, des de la coordinació del servei es trucarà a la família perquè vinguin a recollir a l'alumne al migdia. És obligatori estar al corrent de pagament del servei de menjador per fer ús del servei, tan del curs vigent com en relació a deutes de cursos anteriors.





## **Al·lèrgies i/o intoleràncies i dietes especials.**

Mitjançant l'aplicació caldrà notificar les al·lèrgies i/o intoleràncies i aportar el certificat mèdic pertinent per tal de tenir-ho en compte alhora de des de el Departament de Dietètica i Nutrició puguin elaborar un menú el més semblant possible de la resta d'infants.

Els avisos de dietes especials puntuals es poden comunicar via Mail i WhatsApp, de 9:00-10:00h

## **2.2 Preus**

### **Menjador**

El preu del servei del menjador per al curs 2023-24 és:

- **Alumnes fixes:** 6,79€/dia. Es considera alumne fixe a partir de 3 dies en setmana, procurant que sempre siguin els mateixos, per tal de vetllar per una correcta organització del servei.
- **Alumnes eventuais:** 7,23€/dia
- **Professorat i personal administratiu:** 4 €/dia.
- **Esmorzars/berenars:** 1,31€/dia.

### **Excursions: pícnic**

Tots els infants fixes tindran pícnic si hi ha alguna excursió que impliqui menjar a fora del centre. A inici de curs totes les famílies dels usuaris/es fixes de menjador rebran un formulari per tal de comunicar si durant voldran pícnic o no. Aquest sistema facilita la organització del servei. Tot i això, les famílies podran fer canvis durant el curs en funció de les seves necessitats. Els infants eventuais també podran fer ús del servei sempre i **quan avisin a la coordinació 48h abans de la realització de la sortida en qüestió.**

## **2.3 Beques de menjador**

El Consell Comarcal atorga beques a les famílies que, per diverses raons, requereixen d'un ajut econòmic en l'ús del Servei de Menjador. La gestió de les beques que s'atorguen serà una tasca de col·laboració entre Ajuntament i l'Equip d'administració de 7iTRIA/Fundesplai.

Correspon a les famílies sol·licitar les beques al Consell Comarcal.

## **2.4 Nombre d'assistents i capacitat del menjador**

La previsió diària del nostre menjador és d'una mitjana de 163 infants diaris. La capacitat del menjador és de 70 comensals de primària i 110 comensals d'infantil per cada torn.

### **Distribució de torns i infants per cursos:**

<b>Torn</b>	<b>I3</b>	<b>I4</b>	<b>I5</b>	<b>1r</b>	<b>2n</b>	<b>3r</b>	<b>4t</b>	<b>5è</b>	<b>6è</b>
1er	<b>28</b>	21	26	17	15				
2on						15	20	12	17

El nombre d'infants pot anar variant segons el dia i el nombre d'espòròdics.

## 2.5 Equip de migdia

<b>Nom i cognom</b>	<b>Horari</b>	<b>Curs</b>
<i>Eva Ugal Ugal</i>	9:00-15:00h	Coordinació
<i>Maribel fernandezde hernessosa</i>	12:30-15:00h	Monitor/a
<i>Silvia Gimenez Manrubia</i>	12:15-15:00h	Monitor/a
<i>Maravilla Priego Cerezo</i>	12:30-15:30h	Monitor/a
<i>Sandra Muntades Puig</i>	12:30-15:15h	Monitor/a
<i>Montserrat Alavedra Vilanova</i>	12:15-15:00h	Monitor/a
<i>Vanesa González pèrez</i>	12:30-15:00h	Monitor/a
<i>Rosa m<sup>o</sup> Gil Fabregat</i>	12:15-15:00h	Monitor/a
<i>Mireia Martos Marquez</i>	12:30-15:00	Monitor/a
<i>Eva Castro Escoriza</i>	8:00-16:00h	Cuiner/a
<i>Maribel Herrada Bayona</i>	8:00-16:00	Ajudant cuina
<i>Gerard Lista Castro Mariem</i>	8:00-16:00	Ajudant cuina
<i>Naiara Querol Valde rrama</i>	11,30-16h	
	12:30-15.00h	Vetlladora

## 2.6 Equip suport al servei

A part dels equips d'atenció directa que hi ha a l'escola, són moltes les persones que de manera directa o indirecta participen per tal de que el servei de migdia es desenvolupi amb normalitat i qualitat.

Departament	Funció	Referent de l'escola
<b>Tècnic/a de seguiment</b>	És la persona de referència per a l'escola i la responsable del funcionament del servei. Fa visites periòdiques a l'escola i s'encarrega d'implantar els projectes educatius, fer el seguiment i resoldre qualsevol tipus d'incidència relacionada amb el servei. Vetlla per la qualitat del servei i té gestiona i lidera els equips d'atenció directa.	Angels Soria
<b>Tècnic/a de cuina i alimentació</b>	És la persona que es cuida d'assessorar i supervisar els equips de cuina; elaboració de plats, manteniment de la instal·lació, control dels APPCC, etc. Vetlla per la qualitat i seguretat alimentària del centre.	Gisela Torras
<b>Administració</b>	És el departament que fa el seguiment de les tasques administratives realitzades per la coordinació en relació a la gestió de les inscripcions, els rebuts i retorns, les llistes d'assistència, tramiten altes i baixes als serveis, etc.	Rosa Maria Rivas
<b>Dietètica, nutrició i compres</b>	És el departament encarregat de l'elaboració dels menús basals i les derivacions a partir de les premisses establertes per l'agència de salut pública i la Generalitat de Catalunya. Encarreguen les comandes de matèria primera per a l'elaboració dels àpats, junt amb el/la cuiner/a, abastint les cuines de productes frescos, ecològics, de proximitat i de temporada.	Silvia Gutierrez
<b>Departament de seguretat alimentària qualitat</b>	És el departament que s'encarrega de realitzar dues auditories externes sense previ avis al personal de cuina per tal de vetllar que es compleixi amb la normativa vigent sobre seguretat alimentària. El resultat d'aquestes auditories serà compartir amb la comissió de menjador i es realitzaran les mesures correctores que es considerin.	Eva Avilés
<b>Recursos humans</b>	És el departament que s'encarrega de la gestió laboral i contractual dels equips d'atenció directa: nòmines, gestió del portal dels treballadors, substitucions, contractacions, etc. i de la selecció de personal. S'encarreguen de les vacants i les substitucions en els serveis, fan entrevistes i fan la recerca de les persones que millor s'adapten al perfil que es necessita.	Margarida Garcia
<b>Continguts Educatius</b>	Són les persones que, a través d'espais de reflexió i amb mirada crítica, creen els programes i projectes educatius de 7iTRIA/Fundesplai. Elaboren les activitats i dinàmiques	Xavi Florido

	per aterrar els projectes a les escoles, amb la finalitat d'aportar qualitat el temps educatiu del migdia i generar un espai d'aprenentatge i de transformació social.	
<b>Continguts digitals i informàtics</b>	En aquest departament tenen cura de l'actualització i els continguts de les pàgines webs de les escoles, programari necessari per l'administració i els recursos humans, així com crear noves eines de comunicació per a les famílies, com la APP. També ofereixen assessorament i resolen incidències informàtiques als equips tècnics i d'atenció directa.	Departament d'informàtica

## 2.7 Formació de l'equip de migdia

Durant aquest curs es duen a terme les següents accions formatives per als equips d'atenció directa:

- Formació en relació a la proposta educativa
- Curs de monitors/es
- Curs de directors/es
- Formació específica **codi de conducta**
- Formació específica **PRL**
- Formació específica prevenció violències sexuals. Codi conducte.

A més a més, es disposa d'un Pla de Formació anual que incideix amb criteris pedagògics i tècnics. Les formacions seran personalitzades per cada equip segons les necessitats de cada servei.

Tots els nostres equips de monitors/es i de cuina tenen el certificat negatiu de delictes sexuals. Així mateix, a l'inici de la seva vinculació laboral se'ls fa coneixedors del *Protocol de detecció i de prevenció d'abusos* que va elaborar 7iTRIA/Fundesplai i el signen conforme l'han llegit i accepten el procediment.

## 3. Organització del temps de migdia

### 3.1 Anàlisi de la realitat

Per realitzar una bona planificació i programació cal conèixer la realitat que ens envolta.

L'Escola Font de l'Orpina és una escola pública que depèn de la Generalitat de Catalunya. Escola de 2 línies a cicle infantil i una línia desde cicle inicial fins a cicle superior, que es troba situada en el terme municipal de Vacarisses, a la urbanització de Can Serra, al carrer Margarides, 12. Vacarisses, està situat a l'extrem occidental del Vallès Occidental, tenint a 10 Km. Terrassa, per una banda, i a uns 25 Km. Manresa, per l'altra, com a nuclis urbans més grans; i com a nuclis petits, amb característiques similars, Viladecavalls, Ullastrell i Castellbell i el Vilar. El terme municipal de Vacarisses té uns 42 km quadrats. La població es concentra en petits nuclis: El nucli urbà i divuit urbanitzacions disperses pel terme.

El centre està en funcionament des de setembre del 2005. L'Escola Font de l'Orpina té el seu origen en el creixement massiu que va tenir la població de Vacarisses i que va propiciar un gran augment de matrícula a l'Escola Pau Casals, fins aleshores l'únic centre d'Educació Infantil i Primària del municipi.

El fet de tenir dues escoles al municipi va suposar establir un mapa escolar amb dues zones d'influència, una per cada escola. En el cas que en qualsevol dels dos centres algun nivell tingui la matrícula complerta, les noves matrícules aniran al centre que tingui plaça, independentment d'on estigui empadronat l'alumne. L'alumnat de l'escola prové de les següents urbanitzacions: el Palà, Can Serra, Can Serra Estació, El Ventaiol, El Fresno, El Pou Gran, La Farinera, Comelles I, Comelles II, La Creu, Ca l'Oliva, Colònia Gall.. La majoria d'aquestes famílies provenen de grans ciutats del Vallès Occidental i el Barcelonès. La llengua emprada al centre és el català, escola inclusiva, emprenedora i dialogant...

## Escola Verda

Desde el curs 2005-06 l'escola va iniciar un Projecte d'Innovació Educativa Ambiental, amb la intenció de formar les i els nostres alumnes en la sensibilitat, respecte i cura de tot el que ens envolta. Així comença el projecte de "El jardí i l'hort a l'escola" i s'inclou en el projecte curricular de centre, fent incidència en l'eix transversal de l'educació ambiental i l'educació per la salut.

En finalitzar el tercer any del PIEA vam continuar el treball, incorporant-nos al programa d'Escoles Verdes impulsat conjuntament des del Departament de Medi Ambient i el Departament d'Ensenyament de la Generalitat.

Ser una **Escola Verda** vol dir ser una escola que té en compte el seu entorn, que procura no malgastar recursos i que ajuda i col.labora a enriquir la cultura de la sostenibilitat.

### 3.2 Organització dels infants i dels espais

Durant els mesos de setembre i octubre s'ha adequat el funcionament al nombre d'infants actuals i s'anirà adaptant en funció del nombre d'inscrits en cada moment.

La capacitat del menjador és de 66 comensals de CM-CS(11 taules grans) i 110 comensals d'infantil i CI .

Tenim cuina in situ, amb transport càtering per les escoles bressol el Xic, el Cuc i escola Pau casals, es cuinen diàriament 500 menús.

### Primer torn

	<b>Recollida infants</b>	<b>Entrada menjador</b>	<b>Sortida menjador</b>	<b>Espai de joc</b>	<b>Entrada aula</b>
<b>I3</b>	12.30	12.40	13.30	Dormitori	14.50
<b>I4</b>	12.30	12.45	13.40	Pati petit	14.50
<b>I5</b>	12.30	12.45	13.45	Pati petit	14.50
<b>1r</b>	12.30	12.45	13.40	Pati gran	14.50
<b>2n</b>	12.30	12.45	13.40	Pati gran	14.50

### Segon torn

	<b>Recollida infants</b>	<b>Entrada menjador</b>	<b>Sortida menjador</b>	<b>Espai de joc</b>	<b>Entrada aula</b>
<b>3r</b>	12.35	13.45	14.50	Pati gran	14.55
<b>4rt</b>	12.35	13.45	14.50	Pati gran	14.55
<b>5é</b>	12.35	13.45	14.55	Pati gran	15.00
<b>6é</b>	12.35	13.45	14.55	Pati gran	15.00

## 3.3 Rutines dels grups i espais

### Espais utilitzats

- Menjador
- Patis d'esbarjo.
- Gimnàs

### Rutines de les monitores:

I3A

La monitora de I3A té tasques de parament de taules( de 12:15-12:30h) i durant dues setmanes i rotan a la tercera setmana d'horari per netejar punts i piques i recollida de brosses(15:00-15:15h),una setmana.

La monitora a les 12:30h agafa la llista de I3A(carbassons),de la taula de la coordinadora, primera aula del passadís de planta baixa, seguidament ja havent realitzat hàbits d'higiene amb la mestra ,s`aixequen de les cadires, fem fila i es dirigeixen al menjador.

Cadascú seu on vol, ens trobem amb la taula parada, per les companyes que realitzen aquesta tasca.

La companya de I3A es col·loca en la taula de servei emplatant, i la monitora de I3B va servint-los, un cop servit a tots els infants, omplim els gots d'aigua, i repartim pa, fem el " Bon profit" i comencem el dinar conjuntament.

Un cop finalitzat el primer plat, les dues monitores recullen i netegen el primer plat, i van entrant-los a cuina, seguidament comencen a emplatat el segon plat, cadascú va menjant al seu ritme i anem recollim i emplatant al ritme dels infants,

Quan la majoria d'infants han finalitzat(13:20h) la monitora de I3A marxa la seva aula (carbassons), on netegen mans i fan pipis, comentem que els infants son tant de I3A com de I3B, finalitzada l'acció ens dirigim a l'aula de psicomotricitat on descansen.

Durant aquesta estona la monitora de I3B, està acompanyant a aquells infants que no han acabat i recollint el punt de servei i de neteja.

A la 13:30h acabem de desinfectar taules i amb els infants que hi quedaven al menjador, anem a l'aula dels carbassons per la realitzar la mateixa rutina que la resta.

Un cop tots junts al dormitori(aula de psicomotricitat), els infants es treuen ells sols les sabates i les monitores col·loquen els llitets i els indiquen on s`han de posar a descansar.

Li posen musica relaxant , desitgem una bona becaina i apaguem els llums; a aquells infants que els hi costa més adormir-se, les monitores els acompanyen fent massatges al cap i tranquil·litant-los.

Un cop tots relaxats, totes dues monitores amb l'app, realitzen els informes diaris i els envien a les famílies.

A les 14:30h comencem a obrir els llums, col·loquem música per aixecar-se, arriben els nens de 5è/6è per ajudar a col·locar sabates, els infants que ja estan preparats seuen en un cantó de l'aula, fins que estan tots llestos, i les monitores posen els llitets apilats, els nens gran entretenen als infants de I3 i sortim tots del dormitori conjuntament, els nens grans ens fan suport fins a les aules, fan alguna dinàmica a la pissarra o els hi llegeixen un conte i mentrestant cada monitora en la seva aula, posa als infants a fer pipis, els nens estan asseguts i tranquils fins arriba la mestra.

### **I3B**

La monitora a les 12:30h agafa la llista de I3B(mongetes),de la taula de la coordinadora, segona aula del passadís de planta baixa, seguidament passa llista i pregunta si han rentat mans i han anat al lavabo amb la mestra, els que no ho ha fet ho realitzant amb la monitora, a continuació ens aixequem de la cadira ,les col·loquem correctament i fem fila, ens dirigim al menjador .

Cadascú seu on vol, ens trobem amb la taula parada, per les companyes que realitzen aquesta tasca.

La companya de I3A es col·loca en la taula de servei empatant, i la monitora de I3B va servint-los, un cop servit a tots els infants, omplim els gots d'aigua, i repartim pa, fem el " Bon profit" i comencem el dinar conjuntament.

Un cop finalitzat el primer plat, les dues monitores recullen i netegen el primer plat, i van entrant-los a cuina, seguidament comencen a emplatat el segon plat, cadascú va menjant al seu ritme i anem recollim i emplatant al ritme dels infants,

Quan la majoria d'infants han finalitzat(13:20h) la monitora de I3A marxa la seva aula (carbassons), on netegen mans i fan pipis, comentem que els infants son tant de I3A com de I3B, finalitzada l'acció ens dirigim a l'aula de psicomotricitat on descansen.

Durant aquesta estona la monitora de I3B, està acompanyant a aquells infants que no han acabat i recollint el punt de servei i de neteja.

A la 13:30h acabem de desinfectar taules i amb els infants que hi quedaven al menjador, anem a l'aula dels carbassons per la realitzar la mateixa rutina que la resta.

Un cop tots junts al dormitori(aula de psicomotricitat), els infants es treuen ells sols les sabates i les monitores col·loquen els llitets i els indiquen on s'han de posar a descansar.

Li posen musica relaxant , desitgem una bona becaina i apaguem els llums; a aquells infants que els hi costa més adormir-se, les monitores els acompanyen fent massatges al cap i tranquil·litant-los.

Un cop tots relaxats, totes dues monitores amb l'app, realitzen els informes diaris i els envien a les famílies.

A les 14:30h comencem a obrir els llums, col·loquem música per aixecar-se, arriben els nens de 5è/6è per ajudar a col·locar sabates, els infants que ja estan preparats seuen en un cantó de l'aula, fins que estan tots llestos, i les monitores posen els llitets apilats, els nens gran entretenen als infants de I3 i sortim tots del dormitori conjuntament, els nens grans ens fan suport fins a les aules, fan alguna dinàmica a la pissarra o els hi llegeixen un conte i mentrestant cada monitora en la seva aula, posa als infants a fer pipis, els nens estan asseguts i tranquils fins arriba la mestra.

Tos els dilluns la coordinadora a les 11:45 posa tots els llençols als llitets de l'aula de psicomotricitat i els divendres son les monitores que recullen els llençols i cada infant s'ho posa a la motxilla.

#### **I4A+B**

La monitora agafa llistes a la taula de la coordinadora, i es dirigeix a les aules d'enciams(A) i pastanagues(B), intenta passar llista a l'aula dels enciams, tercera i quarta aula del passadís planta baixa, si per qualsevol motiu, per reunions o organitzacions de mestra no es pot, la passa a pastanagues.

Els infants seuen i passen llista i quan nombra als infants van anant al lavabo aquells que tenen necessitat i es renten mans, seguidament fan fila i venen cap al menjador.

Es col·loquen a l'espai assignat per I4 al lloc que volen i es paren les taules amb els estris que es troben a taula. Els nens /es s'aixequen a buscar els plats que serveixen una de les monitores de I5A-B i I4, les qual roten setmanalment



Un cop tots servits I4-I5 cantem “ el bon profit” i comencem a dinar, dues de les monitores fan l’acompanyament als infants i quan finalitzen el primer plat els indiquen a que recullin i netegin el plat, seguidament venen pel segon plat al punt de servir, on es troba l’altra monitora, mateix funcionament fins a les postres, que quan s’aixequen a deixar plat de postres també recullen el seu got i estris emprats.

Quan un grups d’uns 20 infants han recollit tot, una de les tres referents els fa l’acompanyament a aula I5 B, realitzen hàbits d’higiene, i fan una rotllana per parlar del funcionament del menjador aquell dia i per pair el dinar i esperen a una de les dues altres referents que s’han quedat al menjador amb els infants que no han finalitzat el dinar; i aquesta surt amb uns altres 20 infants i fa la mateixa dinàmica que la primera monitora, quan ja son dos monitores a l’aula surten al pati petit, per dinamitzar amb la canalla.

Mentrestant la tercera monitora referent, està al menjador amb uns 6 infants, recollint els punt de neteja i servei, netejant taules amb desinfectant i pujant totes les cadires d’infantil.

Finalment acompanya als infants al pati i juntament amb les seves dues companyes dinamitzen.

Els dilluns i dimecres, utilitzen l’espai de bicis

Els dimarts i dijous, el sorral

Els divendres tot el pati i una vegada al mes anem al pati gran a compartir joc amb cicle inicial.

Com a norma general tanquen tots els lavabos exceptuant un, el qual utilitzaran per tal de tenir un control exhaustiu d’aquests.

A les 14:40h recollim/endresem el pati i recollim als porxos, davant de les aules pertinents, I5A(patates)

I5B(Tomàquets)

I4A-I4B( Enciams/Pastanagues)

Finalment tots renten mans i van al lavabo aquells que volen i esperem a les mestres, normalment en l’aula dels enciams, asseguts i tranquils, quan arriba la mestra dels enciams la monitora marxa a l’aula de les pastanagues amb els infants d’aquesta aula, deixant-los amb la seva mestra referent.

Un cop finalitzat el servei, es dirigeix cap al menjador on té la tasca de 1/2h per escombrar i fregar.

## **I5A**

La monitora agafa llista a la taula de la coordinadora a les 12:30h i es dirigeix a l’aula de les patates(I5A), a la planta baixa, passem llista i realitzem hàbits d’higiene quan no ho ha realitzat la mestre, fem fila i venim cap al menjador, es col.loquen a l’espai assignat per I5 al lloc que volen i es paren les taules amb els estris que es troben a taula

Els nens /es s’aixequen a buscar els plats que serveixen una de les monitores de I5A-B i I4, les qual roten setmanalment

Un cop tots servits I4-I5 cantem “ el bon profit” i comencem a dinar, dues de les monitores fan l’acompanyament als infants i quan finalitzen el primer plat els indiquen a que recullin i netegin el plat, seguidament venen pel segon plat al punt de servir, on es troba l’altra monitora, mateix funcionament fins a les postres, que quan s’aixequen a deixar plat de postres també recullen el seu got i estris emprats.

Quan un grups d’uns 20 infants han recollit tot, una de les tres referents els fa l’acompanyament a aula I5 B, realitzen hàbits d’higiene i esperen a una de les dues altres referents que s’han quedat al menjador amb els infants que no han finalitzat el dinar; i aquesta

surt amb uns altres 20 infants i fa la mateixa dinàmica que la primera monitora, quan ja son dos monitores a l'aula surten al pati petit, per dinamitzar amb la canalla.

Mentre tant la tercera monitora referent, està al menjador amb uns 6 infants, recollint els punt de neteja i servei, netejant taules amb desinfectant i pujant totes les cadires d'infantil.

Finalment acompanya als infants al pati i juntament amb les seves dues companyes dinamitzen.

Els dilluns i dimecres, utilitzen l'espai de bicis

Els dimarts i dijous, el sorral

Els divendres tot el pati i una vegada al mes anem al pati gran a compartir joc amb cicle inicial.

Com a norma general tanquen tots els lavabos exceptuant un, el qual utilitzaran per tal de tenir un control exhaustiu d'aquests.

A les 14:40h recollim/endresem el pati i recollim als porxos, davant de les aules pertinents, I5A(patates)

I5B(Tomàquets)

I4A-I4B(Pastanagues)

Finalment tots renten mans i van al lavabo aquells que volen i esperem a les mestres, asseguts i tranquils. Un cop finalitzat el servei, es dirigeix cap al menjador on té la tasca de 1/4h per escombrar i fregar.

## **I5B**

La monitora de I5B té tasques de parament de taules( de 12:15-12:30h) i durant dues setmanes i rotan a la tercera setmana d'horari per netejar punts i piques i recollida de brosses(15:00-15:15h),una setmana.

La monitora agafa llistes i es dirigeix a l'aula dels tomàquets(I5B), a la planta baixa, passem llista i realitzem hàbits d'higiene quan no ho ha realitzat la mestre, fem fila i venim cap al menjador, es col·loquen a l'espai assignat per I5 al lloc que volen i es paren les taules amb els estris que es troben a taula.

Els nens /es s'aixequen a buscar els plats que serveixen una de les monitores de I5A-B i I4, les qual roten setmanalment

Un cop tots servits I4-I5 cantem " el bon profit" i comencem a dinar, dues de les monitores fan l'acompanyament als infants i quan finalitzen el primer plat els indiquen a que recullin i netegin el plat, seguidament venen pel segon plat al punt de servir, on es troba l'altra monitora, mateix funcionament fins a les postres, que quan s'aixequen a deixar plat de postres també recullen el seu got i estris emprats.

Quan un grups d'uns 20 infants han recollit tot, una de les tres referents els fa l'acompanyament a aula I5 B, realitzen hàbits d'higiene i esperen a una de les dues altres referents que s'han quedat al menjador amb els infants que no han finalitzat el dinar; i aquesta surt amb uns altres 20 infants i fa la mateixa dinàmica que la primera monitora, quan ja son dos monitores a l'aula surten al pati petit, per dinamitzar amb la canalla.

Mentrestant la tercera monitora referent, està al menjador amb uns 6 infants, recollint els punt de neteja i servei, netejant taules amb desinfectant i pujant totes les cadires d'infantil.

Finalment acompanya als infants al pati i juntament amb les seves dues companyes dinamitzen.

Els dilluns i dimecres, utilitzen l'espai de bicis

Els dimarts i dijous, el sorral

Els divendres tot el pati i una vegada al mes anem al pati gran a compartir joc amb cicle inicial. Com a norma general tanquen tots els lavabos exceptuant un, el qual utilitzaran per tal de tenir un control exhaustiu d'aquests.

A les 14:40h recollim/endresem el pati i recollim als porxos, davant de les aules pertinents, I5A(patates)

I5B(Tomàquets)

I4A-I4B(Pastanagues)

Finalment tots renten mans i van al lavabo aquells que volen i esperem a les mestres, asseguts i tranquils.

### **1er i 2on**

La monitora referent agafa les llistes de la taula de la coordinadora a les 12:30, i es dirigeix pels infants, al passadís de CI a la planta baixa, primer recull als infants de 1er i seguidament als de 2on i passa llista a l'aula de la Farigola( aula polivalent de 2on).

A l'aula mateix es renten mans ,i es posen en fila per anar hi cap al menjador.

AL menjador al entrar agafen el primer plat i es dirigeixen al seu lloc fixe, hi ha un cap de taula/setmanalment que reparteix els estris que es troben a taula parats per la monitora que cobreix aquesta tasca, mentrestant la monitora els hi col·loca la sopera al mig de la taula, i quan s'han servit el dinar, cantem " el bon profit"; quan van acabant el primer plat, la monitora els hi indica que recollint i el excedent si n'hi ha, el van llençant a la seva brossa corresponent, i netejant el plat, quan hi ha una pila, la monitora els porta cap a cuina, seguidament van agafant el 2on plat i s'esperen a que els seus companys vagin finalitzant el primer plat, o si volen repetir del primer, per tal de treure la sopera i posar la safata del segon i guarnició, a mida que van acabant ells es van posant el segon plat, continuen amb la mateixa dinàmica del primer plat, mentrestant la monitora va netejant els espais de servir, els carros amb estris i plats bruts, corregint posicions posturals, potenciant els hàbits d'alimentació( com son utilitzar bé els coberts, esperar torn per ompli gots, i dinar), fer ús d'un tó de veu adequat...., fins arribar a les postres on la monitora treu les safates del mig de taula i posa les postres, el pa es a demanda dels usuaris, un cop finalitzat tot el dinar , cada infant recull el seus estris/got, estovalles i buiden la gerra d'aigua al depòsit(per tal d'aprofitar-la per fregar o regar les plantes de l'hort de l'escola) la monitora més dos ajudants/setmanals netegen/desinfecten taula.

La monitora porta el carro de neteja a cuina i neteja punt de servei, una vegada tot net, va cridant per taules , i fan fila al finestral del passadís que hi ha enfront del menjador, a les estacions fredes agafen les jaquetes i a les estacions càlides agafen les ampolles d'aigua, mentrestant dos dels infants/setmanalment van a l'aula del llorer(2onA) per la caixa del material emprat al espai lleure i surten per la porta d'emergència(al costat de 1er).

Un cop al pati, van als porxos de davant de la pista i fan rotllana i parlen del servei migdia i dinar/problemes que hagin pogut sortir a taula, i decidim en conjunt una activitat proposada per la monitora i després joc lliure.

Si tenen necessitat d'anar al lavabo, podran accedir als que n'hi ha al pati, no accedeixen al interior de l'escola.

Els dilluns i dimecres, 1er(menta),uns 11 infants, de 14:00-15:00h realitzen extraescolar d'anglès a la biblioteca; i dimarts i dijous, 2on (llorer), uns 11 infants, de 14:00-15:00h realitzen extraescolar d'anglès a l'aula polivalent de 1er(l'Espígol).

A les 14:45h comencem a recollir, intentem endreçar tot l'espai/material emprat i els dos encarregats del material es col·loquen els primers de la fila, darrerament va la monitora amb la resta de nens/es, entren per la mateixa porta de sortida, la monitora encarrega a un dels infants a comprovar que tots els usuaris hi siguin a la fila, els infants de 1er van a l'aula de la menta directament i els infants del llorer van a l'aula del llorer i la monitora va comprovant que seguïen en una aula i en una l'altra, asseguts i tranquils esperant a les tutores corresponents.

La monitora fa el traspàs de qualsevol incident o problemàtica i marxa.

### **3er i 4rt**

La monitora de 3er i 4rt té tasques de parament de taules( de 12:15-12:30h) i durant dues setmanes i rotan a la tercera setmana d'horari per netejar punts i piques i recollida de brosses(15:00-15:15h),una setmana.

La monitora agafa de la taula de la coordinadora les llistes a les 12:30h, i es dirigeix a l'aula de 3er (Romaní)que es troba al passadís planta baixa de CI, els indica als infants que es dirigeixen al porxo de davant de la biblioteca, on esperem als infants de 4rt que baixen del 1er pis.

Fan una rotllana al terra i passem llista, la monitora envia a un cap de 4rt(Julivert) i un altra de 3er per a que pengin les llistes a fóra de l'aula; seguidament fan un joc dirigit, sobre 20 minuts i després donant l'opció lliure, i altres activitats/manualitats.

Els infants de 3er i 4rt els dimarts i dijous, van des de l'aula a l'aula polivalent de 1er (l'Espígol) per realitzar l'activitat d'anglès, de 12.30-13.30h.

A les 13:30h un infant entra pel pot de sabó que està a taula de la coordinadora, mentrestant les monitores cridan als infants per rentar se les mans, davant la pica del pati, realitzen dues files.

Quan acabem tots plegats entrem al passadís fins arribar a la porta d'entrada al menjador, allà realitzem una fila i cada infant entra en cadena recollint els estris, plats, tovallons i got pertinents, seuen lliurement al lloc que volen, un cap de taula s'aixeca per la gerra d'aigua, mentrestant la monitora va parant les soperes al mig de taula, i seguidament el pa.

Cadascú es serveix la quantitat de dinar que volen, pactant uns mínims, desitjem el " bon profit"i comencem a dinar, a mida que van acabant aixequen la mà per poder recollir i evitar aglomeracions en el punt de recollida( amb el cubells de recollida selectiva/treball malbaratament), el qual treballem amb els nens setmanalment.

La monitora pregunta si volen repetir del primer plat, per tal d'endur-se la sopera, les monitores van entrant al punt brut de cuina, els carros plens d'estrís, plats bruts i col·locar el segon plat més guarnició, a les safates es posa el gramatge específic per nens/es que hi ha a taula, si sobra entre ells a taula pregunten als seus companys qui vol repetir, per recollir totes les safates i la monitora serveix el fruiter al mig de taula.

Un cop finalitzada les postres, els infants aixequen la mà per recollir tot el seu lloc, i la monitora els hi dona el drap per tal de que cadascú netegi el seu espai utilitzat.

Mentrestant les monitores van netejant els espais de servir, els carros amb estris i plats bruts, corregint posicions posturals, potenciant els hàbits d'alimentació( com son utilitzar bé els coberts, esperar torn per ompli gots, i dinar), fer ús d'un tó de veu adequat....

Si, finalitzen i tenen ganes d'anar al lavabo,14:45h, sol.liciten d'anar-hi a les monitores, un cop tothom a cobert les seves necessitats fem fila per tornar a les aules.

Arribem a l'aula de 3er,a les 15:00h els qual seuen al seu puesto i 4rt seuen al passadís fins que arriba el mestre referent de 3er, i seguidament quan el mestre referent de 4rt entra del pati de recollir els nens de casa del migdia se'n porta al infants de 4rt, donant sempre parte d'incidències/problemàtiques sorgides durant l'estona del servei, s'acomiada fins el dia següent.

### **5è i 6è**

La monitora recull de taula de la coordinadora les llistes a les 12:30h, puja al pis de dalt de cicle superior, i espera entre les aules de 5è(Camamilla) i 6è(Sajolida), espera que els tutors de l'aula se'n portin els que marxen cap a casa i mentrestant els infants del servei menjador van fent fila al passadís, quan tots llestos, recorreguem tot el passadís per baixar per escales de CM i accedir directament a la porta del pati gran, al sortir van cap a la porta de sortida d'infantil i seuen sota el porxo fent rotllana, seguidament la monitora passa llista.

Un cap porta les llistes a dalt i les penja fóra de l'aula.

Mentrestant la monitora es troba organitzant una activitat dirigida, que dura uns 20 minuts, participen aquells que volen, i després donan l'opció lliure, i altres activitats/manualitats.

Els dilluns i dimecres els infants de 6è de 12.30-13.30h, van directament des de l'aula a la biblioteca, per realitzar extraescolar d'anglès.

A les 13:30h un infant entra pel pot de sabó que està a taula de la coordinadora, mentrestant les monitores cridan als infants per rentar se les mans, davant la pica del pati, realitzen dues files.

Quan acabem tots plegats entrem al passadís fins arribar a la porta d'entrada al menjador, allà realitzem una fila, aquest entren darrera del grup CM i cada infant entra en cadena recollint els estris, plats, tovallons i got pertinents, seuen lliurament al lloc que volen, un cap de taula s'aixeca per la gerra d'aigua, mentrestant la monitora va parant les soperes al mig de taula, i seguidament el pa.

Cadascú es serveix la quantitat de dinar que volen, pactant uns mínims, desitjem el " bon profit"i comencem a dinar, a mida que van acabant aixequen la mà per poder recollir i evitar aglomeracions en el punt de recollida( amb el cubells de recollida selectiva/treball malbaratament), el qual treballem amb els nens setmanalment.

La monitora pregunta si volen repetir del primer plat, per tal d'endur-se la sopera, les monitores van entrant al punt brut de cuina, els carros plens d'estrís ,plats bruts i col.locar el segon plat més guarnició, a les safates es posa el gramatge específic per nens/es que hi ha a taula, si sobra entre ells a taula pregunten als seus companys qui vol repetir, per recollir totes les safates i la monitora serveix el fruiter al mig de taula.

Un cop finalitzada les postres, els infants aixequen la mà per recollir tot el seu lloc, i la monitora els hi dona el drap per tal de que cadascú netegi el seu espai utilitzat.

Mentrestant les monitores van netejant els espais de servir, els carros amb estris i plats bruts, corregint posicions posturals, potenciant els hàbits d'alimentació( com son utilitzar bé els coberts, esperar torn per ompli gots, i dinar), fer ús d'un tó de veu adequat....

Si, finalitzen i tenen ganes d'anar al lavabo,14:45h, sol.liciten d'anar-hi a les monitores, un cop tothom a cobert les seves necessitats fem fila per tornar a les aules.

La monitora puja amb els infants a les 15.00h i els infant entren a les seves aules i seuen, fins que arriben els tutors referents, informa de qualsevol incidència/problemàtica sorgida al servei menjador i s'acomiada fins el dia següent.

### **Vetlladora**

El/la monitor/a referent de l'alumne amb NEE ha d'acompanyar als infants, promovent la inclusió en tots els aspectes, treballant conjuntament amb tot l'equip de monitoratge perquè tots coneguin els casos.

La vetlladora acompanya a la monitora a l'aula de I3B(aula de les mongetes), aquí ens trobem amb l'infant amb NESE, acompanyo a la monitora referent per passar llista atenen sobretot al infant seguidament anem al menjador.

Un cop en el l'espai menjador, la monitora referent de I3A, serveix a tots els /les infants, anem acompanyant als infants a l'hora de dinar, potencio els hàbits de correcció postural, utilitzar els estris, i suport per a que mengi sol/a.

Un dels infants li costa comunicar se amb la vetlladora i s'entenen per comportaments i senyals que mostra, quan la monitora referent de I3Am marxa amb els infants la vetlladora els acompanya, ja que solen acabar ràpid de dinar, no tenen problemes amb l'alimentació, realitzen hàbits d'higiene i marxen cap al dormitori(aula de psicomotricitat).

Un dels infants amb necessitats, sol dormir amb una mica d'acompanyament de la vetlladora, l'altre infant, li sosté més de dormir( i em demanat accessoris de casa propis) per a que estigui més còmoda/a en l'espai.

Si en algun cas determinat i per qualsevol motiu no dorm un dia, surt amb la vetlladora al pati infantil, l'altre infant continua dormint.

A les 14:40n els hi posem música i es van despertant, els infants de CS els hi ajuden a posar sabates i ens dirigim tots/es a cada aula corresponent; els acompanya al lavabo i està amb ells fins que arriben les mestres referents, a la qual s'informa s'hi ha hagut qualsevol incident que notificar, s'acomiada fins al dia següent

En cas que els infants amb necessitats de cinquè, presentessin necessitats la coordinadora, que té títol de vetlladora, acudirà a cobrir les necessitats d'aquests infants

## **Coordinació**

Arriba al seu lloc 9:05h (espai menjador) i passa per totes les aules i agafa les llistes, seguidament activo el telèfon i llegeixo wuatsaps i mails per atendre les necessitats de les famílies.

Fa el recompte dels infants per cursos i les dietes especials sol·licitades, (control d'assistència i marcatge a les llistes) faig el traspàs a cuina en un document on queda registrat

Seguidament rep trucades de les escoles bressol xic i cuc, 10:00h on li fan el traspàs dels dinars sol·licitats per cursos i dietes específiques, també realitza el traspàs en document per arxivar lo

A les 10:15h rep el wuatsap de la coordinadora de l'escola Pau casals, amb número i dietes especials d'aquell centre, li passa document a cuina central

A les 10:30h obro el gestor d'activitats i marco les incidències, i fa gestions administratives  
Les tasques de la coordinació entre d'altres:

Seguiment, anàlisis i suport en les tasques que desenvolupen l'equip de monitoratge

Detecció de les necessitats de les famílies, per tal de treballar lo amb els infants i monitores

Seguiment i suport en la implementació del projecte estima i malbaratament

Recull de les activitats realitzades

Control d'al·lèrgies i intoleràncies

Mantenir una comunicació fluida amb l'escola per tal de fer un bon ús de l'espai, i compenetrar les activitats i metodologies.

Recompte dels becats i traspàs a serveis socials

Proposta de les reunions, divisió de tasques, propostes de millora

Informació de rebuts i incidències en aquests per part de facturació/famílies

Els dilluns de totes les setmanes posa els llençols dels lletets de tots els infants de I3 a l'aula de psicomotricitat d'infantil

A les 12:20 vaig rebent l'equip de monitoratge i les informo de qualsevol incident/ dieta amb infants.

De 12.30-13.30h recolzament a l'equip de monitoratge per cursos d'infantil i CI, i seguiment de les activitats realitzades al pati de CM a CS

A les 13:45h ajuda en la cadena de servei d'estris amb els infants de segon torn

Dona informació a les famílies i suport a l'equip de monitoratge de qualsevol incidència (ferides, febres, resolució de conflictes...)

A les 15:00h espero en el menjador a que arribin les monitores per tal de que em facin el traspàs de qualsevol incident o per acomiadar nos fins el dia següent.

### 3.4 Extraescolars al temps de migdia

Al migdia, realitzen l'activitat d'anglès

ACTIVITAT	Curs/Cursos	Horari	Espai	Profesional
<i>anglès</i>	15	Dimarts-dijous(14:00-15:00)	La biblioteca	M <sup>o</sup> Carmen
<i>anglès</i>	1r	Dilluns-dimecres(14:00-15:00h)	la biblioteca	M <sup>a</sup> carmen
<i>anglès</i>	6é	Dilluns-dimecres(12:30-13:30h)	La biblioteca	M <sup>o</sup> Carmen
<i>anglès</i>	3er	Dimarts-dijous(12:30-13:30h)	La biblioteca	M <sup>o</sup> Carmen
<i>anglès</i>	2on	Dimarts-dijous(14:00-15:00)	Aula 1er reforç	Oscar
<i>anglès</i>	4rt	Dimarts-dijous(12.30-13:30h)	Aula 1er reforç	Oscar

### 3.5 Pla de pluja

Els dies de pluja disposem dels espais següents:

Grup	Espai	Activitats programades
<i>14-15</i>	Escollim les aules que tenim disponibles de I4A fins I5B	Manualitats/jocs de taula/lectura de contes
<i>1er-2on</i>	Aula de 2n de reforç	
<i>3er-4rt</i>	Porxo/aula de 3er de reforç	
<i>5è-6è</i>	Porxo/gimnàs	



### 3.6 Calendari reunions

- Els dimecres quinzenalment fem una reunió d'equip acudeix tot l'equip exceptuant la monitora de vetllació i dos de les companyes que estan realitzant vetllació a l'horari escolar, si per qualsevol tema, no es pot realitzar es pacta un altre dia on tothom pot acudir
- Es tracten problemes diaris, mediacions, activitats, tema malbaratament, fil conductor, Projecte estima, projecte malbaratament i com treballar lo, informes trimestrals, preparació d'activitats i manualitats.

## 4. Protocols d'incidències i accidents i pla d'evacuació i/o contingència

### 4.1 Protocol d'incidències

Les actuacions incorrectes es valoraran de manera individual tenint present: infants, situació, context, moment, etc. i d'altres circumstàncies que puguin afectar a la decisió de la sanció o mesura correctiva.

#### Faltes

Seguim la línia de protocol d'incidències del centre escolar.

#### Mesures davant de les incidències

Es considera que les mesures correctores imposades als alumnes hauran de ser proporcionals:

- A la seva conducta.
- A la seva edat.
- A les circumstàncies personals, familiars i socials per les que estigui passant.

Les mesures correctores han de ser, sempre, **educatives i reflexives**, i amb un l'únic objectiu de treballar les bones conductes i respectes en l'espai migdia i en el context social. En cap cas seran mesures de càstig ni que siguin vexants cap a l'infant.

#### Pas a pas

Quan es produeix una falta/incidència...

- Sempre es farà la **reflexió oral a l'alumne** i se li **comunicarà el procediment** que es durà a terme en funció de la falta comesa. Qualsevol mesura adoptada respondrà

al criteri d'ajudar positivament a l'alumne en el seu desenvolupament personal i social.

- La falta es registrarà al "**Full de registre d'incidències**". Aquest document servirà per a que quedi contemplada la incidència i el seguiment que se li ha fet.
- Tot i així, també es **notificaran les incidències telefònicament** a les famílies. En el cas de les **greus o molt greus**, es **citaran a l'Escola**. Es consensuarà junt amb l'Escola la mesura correctora i s'informarà a la família.
- Es disposa també del "**Quadern d'incidències**" que és un registre pel coordinador/a del centre per anotar tota la informació dels fets més destacats que es produeixin referents a l'acte de menjar, l'acte social (relacions personals, comportament, actitud, participació...) com per exemple: accidents, conflictes indisciplinaris, malalties, al·lèrgies i intoleràncies, i totes aquelles incidències notificades a les famílies.
- Finalment, **s'informa** i es **consensua** sempre al **centre escolar** i a **7iTRIA/Fundesplai** de la incidència i de les mesures pactades.

En definitiva aquest protocol ens permetrà intervenir directament sobre els incidents observats per intentar reconduir-los de la millor manera possible. Per valorar el seguiment i l'evolució del servei. Aquest seguiment el durà a terme el coordinador/a del servei, juntament amb la tècnica referent.

Cal tenir en compte que les mesures correctives...

- Només poden privar a l'alumnat el seu dret al servei, en casos excepcionals.
- No poden anar contra la integritat física i la dignitat personal de l'infant o jove

## 4.2 Protocol d'accidents

El protocol s'executa segons la urgència en relació al accident o a l'estat de salut de l'infant.

Se segueixen els següents passos, independentment de la gravetat:

1. **Valoració.** Valoració de l'estat de salut de l'infant o jove.
2. **Actuació.** Depenent de la valoració s'actuarà acord a la gravetat o estat de salut de l'infant.
3. **Informació.** En tots els casos, s'informa al centre, a la família i a la tècnica referent en aquest ordre.
4. **Farmacioles:** Tenim una farmaciola a I4, per petits incidents/ferides (pels infants d'infantil)

I una altra a la biblioteca, amb accés al monitoratge de CI-CM-CS

### Actuacions segons la gravetat...

S'atén a l'infant segons la valoració de **la gravetat** del seu estat de salut. Davant de qualsevol dubte, el coordinador/a consulta amb altres professionals del centre.

Es trucarà a la família per **comunicar-li el seu estat de salut** i/o perquè el passin a buscar el més ràpidament possible.

**En el cas de gravetat**, s'avisarà al 112, a la família i a la tècnica de 7iTRIA/Fundesplai.

En cas d'extrema urgència, la fitxa d'inscripció autoritza a prendre les decisions medicoquirúrgiques que calgués, sota la pertinent direcció facultativa.

### En el cas que l'infant acudeix a un centre mèdic

En cas d'accident s'actuarà seguint el protocol següent:

La persona monitora, avisarà immediatament al coordinadora del servei i aquesta avisarà a la família perquè vingui a buscar a l'infant

La coordinadora del servei avisarà també a la tècnica referent de Fundesplai/7iTria i a la Direcció del centre.

En cas de no poder localitzar a la família...

La monitora referent de l'infant o la coordinació del servei, acompanyarà sempre a l'infant durant el trasllat al centre hospitalari si es valora necessari.

Aplicarem les directrius que ens marqui el servei mèdic, si s'escau.

Un cop al centre mèdic, la persona acompanyant, romandrà amb l'accidentat fins a l'arribada dels familiars.

En cas d'urgència...

S'avisarà igualment a la família i es requerirà el servei d'ambulància o de la policia local per al trasllat

de l'accidentada (el taxi d'anada també està inclòs a l'assegurança)

En cas que la família expressi o sol·liciti l'assistència mèdica de l'assegurança d'accidents.....

El coordinador/a del servei facilitarà el document "Declaració d'accidents" degudament omplert, així com el llistat de centres en els quals podrà visitar-se. En aquest cas, caldrà remetre el document entregat a la família per correu electrònic a la tècnica de seguiment i a l'adreça [itarazaga@fundesplai.org](mailto:itarazaga@fundesplai.org) per poder fer el seguiment del cas.

Pautes d'actuació:

Mantenir la calma Tranquil·litzar a la persona ferida. No deixar mai sol a l'infant. No moure's fins a estar ben segurs que no hi ha el risc d'empitjorar les lesions existents. Avisar al servei d'urgència i família. No medicar a l'infant. Garantir un trasllat adequat.

Documentació que s'ha de aportar:

Després d'atendre l'infant, la coordinadora del centre enviarà, com més aviat possible, la declaració de sinistre i l'informe mèdic al Departament Jurídic de Fundesplai, al següent correu electrònic: itarazaga@fundesplai.org El Departament Jurídic de Fundesplai/7iTrià realitzarà els tràmits pertinents amb la companyia d'assegurances.

En cas de tractaments i altres despeses....

La família enviarà a la coordinadora de centre, la documentació i es farà arribar al departament jurídic:

Còpia dels informes mèdics i/o d'urgències.

Còpia de la/les factura/es i/o tiquets abonats per les famílies.

Còpia del DNI del pare/mare/tutor.

Còpia del certificat bancari del número de compte on vol que li abonin les despeses.

En cas trencament de dents...

La família pot escollir l'odontòleg que vulgui i caldrà que ens enviïn:

L'informe odontòleg i les factures originals Còpia del DNI pare/mare/tutor i justificant de titularitat bancària.

\*La cobertura només tindrà validesa durant un any a partir de l'accident

### **4.3 Pla d'evacuació i de contingències seguirà el Pla establert pel centre, que haurà d'estar en coneixement de la coordinadora i de la tècnica referent.**

L'equip educatiu del temps de migdia té coneixement i disposa d'una còpia en el centre. El curs 2022, l'ecarregada del pla d'evacuació ens va realitzar una reunió a l'equip de monitoratge per tal de ser coneixedors d'aquest. Al novembre d'aquest curs ens fan arribar desde direcció el pla d'evacuació actualitzat, l'equip disposa de la còpia al centre, al taulell de suro informatiu al menjador. 7iTrià farà la coordinació empresarial entre l'escola i l'empresa

### **4.4 Medicaments**

L'equip del servei de menjador no és responsable ni pot donar cap medicament als infants sense tenir recepta mèdica del metge i l'autorització dels pares, mares o tutors legals.

A la **recepta mèdica i autorització** ha de constar:

- El nom de l'alumne
- Data de la recepta i data de l'autorització
- Durada del tractament
- Dosi de la medicació
- Temperatura i lloc on s'ha de guardar.

**Important!** Els medicaments **SEMPRE** han de venir en el seu envàs original i amb el prospecte a dins.

## 5. Projecte educatiu en el temps de migdia

Entenem el menjador escolar, com un espai complementari de l'entorn familiar, per aquest motiu dissenyem els projectes entenent **l'infant des de la seva globalitat, posant-lo al centre de l'acció educativa**. Treballem a través de l'autogestió, per tal d'afavorir aprenentatges positius de convivència i d'autonomia. Creem espais de participació real, activa i directa!

### 5.1 Objectius educatius generals

El temps del migdia ha de servir a l'infant sobretot per:

- Alimentar-se amb criteri i autonomia.
- Espai de relació a taula.
- Foment de l'autonomia per remarcar el protagonisme de l'infant en l'àpat del migdia.
- Adquirir hàbits de comportament social.
- Adquirir hàbits alimentaris i d'higiene saludables.

***Viure i adquirir valors com ara la importància d'una alimentació saludable, la cooperació, el treball en equip, la coresponsabilitat, el valor de les pautes de comportament, etc.***

### 5.2 Competències i objectius educatius

***Treballem per competències***

- **Aprenentatge al llarg de la vida:** Aprendre a adaptar-se i reinventar-se. Té a veure amb la curiositat, la resolució de conflictes, la innovació o la creativitat.
- **Us interactiu d'eines i recursos:** aprendre a utilitzar els recursos no és només saber fer-los servir. Sinó també fer un ús responsable.
- Eduquem per un consum responsable i un estil de vida sostenible realitzant activitats en espais naturals, així com activitats de sensibilització i consciència ambiental.
- **Interacció amb el món:** Implicar-se amb la comunitat per generar una millora comuna des de l'educació en valors com la solidaritat, la cooperació i la igualtat d'oportunitats, la inclusió i la igualtat de gènere.  
A través de la vinculació al teixit associatiu local, les campanyes solidàries, els projectes ApS...
- **Autogestió:** A través de l'autonomia i la participació, fent a l'infant el protagonista.

Responsabilitzar-se de tasques a través de comissions, delegats...treballant de manera quotidiana hàbits d'higiene personal, dels espais comuns, així com també treballar per projectes.

- **Interacció amb els altres:** Té relació amb el treball en grup i amb la capacitat dels infants d'interactuar de manera efectiva amb la resta, gracies a la col·laboració per resoldre problemes i trobar solucions entre tots i totes.
- **Trans disciplinarietat:** Integar diferents especialitats del coneixement en les activitats que es realitzen.  
A partir de les motivacions i interessos dels propis infants s'impulsa el treball per projectes, de manera que s'impliquin en el disseny i preparació de la proposta de lleure.

## 5.3 Projectes educatius

### 5.3.1 **NOVETAT! ESTIMA!** Una proposta educativa per celebrar la vida

Cada cop som més conscients de la necessitat de proveir-nos d'eines, des de ben petites, que ens permetin navegar millor en les complexitats de la vida i contribuir a un món millor.



Amb la proposta educativa Estima **volem promoure la salut i acompanyar els nens i les nenes en el seu procés d'adquisició progressiva de les competències sociemocionals necessàries per a desenvolupar una autoestima saludable, construir unes relacions sanes i saber adaptar-se als canvis vitals i ambientals constants.**

Estima es concretarà en el desenvolupament de les **activitats** següents:

- Un ventall de jocs, activitats i dinàmiques d'educació emocional amb els infants que parteixen d'un eix d'animació i que es dinamitzaran de forma mensual.
- La realització de projectes d'aprenentatge servei orientats a sensibilitzar sobre el dret a la salut i el benestar individual i col·lectiu.
- Revisió i adequació de l'entorn educatiu de l'espai del menjador per tal que aquest proporcioni un ambient acollidor, seré i ric en aprenentatges: racó de contes, espai de creativitat, racó de la calma, entre d'altres.

### **Activitats**

*Els infants de **i3**, descansen en l'aula de psicomotricitat i s'aixequen ballant amb música*

*Els infants de **i4-i5** un grup tenen dilluns i dimecres espai de bicis, i els altres al porxo manualitats, tant per dibuixar, com decorar o manualitat dirigida. Els dimarts i dijous, sorral, il els divendres, activitats i jocs dirigits i un cop al mes al pati gran a jugar apilota amb cicle inicial.*

Els infants de **cicle inicial**, com molts dels infants de 1er fan extraescolar d'anglès, els infants de 2n dilluns juguen a joc de pilota, i els dimarts els hi toca als de 1er, els dimecres els de 2n fan manualitat i els dijous els de 1er, aprofitant que es un grup més reduït.

Sempre tenen un racó de dibuix de temporada, poden dibuixar i pintar quan els hi ve de gust.

Els divendres, fem tot el grup dinàmica dirigida( aranya peluda, atrapem al gall, un, dos i tres pica pared, mar ,cel i muntanya), són varies de les dinàmiques emprades per gaudir amb cicle inicial, i un cop al mes juguem amb els d'infantil

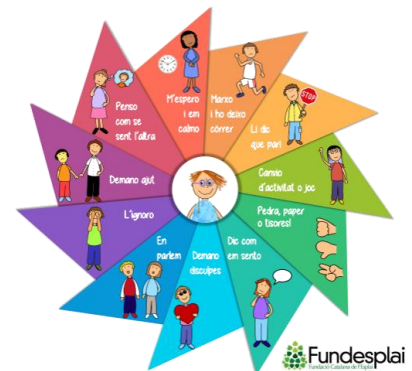
Els infants de **cicle mitjà i cicle superior**, surten al pati i les monitores corresponents per cursos fan una activitat dirigida, apetició dels infants o per la monitora, després de finalitzar aquesta, es treballa per racons, una de les monitores té un espai amb pilota(voley ball, ping pong , basquet, mata conills, fútbol mà, fútbol (un cop a la setmana)), una altra per realitzar manualitats i una altra per aquells que no volen realitzar cap activitat programada i només volen gaudir de l'espai lleure.

Totes aquestes activitats estan enmarcades dins el projecte ESTIMA . Adaptem l'activitat concreta al treball de benestar i emocional que té com a objectiu el projecte ESTIMA.

### 5.3.2Convivència: un ingredient per a un món millor

Els conflictes són grans oportunitats que ens ofereix la vida escolar per aprendre a relacionar-nos.

Com a individus amb necessitats, interessos, preferències, punts de vista i valors diferents, és inevitable que entrem en conflicte. Per tant, el que serà molt més important és el com aprenem a resoldre-ho. La reflexió i el diàleg, ens ajudaran a arribar a acords vàlids per a totes les persones.



#### Gestió positiva de resolució de conflictes:

- Voluntarietat per solucionar el conflicte, rol neutral respecte entre les parts.
- **Facilitar que les persones exposin allò que els preocupa.**
- **No dedicar més temps o atenció a una part que a l'altra.**
- **Gestionar la comunicació entre les parts.**
- **Explorar:** Que necessita cadascuna de les parts per sentir-se millor. A que esta disposada cadascuna de les parts per que l'altre es senti millor? Abordar primer els conflictes més fàcils.
- **Seguiment:** Un cop arribats a un acord, cal fer seguiment de la solució (acceptació de cadascuna de les parts, canvi d'actitud, estat emocional...)

### 5.3.3 Servim-nos el número està malament i apartir d'aquests la resta

Servim-nos com a casa és un projecte educatiu fonamentat en l'acte de servir-se un mateix/a el menjar. Està dissenyat per potenciar el procés de creixement i adquisició d'autonomia dels infants en el menjador escolar, creant un espai d'aprenentatge, convivència i participació, on l'infant és l'actor principal de l'acció educativa.

- Una nova manera d'entendre el menjador en el que destaquem els trets següents:
- Educar la participació i col·laboració de l'infant en aquest espai
- Impulsar que l'infant gestioni el seu grau de sacietat
- Ajudar-lo a que prengui consciència de la quantitat d'aliments necessària per al seu cos i estat de salut.
- Generar una bona comunicació entre iguals
- Crear un punt estable de referència emocional
- Generar un clima de menjador que afavoreixi el creixement maduratiu de l'infant i reproduïxi el model de servir-se com a casa.

Conscients de la importància que té el benestar emocional i de com evoluciona al llarg del procés educatiu, volem innovar cap a un espai/temps dins del menjador, on el nen sigui el protagonista, fent especial èmfasi en la gestió d'emocions, l'adquisició d'autonomia i la participació activa.

### 5.3.4 Conviure a l'escola

Conviure a l'escola és un projecte de convivència fonamentat en l'autonomia com a eina per a reduir i resoldre conflictes i fomentar un clima agradable al menjador escolar.

Es pretén recollir les pautes bàsiques per una bona prevenció i a per afrontar els problemes i conflictes que genera la pròpia convivència.

Crearem un clima positiu de relacions i aprenentatges, que permetrà als infants desenvolupar les seves habilitats personals múltiples, reduir els conflictes i resoldre aquells que tinguem.

En destaquem **dos conceptes rellevants** que es treballen amb aquest projecte:

- Entenem el menjador escolar com un espai on conviuen infants i joves de diferents edats amb necessitats, experiències i realitats socials diverses
- La necessitat d'organitzar aquest espai, tenen en compte l'estructura social de la comunitat.

### 5.3.5 Activitats especials

**Dies especials al temps de Migdia:**

- **6 de setembre:** Inici de curs
- **29 de setembre:** Dia contra el malbaratament alimentari
- **8 d'octubre:** bo, sa, d'aquí



- **10 d'octubre:** Dia de la Salut Mental
- **20 de novembre:** Dia Internacions dels Drets dels Infants
- **20 de desembre:** Fi 1r trimestre
- **9 de Febrer:** carnestoltes
- **26 de febrer – 1 de març:** Repte col·lectiu del Silenci (Proposta pedagògica Estima)
- **8 de març:** Dia de la Dona
- **22 de març:** Fi de 2n trimestre/pasqua
- **23 d'abril:** Sant Jordi
- **21 de juny:** Fi de curs

### **Altres activitats de la nostra escola**

La nostra Escola va estat seleccionada per a participar al **2on FESTIVAL CANALLADA** que es va celebrar el 8 d'octubre dins del Projecte **BO, SA I D'AQUI**, al Parc Europa de Santa Perpètua de Moguda, amb la companyia dels artistes catalans que participen habitualment en el projecte.

La nostra escola és candidata a obtenir el certificat d'escola que promou hàbits saludables i productes de proximitat.

Aquest festival està destinat als infants amb l'objectiu de promoure els hàbits saludables i els valors humans a través de l'esport, les arts, la natura, l'alimentació i la sostenibilitat.

En el festival del dia 8, un grup d'entre 10 i 25 nens i nenes de 6è que van voler participar, van ser els protagonistes de l'escenari ballant la coreografia d'una de les cançons dels ambaixadors convidats, que van treballar prèviament a l'estona de menjador.

L'objectiu del canallada és promoure els hàbits saludables i els valors humans a través de l'esport, les arts, la natura, l'alimentació, i la sostenibilitat

## **6. Projecte alimentari, alimentació saludable i sostenible**

### **6.1 Configuració dels menús**

En l'elaboració dels menús, aquest curs, s'apliquen els nous criteris de la guia sobre **L'alimentació saludable en l'etapa escolar** elaborada per l'Agència de Salut Pública de Catalunya al 2020.

Donada la importància d'aquesta eina central, comptem amb un equip de dietistes-nutricionistes que dissenya una proposta de menú escolar, en la qual no només tenen en compte premisses nutricionals, si no que posen l'infant i les seves famílies com a punt central.

- Planifiquem els nostres menús adaptant-los a la temporalitat amb 2 rotacions de 8 setmanes: 1 rotació amb plats més propers a la tardor i a l'hivern i una segona rotació amb plats més adequats per a la temporada de més calor primavera-estiu.
- Tenim com a objectiu adaptar-nos a la realitat actual en matèria de salut i sostenibilitat. De igual forma, la tipologia del menú es consensua a través de la comissió de menjador.
- Proporcionem una planificació de menús integrativa, complementada amb una proposta de sopars basada en l'estructura de combinacions dietètiques saludables per aplicar a casa, en funció del que s'ha dinat.

### Tipologia d'aliments

El menú és la materialització de les premisses exposades al nostre projecte, l'eina central que acompanyarà en el dia a dia als nostres usuaris/es. Per això, no perdem de vista els següents punts:

1. Presència diària de carbohidrats complexos.
2. Potenciem la introducció de productes integrals (essent exemples el pa, l'arròs o la pasta).
3. Prioritzem guarnicions d'amanida i verdures en coccions lleugeres.
4. Utilitzem l'oli d'oliva com a greix principal per a l'amaniment i la cocció.
5. Potenciem el consum d'aliments frescos front aliments precuinats.
6. Limitem els productes especialment greixosos, substituint-los per carns magres.
7. Incloem dos dies al mes de peix fresc de llotja.
8. Proposem tècniques culinàries lleugeres, però atractives.
9. L'aigua es presenta com la principal beguda dels àpats.
10. Tenim en compte la temporalitat de les fruites i les hortalisses.
11. Busquem cada cop més productors alimentaris locals per abastir-nos.
12. Potenciem la presència de llegums en detriment d'altres farinacis i en substitució d'altres aliments rics en proteïna animal.
13. Reduïm la freqüència de carns, especialment de carn vermella i/o processada.
14. Productes ecològics de proximitat.

## 7. Protocol d'al·lèrgies i intoleràncies

Hi ha infants i joves que, per les seves característiques, necessiten una alimentació personalitzada, ja sigui per motius d'al·lèrgia, intolerància o d'altres situacions que requereixen d'un menú adaptat, com per motius religiosos o culturals.

Tenint com a principal objectiu el rigor i assolir els majors estàndards de qualitat, l'equip de dietistes-nutricionistes revisa els certificats mèdics amb els diagnòstics pertinents per tal de proporcionar un abordatge nutricional adient i fer un seguiment de l'alimentació d'aquests nens i nenes. En cas de requerir més informació, es posa en contacte amb la família amb l'ajuda conjunta de la coordinació a l'escola.

Per tal que l'impacte en l'infant amb una necessitat de dieta especial sigui mínim, es treballa de forma curosa per oferir un menú adaptat a cada necessitat personal, però sempre partint del menú basal, i fent el més universal possible aquestes derivacions.

D'altra banda, per tal de garantir la seguretat dels infants amb al·lèrgies i intoleràncies, tenim establert un protocol pel seu tractament.

## 8. Comunicació

### 8.1. Escola

A més, hi haurà relació amb la direcció de l'escola: des de l'estructura de 7iTRIA/Fundesplai hi haurà una sèrie de reunions periòdiques i, a més, el/la coordinador/a mantindrà contacte permanent amb la direcció i cada vegada que s'estimi oportú per ambdues parts.

### 8.2. Famílies

Quant a les famílies, hi haurà diferents informes de seguiment dels infants que es rebran per mitjà de l'APP.

Estarem a disponibilitat de les famílies sempre que calgui, a una hora convinguda fora de l'horari del Servei de Menjador. Es mantindrà les famílies informades dels incidents que facin referència als seus fills/es mitjançant un full d'incidències o una trucada telefònica o WhatsApp, en funció de la gravetat de l'incident.

Les famílies dels infants de l3, rebran informació diària per mitjà de l'APP.

Les famílies poden consultar des de l'APP els menús, les propostes de sopars, d'activitats, fotos de les activitats i altres notícies del seu interès, així com accedir de manera immediata als seus rebuts, dades, etc.

#### **Mesures i comunicació amb les famílies en el cas d'incidències**

Davant de qualsevol incidència es seguiran les següents passes:

- Els monitors/es parlaran amb els infants i els faran fer les reflexions necessàries per tal que es replantegin la seva conducta i la rectifiquin.
- En cas de conflicte s'informa a la direcció de l'escola i a 7iTRIA/Fundesplai.
- Si és necessari, la família serà informada de la incidència per tal de buscar solucions o realitzar un entrevista personal, si cal.

## 9 Avaluació

### 9.1 Avaluació dels Infants

- **I3:** Cada dia les monitores de I3, informen de com han menjat els infants mitjançant l'aplicació per tal que les famílies segueixin l'evolució dels seus fills/es en el moment de l'àpat. S'avalua de l'evolució de cada infant durant el temps del migdia en un informe a final de cada trimestre.
- **I4 i I5:** L'Equip Educatiu del migdia elabora un informe d'avaluació al final de cada trimestre on queda palès el seguiment individual de cada infant durant el temps del migdia. Els infants també participen d'aquesta avaluació avaluant el servei del migdia amb un dibuix adjunt.
- **PRIMÀRIA:** Els infants de 1r a 6è, també disposen trimestralment d'un informe d'avaluació que elaboren conjuntament amb el/la monitor/a. Aquest informe té una part auto avaluació i una altre on l'infant avalua la seva estada al menjador. Els nens i nenes també avaluen el temps del migdia, les activitats, el menjar, i tot allò relacionat amb el temps del migdia amb petites dinàmiques setmanals (jocs, posar gomets, etc..) i assemblees de grup.

### 9.2 Avaluació del servei

#### Infants

Els infants fan trimestralment la seva pròpia autoavaluació acompanyats per adults.

Aquestes autoavaluacions s'adjuntaran a l'informe de les monitores.

#### Equip Educatiu

L'equip Educatiu del migdia fa reunions periòdiques per tal de programar les activitats i per tal d'avaluar aspectes del servei com ara l'organització del servei, donar-se informacions, etc...

#### Coordinació

La coordinació de servei de migdia, junt amb el/la responsable de cuina, avaluen periòdicament amb el/la tècnic/a de seguiment del servei tots els aspectes relacionats amb el mateix; equip humà, menús, materials, espais, activitats, temes laborals, etc...

#### Famílies

Les famílies avaluen tot el servei a final de curs mitjançant les enquestes de satisfacció online que es fan arribar mitjançant un e-mail.

Per altra banda, tant la coordinació com l'Escola i/o l'AFA, recullen tots els dubtes i inquietuds que les famílies els hagin fet i es tracten a les reunions de Comissió de menjador on es solucionen per donar resposta.

### **Comissió de menjador**

Existeix una Comissió de Menjador formada per un representant de l'Ajuntament, direcció de l'escola, representants de L'AFA, 7ITRIA/FUNDESPLAI on es tractaran els temes pertinents relacionats amb el servei, menús, activitats, etc.

La comissió de menjador es troba en els moments en els que requereix fer seguiment del menús o quelcom que es cregui convenient.