



Generalitat de Catalunya
Departament d'Educació
Escola Fontmartina

Pla d'organització per al curs 2020/21



Aprovat en Consell Escolar el 3 de setembre de 2.020

Índex de continguts

1. Introducció.....	3
2. Contingut del pla d'obertura	3
2.1 Diagnosi	3
2.3 Graella grups estables curs 2020/21.....	5
2.4 Criteris organitzatius dels recursos per a l'atenció de l'alumnat amb necessitat específica de suport educatiu.....	6
2.5 Organització en les entrades i sortides	6
2.6 Organització de l'espai d'esbarjo	8
2.7 Relació amb la comunitat educativa.....	10
2.8 Servei de menjador	10
2.9 Pla de neteja.....	11
2.10 Extraescolars i acollida	12
2.11 Activitats complementàries	13
2.12 Reunions dels òrgans unipersonals i col·lectius de coordinació i govern	13
2.13 Protocol d'actuació en cas de detectar un possible cas de covid-19	14
2.14 Seguiment del pla.....	15
3. Concreció per a l'educació infantil	17
3.1 Pla d'acollida de l'alumnat	17
3.2 Pla de treball del centre educatiu en confinament	20
4. Concrecions per a l'educació primària	21
4.1 Pla de treball del centre educatiu en confinament.	21

1. Introducció

Aquest document és el pla d'organització i funcionament per al curs 2020-2021. D'acord amb les Instruccions de la Secretaria de Polítiques Educatives i al Pla d'actuació en el marc de la pandèmia elaborat amb el Departament de Salut, s'ha definit aquest pla d'obertura que estat aprovat en Consell Escolar.

2. Contingut del pla d'obertura

2.1 Diagnosi

En l'actualitat, encara existeixen molts dubtes sobre l'impacte del tancament de les escoles en l'expansió del SARS- CoV2. La nostra experiència durant el confinament ens ha aportat la detecció de les mancances i necessitats (equitat digital, formació professorat a nivell digital i de tasques competencials) que tenim com escola i conjuntament amb les directrius del Departament d'Educació, pel que fa a l'organització del curs 20/21, ens permetran garantir la màxima normalitat possible en el procés d'ensenyament aprenentatge, tot aplicant les mesures sanitàries de protecció.

2.2 Organització dels grups estables

Nombre de grups

Serán 19 grups:

- 6 d'EI
- 13 d'EP

Seguint les indicacions del Departament segons les quals el nombre d'alumnes per un grup estable (grup classe) no superarà una ràtio de 20 alumnes.

Agrupament de l'alumnat

- El nombre d'alumnat previst per a l'inici del curs és de 313 alumnes.
- El centre disposa de suficients espais per encabir els grups i d'altres per a fer activitats alternatives.
- Per atendre aquests 19 grups estables tenim assignada una plantilla de 24 mestres, més dos mestres de sobredotació per la Covid-19 i una tècnica d'educació infantil (TEI).
- L'alumnat del centre és una representació social de la població del municipi, estant representats tots els col·lectius socials. Els grups de convivència estables/grups classe estan configurats en base a criteris d'heterogeneïtat (procedència, vulnerabilitat, nivell d'aprenentatge...)
- S'han fet canvis en el nombre de grups per ajustar-los a les directrius del Departament pel que fa a ràtio i a criteris d'heterogeneïtat.
- La inclusió es treballarà dins del grup estable.

Criteris d'inclusió

- Ús d'estratègies per:
 - fomentar l'interès i la motivació
 - cercar l'esforç i la persistència
 - donar opcions d'autoregulació a nivell emocional i acadèmic.
- Proporcionar l'ús de:
 - diferents llenguatges (visual, auditiu, matemàtic, digital)
 - opcions per a la percepció i la comprensió
- Oferir:
 - oportunitats per a l'acció, la manipulació, l'expressió i l'experimentació
 - varietat d'estratègies per executar tasques.

2.3 Graella grups estables curs 2020/21

Curs nivell	Nº alumnat	Mestres estables	Altres docents	Personal d'atenció educativa estable	Espai estable
P3A	12	1	1	1	P3A
P3B	13	2	1	1	P3B
P4A	18	1	1	-	P4A
P4B	17	1	1	-	P4B
P5A	17	1	2	-	P5A
P5B	17	1	1	-	P5B
1rA	19	1	2	_*	1rA
1rB	18	1	2	-	1rB
2nA	20	1	1	_*	2nA
2nB	20	1	1	-	2nB
3rA	14	2	2	-	3rA
3rB	13	2	2	_*	3rB
4tA	20	1	2	_*	4tA
4tB	20	1	2	_*	4tB
5èA	12	1	2	-	5èA
5èB	13	1	2	_*	5èB
6èA	17	1	2	_*	6èA
6èB	17	1	2	_*	6èB
6èC	17	1	2	_*	6èC

2.4 Criteris organitzatius dels recursos per a l'atenció de l'alumnat amb necessitat específica de suport educatiu.

Seguirem aplicant el decret 150/2017, de 17 d'octubre, de l'atenció educativa a l'alumnat en el marc d'un sistema educatiu inclusiu implementant mesures i suports universals, addicionals i intensius en funció dels recursos humans assignats. Seguirem prioritzant en les mesures i suports universals la codocència i el suport dins de l'aula amb dos professionals.

2.5 Organització en les entrades i sortides

El centre disposa de quatre accessos al recinte escolar que conjuntament amb les quatre portes d'accés a l'edifici d'educació primària, més les quatre de l'edifici d'educació infantil permeten una entrada amb totes les garanties de seguretat sanitàries, sense necessitat d'haver de fer entrades i sortides esglaonades. Per tant l'horari d'entrades i sortides serà l'habitual, **matins 9h i 12:30h i tardes 15:00h i 16:30h** respectivament. Excepcionalment el dilluns 14 de setembre l'alumnat de 1r entrarà a les 9:15h amb l'objectiu de fer una millor acollida.

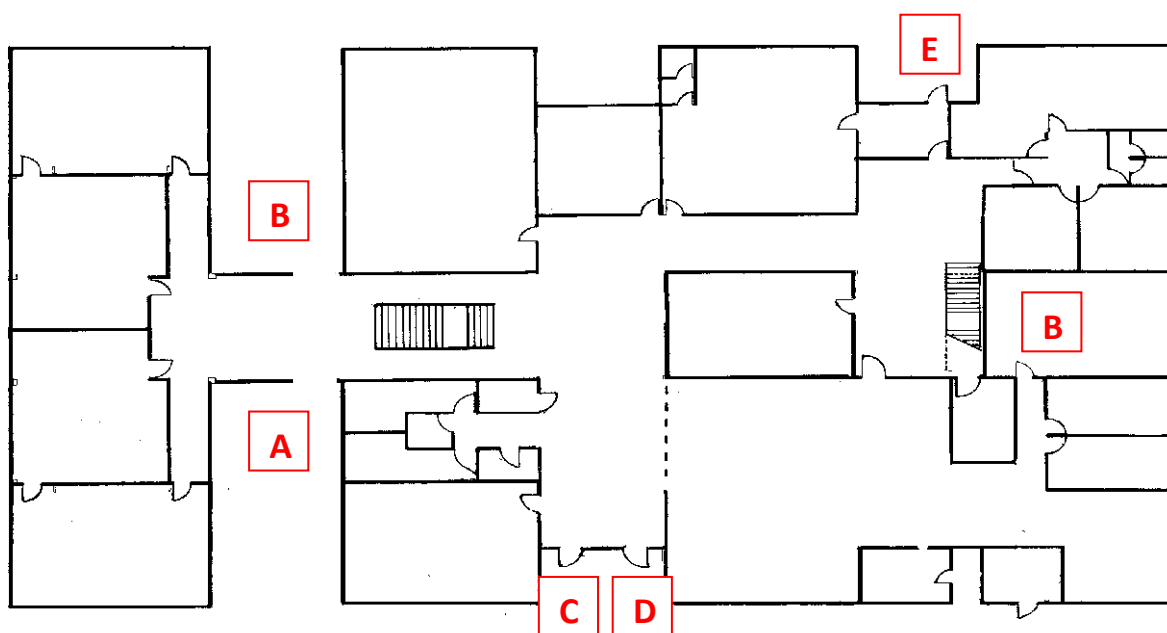
En fer servir totes les portes del recinte escolar, l'espai restringit a la circulació de vehicles del passeig de les Escoles s'ampliarà des del carrer Fluvià fins al carrer Ter, amb l'objectiu que els vianants restin a la calçada del passeig i deixin les voreres per circular en cadascun dels sentits.

Els pares i mares no accediran a l'interior del recinte escolar a excepció dels d'educació infantil, que ho faran fins als patis annexes a l'edifici de l'etapa. Com a criteri general els pares i mares no accediran al recinte escolar a excepció que sigui per indicació del personal del centre. En ambdós casos, el pare/mare ho farà seguint totes les mesures de protecció establertes, utilitzant mascareta i sempre mantenint la distància de seguretat.

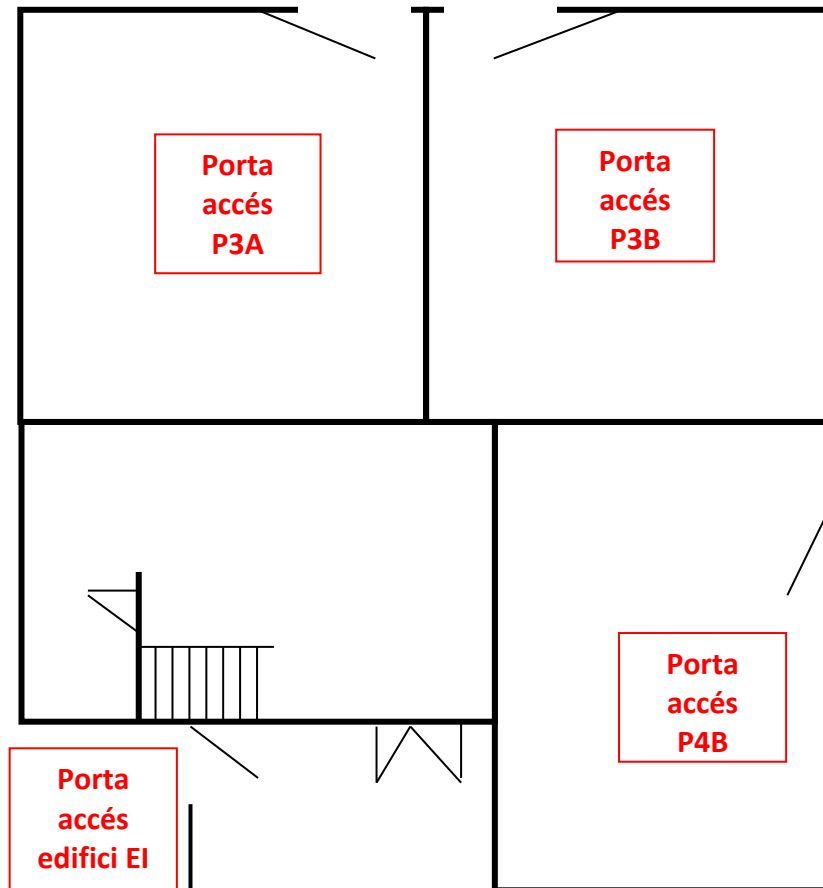
En totes les circumstàncies, només un adult podrà accedir al recinte escolar per acompanyar l'infant o per a fer una gestió, limitant tant com sigui possible la seva estada als accessos al centre educatiu.

Totes les gestions referent a secretaria o direcció caldria gestionar-les amb cita prèvia mitjançant correu electrònic o telefònicament.

Curs/Nivell/Cicle	Porta accés recinte	Porta accés/sortida edifici
P3A	Porta nº 4	Porta exterior aula
P3B	Porta nº 4	Porta exterior aula
P4B	Porta nº 4	Porta exterior aula
P4A / P5A / P5B	Porta nº 4	Porta accés edifici EI
1r i 2n	Porta nº2	Porta B edifici primària
3r i 4t	Porta nº3	Porta D i C edifici primària
5è i 6è	Porta nº1	Porta E edifici primària



Plànol edifici de primària.



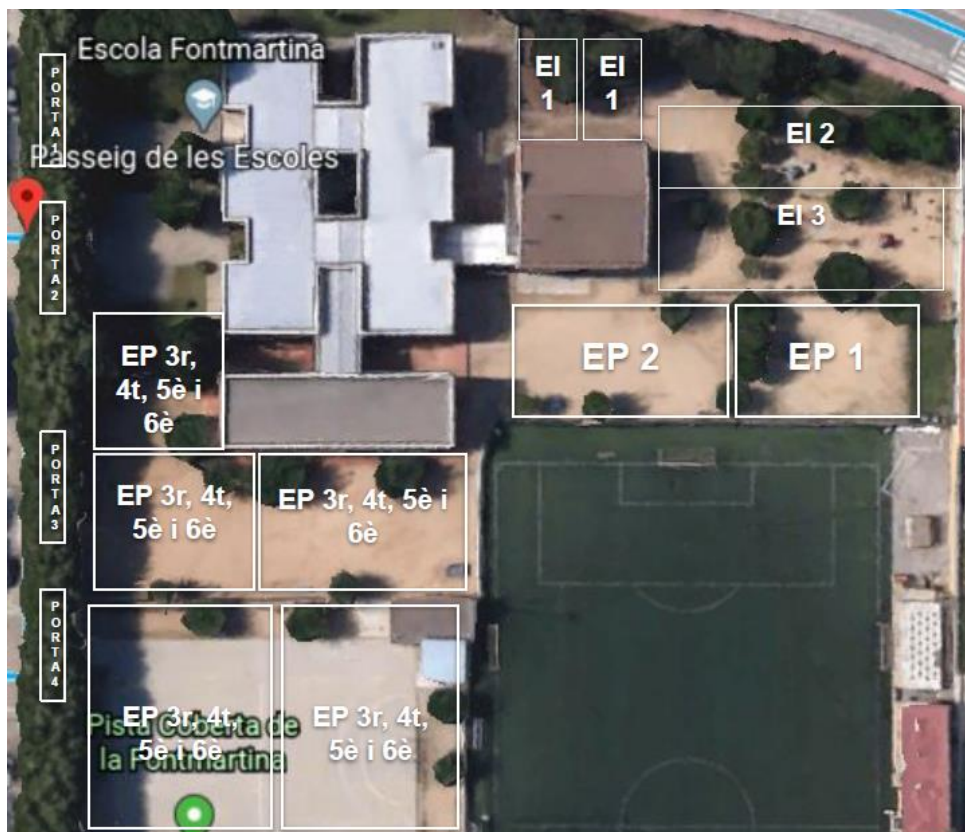
Plànol edifici d'educació infantil.

En qualsevol cas, per garantir les mesures de prevenció a les entrades i sortides del centre, així com en els passadissos i llocs de concurrència els alumnes de primària i el personal del centre educatiu han de portar la mascareta sempre, a banda de procurar mantenir el 1,5 metres de distància de seguretat.

2.6 Organització de l'espai d'esbarjo

L'escola disposa d'un espai ampli de pati, tot i això per garantir el manteniment de les mesures de seguretat, l'estona d'esbarjo es farà en dues franges horàries, assignant a cada grup estable un espai estanc que anirà rotant periòdicament per donar la possibilitat que tothom pugui gaudir dels diferents espais de joc.

Espais de pati	Nivell	Horaris de pati
EI1	P3A	A disposició.
EI1	P3B	A disposició.
EI2 / EI3	P4	10:30h. a 11h.
EI2 / EI3	P5	11h. a 11,30h.
EP1 /EP2	1rs	10:25h. a 10:55h.
EP1 /EP2	2ns	11:05h. a 11:35h.
EP3 / EP4 / EP5 /EP6	3rs i 4ts	10:25h. a 10:55h.
EP3 / EP4 / EP5 /EP6	5è i 6ès	11:05h. a 11:35h.



Imatge distribució de patis.

2.7 Relació amb la comunitat educativa.

- Consell Escolar:
 - Dijous 3 de setembre a les 16:45h. presencialment per aprovar el pla d'organització pel curs 2021.
 - Dilluns 19 d'octubre a les 16:45h. presencialment/ telemàticament (en funció mesures Covid) per aprovar la PGA.
- Procediment de difusió i informació del pla d'organització a les famílies:
 - Dilluns 7 de setembre a les 18h. per a la comunitat de petits (P3/P4/P5) telemàticament per nivells.
 - Dimarts 8 de setembre a les 18h. per a la comunitat de mitjans (1r/2n/3r) telemàticament per nivells.
 - Dimecres 9 de setembre a les 18h. per a la comunitat de grans (4t/5è/6è) telemàticament per nivells.
- Procediment de reunions de tutoria:
 - Durant l'octubre a les 16:45h. presencialment/ telemàticament (en funció mesures Covid)
- Procediment de reunions formatives a les famílies:
 - Durant l'octubre a les 16:45h. presencialment/ telemàticament (en funció mesures Covid) per a l'ús de les eines de comunicació del centre i les plataformes digitals que s'utilitzen.

2.8 Servei de menjador

Directrius de funcionament:

- a) Es faran dos torns de menjador:
- El primer torn serà de les 12,30h fins a les 13,45h. per als nivells d'educació infantil i 1r i 2n curs de primària.

- El segon torn serà de les 13,45h fins a les 14,45h. per als nivells de 3r, 4t, 5è i 6è de primària.
- b) Els espais per a prestar aquest servei serà el menjador escolar, a excepció del nivell de P3 que dinarà en una aula del nivell durant el procés d'adaptació. El nivell de P3 farà la migdiada a l'aula de música.
- c) Preferentment a cada grup de convivència estable se li assignarà una taula. En cas que dos grups estables hagin de compartir taula es deixarà un espai buit entre alumnes de diferents grups estables i en cap cas es compartiran paneres, setrilleres o gerres d'aigua.
- d) En acabar el primer torn es procedirà a la neteja i desinfecció de l'espai de menjador per part del monitoratge.
- e) Els alumnes podran continuar ajudant a parar i desparar taula, però ho faran exclusivament per al seu grup de convivència.
- f) Aquest curs es faran servir tovallons de paper.
- g) Preferiblement en cas de pluja cada grup estable es confinarà en el seu espai aula. En cas que això no sigui possible els grups de convivència compartiran un espai aula seguint les recomanacions de seguretat (distància i mascareta). En finalitzar l'activitat s'haurà de ventilar i netejar l'espai i el material emprat pels membres que no formen part del grup de convivència d'aquella aula.
- h) Els tiquets eventuais de menjador o packs de 10 tiquets s'hauran d'adquirir fent transferència bancària, en cap cas s'entrarà al centre per abonar l'import.

2.9 Pla de neteja

A partir del document de Salut i la llista de comprovació de l'annex 2 del Pla d'actuació en el marc de la pandèmia elaborat amb el Departament de Salut ,

l'ajuntament en coordinació amb el centre ha adaptat el pla de neteja a les noves necessitats COVID.

Els espais del centre que siguin utilitzats per més d'un grup estable seran netejats i desinfectats més d'una vegada al dia.

L'empresa de neteja es farà càrrec dels espais comuns en la franja de migdia: lavabos, aula psicomotricitat i despatx adults.

L'alumnat que faci ús de les aules d'ordinadors, laboratori i aula de plàstica caldrà que netegi taules, cadires i material utilitzat amb el kit de neteja que hi haurà en aquests espais.

Cada espai d'aulari disposarà d'un kit de neteja/desinfecció per tal que el material d'ús comunitari pugui ser utilitzat per diferent alumnat prèvia neteja/desinfecció.

Dins del conjunt d'actuacions de sensibilització que el centre portarà a terme amb l'alumnat sobre mesures higièniques davant la prevenció de contagi per la COVID-19, es farà partícip a l'alumnat en les actuacions de neteja de superfícies i estris utilitzats.

2.10 Extraescolars i acollida matinal

L'AMPA aquest curs no oferirà activitats extraescolars.

L'espai d'acollida matinal en tant que esdevindrà una activitat amb barreja d'alumnat dels diferents grups estables, es farà aplicant les mesures de seguretat: distància d'1,5m., ús de la mascareta i rentat de mans

Únicament els pares/mares dels nivells de P3 a 2n podran acompanyar l'infant fins a l'espai de l'activitat seguint les mesures de seguretat: distància d'1,5m, ús

de la mascareta i rentat de mans en entrar i sortir. L'espai assignat per a l'activitat d'acollida matinal serà la biblioteca i l'aula de religió. L'alumnat de 3r fins a 6è entraran sols al centre.

Inicialment els usuaris eventuais faran el pagament del servei a través del TPV de l'AMPA.

Activitat	Nº alumnes	Grups de procedència	Responsable	Espai
Acollida matinal				Aula 11 i 13

2.11 Activitats complementàries

El centre al setembre planificarà les activitats complementàries (colònies al 3r trimestre i sortides una per trimestre) com cada curs escolar, seguint les mesures de seguretat sanitària. Aquestes activitats es planificaran a partir dels grups estables i per nivells prioritzant les activitats a l'aire lliure i preferiblement en l'entorn proper per evitar així l'ús de transport. Només es faran aquestes activitats en cas que la situació de la pandèmia ho permeti i que l'assistència de l'alumnat sigui alta.

2.12 Reunions dels òrgans unipersonals i col·lectius de coordinació i govern

Òrgans	Tipus de reunió	Format	Periodicitat
Equip directiu	Planificació/organització	Presencial	Dues setmana
Claustre	Planificació/organització	Presencial	Quinzenal/mensual

Grup Impulsor	Planificació/organització	Presencial	Setmanal
Junta Coordinació	Planificació/organització	Presencial	Setmanal
Comissió TAC	Planificació/organització	Presencial	Setmanal
Coord. LIC	Planificació/organització	Presencial	Quinzenal
Comunitats	Planificació/organització	Presencial	Setmanal
Equip docent nivell	Planificació/organització	Presencial	Dues setmanal

2.13 Protocol d'actuació en cas de detectar un possible cas de covid-19

Davant d'una persona que comença a desenvolupar símptomes compatibles amb la COVID-19 al centre educatiu es seguirà aquest protocol establert en el document de Gestió de casos COVID 19 als centres educatius:

1. Se l'ha de portar a un espai separat d'ús individual (aula 38).
2. S'ha de col·locar una mascareta quirúrgica, tant a la persona que ha iniciat símptomes com a la persona que quedi al seu càrrec (persona de suport i/o membre equip directiu).
3. En cas de presentar símptomes de gravetat un membre de l'equip directiu trucarà al 061.
4. L'equip directiu:
 - Contactarà amb la família per tal que vingui a buscar l'infant.
 - Recomanarà ala família que es traslladi al domicili, i des d'allí, contactin telefònicament amb el CAP de referència.

5. Un membre de l'equip directiu contactarà amb el servei territorial d'Educació per informar de la situació i a través d'ells amb el servei de salut pública.

El **seguiment de casos** es farà a partir del TRAÇACOVID.

Quan la simptomatologia s'inicia fora de l'horari escolar o en dies no lectius, la família amb símptomes ha de contactar amb el seu CAP de referència o, fora de l'horari del CAP, al CUAP (Centre d'Urgència d'atenció Primària), per valorar la situació i fer les actuacions necessàries.

2.14 Seguiment del pla

El seguiment del pla d'organització del curs es farà en base a aquesta graella:

Responsables	Indicadors	Valoracions	Propostes de millora
Cap d'estudis	a) Grau de satisfacció per part del professorat de la gestió i organització dels grups estables.		
Cap d'estudis	b) Grau de satisfacció de la gestió dels recursos humans.		
Director	c) Que el temps en les entrades i sortides sigui ajustat (demora màxima de 6 minuts)		

Director	d) Que l'organització de les entrades garanteixin la no interferència entre grups estables.		
Coordinadors de comunitat	e) Que els espais estancs de redistribució dels patis garanteixin el compliment de les mesures de seguretat sanitàries.		
Coordinadors de comunitat	f) Que els horaris d'esbarjo garanteixin la no interferència entre grups estables.		
Director	g) Haver realitzat les reunions amb les famílies prèvies a l'inici de curs per la presentació del pla d'organització.		
Tutors	h) Haver realitzat les reunions de tutoria grupals durant el mes d'octubre.		
Comissió menjador	i) Que els espais de menjador garanteixin el servei respectant els torns i les mesures de seguretat.		

Conserge	j) Supervisar el pla de ventilació, neteja i desinfecció en base a l'annex 2.		
Director	k) Que els espais assignats a l'acollida matinal garanteixin el servei amb totes les mesures de seguretat sanitàries.		
Coordinador de riscos	l) Que les reunions d'òrgans unipersonals i de coordinació presencials es realitzen seguint els protocols de seguretat sanitària.		
Director	m) Grau de satisfacció de l'eina TRAÇAOVID per al seguiment dels casos.		

3. Concreció per a l'educació infantil

3.1 Pla d'acollida de l'alumnat

L'acollida en les entrades i sortides del centre d'aquest alumnat es farà per grups estables als espais assignats, tal com s'indica en el punt 2.5 d'organització de les entrades i sortides, amb l'acompanyament de l'infant per una sola persona tot garantint les mesures de seguretat sanitàries (distància de 1,5m, ús de mascareta i rentat de mans).

Entre el 14 i 21 de setembre, ambdós inclosos, es farà una entrada gradual de l'alumnat de **P3** en franja de matí i tarda amb rotació dels grups en aquestes franges. L'adaptació de l'alumnat de P3 durant aquests dies es farà preferentment a l'espai d'esbarjo assignat al grup. Excepcionalment durant el període d'adaptació l'acompanyant de l'infant podrà accedir a l'aula. Aquesta circumstància estarà condicionada a no superar l'ocupació de l'aula que preveu que cada persona disposi d'un espai de 2,5 m² inclosos infants, persones acompanyants i persones educadores (ocupació màxima de 20 persones)

L'acollida de l'alumnat de **P4** durant aquest període, del 14 al 21, es farà al pati assignat, i en els grups de **P5**, l'acollida del primer dia es farà al pati de 1r i 2n.

Aquestes mesures s'han adoptat per tal de propiciar una acollida amb el màxim de garanties emocionals i sanitàries.

Les condicions de seguretat per les famílies que accedeixin a l'escola seran:

PERSONA ACOMPANYANT

- **Requisits d'accés:** la persona acompanyant no pot participar en el període d'acollida si presenta símptomes compatibles amb la COVID-19 o els ha presentat en els darrers 14 dies. Tampoc no hi podrà participar si ha tingut contacte estret amb una persona amb la COVID-19 confirmada o amb simptomatologia compatible en els darrers 14 dies.
- **Persones de risc:** aquelles persones acompanyants que pateixin una malaltia de risc davant de la COVID-19 (diabetis, malaltia cardiovascular -inclosa la hipertensió-, malaltia hepàtica crònica, malaltia pulmonar crònica, malaltia renal crònica, immunodeficiència, càncer en fase activa, obesitat mòrbida)

així com dones embarassades, hauran d'avaluar la conveniència de participar en el període d'acollida amb el seu equip mèdic de referència.

- **Nombre d'acompanyants:** cada infant només podrà ser acompanyat per una sola persona (que pot canviar durant el període d'adaptació). Els germans que es trobin simultàniament en el període d'acollida podran ser acompanyats per una o dues persones.
- **Contacte i distància:** la persona acompanyant només podrà tenir contacte amb el seu infant i haurà de mantenir la distància de seguretat (1,5 metres) amb la resta de persones de l'aula (inclosos infants, persones acompanyants i persones educadores).
- **Rentat de mans:** la persona acompanyant s'haurà de rentar les mans amb aigua i sabó o gel hidroalcohòlic abans d'accedir al centre educatiu i també abans d'entrar a l'aula. També es recomana rentat de mans a la sortida del centre educatiu.
- **Mascareta:** la persona acompanyant ha d'accedir al centre educatiu amb una mascareta higiènica o quirúrgica correctament posada

3.2 Pla de treball del centre educatiu en confinament

Nivell	Mètode de treball i recursos didàctics	Mitjà i periodicitat de contacte amb el grup	Mitjà i periodicitat del contacte individual amb l'alumnat	Mitjà i periodicitat de contacte amb la família.
P3 P4 P5	Es planificarien propostes educatives setmanals globalitzades sobre el projecte que s'estigui portant a terme. El recurs didàctic per gestionar les tasques educatives seria el Genially, a partir del qual es crearien entorns d'aprenentatge virtuals. S'elaborarà un material en suport paper (traç, numeració, consciència fonològica...) per a que en cas de confinament immediat l'alumnat disposi de tasques educatives mentre s'activa el treball a partir de la plataforma Digitally.	Un contacte diari amb el grup en una franja horària fixa. El mitjà utilitzat serà la videoconferència a través del meet.	Un mínim d'un contacte individual setmanal, a excepció de l'alumnat amb situacions desfavorides o amb més vulnerabilitat, amb el qual es farà un seguiment més intensiu. El mitjà utilitzat serà la videoconferència a través del meet i en el seu defecte whatsapp.	Un mínim d'un contacte setmanal, a excepció de les famílies amb situacions desfavorides o amb més vulnerabilitat, amb les quals es farà un seguiment més intensiu. El mitjà utilitzat serà la videoconferència a través del meet i en el seu defecte whatsapp.

4. Concrecions per a l'educació primària

4.1 Pla de treball del centre educatiu en confinament.

Nivell	Mètode de treball i recursos didàctics	Mitjà i periodicitat de contacte amb el grup	Mitjà i periodicitat del contacte individual amb l'alumnat	Mitjà i periodicitat de contacte amb la família.
1r i 2n	Es planificarien propostes educatives setmanals globalitzades per a executar diàriament sobre el projecte que s'estigui portant a terme. El recurs didàctic per gestionar les tasques educatives seria el Genially, a partir del qual es crearien entorns d'aprenentatge virtuals. S'elaborarà un material en suport paper (traç, numeració, lectura, comprensió lectora, escriptura...) per a que en cas de confinament immediat l'alumnat disposi de tasques educatives mentre s'activa el treball a partir de la plataforma Digitally.	Un contacte diari amb el grup en una franja horària fixa. El mitjà utilitzat serà la videoconferència a través del meet.	Un mínim d'un contacte individual setmanal, a excepció de l'alumnat amb situacions desfavorides o amb més vulnerabilitat, amb el qual es farà un seguiment més intensiu. El mitjà utilitat serà la videoconferència a través del meet i en el seu defecte whatsapp.	Un mínim d'un contacte setmanal, a excepció de les famílies amb situacions desfavorides o amb més vulnerabilitat, amb les quals es farà un seguiment més intensiu. El mitjà utilitat serà la videoconferència a través del meet i en el seu defecte whatsapp.

Nivell	Mètode de treball i recursos didàctics	Mitjà i periodicitat de contacte amb el grup	Mitjà i periodicitat del contacte individual amb l'alumnat	Mitjà i periodicitat de contacte amb la família.
3r 4t 5è 6è	Es planificarien propostes educatives setmanals globalitzades per executar diàriament sobre el projecte que s'estigui portant a terme. El recurs didàctic per gestionar les tasques educatives seria el classroom, a partir del qual es crearien entorns d'aprenentatge virtuals. S'elaborarà un material (raonament lògic, numeració, lectura, comprensió lectora, escriptura...) per ser digitalitzat dins del classroom de cada grup per poder-lo activar en cas de confinament. També es disposarà en suport paper per aquells alumnes que no disposin de dispositius digitals.	Un contacte diari amb el grup en una franja horària fixa. El mitjà utilitzat serà la videoconferència a través del meet.	Un mínim d'un contacte individual setmanal, a excepció de l'alumnat amb situacions desfavorides o amb més vulnerabilitat, amb el qual es farà un seguiment més intensiu. El mitjà utilitzat serà la videoconferència a través del meet i en el seu defecte whatsapp. A aquest contacte a través de videoconferència se li ha d'afegir el seguiment de les tasques via e-mail dins del classroom.	Un mínim d'un contacte setmanal, a excepció de les famílies amb situacions desfavorides o amb més vulnerabilitat, amb les quals es farà un seguiment més intensiu. El mitjà utilitzat serà la videoconferència a través del meet i en el seu defecte whatsapp.