

PROJECTE

DE

DIRECCIÓ

ESCOLA FOLCH I TORRES

BADALONA

CURS 2021-24

Marta Peribáñez Sarrion



INDEX

1. INTRODUCCIÓ	1
1.1. Presentació	1
2. DIAGNOSI DEL CENTRE	2
2.1. L'escola i el seu entorn	2
2.2. Diagnosi actualitzada del centre	2
2.3. Missió, visió i valors	4
2.4. Els nostres projectes	7
2.5. Tractament de la diversitat	8
2.6. Resultats acadèmics	9
2.7. DAFO	12
2.8. Marc legal.....	12
2.9. Necessitats per atendre.....	13
3. OBJECTIUS DEL PROJECTE	14
4. LIDERATGE DISTRIBUÏT	19
5. SEGUIMENT I AVALUACIÓ DEL PROJECTE	21
ANNEXOS	22
Indicadors d'avaluació	22
Estructura organitzativa	29



1. INTRODUCCIÓ

1.1. Presentació

La meva trajectòria al centre, durant els últims onze anys, on he realitzat diverses tasques (tutoria, coordinació, cap d'estudis, grup impulsor, directora...) em fan tenir una àmplia i variada visió i conèixer moltes vessants de l'escola, la qual cosa m'ha enriquit tant personal com professionalment. Juntament amb l'anàlisi i l'observació de la realitat de tota la comunitat educativa i del nostre entorn, m'ajudaran a definir els objectius que es plantegen en aquest projecte de direcció.

Tenim la sort de comptar actualment amb un **claustre amb empena, energia i moltes ganes de treballar** que considero importantíssim en la construcció de l'escola que tots desitgem. Els darrers anys han estat de renovació i canvi generacional en el professorat, majoritàriament per jubilacions, ja que molts dels mestres havien estat durant tota la trajectòria de l'escola, que va ser fundada ja fa trenta-nou anys, l'any 1981.

L'assumpció compartida de responsabilitats entre els mestres a través d'un lideratge distribuït, ens permetrà assolir els objectius educatius de forma més eficaç.

Aquest projecte vol ser un document que de manera totalment transparent, i seguint les directrius del projecte educatiu, defineixi de manera clara els objectius que es persegueixen **per aconseguir una millora acadèmica** com a última fita, on la **prioritat més important són els nostres alumnes**.

I és per ells que treballem de manera conjunta tota la comunitat educativa i, amb constància i esforç, aconseguirem millorar molts aspectes, acompanyant-los en aquesta etapa educativa clau per formar persones competents en el futur. No oblidem millorar també la gestió i organització, escoltant i arribant a enteses entre tots els membres de la nostra comunitat educativa. La idea és aprofitar totes les coses bones, arrodonir les que siguin millorables i afegir noves idees que puguin aportar beneficis. De manera que totes conjuntament es puguin encaixar en el trencaclosques positiu que tots busquem.

Els canvis es faran de manera gradual i progressiva, marcant de manera clara els passos a seguir i avaluant al llarg d'aquests propers anys l'assoliment dels diferents objectius. La finalitat és assentar unes bones bases per poder anar creixent.



Sense deixar de banda un dels trets d'identitat que sempre han definit a l'escola, l'esperit de convivència i la mirada inclusiva. **El Folch i Torres és una escola familiar, acollidora... que esperem continuar oferint i millorant.**

2. DIAGNOSI DEL CENTRE

2.1. L'escola i el seu entorn

La nostra escola es troba al barri de la Pau a Badalona, just en el límit amb Santa Coloma de Gramenet. Per aquest motiu acull alumnes de les dues poblacions.



Aquest barri es va formar a principis dels anys 50 amb famílies que provenien d'altres punts d'Espanya (Andalusia, Múrcia i Extremadura).

Els carrers de l'entorn reben el nom de compositors famosos. També hi ha altres carrers que recorden principalment l'origen dels seus habitants.

L'escola Folch i Torres es va inaugurar el 17 de novembre de 1981.

En les últimes dècades el barri ha viscut diverses transformacions, ja que hi ha hagut un gran increment de població immigrant d'altres països, sobretot xinesos i àrabs.

2.2. Diagnosi actualitzada del centre

L'escola Folch i Torres és un centre educatiu públic.

L'horari del centre és de 9 a 13h i de 15 a 17h, es a dir, que tenim implantada la sisena hora. Comptem amb servei de menjador amb càtering que acull uns 90 alumnes diaris aproximadament i un servei d'acollida matinal.

L'escola disposa d'un edifici principal amb aules àmplies, ben il·luminades que disposen de pissarra digital i ordinador a tots els nivells. A més disposem d'aula per atendre la diversitat en grups reduïts, aula d'acollida, música, anglès, gimnàs, informàtica, biblioteca, sala de material, claustre... Hi ha aules de reforç per a cadascú dels nivells per a poder utilitzar-les de diverses maneres segons les metodologies



que vulguem emprar (desdoblaments, reforços, projectes...). Aquest darrer curs s'han renovat tots els lavabos de l'alumnat.

Seguint el PLA DIGITAL del Departament s'està renovant la WIFI per a poder donar accés a totes les noves tecnologies, a més de què estem pendants de rebre diferents dotacions d'ordinadors per a fer préstecs a l'alumnat.

Disposem d'uns mòduls ben condicionats que utilitza l'AMPA, la coordinadora de menjador per a atendre les famílies; així com el professorat que també utilitza com arxiu i d'altres necessitats que sorgeixin per a les diferents activitats que es desenvolupin al centre.

Des del curs 2012-13 l'escola ha passat progressivament de dues línies a una. El descens de natalitat juntament amb l'expansió de nous barris a la ciutat i la creació d'una nova escola molt propera a la nostra han provocat aquest descens de ràtio. Durant el curs 20/21 hem recuperat la figura de la TEI i està funcionant molt bé en la nostra organització, a més a més hem incorporat a la nostra plantilla una TIS, amb un pla d'actuació ben definit i que està treballant molt bé amb les famílies i ha estat molt ben acollida.

El projecte de socialització de llibres de text, pretén reduir la càrrega econòmica de les famílies, i està ja implementat a tots els nivells de l'escola. A més de diverses subvencions i ajuts que estem tramitant per poder aconseguir més recursos per a l'escola. D'altra banda, hem entrat a formar part del PMOE (Pla de Millora d'Oportunitats Educatives) on mitjançant una comissió aconseguirem definir les millores més adequades per al nostre centre.

Aquest curs 2020-21 l'escola compta amb 23 mestres (incloent equip directiu) i dona servei a 210 alumnes.

Aquests darrers cursos s'ha incorporat el temps de lectura i s'ha completat el curs ILEC, que esperem ens ajudi a revertir les circumstàncies.

L'escola contínuament participant en activitats en xarxa en el nostre entorn educatiu i de ciutat: Badatletisme, Cantània, Lligueta del Besòs, Badaplatja, teatre, xerrades, tallers, Danses, tallers de salut...

S'està treballant amb la web del centre alhora que s'afegeixen nous canals de difusió com instagram i grups de watssap per classe amb dos telèfons mòbils que hem inclòs per l'atenció a les famílies; cal seguir



incorporant les TAC en la dinàmica de les aules tot i que en els darrer anys s'ha avançat força en aquest àmbit, s'han adquirit tablets per millorar la competència digital. Durant aquest curs, l'escola tindrà enllestit el Pla TAC del centre i el Projecte de Convivència. Tanmateix, s'hauria de revisar i/o renovar alguns documents de centre per actualitzar-los en funció de la nova realitat del centre, especialment el PEC i les NOFC.

La participació de l'AMPA, la seva implicació i col·laboració és un gran valor a fomentar i potenciar des de tots els àmbits de l'escola. Actualment ja fan una gran tasca en la socialització de llibres, dinamització de festes, organització de les activitats extraescolars del centre.

És adequat seguir potenciant l'impuls que estan prenent les activitats en xarxa en la zona, amb la projecció d'entitats i activitats socioeducatives tan necessàries.

2.3. Missió, visió i valors

Missió: L'escola Folch i Torres és una escola pública que es defineix d'acord amb els principis de qualitat pedagògica, de dedicació i de professionalitat docent, escola en català, integral, plural, inclusiva, coeducativa, participativa i oberta al diàleg i a l'entorn.

Pretén:

1. Fomentar i promocionar persones respectuoses, responsables, solidàries i tolerants, propiciant un bon clima de convivència i treballant la prevenció de la violència.
2. Aconseguir un nivell òptim de formació acadèmica, amb l'assoliment dels continguts i les competències curriculars, partint de l'esforç, la motivació i superació.
3. Preparar persones per a la vida i la seva integració a la societat.
4. Fomentar l'esperit crític, democràtic, solidari i de convivència en pau.

Visió: L'escola Folch i Torres vol ser una escola de qualitat, fonamentada entre la tradició i la innovació, emocionalment intel·ligent, inclusiva i acollidora amb tots els membres de la comunitat educativa.

- Escola de qualitat: Continuarem amb la nova mirada al currículum competencial per oferir nous entorns d'aprenentatge globalitzat que potenciïn les habilitats socials, emocionals, científiques, artístiques i participatives de l'alumnat, per garantir l'èxit escolar i una bona integració social.
- Tradició i innovació: Cal incidir en el què s'ensenya i en com s'aprèn, prioritzant la motivació, el



pensament crític i l'esforç per entendre. El nostre objectiu és que els nostres alumnes tinguin una bona competència comunicativa (en català, castellà i anglès) i que siguin competents en l'ús habitual de les TAC per millorar el seu aprenentatge.

- Escola emocionalment intel·ligent. Continuar amb el desenvolupament de l'àrea emocional treballant la consciència emocional, la regulació de les emocions, l'autonomia personal, la competència social, i l'autoestima per la vida i el benestar.
- Escola Inclusiva: Potenciant un ambient acollidor, afectiu i solidari on tot l'alumnat se senti participant on es tinguin en compte les necessitats educatives i les diferents capacitats d'aprenentatge, així com els interessos i potencialitats de cada alumne/a. S'ha de potenciar que tots els membres de la comunitat educativa tinguin el sentiment de pertinença al col·lectiu i que ningú se'n senti exclòs.
- Escola participativa. Mantenint i consolidant la participació de les famílies a l'escola, ampliant aquesta participació a tota la etapa educativa de diverses formes amb la implicació de l'AMPA.

Valors: La nostra proposta educativa vol posar l'accent en:

- ✓ El concepte positiu d'un mateix, l'empatia, l'autoestima i la confiança en les pròpies habilitats i capacitats.
- ✓ L'interès i la motivació per aprendre i superar les pròpies dificultats, explorant les potencialitats individuals i col·lectives. Treballant des del punt de vista de coeducació.
- ✓ La convivència com a eix que ha d'envoltar la dinàmica al centre. Tenint en compte la perspectiva de gènere.
- ✓ La responsabilitat, la participació, la solidaritat, l'autonomia, la cooperació i l'actitud de compartir.
- ✓ El coneixement i el respecte per les diferents cultures, individualitat i diversitat de capacitats dels membres de la comunitat educativa.
- ✓ L'expressió i la creativitat com a forma de comunicació.
- ✓ La participació activa de les famílies en la vida quotidiana del centre.
- ✓ Volem que aquests valors estiguin presents en tots els racons, activitats, paraules, actes de l'escola, de tal manera que se'n desprengui una manera de fer, de ser i de pensar.



2.4. Els nostres projectes.

Principals projectes en que està involucrada l'escola
Atenció a la diversitat: atenció individualitzada, en petit grup, desdoblaments, docència compartida per poder atendre millor els diferents nivells a l'aula. Es fan reunions trimestrals per analitzar i reorganitzar els diferents grups. Les estratègies a emprar depenen de les característiques i necessitats de l'alumnat i poden variar i reorganitzar-se dins un mateix curs.
ILEC: Claustre format en l'impuls de la lectura per acompanyar l'alumnat en millorar la seva competència lectora, que és la base de molts aprenentatges i un requisit per participar amb èxit en bona part dels àmbits de la vida adulta. Mitja hora de lectura diària amb programació establerta.
Biblioteca: amb connexió amb el treball ILEC els alumnes del centre fan ús de la biblioteca del centre setmanalment.
Informàtica/classroom: Els alumnes gaudeixen de 1h setmanal en grups reduïts per aprendre l'ús de les noves tecnologies aplicades a la educació, des del nivell més bàsic de coneixements fins al llenguatge de programació i la robòtica.
L'Hort: Visita a l'hort per gaudir d'un aprenentatge del medi més vivencial i desenvolupar respecte per la natura. Rebem l'ajuda d'un avi que ens ajuda en la cura i integració d'aquest espai.
Padrins lectors: Els alumnes de CS comparteixen espai de lectura i ajuden als alumnes de CI
El protagonista: Durant una setmana es fan diverses activitats a l'aula amb l'alumne "protagonista" i un dia les famílies venen a fer una activitat a l'aula. Educació Infantil.
Setmana cultural: L'escola realitza projectes, tallers, sortides i activitats "no curriculars" durant una setmana.
Dia de la Pau i la No violència: activitats, tallers i trobada de tota l'escola per fer una reflexió sobre valors, emocions i el DENIP .
Sant Jordi: Concurs literari per fomentar la creativitat, l'ús de la llengua i commemorar la Diada de Sant Jordi.
Cantània, Nades, Danses: Activitats relacionades amb l'àrea de música .
Projecte de socialització dels llibres.
Piscina. A tercer de Primària. Activitat al Complex Esportiu Duet de Santa Coloma. Una sessió setmanal.
Anglès. Des de P3. Desdoblaments a Cicle Superior una hora setmanal amb dues mestres per treballar l'expressió oral.
Activitats en xarxa. Badasport. Lligueta del Besós. Miniolimpiades. Activitat extraescolar teatre i estudi assistit (des de l'Ajuntament) realitzat a la nostra escola. Casal d'estiu de l'esplai Buenoyqué.
Revisions, vacunació i tallers. Treballant conjuntament amb el CAP.
Filmets. Festival Internacional amb els alumnes de 3r de primària
Festa del Dimoni. Concurs de disseny i creació a CS. Sortida a la platja E.I i CS



Gimcana final de curs i graduacions P5 i 6è.
Col·laboració amb l'IES Ventura Gassol (servei comunitari ESO)
Col·laboració amb l'IES La Pineda (pràctica d'alumnat de l'institut de Grau d'Informàtica)
Estratègies metodològiques
Projectes de medi: docència compartida i treball dels alumnes en grups cooperatius a l'aula.
Racons de matemàtiques i llengua a Cicle Inicial.
Incorporació dels acords ILEC progressivament dins la dinàmica quotidiana de l'aula. Tallers seqüenciats als diferents nivells de Primària per aconseguir implementar les diferents estratègies que volem implementar.
Activitats cooperatives amb noves tecnologies (kahoot, robòtica, class dojo..)

2.5. Tractament de la diversitat

A principi de curs es reuneixen tots els mestres de nivell , amb les especialistes d'atenció a la diversitat i el suport de la psicopedagoga de l'EAP, per analitzar les necessitats individuals i comuns i buscar la millor resposta per a l'alumnat.

El Grup de Treball Multidisciplinari (GTM) format per la cap d'estudis, l'assessora psicopedagògica de l'EAP, mestres d'E.E, coordinadores de cicle, TIS i serveis socials– s'encarrega de fer el seguiment dels alumnes amb dificultats de caire social, coordinar als diferents professionals, fer propostes d'intervenció i suports. Les reunions tenen una periodicitat de dues trimestrals, però poden haver-hi més segons el nombre de casos a tractar.

La Comissió d'atenció a la diversitat (CAD) formada per la cap d'estudis, l'assessora psicopedagògica de l'EAP, mestres d'E.E, coordinadores de cicle. De manera puntual, i quan es consideri necessari per la temàtica tractada, es poden afegir a la CAD altres professionals com el tècnic o tècnica d'orientació social, professionals del CREDA, CREDV, ELIC, fisioterapeuta de l'EAP... Les reunions són dues o tres trimestrals segons les necessitats.

En reunions setmanals les especialistes en atenció a la diversitat, la TIS i la psicopedagoga de l'EAP realitzen la prioritització dels casos dels infants amb necessitats educatives, l'organització general, la coordinació dels diferents professionals que intervenen, la gestió de la informació, les propostes d'intervenció, la valoració de la necessitat de suport extern i les entrevistes amb les famílies que s'escaiguin.

A les reunions de cicle, i especialment d'avaluació, on hi són tots els mestres que entren a l'aula i la



persona especialista d'atenció a la diversitat, es tracten el casos que preocupen i es cerquen estratègies comuns. Són les coordinadores i les especialistes en atenció a la diversitat qui s'encarreguen que la informació sigui fluïda.

Comptem amb tres especialistes d'atenció a la diversitat, per atendre les necessitats de l'alumnat i per aconseguir una resposta educativa de qualitat.

Una de les fites d'aquest grup de treball és definir les eines per a l'atenció educativa a l'alumnat en el marc d'un sistema inclusiu, que contempla la coeducació i la perspectiva de gènere, la coeducació per una educació no sexista i la prevenció i tractament dels diferents tipus de violències en el centre. En les seves reunions periòdiques analitzen si hi ha qualsevol tipus de problemàtica i defineixen les actuacions. Una figura clau és la TIS, que dinamitza tota la diversitat descrita, plantejant estratègies i fent intervencions a les hores de tutoria grupal i/o individualitzada amb els diferents grups classe, mestres i altres membres de la comunitat educativa.

2.6. Resultats acadèmics

Des de l'escola fem un seguiment de l'evolució i anàlisi dels resultats acadèmics dels alumnes a través de la valoració de tutors i especialistes del centre i mitjançant una avaluació continuada i competencial. També prenem referència de les proves externes com les competències bàsiques de 6è.



2.7. DAFO

	POSITIUS	NEGATIUS	
ORIGEN INTERN	FORTALESES	DEBILITATS	
	<ol style="list-style-type: none"> 1. Claustre creatiu i implicat amb l'alumnat i les famílies. 2. Docents formats i amb coneixements de les noves tecnologies. Aprenen ràpid. Molts amb especialitat anglès. 3. Recuperació de la figura de la TEI 4. Dotació de TIS 5. Bona coordinació direcció/coordinadores 6. Projecte de potenciació de la lectura: Claustre format en ILEC/AIL 7. Introducció de noves estratègies i metodologies diverses. 8. Programa de socialització de llibres. 9. Moltes aules àmplies i "buides" que podem reestructurar/reutilitzar. 10. Compra recent de tauletes al centre per treballar digitalment. 	<ol style="list-style-type: none"> 1. Canvi constant direcció / professorat. 2. Percepció millorable de l'escola per part de les famílies. Manca de projecció externa 3. Edifici deteriorat 4. Pendent renovació dels patis 5. Falta de recursos materials pedagògics per organitzar metodologies i activitats a nivell escolar. 	
	ORIGEN EXTERN	OPORTUNITATS	AMENACES
		<ol style="list-style-type: none"> 1. AFA participativa i implicada amb l'escola. 2. Formació interna i externa professorat 3. Participació a activitats de xarxa i en la Comissió Educativa del barri. 4. Bona coordinació amb els serveis externs (CRP, EAP, SERVEIS SOCIALS, CSMIJ...) 5. Subvencions Ajuntament (llibres) 6. Col·laboració amb els instituts (alumnes en practiques, servei comunitari, Concert Nadal...) 7. Escola amb sisena hora 8. Biblioteca del barri (préstecs) 9. PMOE / Pla digital 10. Dotació TIS i TEI 	<ol style="list-style-type: none"> 1. Disminució de la matriculació 2. Plantilla poc estable 3. Poc manteniment de l'ajuntament i poc implicat 4. Pèrdua de recursos/ajuts econòmics els darrers anys 5. Fusions i moviments zona educativa 6. Estar al límit de Santa Coloma dificulta la coordinació amb entitats que no són de Badalona i hi ha problemes burocràtics.

2.8. Marc legal

- ✓ Llei d'educació 12/2009, de 10 de juliol
- ✓ Decret 102/2010, de 3 d'agost, d'autonomia de centres educatius <http://dogc.gencat.cat/ca/>
- ✓ Decret 155/2010, de 2 de novembre, de la direcció dels centres educatius públics i del personal directiu professional docent
- ✓ Decrets d'ordenació dels ensenyaments d'infantil-primària_



<http://xtec.gencat.cat/ca/curriculum/primaria/normativa/>

- ✓ Decret 150/2017 de 17 d'octubre, de l'atenció educativa a l'alumnat en el marc d'un sistema educatiu inclusiu.

<http://xtec.gencat.cat/web/.content/curriculum/educacioadults/trobades->

[pedagogiques/presentacio_DECRET_ADULTS_2.pdf](#)

2.9. Necessitats per atendre

L'anàlisi de les dades m'ha ajudat a tenir una visió del centre en la seva globalitat i extreure les conclusions que m'han servit per plantejar les àrees clau de resultats a incidir i els objectius estratègics a desenvolupar durant els quatre anys del meu projecte de direcció.

Després de fer l'anàlisi del centre faig una pinzellada de les necessitats que s'han d'atendre i que definiran els objectius del projecte de direcció:

- Millora dels **resultats** educatius.
- Tractament de les necessitats dels alumnes d'NEE convertint-nos en **escola inclusiva**.
- **Acompanyament** als mestres nous en el procés d'adaptació i coneixement del'escola.
- Potenciació d'una **línia de centre** a través de la coordinació dels docents.
- **Reorganització eficaç** del centre per ser el més efectius possibles.
- Millorar la imatge i la projecció externa del centre.

OBJECTIUS, ESTRATÈGIES, ACTUACIONS I INDICADORS D'AVALUACIÓ

A. MILLORAR ELS RESULTATS EDUCATIUS

B. ESTRUCTURAR I MILLORAR LA GESTIÓ DE RECURSOS

C. ACTUALITZAR LA DOCUMENTACIÓ DEL CENTRE

D. MILLORAR LA COHESIÓ SOCIAL DE LA COMUNITAT EDUCATIVA



3. OBJECTIUS DEL PROJECTE

OBJECTIU ESTRATÈGIC	A. MILLORAR ELS RESULTATS EDUCATIUS EN TOT L'ALUMNAT						
Objectiu operatiu	A.1. Millora dels resultats en l'àmbit lingüístic						
Indicadors de progrés	Resultats de superació a final de cada cicle i de les proves externes de CCBB.						
ESTRATÈGIA	ACTUACIONS	RESPONSABLE	TEMPORITZACIÓ cursos				DESTINATARI
			21/22	22/23	23/24	24/25	
1. Millorar la competència en llengua oral de l'alumnat incorporant noves estratègies d'acció educativa.	1.1. Programació de racons de llengua oral	Tutores i mestres reforç CI	D	E	A	C	Alumnes EI i CI
	1.2. Sistematització de les exposicions, debats i converses a l'aula	Tutors i mestres reforç CM	D	E	A	C	Alumnes CM
	1.3 Realització de Tertúlies literàries	Tutors i mestres reforç CS	D	E	A	C	Alumnes CS
2. Millorar la competència lectora de l'alumnat per afavorir la comprensió lectora.	2.1. Planificació d'activitats de consciència fonològica a Ed. Infantil i CI, per facilitar l'aprenentatge de la lectura.	Cap d'estudis	D / E	E	A	C	Alumnat Ed. Infantil i CI
	2.2. Traspàs al professorat nou del projecte ILEC	Cap d'estudis / coordinadora LIC	D	E	A	C	Professorat novell
	2.3. Manteniment de la mitja hora de lectura diària, amb els acords de cicle	Coordinadors de cicle	D	E	A	C	Tot l'alumnat
	2.4. Consolidació del projecte ILEC amb els tallers i estratègies seqüenciats.	Cap d'estudis / coordinadora LIC	D	E	A	C	Tot l'alumnat
	2.5. Dinamització de la biblioteca	Dinamitzadors biblioteca	D	E	A	C	Tot l'alumnat
	2.6. Padrins lectors 6è – 2n i 5è – 1r	Tutors CS – Tutors CI	D / E	E / A	E / C	E / C	Alumnat CI i CS
3. Millorar l'expressió escrita de l'alumnat incorporant noves estratègies d'acció educativa.	3.1. Planificació de racons d'escriptura	Tutors i mestres reforç CI	D	E	A	C	Alumnes CI
	3.2. Programació de tallers d'escriptura, seqüenciant tipologies textuais.	Coordinadora CM - CS	D	E	A	C	Alumnes CM - CS
	3.3. Publicació al blog de la classe.	Mestres d'informàtica	D	E	A	C	Alumnes CM - CS



OBJECTIU ESTRATÈGIC		B. ESTRUCTURAR I MILLORAR LA GESTIÓ DE RECURSOS					
Objectiu operatiu		B.1. Actualitzar la metodologia del centre					
Indicadors de progrés		Creació i implementació de documents seguint la línia d'escola.					
ESTRATÈGIA	ACTUACIONS	RESPONSABLE	TEMPORITZACIÓ cursos				DESTINATARI
			21/22	22/23	23/24	24/25	
1. Reflexionar sobre la línia pedagògica de l'escola	1.1. Consolidar la línia de centre a través de la coordinació dels docents.	Cap d'estudis / coordinadores de cicle	D	E	A	C	Claustre
	1.2. Cohesionar el claustre	Equip directiu	D	E	A	C	Claustre
	1.3. Implicar el claustre en l'execució i aplicació	Equip directiu	D	E	A	C	Claustre
2. Consensuar estratègies d'aprenentatge i avaluació entre el claustre	2.1. Crear espais de debat entre els docents.	Equip directiu	D	E	A	C	Claustre
	2.2. Definir calendaris i grups de treball	Equip directiu	D	E	A	C	Claustre
	2.3. Actualitzar, renovar, adquirir... material Pedagògic i metodològic.	Equip directiu	D	E	A	C	Claustre
3. Afavorir que l'equip docent conegui d'altres experiències pedagògiques.	3.1. Afavorir la visita a d'altres centres	Equip directiu	D	E	A	C	Claustre
	3.2. Realitzar claustres formatius per intercanviar punts de vista	Equip directiu	D	E	A	C	Claustre
	3.3. Recolzar la formació interna i externa	Equip directiu	D	E	A	C	Claustre
TEMPORITZACIÓ: D (diagnosi) – E (execució) – A (avaluació) – C (consolidació)							



OBJECTIU ESTRATÈGIC		B. ESTRUCTURAR I MILLORAR LA GESTIÓ DE RECURSOS					
Objectiu operatiu		B.2. Aprofitar i redissenyar els espais al centre					
Indicadors de progrés		Reestructuració dels espais i les zones de pati.					
ESTRATÈGIA	ACTUACIONS	RESPONSABLE	TEMPORITZACIÓ cursos				DESTINATARI
			21/22	22/23	23/24	24/25	
1. Redistribució dels espais	1.1. Debatre en claustre o cicles proposades.	Equip directiu	D	E	E	E / A	Claustre
	1.2. Valorar les necessitats i les idees d'agrupaments o metodologies.	Equip directiu	D	E	E	E / A	Claustre
	1.3. Estudiar, reorganitzar, dissenyar i crear els espais	Equip directiu	D	E	E	E / A	Claustre
2. Fer atractives i divertides les zones de pati	2.1. Debatre en claustre o cicle proposades.	Equip directiu	D	E	E	E / A	Claustre
	2.2. Dissenyar i crear espais	Equip directiu	D	E	E	E / A	Claustre
TEMPORITZACIÓ: D (diagnosi) – E (execució) – A (avaluació) – C (consolidació)							



OBJECTIU ESTRATÈGIC	C. ACTUALITZAR LA DOCUMENTACIÓ DEL CENTRE						
Objectiu operatiu	E.1. Revisar, actualitzar i/o elaborar tota la documentació del centre.						
Indicadors de progrés	Nombre de documents revisats i/o aprovats pel claustre i el consell escolar						
ESTRATÈGIA	ACTUACIONS	RESPONSABLE	TEMPORITZACIÓ cursos				DESTINATARI
			21/22	22/23	23/24	24/25	
1. Revisar i actualitzar el PEC, per a que sigui el referent de la línia metodològica de l'escola.	1.1. Planificar el calendari d'actuacions, establint les prioritats reals del centre.	Equip directiu	D/E	E	E	A	Comunitat educativa
	1.2. Revisió i/o aprovació pel claustre i consell escolar.	Equip directiu	D/E	E	E	A	Comunitat educativa
2. Revisió i actualització de les NOFC	2.1. Planificar el calendari d'actuacions, establint les prioritats reals del centre.	Equip directiu	D/E	E	E	A	Comunitat educativa
	2.2. Revisió i/o aprovació pel claustre i consell escolar.	Equip directiu	D/E	E	E	A	Comunitat educativa
3. Elaborar i actualitzar el pla de diversitat	3.1. Planificar el calendari d'actuacions, establint les prioritats reals del centre.	Equip directiu	D/E	E	E	A	Comunitat educativa
	3.2. Revisió i/o aprovació pel claustre i consell escolar.	Equip directiu	D/E	E	E	A	Comunitat educativa
4. Elaborar i actualitzar el projecte lingüístic	4.1. Planificar el calendari d'actuacions, establint les prioritats reals del centre.	Equip directiu	D/E	E	E	A	Comunitat educativa
	4.2. Revisió i/o aprovació pel claustre i consell escolar.	Equip directiu	D/E	E	E	A	Comunitat educativa

TEMPORITZACIÓ: D (diagnosi) – E (execució) – A (avaluació) – C (consolidació)



OBJECTIU ESTRATÈGIC	D. MILLORAR LA COHESIÓ SOCIAL DE LA COMUNITAT EDUCATIVA						
Objectiu operatiu	D.1. Afavorir les relacions socials entre els diferents membres de la comunitat educativa.						
Indicadors de progrés	Enquesta de satisfacció a tots els àmbits.						
ESTRATÈGIA	ACTUACIONS	RESPONSABLE	TEMPORITZACIÓ cursos				DESTINATARI
			21/22	22/23	23/24	24/25	
1. Potenciar la relació i cohesió entre tots els membres del claustre.	1.1. Acollida i tutorització del professorat nou.	Equip directiu	E/A	E/A	E/A	E/A	Claustre nou
	1.2. Dinàmiques lúdiques de grup executades de manera periòdica.	Equip directiu	E/A	E/A	E/A	E/A	Claustre
	1.3. Propostes d'intercanvi educatiu entre el professorat.	Equip directiu	E/A	E/A	E/A	E/A	Claustre
2. Potenciar la relació i cohesió entre alumnat i/o mestres.	2.1. Creació d'una comissió de resolució de conflictes (mediació) amb tutorització.	Equip directiu	E/A	E/A	E/A	E/A	Alumnat / mestres
	2.2. Dinàmiques de grup – classe / cicles.	Equip directiu	E/A	E/A	E/A	E/A	Alumnat
	2.3. Activitats i/o sortides conjuntes de tota l'escola (gimcana, sortida d'un dia...)	Equip directiu	E/A	E/A	E/A	E/A	Alumnat / mestres
3. Potenciar la relació i cohesió AMPA i mestres.	3.1. Establir reunions periòdiques d'intercanvi amb l'ED.	Equip directiu	E/A	E/A	E/A	E/A	Famílies / mestres
	3.2. Organització de la jornada de portes obertes, preparant dinàmiques conjuntes.	Equip directiu	E/A	E/A	E/A	E/A	Famílies / mestres
	3.3. Organització i participació de les famílies en tallers i activitats de la setmana cultural.	Equip directiu	E/A	E/A	E/A	E/A	Famílies / mestres
4. Potenciar la relació i cohesió monitores menjador i mestres.	4.1. Establir reunions periòdiques d'intercanvi amb les monitores i l'ED.	Equip directiu	E/A	E/A	E/A	E/A	Monitores menjador / mestres
	4.2. Valoració conjunta de les activitats que es fan en horari de migdia.	Equip directiu	E/A	E/A	E/A	E/A	Monitores menjador / mestres
	4.3. Establir la possibilitat d'intercanvi d'informació monitores – professorat.	Equip directiu	E/A	E/A	E/A	E/A	Monitores menjador / mestres
TEMPORITZACIÓ: D (diagnosi) – E (execució) – A (avaluació) – C (consolidació)							



4. LIDERATGE DISTRIBUÏT:

TREBALL EN EQUIP, MILLORA I SATISFACCIÓ I RECURSOS

El **model de direcció** que proposo es deriva de les reflexions sobre el perfil de la direcció, així com de les funcions i deures que venen establerts per la normativa vigent i d'obligatori compliment, del meu concepte d'organització i de canvi.

El meu estil d'organitzar i gestionar el centre esta basat en una **direcció participativa**. En aquests quatre anys de directora per poder aconseguir els objectius generals de manera satisfactòria, **cal que** jo com a directora, amb el meu equip, siguem fàcilment accessibles per a abordar els problemes que es puguin presentar. La porta del despatx ha d'estar sempre oberta.

Assumeixo el Lideratge i delego funcions, encara que hagi d'ésser el motor del funcionament de l'escola, assumint el lideratge, no he de centralitzar en mi mateixa competències d'altres càrrecs o persones. Hem de promoure la delegació de funcions i facilitar en aquestes persones els mitjans i suports necessaris.

Tots els mestres que formen el claustre seran els responsables dels objectius referents a la seva especialitat, conjuntament amb l'Equip Directiu i vetllaran per l'assoliment dels objectius proposats i la dinamització de les diferents actuacions.

Vull una major participació de la comunitat educativa en la gestió del centre i l'he de promoure, transmetent que cada persona pugui aportar alguna cosa diferent i que ajudi a millorar l'escola. Potenciaré la implicació del professorat en la presa de decisions, entenent que el col·lectiu de mestres és l'element clau d'un centre educatiu. L'equip directiu estarà obert a atendre noves propostes, idees o suggerències que pugui fer qualsevol membre de la comunitat educativa, ja sigui mestre, pare o alumne. Intentarem aconseguir els millors mitjans per al procés d'ensenyament-aprenentatge: és prioritari a la consecució, o la gestió per aconseguir-los, dins de les possibilitats de l'escola. Oferiré al professorat el suport necessari per portar endavant projectes i innovacions, amb la intenció de que la nostra escola sigui valenta i oberta als canvis.

La comunitat educativa ha d'estar permanentment informada del funcionament del centre i dels problemes que es presenten.



Elaboraré enllaços positius entre tots els sectors implicats en el procés educatiu: professorat, alumnat, pares/mares, personal no docent, ajuntament...

La gestió ha de ser transparent i he de vetllar per la correcta administració i gestió de recursos i serveis dels quals disposa el centre. Les decisions que es prenguin han d'estar fonamentades, no semblar arbitràries i s'han de comunicar adequadament a la comunitat educativa.

El centre s'ha de gestionar tenint en compte una òptima administració dels recursos. Cal decidir quins recursos són prioritaris. Gestionar vol dir assignar de forma eficient recursos escassos, triar en què gastem i per què.

He de transmetre honradesa en les meves funcions i imparcialitat.

El tracte amb els alumnes, pares i mares, professors i professores i personal no docent ha de ser cordial, facilitant la confiança mútua.

En definitiva, jo com a directora seré l'eix que coordina els aspectes administratius, els pedagògics i els que serveixen a la bona convivència de la comunitat educativa.

Els mestres nouvinguts al centre seran acollits en primera instància per l'equip directiu. Aquest farà les presentacions oportunes als mestres, mostraran les instal·lacions i transmetran les tasques que han de complir en primera instància. Els mestres nouvinguts rebran un dossier d'acollida. En aquest es recullen les característiques que agrupen el conjunt d'actuacions que el nostre centre educatiu posa en marxa per tal de facilitar l'adaptació dels mestres que s'incorporen de nou al centre.

A més es convenient que aquests siguin tutoritzats per altres mestres que ja tinguin experiència al centre. També recomanem un company de referència a part de l'equip directiu, en el nostre cas, el coordinador de cicle que és qui ajudarà al mestre en aquells aspectes que necessiti. Hauran de complir amb l'exercici de les seves funcions docents i complir i fer complir el present NOFC així com tots els acords que s'estableixin en el centre.

També rebrem a les famílies nouvingudes i les acompanyarem de manera adequada, seguint un protocol de benvinguda que dissenyarem des de l'equip directiu.



5. SEGUIMENT I AVALUACIÓ DEL PROJECTE

Aquest projecte de direcció està fonamentat sobretot en l'experiència i el coneixement que es té del centre. Entenem que s'ajusta a la realitat actual i dona resposta a les seves expectatives i necessitats. Malgrat això no podem obviar la pluralitat i riquesa dels actors (mestres, alumnes, famílies..) i és per això que cal trobar mecanismes per avaluar tant el projecte, com la dinàmica del dia a dia al centre i la comunitat educativa.

Així doncs, aquest projecte ha de resultar una eina dinàmica, flexible i susceptible de canvis en funció de la valoració que en faci d'aquest la comunitat educativa. Aquesta valoració quedarà reflectida anualment en la MEMÒRIA DE CENTRE per ser revisada i actualitzada en la seva aplicació en la PROGRAMACIÓ GENERAL DE CENTRE.

Es realitzarà anualment la valoració i seguiment del projecte en els Consells Escolars i Claustres de final de curs, quedant recollides les valoracions i propostes en els documents esmentats. Disposem d'unes graelles d'avaluació per cadascú dels objectius esmentats. Aquest treball col·lectiu, entre altres coses, hauria de permetre que aquest projecte de direcció es convertís en un projecte compartit. Es preveu també, i de forma anual, l'ús d'altres estratègies per conèixer el grau de satisfacció de totes les parts implicades (famílies, mestres, alumnes..) tant amb el projecte educatiu com amb l'escola en general per a que l'equip directiu pugui efectuar mesures de millora en aquells àmbits que ho requereixin.

Avaluació del procés: autoreflexió i percepció de la comunitat educativa

A la Memòria Anual del primer curs i a la Memòria Final del PdD s'avaluarà la satisfacció de la comunitat educativa. Les seves opinions sobre l'aplicació del Projecte seran recollides en una enquesta. Les propostes de millora s'inclouran a la Programació Anual de l'any vinent.

Avaluació final i retiment de comptes en finalitzar els 4 anys del PdD

A més de les valoracions, avaluacions i propostes de millora que cada any es portin a terme, en finalitzar el període de quatre anys es farà un informe valoratiu de tot el Projecte d'acord amb els indicadors exposats o els que s'acordin al llarg dels quatre cursos. Presentarem aquest informe a la Inspecció Educativa i de manera resumida al Claustre i al Consell Escolar.

Aquestes avaluacions i anàlisi sempre les farem tenint en compte l'opinió del Claustre i les exposarem

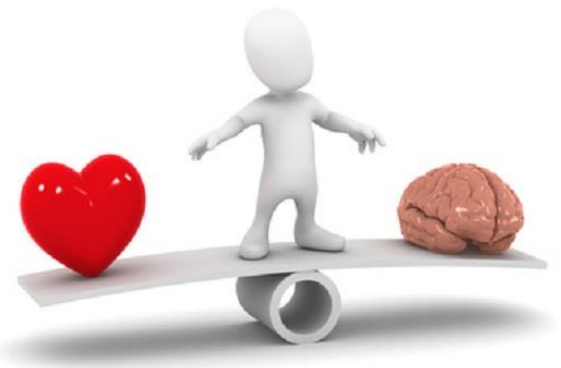


davant del Consell Escolar del centre de manera periòdica.

Exposarem les conclusions i l'avaluació positiva o negativa del desenvolupament del Projecte. De la mateixa manera també plantejarem les actuacions que es considerin oportunes per tal de redreçar els resultats i finalment aconseguir els objectius.

"L'ensenyament que deixa empremta no és el que es fa de cap a cap, sinó de cor a cor"

Howard George Hendricks va ser professor al Seminari Teològic de Dallas i orador per Promise Keepers.



ANNEXOS

INDICADORS D'AVAUACIÓ

Adjuntem els quadres d'avaluació dels objectius d'aquest projecte i que utilitzarem per fer un diagnòstic exhaustiu. Disposem d'un quadre per cadascú dels objectius proposats, que seran inclosos a la memòria anual i a l'avaluació final del projecte de direcció.



INDICADORS D'AVALUACIÓ				
Objectiu operatiu	Millora dels resultats en llengua catalana			
ACTUACIONS	RESPONSABLE	GRAU D'APLICACIÓ (com s'ha portat a terme) Concretarem si les sessions i/o activitats programades o planificades s'han realitzat.	GRAU DE QUALITAT (valoració/satisfacció). Valorem i avaluem les diferents activitats. Si s'ha realitzat correctament o hem tingut dificultats. També materials i recursos	GRAU D'IMPACTE (conseqüències)
1.1. Programació de racons de llengua oral	Tutores i mestre reforç CI	•	•	• Els alumnes empenen un vocabulari més ric i estructura les frases de manera correcta.
VALORACIÓ I OBSERVACIONS				
1.2. Sistematització de les exposicions i converses a l'aula	Tutors i Mestres reforç CM	•	•	• En les exposicions s'utilitza el vocabulari de manera més rica. • Els alumnes participen i ho fan de manera més sistematitzada. • Hi ha hagut impacte en d'altres matèries
VALORACIÓ I OBSERVACIONS				
1.3 Realització de Tertúlies literàries	Tutors i Mestres reforç CS	•	•	• En les exposicions s'utilitza el vocabulari de manera més rica. • Els alumnes participen i ho fan de manera més sistematitzada. • El domini de la llengua fa que participin més en les tertúlies.
VALORACIÓ I OBSERVACIONS				
2.1. Planificació d'activitats de consciència fonològica a Ed. Infantil i CI, per facilitar l'aprenentatge de la lectura.	Cap d'estudis			• Els alumnes han interioritzat els conceptes i la lectura (comparativa prova inicial –prova final)
VALORACIÓ I OBSERVACIONS				
2.2. Traspàs al professorat nou del projecte	Cap d'estudis / coordinadora LIC	•	•	• Els mestres que han vingut a l'escola han



ILEC				<ul style="list-style-type: none"> participat activament del projecte ILEC. S'han engrescat i dinamitzat en realitzar activitats seguint el model.
VALORACIÓ I OBSERVACIONS				•
2.3. Manteniment de la mitja hora de lectura diària, amb els acords de cicle	Coordinadors de cicle	•	•	<ul style="list-style-type: none"> Ha augmentat el gust per llegir. S'engresquen més en la lectura.
VALORACIÓ I OBSERVACIONS				•
2.4. Consolidació del projecte ILEC amb els tallers i estratègies seqüenciats.	Cap d'estudis / coordinadora LIC	•	•	<ul style="list-style-type: none"> Han augmentat els resultats en les CCBB en comprensió lectora. (fer graella per veure en quin grau hi ha hagut més impacte)
VALORACIÓ I OBSERVACIONS				•
2.5. Dinamització de la biblioteca	Dinamitzadors biblioteca	•	•	<ul style="list-style-type: none"> Ha augmentat el préstec de llibres.
VALORACIÓ I OBSERVACIONS				•
2.6. Padrins lectors 6è – 2n i 5è – 1r	Tutors CS – Tutors CI	•	•	<ul style="list-style-type: none"> Han millorat les relacions personals i dinàmiques socials a l'escola.
VALORACIÓ I OBSERVACIONS				•
3.1. Planificació de racons d'escriptura	Tutors i mestres reforç CI	•	•	<ul style="list-style-type: none"> L'escriptura ha millorat en la resta d'àrees.
VALORACIÓ I OBSERVACIONS				•
3.2. Programació de tallers d'escriptura, seqüenciant tipologies textuals.	Coordinadora CM - CS	•	•	<ul style="list-style-type: none"> Han augmentat els resultats en les CCBB en expressió escrita (fer graella per veure en quin grau hi ha hagut més impacte)
VALORACIÓ I OBSERVACIONS				•
3.3. Publicació al blog de la classe.	Mestres d'informàtica	•	•	<ul style="list-style-type: none"> Ha millorat la competència digital en els alumnes.
VALORACIÓ I OBSERVACIONS				•



INDICADORS D'AVUACIÓ				
Objectiu operatiu		Crear una línia d'escola amb consens del claustre		
ACTUACIONS	RESPONSABLE	GRAU D'APLICACIÓ (com s'ha portat a terme) Concretarem si les sessions i/o activitats programades o planificades s'han realitzat.	GRAU DE QUALITAT (valoració/satisfacció). Valorem i avaluem les diferents activitats. Si s'ha realitzat correctament o hem tingut dificultats. També materials i recursos	GRAU D'IMPACTE (conseqüències)
1.1. Consolidar la línia de centre a través de la coordinació dels docents.	Equip directiu	•	•	• Existeix una informació fluïda internivells.
VALORACIÓ I OBSERVACIONS				•
1.2. Cohesionar el claustre	Equip directiu	•	•	• El claustre treballa en equip, de manera consensuada.
VALORACIÓ I OBSERVACIONS				•
1.3. Implicar el claustre en l'execució i aplicació	Equip directiu	•	•	• Es formen equips de treball efectius (grups impulsors) • Es comparteixen les programacions.
VALORACIÓ I OBSERVACIONS				•
2.1. Crear espais de debat entre els docents	Equip directiu	•	•	• Es realitzen claustres pedagògics i s'arriben a acords.
VALORACIÓ I OBSERVACIONS				•
2.2. Definir calendaris i grups de treball	Equip directiu	•	•	• Ajuda a fer les reunions.
VALORACIÓ I OBSERVACIONS		•	•	•
2.3. Actualitzar, renovar, adquirir... material pedagògic i metodologies.	Equip directiu	•	•	• Al Drive hi ha recursos compartits • Adquisició de material • Es defineixen plans de treball
VALORACIÓ I OBSERVACIONS		•	•	•
3.1. Afavorir la visita a altres centres	Equip directiu	•	•	• Es coneixen altres escoles i realitats. • Es genera debat i reflexió.
VALORACIÓ I OBSERVACIONS		•	•	•
3.2. Realitzar claustres formatius per intercanviar recursos	Equip directiu	•	•	• Es facilita l'actuació educativa del professorat.
VALORACIÓ I OBSERVACIONS		•	•	•
3.2. Recolzar la formació interna i externa	Equip directiu	•	•	• Inscripció del professorat als cursos
VALORACIÓ I OBSERVACIONS		•	•	•



INDICADORS D'AVALUACIÓ				
Objectiu operatiu	Aprofitar i redissenyar els espais al centre			
ACTUACIONS	RESPONSABLE	GRAU D'APLICACIÓ (com s'ha portat a terme) Concretarem si les sessions i/o activitats programades o planificades s'han realitzat.	GRAU DE QUALITAT (valoració/satisfacció). Valorem i avaluem les diferents activitats. Si s'ha realitzat correctament o hem tingut dificultats. També materials i recursos	GRAU D'IMPACTE (conseqüències)
1.1. Debatre en claustre o cicles propostes per la redistribució dels espais.	Equip directiu	•	•	• Presentació de propostes
VALORACIÓ I OBSERVACIONS				
1.2. Valorar les necessitats i les idees d'agrupaments o metodologies.	Equip directiu	•	•	• Utilització dels espais emprant metodologies diverses i agrupaments.
VALORACIÓ I OBSERVACIONS				
1.3. Estudiar, reorganitzar, dissenyar i crear els espais	Equip directiu	•	•	• Adequació dels espais de manera adient, atractiva i real.
VALORACIÓ I OBSERVACIONS				
2.1. Debatre en claustre o cicles propostes per adequar les zones de pati	Equip directiu	•	•	• Presentació de propostes
VALORACIÓ I OBSERVACIONS				
2.2. Disenyar i crear espais,	Equip directiu	•	•	• Adequació del pati de manera adient i atractiva.
VALORACIÓ I OBSERVACIONS				



INDICADORS D'AVALUACIÓ				
Objectiu operatiu	Revisar, actualitzar i/o elaborar tota la documentació del centre			
ACTUACIONS	RESPONSABLE	GRAU D'APLICACIÓ (com s'ha portat a terme) Concretarem si les sessions i/o activitats programades o planificades s'han realitzat.	GRAU DE QUALITAT (valoració/satisfacció). Valorem i avaluem les diferents activitats. Si s'ha realitzat correctament o hem tingut dificultats. També materials i recursos	GRAU D'IMPACTE (conseqüències)
1.1. Planificar el calendari d'actuacions, establint les prioritats reals del centre. PEC	Equip directiu	•	•	<ul style="list-style-type: none"> • Elaboració del PEC • Elaborar la documentació seguint aquesta directriu.
VALORACIÓ I OBSERVACIONS				
1.2. Revisió i/o aprovació pel claustre i consell escolar. PEC	Equip directiu	•	•	<ul style="list-style-type: none"> • Coneixement del PEC per part del claustre i el consell escolar.
VALORACIÓ I OBSERVACIONS				
2.1. Planificar el calendari d'actuacions, establint les prioritats reals del centre. NOFC	Equip directiu	•	•	<ul style="list-style-type: none"> • Elaboració de les NOFC. • Aplicar la normativa definida a tots els àmbits de la comunitat educativa.
VALORACIÓ I OBSERVACIONS				
2.2. Revisió i/o aprovació pel claustre i consell escolar. NOFC	Equip directiu	•	•	<ul style="list-style-type: none"> • Coneixement de les NOFC per part del claustre i el consell escolar.
VALORACIÓ I OBSERVACIONS				
3.1. Planificar el calendari d'actuacions, establint les prioritats reals del centre. Pla de diversitat.	Cap d'estudis			<ul style="list-style-type: none"> • Elaboració del Pla de diversitat. • Actuacions seguint els protocols establerts.
VALORACIÓ I OBSERVACIONS				
3.2. Revisió i/o aprovació pel claustre i consell escolar. Pla de diversitat.	Equip directiu			<ul style="list-style-type: none"> • Coneixement del pla de diversitat per part del claustre i el consell escolar.
VALORACIÓ I OBSERVACIONS				
4.1. Planificar el calendari d'actuacions, establint les prioritats reals del centre. Pla lingüístic.	Cap d'estudis			<ul style="list-style-type: none"> • Elaboració del Pla lingüístic. • Actuacions seguint els protocols establerts.
VALORACIÓ I OBSERVACIONS				
4.2. Revisió i/o aprovació pel claustre i consell escolar. Pla lingüístic.	Equip directiu			<ul style="list-style-type: none"> • Coneixement del pla lingüístic per part del claustre i el consell escolar.
VALORACIÓ I OBSERVACIONS				

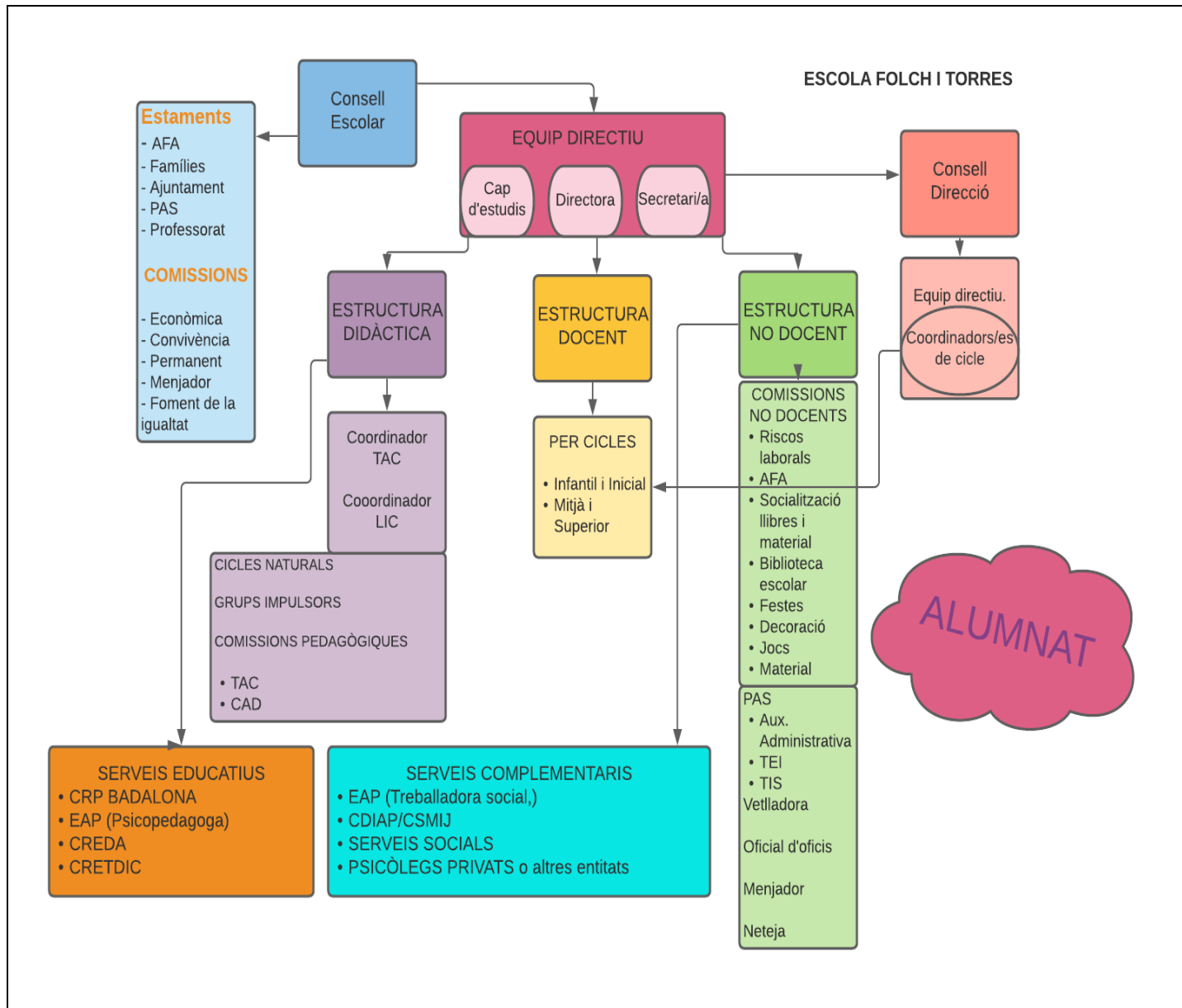


INDICADORS D'AVALUACIÓ

Objectiu operatiu		Afavorir les relacions socials entre els diferents membres de la comunitat educativa.		
ACTUACIONS	RESPONSABLE	GRAU D'APLICACIÓ (com s'ha portat a terme) Concretarem si les sessions i/o activitats programades o planificades s'han realitzat.	GRAU DE QUALITAT (valoració/satisfacció). Valorem i avaluem les diferents activitats. Si s'ha realitzat correctament o hem tingut dificultats. També materials i recursos	GRAU D'IMPACTE (conseqüències)
1.1. Acollida i tutorització del professorat nou.	Equip directiu	•	•	• Cohesió ràpida a l'escola i integració en la dinàmica educativa del nou professorat.
VALORACIÓ I OBSERVACIONS				•
1.2. Dinàmiques lúdiques de grup executades de manera periòdica.		•	•	• Participació del claustre
VALORACIÓ I OBSERVACIONS				•
1.3. Propostes d'intercanvi educatiu entre el professorat.	Cap d'estudis	•	•	• Enriquiment i debat
VALORACIÓ I OBSERVACIONS				•
2.1. Creació d'una comissió de resolució de conflictes (mediació) amb tutorització.	Cap d'estudis	•	•	• Resolució dels conflictes
VALORACIÓ I OBSERVACIONS				•
2.2. Dinàmiques de grup – classe / cicles.	Tutors i tutores	•	•	• Participació
VALORACIÓ I OBSERVACIONS				•
2.3. Activitats i/o sortides conjuntes de tota l'escola (gimcana, sortida d'un dia...)	Equip directiu	•	•	• Interacció entre l'alumnat i el professorat
VALORACIÓ I OBSERVACIONS				•
3.1. Establir reunions periòdiques d'intercanvi amb l'ED. AFA	Equip directiu	•	•	• Intercanvi d'opinions. ED-AFA
VALORACIÓ I OBSERVACIONS				•
3.2 Organització de la jornada de portes obertes, preparant dinàmiques conjuntes..	Equip directiu	•	•	• Cohesió Claustre - AFA
VALORACIÓ I OBSERVACIONS				•
3.3. Organització i participació de les famílies en tallers i activitats de la setmana cultural.	Equip directiu	•	•	• Cohesió Claustre - AFA
VALORACIÓ I OBSERVACIONS				•
4.1. Establir reunions periòdiques d'intercanvi amb les monitores i l'ED.	Equip directiu	•	•	• Intercanvi d'impressions i valoració
VALORACIÓ I OBSERVACIONS				•
4.2. Valoració conjunta de les activitats que es fan en horari de migdia.	Equip directiu	•	•	• Millora de les activitats i continuïtat
VALORACIÓ I OBSERVACIONS				•
4.3. Establir la possibilitat d'intercanvi d'informació monitores – professorat	Equip directiu	•	•	• Resolució de conflictes alumnat i famílies
VALORACIÓ I OBSERVACIONS		•	•	•



ESTRUCTURA ORGANITZATIVA



L'estructura organitzativa pretèn sistematitzar les diferents funcions per aconseguir la màxima efectivitat en les activitats del centre. Treballant sempre per aconseguir extreure el màxim de cadascú dels nostres alumnes.

Tothom està interrelacionat d'una manera o una altra, sent l'equip directiu el nexa d'unió o impulsor.

Les coordinadores de cicle i els coordinadors TAC i LIC desenvolupen una feina cabdal i molt necessària per la fluïdesa i efectivitat de la nostra organització.

La manera d'organitzar-nos dins el claustre i PAS depèn dels objectius que volem assolir i per això parlem de cicles naturals, cicles establerts, grups impulsors i comissions pedagògiques, sempre tenint aquesta flexibilitat i analitzant les necessitats amb anterioritat a l'inici de qualsevol projecte.

És feina de l'equip directiu l'anàlisi de les potencialitats de cadascú dels seus membres i la dinamització per aconseguir el màxim rendiment i èxit en tot el que pretenem aconseguir, recolzant i acompanyant, alhora que delegant per a poder assumir molts més objectius. La confiança entre els diferents membres de la comunitat educativa és una peça clau.