

PROJECTE EDUCATIU DE CENTRE (PEC)



PROJECTE EDUCATIU DE CENTRE

Actualització Curs 2018/19

Aprovat per Consell Escolar el dia 10/07/19

ESCOLA FARIGOLA

ÍNDEX

1	INTRODUCCIÓ	4
2	ANÀLISI DEL CONTEXT	5
2.1	HISTÒRIA DE L'ESCOLA	5
2.2	CONTEXT ACTUAL DE L'ESCOLA	5
2.2.1	<i>Entorn</i>	5
2.2.2	<i>Situació econòmica i cultural de la població escolar</i>	6
2.2.3	<i>Alumnat. Evolució en els darrers cursos</i>	6
2.3	TIPOLOGIA ESCOLAR.....	6
3	MARC INSTITUCIONAL	7
3.1	MISSIÓ	7
3.2	VISIÓ.....	7
3.3	TRETS D'IDENTITAT	8
3.3.1	<i>Escola Catalana</i>	8
3.3.2	<i>Escola laica</i>	8
3.3.3	<i>Escola pluralista i democràtica</i>	8
3.3.4	<i>Escola promotora de valors socials, de convivència i de relació</i>	8
3.3.5	<i>Escola coeducadora</i>	9
3.3.6	<i>Escola inclusiva</i>	9
3.3.7	<i>Escola oberta a l'entorn</i>	10
3.3.8	<i>Escola respectuosa amb el medi ambient</i>	10
3.3.9	<i>Escola oberta a les diferents metodologies on l'infant és el protagonista</i>	11
3.4	PRINCIPIS PEDAGÒGICS I LÍNIA METODOLÒGICA.....	11
3.4.1	<i>Fomentem el desenvolupament d'una educació integral i respectem el ritme de cada infant....</i>	11
3.4.2	<i>Eduquem per conviure amb la diferència i aprendre a aprendre de la diferència.</i>	11
3.4.3	<i>Fomentem en l'alumnat una actitud crítica i curiosa que esdevingui una base per a la seva formació a partir del programa de Filosofia 3-18</i>	11
3.4.4	<i>Volem que l'alumne sigui el protagonista del seu procés d'aprenentatge.</i>	12
3.4.5	<i>Fomentem el treball en equip i cooperatiu com una experiència educativa necessària per millorar les relacions interpersonals</i>	13
3.4.6	<i>Celebrem les festes tradicionals catalanes del curs escolar tot compartint els trets d'identitat de la nostra cultura.</i>	13
3.4.7	<i>Implicació de les famílies en el procés d'aprenentatge</i>	14
4	PROJECTE LINGÜÍSTIC	15
4.1	ANÀLISI DEL CONTEXT.....	15
4.2	COM TREBALLEM LES LLENGÜES: CATALÀ, CASTELLÀ I ANGLÈS	16
4.3	OBJECTIUS EN RELACIÓ AMB L'APRENTATGE I L'ÚS DE LES LLENGÜES	18

4.4	VALORS I INTERCULTURALITAT	18
5	TRACTAMENT DE LES TECNOLOGIES PER L'APRENTATGE I LA COMUNICACIÓ (TAC)	19
6	FORMULACIÓ D'OBJECTIUS.....	20
6.1	ÀMBIT PEDAGÒGIC.....	20
6.2	ÀMBIT INSTITUCIONAL	21
6.3	ÀMBIT ECONÒMIC I ADMINISTRATIU	21
6.4	ÀMBIT HUMÀ.....	21
7	ESTRUCTURA ORGANITZATIVA I DE FUNCIONAMENT	22
7.1	DESCRIPCIÓ DE L'EDIFICI.....	22
7.2	COMPOSICIÓ DE L'ESCOLA I ALUMNAT.....	23
7.3	SERVEIS DE PERMANÈNCIA D'ALUMNES	23
7.4	PROFESSORAT I PERSONAL D'ATENCIÓ EDUCATIVA.....	23
7.4.1	<i>Recursos humans: definició de llocs de treball</i>	<i>24</i>
7.5	PERSONAL D'ADMINISTRACIÓ I SERVEIS	25
7.6	CANALS DE COMUNICACIÓ	25
7.7	FINANÇAMENT	26
7.8	ORGANIGRAMA.....	28
7.9	NORMES D'ORGANITZACIÓ I FUNCIONAMENT DE CENTRE (NOFC).....	29
7.10	CARTA DE COMPROMÍS EDUCATIU	29
7.11	CONSELL ESCOLAR	29
7.12	PROJECTES D'INNOVACIÓ DE CENTRE.....	29
8	LES FAMÍLIES AL CENTRE	31
9	AVALUACIÓ I INDICADORS DE PROGRÉS	32
9.1	MILLORA DE RESULTATS ACADÈMICS.....	32
9.2	COHESIÓ I PARTICIPACIÓ DE LA COMUNITAT EDUCATIVA.....	33
9.3	GESTIÓ EFICAÇ I TRANSPARENT	33
10	CONCRECIÓ I DESENVOLUPAMENT DEL CURRÍCULUM	34
10.1	CRITERIS GENERALS	34
10.2	PROGRAMACIONS	34
10.3	AVALUACIÓ	34
10.3.1	<i>L'avaluació en el marc d'un currículum competencial i del PEC.....</i>	<i>34</i>
10.3.2	<i>Què avaluar.....</i>	<i>35</i>
10.3.3	<i>Quan avaluar.....</i>	<i>35</i>
10.3.4	<i>Instruments d'avaluació.....</i>	<i>36</i>
10.3.5	<i>Com i quan informar.....</i>	<i>36</i>
10.3.6	<i>Criteris d'avaluació.....</i>	<i>37</i>

10.3.7	<i>Promoció dels alumnes</i>	37
10.3.8	<i>Traspàs d'informació entre tutories</i>	38
10.3.9	<i>Procés informació a final d'etapa: famílies, traspàs centres de secundària</i>	38
10.3.10	<i>Avaluacions externes i proves objectives</i>	38
10.4	ATENCIÓ A LA DIVERSITAT I MESURES ORGANITZATIVES	39
10.4.1	<i>Identificació Necessitats Específiques de Suport Educatiu (NESE)</i>	39
10.4.2	<i>El pla individualitzat (PI)</i>	40
10.4.3	<i>Estratègies d'atenció a la diversitat</i>	41
11	MARC LEGAL	43
12	APROVACIÓ I ACTUALITZACIÓ DEL PEC	43
13	ANNEXOS	44
13.1	PERFILS DE LLOC DE TREBALL.	44
13.1.1	<i>Perfil professional de metodologies amb enfocament globalitzat</i>	44
13.1.2	<i>Perfil professional de competència digital</i>	45
13.1.3	<i>Perfil professional lingüístic en llengua estrangera</i>	46
13.1.4	<i>Perfil professional d'educació visual i plàstica</i>	47
13.2	CRITERIS D'AVUACIÓ.....	48
13.2.1	<i>Educació Infantil</i>	48
13.2.2	<i>Educació Primària</i>	49

1 INTRODUCCIÓ

El Projecte Educatiu de Centre (PEC) és l'eix vertebrador de les accions i relacions de la comunitat educativa que actua en el centre. El PEC incorpora el caràcter propi del centre (article 91 de la llei d'Educació de Catalunya 12/2009).

Família i escola conformem la comunitat educativa que a través de la intervenció activa i conjunta interaccionem davant un objectiu compartit: aconseguir el creixement personal i el desenvolupament integral dels vostres fills i filles, del nostre alumnat.

Des de la participació i col·laboració, pretenem ajudar-los conjuntament a fer-los créixer, tant en les seves capacitats personals de coneixement, com en les capacitats de relació i afectives i així fer possible la seva plena integració social.

L'escola depèn del Departament d'Ensenyament i ha de seguir les directrius establertes en matèria educativa. En el seu projecte educatiu en defineix la seva singularitat. El PEC defineix els trets d'identitat, objectius i projecció de futur del centre. És per tant el recull de principis fonamentals que conformen la cultura del centre.

El PEC ha estat elaborat en el marc d'un debat participatiu i s'ha aprovat pels òrgans col·legiats del centre: Consell Escolar i Claustre. Tot i els principis de continuïtat i estabilitat és obert a modificacions futures i a noves aportacions, sense que suposin un canvi significatiu dels seus principis generals.

És deure de l'Equip Directiu donar-lo a conèixer i fomentar-ne la difusió entre la comunitat educativa. El respecte a aquest projecte esdevé una obligació de tots: professorat, alumnat, famílies i personal d'administració i serveis; sens perjudici dels drets i deures reconeguts per la normativa en matèria de legislació educativa.

L'actualització del Projecte Educatiu, aprovada pel Consell Escolar en la sessió celebrada amb data 10 de juliol de 2019, pretén adequar i incorporar els nous canvis que han afectat a l'àmbit educatiu. (Actualització anterior: 9 de juny del 2016)

El PEC es completa amb :

- **Normes d'Organització i Funcionament del Centre (NOFC):** Defineix i concreta els drets i deures dels membres de la comunitat educativa. Regula la convivència i explicita l'organització i les responsabilitats dels òrgans de govern, institucionals, de funcionament i gestió de l'escola. (Revisat pel Claustre i Aprovat pel Consell Escolar a l'inici de cada curs)
- **Projecte de direcció (2016-2020)**

2 ANÀLISI DEL CONTEXT

2.1 Història de l'escola

L'any 1974 al poble hi havia una escola pública amb només una sola aula, amb un total de 30 alumnes, nens i nenes junts, des de pàrvuls fins a 8è d'EGB. Simultàniament, a Seva tornava a funcionar l'escola de les monges, només per a nenes. L'any següent les monges atenien només als pàrvuls i moltes de les seves alumnes van passar a l'escola pública, amb la qual cosa es va tornar a obrir la segona aula al centre. Això va suposar un canvi de nou, d'Unitària a ESCUELA GRADUADA MIXTA .

A finals dels anys 70 es va fer el canvi a les noves aules al costat de la masia de Montmany. L'any 1983 es van començar les ampliacions per poder impartir fins a 8è. d'EGB. Es van obrir de nou les antigues aules de la cooperativa i durant dos cursos els alumnes dels dos nuclis del municipi, Seva i Sant Miquel de Balenyà, compartien escola. A Sant Miquel de Balenyà hi havia el parvulari i el cicle mitjà, a Seva hi havia el cicle inicial i el cicle superior. És en aquest moment quan les dues escoles canvien el nom i passen a ser un sol centre amb el nom de "ESCOLA FARIGOLA".

El curs 1985/86 es separen altre cop les dues escoles. El col·legi del nucli antic de Seva manté el nom de l'agrupació. En aquest moment el centre esdevé una ESCOLA CÍCLICA RURAL, una aula, dos cursos. El centre estava separat: als locals de la Cooperativa Sevensa hi havia cinquè, sisè, setè i vuitè, i a les aules de Montmany, primer, segon, tercer i quart. No hi havia educació infantil. Aquesta situació, en aules provisionals, durà fins l'any 1993, quan s'inaugurà l'edifici actual.

Inicialment es mantingué l'estructura cíclica del centre afegint una aula d'Educació Infantil. L'augment de la població ha fet que, any rere any, calgués separar els cursos i ampliar les instal·lacions del centre. El curs 2003-04 es van inaugurar les 3 aules d'Educació Infantil. L'escola va continuar creixent fins que el curs 2007-08 va passar a ser escola d'una línia (una aula per nivell)

2.2 Context actual de l'escola

2.2.1 Entorn

El terme municipal de Seva està situat a la falda del Montseny. Té una extensió de 31 Km² i una altitud que ratlla els 660 metres. Està format per dos nuclis de població, Seva i Sant Miquel de Balenyà; el barri de l'Aguilar i la Serreta; i les urbanitzacions de Serrabardina, Muntanyà, Can Garriga, Perafita i el Pinós. Sant Miquel de Balenyà té escola pròpia: Les Basseroles. La població total es situa al voltant dels 3.400 habitants.

L'escola també rep alumnes del municipi de El Brull, on no tenen escola pròpia.

Seva és un poble, majoritàriament, dormitori. Els recursos econòmics es busquen fora de l'entorn de la localitat, ja que solament hi ha un petit polígon, petits tallers, poc comerç, agricultura, alguns oficis, ...

En els darrers anys la població de Seva ha viscut un gran augment, que també s'ha transmès a l'escola, ja que famílies que hi tenien la seva segona residència han passat a viure-hi durant tot l'any.

2.2.2 Situació econòmica i cultural de la població escolar

La situació econòmica de les famílies de l'escola es pot considerar mitja-alta.

La majoria de les famílies tenen estudis i en molts casos aquest són superiors i tenen feines d'èxit dins el seu entorn laboral.

Evidentment també hi ha algunes famílies amb problemes econòmics i que tenen ajudes i beques per tirar endavant.

La relació d'alumnes becats, de menjador, és de 13 famílies, 6 de les quals per motius socioeconòmics i representen un 38,10 % de l'import rebut. Les altres 7 famílies tenen beques per motius de manca d'escola a la seva població i les beques són de caràcter obligatori. Aquest import representa el 61,90% de l'import rebut.

2.2.3 Alumnat. Evolució en els darrers cursos.

Després d'uns anys amb molt creixement demogràfic a la població, aquesta s'ha estancat i fins i tot ha anat disminuint. Ja no arriben massa famílies noves al poble, ans el contrari; algunes de les que van arribar han anat marxant als seus llocs d'origen i la natalitat ha caigut els últims cursos. Degut a aquest fet, la matrícula del centre també ha baixat i el curs passat vam perdre un mestre de primària.

El centre també ha perdut alumnes degut a que algunes de les famílies opten per centres concertats o bé privats de la comarca. Aquesta pèrdua, que normalment es produeix a 6è de primària, al passar a l'ESO, en alguns casos es fa abans per tal d'assegurar-se plaça per la secundària, o bé al marxar el germà gran també s'enduen la resta de germans per tal de facilitar els trasllats familiars.

En menor mesura, també hi ha alguna família que ha marxat per no estar d'acord amb el plantejament educatiu del centre. A la població de Sant Miquel de Balenyà, dins el nucli de Seva, hi ha l'escola Les Basserols. Amb un projecte educatiu singular, com a comunitat d'aprenentatge, que ha agradat a alguns pares i que l'han escollit pels seus fills/es.

2.3 Tipologia escolar.

Titularitat: L'escola és de titularitat pública depenent del Departament d'Ensenyament de la Generalitat de Catalunya.

3 MARC INSTITUCIONAL

3.1 Missió

L'escola Farigola és una escola pública, catalana, arrelada al seu entorn i context cultural, laica, amb un projecte educatiu propi, que té per objectiu la formació integral dels seus alumnes tot respectant el pluralisme democràtic en el marc de valors com la pau, el respecte, la inclusió, la solidaritat, la cooperació i l'intercanvi cultural i social.

Entén l'educació com un acompanyament en el creixement, basat en la convivència, en un sistema inclusiu que respongui a la diversitat i en l'assoliment de les competències bàsiques de tots els seus alumnes atenent les seves capacitats. Vol ajudar l'alumnat en la seva educació com a persones amb valors que els permetin desenvolupar l'esperit crític, la seva autonomia personal, el sentit de llibertat lligat al de la responsabilitat, el respecte mutu, la solidaritat, la pau, amb capacitat per raonar i resoldre assertivament els dilemes de la vida diària amb eficàcia... en un ambient d'igualtat de gènere, cultures i religions, i d'inclusió de la diversitat.

3.2 Visió

L'escola Farigola vol ser un centre que acompanya l'alumnat en el desenvolupament de les capacitats i l'assoliment de les competències bàsiques, per tal d'adaptar-se de manera positiva i respectuosa a l'entorn canviant i a les noves tecnologies, fomentant l'autoaprenentatge i l'emprenedoria. Un espai inclusiu, on cadascú és respectat per les seves característiques personals, on les diferències no són motiu de discriminació sinó que ens aporten un valor afegit a tots i cadascú de nosaltres. Un centre on cadascú troba un lloc per desenvolupar la seva pròpia identitat personal.

Per tant, l'escola treballa per a la millora continua, posant èmfasi en:

- Atendre la diversitat, fomentant la inclusió de tot l'alumnat.
- Progressar en la formació integral dels alumnes.
- Millorar la cohesió social del centre.
- Vetllar per la participació i implicació de les famílies en la formació dels seus fills/filles, tot treballant junts escola-família en l'educació de l'alumnat.
- Millorar els resultats acadèmics dels seus alumnes.
- Utilitzar metodologies que permetin el màxim protagonisme de l'alumne en el seu procés d'aprenentatge.

3.3 Trets d'identitat

3.3.1 Escola Catalana

Utilitzem la llengua catalana com a llengua d'ús i de comunicació en la vida quotidiana de l'escola i també com a llengua base d'ensenyament i d'aprenentatge.

Partim de la realitat i cultura catalanes: llengua, tradicions, geografia, història, medi natural i social ... per apropar els nostres alumnes al seu entorn i com a base per conèixer altres realitats.

L'escola garanteix a l'alumnat d'altres llengües, el respecte per la llengua en què s'expressa i li facilita les eines i recursos pedagògics que disposa per aconseguir una bona immersió lingüística.

3.3.2 Escola laica

Com escola pública i en el marc legal que prescriu la igualtat de drets de tots els ciutadans i ciutadanes, l'escola manifesta el respecte envers les creences de cada persona i les seves opcions personals i familiars

Cap membre de la comunitat escolar no serà discriminat per raó de les seves opcions religioses.

En aquest marc de respecte i tolerància mútua no tenen cabuda actituds d'adoctrinament ni de foment de cap pràctica religiosa.

3.3.3 Escola pluralista i democràtica

Respectem la individualitat de pensament i concepció, així com els estats d'opinió, fomentant l'intercanvi d'idees basades en el respecte mutu. L'escola estimularà els valors individuals i els propis d'una societat democràtica: la solidaritat, el respecte pels altres, les actituds de diàleg, la cooperació, la responsabilitat, la tolerància, la participació...

L'escola espera, per part de cadascun/a dels membres que integren la comunitat educativa, el mateix respecte vers els seus trets d'identitat.

La gestió del centre és democràtica i la seva organització potencia la participació de tots els sectors que formen la comunitat educativa. El màxim òrgan de gestió és el Consell Escolar on són representats pares, mestres, personal no docent i Ajuntament.

3.3.4 Escola promotora de valors socials, de convivència i de relació

Ajudem els nois i les noies a establir i mantenir relacions personals positives i a esdevenir capaços de participar en la vida de grup. L'escola promou aquests valors i es proposa educar :

- per a la pau, fomentant l'entesa entre les persones

- per a la solidaritat entre les persones, els pobles i les nacions
- per a la democràcia, promovent un model democràtic de funcionament dins les aules
- per al civisme, tot fomentant actituds de respecte per les persones, elements de l'entorn, natura, medi ambient i institucions.
- en el foment de l'esperit crític dels nostres alumnes, que els permeti analitzar diferents situacions on es sentin implicats
- per a la convivència, facilitant un bon clima escolar i amb el deure de facilitar-ho en tots els àmbits de l'activitat educativa
- per a la inclusió i l'acceptació de la diversitat de cadascú de nosaltres

3.3.5 Escola coeducadora

L' escola practica l'educació per a la igualtat sense discriminació de gènere. Afavorim el debat sobre les desigualtats existents entre dona i home amb la finalitat que s'assoleixi una igualtat real. Intentem evitar l'existència de continguts sexistes que potenciïn estereotips, tant en les activitats que realitzem com en el material educatiu que utilitzem.

3.3.6 Escola inclusiva

Per aconseguir la inclusió de tots els alumnes l'escola es basa en el **disseny universal de l'aprenentatge** (DUA) on s'organitzen tots els recursos disponibles per afavorir l'aprenentatge de tot l'alumnat. S'adopten en un primer moment les *mesures i suports universals* que es destinen a la totalitat del grup classe (tutories de grup, tutories personalitzades, grups flexibles, treball cooperatiu, tallers internivells, desdoblament de grups, 2 mestres a l'aula, ...). En segona instància es creen les *mesures i suports addicionals i mesures de suport intensiu* a partir de les necessitats dels alumnes (atenció individualitzada, SEP, grups reduïts, elaboració de PI, vetlladors, monitors ECOM ...).

Ens coordinem amb els professionals dels serveis externs (EAP, UTAC, ELIC) i amb els Serveis Socials, servei sanitari de pediatria, amb el CSMIJ i CDIAP i amb d'altres serveis educatius específics, per incidir en la millora i atenció dels alumnes i de les famílies. Si el centre ho considera oportú, s'organitzen trobades d'intercanvi d'informació amb professionals externs que atenen a alumnat de l'escola.

Orientem la tasca educativa per aconseguir una educació integral dels infants, tenint en compte el seu desenvolupament emocional, psicomotriu, cognitiu i l'afavoriment de la seva interacció social, evitant actituds discriminatòries i promovent una educació de qualitat per a tothom, convivint amb la diferència i aprenent de la diferència.

L'equip directiu concretarà cada curs escolar la distribució de recursos humans i la presa de mesures que facilitin l'atenció a la diversitat, en funció de la plantilla que disposi i un cop escoltat el claustre de professorat en les sessions d'avaluació i reunions de coordinació entre la direcció i els cicles.

3.3.7 Escola oberta a l'entorn

L'escola està oberta a l'entorn i col·labora amb diferents entitats i actes del municipi.

- fem activitats conjuntes amb la Residència d'Avis "Els bons amics" i la llar d'infants "El Bressol".
- escrivim articles per a la revista de Seva.
- participem a la Festa del Bolet del municipi.
- compartim la Biblioteca escolar amb el projecte de dinamització infantil-juvenil "Aula d'Estudi", tot fent reunions de coordinació amb la tècnica de jovent.
- obrim les portes de l'escola en algunes de les celebracions més importants del centre. (Teatre, Mostra llaminera, Festa de la música, Jocs Florals ...)
- participem al Programa de Golf a les escoles a través del Golf Montanyà fent activitats relacionades amb aquest esport a diferents cursos de primària i una visita a les instal·lacions de Golf Montanyà per tal de poder practicar in situ aquest esport.

Les famílies, a través de l'AFA i de les mares/pares delegats/es participen en activitats conjuntes en l'àmbit local.

3.3.8 Escola respectuosa amb el medi ambient

Formem part de la Xarxa d'Escoles Verdes (XESC) des del curs 2006.

Com a centre fa anys que el reciclatge i el respecte pel medi ambient forma part de la vida diària dels nostres alumnes.

Ens preocupem del medi que ens envolta, i es promouen activitats amb la finalitat de contribuir en la seva conservació i millora. Cada curs té assignades unes tasques pròpies relacionades amb el medi ambient, tan poden ser de coneixement com de manteniment o millora.

Participem a diferents activitats organitzades per la Mancomunitat la Plana i dinamitzades pels tècnics de medi ambient relacionades amb la cura i conservació de l'entorn.

A més a més, com a centre es fa recollida selectiva de deixalles i diferents productes. Es recullen piles, taps, oli, ...

3.3.9 Escola oberta a les diferents metodologies on l'infant és el protagonista

- Filosofia 3/18.
- Acompanyament en la gestió de les emocions.
- Ús de recursos digitals i tecnològics actuals.
- Espai d'aprenentatge a Infantil.
- Treball per Projectes
- Conferències i presentacions orals.
- Padrins lectors i matemàtics
- Projecte MAC.
- Emprenedoria

La formació permanent del professorat afavoreix la incorporació de noves metodologies que possibiliten l'assoliment dels objectius del centre.

3.4 Principis pedagògics i línia metodològica

Els trets que hem anat esmentant ja perfilen la línia pedagògica de la nostra escola.

3.4.1 Fomentem el desenvolupament d'una educació integral i respectem el ritme de cada infant

Procurem potenciar equitativament l'aspecte cognitiu, emocional i social de la persona.

Tenim en compte els ritmes evolutius de cada alumne i les seves capacitats. Planifiquem i dissenyem les activitats d'aprenentatge per tal que participin tots els alumnes i per respondre a les necessitats específiques i personals de cadascú.

3.4.2 Eduquem per conviure amb la diferència i aprendre a aprendre de la diferència.

Respectem i tenim en compte la personalitat de cada nen i nena i potenciem aquells aspectes que l'ajudaran a desenvolupar-se en el món. La diferència ens enriqueix i per això procurem fomentar el respecte, l'empatia, la tolerància i solidaritat.

3.4.3 Fomentem en l'alumnat una actitud crítica i curiosa que esdevingui una base per a la seva formació a partir del programa de Filosofia 3-18.

El curs 2008-09 vam iniciar el treball de Filosofia a tots els cicles, després de la formació d'alguns mestres del Claustre.

Aquesta metodologia enforteix la capacitat reflexiva dels alumnes i pretén ensenyar a pensar desenvolupant les habilitats cognitives. Un infant amb aquestes habilitats de pensament desenvolupades pot esdevenir més crític i reflexiu davant el món que l'envolta.

Després d'aquesta experiència ens vam adonar que és important que aquesta manera de fer sigui transversal i abraci tots els àmbits de la vida escolar.

3.4.4 Volem que l'alumne sigui el protagonista del seu procés d'aprenentatge.

L'alumne ha de ser conscient del seu propi procés d'aprenentatge. Per tant, compartim amb ell els objectius d'aprenentatge, els criteris d'avaluació i participa activament en l'avaluació.

Els mestres actuem com un guia o orientador per poder establir la relació entre allò que sap i els nous aprenentatges que ha d'incorporar.

La metodologia emprada contempla l'observació, la manipulació i la participació activa dels alumnes, partint dels seus coneixements previs i fer-los conscients de la seva evolució

Algunes de les organitzacions metodològiques que es duen a terme són:

- **El treball per projectes** afavoreix el treball de recerca i l'interès de l'alumne envers l'adquisició de nous coneixements. A infantil es realitzaran projectes a cada nivell, segons els interessos dels alumnes. A primària es treballa l'àrea de medi amb la metodologia de projectes. A partir del curs 2017/18 iniciem la proposta de treballar un projecte d'escola que impliqui el màxim de globalització possible. Com a Claustre estem en un moment de canvis pedagògics i la tendència és que el treball per projectes s'anirà ampliant, per tant, es crearà un perfil de metodologies globalitzades, per ajudar a donar continuïtat i recursos a la resta de professorat.

L'Escola Farigola des de el curs 2016/17 forma part del grup Xarx@ de Competències Bàsiques, impulsat pel Departament d'Ensenyament, hi participa la majoria del Claustre i hi ha un assessorament relacionat amb el tema del treball per projectes i la seva avaluació.

- **Espais:** A les aules d'infantil es porten a terme els espais d'aprenentatge. En una franja horària diària, els alumnes acostumen a escollir a quin espai treballaran. Aquests estan repartits dins l'aula i es modifiquen en funció dels interessos dels alumnes. Hi ha espais relacionats amb llengua, ciències, experimentació, matemàtiques, art... Cada aula, en funció de l'edat, motivació i el nombre d'alumnes, decideix quina organització tindran els espais: ja sigui de durada, rotació, participants, ...
- **Tallers:** es fan grups més reduïts que el grup classe amb alumnes dels diferents cursos del cicle. N'hi ha a Educació Infantil i a Educació Primària. Els tallers ajuden a aconseguir un

treball més manipulatiu, experimental, sensorial, cooperatiu i competencial; i engloben diferents àmbits del coneixement. Són rotatoris i majoritàriament trimestrals. El centre destina majoritàriament les hores de suport a la realització d'aquests tallers.

- **Racones a CI:** Es treballa en petits grups cooperatius i autònoms els diferents continguts de les àrees de matemàtiques i llengua.
- **Projecte MAC:** l'escola forma part del projecte MAC (Millora de l'Aprenentatge del Càlcul mental) de la UVIC, que treballa el càlcul i les operacions matemàtiques de forma manipulativa, a partir de materials específics, i aplicant diferents estratègies de càlcul. Amb aquest treball s'aconsegueix respectar l'etapa evolutiva de l'infant i saber que davant d'un repte hi ha diferents solucions. Es valora molt el raonament que es fa davant de cada resposta donada. L'algorisme tradicional s'introdueix un cop els alumnes entenen les diferents estratègies de càlcul.
- **Sortides i Camps d'Aprenentatge:** per tal de donar el màxim de significació i de funcionalitat als aprenentatges, l'escola utilitza el conjunt d'estratègies que té al seu abast, cercant els recursos adients dins i fora del centre. Anualment els alumnes d'educació primària participen a diferents camps d'aprenentatge per tal de complementar de forma directa i vivencial els aprenentatges treballats dins l'escola. Els alumnes d'educació infantil participen a colònies i es programa juntament amb la casa de colònies el treball a realitzar. Cada cicle organitza diferents sortides i tallers relacionades amb les propostes de l'aula.

3.4.5 Fomentem el treball en equip i cooperatiu com una experiència educativa necessària per millorar les relacions interpersonals

Es dona molta importància a les dinàmiques que es fa entre diferents nivells, ja sigui del mateix cicle amb tallers, sortides, colònies ... com interactuant diferents cicles en activitats com padrins lectors i matemàtics (cicle inicial i cicle superior), acompanyants de sortides i festes, compartint exposicions orals de diferents sortides i treballs realitzats ...

3.4.6 Celebrem les festes tradicionals catalanes del curs escolar tot compartint els trets d'identitat de la nostra cultura.

L'escola celebra les festes tradicionals del nostre país com ara la Castanyada, Sta. Cecília, Nadal, Carnestoltes i dijous llarder i Sant Jordi.

També hi ha festes que s'han fet tradicionals dins del nostre centre: Jornada Esportiva, Mostra llaminera, English Day i Festa de l'aigua.

Participem a la Trobada de Corals de Primària (4t) i a la Cantània (5è) que malgrat no són festes s'han convertit en una tradició a la nostra escola. L'organització d'aquestes activitats musicals correspon a l'àrea de música i s'integra en el currículum d'aula d'aquest àmbit.

3.4.7 Implicació de les famílies en el procés d'aprenentatge

Les famílies tenen un paper fonamental en el procés evolutiu dels seus fills. Una bona relació família-escola és bàsica i des del centre se'ls ofereix la possibilitat de participar en diferents activitats de l'aula i del centre. Estem oberts a les iniciatives que les famílies ens proposen.

Per altra banda es demana a les famílies la seva participació per diferents vies: famílies delegades, Consell Escolar, junta de l'AFA...

4 PROJECTE LINGÜÍSTIC

4.1 Anàlisis del context

La nostra societat, durant els darrers anys, ha acollit un gran volum de famílies vingudes d'arreu del món. En el nostre cas, degut a l'entorn que tenim (poques fàbriques, habitatge car, pocs mitjans de comunicació, ...) ha fet que hagin vingut poques famílies estrangeres, tot i això tenim un petit percentatge de famílies nouvingudes, un 3%.

La llengua familiar majoritàriament utilitzada en l'entorn escolar és el català (72,16%), seguida del català/castellà (13,40%), castellà (7,21%), amazic (2,06%) i altres que s'apropen a l'1% (veure quadre adjunt). La llengua vehicular emprada per la comunitat educativa és el català.

Llengua	Número famílies	%
Català	70	72,16
Català/castellà	13	13,40
Castellà	7	7,21
Amazic	2	2,06
Castellà/eslovac	1	1,03
Català/italià	1	1,03
Català/francès	1	1,03
Anglès	1	1,03
Polonès	1	1,03

Encara que la nostra realitat cultural és la que tenim cal ensenyar a viure en una societat plurilingüe i multicultural.

Hem de caminar cap a un projecte d'escola que incorpori l'alumnat procedent de la nova immigració on l'acollida sigui una tasca bàsica, on es tinguin en compte els aspectes convencionals, relacionals i de cohesió social. Al mateix temps que preparem futurs ciutadans i futures ciutadanes que segurament viuran en aquesta societat de la comunicació cada cop més evolucionada i on tindran, segurament, possibilitats d'intercanvi cada cop més probables i certes.

La llengua catalana és un dels factors més importants de cohesió social, juntament amb tots els principis d'escola on basem la nostra tasca educativa. El respecte a les altres llengües i realitats culturals són la resta de factors a tenir en compte.

El Projecte Lingüístic vol ésser una eina orientadora de les actituds i les pràctiques que proposem en el nostre centre educatiu amb aquesta finalitat.

Tot el professorat del nostre centre té les acreditacions pertinents en llengua catalana i llengua castellana. Tenim una especialista de llengua anglesa al centre i un perfil lingüístic també amb aquesta llengua estrangera.

4.2 Com treballem les llengües: català, castellà i anglès

La llengua Catalana en un context plurilingüe:

L'escola té com a pròpia la llengua catalana, per tant l'utilitza com a llengua vehicular i d'aprenentatge i com a llengua de relació, incloent-hi totes les activitats educatives que es portin a terme a l'escola, tant les lectives com les que es puguin derivar dels serveis educatius que s'ofereixen.

Les activitats educatives, tant orals com escrites, el material didàctic i els llibres de text, així com les activitats d'avaluació de les àrees són en català, exceptuant les matèries de llengua i literatura castellana i llengua estrangera.

Estableix unes línies d'actuació i estratègies de treball per tal d'afavorir l'acollida dels nens i nenes i de les seves famílies procurant que la nostra llengua sigui un element transmissor i útil per a la comunicació.

Tractament de les llengües:

Utilitzem l'ús de la llengua catalana en les matèries no lingüístiques, pel fet que l'escola té com a llengua vehicular el català. Tots els cursos de primària tenen al seu horari sessions de treball sistemàtic de la llengua catalana. Com que l'escola va introduint la metodologia de projectes aquesta llengua es veu reforçada per l'ús comunicatiu dins els propis projectes.

La llengua castellana s'incorpora a 1r de cycle inicial, amb dues sessions, a nivell oral. Cycle mitjà i cycle superior en tenen tres.

Tenim un 79 % de famílies catalanoparlants i la llengua de joc del pati és majoritàriament el català, per aquest motiu es decideix potenciar l'expressió oral en llengua castellana fent activitats com:

- el teatre en castellà a cycle mitjà i superior
- exposicions orals preparades pels alumnes
- una part del Projecte del curs

- alguns tallers competencials amb la llengua castellana com a llengua vehicular
- A CI projecte de l'Índia de la Fundació Vicenç Ferrer. Aquest projecte es desenvolupa íntegrament en llengua castellana i anglesa.

L'horari escolar de primària s'ha anat globalitzant, però s'ha decidit mantenir tres hores de llengua castellana de forma fixa en l'horari de cada nivell, per tal de garantir un bon assoliment d'aquesta llengua ja que la majoria de l'alumnat és catalanoparlant. A part de les hores que es destinen dins els projectes, els tallers, el teatre ...

Sempre que sigui possible s'intenta participar en projectes lingüístics de caire estatal per tal de potenciar aquesta llengua.

La llengua anglesa s'incorpora a P5, amb una sessió setmanal. En funció de la disponibilitat horària de l'especialista d'anglès, es destina una sessió a P4 en llengua anglesa en petits grups rotatius per tal de tenir un primer contacte amb aquesta llengua. A primària, es dediquen dues sessions setmanals a cada cicle i es fan tallers competencials amb la llengua anglesa com a llengua vehicular. A CS es realitza un taller intercicle d'Art & Crafts, amb grups reduïts i en aquesta llengua.

L'especialista d'anglès s'adreça sempre als alumnes, mestres i personal del centre en llengua anglesa.

Sempre que sigui possible s'intenta participar en projectes lingüístics de caire estatal o europeu per tal de potenciar aquesta llengua.

Com a centre donem molta importància a l'exposició oral, sigui en la llengua que sigui. Per tant, tots els alumnes de l'escola (des de P3 fins a 6è) exposen, com a mínim, una vegada davant dels seus companys un tema que s'han preparat des de casa. La implicació de les famílies és vital pel bon funcionament d'aquesta activitat.

Dediquem mitja hora diària a la lectura. Combinem les tres llengües en funció dels cursos. A cicle inicial es fa sempre en llengua catalana i castellana. A partir de cicle mitjà es va incorporant la llengua anglesa. Es llegeixen lectures col·lectives, llibres socialitzats, lectura per plaer, revistes, textos relacionats amb els projectes ...

L'expressió escrita es treballa alternant la llengua catalana i castellana. Hi ha dos mestres a l'aula i es segueix l'esquema de planificació, esborrany i finalització del text. La correcció és de forma individual i personalitzada.

A primària cada any tenim la visita d'un autor d'un llibre que han llegit, com a element motivador per la lectura. Normalment aquesta lectura és en llengua catalana.

L'escola disposa de Biblioteca escolar i tots els cursos hi van un cop per setmana. El fons bibliogràfic del centre és en les tres llengües.

L'AFA organitza en horari de migdia classes extraescolars de llengua anglesa. Aquestes classes són de pagament i es fan en grups reduïts d'alumnes. Aquesta activitat està aprovada anualment pel Consell Escolar.

4.3 Objectius en relació amb l'aprenentatge i l'ús de les llengües

L'objectiu principal del centre, quant a l'aprenentatge de les llengües, és que al finalitzar l'etapa d'educació primària tot l'alumnat es pugui comunicar fluidament amb les dues llengües oficials, tant a nivell oral com escrit.

Adquirir en la llengua estrangera (anglès) la competència comunicativa bàsica que permeti als alumnes expressar-se i comprendre missatges senzills així com desenvolupar-se en situacions quotidianes.

Planificarem la nostra acció educativa amb la perspectiva que els nens i nenes d'avui seran joves en un món canviant i plural i han de tenir l'oportunitat de ser educats/es en el gust per la descoberta de noves llengües

4.4 Valors i Interculturalitat

L'escola té en compte les diferents llengües familiars i ajudem les famílies nouvingudes a poder integrar-se en la nostra cultura. A l'inici, si cal, els proporcionem traductors del Consell Comarcal, per tal d'entendre'ns i fins que ja tenen prou recursos per comunicar-se. Així mateix els informem dels cursos de català per estrangers que es realitzen al municipi.

Tota persona incorporada al projecte de la nostra escola s'educarà en els valors de la diversitat, el diàleg i la convivència incorporant-los en totes les activitats del centre.

Ens comprometem a defensar el dret a la diferència al mateix temps que treballem per una veritable igualtat en els drets i en els deures .

5 TRACTAMENT DE LES TECNOLOGIES PER L'APRENTATGE I LA COMUNICACIÓ (TAC)

Es persegueix que l'alumne sigui cada vegada més competent utilitzant: eines de creació i expressió (editor de textos, gràfics, vídeo, imatge...) , eines de comunicació (entorns de treball col·laboratiu, Classroom, drive i eines Google), fonts d'informació (web, blogs, enciclopèdies i diccionaris online...).

L'escola fa un gran esforç per estar al dia en l'adquisició i ús de les noves tecnologies. Per a tenir alumnes competents digitalment cal ensenyament i formació de les tecnologies a l'escola. Alhora, és un repte per l'escola posar les eines i aplicacions de la tecnologia digital a l'abast de tots els alumnes sense renunciar a la seva funció educativa en tots els aspectes.

Malgrat els nostres alumnes són nadius digitals necessiten un acompanyament i bon aprenentatge de les eines a utilitzar per arribar a ser competents digitalment.

El centre promou l'assoliment de la competència digital docent per part de tot el professorat, alhora que impulsa els usos curriculars de les TAC.

6 FORMULACIÓ D'OBJECTIUS

6.1 Àmbit pedagògic

- Afavorir el creixement dels alumnes donant importància a la relació entre les competències, els processos i els continguts del currículum actual.
- Personalització dels aprenentatges per atendre les necessitats, les característiques individuals de tots els alumnes i els seus ritmes evolutius.
- Adquirir l'equilibri emocional i el desenvolupament de l'autonomia personal propi de cadascú dins de l'etapa en què es troba.
- Potenciar una actitud respectuosa i col·laboradora entre els companys.
- Desenvolupar al llarg de l'escolaritat les competències bàsiques necessàries per aconseguir aprenentatges posteriors.
- Afavorir la creativitat i la iniciativa, entenent l'alumnat com a protagonista del seu propi aprenentatge.
- Afavorir la integració d'habilitats socials i de tècniques de treball intel·lectual que permetin desenvolupar l'autonomia de l'alumne.
- Aconseguir que l'alumne tingui una actitud activa davant els diferents aprenentatges.
- Potenciar la interdisciplinarietat i l'aprenentatge significatiu.
- Aconseguir una actitud respectuosa i col·laboradora davant els alumnes que presenten diferents nivells d'aprenentatge.
- Capacitar els alumnes per obtenir i tractar informació: buscar-la, entendre'n les formes en què es trobi disponible, seleccionar-ne el que pugui ser pertinent per a una finalitat immediata i presentar-la als altres de manera útil i entenedora.
- Desenvolupar actituds i hàbits de cooperació i discussió mitjançant el treball per grups.
- Afavorir l'educació dels hàbits de salut i d'higiene.
- Potenciar el coneixement i les actituds cíviques necessàries per ser respectuosos amb el medi ambient.
- Proporcionar un coneixement adequat de l'ús de les diferents tècniques de la informació i la comunicació.
- Estimular la participació de tota la comunitat educativa en la vida del centre i en el procés educatiu dels alumnes.
- Facilitar la participació dels mestres en activitats de formació permanent.

6.2 Àmbit institucional

- Mantenir una organització de l'escola que potenciï i afavoreixi la participació i la col·laboració de tots els membres de la comunitat educativa.
- Establir i mantenir relacions amb els centres de procedència i de continuïtat dels alumnes assegurant una bona transmissió entre les diferents etapes: infantil, primària i secundària.
- Participar en activitats culturals i educatives proposades per institucions sempre que siguin coherents amb la PGA.
- Potenciar la relació amb l'entorn social i natural, així com la convivència i les relacions socials, mitjançant sortides fora del centre i estades de colònies/camps d'aprenentatge, sempre que sigui possible.
- Afavorir una bona relació amb les institucions de l'entorn: Ajuntament, AFA, Bibliobús, Residència els Bons Amics...

6.3 Àmbit econòmic i administratiu

- Executar una gestió econòmica clara i transparent tot rendint comptes al Consell Escolar i al Departament d'Educació.
- Utilitzar mètodes i instruments per a una bona comunicació interna i externa dels aspectes administratius.

6.4 Àmbit humà

- Tenir un tarannà obert, democràtic i participatiu amb tota la comunitat educativa.
- Cohesionar els interessos de les diverses instàncies i grups que incideixen a l'escola.
- Potenciar la mediació com a via de resolució de conflictes.
- Mantenir informades les famílies sobre l'evolució que segueixen llurs fills i filles.
- Afavorir unes relacions interpersonals cordials, entre els mestres, que facin possible la col·laboració en el treball i la implicació de tots en el desenvolupament de l'organització i funcionament de l'escola.
- Aconseguir la implantació, el respecte i l'observança de les NOFC.

7 ESTRUCTURA ORGANITZATIVA I DE FUNCIONAMENT

7.1 Descripció de l'edifici

L'edifici de l'escola és de planta baixa amb sortida directe al pati des de la majoria de les aules. Per manca d'espai al centre escolar, l'Ajuntament ens va cedir l'ús d'alguns espais fora de l'escola. Tenim dues aules de primària, de cicle superior a l'edifici del Polivalent, i la biblioteca escolar. També utilitzem un espai del Tennis, per ubicar l'aula de psicomotricitat. Per accedir a aquests dos edificis propers a l'escola, no cal sortir del recinte escolar.

En l'actualitat, aquests són els espais disponibles al centre:

Edifici Escola:	Edifici Polivalent:
3 aules educació infantil amb lavabos interiors.	2 aules educació primària
4 aules educació primària	1 biblioteca escolar
1 bloc de WC alumnes	WC compartits amb la resta d'usuaris del centre Polivalent
WC mestres	
1 aula petita EE	Edifici Tennis:
aula música	Aula de psicomotricitat
cuina, menjador i WC	
gran pati	
aula anglès	
aula informàtica	
magatzem EF i INF	
aula polivalent	
aula plàstica	
sala de mestres	
despatx direcció	
despatx administració	

Cadascuna de les aules estan dotades de mobiliari estructural i mòbil, així com també de material didàctic adequat a cada nivell o funcionalitat, totes amb pissarres digitals i totes amb equips informàtics de projecció (aules grup-classe, música, anglès i informàtica).

Totes les dependències estan ben comunicades amb l'exterior. En cas de situació d'emergència es pot evacuar de manera ràpida.

La dotació de mobiliari correspon a l'aportació del Departament d'Ensenyament i a mesura de les possibilitats de demanda, es va ampliant o renovant seguint criteris de prioritats segons necessitats, a través de partides concretes en el Pressupost Anual.

El material didàctic, es va ampliant i renovant per adequar-lo a les necessitats que van sorgint segons les activitats programades.

7.2 Composició de l'escola i alumnat

És un centre d'una línia, de 3 a 12 anys (2n Cicle de l'etapa d'Educació infantil i Educació Primària)

El centre acull en l'actualitat (curs 18-19) un total de 142 alumnes de les etapes d'educació infantil i primària, distribuïts en 3 grups d'educació infantil i 6 grups de primària

La ràtio actual oscil·la entre 7 i 23 alumnes per classe.

7.3 Serveis de permanència d'alumnes

L'escola ofereix el servei de menjador de 12:30 a 15 hores. Aquest servei és contractat i gestionat per l'AFA i està a càrrec de l'empresa La Cuina de Sant Tomàs. La direcció del centre vetlla pel seu bon funcionament. Generalment en fan ús del servei una mitjana de 102 alumnes.

L'AFA ofereix diàriament servei de bon dia, de 8 a 9 hores, abans de l'inici de classes, i de 16:30 a 18 hores, quan s'acaba la jornada escolar (sempre que hi hagi prou usuaris per mantenir el servei).

L'AFA també organitza activitats extraescolars al llarg del curs, en horari de migdia i de tarda. Les activitats estan recollides a la PGA i aprovades per Consell Escolar.

7.4 Professorat i Personal d'atenció educativa

La plantilla de l'escola ve determinada pel Departament en funció del nombre de grups d'escolarització i de la ràtio global d'alumnes per grup segons la resolució de plantilles anual. En el moment en que s'actualitza aquest document, el centre té una plantilla de 14 mestres, (15 persones físiques)

Personal d'atenció educativa: el centre disposa, en l'actualitat, d'una auxiliar d'Educació Especial , amb una dedicació de 18h lectives.

La distribució de la plantilla per especialitats pot variar d'un curs a l'altre, depenent dels canvis de catàleg que es puguin demanar a l'administració. En el moment de l'aprovació de l'actualització del PEC, la plantilla està distribuïda de la següent forma:

- 1 mestra Educació Especial
- 4 mestres d'Educació Infantil
- 1 mestra Llengua Estrangera: Anglès
- 1 mestres Educació Física
- 1 mestra Música
- 1 mestra de Música amb perfil de Llengua Anglesa
- 5 mestres de Primària
- 0.375 mestra de Religió

Les mestres de l'equip directiu formen part d'aquesta plantilla.

Els/les mestres amb especialitat també poden ser tutors/es, depèn de l'adjudicació de nivell que es fa cada curs escolar, correspon a la directora el seu nomenament, un cop escoltat el Claustre.

El professorat ha de mantenir un nivell de motivació que influencii positivament la tasca educativa, la convivència i la relació entre tots/es i es té en compte la presa de decisions conjunta per iniciar noves propostes .

L'homogeneïtat d'aplicació de la línia metodològica s'intenta aconseguir a partir del diàleg i debat per arribar a acords i presa de decisions conjunta. Prioritàriament, per la via del consens i quan això no sigui possible prenent decisions per majoria a través del Claustre.

Les funcions del professorat, de l'equip directiu i dels coordinadors/es està àmpliament recollit a les NOFC, Títols III i IV

7.4.1 Recursos humans: definició de llocs de treball

La LEC dota els centres d'un marc per a l'exercici de la seva autonomia de gestió. Per tal de donar continuïtat a la línia pedagògica del centre i promoure la millora dels processos d'ensenyament i aprenentatge, l'escola, dins la seva autonomia de gestió, pot intervenir en la definició de la plantilla i l'assignació de perfils singulars a determinats llocs de treball d'acord amb el PEC.

Tal com s'especifica a les NOFC, Títol III, Secció 1, correspon al director, dins les seves funcions relatives a l'organització i la gestió, proposar al Departament d'Educació llocs docents a proveir per

els quals sigui necessari el compliment de requisits addicionals de titulació o de capacitat professional docent.

A partir de la plantilla determinada pel Departament d'Educació, la directora, un cop informat i escoltat el claustre, definirà les característiques de determinats llocs de treball per realitzar la demanda de perfils concrets de docents per cobrir llocs específics estructurals. Aquests llocs específics seran:

- Metodologies amb enfocament globalitzat
- Lingüístic en llengua estrangera: anglès
- Educació visual i plàstica
- Competència digital

La descripció d'aquests perfils professionals i la identificació concreta del lloc de treball es troben relacionats a l'annex 13.1

7.5 Personal d'administració i serveis

Disposem del servei administratiu d'una persona contractada pel Departament d'Educació que ofereix un horari de mitja jornada al nostre centre.

El personal del servei de neteja forma part d'una empresa contractada per l'Ajuntament. Generalment, actua fora de l'horari escolar.

7.6 Canals de comunicació

A l'escola, actualment, funcionen els següents grups de coordinació de mestres: equip de cicle, equip de coordinadors/es i cap d'estudis, equip directiu, claustre, coordinadors/es específics (informàtica i riscos laborals), comissions (biblioteca, XESC; pedagògica) i CAD.

Els canals de **comunicació interna** segueixen el següent funcionament:

- Recull d'actes de les reunions efectuades a les reunions de coordinadores, claustres i CAD
- A les comissions s'intenta que estiguin formades per membres de diferents cicles, per si cal aportar propostes o informacions als equips de cicle respectius.
- El claustre és l'òrgan de presa de decisions conjunta. Es reuneix un o dos cops al mes, segons el calendari establert a la PGA, per tractar temes informatius, pedagògics, d'organització i d'actualització de normativa.

A l'escola funciona el **Consell d'Alumnes** format per dos delegats/es de cada classe, a partir de P5. Es reuneixen periòdicament orientats per un/a mestre/a encarregat d'aquesta comissió específica, generalment la cap d'estudis.

Procurem que la informació sigui àgil, operativa i pràctica, respectant les competències de cadascú i seguint l'ordre adequat. Intentem afavorir el diàleg, les formes democràtiques i assembleàries de presa de decisions, les actituds crítiques i el comportament cívic dels nostres alumnes. Un cop finalitzat el Consell d'Alumnes es fa l'acta que es lliurarà als tutors i direcció per tal que els delegats puguin informar de tot allò que s'ha parlat.

Tots els mestres tenim creat un correu electrònic amb el domini d'escolafarigola.cat i és el canal que s'utilitza per enviar documentació, informacions, ... Aquest correu forma part del Google Education i utilitzem els serveis GAFE: calendari, drive, ... Per comunicacions més ràpides, especialment per connectar els dos edificis, s'utilitza el WhatsApp.

Funcionament dels canals de **comunicació externa:**

- Tutors-famílies: reunió d'aula, entrevistes, informes, grup de difusió de WhatsApp...
- Escola-família: reunions, notes informatives, correus electrònics ...
- Escola- Famílies delegades: reunions trimestrals amb direcció i quadrimestrals amb els tutors. Si és necessari es poden reunir abans, correu electrònic i WhatsApp.
- Escola-AFA: reunions de l'equip directiu amb la junta de l'AFA i de les comissions pròpies de l'Associació i el Consell Escolar i correus electrònics.
- Escola-EAP i altres professionals (especialistes E.E., tutors, E.Directiu...)
- Escola-Centre de Recursos (directament els mestres o Cap d'estudis).
- Escola-Administracions (bàsicament a través de l'Equip Directiu).
- Escola-Entitats (bàsicament a través dels coordinadors/es i equip directiu).

7.7 Finançament

Les despeses de l'escola es financen a partir de les aportacions del Departament, de l'AFA i les subvencions de l'Ajuntament per la realització d'algunes actuacions.

Les famílies fan les aportacions al centre relacionades amb el material escolar, sortides/tallers i camps d'aprenentatge/colònies.

A l'AFA, les famílies fan els pagaments relacionats amb l'adquisició de llibres socialitzats, llibres de lectura, activitats extraescolars, serveis de bon dia i vigilància tarda, i les quotes per pertànyer a l'AFA.

El servei de menjador escolar el gestiona directament l'empresa de La Cuina de Sant Tomàs.

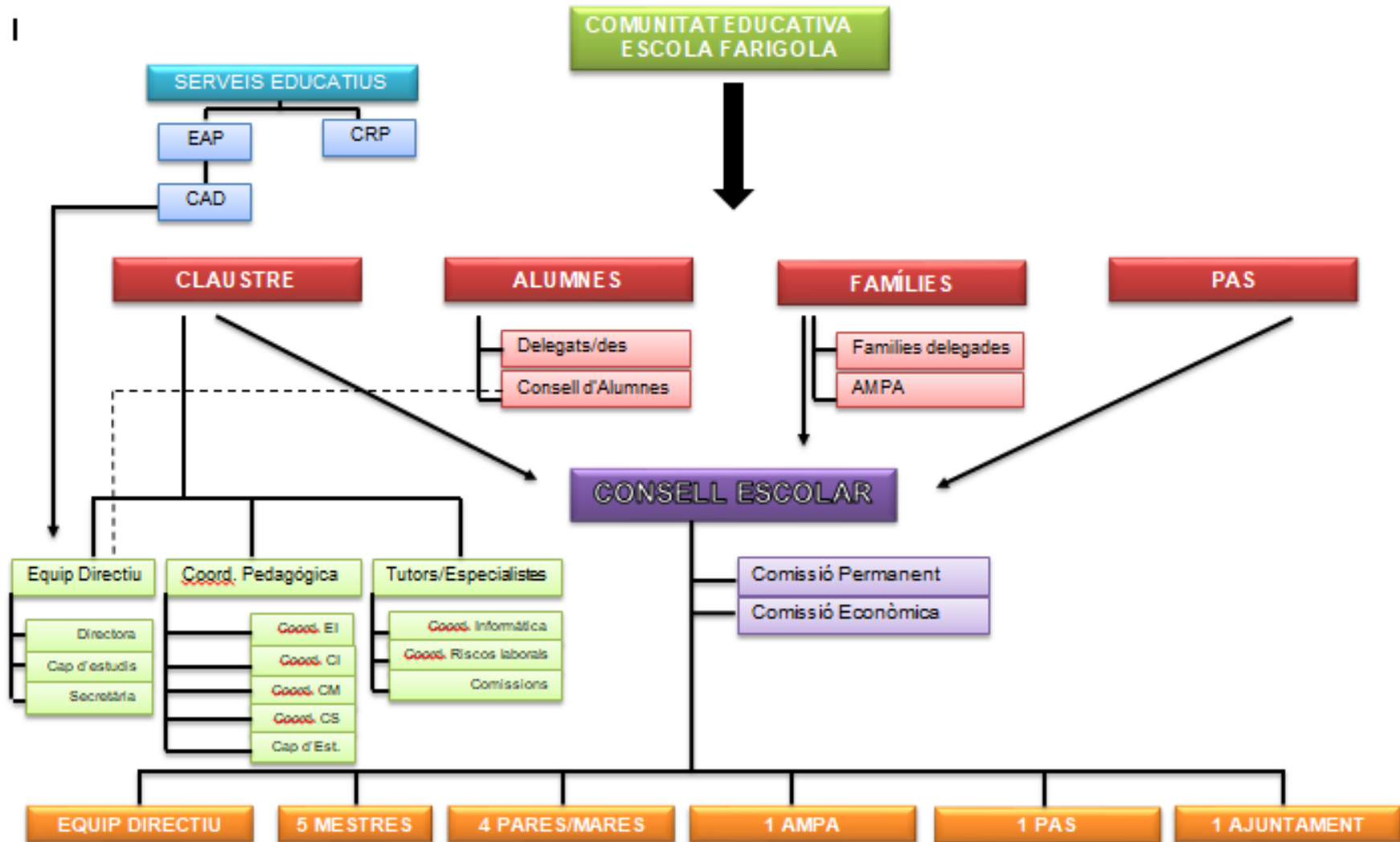
L'escola és la mitjancera de diferents beques que donen diverses administracions. Beques de menjador i desplaçament del Consell Comarcal, Beques de NEE del Ministeri d'Educació, Beques de

material escolar i sortides de la Mancomunitat. Aquests diners es reben al centre i es fan arribar a les famílies/entitats destinatàries.

El pressupost anual és gestionat per la Direcció del centre, que presenta el retiment de comptes al Consell Escolar qui aprova el pressupost i la liquidació anualment. Assumeix la responsabilitat de supervisar la gestió econòmica de l'escola respecte a:

- les despeses generals de funcionament
- els ajuts de l'Administració
- les aportacions dels pares i mares de l'alumnat

7.8 Organigrama



7.9 Normes d'Organització i Funcionament de Centre (NOFC)

El desplegament i recull ordenat de les normes i preceptes que regeixen l'organització i les interrelacions de la vida de l'escola es en el document NOFC, aprovat pel Consell Escolar el dia 22 d'octubre de 2018

7.10 Carta de compromís educatiu

L'educació és un factor clau per al futur d'una societat i afecta a tots els agents implicats en l'acte educatiu, però principalment la família i l'escola.

Per tant, cal empoderar la família com a primer referent educatiu i responsable del creixement i de l'educació dels fills. És necessari, a més, dur a terme un treball conjunt de l'escola i la família que permeti una acció coherent i coordinada.

La carta de compromís educatiu és una eina que facilita la cooperació entre les famílies i el centre educatiu i ha d'expressar els compromisos que adquireixen per garantir la cooperació entre les seves accions educatives, d'acord amb l'article 20 de la Llei 12/2009, del 10 de juliol, d'educació i l'article 7 del Decret 102/2010, de 3 d'agost, d'autonomia dels centres educatius.

Els continguts comuns de la carta han estat elaborats pel centre amb la participació de la comunitat escolar.

El centre i la família han de formalitzar la carta de compromís amb els seus continguts comuns en el moment de la matrícula. Aquesta ha de ser signada pel pare, mare o tutor legal de l'alumne i pel director/a del centre públic, tal com consta a les NOFC, Títol VII, Capítol 6

7.11 Consell Escolar

El Consell escolar és l'òrgan col·legiat de participació de la comunitat escolar en el govern del centre. Correspon al Departament establir mesures perquè aquesta participació sigui efectiva, i també determinar el nombre i el procediment d'elecció dels membres del consell.

Les funcions estan recollides a les NOFC, Títol III, Capítol 2, Secció 1

7.12 Projectes d'innovació de centre

L'escola Farigola aposta per la formació i la renovació per tal d'aconseguir la millora continuada en el procés ensenyament-aprenentatge.

Històricament ha participat en projectes d'innovació pedagògica com:

- Projecte Escoles Viatgeres (2008-2009, 2010-2011)
- Projecte Comenius (2010-2012)
- Projecte ARCE (2009-2011, 2011-2013)
- Projecte de Llengües Estrangeres (PELE- 2008-2011)
- Projecte PROMECE (2014-2015)
- Projecte d'immersió lingüística en llengua anglesa (MECD 2016-2017)
- Projecte MAC. Iniciat el curs 2014-2015.
- Projecte XESC. Iniciat el curs 2006.
- Xarx@ Competències Bàsiques (iniciat des del curs 2016-17 i fins la redacció d'aquest PEC)

El professorat participa en les activitats del Pla de Formació de Zona en funció de les necessitats derivades de la pràctica educativa. Aquesta participació permet la posada en pràctica de nous projectes i de canvis metodològics.

S'intenta fer formació interna relacionada amb les qüestions metodològiques que tant el Claustre com l'Equip Directiu creu necessari per innovar i millorar la nostra pràctica educativa.

Es promou i es planifica l'intercanvi d'estratègies i experiències dins del claustre.

8 LES FAMÍLIES AL CENTRE

L'escola desitja i posa mitjans per a que les famílies visquin de prop allò que passa al centre i participin en la seva organització.

L'existència a l'escola de l'AFA (associació de famílies d'alumnes) aporta valor afegit al centre, pel suport que ens dóna. L'AFA està inscrita a la FAPAC i rep el seu suport. La participació que les famílies realitzen a través de l'AFA aporta idees, esforços, recursos, organització... que reverteixen en el conjunt de la comunitat.

A més, per afavorir la participació de les famílies a l'escola en moments puntuals, existeix la figura de la família delegada d'aula. Aquestes es reuneixen amb llurs tutors/es, la direcció i estan en contacte directe per un grup de whatsApp.

La millora dels resultats escolars de cadascú dels nois i noies passa per una bona entesa entre la seva família i els docents. Per això s'articulen -ja des de l'acollida inicial- reunions i entrevistes que busquen un millor coneixement mutu, la comunicació i l'acord entre les parts. Amb la mateixa intenció el centre organitza jornades de portes obertes, convida les famílies a visitar petites exposicions o a celebracions concretes. Així també sol·licita la col·laboració de les famílies en algunes activitats de classe o col·lectives (conferències, exposicions orals, amic invisible...)

9 AVALUACIÓ I INDICADORS DE PROGRÉS

L'avaluació del sistema educatiu és un procés que descriu, analitza, valora i interpreta les polítiques, les institucions i les pràctiques educatives amb l'objectiu de mantenir-les, desenvolupar-les o modificar-les. Les finalitats de l'avaluació són contribuir a:

- Millorar la qualitat, l'eficiència i l'equitat del sistema educatiu
- Col·laborar en la seva transparència
- Analitzar i aportar informació sobre el grau d'assoliment dels objectius educatius
- Rendir comptes i oferir informació sobre el procés educatiu, els seus agents i els seus resultats. El Consell Escolar aprova la Programació General Anual de centre i la Memòria Anual.

L'equip directiu impulsa al Claustre per tal de fer l'avaluació interna (anàlisi i comparació de resultats; propostes de millora) així com l'avaluació continua i final de les àrees instrumentals.

Els indicadors que intervenen en el procés d'avaluació del centre es concreten a la PGA, a partir dels indicadors que consten en el Projecte de Direcció, i s'han de poder revisar periòdicament. L'escola Farigola avalua de forma sistemàtica l'assoliment dels objectius establerts pel centre i de la millora dels seus resultats a partir del sistema d'indicadors de centre, supervisat i avaluat alhora per la inspecció educativa.

El sistema d'indicadors, a partir de l'avaluació interna i externa del centre, la planificació i assoliment dels objectius del centre en quant a resultats d'aprenentatge i les condicions d'equitat, atenció a la diversitat i absentisme, marcarà el nivell d'eficiència del centre.

9.1 Millora de resultats acadèmics

Pel centre seran indicadors de resultats:

- El percentatge de l'assoliment de les capacitats i les competències de l'alumnat.
- El percentatge de l'alumnat que supera el curs.
- El percentatge de l'alumnat que supera les proves d'avaluació externa.
- Millora dels resultats de les proves objectives internes del centre

9.2 Cohesió i participació de la comunitat educativa

Pel centre seran indicadors de resultats:

- L'estudi estadístic de la participació de les famílies (% d'assistència a les reunions d'inici de curs, % d'assistència a les entrevistes amb el tutor, col·laboració de les famílies en determinades tasques del centre ...)
- Participació de les famílies: Consell Escolar, AFA, Famílies delegades, col·laboracions a l'aula tant pedagògiques com organitzatives, activitats puntuals de millora de l'escola (pati, hort ...), assistència a xerrades, assistència a les festes obertes als pares ...
- Participació en activitats i/o projectes didàctics i /o culturals proposats per altres institucions que s'adaptin als principis d'aquest projecte educatiu.
- Resultats estadístics bianuals de les enquestes de satisfacció de famílies, alumnes i mestres.
- Percentatge d'alumnes que assisteixen a les colònies, gràcies als ajuts econòmics del fons social creat a través de les aportacions voluntàries de les famílies.

9.3 Gestió eficaç i transparent

Pel centre seran indicadors de resultats:

- Elaboració del pressupost i del balanç anual fent una bona distribució dels recursos econòmics i les necessitats del centre
- Optimització dels recursos humans de l'escola en funció de les necessitats de cada nivell segons el que preveu les NOFC del centre.
- Elaboració de la documentació preceptiva del centre i fer-la extensiva a la comunitat educativa.

10 CONCRECIÓ I DESENVOLUPAMENT DEL CURRÍCULUM

10.1 Criteris generals

El currículum està orientat a l'adquisició de competències amb la finalitat d'adquirir les eines necessàries per entendre el món i esdevenir persones capaces d'intervenir activa i críticament en la societat plural, diversa i en canvi continu. Així mateix, es persegueix que l'alumne/a sigui conscient del seu procés d'ensenyament i aprenentatge.

La nostra escola concreta, programa i desenvolupa els currículums prescrits per l'administració educativa i també els criteris que orienten l'atenció a la diversitat i les mesures organitzatives necessàries d'acord amb els principis de l'educació inclusiva i de la coeducació.

A més, l'escola adequa el currículum normatiu per formar l'alumnat en els principis i objectius d'aquest projecte educatiu.

El currículum es desenvolupa tal i com s'ha exposat en l'apartat de principis pedagògics i línia metodològica d'aquest Projecte Educatiu.

10.2 Programacions

Les programacions dels continguts i competències es temporalitzen en cicles.

L'objectiu de les programacions generals de cicle és garantir l'assoliment de les capacitats i competències corresponents a l'etapa.

A començament de curs, els membres de l'equip docent planifiquen i distribueixen els objectius del currículum a treballar en les diferents àrees i nivells.

En referència als projectes, aquests s'aniran programant al llarg del curs i seran programacions obertes. Es realitzaran projectes d'escola, de cicle i de nivell.

10.3 Avaluació

10.3.1 L'avaluació en el marc d'un currículum competencial i del PEC

Segons el Decret 119/2015, de 23 de juny, d'ordenació dels ensenyaments de l'educació primària tal com especifica el capítol IV i article 15 sobre l'avaluació:

1.- L'avaluació dels processos d'aprenentatge de l'alumnat serà continua i global, de manera que es tindrà en compte el seu progrés en el nivell d'adquisició de les competències bàsiques pròpies de cada àmbit i el conjunt d'àrees del currículum.

2.- L'avaluació dels alumnes prendrà en consideració els diferents elements del currículum, el treball fet a classe i l'interès i l'esforç a progressar demostrat per l'alumne. Es posarà especial cura en el caràcter formatiu de l'avaluació. Per això es fomentaran les activitats d'autoavaluació i de coavaluació i es facilitarà el coneixement previ dels criteris d'avaluació. Caldrà, a més, garantir als alumnes un retorn qualitatiu dels resultats assolits, per implicar-los en el seu procés d'aprenentatge.

3.- El referent per determinar el grau d'assoliment de les competències bàsiques pròpies de cada àmbit són els criteris d'avaluació proposats per a cada cicle.

4.- En el supòsit que el progrés de l'alumne no sigui l'adequat, s'establiran mesures i suports per atendre les seves necessitats educatives per poder seguir el procés educatiu. Aquestes mesures i suports s'adoptaran en qualsevol moment de l'etapa i, si s'escau, es procedirà a una valoració psicopedagògica de l'alumne per tal d'identificar les seves dificultats i ajustar la intervenció docent a les necessitats de l'alumne.

10.3.2 Què avaluar

S'avaluarà el grau d'assoliment de les competències bàsiques de cada àmbit prenent com a referent els criteris d'avaluació proposats per cada cicle.

Els criteris d'avaluació s'estableixen al currículum del Departament d'Educació.

S'avaluarà el Procés del treball de l'alumne fet durant les activitats d'ensenyament- aprenentatge, col·laboració en treballs en grup, actitud envers activitats escolars, hàbits de feina, treball fet a classe, esforç a progressar demostrat per l'alumne i l'aprenentatge dels continguts clau.

S'avaluarà el progrés de l'alumne.

10.3.3 Quan avaluar

L'avaluació dels processos d'aprenentatge dels alumnes és contínua i global amb una observació sistemàtica de l'assoliment dels objectius educatius, amb una visió globalitzada del procés d'aprenentatge i centrada en el desenvolupament i la consolidació de les competències bàsiques.

Cal posar cura especial en el caràcter formatiu de l'avaluació. Per això és necessari que els alumnes coneguin, prèviament i durant tot el procés, els objectius i els criteris d'avaluació de les activitats que realitzen i que rebin un retorn qualitatiu dels resultats obtinguts que afavoreixi l'autoregulació de l'aprenentatge. Amb aquest objectiu s'han de diversificar les activitats i els instruments d'avaluació incorporant-hi mecanismes d'autoavaluació, coavaluació i heteroavaluació.

10.3.4 Instruments d'avaluació

En l'avaluació contínua s'utilitzaran diversos instruments en forma d'activitats el més variades possible que reflectiran el què es vol que l'alumne aprengui (objectius didàctics):

- Proves competencials
- Proves puntuals amb preguntes obertes
- Proves globals que recullin el que s'ha treballat durant un període de classe
- Qüestionaris de preguntes tancades
- Activitats puntuals
- Treballs individuals i col·lectius
- Producció de textos
- Exposicions orals de treballs
- Participació oral a l'aula, opinant, argumentant,...
- Eines metodològiques: resums, mapes conceptuals, esquemes...
- Cura en la presentació de les tasques escolars
- Puntualitat en el lliurament de les tasques
- Activitats d'autoavaluació i coavaluació: rúbriques, graelles, carpetes d'aprenentatge...
- Registres de comportament i actituds
- Altres instruments
- Proves objectives internes (octubre i maig)

10.3.5 Com i quan informar

Als alumnes se'ls comunicarà sistemàticament tan aviat com siguin analitzats pels mestres, els resultats de l'avaluació continuada juntament amb una explicació detallada del procés per a la millora d'aquests resultats. Es comunicarà a través de tutories individualitzades (es poden aprofitar les sessions que hi ha dos mestres a l'aula)

Es comunicarà el grau d'assoliment dels objectius didàctics d'un període escolar.

A les famílies se'ls explicarà a, la reunió d'inici de curs, quina és la funció de l'avaluació i quins són els procediments de l'avaluació del centre. Les famílies tenen el dret d'estar informades sobre els processos d'avaluació i també de demanar aclariments que considerin oportuns. El professorat posarà a l'abast de les famílies tots els instruments d'avaluació utilitzats sempre que ho sol·licitin.

La comunicació a les famílies dels resultats dels alumnes es farà trimestralment a tots els cursos de primària, i al gener i 3r trimestre a Educació Infantil mitjançant un informe.

A l'informe del primer trimestre de 1r no hi haurà notes, es faran comentaris de cada àrea. Els informes del 2n trimestre de primària seran només amb notes de cada àrea i si calen observacions, els del 1r trimestre i 3r trimestre a més de la nota global de cada àrea també s'avaluaran els ítems de cada dimensió.

La comunicació dels resultats de l'avaluació formal a les famílies serà a través de les actes d'avaluació de final de nivell.

10.3.6 Criteris d'avaluació

Els criteris d'avaluació són extrets del currículum i han estat revisats i modificats si ha calgut pel claustre de professors. Es troben a l'Annex 2 d'aquest document.

10.3.7 Promoció dels alumnes

La Junta d'avaluació prendrà les decisions finals sobre la promoció dels alumnes.

En finalitzar el curs escolar, els alumnes passen al curs següent, i a l'etapa d'educació secundària obligatòria en finalitzar el sisè curs de l'educació primària sempre que, l'alumne, hagi assolit els aprenentatges corresponents o l'equip docent consideri que podrà seguir el curs següent amb aprofitament i amb les mesures i suports corresponents.

La comissió d'avaluació també pot decidir que un alumne amb dificultats en el procés d'assoliment de les competències pròpies de cada àmbit passi al curs següent. En aquest cas, cal explicitar les actuacions pertinents que s'han d'establir per afavorir l'assoliment de les competències esmentades.

La comissió d'avaluació pot decidir que un alumne romanguí en el mateix curs si els aprenentatges adquirits o el grau de maduresa no li permeten seguir amb profit els aprenentatges del curs superior. La comissió ha de tenir en compte, fonamentalment, l'opinió del tutor. Aquesta decisió només es pot adoptar una vegada al llarg de l'etapa. S'ha de valorar el procés d'assoliment de les competències bàsiques, les repercussions positives i negatives que pugui tenir aquesta decisió per a l'alumne, les relacions emocionals amb el grup, així com l'opinió dels pares o tutors legals.

Els alumnes amb necessitats educatives especials podran ampliar la seva permanència en l'etapa de l'educació primària fins a dos cursos, sempre que això afavoreixi la seva integració socioeducativa i l'evolució dels seus aprenentatges.

En finalitzar l'etapa, l'equip docent avaluarà el grau d'assoliment de les competències bàsiques pròpies dels àmbits i el grau de maduresa adequat de l'alumne i ho farà constar en l'informe d'avaluació.

El protocol a seguir en la promoció/no promoció d'alumnat queda recollit a les NOFC, Títol IV, Capítol 8

10.3.8 Traspàs d'informació entre tutories

A l'inici de curs hi ha una primera coordinació entre el tutor o la tutora que deixa un grup i qui el rep per garantir-ne la continuïtat. A més a més, a finals de curs el tutor entrant assisteix com a oient a la comissió d'avaluació del seu futur grup.

Existeix una carpeta d'entrevistes on cada tutor pren notes sobre les entrevistes realitzades amb la família i serveis externs, així com els fulls de seguiment dels alumnes de la CAD. Aquesta carpeta s'entrega cada inici de curs al tutor corresponent.

10.3.9 Procés informació a final d'etapa: famílies, traspàs centres de secundària

Al finalitzar l'etapa d'educació primària es lliura a les famílies l'Historial acadèmic de l'alumne, juntament amb l'informe d'avaluació pertinent. Aquest Historial es fa arribar al centre on cursarà l'educació secundària obligatòria. En el cas de centres públics la documentació es fa arribar de forma digital. S'adjunta a més, un informe de trasllat als centres de secundària i l'informe dels resultats de les proves de competències bàsiques.

Durant el mes de juny, es fa una coordinació entre el tutor/a de 6è de primària, la CAD i professors d'ESO pels alumnes que cursaran els estudis secundaris a l'IES Taradell. Pels volts de Nadal, es torna a fer una segona reunió per veure el procés d'adaptació a secundària.

En cas que un alumne es traslladi a un altre centre de primària, l'historial acadèmic es trameta, a petició del centre, al nou centre educatiu.

10.3.10 Avaluacions externes i proves objectives

Les avaluacions externes depenen directament del Departament d'Ensenyament. Actualment es realitza l'avaluació de competències bàsiques als alumnes de 6è de primària. Són proves de les 3 llengües, matemàtiques i medi. Són proves externes, passades i corregides per mestres d'altres centres. Normalment es realitzen a començaments del mes de maig.

Amb els resultats d'aquestes proves s'obtenen uns indicadors d'avaluació de diagnosi del centre, i es pot veure l'evolució dels últims 4 cursos.

Les proves objectives depenen del nostre centre i es consensuen amb l'equip docent de primària. Actualment el recull de proves que es passen és el següent:

CURS 2018-19		1r		2n		3r		4t		5è		6è	
		OCT	MAIG	OCT	MAIG	OCT	MAIG	OCT	MAIG	OCT	MAIG	OCT	MAIG
MATES	Càlcul i problemes	x	x	x	x	x	x	x	x	x	x	x	x
CATALÀ	ACL		x	x	x	x	x	x	x	x	x	x	x
	Dictat	paraules	frases	x	x								
	% faltes					x	x	x	x	x	x	x	x
	Comprensió oral					x	x	x	x	x	x	x	x
CASTELLÀ	ACL				x	x	x	x	x	x	x	x	x
	% faltes					x	x	x	x	x	x	x	x
	Comprensió oral	x	x	x	x	x	x	x	x	x	x	x	x
	Expressió Oral	x	x	x	x								

Les proves objectives es passen a l'octubre (avaluació inicial) i al maig per veure l'evolució de l'alumnat. Es recullen i s'analitzen les dades del grup i es prenen mesures, ja siguin organitzatives o pedagògiques.

Els resultats de l'avaluació interna i externa es recullen i formen part de la memòria de centre, juntament amb les anàlisis i propostes de millora de cada curs.

10.4 Atenció a la diversitat i mesures organitzatives

La inclusió comporta la personalització dels aprenentatges per atendre les característiques individuals de tots els alumnes. Així com la conscienciació i acceptació de la diferència i respecte.

Els mecanismes i les mesures per atendre la diversitat seran organitzatives, curriculars i metodològiques.

10.4.1 Identificació Necessitats Específiques de Suport Educatiu (NESE)

Amb l'aplicació dels criteris d'avaluació es detecta la diversitat de l'alumnat i permet identificar les necessitats de suport de cada alumne. A partir de l'avaluació els mestres decideixen i adapten les estratègies pedagògiques a cadascun dels alumnes.

Durant el mes de setembre la mestra d'educació especial es reunirà amb els mestres nous de l'escola i els informarà dels alumnes amb NESE del centre.

En les sessions d'avaluació es parla del progrés dels alumnes i quines estratègies a seguir. També es valoren els suports universals i addicionals.

Si cal una intervenció de l'EAP cal que el tutor ompli un full de demanda elaborat pel centre.

En el primer trimestre de cada curs escolar la CAD es reuneix amb cada tutor per fer un seguiment dels alumnes. En aquestes reunions es pot decidir si cal omplir un full de demanda per una avaluació psicopedagògica, en aquells casos que calgui identificar necessitats i orientar en mesures i suports.

També es pot decidir fer una demanda d'intervenció psicopedagògica en les sessions d'avaluació i el tutor haurà d'omplir el full de demanda.

El full de demanda es presenta a la CAD i es decideix si cal fer una avaluació psicopedagògica a fi d'identificar necessitats i orientar en mesures i suports i decidir la resposta educativa més adient per l'alumnat. En tot cas, en qualsevol moment es pot fer un full de demanda parlant prèviament amb un algun membre de la CAD.

Alumnes amb necessitats específiques de suport educatiu:

- Alumnes amb necessitats educatives especials:
 - . Discapacitat intel·lectual
 - . Discapacitat motriu
 - . Discapacitat visual
 - . Discapacitat auditiva
 - . Trastorn de l'espectre autista
 - . Trastorn mental
 - . Trastorn greu de conducta
 - . Malalties degeneratives greus
 - . Malalties minoritàries
- Situacions de desavantatge educatiu
 - . Incorporació tardana
 - . Situacions socioeconòmiques especialment desfavoridores
- Trastorns d'aprenentatge o de comunicació: TDAH, Dislèxia, discalculia, TEL(trastorn específic del llenguatge)
- Altes capacitats

10.4.2 El pla individualitzat (PI)

Adreçat a aquells alumnes que es considera que les mesures universals són insuficients per aconseguir les competències bàsiques d'etapa i els cal qualsevol de les mesures intenses i en alguns casos alumnes que els calen mesures addicionals.

En el PI s'especifiquen les prioritats educatives i adaptacions del currículum, s'identifiquen les àrees on cal utilitzar criteris d'avaluació inferiors o superiors i s'avalua segons els criteris establerts en el PI i

el grau d'assoliment de les competències bàsiques, es concreten i planifiquen els suports i adaptacions que l'alumne pot necessitar en diferents moments i contextos escolars.

Disposaran de PI:

- L'alumnat amb necessitats educatives especials que ho requereixin.
- L'alumnat d'incorporació tardana al nostre sistema educatiu i estrangers que necessitin suport lingüístic per seguir el currículum ordinari.
- Per als alumnes que per motius diversos no poden assistir a l'escola regularment
- Per als alumnes dels quals es modifica la durada dels estudis de qualsevol etapa.

L'alumnat d'incorporació tardana serà objecte d'una acollida personalitzada, on es prioritzarà l'aprenentatge lingüístic, l'accés al currículum comú i els processos de socialització. El desenvolupament d'aquestes mesures serà simultani a l'escolarització de l'alumne en un grup ordinari, segons el nivell i l'evolució del seu aprenentatge.

L'alumnat amb programacions adaptades podrà ampliar la seva permanència en l'etapa de l'educació primària un curs més, sempre que això afavoreixi la seva integració socioeducativa.

La decisió d'elaborar un PI es pren a la CAD juntament amb els tutors.

És el tutor o tutora d'alumne, amb col·laboració de l'equip docent, i orientacions de la CAD qui elaborarà el PI.

10.4.3 Estratègies d'atenció a la diversitat

El centre adoptarà les següents estratègies d'atenció a la diversitat, atenent als recursos humans disponibles:

- Agrupaments de cycle. 3 mestres per 2 cursos.
- Desdoblements i/o grups reduïts: 2 mestres per 1 grup classe
- Atenció d'un grup amb:
 - dos mestres a l'aula
 - amb un mestre i un mestre d'educació especial
- Suport del vetllador/a dins el grup
- Atenció individualitzada per la mestra d'educació especial
- Atenció en grup reduït per la mestra d'educació especial o de suport.

Aquestes estratègies es duran a terme amb la mestra d'educació especial i amb la resta de professorat que en el seu horari tenen assignades hores de reforç.

El centre organitzarà també el Suport Escolar Personalitzat (SEP), un paquet d'hores per atendre l'alumnat i la seva diversitat. Serà destinatari prioritari aquell alumnat que presenta necessitat de suport, i no reben una atenció individualitzada des de l'aula d'educació especial. La finalitat és afavorir l'aprenentatge de les capacitats i competències bàsiques de matemàtiques, llengua catalana a infantil i primària, i llengua anglesa a partir de cicle mitjà.

Aquest suport es durà a terme en dues modalitats: intervenció de dos mestres a l'aula i ampliació de l'horari lectiu dels alumnes de primària fent $\frac{1}{2}$ hora fora d'horari lectiu dos dies a la setmana. El tutor és qui fa el SEP de matemàtiques i llengua i l'especialista d'anglès el SEP d'anglès.

Per atendre la diversitat, el mestre tutor, el mestre d'educació especial o el mestre de reforç-suport facilitarà a l'alumnat que ho necessiti materials adaptats, més concrets, amb més ajudes visuals si són necessàries.

L'atenció als alumnes de NESE pels mestres d'educació especial o professionals d'atenció educativa promouran activitats d'anticipació, d'iniciació, de coneixement, de consolidació, de repetició, d'ampliació, de reforç.

11 MARC LEGAL

La fonamentació legal del nostre Projecte educatiu basada en:

- Llei Orgànica 2/2006, de 3 de maig d'educació - LOE
- Llei 12/2009, de 10 de juliol, d'Educació (LEC)
- Decret 102/2010 de 3 d'agost, d'autonomia de centres educatius
- Decret 155/2010 de 2 de novembre de la direcció dels centres educatius i del personal directiu professional docent
- Decret 279/2006, de 4 de juliol, sobre drets i deures de l'alumnat i regulació de la convivència en els centres educatius no universitari de Catalunya, derogat parcialment (art. 4 i Títol IV) pel Decret 102/2010 de 3 d'agost, d'autonomia de centres educatius).
- Decret 39/2014, de 25 de març, de procediments per definir el perfil i la provisió dels llocs de treball docents.
- Resolució ENS/1128/2016, de 26 d'abril, dels perfils professionals dels llocs de treball específics en centres educatius públics dependents del Departament d'Ensenyament i el procediment de capaciació professional per ocupar-los.

12 APROVACIÓ I ACTUALITZACIÓ DEL PEC

Aquesta actualització del Projecte Educatiu de Centre de l'Escola Farigola s'ha aprovat en Consell Escolar el dia 10 de juliol de 2019

La revisió i actualització es realitzarà sempre que hi hagi nous projectes, canvis en l'organització del centre o normatives educatives que així ho requereixin.

Aquest document entrarà en vigor l'endemà de ser aprovat pel Consell Escolar de centre i es farà públic a la pàgina web del centre.

La Directora

13 ANNEXOS

13.1 Perfils de lloc de treball.

13.1.1 Perfil professional de metodologies amb enfocament globalitzat

Missió

Aplicar metodologies de treball per projectes o metodologies amb enfocaments globalitzats, d'acord amb el projecte educatiu del centre, per afavorir unes condicions d'aprenentatge que desenvolupin i impulsin l'aprenentatge competencial en tots els nivells.

Funcions principals addicionals a les funcions docents ordinàries

- Impartir docència amb metodologies de treball per projectes o metodologies amb enfocaments globalitzats.
- Col·laborar en el disseny, revisió i avaluació dels treballs per projectes d'educació infantil i primària.
- Participar en la definició de criteris per concretar les competències i els continguts curriculars i dels criteris d'avaluació establerts en els treballs per projectes de cada curs escolar.

Altres funcions i activitats docents

- Participar activament en el disseny de les activitats competencials que es programin a primària en a franja de tallers.
- Participar activament a la formació en centre i ser-ne part activa i promotora.
- Coordinar el treball per projectes.

13.1.2 Perfil professional de competència digital

Missió

Incrementar l'ús didàctic de les tecnologies en el procés d'ensenyament i aprenentatge, d'acord amb el que estableix el Pla TAC del centre, com a part del seu projecte educatiu i el projecte de direcció, i els estàndards tecnològics del Departament d'Ensenyament, amb l'objectiu que l'alumnat assoleixi la competència digital d'acord amb el marc curricular.

Funcions principals addicionals a les funcions docents ordinàries

- Impartir docència fent ús de les TAC com a mitjà facilitador de l'ensenyament i com a element curricular en tant que competència bàsica a assolir per part dels alumnes.
- Coordinar la formació del professorat en relació amb les TAC a l'EVEA.
- Assessorar el professorat en l'ús didàctic de les TAC.
- Coordinar l'ús de les TAC de forma transversal i assegurar que les programacions de les diferents àrees i matèries incloguin un ús actiu adequat de les tecnologies segons el nivell educatiu.
- Assumir la responsabilitat de la coordinació informàtica

Altres funcions i activitats docents

Es valorarà haver estat coordinador/a d'informàtica en centres educatius públics i tenir coneixements de les xarxes educatives escolars.

13.1.3 Perfil professional lingüístic en llengua estrangera

Missió

Augmentar la competència lingüística dels alumnes en una llengua estrangera mitjançant l'aplicació d'una metodologia d'ensenyament i aprenentatge integrat de contingut i llengua, d'acord amb el projecte lingüístic del centre.

Funcions principals addicionals a les funcions docents ordinàries

- Impartir docència d'àrees o matèries curriculars no lingüístiques en una llengua estrangera.
- Coordinar la tasca docent amb la dels professors de llengua estrangera, amb l'objectiu de planificar conjuntament la programació d'aula de les diverses matèries.
- Organitzar i executar les accions necessàries per impulsar l'ús de la llengua estrangera que correspongui, d'acord amb el projecte lingüístic del centre.

Altres funcions i activitats docents

Es valorarà experiència en activitats de coordinació en els centres educatius i tenir experiència docent en tots les cicles d'educació primària.

13.1.4 Perfil professional d'educació visual i plàstica

Missió

Impartir l'ensenyament de l'àmbit artístic i planificar, conjuntament el cap d'estudis i coordinadors de cicle l'àrea de visual i plàstica d'acord amb el projecte educatiu del centre amb l'objectiu d'assolir les competències bàsiques pròpies de l'àmbit.

Funcions principals addicionals a les funcions docents ordinàries

- Impartir docència de l'àrea d'educació visual i plàstica.
- Participar activament en la definició, organització i programació de l'ensenyament de l'àmbit artístic (visual i plàstica).
- Coordinar-se amb la mestra especialista de música i dansa per realitzar activitats interdisciplinàries.
- Assessorar la resta de mestres en la programació d'activitats competencials de l'àmbit artístic.
- Assessorar a la resta de mestres en la incorporació d'activitats d'avaluació competencials de l'àmbit artístic.

Altres funcions i activitats docents

Es valorarà experiència en activitats de coordinació en els centres educatius i tenir experiència docent en tots les cicles d'educació primària

13.2 Criteris d'avaluació

13.2.1 Educació Infantil

CRITERIS D'AVALUACIÓ D'EDUCACIÓ INFANTIL
1. Saber explorar i reconèixer les parts, les possibilitats i característiques del seu propi cos. Expressar-se amb les pròpies emocions i iniciar-se en la seva identificació.
2. Participar en el joc, a través del moviment, assimilant sensacions referides a l'espai i al temps i amb una comprensió progressiva de la necessitat d'unes normes.
3. Tenir interès i confiança en els altres i sentir-se part del grup, establint relacions afectives positives mútues.
4. Fer de manera autònoma, progressivament, activitats habituals referents a la pròpia cura, a les tasques escolars i en la relació amb els altres.
5. Identificar característiques i regularitats en l'entorn natural, social i cultural, i utilitzar els recursos gràfics per recollir i comunicar les observacions.
6. Fer anticipacions i comparacions dels resultats de les experimentacions, emprant les mesures adequades i la seva representació gràfica.
7. Aplicar estratègies de càlcul, comparar, ordenar, classificar, reconèixer patrons i verbalitzar-ho.
8. Usar la llengua oral, el gest i les imatges per expressar idees, desitjos, sentiments i emocions; escoltar i participar de manera activa en situacions habituals de conversa i d'aprenentatge amb l'ús d'un llenguatge no discriminatori, i amb actitud de respecte vers altres cultures i diferents llengües.
9. Mostrar interès per la descoberta progressiva de les relacions entre el text oral i l'escrit, iniciar-se en l'ús funcional de la lectura i l'escriptura. Crear de manera individual i col·lectiva petits textos i dibuixos.
10. Manifestar les habilitats necessàries per poder escoltar, observar, interpretar i crear en els diferents llenguatges: verbal, corporal, plàstic, musical, matemàtic i audiovisual, i incorporar la iniciació als instruments tecnològics (TIC)

13.2.2 Educació Primària

LLENGUA CATALANA I LITERATURA		
CICLE INICIAL	CICLE MITJÀ	CICLE SUPERIOR
Comprendre tot tipus de missatges orals que es produeixen en activitats d'aula, situacions d'aprenentatge i vida quotidiana, i en diferents suports.(CA1)	Comprendre i extreure informació rellevant de produccions orals, presentades en qualsevol mitjà, distingint entre les idees principals i les secundàries.(CA1)	Comprendre produccions orals (conferències, exposicions, explicacions), provinents de diferents mitjans. Tenir capacitat per fer-ne una síntesi també oral a partir de les idees principals que s'hi han exposat.(CA1)
Participar de forma adequada en les situacions comunicatives habituals en el context escolar i social, respectant les normes d'interacció oral i mostrar interès i respecte quan parlen els altres.(CA2)	Participar activament en les converses de classe i utilitzar un llenguatge comprensible per a les funcions bàsiques, com ara relacionar-se, aprendre, expressar experiències viscudes, imaginar. Saber escoltar els altres i respectar els torns de paraula.(CA2)	Participar activament en les converses de classe i utilitzar un llenguatge comprensible per a les funcions bàsiques, com ara relacionar-se, aprendre, expressar experiències viscudes, imaginar. Saber escoltar els altres i respectar els torns de paraula.(CA2)
Realitzar exposicions orals de textos memoritzats o de producció pròpia referits a coneixements, vivències o fets, adaptant el to de veu o el gest a la situació comunicativa, i amb utilització d'imatges o audiovisuals, si la situació ho requereix.(CA3)	Exposar temes de manera ordenada i comprensible a partir d'un guió i utilitzant els recursos adequats (to de veu, gesticulació) i suports audiovisuals sempre que sigui convenient.(CA3)	Exposar temes de producció pròpia oralment (exposicions, processos, comentaris d'actualitat, entre altres) amb preparació prèvia, i adaptant l'entonació, el to de veu o el gest a la situació comunicativa. Utilització de material gràfic.(CA3)
Aplicar a les lectures individuals algunes estratègies treballades col·lectivament, començant per les més senzilles, com mirar les imatges i llegir el títol per fer hipòtesis.(CA4)	Aplicar estratègies afavoridores del procés de comprensió abans, durant i després de la lectura (planificació, anticipació, idea principal, inferències, entre altres).(CA4)	Aplicar tot tipus d'estratègies per comprendre el sentit global i la informació específica de textos escrits de tipologia diversa i en diferents formats. (CA4)
Comprendre i extreure informacions rellevants de textos escrits i audiovisuals adequats a l'edat i presentats en diferents suports.(CA5)	Comprendre i extreure informació rellevant de textos presentats en qualsevol mitjà, distingint entre idees principals i secundàries.(CA5) Parlar de l'argument o el significat de novel·les, contes i poemes llegits mostrant-ne comprensió.(CA8)	Respondre i formular preguntes referides als textos que s'han llegit (contes, poemes, articles, fullets informatius, entre d'altres) mostrant comprensió.(CA6) Mostrar comprensió dels llibres de literatura llegits: saber explicar com són els protagonistes, la trama, els escenaris. Valorar el llenguatge i la il·lustració. Saber-ne fer una valoració global.(CA20)
Conèixer i aplicar les normes de la biblioteca de centre.(CA6)	Conèixer i aplicar les normes de la biblioteca de centre.(CA6)	Conèixer i aplicar les normes de la biblioteca de centre.(CA6)

<p>Mostrar interès per la lectura en general i de literatura adequats a l'edat.(CA7)</p>	<p>Llegir de manera autònoma i comprensiva. Mostrar interès per la lectura.(CA7) Participar en lectures conjuntes per aprofundir en el sentit del text (CA15)</p>	<p>Llegir de manera autònoma i comprensiva. Mostrar interès per la lectura.(CA8)</p>
<p>Escriure textos de diferents tipologies i que responguin a diferents situacions (notícies, experiències, descripcions, textos imaginatius, entre altres) a partir de models o de creació pròpia, escrits a mà o amb eines informàtiques.(CA8)</p>	<p>Escriure textos de diferent tipologia a mà i amb ordinador aplicant-hi els coneixements ortogràfics i textuals treballats.(CA9)</p>	<p>Escriure textos de gèneres diversos i en diferents formats (contes, poemes, còmics, diaris personals, notícies...) amb coherència, cohesió i correcció lingüística i amb riquesa de llenguatge, partint del procés de pensar, escriure o elaborar i revisar.(CA9) Elaborar síntesis en forma d'esquema o mapa conceptual.(CA5) Saber sintetitzar informació provinent de webs .CA11) Expressar idees a través d'esquemes.(CA13) Utilitzar sistemes de comunicació digitals segurs i adequats a l'edat per comunicar-se amb d'altres (correu i drive)(CA14)</p>
<p>Haver mecanitzat que abans d'escriure s'ha de pensar i, un cop escrit, s'ha de revisar. Aplicar-ho a tot tipus de textos.(CA9)</p>	<p>Revisar el text que s'ha escrit i millorar-ne la coherència i la cohesió, el lèxic i la puntuació.(CA10)</p>	<p>Saber escriure textos de totes les tipologies amb un lèxic i estructura que s'avingui al tipus de text, a les intencions i al registre. Tenir capacitat per revisar i millorar els textos d'un mateix i millorar-ne la coherència i la cohesió, el lèxic i la puntuació.(CA10)</p>
<p>Mostrar coneixement de l'ortografia de base i de les normes ortogràfiques més bàsiques. (CA10)</p>	<p>Mostrar seguretat en l'ortografia de base i coneixement de les normes ortogràfiques que responen a lleis constants.(CA12)</p>	<p>Mostrar seguretat en l'ortografia de base, bon coneixement de les normes ortogràfiques que responen a lleis constants i haver après algunes normes d'excepció i algunes excepcions; haver memoritzat les paraules d'ús freqüent.(A15) Aplicar l'accentuació gràfica en la majoria de casos en els textos de producció.(CA16) Conèixer la terminologia gramatical bàsica. CA18)</p>
<p>Iniciar-se en observar el funcionament de la llengua(plurals, derivació, concordança...).(CA11)</p>	<p>Tenir capacitat per observar el funcionament de la llengua: els canvis de significat quan s'hi fan transformacions, la formació de les paraules, la relació entre puntuació i sentit .(CA13)</p>	<p>Conèixer els mecanismes de la llengua per crear significat, com derivació, composició, sentit figurat i tots els treballats durant el curs. Aplicació en els textos de producció pròpia.(CA17)</p>

LLENGUA CASTELLANA I LITERATURA		
CICLE INICIAL	CICLE MITJÀ	CICLE SUPERIOR
Comprendre i extreure informació rellevant de produccions orals adequades a l'edat, i de diferents suports utilitzats a l'aula. (CA1)	Comprendre i extreure informació rellevant de produccions orals adequades a l'edat, provinents de diferents mitjans (explicacions, lectures, missatges audiovisuals), diferenciant entre idees principals i secundàries. (CA1)	Comprendre i extreure la informació rellevant de textos i produccions adequades a l'edat, provinents de diferents mitjans (explicacions, lectures, audiovisuals), diferenciant idees principals i secundàries, identificant idees, opinions i valors no explícits. (CA1)
<p>Participar adequadament en interaccions a classe amb les nenes i els nens i els mestres en diferents situacions comunicatives. (CA2)</p> <p>Respectar les normes d'interacció oral i mostrar interès i respecte quan parlen els altres. (CA3)</p> <p>Mostrar l'actitud i l'atenció adequades quan s'explica o es llegeix un conte, un poema, una cançó. (CA4)</p>	Participar de forma adequada en situacions comunicatives diverses, respectant les normes d'interacció oral. (CA2)	Participar de forma adequada en les situacions comunicatives, respectant les normes d'interacció oral. (CA2)
Realitzar breus exposicions orals sobre coneixements, vivències o fets. (CA5)	<p>Realitzar exposicions orals (coneixements, vivències, fets, idees), prèviament preparades, amb ordre i claredat, i utilitzant adequadament recursos no lingüístics, si escau. (CA3)</p> <p>Participar en representacions teatrals, aprendre el paper i declamar-lo bé. (CA11)</p>	<p>Realitzar exposicions orals amb ordre, coherència i claredat (coneixements, vivències, fets, idees, opinions), utilitzant adequadament recursos no lingüístics (gesticulació, suports visuals). (CA3)</p> <p>Participar en representacions teatrals, aprendre el paper i declamar-lo bé. (CA16)</p>
Comprendre informacions rellevants de missatges escrits breus i mostrar comprensió per mitjà d'explicacions orals o altres representacions que s'hagin treballat a classe: contestar preguntes, completar un text, escollir un dibuix. (CA6)	<p>Identificar informacions rellevants de textos escrits diversos, comprendre-les per mitjà d'explicacions, reescriptures, resposta a preguntes que impliquin raonament i relació del que diu el text i els coneixements dels alumnes. (CA4)</p> <p>Parlar de l'argument o el significat de novel·les, contes i poemes llegits mostrant-ne comprensió. (CA9)</p>	<p>Comprendre autònomament textos escrits (contes, poemes, articles, fullets informatius, entre d'altres) i audiovisuals (pel·lícules, anuncis, informatius). Saber respondre i formular preguntes referides als textos que s'han llegit. (CA4)</p> <p>Extreure i contrastar informacions de textos escrits diversos i mostrar la comprensió per mitjà de la lectura en veu alta. (CA6)</p>
Mostrar interès i llegir contes adequats a la seva competència lectora. (CA7)	Tenir interès i llegir amb rapidesa suficient per comprendre textos i de la literatura infantil adequats a la seva edat. (CA5)	<p>Aplicar a les lectures les estratègies de comprensió treballades. (CA7)</p> <p>Gaudir amb la lectura de textos i de la literatura infantil adequats a l'edat. (CA14)</p>

<p>Escriure missatges relacionats amb temes d'aprenentatge i experiències pròpies. Redactar amb claredat i ortografia adequada als seus aprenentatges. (CA8)</p>	<p>Escriure textos descriptius, expositius, narratius i poètics amb coherència, cohesió i correcció lingüística adequada a l'edat, utilitzant estratègies de planificació i revisió. (CA6)</p>	<p>Escriure textos de gèneres diversos i en diferents formats (contes, poemes, còmics, diaris personals, notícies...) amb coherència, cohesió i correcció lingüística i amb riquesa de llenguatge, partint del procés de pensar, escriure o elaborar i revisar. (CA5)</p>
<p>Conèixer les paraules dels temes treballats a l'aula. (CA9)</p>	<p>Conèixer les paraules dels temes treballats a l'aula i les seves derivacions, o el seu ús amb diferents significats (polisèmia). (CA7)</p>	<p>Conèixer les paraules dels temes treballats a l'aula i les seves derivacions, o el seu ús amb diferents significats (polisèmia). (CA8)</p>
<p>Mostrar coneixement en la correspondència so-grafia i tenir assolida l'ortografia de base i algunes regles bàsiques d'ortografia en els escrits fets a l'aula. (CA10)</p> <p>Ser capaç d'escriure textos curts amb intenció literària. (CA11)</p>	<p>Mostrar correcció en l'ortografia bàsica i coneixement de les lleis constants en les seves produccions. Revisar el text que s'ha escrit i millorar-ne la coherència i la cohesió, el lèxic i la puntuació. (CA8)</p> <p>Escriure contes clars i ben estructurats, i poemes. (CA10)</p>	<p>Conèixer les normes ortogràfiques (CA9)</p> <p>Conèixer la terminologia gramatical bàsica.(CA13)</p> <p>Utilitzar els connectors per precisar el significat dels textos. (CA11)</p> <p>Conèixer i aplicar l'organització dels textos llegits i escrits a l'aula: descripcions, exposicions, instruccions, diàlegs, notícies, entre altres. (CA10)</p> <p>Revisar el text que s'ha escrit i millorar-ne la coherència i la cohesió, el lèxic i la puntuació. (CA12)</p> <p>Escriure contes clars i ben estructurats, i poemes. (CA15)</p>
<p>Comprendre que la llengua és un instrument de comunicació, per aprendre i apropar-se a altres cultures, que hi ha diversitat de llengües i mostrar respecte per totes. (CA12)</p>	<p>Conèixer i valorar la diversitat lingüística (entre llengües diferents o dintre d'una mateixa llengua) i cultural de l'entorn, amb actitud de respecte cap a les persones que parlen altres llengües i tenir interès per comprendre-les. (CA12)</p>	<p>Conèixer i valorar la diversitat lingüística i cultural de Catalunya, d'Espanya i del món, amb actitud de respecte cap a les persones que parlen altres llengües i interès a comprendre-les. (CA17)</p>
<p>Percebre algunes característiques de les semblances entre les llengües que hi ha a l'aula o a l'entorn més proper. (CA13)</p>	<p>Comparar produccions de diferents llengües per trobar-hi semblances i diferències. (CA13)</p>	<p>Saber comparar produccions de diferents llengües per trobar-hi semblances i diferències i canviar el punt de vista personal per poder comprendre altres maneres de veure el món. (CA18)</p>
<p>Tenir una actitud crítica cap a estereotips lingüístics que reflecteixen prejudicis racistes, classistes, religiosos o sexistes. (CA14)</p>	<p>Tenir una actitud crítica cap als estereotips lingüístics que reflecteixen prejudicis racistes, classistes, religiosos o sexistes. (CA15)</p>	<p>Usar un llenguatge no discriminatori i respectuós amb els altres i ser crític amb els prejudicis racistes, sexistes, religiosos i classistes. (CA21)</p>
	<p>Reflexionar sobre el propi procés d'aprenentatge, detectant avenços i errades. (CA14)</p>	<p>Reflexionar sobre el propi procés d'aprenentatge, detectant errors i avenços. (CA20)</p>

LLENGUA ESTRANGERA		
CICLE INICIAL	CICLE MITJÀ	CICLE SUPERIOR
Captar el missatge global de les produccions orals amb suport visual i no visual més treballades a l'aula. (CA1)	Captar el missatge global i específic de les produccions i interaccions orals més habituals que es produeixen a l'aula. (CA1)	Captar el missatge global i específic de produccions i interaccions orals variades procedents de diferents contextos relacionats amb els alumnes i el seu entorn més proper. (CA1)
Entendre i participar activament de les interaccions orals treballades. (CA2)	Emprar oralment la llengua estrangera en situacions pròpies d'aula. (CA2)	Expressar-se amb certa fluïdesa en les produccions i interaccions orals més habituals en l'àmbit escolar i personal. (CA2) Participar amb naturalitat en les interaccions orals (fer preguntes, demanar aclariments o disculpes, donar les gràcies) i mostrar interès en les produccions orals pròpies i respecte per les produccions orals dels altres. (CA3)
Reconèixer mots i expressions orals en la seva forma escrita i usar-les oralment. (CA3)	Captar el sentit global de missatges escrits sobre temes familiars, coneguts i d'interès. (CA4)	Comprendre el sentit global i la informació específica de textos escrits de tipologia diversa i en diferents suports i formats. (CA6)
Reproduir textos orals tenint en compte l'entonació, el ritme, i l'entonació segons el model ofert. (CA4)	Produir textos orals seguint un model i atenent a la pronunciació, ritme, entonació per explicar fets i conceptes relacionats amb un mateix i el món que l'envolta. (CA3)	Emprar la llengua estrangera amb correcció tenint en compte l'entonació, el ritme i les estructures pròpies per transmetre informacions diverses d'acord amb una finalitat comunicativa i emprant els recursos disponibles. (CA4) Fer petites exposicions orals individuals o en grup de temes relacionats amb les diferents àrees del coneixement. (CA5)
Reconèixer i comprendre paraules i expressions escrites més treballades a l'aula. (CA5)	Extreure informació de textos escrits per la comprensió global del text.(CA5) Comprendre poemes, cançons, llegendes, refranys o dites escrits. (CA9)	Comprendre poemes, cançons, llegendes, refranys o dites escrits. (CA10)
Escriure paraules, expressions conegudes i frases a partir de models i amb una finalitat específica. (CA6)	Escriure frases i textos curts significatius en situacions quotidianes i escolars a partir de models amb una finalitat determinada i amb un format establert, tant en suport paper com digital. (CA6)	Elaborar textos escrits senzills tant en suport paper com digital segons un model i tenint en compte el destinatari, el tipus de text i la finalitat comunicativa. (CA7) Mostrar cura i interès per les produccions escrites així

		com dels elements que en són propis (correcció, planificació, contextualització, revisió). (CA8)
Captar el missatge global de textos literaris orals senzills d'estructura repetitiva amb suport visual.(CA7)	Comprendre oralment poemes, cançons, llegendes, refranys o dites. (CA8)	
Reproduir oralment textos literaris senzills memoritzats amb la utilització d'imatges. (CA8)	Reproduir oralment poemes, cançons o breus textos dramàtics atenent a la pronunciació, ritme, entonació. (CA7)	Reproduir oralment poemes, cançons o breus textos dramàtics atenent a la pronunciació, ritme, entonació. (CA9)
Percebre algunes característiques de les semblances entre les llengües que hi ha a l'aula o a l'entorn més proper. (CA9)	Comparar produccions de diferents llengües per trobar-hi semblances i diferències. (CA10)	Saber comparar produccions de diferents llengües per trobar-hi semblances i diferències i canviar el punt de vista personal per poder comprendre altres maneres de veure el món. (CA11)
Comprendre que la llengua és un instrument de comunicació, per aprendre i apropar-se a altres cultures, que hi ha diversitat de llengües i mostrar respecte per totes. (CA10)	Conèixer i valorar la diversitat lingüística (entre llengües diferents o dintre d'una mateixa llengua) i cultural de l'entorn, amb actitud de respecte cap a les persones que parlen altres llengües i tenir interès per comprendre-les. (CA14)	Tenir interès per solucionar els problemes de comprensió i comunicació que es produeixen en contextos multilingües, sabent adaptar els missatges. (CA12) Actitud de respecte cap a les persones que parlen altres llengües i interès per comprendre-les. (CA15)
Mostrar interès i valorar la utilització d'una llengua estrangera per a la comunicació dins de l'aula i en les activitats d'ensenyament-aprenentatge que es creïn dins de l'aula. (CA11)	Valorar la llengua estrangera com a instrument de comunicació amb altres persones i cultures, i participar amb interès en les activitats en què s'usa la llengua estrangera. (CA11)	Valorar la llengua estrangera com a instrument de comunicació amb altres persones i cultures, interessant-se per les produccions tradicionals i actuals en llengua estrangera. (CA13)
	Usar algunes estratègies per aprendre a aprendre, com demanar aclariments, comunicar amb gestos, utilitzar diccionaris il·lustrats, i identificar alguns aspectes personals que ajudin a aprendre millor. (CA12) Mostrar un cert grau d'autonomia a l'hora de resoldre les situacions d'aprenentatge. (CA13)	Valorar i reconèixer les diferents estratègies que ajuden a prendre consciència del propi aprenentatge i mostrar un cert grau d'autonomia a l'hora de resoldre situacions d'aprenentatge. (CA14)
	Tenir una actitud crítica cap als estereotips lingüístics que reflecteixen prejudicis racistes, classistes, religiosos o sexistes. (CA15)	Usar un llenguatge no discriminatori i respectuós amb els altres i ser crític amb els prejudicis racistes, sexistes, religiosos i classistes. (CA16)

ÀMBIT MATEMÀTIC		
CICLE INICIAL	CICLE MITJÀ	CICLE SUPERIOR
Reconèixer i utilitzar nombres (cardinals, ordinals) en situacions familiars i en altres àrees. (CA1)	Interpretar el valor posicional del sistema de numeració decimal. Interpretar i utilitzar de forma adequada els nombres naturals (fins a sis xifres) i els fraccionaris i decimals com expressió concreta de l'aproximació de la mesura. (CA5)	Interpretar el sistema de numeració decimal. Interpretar i utilitzar els nombres naturals, fraccionaris, decimals (fins els centèsims) i nombres negatius d'acord amb contextos de la vida quotidiana. Reconèixer les relacions entre nombres decimals, fraccionaris i percentatges. (CA5)
Cercar semblances i diferències entre objectes i situacions. Classificar i ordenar objectes d'acord amb diferents criteris.(CA2)	Cercar les regularitats i canvis que es produeixen en una col·lecció o una seqüència, descriure-les i continuar la seqüència. Classificar i establir criteris de classificació. (CA2)	Cercar les regularitats i canvis que es produeixen en una col·lecció o una seqüència. Fer conjectures i comprovar-les. Establir generalitzacions. Establir criteris consistents de classificació i comprovar-los.(CA2)
Comprendre situacions-problema relacionades amb aspectes concrets i vinculats a la pròpia experiència. Emprendre la resolució de forma autònoma i expressar la solució i el procés seguit.(CA3) Usar l'assaig-error per cercar solucions als problemes i a les exploracions.(CA4)	Comprendre situacions-problema de l'entorn proper. Cercar i utilitzar gràfics senzills per representar situacions- problema. Cercar i seleccionar les dades necessàries i estimar una resposta. Desenvolupar estratègies de solució. Expressar el procés de solució i la resposta.(CA3)	Reconèixer i comprendre les situacions-problema. Cercar i utilitzar taules i gràfics (taules de doble entrada, fletxes, diagrames d'arbre...), per representar tot tipus de situacions-problema. Cercar, seleccionar i organitzar les dades necessàries. Estimar una resposta raonable. Desenvolupar estratègies de resolució (analogia, particularització, identificació d'operacions...). Expressar verbalment el procés de solució i la resposta de forma coherent i clara. Comprovar la validesa de les respostes. Reconèixer la validesa de diferents processos de resolució d'una situació- problema.(CA3)
Formular preguntes en situacions conegudes. Comunicar oralment coneixements i processos matemàtics duts a terme (càlcul, mesura, resolució de problemes). (CA5)	Formular preguntes en situacions conegudes i poc conegudes. Comunicar oralment i per escrit, de forma clara, coneixements i processos matemàtics duts a terme (càlcul, mesura, construccions geomètriques, resolució de problemes). Reconèixer la validesa de diferents processos de solució d'una situació-problema.(CA4)	Formular problemes a partir de situacions conegudes. Comunicar oralment i per escrit, de forma coherent, clara i precisa, coneixements i processos matemàtics realitzats (càlculs, mesures, construccions geomètriques, resolució de problemes). (CA4)
Usar el llenguatge verbal per interpretar gràfics, nombres i signes matemàtics.(CA6)	Interpretar la informació relativa a fets quotidians o present en altres àrees expressada en forma gràfica.(CA11)	

<p>Interpretar, representar (amb materials diversos) i utilitzar els nombres naturals (inferiors a 1.000) en contextos de la vida quotidiana. Comparar, ordenar i descompondre els nombres utilitzant diferents models.(CA7)</p>	<p>Valorar la quantificació en situacions de la vida real com un aspecte que afavoreix la comparació, l'ordenació i la classificació.(CA1)</p>	<p>Valorar la quantificació en situacions de la vida real com un aspecte que afavoreix la comparació, l'ordenació i la classificació.(CA1)</p>
<p>Mostrar agilitat en el càlcul mental (descomposició additiva dels 20 primers nombres, dobles, estratègies personals...). Es suma i es resta utilitzant diferents estratègies de càlcul, amb i sense materials. Inici de l'ús de la calculadora (CA8)</p>	<p>Reconèixer i utilitzar els conceptes associats a la multiplicació (mesura, repetició de la unitat) i divisió (partició, agrupament, aproximació) en situacions de vida quotidiana i en altres àrees.(CA1)</p> <p>Comprendre i utilitzar el significat de les operacions (suma, resta, multiplicació i divisió) amb els nombres naturals de forma apropiada a cada context. Desenvolupar agilitat en el càlcul exacte i aproximat: càlcul mental (descomposició additiva i factorial dels nombres, producte i divisió per la unitat seguida de zeros); ús dels algorismes tradicionals de la suma i la resta i estratègies de càlcul en la multiplicació i divisió. Ús de la calculadora. Seleccionar el càlcul adient a cada situació: mental, escrit, amb mitjans tècnics.(CA6)</p>	<p>Utilitzar el significat de les operacions amb els nombres naturals, fraccionaris i decimals de forma apropiada a cada context. Desenvolupar agilitat en el càlcul exacte i aproximat: realitzar les operacions bàsiques mentalment, mitjançant els algorismes de càlcul escrit i usar la calculadora. Seleccionar i justificar el càlcul adient a cada situació: mental, escrit, amb mitjans tècnics.(CA6)</p>
<p>Definir la situació d'un objecte a l'espai i d'un desplaçament en relació a un mateix, tot utilitzant els conceptes: davant-darrera; prop-lluny; dalt-baix; dreta-esquerra. (CA9)</p>	<p>Interpretar i realitzar representacions espacials (croquis d'un itinerari, plànol d'una pista...) utilitzant referents concrets de l'entorn proper.(CA7)</p>	<p>Interpretar i realitzar, amb els instruments de dibuix i els recursos digitals adients, representacions espacials (itineraris, plànols, maquetes, mapes) utilitzant referents concrets i generals, de l'entorn quotidià i d'altres àrees. (CA7)</p>
<p>Identificar, analitzar i descriure objectes i espais amb formes geomètriques tridimensionals i planes. Buscar semblances i diferències entre dues figures.(CA10)</p>	<p>Identificar, reconèixer i descriure figures planes (polígons) i cossos geomètrics de l'entorn. Classificar les formes i cossos d'acord amb característiques geomètriques (costats, angles). (CA8)</p>	<p>Identificar, reconèixer i descriure amb precisió figures i cossos geomètrics de l'entorn, utilitzant nocions com: perpendicular, paral·lel, simètric... Classificar les figures i els cossos, d'acord amb característiques geomètriques (vèrtexs, costats, angles, cares, arestes, diagonals...) i expressar els criteris i els resultats (CA8)</p>
<p>Mesurar objectes, espais i temps familiars amb unitats no convencionals (pams, peus, passes...) i convencionals (kg, m, L, dia i hora) tot utilitzant instruments propers i adequats a cada situació. (CA11)</p>	<p>Seleccionar de forma adequada a cada situació la unitat i instrument de mesura adient de les magnituds de longitud, massa, capacitat, temps. En contextos quotidians i en altres àrees, realitzar l'estimació prèvia, efectuar la mesura, comprovar-la i expressar el resultat amb precisió. Utilitzar l'equivalència d'unitats d'una magnitud.(CA9)</p>	<p>Seleccionar de forma adequada a cada situació la unitat, instrument i estratègia de mesura de les magnituds de longitud, massa, capacitat, temps, superfície i amplitud angular, en entorns quotidians i en altres àrees. Realitzar l'estimació prèvia, la mesura, expressant el resultat amb precisió, i comprovar-la. Utilitzar l'equivalència d'unitats d'una magnitud, en situacions on tingui sentit.(CA9)</p>

<p>Interpretar i construir gràfics (pictogrames i diagrames de barres) amb dades sobre fets coneguts relatius a la vida quotidiana i a altres àrees.(CA12)</p>	<p>Recollir dades sobre fets coneguts tot utilitzant tècniques de recompte senzilles, ordenar-les i expressar-les mitjançant gràfics (taules de dades, gràfics de barres, pictogrames), usant les TAC si s'escau. (CA10)</p>	<p>Interpretar amb llenguatge precís i seleccionar i realitzar, amb els instruments de dibuix i els recursos TAC adients, els gràfics adequats (taules, histogrames, diagrames de barres, de sectors...) a cada situació sobre un conjunt de dades de fets coneguts de l'entorn i d'altres àrees. Interpretar el valor de la mitjana, la mediana i la moda dins del context.(CA10)</p>
		<p>Realitzar estimacions basades en l'experiència sobre els resultats (segur, probable, possible, impossible) de jocs d'atzar. Comprovar-ne els resultats.(CA11)</p>

CONEIXEMENT DEL MEDI		
Criteris d'avaluació comuns		
CICLE INICIAL	CICLE MITJÀ	CICLE SUPERIOR
Col·laborar en les tasques del treball en grup, contrastant i valorant les explicacions dels altres i les pròpies amb respecte.(CA1)	Valorar el treball en grup mostrant actitud de cooperació i participació responsable, acceptant les diferències amb respecte i tolerància envers les idees i aportacions dels altres en els diàlegs i els debats. (CA3)	Trobar estratègies que millorin el treball cooperatiu a partir de l'anàlisi (CA5)
Plantejar-se interrogants sobre determinats fets i fenòmens, utilitzant estratègies de cerca de dades i comunicar els resultats de la recerca oralment i/o gràficament. (CA2)	Plantejar-se interrogants sobre determinats fets i fenòmens, obtenir informació rellevant per mitjà de l'observació sistemàtica directa i indirecta i del recull de dades amb els mitjans i fonts adequats i comunicar els resultats de la recerca oralment, gràficament i per escrit. (CA1)	Plantejar-se interrogants sobre determinats problemes socialment rellevants. Valorar la relació de proximitat que proporcionen les tecnologies digitals amb altres llocs del planeta. (CA2) Obtenir informació i recollir dades a partir de l'observació directa i indirecta utilitzant diferents tipus de fonts documentals (textuals, patrimonials, orals) i experimentals. (CA3) Interpretar i comunicar els resultats de la recerca oralment, gràficament i per escrit (CA4)
	Mostrar iniciativa i creativitat en la realització d'un treball d'investigació sobre un tema rellevant de l'entorn, utilitzant els recursos digitals de forma eficient. (CA2)	Mostrar iniciativa i creativitat en la realització d'un treball d'investigació. (CA1)

CONEIXEMENT DEL MEDI NATURAL		
CICLE INICIAL	CICLE MITJA	CICLE SUPERIOR
Observar l'entorn i identificar relacions senzilles entre els elements que en formen part, distingint els elements humanitzats i els naturals. Valorar la importància de respectar i protegir el medi. (CA1)	Reconèixer i explicar, recollint dades i utilitzant aparells de mesura, les relacions entre alguns factors del medi físic i les formes de vida i activitats humanes, i mostrar una actitud de respecte pel medi. (CA1)	
Distingir éssers vius i objectes inerts i relacionar característiques (nutrició, relació, reproducció) d'animals i plantes propers amb la seva identificació com a éssers vius. (CA2)		Reconèixer i explicar la presència ubiqa dels microorganismes en el medi. (CA2)
Reconèixer i classificar amb criteris elementals els éssers vius de l'entorn i identificar algunes relacions que estableixen amb el medi, utilitzant els instruments adequats i mostrant una actitud de respecte per la natura i pel material.(CA3)	Classificar animals i plantes de l'entorn proper i reconèixer les característiques bàsiques d'acord amb criteris científics (CA2)	
Reconèixer les principals parts del cos humà i relacionar-les amb la seva funció i amb els canvis físics que es produeixen al llarg de la vida. Identificar semblances i diferències entre les persones i valorar la seva diversitat física. (CA4)	Identificar les parts del cos que permeten el moviment, relacionar-les amb altres òrgans i comprendre el funcionament del cos humà des d'un sentit global. Relacionar la nutrició amb l'obtenció d'energia i el creixement.(CA3)	Relacionar l'estructura d'un ésser viu amb les funcions que realitza. Identificar els principals òrgans del cos humà i les funcions que realitzen tot relacionant l'adequat funcionament del cos amb determinats hàbits de salut. Conèixer les repercussions dels hàbits incorrectes sobre la salut.(CA3)
Valorar positivament la relació entre la salut i el benestar de la persona i la pràctica de determinats hàbits associats a la higiene, l'alimentació variada i equilibrada, l'exercici físic i el descans. (CA5)	Valorar positivament la pràctica de determinats hàbits associats a la higiene, l'alimentació, l'exercici físic i el descans com a hàbits saludables que és recomanable mantenir, tot discernint les activitats que perjudiquen la salut (CA4)	
Observar i identificar les propietats d'alguns materials i relacionar-les amb els seus usos fent-se preguntes que permetin obtenir informacions rellevants. Resoldre situacions quotidianes vers la reducció, reaprofitament i reciclatge dels materials. (CA6)	Observar i identificar les propietats d'alguns materials i relacionar-los amb els seus usos fent-se preguntes que permetin obtenir informacions rellevants.(CA6)	Planificar i portar a terme experiències senzilles sobre alguns fenòmens físics i químics de la matèria: plantejar-se hipòtesis, seleccionar el material necessari, registrar els resultats i comunicar les conclusions, amb diferents llenguatges per mitjans convencionals i amb l'ús de les TAC.(CA4)

<p>Desmuntar i tornar a muntar objectes senzills i joguines, diferenciar els diferents components, manipulant-los amb precaució i descriure algunes característiques del seu funcionament. (CA7)</p>	<p>Saber muntar, desmuntar i utilitzar algunes màquines senzilles, analitzant el seu funcionament, posant atenció especial a l'energia que utilitzen. Valorar la importància de fer un ús responsable de les fonts d'energia. (CA5)</p>	<p>Analitzar alguns dels usos que es fan dels recursos naturals i de les fonts d'energia, així com algunes conseqüències dels usos inadequats. (CA1)</p> <p>Planificar i realitzar projectes de construcció d'alguns objectes, maquetes i aparells senzills, seleccionant els materials pertinents, demostrant responsabilitat en les tasques individuals i actitud cooperativa per al treball en grup i vetllant per la pròpia seguretat i la dels altres. (CA5)</p>
--	---	---

<p>CONeixEMENT DEL MEDI SOCIAL I CULTURAL</p>		
<p>CICLE INICIAL</p>	<p>CICLE MITJÀ</p>	<p>CICLE SUPERIOR</p>
<p>Observar l'entorn i identificar relacions senzilles entre els elements que en formen part, distingint els elements humanitzats i els naturals. Valorar la importància de respectar i protegir el medi. (CA1)</p>	<p>Reconèixer i explicar, recollint dades i utilitzant aparells de mesura, les relacions entre alguns factors del medi físic i les formes de vida i activitats humanes i mostrar una actitud de respecte pel medi. (CA1)</p> <p>Analitzar i descriure elements naturals i humanitzats del paisatge de l'entorn proper i establir comparacions amb altres tipus de paisatges. (CA2)</p>	<p>Analitzar els elements físics i humanitzats dels paisatges i dels principals factors de canvi produïts per processos naturals i per l'activitat humana al llarg del temps. Reconèixer la diversitat de paisatges de Catalunya i Espanya i la necessitat de preservar la riquesa paisatgística i patrimonial.(CA1)</p>
<p>Conèixer alguns valors fonamentals de la convivència democràtica, especialment aplicats a l'escola i la necessitat de respectar les normes bàsiques com a ciutadans i ciutadanes. (CA2)</p>	<p>Identificar alguns dels usos que es fan dels recursos naturals i algunes de les conseqüències que se'n deriven. Analitzar l'impacte d'algunes activitats humanes sobre els recursos i en particular sobre l'aigua. (CA8)</p> <p>Conèixer i valorar el funcionament bàsic de les institucions municipals i comarcals i els mecanismes democràtics de participació, utilitzant-los per participar activament al centre escolar. (CA4)</p>	<p>Valorar, entre d'altres recursos, l'aigua com un bé escàs, i conèixer maneres diferents de prevenir o reduir l'impacte de les activitats humanes sobre el medi.(CA2)</p> <p>Valorar la viabilitat d'un projecte emprenedor relacionat amb un tema rellevant de l'entorn, utilitzant els recursos digitals de forma eficient.(CA8)</p> <p>Conèixer, analitzar i valorar els mecanismes de funcionament i de participació de les societats democràtiques, aplicats als òrgans de govern de diferents institucions, assumint responsabilitats en el si del marc escolar. (CA4)</p>
<p>Reconèixer, identificar i posar exemples de les responsabilitats i de les tasques que desenvolupen les persones a l'entorn, superant els estereotips sexistes. (CA3)</p>	<p>Descriure alguns trets demogràfics i econòmics de l'entorn, identificar algunes manifestacions culturals, valorar la seva diversitat i riquesa, i localitzar elements del patrimoni comarcal natural i cultural. (CA5)</p>	<p>Reconèixer i respectar la diversitat de manifestacions culturals de l'entorn, de Catalunya i Espanya.</p> <p>Identificar les normes de convivència dels grups i respectar els drets i deures fonamentals(CA5)</p>

<p>Valorar el paper de les famílies i descriure alguns aspectes de la vida personal i familiar. Ordenar temporalment alguns fets rellevants. Descriure altres fets quotidians i elements patrimonials aplicant nocions temporals bàsiques. (CA4)</p>	<p>Aplicar nocions de canvi i continuïtat a alguns aspectes de la vida quotidiana de les societats humanes i situar alguns fets històrics rellevants, d'acord amb els criteris de successió i duració temporals. Utilitzar fonts documentals i patrimonials per justificar aquests canvis i continuïtats. (CA7)</p>	<p>Identificar, descriure i analitzar processos de canvi i transformació socials, culturals, econòmics i tecnològics en l'entorn, en especial, els canvis provocats per la globalització, identificant i valorant algunes de les causes de les desigualtats en el món actual. (CA6)</p>
<p>Utilitzar croquis, així com referents d'orientació espacial per situar-se en l'entorn, localitzar determinats elements i desplaçar-se. (CA5)</p>	<p>Utilitzar plànols i mapes, així com mecanismes d'orientació espacial per situar-se en l'entorn, localitzar determinats elements i desplaçar-se. (CA3)</p>	<p>Utilitzar plànols i mapes a diferents escales interpretant els diferents signes convencionals, així com fotografies aèries. Elaborar croquis i plànols senzills com a mitjà per analitzar elements del territori i comunicar els resultats de les observacions i interpretacions. (CA3)</p>
	<p>Analitzar les situacions que poden comportar risc a nivell viari i proposar mesures de prevenció. (CA6)</p>	

EDUCACIÓ ARTÍSTICA: MÚSICA, VISUAL I PLÀSTICA		
CICLE INICIAL	CICLE MITJÀ	CICLE SUPERIOR
Reconèixer algunes de les característiques i de les possibilitats d'utilització plàstica, sonora i corporal dels elements presents en l'entorn natural, cultural i artístic. (CA1)	Identificar i verbalitzar amb la terminologia adequada les possibilitats plàstiques, sonores i corporals que utilitzen els artistes i els mitjans de comunicació.(CA1)	Identificar i reconèixer en les diverses formes d'expressió artística alguns trets socials, culturals, religiosos, formals, estructurals, ideològics, psicològics, semiòtics i de gènere.(CA1)
Expressar de forma senzilla i compartir amb els companys el que suggereix una experiència artística, individual o col·lectiva.(CA2)	Expressar i compartir amb els companys el que suggereix una experiència artística, individual o col·lectiva.(CA2)	
Crear composicions visuals (imatges i objectes) sonores i corporals senzilles, que representin el món imaginari, afectiu i social i participar en produccions col·lectives. (CA3)	Crear composicions visuals (imatges i objectes), sonores i corporals senzilles que representin idees, emocions i experiències utilitzant materials i instruments diversos, inclosos els recursos digitals.(CA4)	Comunicar de forma visual, sonora i corporal coneixement, pensament, emocions i experiències, tot aplicant i combinant les possibilitats de comunicació del cos, dels sons, de les músiques, de les imatges, dels objectes, de les figures geomètriques i dels recursos digitals.(CA3) Elaborar produccions artístiques que promoguin la valoració crítica del nostre entorn.(CA4)
Mostrar respecte en el treball cooperatiu a l'hora de participar en projectes artístics col·lectius.(CA4)	Mostrar respecte i responsabilitat en el treball cooperatiu a l'hora de participar en projectes artístics col·lectius.(CA5)	Planificar els processos de producció pel que fa a la previsió de recursos, materials, moments de revisió i a l'assumpció de responsabilitats en el treball cooperatiu.(CA5)
Interpretar de memòria cançons i danses. (CA5)	Interpretar cançons i danses apreses utilitzant les tècniques bàsiques de la veu, dels instruments i del moviment corporal.(CA6)	Interpretar cançons i danses apreses utilitzant les tècniques bàsiques de la veu i del moviment.(CA6)
Realitzar breus patrons de moviment, jocs motrius, esquemes rítmics i melòdics amb la veu, el cos i instruments.(CA6)		Crear cançons i participar en creacions individuals i col·lectives emprant degudament la terminologia i grafia corresponents.(CA7)
Llegir i interpretar petits patrons melòdics i rítmics amb els elements apresos. (CA7)	Llegir i interpretar petites partitures amb els elements musicals apresos(CA7)	Llegir i interpretar petites partitures amb els elements musicals apresos. (CA8)
	Cercar informacions i respostes a partir de dubtes i qüestions plantejades al voltant de les manifestacions artístiques.(CA3)	Formular opinions i argumentacions i cercar creences i idees al voltant de les manifestacions artístiques i culturals.(CA2)

EDUCACIÓ FÍSICA		
CICLE INICIAL	CICLE MITJÀ	CICLE SUPERIOR
Orientar-se a l'espai en relació a un mateix i als altres utilitzant les nocions topològiques bàsiques.(CA1)	Orientar-se a l'espai en relació a la posició de persones i d'objectes utilitzant les nocions topològiques.(CA1)	Ajustar els moviments corporals a diferents canvis de les condicions d'una activitat utilitzant les nocions topològiques.(CA1)
Equilibrar el cos adoptant diferents postures, amb control de la tensió, la relaxació i la respiració.(CA2)	Participar en les activitats físiques ajustant la pròpia actuació a les possibilitats i limitacions corporals i de moviment.(CA2)	Desenvolupar conductes actives per estimular la condició física, ajustant la pròpia actuació a les pròpies possibilitats i limitacions corporals.(CA2)
Desplaçar-se, saltar, girar, llançar i rebre de forma diversa, variant les posicions corporals.(CA3)	Desplaçar-se, saltar, girar, llançar i rebre mitjançant un moviment corporal coordinat.(CA3)	Desplaçar-se, saltar, girar, llançar i rebre de forma coordinada adaptant-se a diferents entorns i situacions de joc..(CA3)
Identificar com a accions saludables les normes d'higiene personal associades a la realització d'activitats físiques.(CA4)	Incorporar conductes actives d'acord amb el valor de l'exercici físic per a la salut, mostrant interès per la cura del propi cos.(CA4)	Identificar algunes de les relacions que s'estableixen entre la correcta i habitual pràctica d'exercici físic i la millora de la salut.(CA4)
Sincronitzar els moviments corporals davant d'estímul auditiu o visual mitjançant estructures rítmiques senzilles.(CA5)	Proposar estructures rítmiques senzilles i reproduir-les corporalment.(CA5)	Construir composicions col·lectives en interacció amb els companys i companyes utilitzant els recursos expressius del cos i partint d'estímul musicals, visuals o verbals.(CA5)
Representar personatges i situacions mitjançant el cos i el moviment amb desinhibició.(CA6)	Representar emocions i històries reals o imaginàries utilitzant els recursos expressius del cos.(CA6)	Comunicar-se i representar personatges i situacions complexes utilitzant els recursos expressius del cos.(CA6)
Participar i gaudir en els jocs ajustant la pròpia actuació, pel que fa a aspectes motrius i de relació amb els companys i les companyes.(CA7)	Participar i gaudir dels jocs i les activitats físiques amb coneixement i respecte de les normes.(CA7)	Participar i gaudir dels jocs i les activitats físiques amb coneixement i respecte de les normes mostrant capacitat de modificar-les i crear-ne de noves.(CA7)
Col·laborar activament en el desenvolupament dels jocs col·lectius, mostrant respecte i responsabilitat.(CA8)	Participar de forma activa i amb esforç en activitats diverses, individuals i en grup, mostrant una actitud d'acceptació vers els companys.(CA8)	Actuar d'acord amb valors com l'esforç personal i la cooperació en els jocs i les pràctiques d'activitats físiques mostrant-se respectuós amb els companys.(CA8)
		Opinar de forma crítica en relació a situacions sorgides en la pràctica de l'activitat física.(CA9)

RELIGIÓ CATÒLICA		
CICLE INICIAL	CICLE MITJA	CICLE SUPERIOR
<p>Observar i valorar la creació de l'univers com a acte d'amor a la persona humana.</p> <p>Mostrar admiració davant la bellesa de la natura.</p> <p>Reconèixer la relació especial que existeix entre Déu i la persona humana.</p> <p>Reconèixer que la persona humana, home o dona, necessita relacionar-se amb altres persones per realitzar-se com a ésser humà.</p> <p>Reconèixer que la persona és un ésser capaç de parlar amb Déu i expressar-li els seus sentiments més profunds.</p> <p>Aprendre el significat de la paraula Advent i la manera de celebrar aquest temps litúrgic.</p> <p>Identificar el significat profund del Nadal i valorar la forma de celebrar aquesta festa.</p> <p>Recordar moments en els quals Jesús ha manifestat que el manament més important de tots és el manament de l'amor.</p> <p>Comprendre el significat d'algunes paràboles en les quals Jesús mostra la seva voluntat de perdonar.</p> <p>Conèixer i ordenar els principals moments de la passió i mort de Jesús.</p> <p>Comprendre que els deixebles de Jesús s'han de distingir per l'amor als pobres.</p> <p>Reconèixer el Baptisme com el moment de la incorporació a l'Església.</p> <p>Reconèixer que els cristians formen una família.</p> <p>Distingir els espais i els temps sagrats d'altres llocs i temps.</p> <p>Remarcar els elements distintius del diumenge com a dia especial.</p>	<p>Distingir i aprendre els noms dels diversos tipus de llibres de l'Antic i del Nou Testament. Explicar els diferents autors i moments de la història en la qual la Bíblia va ser redactada.</p> <p>Conèixer i valorar, en la vida dels Patriarques, les manifestacions de Déu Pare: protecció, cura i acompanyament.</p> <p>Descobrir la importància de Moisès per a l'alliberament del poble d'Israel. Reconèixer les conseqüències de l'Aliança de Déu amb Israel.</p> <p>Associar el Baptisme de Jesús amb el moment en què inicia la seva vida pública.</p> <p>Mostrar com Jesús, amb els seus gestos i les seves accions, fa que els homes puguin assolir la felicitat.</p> <p>Mostrar com nosaltres podem col·laborar en la millora de la societat.</p> <p>Comparar les diferents respostes dels amics de Jesús a la seva crida. Identificar i valorar les accions de l'Església que continuen la missió de Jesús.</p> <p>Adonar-se de la necessitat del perdó per a recobrar l'amistat amb Déu i amb els altres i ser feliç.</p> <p>Aprendre i recordar històries bíbliques en les quals Déu promet el Messies.</p> <p>Reconeix la iniciativa de Jesús en el servei dels pobres, dels necessitats de comprensió i d'amor, i dels malalts.</p> <p>Comprendre i apreciar que, en la seva passió i la seva mort, Jesús compleix la voluntat del Pare i expressa la seva misericòrdia.</p> <p>Diferenciar signes i moments de la celebració eucarística.</p> <p>Conèixer trets de la Quaresma com a temps penitencial.</p>	<p>Reconèixer i valorar que Déu hagi creat l'home i la dona i hagi infós en el seu cor el desig de fer el bé.</p> <p>Fer l'esforç per descobrir que l'afany de fer el bé i realitzar-lo espontàniament genera satisfacció personal i sensació de felicitat.</p> <p>Mostrar com Jesús, amb els seus gestos i les seves accions, fa que els homes puguin assolir la felicitat.</p> <p>Comprendre el significat d'algunes paràboles.</p> <p>Conèixer i interpretar el significat dels miracles de Jesús com a acció de Déu en la construcció del seu Regne.</p> <p>Comprendre que, en la resurrecció de Jesús, Déu el rescata de la mort per a no morir mai més. 7. Comprendre com els seguidors de Jesús tenen consciència de participar, també ells, de la seva resurrecció.</p> <p>Conèixer i respectar la composició de l'Església. 9. Identificar el vincle que existeix entre el Sant Sopar i la passió, la mort i la resurrecció de Crist.</p> <p>Comprendre que els qui han optat per seguir Jesús també han de superar obstacles per a ser-li fidels en la seva vida i complir la missió que Ell els encomana.</p> <p>Conèixer els sagraments de l'Església.</p> <p>Identificar els trets del temps litúrgic de la Pasqua.</p> <p>Descobrir i interpretar signes que, en les diverses cultures, evidencien que la realització plena de la persona humana només s'aconsegueix mitjançant la relació d'amistat amb Déu.</p> <p>Conèixer la manera com altres religions no cristianes conceben la divinitat i la seva relació amb els éssers humans.</p> <p>Descobrir la intervenció de Déu en la història dels esforços humans en la recerca de sentit, i mostrant-ne algunes diferències en les diverses religions.</p>

ÀMBIT D'APRENDRE A APRENDRE. PRIMÀRIA		
DIMENSIONS	COMPETÈNCIES	CRITERIS D'AVUACIÓ
Autoconeixement respecte de l'aprenentatge	1. Prendre consciència de les característiques personals respecte de l'aprenentatge	<p>Conèixer els punts forts personals vers l'aprenentatge. Conèixer els punts febles personals vers l'aprenentatge. Conèixer els bioritmes personals vinculats amb l'aprenentatge. Identificar el propi estil d'aprenentatge. Identificar els elements afavoridors i disruptors que dificulten l'aprenentatge.</p>
	2. Ser conscient del que se sap i del que cal aprendre	<p>Proposar-se objectius assolibles. Identificar els propis coneixements i habilitats respecte a un objectiu a aconseguir. Identificar els coneixements que cal adquirir per a aconseguir un objectiu. Ser capaç d'autoavaluar-se.</p>
Aprenentatge individual	3. Organitzar el propi procés d'aprenentatge i aplicar les tècniques adients	<p>Planificar les tasques d'aprenentatge i el seu procés. Regular el propi procés d'aprenentatge. Organitzar el propi entorn d'aprenentatge (espai, material...) Crear-se un entorn digital d'aprenentatge (cicle superior) Conèixer i utilitzar diferents tècniques d'aprenentatge</p>
	4. Emprar tècniques de consolidació i manteniment dels aprenentatges	<p>Repetir les seqüències que componen un aprenentatge processual. Reproduir tot el procés d'aprenentatge adquirit. Associar diferents continguts de l'aprenentatge amb elements verbals, numèrics, pictòrics, espacials... Relacionar diferents continguts d'aprenentatge per consolidar-los. Aplicar els aprenentatges conceptuals per consolidar-los. Sintetitzar l'aprenentatge adquirit. Comunicar el coneixement per consolidar l'aprenentatge adquirit.</p>

AUTONOMIA .INICIATIVA PERSONAL I EMPRENEDORIA. PRIMÀRIA		
DIMENSIONS	COMPETÈNCIES	CRITERIS D'AVUACIÓ
Autoconcepte	1. Prendre consciència de les pròpies fortalezes i febleses en els diferents àmbits de la vida.	Conèixer els punts forts personals vers els diferents àmbits de la vida. Conèixer els punts febles personals vers els diferents àmbits de la vida. Vincular les fortalezes i febleses pròpies amb àmbits diversos.
	2. Adquirir confiança i seguretat en un mateix.	Expressar les pròpies opinions. Assumir tasques amb bona predisposició. Ser capaç de superar les dificultats o errors. Identificar i regular les pròpies emocions.
Presa de decisions	3. Escollir amb criteri propi entre les diferents opcions per resoldre un problema.	Tenir en compte cadascuna de les possibles opcions davant d'un problema. Cercar i ampliar la informació per resoldre un problema. Escollir una opció que resolgui un problema.
	4. Implicar-se activament en la presa de decisions col·lectives.	Fer aportacions al grup. Valorar les aportacions dels altres Acceptar les decisions preses de manera col·lectiva.
Creació i realització de projectes personals i col·lectius	5. Plantejar i materialitzar projectes personals.	Proposar-se fites assolibles. Dur a terme amb constància i diligència les diferents tasques planificades Tenir en compte en els projectes personals les possibles conseqüències per als altres. Plantejar -se projectes personals dels quals es derivin beneficis comunitaris Cercar solucions davant les possibles dificultats

ÀMBIT DIGITAL. PRIMÀRIA		
Dimensions	Competències	Criteris d'avaluació ¹
Instruments i aplicacions	1. Seleccionar, utilitzar i programar dispositius digitals i les seves funcionalitats	<p>Usar els dispositius (tauleta, ordinador, lupa binocular, PDI...), utilitzant-ne les funcionalitats bàsiques per poder-hi treballar.</p> <p>Recuperar informació des de diversos dispositius (enregistrador d'mp3, càmera fotogràfica, escàner, vídeo...) i desar-la.</p> <p>Utilitzar un sistema establert per emmagatzemar la informació digital.</p> <p>Resoldre reptes o problemes (mitjançant la programació) fent servir la lògica i el pensament crític per arribar a una possible solució.</p>
	2. Utilitzar les funcions bàsiques de les aplicacions d'edició de textos, tractament de les dades numèriques i presentacions multimèdia	<p>Documents de text: aplicar diferents formats a documents de text i incorporar-hi elements multimèdia i enllaços.</p> <p>Full de càlcul: utilitzar diferents funcions del full de càlcul com ara recollir dades, generar gràfics o fer servir fórmules.</p> <p>Presentacions multimèdia: elaborar presentacions enriquides amb transicions, elements multimèdia, enllaços.</p> <p>Reconèixer diversos formats d'arxius multimèdia: .docx, .odt, .ods, .pptx...</p>
	3. Utilitzar programes i aplicacions de creació de dibuix i edició d'imatge fixa, so i imatge en moviment	<p>Aplicar eines de programes de dibuix per fer produccions pròpies.</p> <p>Enregistrar i editar arxius de so, imatge i vídeo.</p> <p>Reconèixer diversos formats d'arxius multimèdia: .jpg, .wav, .mp3, .avi, .mpg.</p>

Tractament de la informació i organització dels entorns de treball i aprenentatge	4.Crear, contrastar i seleccionar informació digital tot considerant diverses fonts i entorns digitals	Detectar una necessitat d'informació que pot resoldre consultant entorns digitals. Planificar les cerques en línia amb l'ús de paraules clau i operadors lògics. Identificar i seleccionar la informació rellevant i fiable de les cerques realitzades. Emmagatzemar referències web en aplicacions convingudes.
	5.Construir nou coneixement personal mitjançant estratègies de tractament de la informació amb el suport d'aplicacions digitals	Utilitzar aplicacions digitals per analitzar i sintetitzar la informació: mapes del temps, localització geogràfica, mapes conceptuals, murals... Triar les aplicacions digitals més adequades per ordenar i classificar la informació rellevant. Utilitzar aplicacions digitals incorporant diversos formats (imatge, vídeo, àudio...).
	6.Organitzar i emprar els propis entorns personals digitals de treball i d'aprenentatge	Organitzar i gestionar el dossier personal d'aprenentatge. Elaborar un recull organitzat de les aplicacions web més utilitzades.
Comunicació interpersonal i col·laboració	7.Realitzar comunicacions interpersonals virtuals i publicacions digitals	Conèixer i utilitzar diferents aplicacions per comunicar-se . Utilitzar el registre adequat i les normes bàsiques de cortesia en els sistemes de comunicació (blogs, correu electrònic, videoconferència, ràdio...)
	8.Realitzar activitats en grup utilitzant eines i entorns virtuals de treball col·laboratiu	Seleccionar i utilitzar aplicacions digitals col·laboratives (wikis, calendaris, documents compartits...) Respectar les normes bàsiques de comportament i participació en l'ús d'eines de treball col·laboratiu.
Hàbits civisme i identitat digital	9.Desenvolupar hàbits d'ús saludable de la tecnologia	Conèixer i evitar els riscos per la salut derivats d'un ús inadequat de la tecnologia i de les pantalles. Reconèixer trets o aspectes de l'assetjament digital i compartir-los, si s'escau, amb els docents.
	10.Actuar de forma crítica, prudent i responsable en l'ús de les TIC, considerant aspectes ètics, legals, de seguretat, de sostenibilitat i d'identitat digital	Conèixer que la identitat digital la conformen les dades i informacions que aporta en utilitzar mitjans digitals. Conèixer la importància de no compartir informacions personals i privades sobre sí mateix i sobre les altres persones. Conèixer els programes de lliure ús i respectar les llicències d'autoria de materials i programes.