



Pla d'organització de centre Curs 2021-22

Actualitzat el 6 de setembre de 2021



Índex

1. Introducció	3
2. Consideracions generals.....	4
3. Principis bàsics de prevenció, higiene i promoció de la salut	4
3.1. Grups de convivència estable.....	4
3.2. Ús de la mascareta	6
3.3. Requisits per accedir a l'escola	7
3.4. Control de la simptomatologia	7
3.5. Ventilació, neteja i desinfecció.....	8
3.6. Promoció de la salut i suport emocional	9
3.7. Gestió de casos.....	9
3.7.1. Indicacions per a comunicar si el vostre fill/a és un cas sospitós de COVID	10
3.8. Protocol de detecció i actuació davant un possible cas COVID-19	11
3.9. Retorn al centre educatiu	12
3.10. Actuació en cas de germans i /o familiars d'un cas.....	12
3.11. Vincle amb l'atenció primària.....	12
3.12. Control de la temperatura	12
3.13. Accions contràries a la convivència	12
4. Organització pedagògica	13
4.1. Calendari.....	13
4.2. Horari	13
4.3. Entrades i sortides.....	14
a) Accessos disponibles	14
b) Entrades pel matí	14
c) Sortides al migdia	15
d) Entrades per la tarda	16
e) Sortides per la tarda	16
4.4. Fluxes de circulació i assignació de WC.....	18

4.5. Patis	18
4.6. Adaptació de P3.....	20
4.7. Festes	21
4.8. Activitats, sortides i colònies.....	21
5. Organització de grups d'alumnes, professionals i espais (*)	22
5.1. Grups d'alumnes	23
5.2.Espais	23
5.3.Distribució d'espais	25
Planta d'accés	25
Planta inferior	25
5.4. Criteris organitzatius dels recursos per a l'atenció de l'alumnat amb necessitat específica de suport educatiu.....	27
6. Professionals docents.....	28
6.1.Comissió COVID-19.....	28
6.2. Equips de treball.....	29
6.3. Horaris professorat.....	29
6.4. Reunions docents, institucionals i amb agents externs.....	29
6.5. Docents especialistes.....	30
7. Relació amb la comunitat educativa.....	30
7.1. Consell escolar.....	30
7.2. Procediment de difusió i informació del pla d'organització a les famílies	31
7.3. Reunions d'inici de curs.....	31
7.4. Procediments de comunicació amb les famílies	31
7.5. Reunions individuals de seguiment. Entrevistes. Reunions amb la tutora.....	32
8. Servei de menjador.....	32
9. Extraescolars i acollida	33
10. Seguiment del Pla.....	33
11. Pla de treball en cas de confinament a l'educació infantil.....	33
12. Pla de treball en cas de confinament a l'educació primària	34

1. Introducció

L'obertura de les escoles, un cop passada la primera onada, va ser una necessitat i un repte.

Avui dia, amb l'evolució favorable i els avenços en el Pla de vacunació, cal que establim les bases perquè el curs 2021-2022 es pugui reprendre, buscant l'equilibri, amb les màximes garanties, entre la protecció de la salut dels alumnes i dels treballadors de l'escola i el dret de tots els infants a una educació de qualitat.

Per tant, cal donar continuïtat a l'aprenentatge, aplicant les mesures sanitàries de protecció que siguin necessàries. El pla d'actuació especifica que:

- Malgrat la pandèmia, tots els infants i adolescents han de tenir accés a l'educació en condicions d'equitat.
- L'aprenentatge als centres educatius ha de poder continuar amb la màxima normalitat, seguint les instruccions sanitàries i garantint la funció social de l'educació.
- L'escola ha de ser un entorn segur, amb el risc mínim assumible.
- A través de les mesures proposades, els centres educatius han d'estar en condicions de contribuir al control de l'epidèmia i a la ràpida identificació de casos i de contactes.

Atenent al "[Pla d'actuació per al curs 2021-2022 per a centres educatius en el marc de la pandèmia](#)", dels departaments d'Educació i Salut, totes les mesures proposades seran vigents al llarg del curs escolar 2021-2022.

No obstant això, aquestes mesures s'avaluaran i s'adaptaran en funció de l'evolució del context epidemiològic.

2. Consideracions generals

El pla d'organització de centre pel Curs 2021-22 està subjecte a les indicacions que es rebin des del Departament d'Educació pels seus diversos canals.

Es tracta d'un document viu, lligat a l'evolució de la situació epidemiològica, subjecte a constant revisió. Si al llarg del curs es modifica aquest Pla, cal que l'aprovi el Consell Escolar.

Atenent a la situació permanentment canviant, aquesta llista de comunicats, instruccions, decrets, recomanacions i orientacions pot ésser ampliada.

- [Pla d'actuació per al curs 2021-2022 per a centres educatius en el marc de la pandèmia](#)
- [Noves orientacions sobre ventilació en els centres educatius en el marc de la covid-19](#)
- [Gestió de casos de COVID-19 als centres educatius](#)
- [Especificacions sobre el Pla d'actuació per al curs 2020-2021 per a centres educatius en el marc de la pandèmia per covid-19 en relació amb les activitats extraescolars i les colònies i sortides escolars](#)
- [Neteja i desinfecció en espais exteriors de concurrència humana](#)
- [Neteja i desinfecció en establiments i locals de concurrència humana](#)

3. Principis bàsics de prevenció, higiene i promoció de la salut

Els dos pilars en el moment actual de control de la pandèmia, i mentre no s'assoleixi la immunitat de grup continuen sent la **disminució de la transmissió** del virus i l'**augment de la traçabilitat** dels casos.

3.1. Grups de convivència estable

Es manté la proposta de l'organització a l'entorn de grups de convivència estable. El seu principal valor, tal com s'ha demostrat durant el curs 2020-2021, és la facilitat que ofereix en la traçabilitat dels possibles casos que s'hi donin, atès que permet una

5

identificació i gestió precoç dels casos i dels seus contactes. Es tracta de grups estables d'alumnes, amb el seu tutor o tutora, i en el marc dels quals es produeix la socialització de les persones que els integren. Poden formar part d'un grup estable altres docents o personal de suport educatiu i d'educació inclusiva, si la major part de la seva jornada laboral transcorre en aquest grup. Un docent i un professional o una professional de suport educatiu només pot formar part d'un únic grup estable.

Es tracta, per tant, d'un grup de persones que tenen una relació propera i molt quotidiana. Això permet que **no sigui necessari requerir la distància física interpersonal de seguretat establerta en 1,5 metres** (o la superfície equivalent de seguretat de 2,5 m²) **en aquests grups de convivència estables.**

En aquestes condicions, des d'un punt de vista de salut, **té molta més importància centrar els esforços organitzatius a garantir l'estabilitat i l'estanqueïtat d'aquest grup**, amb la finalitat de preservar la capacitat de traçabilitat, **que no pas a fixar el nombre d'integrants del grup.**

En el cas que terceres persones s'hagin de relacionar amb aquests grups (docents i altres professionals de suport educatiu) o en cas que diferents grups s'hagin de relacionar entre si, **s'han de complir rigorosament les mesures de protecció individual**, especialment la ventilació i l'ús de la mascareta.

La mesura més efectiva per a preservar la salut dels infants així com del personal docent d'aquests grups estables és la **higiene de mans**. Per aquest motiu es requerirà que tots els membres del grup es renti les mans:

- A l'arribada i a la sortida del centre educatiu
- Abans i després d'entrar a l'aula.
- Abans i després d'anar al WC (infants continents)
- Abans i després de les diferents activitats (també de la sortida al pati).

En el cas del personal que treballa a l'escola, el rentat de mans es durà a terme:

- A l'arribada al centre, abans del contacte amb els infants.
- Abans i després d'entrar en contacte amb els aliments, dels àpats dels infants i dels propis.
- Abans i després d'acompanyar (si cal) un infant al WC.
- Abans i després d'anar al WC.
- Abans i després de mocar un infant (amb mocadors d'un sol ús).
- Com a mínim una vegada cada 2 hores.

L'escola vetllarà per l'existència de punts de rentats de mans amb el material necessari (aula i lavabos). **En els cas dels infants serà sabó neutre i tovalloles de paper d'un sol ús.**

Totes les aules disposaran d'un dispensador manual de **gel hidroalcohòlic per al personal docent** que accedeixi a l'aula.

6

Es garanteix l'existència en punts estratègics (menjador, passadís...) de dispensadors de solució hidroalcohòlica **per a ús del personal de l'escola.**

S'afavoriran mesures adaptades a l'edat de l'infant (vídeos, cançons...) per promoure el rentat de mans correcte i la seva importància.

Es col·locaran pòsters i cartells informatius explicant els passos per a un correcte rentat de mans en els diversos punts de rentat de mans.

Es demanarà a l'Ajuntament si pot garantir l'existència de diversos punts de rentat de mans, amb disponibilitat de sabó amb dosificador i tovalloles d'un sol ús.


3.2. Ús de la mascareta

En funció de la immunitat assolida amb la vacunació, el context epidemiològic i la normativa vigent, l'ús de la mascareta és susceptible de patir variacions de cara al nou curs escolar 2021-2022.

Els alumnes i les seves famílies són els responsables de portar la seva mascareta de casa.

Col·lectiu	Indicació	Tipus de mascareta
Educació Infantil	-No obligatòria.	Higiènica amb compliment de la norma UNE
Educació Primària*	- Obligatòria.	Higiènica amb compliment de la norma UNE
Personal docent i no docent*	-Obligatòria excepte a Educació Infantil, si es forma part del grup estable i l'activitat ho requereix.	Higiènica amb compliment de la norma UNE

3.3. Requisits per accedir a l'escola

- 
- **Absència de simptomatologia compatible amb la COVID-19** (febre, tos, dificultat respiratòria, malestar, diarrea...) o amb qualsevol altre quadre infeccios.
 - No convivents o contacte estret amb positiu confirmat o simptomatologia compatible en els 14 dies anteriors.
 - **La mascareta és obligatòria a les entrades i sortides del centre mentre estiguin a prop dels altres grups estables.** L'alumnat l'ha de dur de casa i demanem també que porteu una bossa de paper o caixeta per tal que l'alumne pugui guardar-la quan no l'hagi d'utilitzar.

En cas que l'infant presenti una malaltia crònica d'elevada complexitat que pugui augmentar el risc de gravetat en cas de contraure la infecció per SARS-CoV2, es valorarà de manera conjunta -amb la família o persones tutores i el seu equip mèdic de referència-, les implicacions a l'hora de reprendre l'activitat educativa presencialment al centre educatiu.

Malgrat que l'evidència és escassa, es consideren malalties de risc per complicacions de la COVID-19:

- Malalties respiratòries greus que precisen medicació o dispositius de suport ventilatori.
- Malalties cardíaques greus.
- Malalties que afecten al sistema immunitari (per exemple aquells infants que precisen tractaments immunosupressors).
- Diabetis mal controlada.
- Malalties neuromusculars o encefalopaties moderades o greus.

3.4. Control de la simptomatologia

Les famílies han de fer-se responsables de l'estat de salut dels seus fills i filles. A l'inici d'aquest curs 2021-2022, **signaran una declaració responsable** a través de la qual:

- Faran constar que són coneixedores de la situació actual de pandèmia amb el risc que això comporta i que, per tant, s'atendran a les mesures que puguin ser necessàries en cada moment.

- Es comprometen a no portar l'infant o adolescent al centre educatiu en cas que presenti simptomatologia compatible amb la COVID-19 o l'hagi presentat en els darrers 14 dies i a comunicar-ho immediatament als responsables del centre educatiu per tal de poder prendre les mesures oportunes.

8

La família i/ o l'alumne/a ha de comunicar al centre si ha presentat febre o algun altre símptoma.

Les famílies són les responsables de vigilar diàriament l'estat de salut dels seus fills i filles prenent-los la temperatura abans de sortir de casa per anar al centre educatiu.

Per aquest motiu, no es considera necessari prendre la temperatura diàriament en el moment d'accés al centre.

En el cas que el fill o filla tingui febre o presenti algun dels símptomes compatibles amb la COVID-19, **no podrà assistir al centre.**

3.5. Ventilació, neteja i desinfecció

El Pla de Neteja, ventilació i desinfecció que l'escola seguirà aquest curs 2021-22 estarà adaptat a les característiques i recursos de que disposi el centre.

Pla de ventilació: És necessari ventilar les instal·lacions interiors com a mínim abans de l'entrada i la sortida dels infants i 3 vegades al dia, almenys 10 minuts cada vegada. També es deixaran obertes les finestres i les portes abans de sortir al pati i aquesta serà una tasca que el mateix alumnat haurà d'assumir com una actuació de sensibilització més.

Com totes les aules han de poder ser adequadament ventilades, s'intentarà deixar sempre una finestra oberta durant tot el dia.

[Document en vigor: 11 de gener de 2021.](#)

Pautes generals de neteja i desinfecció: La nova evidència mostra que la via de transmissió a través de les superfícies és molt menys rellevant del que s'havia considerat inicialment. Per aquest motiu, durant el curs 21-22 **la neteja i la posterior desinfecció d'espais es realitzarà amb una periodicitat diària al final de la jornada**, procurant incidir més en aquelles superfícies de contacte habitual.

9

S'ha demanat a l'Ajuntament la presencialitat, durant la jornada lectiva, de personal de neteja per assegurar que els lavabos, els panys de les portes i zones de pas es desinfectin varies vegades al dia. S'ha observat que aquest canvi és una millora notable en la qualitat del servei per a tots els infants.

La competència en la nostra escola sobre la contractació de la neteja correspon a l'Ajuntament.

Serà igual al curs passat durant el primer trimestre. Després, caldrà veure què pot fer l'Ajuntament.

3.6. Promoció de la salut i suport emocional

L'impacte en salut, econòmic i social de la pandèmia pot haver tingut conseqüències emocionals per a molts infants i adolescents. Així, el dol per la pèrdua d'un familiar, l'angoixa per la situació viscuda o l'impacte socioeconòmic causat per la pandèmia poden estar presents en un nombre significatiu d'infants.

La pandèmia actual brinda una oportunitat única per consolidar alguns hàbits i conductes que són imprescindibles en qualsevol context:

- Tenir cura d'un mateix i de les persones que l'envolten.
- Actuar amb responsabilitat per protegir els més vulnerables.
- Aplicar les mesures de protecció i prevenció de manera sistemàtica.

3.7. Gestió de casos

El responsable de la coordinació i la gestió de la CoViD-19 a l'escola és el director del centre.

Serà el responsable de vetllar per a informar i conscienciar a la comunitat educativa perquè no assisteixin a l'escola si tenen símptomes compatibles amb la COVID-19, així com a tots aquells mestres i alumnes que es trobin en aïllament per diagnòstic de CoViD-19 o es trobin en període de quarantena domiciliària per haver tingut contacte estret amb alguna persona amb símptomes o diagnosticada de CoViD-19.

10

L'equip directiu de l'escola considera que la detecció precoç i el seu aïllament és una de les mesures més importants per mantenir el centre segur i preservar al màxim l'assoliment dels objectius educatius i pedagògics del centre. Per tant, la direcció del centre vetllarà perquè tots els membres de la comunitat coneguin i respectin al màxim aquest Protocol de detecció i actuació d'un possible cas de COVID-19 al centre.

L'escola tindrà disponible una carpeta amb les dades de filiació i contacte dels integrants dels diferents grups estables de convivència del centre pel cas que es requerís per part del sistema sanitari per tal de facilitar la traçabilitat de contagis. A més a més, es realitzarà una fitxa de registre de cada cas sospitós.

3.7.1. Indicacions per a comunicar si el vostre fill/a és un cas sospitós de COVID

Caldrà que ens envieu un correu electrònic a l'escola (correu: a8061087@xtec.cat) i també al tutor/a si es compleix una d'aquestes dues situacions:

- el vostre fill/a **té simptomatologia compatible** amb la COVID 19, ja heu trucat al CAP i esteu pendents de la prova (CAS SOSPITÓS);
- o si el vostre fill/a **ha estat en contacte estret amb una persona positiva de COVID.**

A l'assumpte cal que especifiqueu **SOSPITA COVID**, i en el redactat indiqueu:

- el nom de l'alumne/a,
- el nivell i la classe (A,B,C)
- el nom del seu tutor/a
- la data prevista per fer la prova

Tan bon punt tingueu el **resultat de la prova**, us preguem que ens ho feu saber de la mateixa manera

- Assumpte: **RESULTAT PROVA COVID**
- Nom alumne/a:
- Data resultat PCR:
- Resultat de la prova PCR:.

11

3.8. Protocol de detecció i actuació davant un possible cas COVID-19

Si es presenta la sospita que un infant presenta símptomes compatibles amb la COVID-19:

1. Els alumnes d'infantil quedaran aïllats a la sala de Joc simbòlic i els alumnes de primària a l'aula de Reforç CREDA.
2. La direcció de l'escola avisarà la família per tal que vingui a buscar l'infant.
3. El docent del grup estable/el que estigui amb l'infant en aquell moment serà l'encarregar de reubicar l'alumne i custodiar-lo fins que el vinguin a buscar.
4. La persona que es faci càrrec de la persona que presenta simptomatologia compatible amb la CoViD-19 s'ha d'equipar amb l'equip d'EPI preparat a direcció per atendre a aquests casos (mascareta FFP2, guants i bata d'un sol ús).
5. Si la persona amb símptomes presenta un quadre greu: febre molt alta o dificultats respiratòries, també ens posarem en contacte amb el 061.
6. La direcció del centre es posarà en contacte amb els SSTT Maresme-Vallès Oriental i notificarà la incidència. (Traçacovid)
7. La família és la encarregada de contactar amb el seu CAP de referència per valorar la situació i fer les actuacions necessàries. Si el CAP considera oportú fer una PCR per SARS-CoV-2, tant l'infant com la seva família hauran de restar en aïllament domiciliari fins conèixer el resultat.
8. El docent que ha custodiat l'infant haurà d'emplenar el "Registre de seguiment de casos possibles", per tal de millorar la traçabilitat i tenir un coneixement real de la situació.

3.9. Retorn al centre educatiu

S'aplicarà el que fixi el Departament de Salut.

3.10. Actuació en cas de germans i /o familiars d'un cas

S'aplicarà el que fixi el Departament de Salut.

12

3.11. Vincle amb l'atenció primària

Les infermeres de referència del CAP seran les professionals encarregades de resoldre o vehicular tots els dubtes relatius a la COVID-19 que sorgeixin al centre.

La direcció disposa d'un telèfon i adreça de contacte de la infermera referent Covid (RECO) que és la mateixa que el curs anterior.

3.12. Control de la temperatura

No es realitzarà un control sistemàtic de la temperatura de tot l'alumnat i el professorat.

Puntualment, es podrà efectuar un control preventiu.

3.13. Accions contraries a la convivència

Qualsevol vulneració dels principis bàsics de seguretat i higiene de l'escola que es descriuen en aquest pla serà considerada una falta greument perjudicial per a la convivència en el centre i implicarà, com a mesura preventiva, la no possibilitat de l'alumne d'assistir al centre.

Posteriorment, si s'escau, s'incoarà un expedient disciplinari a l'alumne.

4. Organització pedagògica

Atenent a les instruccions que dicten els Departaments d'Educació i Salut, l'escola fixa tres supòsits:

- **Presencialitat.**
- **Confinament parcial:** En el cas de produir-se un brot del virus localitzat en algun moment del curs, es consideraran hipotètics escenaris de virtualitat, en algun agrupament d'alumnes, seguint la dinàmica que hem dut a terme aquest curs.
- **Tancament del centre:** Si les autoritats sanitàries així ho disposen, l'acció educativa s'haurà de garantir des del primer dia de confinament.

13

4.1. Calendari

El curs 2021-22 s'iniciarà el 13 de setembre de 2021 i finalitzarà el 22 de juny de 2022.

El calendari pel curs 2021-22 es va aprovar a la reunió del Consell escolar celebrada el 29 de juny de 2021. Es publicarà a la pàgina web.

4.2. Horari

Els criteris de confecció i aspectes a tenir en compte han estat:

- Entrades i sortides esglaonades i diferenciades.
- Temps d'esbarjo, a educació infantil, mantenint les distàncies i aïllant els grups estables. **A l'educació primària, es permet la interacció i que puguin jugar junts infants de diferents GCE, sempre amb mascareta.**
- Dedicació de temps lectiu per a la posada en pràctica de les normes d'higiene.
- Tenir el mínim contacte amb persones fora del grup estable.
- Vetllar per la traçabilitat.

Els horaris generals són els següents:

- Horari Ordinari: de 9:00 a 12:30 i de 15:00 a 16:30
- Jornada Continuada: de 9:00 a 13:00
- Servei d'Acollida: de 7:45 a 9:00 i de 16:30 a 18:00 a càrrec de l'AMPA

Els alumnes que no es recullin a l'hora, com és habitual, es portaran al servei d'acollida i la família haurà d'abonar el preu del servei.

4.3. Entrades i sortides

14

a) Accessos disponibles

La nostra escola té una porta principal d'entrada habitual. També hi ha dos accessos al mateix carrer de Lola Anglada. Un situat a la part superior del carrer, amb una rampa que dona accés directe a la pista, i un altre accés amb una rampa que dona accés a l'hort.

En les hores d'inici i final de les activitats educatives, les entrades i sortides del centre es faran en diferents horaris i de forma esglaonada per evitar aglomeracions i sempre mantenint la distància de seguretat i aprofitant els diferents accessos a la instal·lació.

Donat el nombre elevat d'alumnes, tot l'alumnat haurà d'anar amb mascareta i l'entrada es farà per cicles, amb un interval de 5 minuts entre aquests. La sortida es preveu seguint la mateixa distribució esglaonada de 10 minuts.

Aquest funcionament d'entrades i sortides serà valorat periòdicament per afegir els canvis i millores necessaris.

b) Entrades pel matí

Educació Infantil.

Aquests infants entraran per la porta principal. **Un únic familiar** els acompanyarà fins a la porta de l'aula on els rebrà la mestra del grup.

Caldrà, dins de les possibilitats, fer els comiats de la manera més tranquil·la i àgil possible, per evitar el contacte amb altres famílies. També s'haurà d'entrar amb mascareta i mantenir la distància de seguretat.

Educació primària.

Els cursos de 1r, 2n i 3r entraran a les **9:00h** per la porta de la rampa superior que dona accés directe a la pista poliesportiva. Els alumnes hauran de baixar la

rampa i anar a la zona de pati assignada. Un mestre serà l'encarregat d'obrir la porta i vetllar per la seguretat dels infants. Des de la zona del pati, el grup anirà a les aules amb el seu mestre.

Els cursos de 4t, 5è i 6è també entraran per la porta de la rampa superior que dona accés directe a la pista a les **8:55h**. Allà hi haurà un mestre i aniran plegats fins a la seva aula.

15

L'ordre **d'entrada** serà el que queda recollit en el quadre següent:

Entrades pel matí			
Grup	Espai-porta	Horari	Consideracions
1r	C. Lola Anglada Porta amb rampa superior- Pista	09:00	Les portes s'obriran a les 08:55. Els alumnes de 4t, 5è i 6è hauran d'anar a la seva zona assignada al pati. Es trobaran a una mestra i entraran a les aules.
2n			
3r			
4t	C. Lola Anglada Porta amb rampa superior- Pista	08:55	A les 9h, entraran els infants de 1r, 2n i 3r. Aniran al pati i faran files amb el seu mestre/la seva mestra. A les 9:05h aniran cap a les aules. Un docent de reforç vetllarà per una entrada tranquil·la i segura.
5è			
6è			
P5	Porta principal- habitual	08:55	Acompanyats d'1 familiar fins la porta de l'aula. Caldrà seguir les mesures de seguretat (mascareta i distància)
P4		09:00	
P3		09:05	

c) Sortides al migdia

Educació Infantil.

A les 12:30h, les mestres acompanyaran els nens i nenes a la porta d'entrada principal per tal que 1 familiar els pugui recollir.

Educació primària.

Els nens i nenes de primària sortiran a les 12:30h per la mateixa porta per la que han entrat pel matí (rampa superior que dona accés a la pista esportiva).

d) Entrades per la tarda

Tot l'alumnat entrarà a les 15h per la mateixa porta que tenen assignada.

La porta s'obrirà a les 15:00h, com en l'horari habitual, i un mestre de reforç vetllarà perquè l'alumnat mantingui les distàncies, porti la mascareta i faci una entrada tranquil·la.

La persona familiar que acompanyi l'infant haurà d'acomiar-se sense accedir al centre.

Es demana a les famílies que vetllin pel manteniment de les distàncies mentre els infants esperin a la porta per entrar.

e) Sortides per la tarda

Educació infantil.

S'obriran les portes de l'entrada principal:

- **P5.** A les **16:25h**, un únic familiar adult de P5 podrà recollir el seu fill/a a la porta de l'aula.
- **P4.** A les **16:30h**, un únic familiar adult de P4 podrà recollir el seu fill/a a la porta de l'aula.
- **P3.** A les **16:35h**, un únic familiar adult de P3 podrà recollir el seu fill/a a la porta de l'aula.

ASPECTES IMPORTANTS PER AL BON FUNCIONAMENT DE LES SORTIDES EI:

- 1. Us demanem que mantingueu la distància entre vosaltres.*
- 2. Si us plau, tingueu cura de la zona enjardinada. Recordeu que no es pot trepitjar ni treure les escorces.*
- 3. Dins del recinte escolar, no es pot menjar. Per tant, el berenar s'ha de realitzar a fora.*

Educació primària.

Els nens i nenes de 1r, 2n i 3r de primària sortiran per la mateixa porta per la que han entrat pel matí en els horaris que recull la taula següent. El mestre que estigui amb el grup els acompanyarà fins a la porta del carrer.

Els de 4t, 5è i 6è sortiran per la rampa del menjador, que dona accés als mòduls/hort.

Sortides per la tarda			
Grup	Espai-porta	Horari	Consideracions
1r	C. Lola Anglada Porta amb rampa superior- Pista	16:25	Els mestres els acompanyaran fins a la porta exterior. Els familiars no poden entrar al recinte.
2n		16:30	
3r			
4t	C. Lola Anglada Porta amb rampa inferior- Hort	16:25	
5è			
6è			
P5	Porta principal- habitual	16:25	Un únic familiar adult podrà recollir el seu fill/a a la porta de l'aula.
P4		16:30	
P3		16:35	

17

Per evitar aglomeracions, l'acompanyament dels infants a l'escola el farà una única persona. Les persones que portin i recullin els alumnes hauran de guardar també les distàncies.

La policia local vetllarà perquè es mantingui la distància física de 1,5 metres entre les diferents famílies.

Les famílies amb germans que coincideixin en l'horari d'entrada i sortida en diferents espais teniu un marge de 5-10 minuts per deixar i recollir els vostres fills.

4.4. Fluxes de circulació i assignació de WC

En els passadissos i els lavabos, els docents han de vetllar perquè no coincideixin més d'un grup estable. Quan coincideixin més d'un grup estable caldrà mantenir la distància interpersonal d'1,5 metres i portar mascareta.

Els alumnes a partir de 1r (majors de 6 anys) hauran de dur la mascareta en les zones comunes de l'escola.

L'alumnat d'infantil utilitzarà els lavabos de la seva aula.

Pel que fa a primària:

- 1r i 2n utilitzarà els lavabos del costat de les escales que baixen al menjador.
- 3r utilitzarà els lavabos del final del passadís de la planta 1.
- Els 2 grups de 6è utilitzaran els lavabos del costat de les escales de davant del menjador, planta inferior.
- 4t i 5è utilitzaran els lavabos del final del passadís de la planta 0.
- Durant l'horari de menjador, els lavabos que s'utilitzaran seran els del costat de les escales de davant del menjador, planta inferior.

4.5. Patis

Pati Infantil

Es continuarà com el curs passat, establint una zona reservada per cada GCE en els diferents espais, fent rotació setmanal.

Els infants aniran sense mascareta.

Pati de Primària

Els infants podran jugar junts amb altres GCE del pati, sempre amb mascareta. Recuperem la mobilitat entre totes les zones d'esbarjo.

Estem treballant per "reservar" espais propis perquè els infants d'un GCE es puguin treure la mascareta a l'aire lliure si només estan ells.

La novetat és que a l'espai del pati es pot permetre la interacció de diferents grups de convivència estable, si es fa ús de la mascareta.

Es prioritzarà la vigilància de pati per part dels docents estables de cada grup.

La graella següent indica el lloc i els horaris que hauran de seguir de manera preferent cada un dels grups.

19

Llocs i horaris de pati		
CURS-NIVELL-GRUP	LLOC	HORA DE PATI
P3	Durant tot el primer trimestre, al Pati del davant, sempre, sense barrejar-se els grups estables, canviant per setmana la zona de sorral i l'estructura.(*) A partir del 2n trimestre, s'alternarà amb el pati del darrera, canviant per setmana la zona de cuineta i la de pissarres.	Horari habitual (de 11h a 11:30)
P4	Pati del darrera i pati dels xiprers de manera rotatòria setmanal, sense barrejar-se els grups estables. A partir del 2n trimestre, també es farà de manera rotatòria el pati del davant.	Horari habitual (de 11h a 11:30)
P5	Pati del darrera i pati dels xiprers de manera rotatòria setmanal, sense barrejar-se els grups estables. A partir del 2n trimestre, també es farà de manera rotatòria el pati del davant.	Horari habitual (de 11h a 11:30)
CURS-NIVELL-GRUP	LLOC	HORA DE PATI
1r, 2n i 3r	S'habiliten 6 espais: <ul style="list-style-type: none"> - Pati dels troncs - Petit bosc - Mitja pista 1 - Mitja pista 2 - Pati dels Xiprers - Zona del Porxo i del passadís 	10:30h a 11h
4t, 5è i 6è		

4.6. Adaptació de P3

Durant aquest període, les famílies dels infants poden acompanyar-los a l'aula seguint les mesures de prevenció i seguretat següents:

- Presència de símptomes compatibles amb COVID-19
- Cada infant només pot ser acompanyat per una sola persona
- Mantenir la distància de seguretat 1,5m
- La persona acompanyant s'ha de rentar les mans amb gel hidroalcohòlic abans d'entrar a l'aula. Es recomana el rentat de mans a la sortida del centre educatiu.
- S'ha d'accedir amb una mascareta higiènica o quirúrgica col·locada correctament.

20

Durant l'adaptació, els infants podran entrar al recinte escolar acompanyats exclusivament per **un familiar** fins a la seva aula de referència on la tutora els esperarà a la porta. La persona de la família que els acompanya podrà entrar dins l'aula i acomiadar-se de l'infant sempre mantenint les mesures de seguretat, portant mascareta i guardant la distància amb els altres familiars que es trobaran a l'aula. Aquesta adaptació es farà amb mig grup en franges horàries diferents i amb un volum d'infants molt reduït.

La distribució dels dies d'adaptació serà la següent:

Adaptació infants P3. Setembre				
DILLUNS 13	DIMARTS 14	DIMECRES 15	DIJOUS 16	DIVENDRES 17
De 9:05h. a 10:35h. Alumnes amb cognom de la A a la L	De 9:05h. a 10:35h. Alumnes amb cognom de la A a la L	De 9:05h. a 10:35h. Alumnes amb cognom de la A a la L	De 9:05h a 12:30h De 15h a 16:35h	De 9:05h a 12:30h De 15h a 16:35h
De 11h. a 12:30h. Alumnes amb cognom de la M a la Z (*pendent de confirmació segons els cognoms definitius de la matrícula)	De 11h. a 12:30h. Alumnes amb cognom de la M a la Z (*pendent de confirmació segons els cognoms definitius de la matrícula)	De 11h. a 12:30h. Alumnes amb cognom de la M a la Z (*pendent de confirmació segons els cognoms definitius de la matrícula)	Tots els infants de P3 amb la possibilitat de quedar-se a dinar	Tots els infants de P3 amb la possibilitat de quedar-se a dinar

4.7. Festes

La celebració de les diferents festes escolars s'adaptarà a la situació d'emergència sanitària i es considerarà la seva celebració emprant les mesures de seguretat fixades pel Departament de Salut en aquell instant.

21

La voluntat de l'escola és obrir les festes a la comunitat. Per tant, es cercaran espais i fórmules que ho permetin sempre que sigui possible.

L'equip directiu, a la Programació General Anual (PGA) fixarà quines festes es celebraran i en quines dates.

4.8. Activitats, sortides i colònies

Es programaran, a la PGA, les activitats, sortides i colònies del curs, amb les adaptacions que calgui ateses les mesures de prevenció i seguretat sanitària.

En el cas de les sortides, sempre cal mantenir la distància interpersonal d'1,5 metres i portar mascareta quan no es pugui preservar la distància.

Quan dos grups estables coincideixin en un autocar s'haurà d'assegurar la distància de seguretat i l'ús de mascareta a partir dels 6 anys.

En el cas de les colònies es prioritzaran les activitats a l'aire lliure i es seguiran les mesures de prevenció i higiene habituals: distància física de seguretat, rentat de mans, etc.

5. Organització de grups d'alumnes, professionals i espais (*)

El següent quadre resum pretén indicar tots els grups i informar sobre:

- el nombre d'alumnes,
- el nombre de professionals que imparteixen classes en el grup, diferenciant si es tracta d'un tutor o tutora i/o mestre/a que forma part d'un grup estable temporal o si només imparteix unes hores de classe a la setmana,
- el nombre de personal de suport educatiu, indicant el tipus de suport, i diferenciant si forma part del grup estable o si només interactua amb el grup o part del grup en un horari acotat,
- l'espai estable que és l'espai de referència del grup i, si s'utilitza algun espai de manera puntual, tot indicant-ne l'horari d'ocupació.

Grups	Alumnes	Docents		PAE		Espai	
		Estable	Temporal	Estable	Temporal	Estable	Temporal
	Nombre	Nombre	Nombre	Nombre i suport	Nombre i suport	Nom	Nom (horari)
P3 A	21	1	1 especialista	TEI		1-06	1-08 1-07 (psico) 1-29 (art)
P3 B	20	1	1 especialista	TEI		1-05	
P4 A	17	1	1 especialista			1-04	
P4 B	19	1	1 especialista			1-03	
P5 A	25	1	1 especialista			1-02	
P5 B	25	1	1 especialista			1-01	
1r A	25	1	1 especialista			1-18	1-29 (art) Gimnàs 1-14 (biblio)
1r B	25	1	1 especialista			1-20	
2n A	25	1	1 especialista	1 Vetlladora		1-19	
2n B	24	1	1 especialista			1-21	
3r A	22	1	1 especialista	1 Vetlladora		1-22	
3r B	21	1	1 especialista			1-23	
3r C	22	1	1 especialista			1-27	
4t A	25	1	1 especialista			0-16	

4t B	25	1	1 especialista			0-17
5è A	25	1	1 especialista	1 Vetlladora		0-14
5è B	25	1	1 especialista			0-15
6è A	25	1	1 especialista			0-09
6è B	26	1	1 especialista			0-10

* Aquesta taula (amb el nombre de grups estables i docents de referència, Personal d'Atenció Educativa i Espais) quedarà completament definida al setembre quan es conegui la dotació de personal docent definitiva després dels nomenaments, així com el procés de matrícula.

5.1. Grups d'alumnes

L'ensenyament serà presencial per a tots els alumnes de l'etapa d'educació infantil i primària. La direcció del centre vetllarà perquè es pugui seguir el curs d'aquesta manera, sempre que la situació sanitària no obligui a un confinament parcial o total. En aquest cas, s'hauria de procedir com indiquen els punts 11 i 12 d'aquest Pla.

Per aquest curs 2021-22 seguint les instruccions del Departament d'Educació per la reobertura de centres, la distribució de l'alumnat, docents i espais serà la que figura a la taula anterior.

Tornem a tenir els 19 grups establerts pel Departament d'Educació per al curs 2021-22, ja que atenent a les instruccions per l'inici de curs, per Salut té molta més importància centrar els esforços organitzatius en garantir l'estabilitat i l'estanqueïtat dels grups, amb la finalitat de preservar la capacitat de traçabilitat, que no pas a fixar el nombre d'integrants del grup.

5.2. Espais

Els grups d'alumnes estables tindran assignat un espai referent on desenvoluparan la major part de la jornada lectiva.

Puntualment, de forma excepcional, si l'ocupació dels espais ho permet, es podran utilitzar les diferents aules específiques. La rotació de diversos grups en un mateix dia

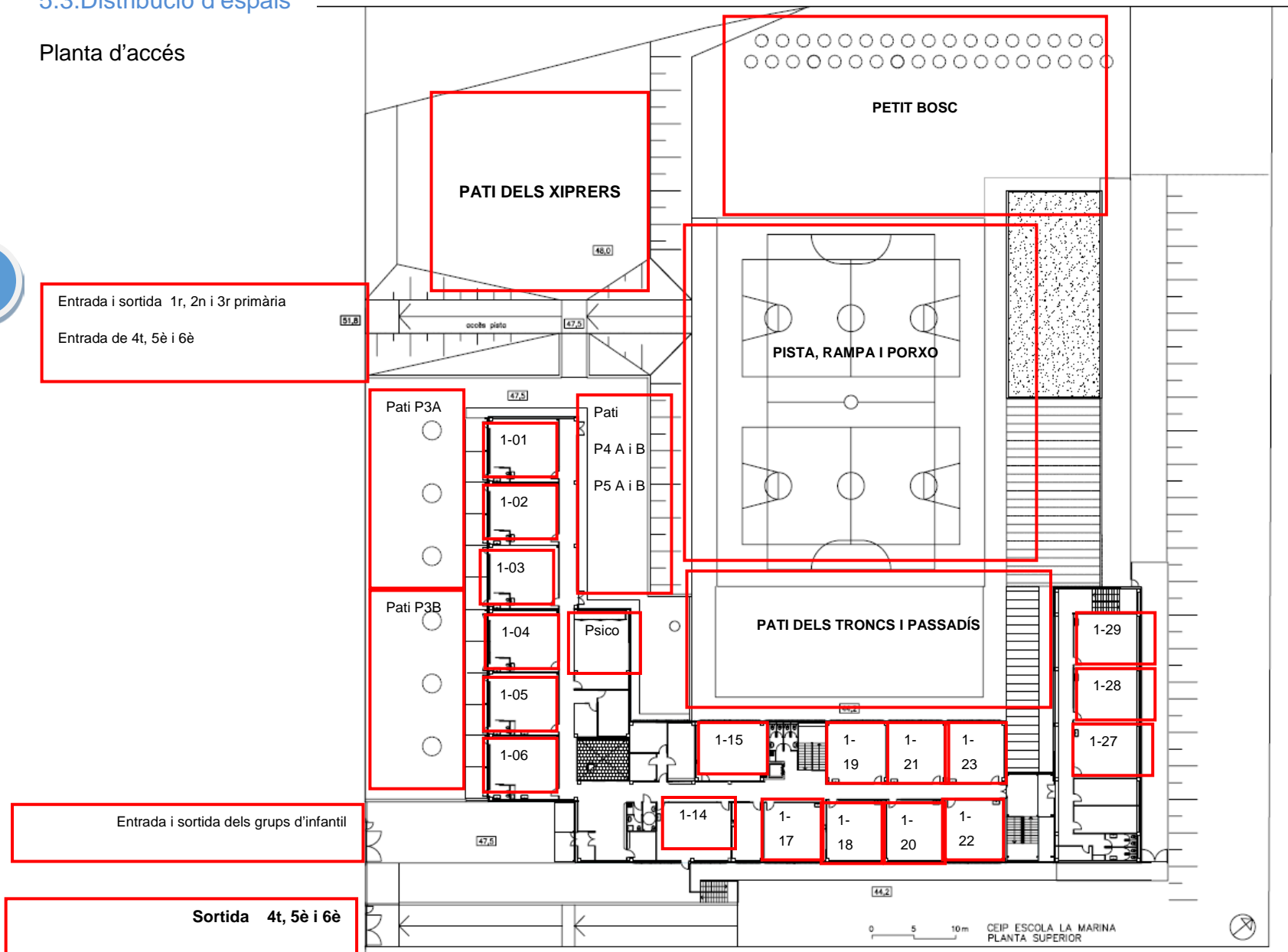
serà la mínima o nul·la i cada cop que hi hagi un canvi de grup s'haurà de netejar i desinfectar l'espai i el material d'ús comú.

Dins del conjunt **d'actuacions de sensibilització** que durem a terme amb l'alumnat sobre mesures higièniques davant la prevenció de contagi per la covid-19, l'alumnat amb el mestre que estigui a càrrec del grup contribuirà en les actuacions de neteja de superfícies i estris utilitzats abans d'abandonar l'espai que no sigui del seu grup estable, per tal de possibilitar un nou ús en bones condicions.

5.3.Distribució d'espais

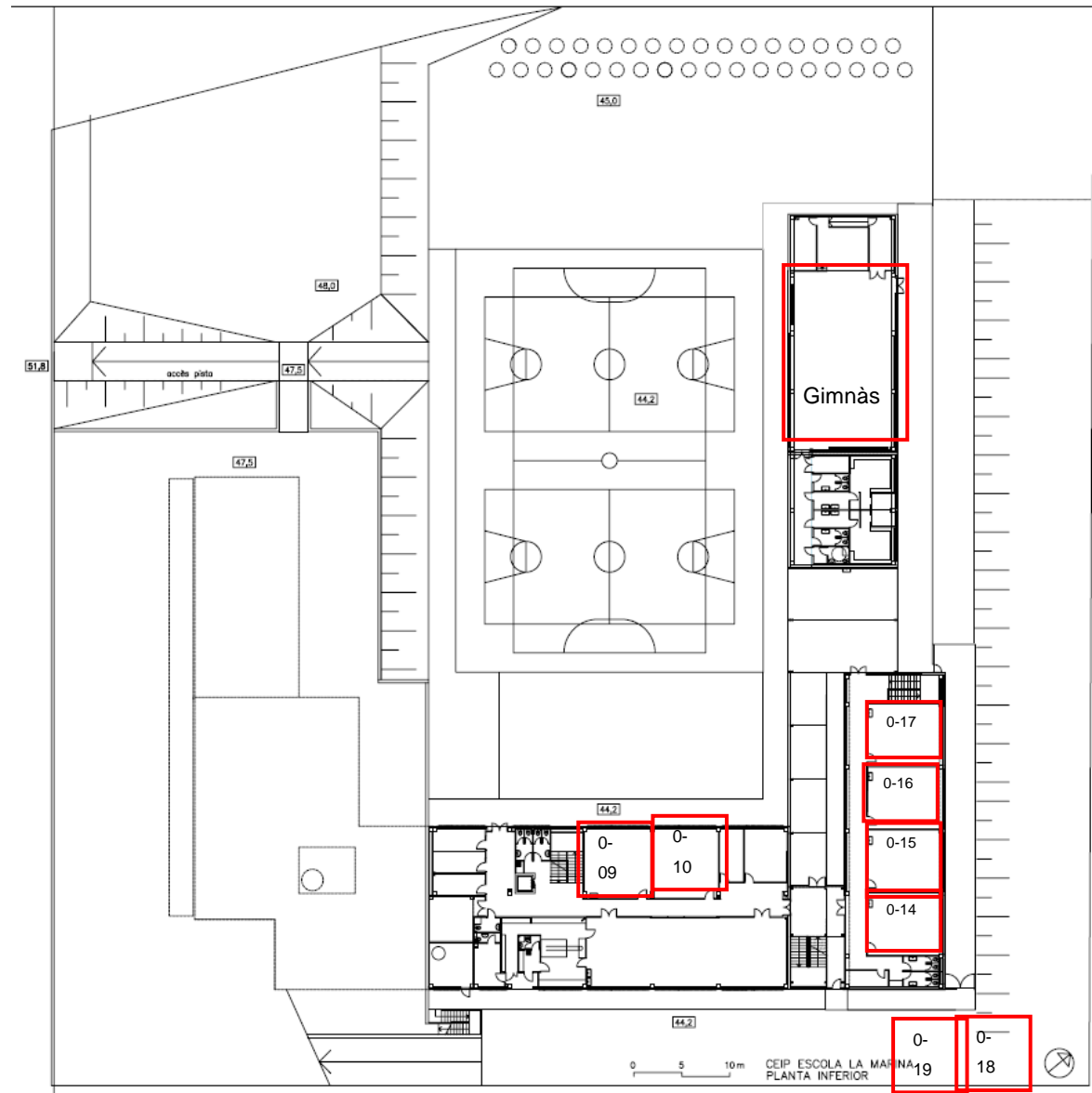
Planta d'accés

25



Planta inferior

26



5.4. Criteris organitzatius dels recursos per a l'atenció de l'alumnat amb necessitat específica de suport educatiu

En aquest confinament i situació de pandèmia, en relació a l'àmbit educatiu, com ja hem comentat, l'alumnat que més ha patit les conseqüències ha estat el més vulnerable, tant socialment com educativa. Per tant, cal mantenir una bona organització per garantir el seguiment i l'atenció d'aquest alumnat.

27

Els criteris que se seguiran per poder organitzar l'acompanyament, seguiment i atenció directa de l'alumnat amb especials dificultats són:

- atenció directa de l'alumnat dins de l'aula amb el grup estable per part de les Mestres Especialistes de Suport Individualitzat (MESI).
- Atenció fora de l'aula quan la situació ho requereixi.

Aquestes mesures tindran en compte el treball en el grup estable i el treball personalitzat a càrrec dels especialistes del centre d'Educació Especial i de fora del centre (EAP, CREDA i CRETDC).

Les funcions més rellevants de les MESI seran:

- Fer el seguiment de l'alumnat amb NESE de tots els grups de l'escola.
- Atendre a l'alumnat amb NESE dels grups on fan intervenció directa.
- Coordinar-se amb els tutors i tutores i les mestres de suport dels grups on no poden fer intervenció directa per orientar l'acció educativa de l'alumnat amb NESE; participant a les reunions de nivell dels dimarts, si s'escau.
- Col·laborar en l'elaboració dels PI.
- Participar en les CAD.
- Les coordinacions de la CAD es realitzaran els dimarts. Es garantirà la distància de seguretat i s'haurà d'utilitzar mascareta.

Pel que fa a les mesures de suport:

- No es realitzarà **SEP** fora de l'horari lectiu però es tindrà en compte l'alumnat més vulnerable a l'hora de programar els reforços dins l'aula.
- Es continuaran duent a terme el PI's i les adaptacions metodològiques i d'avaluació tal com marquen els acords de centre.

- La persona de reforç de l'aula s'encarregarà de donar suport a l'alumnat amb NESE, prioritàriament.
- Quan es coneguin el personal i les hores assignades de monitors del servei de suport a l'alumnat amb NEE, prioritzarem la dedicació en funció de les necessitats de l'alumnat beneficiari del servei.
- Pel que fa a l'atenció per part del logopeda del CREDA i la psicopedagoga de l'EAP, aquesta es durà a terme seguint els criteris establerts en el Pla d'actuació en el marc de la pandèmia elaborat pel Departament de Salut.

6. Professionals docents

Tota la plantilla de docents, amb especialitats o no, podran ser requerits per tenir assignat un grup de convivència i socialització estable i un espai del centre, exercint les funcions de tutoria.

Dintre d'aquest espai assignat i amb el seu grup no serà necessari que requereixi la distància física interpersonal de seguretat establerta d'1,5m ni l'ús de mascareta, sempre que no canviïn les instruccions.

Els docents que es quedin sense un grup estable assignat, així com el PAE, els professionals dels serveis educatius i altres professionals podran entrar a totes les aules, però hauran de mantenir la distància física recomanada, hauran de portar mascareta i aplicar les mesures d'higiene i prevenció.

6.1. Comissió COVID-19

Es dissol la comissió COVID-19, formada per 6 persones (1 Equip directiu, 4 mestres i 1 PAS) i les funcions li quedaran atribuïdes a la persona Coordinadora de Riscos Laborals del centre.

Aquesta coordinadora es reunirà periòdicament amb direcció per fer els ajustos necessaris en els protocols. També serà la referent a qui acudir en cas de dubte o incidència COVID per aplicar el protocol corresponent amb la màxima celeritat.

Algunes de les tasques assignades a aquesta coordinadora són:

- Controlar i coordinar l'existència de sabó i paper als WC
- Vetllar pel compliment dels horaris de pati
- Actualitzar les infografies que estiguin penjades per la paret de zones comunes i aules
- Trucar a les famílies que no són puntuals i posen en risc la seguretat i salut de tothom
- D'altres que puguin anar apareixent.

6.2. Equips de treball

Es cercarà una organització dels docents el màxim d'estable possible intentant fer equips tancats per cicles on els especialistes passin pel mínim de grups possibles.

6.3. Horaris professorat

Correspon al direcció del centre la concreció dels horaris, escoltat el claustre i tenint en compte les característiques del centre, les prioritats del projecte educatiu i del projecte de direcció, la normativa vigent i les indicacions de caràcter general que s'inclouen en els documents esmentats.

L'elaboració dels horaris, pel curs 2021-22, vindrà marcada pels principis bàsics de seguretat i higiene de l'escola i pels documents per a l'organització i la gestió dels centres pel curs 2021-22.

6.4. Reunions docents, institucionals i amb agents externs

Les reunions es regiran pels principis bàsics de seguretat i higiene de l'escola i es podran fer, sempre que es respectin aquests, presencialment en espais prèviament ventilats i desinfectats.

Si les reunions no es poden fer presencialment, l'eina de comunicació serà el Hangouts Meet vinculat a la Gsuite corporativa del centre atenent a que és un entorn

fiable, segur i s'ajusta a les [normes de ciberseguretat per a la prestació de serveis en la modalitat de teletreball](#).

L'equip directiu o els membres del Consell de Direcció fixaran al calendari les reunions i, si s'escau, l'enllaç d'accés a les mateixes.

30

6.5. Docents especialistes

Els docents i especialistes que no estiguin assignats a un grup estable o vagin a fer classe a un grup estable diferent al seu, hauran de dur mascareta fins arribar a la zona delimitada de l'aula.

No serà necessari que registrin la seva estada dins del grup estable al full de registre de l'aula perquè es té constància de tots els horaris. Es recomana que desinfectin, abans i després del seu ús, el mobiliari i els equips digitals.

7. Relació amb la comunitat educativa

Les reunions es regiran pels principis bàsics de seguretat i higiene de l'escola i, amb caràcter general, han de ser telemàtiques sempre que sigui possible, tot i que també es podran fer presencialment en espais prèviament ventilats i desinfectats, quan es consideri necessari.

Quan les reunions no siguin presencials, l'eina de comunicació serà el Google Meet vinculat a la Gsuite corporativa del centre, atenent a que és un entorn fiable, segur i s'ajusta a les [normes de ciberseguretat per a la prestació de serveis en la modalitat de teletreball](#).

7.1. Consell escolar.

La previsió és de fer 5 reunions ordinàries al llarg del curs.

7.2. Procediment de difusió i informació del pla d'organització a les famílies

El pla d'organització s'ha presentat al Consell escolar del mes de juny i amb data de 7 de setembre de 2021 s'aproven les modificacions derivades de les últimes indicacions del Departament.

Aquest document s'enviarà a totes les famílies i es penjarà a la pàgina web.

A les reunions d'inici de curs també s'incidirà en aquest pla d'organització, fent més èmfasi en els aspectes de la tutoria, relacionats amb els temes pedagògics i plans de treball.

31

7.3. Reunions d'inici de curs

Seràn reunions telemàtiques per nivells. S'enviarà la data a les famílies per correu electrònic.

7.4. Procediments de comunicació amb les famílies

L'escola es comunicarà amb les famílies des del correu electrònic de Comunicacions. Aquesta és una adreça d'enviament i no admet respostes. Per aquest motiu, es posa a disposició de tothom el correu oficial i el telèfon del centre.

El personal docent es comunicarà també per correu electrònic quan afecti a tot el grup i per comunicacions individuals s'utilitzarà l'agenda de paper.

A les reunions d'inici de curs s'explicarà a les famílies quin serà el procediment per tal de tenir una comunicació fluïda, així com quines plataformes digitals utilitzarà el centre i l'alumnat.

Es mantindrà el canal de Telegram oficial de l'escola per poder informar de manera ràpida de qualsevol eventualitat que pugui sorgir i que complementaria als correus enviats des de l'adreça de "Comunicacions Escola Marina".

7.5. Reunions individuals de seguiment. Entrevistes. Reunions amb la tutora.

Es faran preferentment amb mitjans telemàtics (videoconferència, correu electrònic o trucada telefònica). Si no és possible fer-la amb els mitjans anteriorment esmentats, es podrà concertar la trobada per fer-la de manera presencial.

Aquesta trobada s'haurà de realitzar mantenint les mesures de seguretat, i es realitzarà sempre i quan no quedi prohibit per les autoritats.

Com és habitual, durant el primer trimestre totes les famílies s'hauran pogut reunir amb el docent de referència del grup dels seus fills/es.

32

8. Servei de menjador

El servei de menjador escolar, que inclou l'àpat i les activitats posteriors fins a la represa de l'activitat lectiva o la finalització de la jornada escolar segons el moment del curs, s'organitzarà en els espais habilitats a tal efecte.

Donat el nombre d'usuaris, i amb la valoració positiva del curs anterior, els grups d'educació infantil dinaran a la seva aula de referència.

L'empresa gestora del menjador haurà d'establir un Pla d'actuació on fixi monitoratge estable per cada grup d'infants i els espais on es desenvoluparà l'activitat.

La recollida i retorn de l'alumnat es farà a les zones fixades de recollida de l'alumnat i la circulació als diferents espais es farà evitant aglomeracions i contacte entre grups.

L'espai d'esbarjo haurà de fer-se prioritàriament mantenint els grups estables i evitant contactes entre grups. Si hi ha contacte haurà de ser a l'aire lliure i amb ús obligatori de mascareta.

El nombre previst de grups estables és de 19 grups, s'ha d'intentar assegurar que aquests no interactuïn, sobretot a educació infantil. Per tant, en aquesta etapa s'haurà d'assegurar un/a monitor/a per cada grup estable.

Els monitors entre ells no podran tenir cap mena de contacte i hauran de mantenir la distància de seguretat fora del seu grup estable.

S'haurà d'assegurar el material necessari per poder atendre a tot l'alumnat o establir un nombre màxim d'usuaris.

El professorat usuari del servei de menjador, dinarà a la sala de mestres i a la biblioteca.

Quan es tingui redactat el pla definitiu, el compartiran amb totes les famílies.

9. Extraescolars i acollida

33

Es podran dur a terme les activitats previstes.

El servei **d'acollida** es realitzarà a càrrec de l'AMPA. Haurà de garantir les mesures de seguretat, en línia a l'organització prevista pel centre.

Caldrà establir grups estables i sempre que això no sigui possible mantenir la distància interpersonal d'1'5 metres i portar mascareta quan no es pugui preservar la distància.

L'espai utilitzat serà el menjador.

L'horari del servei d'acollida és: de 7:45h a 9:00h i de 16:30 a 18:00h.

Quan finalitzi el període d'acollida, els infants seran acompanyats a la seva zona de referència, i tant els responsables com els infants hauran de portar les mascaretes.

Un cop acabat l'horari d'acollida caldrà ventilar, netejar i desinfectar l'espai.

10. Seguiment del Pla

El Pla s'adequarà en tot moment a les instruccions rebudes pel Departament d'Educació.

N'és el responsable el director del centre.

Com a fruit de la revisió i avaluació del Pla, es podran considerar propostes de millora amb efectes trimestrals.

11. Pla de treball en cas de confinament a l'educació infantil

En cas de confinament parcial o total d'un grup estable o de l'escola la planificació de les activitats curriculars serà la següent:

Es comunicarà un pla de treball a l'alumnat i a la família, especificant les diferents propostes d'activitats, la planificació per realitzar-les, el seguiment i retorn que faran els i les mestres.

Aquest pla de treball serà flexible i s'adaptarà a les característiques i situació personal de l'alumnat durant el període de confinament.

Les tutores, mitjançant el seguiment de l'alumnat, seran les encarregades de personalitzar-lo.

El seguiment es farà de manera setmanal per videoconferència.

Es programaran activitats curriculars globalitzadores, competencials i contextualitzades.

34

12. Pla de treball en cas de confinament a l'educació primària

En situació de normalitat, és a dir, presencial, tots els grups de tots els nivells de primària seguiran dedicant mínim una sessió setmanal a treballar de manera telemàtica amb les eines i entorns virtuals d'aprenentatge (Classroom, correu electrònic, ...) per tal de familiaritzar-se amb aquesta metodologia que haurem d'utilitzar en cas de confinament parcial o total.

En cas de confinament parcial o total d'un grup estable o de l'escola la planificació de les activitats curriculars serà la següent:

- Es comunicarà un pla de treball a l'alumnat i a la família, especificant les diferents propostes d'activitats, la planificació per realitzar-les, el seguiment i retorn que faran els i les mestres.
- Aquest pla de treball serà flexible i s'adaptarà a les característiques i situació personal de l'alumnat durant el període de confinament.
- Les tutores, mitjançant el seguiment de l'alumnat, seran les encarregades de personalitzar-lo.
- El seguiment es farà de manera setmanal per videoconferència.
- Es programaran activitats curriculars globalitzadores, competencials, que siguin assumibles per l'alumnat, que les puguin fer de manera autònoma, i sostenibles per realitzar un bon seguiment del seu procés per part dels i les mestres.

- Han de facilitar, en tots els casos, l'aprenentatge. Perquè això sigui possible, sigui al pla de treball o a la mateixa activitat, hi haurà una breu explicació amb indicacions més concretes del propòsit de les propostes i amb les indicacions necessàries per ajudar, el màxim, a l'alumnat i a les famílies, per a la realització de les diferents tasques.
- Els i les mestres programaran amb una previsió quinzenal els continguts claus que s'hauran de treballar en aquell moment. Això permetrà que en cas de confinament parcial d'un grup es garanteixi el seguiment de les activitats en format telemàtic des del primer dia.

35

D'igual manera, perquè l'alumnat pugui anar reconduint el seu aprenentatge, hi haurà al principi, durant o final de les tasques una autoavaluació. Aquestes activitats no han de suposar un entrebanc tècnic o requerir molta ajuda per part de les famílies. Tampoc han de suposar activitats que obligatòriament s'han d'imprimir per poder-les realitzar.

En el cas que alguna família tingui alguna dificultat, ha de dirigir-se a la seva tutora mitjançant el seu correu personal amb domini de l'Escola Marina. Així les tutores podran fer l'aclariment necessari.

Si la família, a més a més, necessita algun aclariment per part de l'equip directiu, pot posar-se en contacte amb l'escola al següent correu (a8061087@xtec.cat).

Resolució del Director del centre Escola Marina, de Montgat, per la qual aprova el Pla d'organització de centre pel curs 2021-22

36

Com a director del centre Escola Marina, de Montgat, i en aplicació de les competències que estableix l'article 132 de la Llei orgànica 2/2006, de 3 de maig, d'Educació, modificada per la Llei orgànica 8/2013 de 9 de desembre, per a la millora de la qualitat educativa d'acord amb la Resolució per la qual s'aproven els documents per a l'organització i la gestió dels centres, i les directrius per a l'organització i la gestió dels serveis educatius per al curs 2021-2022,

d'acord amb el Pla d'actuació per al curs 2021-22 per a centres educatius en el marc de la pandèmia del mes d'agost de 2021 i d'acord amb el parer del Consell Escolar, segons consta a l'acta de la sessió del 29 de juny de 2021.

RESOLC:

1. Aprovar el Pla d'organització pel curs 2021-22.
2. Incloure les modificacions derivades de les actualitzacions dictades pel Departament d'Educació i pel Departament de Salut, presentades al Consell escolar del 7 de setembre de 2021.
3. Comunicar aquesta resolució al Consell Escolar del centre i donar-la a conèixer a tota la comunitat educativa. Així mateix, aquest pla estarà a disposició de l'Administració Educativa.

Montgat, 8 de setembre de 2021

El director de l'escola