



Pla d'organització de centre

Curs 2020-21

4 DE SETEMBRE DE 2020



Índex

Índex.....	0
1-Introducció.....	3
2-Diagnosi	4
3-Organització pedagògica	5
3.1-Calendarí.....	5
4-Organització de grups d'alumnes, professionals i espais (*)	5
4.1-Grups d'alumnes.....	7
4.2-Criteris organitzatius dels recursos per a l'atenció de l'alumnat amb necessitat específica de suport educatiu	9
4.3-Professionals docents	10
4.4-Comissió COVID-19.....	10
4.5-Espais	11
5-Organització d'horaris i gestió d'entrades i sortides	12
5.1-Horaris	12
5.2-Entrades i sortides	12
a) Accessos disponibles	12
b) Entrades pel matí	13
c) Sortides al migdia	14
d) Entrades per la tarda	15
e) Sortides per la tarda	15
5.3-Fluxes de circulació i assignació de WC.....	16
5.4-Patis.....	17
5.5-Distribució d'espais	19
Planta d'accés	19
Planta inferior	19
6-Pla d'actuació en cas de detectar un cas de COVID-19.....	21
7-Pla de ventilació, neteja i desinfecció	22
7.1-Mesures de protecció i prevenció.....	23

Distanciament físic interpersonal de seguretat:.....	23
Rentat de mans:	23
Mascaretes:	24
8-Relació amb la comunitat educativa	25
8.1-Consell escolar.....	25
8.2- Procediment de difusió i informació del pla d'organització a les famílies	26
8.3- Reunions d'inici de curs	26
8.4- Procediments de comunicació amb les famílies	26
8.5- Reunions individuals de seguiment. Entrevistes. Reunions amb la tutora.	27
9-Servei de menjador.....	27
10-Extraescolars i acollida	27
11-Activitats complementàries	28
12-Reunions dels òrgans unipersonals i col·lectius de coordinació i govern	29
13-Seguiment del Pla.....	29
14-Concrecions per a l'educació infantil.....	30
14.1- Pla d'acollida per a l'alumnat nou	30
14.2-Pla de treball del centre educatiu en el confinament.....	30
15-Concrecions per a l'educació primària	31
15.1-Pla de treball del centre educatiu en el confinament.....	31
Annex 1 i 2.....	35

1-Introducció

Les instruccions per al curs 2020-2021 dels centres educatius de Catalunya publicades el 30 de juny del 2020 afirmen que bona part dels països del nostre entorn iniciaran el curs escolar en un context de normalitat.

Després de l'estiu, les darreres dades d'evolució de la pandèmia, amb un alt índex de contagi, han fet modificar el pla inicial i incorporar canvis seguint les instruccions del Departament d'Educació i del Departament de Salut.

En la reobertura es posa en valor el dret a l'educació, el benestar de l'alumnat i de les seves famílies. També el dret a la socialització i al joc.

Amb aquestes ordres l'equip de l'escola estem preparats per obrir les escoles.

Caldrà que adoptem tots plegats una actitud de prudència i seguim les mesures de seguretat sanitària que puguin correspondre.

En aquest sentit, aquest Pla té com a finalitat emmarcar la nostra tasca organitzativa i pedagògica i orientar-nos en la presa de decisions que calgui prendre en els possibles escenaris que es puguin donar al llarg del curs.

També estableix les bases per tal que el curs 2020-2021 es pugui reprendre vetllant per la salut dels alumnes i dels treballadors de l'escola, amb les màximes garanties i impulsant una acció educativa de qualitat i equitat.

La seva vigència serà durant tot el curs, tot i que el pla d'organització de centre pel curs 2020-21 està subjecte a les indicacions que es rebin des del Departament d'Educació pels seus diversos canals.

2-Diagnosi

Durant els mesos de confinament de la 3a avaluació el nostre centre va enviar setmanalment, excepte els grups d'Infantil, que va ser quinzenalment, dossiers de treball als alumnes.

Als cursos d'Infantil i de 1r a 4t es van crear uns correus de nivell per poder gestionar amb les famílies el retorn de les activitats per aquest canal.

Els grups de 5è i 6è es va realitzar a través del Classroom.

Els enviaments es realitzaven els dilluns a primera hora, per correu electrònic. Aquest correu tenia adjunt el document amb el pla de treball setmanal i les activitats a realitzar de les diferents matèries. També era el canal per comunicar setmanalment a les famílies les informacions sobre l'organització i gestió que s'havia anat realitzant al llarg d'aquest període i de les instruccions donades pel Departament d'Educació.

A l'alumnat amb PI se li van adaptar les activitats, i fins i tot als casos d'alumnes NESE se'ls va elaborar Plans de treball específics per les seves característiques. Aquesta gestió va ser coordinada entre les tutores i les mestres MESI.

La Cap d'estudis va realitzar un seguiment setmanal dels plans de treball per donar uniformitat al format de les propostes i garantir la competència d'aquestes.

Les tutores, així com els docents especialistes, van fer un seguiment setmanal de les activitats. Aquest seguiment es duia a terme amb videoconferències, amb grups de quatre o cinc alumnes, telefònicament o telemàticament.

Igualment es va realitzar un seguiment periòdic amb les famílies, per part de les tutores, per telèfon o videoconferències per saber com estaven de salut, emocionalment i amb quines dificultats es trobaven amb les propostes d'activitats. Hi ha hagut un mínim de 2 trobades, a l'inici del trimestre i a finals.

A l'alumnat NESE aquest seguiment amb la família s'ha realitzat setmanalment, per part de la tutora i les mestres MESI.

El referent del CREDA així com de l'EAP van continuar fent el seu seguiment als alumnes de l'escola setmanalment.

Durant els darrers dos mesos es van planificar més claustres informatius per transmetre consignes clares a tot l'equip i dur-les a terme de manera simultània.

3-Organització pedagògica

Atenent a les instruccions que dicten els Departaments d'Educació i Salut, l'escola fixa tres supòsits:

Presencialitat: Atenent als criteris fixats per les [Instruccions per al curs 2020-21 dels centres educatius de Catalunya](#), els centres, en l'exercici de la seva autonomia, presentem les fórmules organitzatives durant tot el curs 2020-21, que garanteixen la màxima presencialitat de tot l'alumnat. Aquestes responen a abaixar les ràtios dels grups més nombrosos, a realitzar més desdoblaments de grups i a dur a terme totes les mesures de seguretat i salut que ens dicten des del Departament de Salut i el d'Educació.

Confinament parcial: En el cas de produir-se un brot del virus localitzat en algun moment del curs, es consideraran hipotètics escenaris de virtualitat, en algun agrupament d'alumnes, seguint les instruccions pertinents.

Tancament del centre: Si les autoritats sanitàries així ho disposen, l'acció educativa s'haurà de garantir des del primer dia de confinament.

3.1-Calendarí

El curs 2020-21 s'iniciarà el 14 de setembre de 2020 i finalitzarà el 22 de juny de 2020.

El calendari pel curs 2020-21 es va aprovar a la reunió del Consell escolar celebrada el 22 de juliol de 2020.

4-Organització de grups d'alumnes, professionals i espais (*)

El següent quadre resum pretén indicar tots els grups i informar sobre:

- el nombre d'alumnes,
- el nombre de professionals que imparteixen classes en el grup, diferenciant si es tracta d'un tutor o tutora i/o mestre/a que forma part d'un grup estable temporal o si només imparteix unes hores de classe a la setmana,

- el nombre de personal de suport educatiu, indicant el tipus de suport, i diferenciant si forma part del grup estable o si només interactua amb el grup o part del grup en un horari acotat,
- l'espai estable que és l'espai de referència del grup i, si s'utilitza algun espai de manera puntual, tot indicant-ne l'horari d'ocupació.

6

Grups	Alumnes	Docents		PAE		Espai	
		Estable	Temporal	Estable	Temporal	Estable	Temporal
	Nombre	Nombre	Nombre	Nombre i suport	Nombre i suport	Nom	Nom (horari)
P3 (1)	18	1	1 especialista	TEI		1-06	1-08 1-07 (psico) 1-29 (art)
P3 (2)	19	1	1 especialista	TEI		1-05	
P4 (1)	25	1	1 especialista			1-04	
P4 (2)	25	1	1 especialista			1-03	
P5 (1)	25	1	1 especialista			1-02	
P5 (2)	25	1	1 especialista			1-01	
1r (1)	25	1	1 especialista			1-18	1-29 (art) Gimnàs 1-14 (biblio)
1r (2)	25	1	1 especialista			1-20	
2n (1)	22	1	1 especialista	1 Vetlladora		1-17	
2n (2)	21	1	1 especialista			1-19	
2n (3)	22	1	1 especialista			1-21	
3r (1)	17	1	1 especialista	1 Vetlladora		1-22	
3r (2)	17	1	1 especialista			1-23	
3r (3)	16	1	1 especialista			1-28	
4t (1)	17	1	1 especialista			0-16 (**)	
4t (2)	17	1	1 especialista			0-17 (**)	
4t (3)	17	1	1 especialista			0-19 (**)	
5è (1)	17	1	1 especialista	1 Vetlladora		0-14 (**)	
5è (2)	18	1	1 especialista			0-15 (**)	
5è (3)	18	1	1			0-18 (**)	

			especialista			
6è (1)	24	1	1 especialista			0-09 (**)
6è (2)	24	1	1 especialista			0-10 (**)
6è (3)	24	1	1 especialista			1-27 (**)

* Aquesta taula (amb el nombre de grups estables i docents de referència, Personal d'Atenció Educativa i Espais) quedarà completament definida al setembre quan es conegui la dotació de personal docent definitiva després dels nomenaments.

** Faran una rotació trimestral

7

4.1-Grups d'alumnes

L'ensenyament serà presencial per a tots els alumnes de l'etapa d'educació infantil i primària. La direcció del centre vetllarà perquè es pugui seguir el curs d'aquesta manera, sempre que la situació sanitària no obligui a un confinament parcial o total. En aquest cas, s'hauria de procedir com indica [el punt 15.1 d'aquest pla](#).

Per aquest curs 2020-21 seguint les instruccions del Departament d'Educació per la reobertura de centres, la distribució de l'alumnat, docents i espais serà la que figura a la taula anterior.

Aquesta proposta queda a expenses de la validació de la Inspecció educativa.

Cal dir també, que tots aquests agrupaments s'han fet tenint en compte "**L'Informe amb relació a les mesures que s'aplicaran per a l'obertura dels centres escolars**", presentat en roda de premsa pel M. Hble. Sr. Quim Torra i Pla el 24 d'agost d'enguany.

Aquest informe descriu les mesures que s'aplicaran de manera complementària a les previstes en aquest pla d'actuació i que s'incorporen en el present document.

Amb tot això, volem exposar el criteri d'agrupament dels alumnes segons el nivell educatiu.

- **Infants de P3.**

Aquest any la matrícula ha estat de 37 infants. Per tant, hi haurà dos grups amb 18 i 19 alumnes. Ocuparan les aules habituals.

▪ Infants de P4 i P5

Aquests nivells tenen 25 infants per grup. En total són 100. Si els tripliquem per tenir grups amb ràtio inferior a 20, apareixen 3 grups de P4 i 3 de P5. Això requereix de 6 aules. Si barregem els grups internivells, caldria fer 5 grups d'infants barrejats de P4 i P5 i s'hauria de sumar els 2 grups de P3. Això significa ocupar 7 espais d'infantil. Com només tenim 6 aules d'infantil, caldria ubicar un grup internivell de P4-P5 a l'aula de Psicomotricitat. Tot i tenir els metres quadrats, aquesta aula no té piques per rentar-se les mans ni tampoc WC. Això significa que, en cas de necessitat, una mestra hauria de deixar anar al nen/a fins a un wc molt llunyà. Si l'acompanya, deixa el grup sol. Si la mestra es queda amb el grup, no pot acompanyar el nen. No es pot disposar d'una persona que tot el dia faci aquest càrrec.

Per tant, prioritzant la seguretat dels infants i el millor acompliment de les mesures de seguretat i salut, és preferible que aquests dos nivells (P4 i P5) romanguin amb el seu grup de convivència estable, i així es pugui garantir l'estabilitat i estanqueïtat del grup, preservant la capacitat de traçabilitat per damunt del nombre d'integrants del grup.

A banda, la mestra d'Anglès no haurà de fer-se càrrec d'aquest 5è grup i podrà mantenir les hores de la seva especialitat.

▪ Infants de 1r i 2n

A 1r hi ha 50 alumnes i a 2n, com estan triplicats, hi ha 3 grups amb 21, 22 i 22 infants.

Triplicar els grups de 1r i també els de 2n ens faria augmentar en dos espais l'ocupació del centre. Cal tenir en compte que els infants de 2n tenen el grup amb una ràtio baixa i que es preferible no fer barreges internivells si no és molt extraordinari.

Es valora doncs, deixar els grups de la manera habitual.

▪ Infants de 6è

Els grups estan triplicats i hi ha 72 infants. Tenint en compte que és l'últim curs que passaran a l'escola, no vèiem viable pedagògicament ni per espais, separar-los en 4 grups ni tampoc unir-los amb els grups de 5è.

Així, es valora deixar els 3 grups de 6è a 24 infants per grup.

▪ Infants de 5è, 4t i 3r

Tenint en compte que el Departament ens ha fet una dotació de 3 mestres de reforç, i que aquests grups eren els més nombrosos, s'ha valorat triplicar-los tots.

Quedaran 3 grups de 5è (18+18+17), 3 grups de 4t (17+17+17) i 3 grups de 3r (17+17+16).

Això té implicacions en els espais, ja que ha calgut habilitar els dos mòduls exteriors. Un serà una aula de 5è i una altra de 4t. L'ocupació d'aquestes aules serà rotativa trimestralment.

El grup de 3r s'haurà d'ubicar a l'aula de música. És preferible aquesta i no la d'art perquè gairebé no té material. Si buidem art, tampoc sabríem on guardar tot el que tenim.

Com a conclusió volem explicar i argumentar que estem complint les instruccions del Departament amb relació als grups de convivència estables que no siguin superiors als 20 alumnes amb caràcter general. No podem aplicar la mesura en major grau perquè tenim en compte el risc generat, l'alteració de fluxos de circulació, la manca de personal i d'espais.

A més, seguint les instruccions rebudes a 1 de setembre, *“Des d'un punt de vista de salut, té molta més importància centrar els esforços organitzatius a garantir l'estabilitat i l'estanqueïtat del grup, amb la finalitat de preservar la capacitat de traçabilitat, que no pas fixar el nombre dels integrants del grup”*.

4.2-Criteris organitzatius dels recursos per a l'atenció de l'alumnat amb necessitat específica de suport educatiu

Els criteris que se seguiran per poder organitzar l'acompanyament, seguiment i atenció directa de l'alumnat amb especials dificultats són:

- atenció directa de l'alumnat dins de l'aula amb el grup estable per part de les Mestres Especialistes de Suport Individualitzat (MESI).
- Atenció fora de l'aula quan la situació ho requereixi.

Aquestes mesures tindran en compte el treball en el grup estable i el treball personalitzat a càrrec dels especialistes del centre d'Educació Especial i de fora del centre (EAP, CREDA i CRETDIC).

4.3-Professionals docents

10

Tota la plantilla de docents, amb especialitats o no, seran requerits per tenir assignat un grup de convivència i socialització estable i un espai del centre, exercint les funcions de tutoria.

Dintre d'aquest espai assignat i amb el seu grup no serà necessari que requereixi la distància física interpersonal de seguretat establerta d'1,5m ni l'ús de mascareta, sempre que no canviïn les instruccions.

Els docents que es quedin sense un grup estable assignat, així com el PAE, els professionals dels serveis educatius i altres professionals podran entrar a totes les aules, però hauran de mantenir la distància física recomanada, hauran de portar mascareta i aplicar les mesures d'higiene i prevenció. A més, hauran de registrar-se al full de registre que es trobaran a totes les aules ([veure annex](#)).

4.4-Comissió COVID-19

Es crearà una comissió de COVID-19, formada per 4 persones (1 Equip directiu, 2 mestres i 1 PAS).

Aquesta comissió es reunirà periòdicament per fer els ajustos necessaris en els protocols. També seran els referents als que acudir en cas de dubte o incidència COVID per aplicar el protocol corresponent amb la màxima celeritat. (**No són els encarregats d'aplicar els protocols que ja contemplaran els responsables de cada situació*).

Algunes de les tasques assignades a aquesta comissió són:

- Controlar i coordinar l'existència de sabó i paper als WC
- Vetllar pel compliment dels horaris de pati
- Actualitzar les infografies que estiguin penjades per la paret de zones comunes i aules

- Trucar a les famílies que no són puntuals i posen en risc la seguretat i salut de tothom
- D'altres que puguin anar apareixent.

4.5-Espais

11

Els grups d'alumnes estables tindran assignat un espai referent on desenvoluparan la major part de la jornada lectiva.

Els cursos de 4t i 5è, com estaran desdoblats en 3 grups, utilitzaran l'aula del mòdul exterior de manera estable durant un trimestre. L'ús de l'aula del mòdul es farà de manera rotativa per equiparar tots els grups d'aquests nivells.

En el cas de 6è, es farà el mateix amb les aules SMART creades enguany.

Un grup de 3r haurà d'ocupar l'aula de música.

Puntualment, de forma excepcional, si l'ocupació dels espais ho permet, es podran utilitzar les diferents aules específiques. La rotació de diversos grups en un mateix dia serà la mínima o nul·la i cada cop que hi hagi un canvi de grup s'haurà de netejar i desinfectar l'espai i el material d'ús comú.

Dins del conjunt **d'actuacions de sensibilització** que durem a terme amb l'alumnat sobre mesures higièniques davant la prevenció de contagi per la covid-19, l'alumnat amb el mestre que estigui a càrrec del grup contribuirà en les actuacions de neteja de superfícies i estris utilitzats abans d'abandonar l'espai que no sigui del seu grup estable, per tal de possibilitar un nou ús en bones condicions.

En els espais referents dels grups estables s'establirà un perímetre delimitat de mínim 2m², al voltant de la taula del/la mestre/a i del monitor interactiu/pissarra digital, sempre que sigui convenient, on els/les docents no estables d'aquest grup i el Personal d'Atenció Educativa (PAE) podran desenvolupar la seva tasca docent o de suport mantenint la integritat del grup i el distanciament físic amb l'alumnat 1,5m².

A l'aula hi haurà una **llibreta amb els fulls de registre**, on es recolliran totes les entrades i sortides de personal no estable i les possibles incidències i contactes sobrevinguts, (contencions, accidents, faltes de disciplina...). Aquest registre facilitarà la traçabilitat en cas de contagi.

El/la tutor/a de cada grup serà responsable de custodiar aquesta llibreta i d'assegurar que al perímetre delimitat hi hagi gel desinfectant hidroalcohòlic així com una solució desinfectant i un drap pels objectes físics.

5-Organització d'horaris i gestió d'entrades i sortides

5.1-Horaris

La concreció definitiva es podrà fer al setembre, quan se sàpiga amb certesa la dotació de mestres que tindrà l'escola. Malgrat això, els criteris de confecció i aspectes a tenir en compte seran:

- Entrades i sortides esglaonades i diferenciades.
- Temps d'esbarjo mantenint les distàncies i aïllant en la mesura del possible els grups estables.
- Dedicació de temps lectiu per a la posada en pràctica de les normes d'higiene.
- Tenir el mínim contacte amb persones fora del grup estable.
- Vetllar per la traçabilitat.

Els horaris generals són els següents:

- Horari Ordinari: de 9:00 a 12:30 i de 15:00 a 16:30
- Jornada Continuada: de 9:00 a 13:00
- Servei d'Acollida: de 7:45 a 9:00 i de 16:30 a 18:00 a càrrec de l'AMPA

Els alumnes que no es recullin a l'hora, com és habitual, es portaran al servei d'acollida i la família haurà d'abonar el preu del servei.

5.2-Entrades i sortides

a) Accessos disponibles

La nostra escola té una porta principal d'entrada habitual. També hi ha dos accessos al mateix carrer de Lola Anglada. Un situat a la part superior del carrer (*), amb una rampa que dona accés directe a la pista, i un altre accés amb una rampa que dona accés a l'hort.

() S'ha sol·licitat a Infraestructures, propietat de l'edifici, l'adequació de la rampa amb les mesures de seguretat necessàries i està prevista la instal·lació i col·locació d'una tanca abans de l'inici de curs.*

13

En les hores d'inici i final de les activitats educatives, les entrades i sortides del centre es faran en diferents horaris i de forma esglaonada per evitar aglomeracions i sempre mantenint la distància de seguretat i aprofitant els diferents accessos a la instal·lació.

Donat el nombre elevat d'alumnes (**477 a l'inici de curs 2020-21**), tot l'alumnat haurà d'anar amb mascareta i l'entrada es farà per nivells, amb un interval de 10 minuts entre aquests. La sortida es preveu seguint la mateixa distribució esglaonada de 10 minuts.

Per garantir les mesures de prevenció a les entrades i sortides del centre, així com en els passadissos i llocs de concurrència, l'alumnat i el personal del centre hauran de portar la mascareta fins arribar a l'aula del grup estable, a banda de procurar mantenir el 1,5 metres de distància de seguretat.

Aquest funcionament d'entrades i sortides serà valorat periòdicament per afegir els canvis i millores necessaris.

b) Entrades pel matí

Educació Infantil.

Aquests infants entraran per la porta principal. Allà hi haurà un mestre que prendrà la temperatura als infants. **Un únic familiar** els acompanyarà fins a la porta de l'aula on els rebrà la mestra del grup.

Caldrà, dins de les possibilitats, fer els comiats de la manera més tranquil·la i àgil possible, per evitar el contacte amb altres famílies. També s'haurà d'entrar amb mascareta i mantenir la distància de seguretat.

Educació primària.

Els cursos de 1r, 2n i 3r entraran per la porta de la rampa superior que dona accés directe a la pista poliesportiva. Els alumnes hauran de baixar la rampa i

anar a la zona de pati assignada. Un mestre serà l'encarregat d'obrir la porta, prendre'ls la temperatura i vetllar per la seguretat dels infants. Des de la zona del pati, el grup anirà a les aules amb el seu mestre.

Els cursos de 4t, 5è i 6è entraran per la porta de la rampa inferior que dona accés directe als mòduls i a l'hort. Allà hi haurà un mestre que prendrà la temperatura als infants. Al final de la rampa trobaran el mestre i aniran plegats fins a la seva aula.

14

L'ordre **d'entrada** serà el que queda recollit en el quadre següent:

Grup	Espai-porta	Horari	Consideracions
1r	C. Lola Anglada Porta amb rampa superior- Pista	08:50	Les portes s'obriran a les 08:50. Els alumnes hauran d'anar a la seva zona assignada al pati. Un docent de reforç vetllarà per una entrada tranquil·la i segura.
2n		09:00	
3r		09:10	
4t	C. Lola Anglada Porta amb rampa inferior- Hort	08:50	
5è		09:00	
6è		09:10	
P5	Porta principal- habitual	08:50	Acompanyats d'1 familiar fins la porta de l'aula. Caldrà seguir les mesures de seguretat (mascareta i distància)
P4		09:00	
P3		09:10	

c) Sortides al migdia

Educació Infantil.

A les 12:20h, les mestres acompanyaran els nens i nenes a la porta d'entrada principal per tal que 1 familiar els pugui recollir.

(en cas d'un nombre elevat d'alumnes que dificulti o impossibiliti una sortida organitzada, canviarem la manera de sortir al centre).*

Educació primària.

Tenint en compte que, habitualment, força alumnat es queda al servei de menjador, tots els alumnes de 1r a 6è faran la sortida a les 12:30h per la porta

principal, acompanyats pel mestre que ha fet l'última sessió amb ells, de manera ordenada i mantenint la distància. D'aquesta manera, les famílies d'infantil ja hauran marxat.

(en cas d'un nombre elevat d'alumnes que dificulti o impossibiliti una sortida organitzada, canviarem la manera de procedir).*

15

d) Entrades per la tarda

Tot l'alumnat entrarà per la porta principal. La porta s'obrirà a les 15:00h, com en l'horari habitual, i un mestre de reforç vetllarà perquè l'alumnat mantingui les distàncies, porti la mascareta i faci una entrada tranquil·la.

La persona familiar que acompanyi l'infant haurà d'acomiar-se sense accedir al centre.

Els i les mestres esperaran al vestíbul per acollir els infants i vetllar perquè portin la mascareta i respectin la distància de seguretat entre ells, tot evitant aglomeracions i corredisses.

(en cas d'un nombre elevat d'alumnes que dificulti o impossibiliti una entrada organitzada, canviarem la manera d'entrar al centre).*

e) Sortides per la tarda

Educació Infantil.

Per la porta principal, de manera esglaonada. A les 16:20h, les mestres acompanyaran els nens i nenes a la porta d'entrada principal per tal que 1 familiar els pugui recollir.

Educació primària.

Els nens i nenes de primària sortiran per la mateixa porta per la que han entrat pel matí en els horaris que recull la taula de la pàgina següent. El mestre que estigui amb el grup els acompanyarà fins a la porta.

Grup	Espai-porta	Horari	Consideracions
1r	C. Lola Anglada Porta amb rampa superior- Pista	16:20	Els mestres els acompanyaran fins a la porta exterior. Els familiars no poden entrar al recinte.
2n		16:30	
3r		16:40	
4t	C. Lola Anglada Porta amb rampa inferior- Hort	16:20	
5è		16:30	
6è		16:40	
P5	Porta principal- habitual	16:20	Els mestres els acompanyaran fins a la porta gran. Els familiars no poden entrar al recinte.
P4		16:30	
P3		16:40	

Per evitar aglomeracions, l'acompanyament dels infants a l'escola el farà una única persona. Les persones que portin i recullin els alumnes hauran de guardar també les distàncies.

La policia local vetllarà perquè es mantingui la distància física de 1,5 metres entre les diferents famílies.

5.3-Fluxes de circulació i assignació de WC

En els passadissos i els lavabos, els docents han de vetllar perquè no coincideixin més d'un grup estable. Quan coincideixin més d'un grup estable caldrà mantenir la distància interpersonal d'1,5 metres i portar mascareta.

Els alumnes a partir de 1r (majors de 6 anys) hauran de dur la mascareta en les zones comunes de l'escola.

L'alumnat d'infantil utilitzarà els lavabos de la seva aula.

Pel que fa a primària:

- 1r i 2n utilitzarà els lavabos del costat de les escales que baixen al menjador.
- 3r i un grup de 6è utilitzarà els lavabos del final del passadís de la planta 1.
- Els 2 grups de 6è utilitzaran els lavabos del costat de les escales de davant del menjador, planta inferior.
- 4t i 5è, tant si ocupen les aules de l'edifici com les del mòdul exterior, utilitzaran els lavabos del final del passadís de la planta 0.

- Durant l'horari de menjador, els lavabos que s'utilitzaran seran els del costat de les escales de davant del menjador, planta inferior.

5.4-Patis

Cal procurar que els grups estables es mantinguin durant l'espai d'esbarjo. Quan això no sigui possible o sigui convenient poder relacionar-se amb d'altres grups, caldrà mantenir la distància de seguretat o portar mascareta.

Atès que disposem d'un espai ampli de pati, sortiran tots els alumnes a l'hora establerta garantint l'agrupament per grups estables.

En cas que ho valorem complicat, per tal d'afavorir el manteniment de mesures de seguretat, farem torns i els horaris del pati s'establiran segons el nombre d'alumnat real per aprofitar el màxim de metres quadrats per alumne.

El temps de desplaçament serà de 5 minuts entre grup i grup, per cada itinerari coincident, per evitar cap contacte entre grups. Això requerirà una organització horària i una responsabilitat per part de tothom per al bon funcionament del centre.

La sortida al pati ha de ser seqüenciada. Cada grup ha d'ubicar-se al seu espai marcat i diferenciat.

Els jocs i les activitats físiques es podran realitzar de manera individual o en grups reduïts per tal de garantir les mesures de distanciament físic.

La graella següent indica el lloc i els horaris que hauran de seguir cada un dels grups.

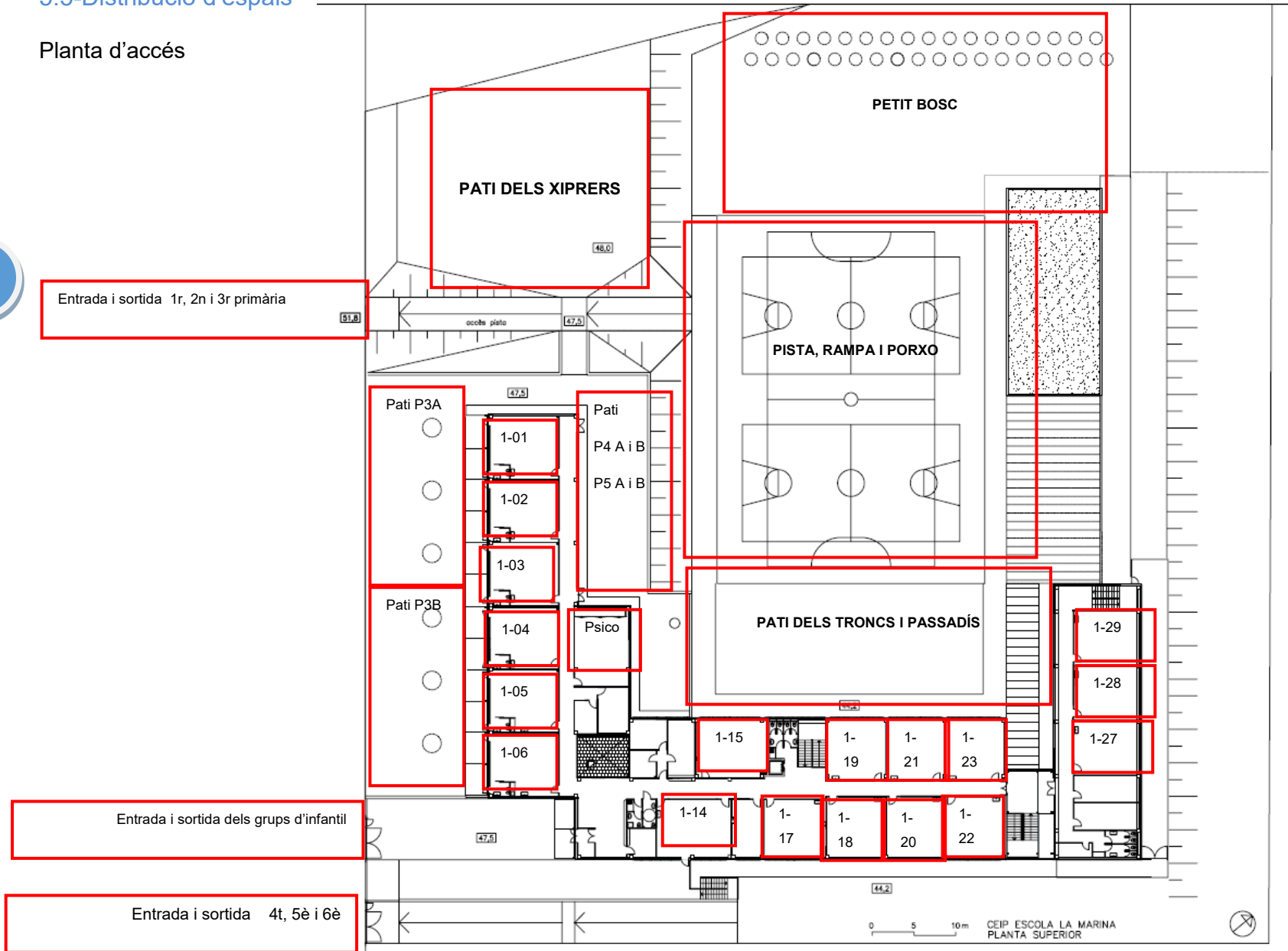
CURS-NIVELL-GRUP	LLOC	HORA DE PATI
P3	Pati del davant, sempre, sense barrejar-se els grups estables, canviant per setmana la zona de sorral i l'estructura.	Horari habitual (de 11h a 11:30)
P4	Pati del darrera i pati dels xiprers de manera rotatòria setmanal, sense barrejar-se els grups estables.	Horari habitual (de 11h a 11:30)
P5	Pati del darrera i pati dels xiprers de manera rotatòria setmanal, sense barrejar-se els grups estables.	Horari habitual (de 11h a 11:30)

CURS-NIVELL-GRUP	LLOC	HORA DE PATI
1r, 2n i 3r	S'habiliten 3 espais: <ul style="list-style-type: none"> - Pati dels troncs, més porxo i mitja pista - Petit bosc i mitja pista - Pati dels Xiprers. S'utilitzaran de manera rotatòria setmanal, sense barrejar-se els grups estables.	10:30h a 11h
4t, 5è i 6è	S'habiliten 3 espais: <ul style="list-style-type: none"> - Pati dels troncs i passadís - Petit bosc - Pista i rampa i porxo de jocs tradicionals. S'utilitzaran de manera rotatòria setmanal, sense barrejar-se els grups estables.	11h a 11:30h

5.5-Distribució d'espais

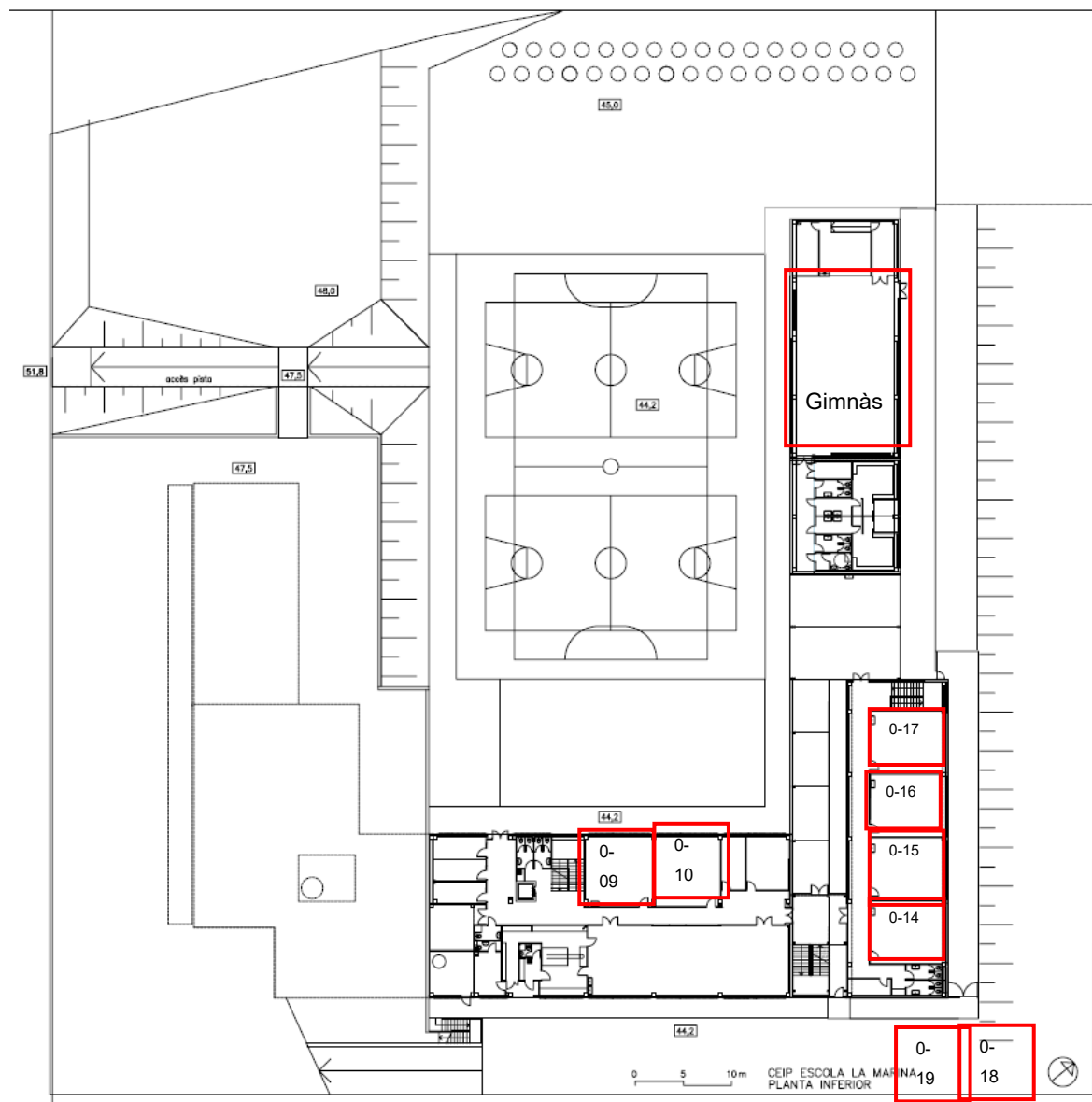
Planta d'accés

19



Planta inferior

20



6-Pla d'actuació en cas de detectar un cas de COVID-19

Davant d'un alumne que presenti la simptomatologia compatible amb la COVID-19 (febre, tos, dificultat respiratòria, malestar, diarrea...) se seguiran les indicacions sanitàries vigents en aquell moment.

Si es detecta una sospita de cas, caldrà una ràpida coordinació entre els Serveis Territorials d'Educació i de Salut Pública.

El protocol que se seguirà en cas d'aparició de símptomes en un alumne o alumna en la seva presència al centre:

- Aïllar l'alumne o alumna en un espai específic. (Infantil: sala de joc simbòlic: primària: aula de reforç CREDA).
- La direcció de l'escola avisarà la família per tal que vingui a buscar l'infant.
- Recomanar a la família que es traslladin al domicili i, des d'allí, contactin telefònicament amb el seu CAP de referència.
- Comunicar el cas als Serveis Territorials.
- Procedir a la desinfecció i a la neteja dels espais del centre.

Així:

CASOS POTENCIALS	ESPAI HABILITAT PER A L'AÏLLAMENT	PERSONA RESPONSABLE DE REUBICAR L'ALUMNE I CUSTODIAR-LO FINS QUE EL VINGUIN A BUSCAR	PERSONA RESPONSABLE DE TRUCAR A LA FAMÍLIA	PERSONA RESPONSABLE DE COMUNICAR EL CAS A SERVEIS TERRITORIALS
D'EDUCACIÓ INFANTIL	Aula de Joc Simbòlic	Docent del grup estable	Un membre de l'equip directiu	Direcció
D'EDUCACIÓ PRIMÀRIA	Aula de reforç CREDA	Docent del grup estable	Un membre de l'equip directiu	Direcció

També es crearà un registre de Seguiment de casos possibles, per tal de millorar la traçabilitat i tenir un coneixement real de la situació.

Serveixi aquesta taula d'exemple a seguir.

REGISTRE DE SEGUIMENT DE CASOS

Alumne/a	Dia i hora de la detecció	Explicació del protocol seguit i observacions (incloure el nom de la persona que ha fet les actuacions i el nom del familiar que l'ha vingut a buscar)	Persona de Salut amb qui es manté el contacte i centre d'atenció primària	Persona referent del centre pels contactes amb Salut (mantindrà el contacte amb Salut i farà seguiment del cas)
...				

7-Pla de ventilació, neteja i desinfecció

Pla de ventilació: És necessari ventilar les instal·lacions interiors com a mínim abans de l'entrada i la sortida dels infants i 3 vegades al dia, almenys 10 minuts cada vegada. També es deixaran obertes les finestres i les portes abans de sortir al pati i aquesta serà una tasca que el mateix alumnat haurà d'assumir com una actuació de sensibilització més.

Com totes les aules han de poder ser adequadament ventilades, s'intentarà deixar sempre una finestra oberta durant tot el dia.

Pautes generals de neteja i desinfecció: La neteja i la posterior desinfecció d'espais es realitzarà amb una periodicitat diària.

L'Ajuntament ha confirmat la presencialitat durant la jornada lectiva, de personal de neteja per assegurar que els lavabos, els panys de les portes i zones de pas es desinfectin varies vegades al dia. Sabem que hi anirà una persona extra a partir de dilluns 14 de setembre, de 10h a 14h, de dilluns a divendres. A part, hi ha la neteja ordinària habitual, que es fa de dilluns a divendres de 16h a 22h, per 4 persones.

La competència en la nostra escola sobre la contractació de la neteja correspon a l'Ajuntament.

7.1-Mesures de protecció i prevenció

El personal treballador ha de conèixer els protocols i els nous procediments i mesures a aplicar per tal d'evitar el risc de contagi.

Es col·locaran cartells i infografies, a les aules i a les zones comunes i de pas, recordant la importància de seguir les mesures de prevenció, sobretot el rentat de mans, el distanciament físic i la utilització correcta de la mascareta. Es farà un treball exhaustiu sobre aquests hàbits en els grups d'alumnes.

23

Distanciament físic interpersonal de seguretat:

Es tracta d'una de les mesures més importants per evitar la transmissió del virus, tant als espais tancats com a l'aire lliure. S'estableix una distància de 1,5 metres, en general, amb l'equivalent d'un espai de seguretat de 2,5m² per persona. Això és exigible en qualsevol cas, excepte en el cas dels grups de convivència estables.

Rentat de mans:

Es tracta de les mesures més efectives per a preservar la salut dels infants així com del personal docent i no docent. El material que s'utilitzi (sabó amb dosificador i tovalloles d'un sol ús) l'ha de comprar el responsable del servei de neteja i vetllar perquè sempre n'hi hagi al centre.

Els centres també disposarem de solució hidroalcohòlica en punts estratègics (menjador, zona d'aules...) i a l'entrada del centre hi haurà dispensadors de solució hidroalcohòlica per a ús del personal de l'escola. El Departament d'Educació facilitarà aquest material. Aquest gel complementa el sabó en la higiene de mans en aquelles zones, com l'entrada al centre, on calgui una neteja de molta gent en un únic punt.

Es requerirà rentat de mans:

- A l'arribada i a la sortida del centre educatiu.
- Abans i després de l'àpat d'esmorzar.
- Abans i després d'anar al WC.
- Abans i després de les diferents activitats (també de la sortida al pati).

En el cas del personal que treballa a l'escola, el rentat de mans es durà a terme:

- A l'arribada al centre, abans del contacte amb els infants.
- Abans i després d'entrar en contacte amb els aliments, dels àpats dels infants i dels propis.
- Abans i després d'acompanyar (si cal) un infant al WC.

- Abans i després d'anar al WC.
- Abans i després de mocar un infant (amb mocadors d'un sol ús).
- Com a mínim una vegada cada 2 hores.

Es demanarà a l'Ajuntament que garanteixi l'existència de diversos punts de rentat de mans, amb disponibilitat de sabó amb dosificador i tovalloles d'un sol ús.

En punts estratègics es col·locaran dispensadors de solució hidroalcohòlica per a ús del personal de l'escola.

24

Mascaretes:

En referència a aquest tema, el seu ús, així com les mesures de protecció a utilitzar, s'adaptaran a les normes i criteris que adopti el Govern, amb caràcter general o territorial.

Dins del grup estable no és necessari l'ús de la mascareta. Quan un docent que no sigui del grup estable (per tant, interactua en diferents grups) i no pot mantenir la distància d'1,5m. cal que utilitzi mascareta.

Si coincideixen més d'un grup estable, cal mantenir la distància física interpersonal d'1,5 metres i si no es pot assegurar aquesta distància, cal portar mascareta.

Alumnat i personal ha d'utilitzar mascareta de manera obligatòria en els espais comuns si no es pot assegurar la distància d'1,5 metres.

La mascareta és obligatòria a les entrades i sortides del centre. L'alumnat l'ha de dur de casa i **demanem també que porteu una bossa de plàstic o paper per tal que l'alumne pugui guardar-la quan no l'haqi d'utilitzar.**

Personal docent i no docent: Indicada i obligatòria en els espais comuns si no es pot assegurar la distància d'1,5m. Cal seguir les normes per a la seva correcta col·locació i retirada. El Departament d'Educació dotarà les màscares necessàries, reutilitzables.

L'informe amb data de 24 d'agost enumera 8 grups de mesures. La primera, proposa l'organització a l'entorn de grups de convivència estables per tal de facilitar la traçabilitat de casos possibles que es donin en els centres educatius. **Això permet que no sigui necessari requerir la distància física interpersonal, ni l'ús de la mascareta, en aquests grups de convivència estables.**

En les “Mesures extraordinàries de Salut per evitar brots de la COVID 19 a les escoles”, en la pàgina 2, en el paràgraf “quines són les mesures de prevenció a les classes per minimitzar els contagis” cita textualment:

“ Cada classe té la consideració de grup estable de convivència i, per tant, els seus membres poden relacionar-s’hi sense limitacions a infantil i primària si la situació epidemiològica ho permet –en cas que no sigui així, també hauran de dur mascareta a l’aula a partir de 6 anys”.

“Entre grups no estables de convivència s’haurà de respectar la distància mínima 1,5metres”

En aquestes condicions, des d’un punt de vista de salut, té més importància centrar els esforços en garantir l’estabilitat i l’estanqueïtat d’aquest grup, per preservar la capacitat de traçabilitat, que no pas fixar el nombre d’integrants del grup.

Malgrat les informacions publicades als mitjans de comunicació respecte la mascareta, (obligatòria per a tothom a partir dels 6 anys) als centres tenim constància, a dia d’avui, de:

- 2n cicle d’educació infantil (3-6 anys): No obligatòria
- De 1r a 6è de primària: No obligatòria si s’està en un grup de convivència dins de l’aula. Indicada fora del grup quan no es pugui mantenir la distància d’1,5metres.
- Personal docent i no docent: Recomanable en els grups estables. Obligatòria per al personal quan imparteixi classes a diferents grups, quan no formi part del grup de convivència estable i no es pugui mantenir la distància d’1,5metres.

En cas de canvis, aplicarem les instruccions rebudes pel departament corresponent.

8-Relació amb la comunitat educativa

8.1-Consell escolar.

La previsió és de fer 5 reunions ordinàries al llarg del curs, en format telemàtic.

8.2- Procediment de difusió i informació del pla d'organització a les famílies

El pla d'organització es presentarà al consell escolar, i quan es tingui el Pla definitiu aprovat, s'enviarà a les famílies per correu electrònic, es penjarà a la pàgina web i s'explicarà a les famílies en una reunió extraordinària, que farem de manera telemàtica, **dilluns 7 de setembre a les 18h** per tal d'explicar allò més rellevant a nivell funcional i d'organització. A les reunions d'inici de curs també s'incidirà en aquest pla d'organització, fent més èmfasi en els aspectes relacionats amb els temes pedagògics i plans de treball.

26

8.3- Reunions d'inici de curs

La previsió de les reunions d'inici de curs amb les famílies és la següent: fer reunions telemàtiques per cicles, amb una primera part conjunta i després una part per cada nivell.

8.4- Procediments de comunicació amb les famílies

L'escola es comunicarà amb les famílies des del correu electrònic de Comunicacions. Aquesta és una adreça d'enviament i no admet respostes. Per aquest motiu, es posa a disposició de tothom el correu oficial i el telèfon del centre.

El personal docent es comunicarà també per correu electrònic quan afecti a tot el grup i per comunicacions individuals s'utilitzarà l'agenda de paper.

A les reunions d'inici de curs s'explicarà a les famílies quin serà el procediment per tal de tenir una comunicació fluïda, així com quines plataformes digitals utilitzarà el centre i l'alumnat.

S'està valorant també el fet de crear un canal de Telegram oficial de l'escola per poder informar de manera ràpida de qualsevol eventualitat que pugui sorgir i que complementaria als correus enviats des de l'adreça de "Comunicacions Escola Marina".

8.5- Reunions individuals de seguiment. Entrevistes. Reunions amb la tutora.

Es faran preferentment amb mitjans telemàtics (videoconferència, correu electrònic o trucada telefònica). Si no és possible fer-la amb els mitjans anteriorment esmentats, de manera excepcional es podrà concertar la trobada per fer-la de manera presencial.

Aquesta trobada s'haurà de realitzar mantenint les mesures de seguretat, i es realitzarà sempre i quan no quedi prohibit per les autoritats.

Com és habitual, durant el primer trimestre totes les famílies s'hauran pogut reunir amb el docent de referència del grup dels seus fills/es.

27

9-Servei de menjador

S'han realitzat de manera periòdica reunions de coordinació amb l'empresa Euma Serveis escolars SL que dona servei a l'escola .

L'empresa assegura el servei amb torns, realitzant els àpats al menjador de l'escola. Gairebé de manera segura, els grups d'infantil dinaran a la seva aula.

S'organitzarà l'espai perquè els grups estables dinin junts mantenint la distància amb els altres grups estables i s'habilitaran mesures de seguretat i higiene addicionals.

Quan es tingui redactat el pla definitiu, el compartiran amb totes les famílies.

10-Extraescolars i acollida

Les **activitats extraescolars** es duran a terme a partir de l'1 d'octubre segons l'oferta prevista per l'empresa English Pitinglish, i que estarà sotmesa a canvis o anul·lació d'aquestes activitats en el cas de confinament parcial o total per part d'algun grup o del centre.

Quan les agrupacions suposin una barreja d'alumnes dels diferents grups estables, caldrà mantenir la distància interpersonal d'1'5 metres i portar mascareta quan no es pugui preservar la distància i això sigui possible per la naturalesa de l'activitat realitzada.

S'utilitzarà un registre (graella), diari, de seguiment de l'alumnat que utilitza aquest servei per, en cas de brot, establir la traçabilitat de les persones que han estat en contacte.

El servei **d'acollida** es realitzarà a càrrec de l'AMPA. Haurà de garantir les mesures de seguretat, en línia a l'organització prevista pel centre.

Caldrà establir grups estables i sempre que això no sigui possible mantenir la distància interpersonal d'1'5 metres i portar mascareta quan no es pugui preservar la distància.

L'espai utilitzat serà el menjador.

L'horari del servei d'acollida és: de 7:45h a 9:00h i de 16:30 a 18:00h.

S'utilitzarà un registre (graella), diari, de seguiment de l'alumnat que utilitza aquest servei per en cas de brot establir la traçabilitat de les persones que han estat en contacte.

28

ACTIVITAT	NOMBRE D'ALUMNES	GRUPS DELS QUALS PROVENEN ELS ALUMNES	PROFESSIONAL RESPONSABLE	ESPAI ON ES REALITZA L'ACTIVITAT

En cas que l'espai d'acollida suposi una barreja d'alumnes dels diferents grups estables, caldrà fer-les aplicant la distància de seguretat o utilitzant la mascareta.

11-Activitats complementàries

Durant el primer trimestre no està previst realitzar cap sortida o activitat complementària fora del centre.

Les activitats programades durant aquest període per part dels mestres, per aprofundir i/o complementar les diferents àrees seran dintre de l'escola. Es tindrà en compte les mesures d'organització i de seguretat com les previstes per al personal PAE.

Al segon i tercer trimestre, sempre que la situació sanitària sigui l'adequada, es programaran sortides i/o activitats complementàries fora del centre escolar (sortides de projectes, a museus, teatres, colònies ...).

Quan sigui necessari l'ús de transport escolar per poder realitzar aquestes activitats s'aplicarà la normativa vigent respecte a les mesures preventives davant la COVID-19.

A l'autocar, on tots els infants han d'anar asseguts, es podran utilitzar la totalitat dels seients. Quan el nivell d'ocupació ho permeti, s'ha de procurar la màxima separació entre els usuaris.

Els infants han d'accedir al transport amb la mascareta col·locada, exceptuant aquells per als quals l'ús de la mascareta està contraindicada. Caldrà fer ús de la mascareta durant tot el trajecte d'anada i tornada.

29

Estem a l'espera que l'empresa de Vela ens comuniqui el seu pla d'organització. Això significa, a priori, que probablement aquest primer trimestre no es realitzi l'activitat i queda en dubte per al 3r trimestre.

12-Reunions dels òrgans unipersonals i col·lectius de coordinació i govern

Sempre que sigui possible i hi hagi un nombre elevat de persones es realitzarà de manera telemàtica, com claustres, cicles, consell escolar.

ÒRGANS	TIPUS DE REUNIÓ	FORMAT DE LA REUNIÓ	PERIODICITAT/ TEMPORITZACIÓ
Equip directiu	Planificació	Presencial	Dues per setmana
Consell direcció	Planificació	Presencial	Una per setmana
Equip de cicle	Planificació	Telemàticament	Una per setmana
Equip de nivell	Coordinació	Presencial	Dues per setmana
Claustre/reunió general	Planificació/coordinació /pedagògics	Telemàticament	Mínim 1 mensual *
CAD	Coordinació	Presencial	Una per setmana
Comissions	Coordinació	Telemàticament	Una mensual

* Segons com es vagin produint els esdeveniments.

13-Seguiment del Pla

El Pla s'adequarà en tot moment a les instruccions rebudes pel Departament d'Educació.

N'és el responsable el director del centre.

Com a fruit de la revisió i avaluació del Pla, es podran considerar propostes de millora amb efectes trimestrals.

14-Concrecions per a l'educació infantil

14.1- Pla d'acollida per a l'alumnat nou

L'adaptació de P3 es modificarà respecte als cursos anteriors.

Els infants podran entrar al recinte escolar acompanyats exclusivament per un familiar fins a la seva aula de referència on la tutora els esperarà a la porta. La persona de la família que els acompanya podrà entrar dins l'aula i acomiadar-se de l'infant sempre mantenint les mesures de seguretat, portant mascareta i guardant la distància amb els altres familiars que es trobaran a l'aula. Aquesta adaptació es farà amb mig grup en dies diferents i amb un volum d'infants molt reduït.

La distribució dels dies d'adaptació serà la següent:

DILLUNS 14	DIMARTS 15	DIMECRES 16	DIJOURS 17	DIVENDRES 18
DE 9:10H. A 12:10H.	DE 9:10H. A 12:10H.	DE 9:10H. A 12:10H.	DE 9:10H. A 12:10H.	DE 9:10H. A 12:10H. DE 15H. A 16:30H.
ALUMNES AMB COGNOM DE LA A A LA L DELS GRUPS A I B	ALUMNES AMB COGNOM DE LA M A LA Z DELS GRUPS A I B	ALUMNES AMB COGNOM DE LA A A LA L DELS GRUPS A I B	ALUMNES AMB COGNOM DE LA M A LA Z DELS GRUPS A I B	TOTS ELS ALUMNES DE P3A A I P3 B. POSSIBILITAT DE QUEDAR- SE A DINAR

Les entrades es faran per la porta principal de l'escola i acompanyats per un adult fins a l'aula. Les sortides es faran a la porta principal d'entrada al recinte escolar i les famílies no entraran.

14.2-Pla de treball del centre educatiu en el confinament

En cas de confinament parcial o total d'un grup estable o de l'escola la planificació de les activitats curriculars serà la següent:

S'enviarà un pla de treball a l'alumnat, especificant les diferents propostes d'activitats, la planificació per realitzar-les, el seguiment i retorn que faran els i les mestres i la data final d'entrega.

Tot i que hi hagi una data final de lliurament, aquest pla de treball serà flexible i s'adaptarà a les característiques i situació personal de l'alumnat.

Les tutores, mitjançant el seguiment de l'alumnat, seran les encarregades de personalitzar-lo.

El seguiment es farà de manera setmanal per videoconferència.

Es programaran activitats curriculars globalitzadores, competencials i contextualitzades.

31

NIVELL EDUCATIU	MÈTODE DE TREBALL I RECURSOS DIDÀCTICS PREVISTOS	MITJÀ I PERIODICITAT DEL CONTACTE AMB EL GRUP	MITJÀ I PERIODICITAT DEL CONTACTE INDIVIDUAL AMB L'ALUMNE/A	MITJÀ I PERIODICITAT DE CONTACTE AMB LA FAMÍLIA
P3	Per projectes, tal i com es descriu anteriorment.	Quinzenalment (si és confinament total), enviament d'un correu electrònic a la família cada dilluns	Setmanal, individualment o en petit grup, per videoconferència. Si no és possible, telefònicament.	Mínim, un cop trimestral, per videoconferència. Si no és possible, telefònicament.
P4				
P5				

15-Concrecions per a l'educació primària

15.1-Pla de treball del centre educatiu en el confinament

En situació de normalitat, és a dir, presencial, tots els grups de tots els nivells de primària dedicaran mínim una sessió setmanal a treballar de manera telemàtica amb les eines i entorns virtuals d'aprenentatge (Moodle, Classroom, correu electrònic, ...)

per tal de familiaritzar-se amb aquesta metodologia que haurem d'utilitzar en cas de confinament parcial o total.

En cas de confinament parcial o total d'un grup estable o de l'escola la planificació de les activitats curriculars serà la següent:

- S'enviarà un pla de treball a l'alumnat, especificant les diferents propostes d'activitats, la planificació per realitzar-les, el seguiment i retorn que faran els i les mestres i la data final d'entrega.
- Tot i que hi hagi una data final de lliurament, aquest pla de treball serà flexible i s'adaptarà a les característiques i situació personal de l'alumnat.
- Les tutores, mitjançant el seguiment de l'alumnat, seran les encarregades de personalitzar-lo.
- Es programaran activitats curriculars globalitzadores, competencials, que siguin assumibles per l'alumnat, que les puguin fer de manera autònoma, i sostenibles per realitzar un bon seguiment del seu procés per part dels i les mestres.
- Han de facilitar, en tots els casos, l'aprenentatge. Perquè això sigui possible, sigui al pla de treball o a la mateixa activitat, hi haurà una breu explicació amb indicacions més concretes del propòsit de les propostes i amb les indicacions necessàries per ajudar, el màxim, a l'alumnat i a les famílies, per a la realització de les diferents tasques.
- Els i les mestres programaran amb una previsió quinzenal els continguts claus que s'hauran de treballar en aquell moment. Això permetrà que en cas de confinament parcial d'un grup es garanteixi el seguiment de les activitats en format telemàtic des del primer dia.

D'igual manera, perquè l'alumnat pugui anar reconduint el seu aprenentatge, hi haurà al principi, durant o final de les tasques una autoavaluació. Aquestes activitats no han de suposar un entrebanc tècnic o requerir molta ajuda per part de les famílies. Tampoc han de suposar activitats que obligatòriament s'han d'imprimir per poder-les realitzar.

El seguiment i el retorn de les diferents activitats es realitzarà:

- A educació infantil, principalment s'utilitzarà un mail assignat per nivell (**estem treballant per valorar si podem incorporar altres eines i /o entorns virtuals*).
- Des de 1r i 2n es farà amb unes carpetes compartides al mail de les famílies per drive. Aquest compte ha de ser gmail, obligatòriament, com ja vam utilitzar el curs passat. La família que no el tingui s'haurà de crear un de nou.

- 3r a 6è la gestió es farà pel Classroom (**l'alumnat de 3r i 4t començarà a conèixer aquesta plataforma a partir de setembre*)

En el cas que alguna família tingui algun inconvenient, ha de dirigir-se a la seva tutora mitjançant el correu de nivell que ja va crear l'escola. Així les tutores podran fer l'aclariment necessari.

Si la família, a més a més, necessita algun aclariment per part de l'equip directiu, pot posar-se en contacte amb l'escola al següent correu (a8061087@xtec.cat).

33

A les reunions d'inici de curs, les tutores referents de cada grup estable explicaran amb més detall i concreció la manera de treballar.

NIVELL EDUCATIU	MÈTODE DE TREBALL I RECURSOS DIDÀCTICS PREVISTOS	MITJÀ I PERIODICITAT DEL CONTACTE AMB EL GRUP	MITJÀ I PERIODICITAT DEL CONTACTE INDIVIDUAL AMB L'ALUMNE/A	MITJÀ I PERIODICITAT DE CONTACTE AMB LA FAMÍLIA	
1r	Per projectes, tal i com es descriu anteriorment.	Setmanal, enviament d'un correu electrònic a la família cada dilluns	Setmanal, individualment o en petit grup, per videoconferència. Si no és possible, telefònicament.	Mínim, un cop trimestral, per videoconferència. Si no és possible, telefònicament.	
2n					
3r		Setmanal, a través del Classroom/Moodle de centre, cada dilluns	Setmanal, individualment o en petit grup, per videoconferència. Si no és possible, telefònicament.		
4t					
5è					També per correu electrònic del Classroom.
6è					

15.2-SEP

No es realitzarà el suport educatiu personalitzat com s'havia fet fins ara. En canvi es reduirà el nombre d'alumnes en els grups nombrosos o per la diversitat complexa que es pugui donar en alguns grups.

A la resta, sempre que sigui possible, hi haurà un mestre a l'aula de suport; a més de les intervencions individualitzades de les mestres MESI a l'alumnat NEE.

Registre de possibles casos

36

Alumne/a Nivell i grup	Dia i hora de la detecció	Explicació del protocol seguit i observacions (incloure el nom de la persona que ha fet les actuacions i el nom del familiar que l'ha vingut a buscar)	Persona de Salut amb qui es manté el contacte i centre d'atenció primària	Persona referent del centre pels contactes amb Salut (mantindrà el contacte amb Salut i farà seguiment del cas)

Resolució del Director del centre Escola Marina, de Montgat, per la qual aprova el Pla d'organització de centre pel curs 2020-21

Com a director del centre Escola Marina, de Montgat, i en aplicació de les competències que estableix l'article 132 de la Llei orgànica 2/2006, de 3 de maig, d'Educació, modificada per la Llei orgànica 8/2013 de 9 de desembre, per a la millora de la qualitat educativa d'acord amb la Resolució de 20 de juny de 2019 per la qual s'aproven els documents per a l'organització i gestió dels centres per al curs 2019-20 i d'acord amb el parer del Consell Escolar, segons consta a l'acta de la sessió del 4 de setembre de 2020.

RESOLC:

1. Aprovar el Pla d'organització pel curs 2020-21.
2. Comunicar aquest resolució al Consell Escolar del centre i donar-la a conèixer a tota la comunitat educativa. Així mateix, aquest pla estarà a disposició de l'Administració Educativa.

Montgat, 4 de setembre de 2020

El director de l'escola