



Pla específic de reobertura Curs 2019-20

25 DE MAIG DE 2020



Índex

1-Introducció.....	2
2-Consideracions generals	3
3-Organització de centre.....	3
3.1-Calendarí.....	3
3.2-Horari	3
3.3-Previsió d'alumnat a atendre	4
4-Alumnat	4
4.1-Tipus d'activitats.....	4
4.2-Ràtios.....	5
4.3-Requisits	6
4.4-Distribució de grups	7
5-Professorat i PAS	8
6-Espais i grups	9
6.1-Distribució d'espais i assignació de grups	10
6.2-Fluxes de circulació.....	11
6.3-Distribució d'espais (plànols).....	14
7-Serveis complementaris	16
7.1-Menjador	16
7.2-Transport escolar	16
7.3-Acollida	16
7.4-Extraescolars	16
8-Material escolar	16
9-Organització pedagògica	17
10-Mesures de protecció i prevenció	17
10.1-Ventilació, neteja i desinfecció d'espais.....	19
10.2-Protocol d'actuació en cas de detecció d'aparició de simptomatologia compatible amb COVID 19.....	20
10.3-Accions contràries a la convivència.....	20
11-Pla d'aplicació i consideracions finals	21

1-Introducció

El dimecres 20 de maig, el Conseller d'Educació va anunciar que el Departament d'Educació havia presentat al PROCICAT, el Pla de Reobertura de Centres Educatius en Fase 2 de Desescalada, que és la primera que permet l'obertura de centres i que conté les mesures que els documents específics emesos per les autoritats sanitàries han establert.

2

El pla efectua propostes per a l'acció educativa amb un triple objectiu:

- El suport lectiu i d'orientació, fent especial èmfasi en els finals d'etapa educativa.
- L'acompanyament tutorial i emocional de tot l'alumnat.
- Facilitar la planificació dels diferents escenaris del curs 2020-2021 en cada centre, tot incidint en el treball organitzatiu del retorn.

L'escola Marina, per respondre a aquesta situació, estableix aquest Pla específic de reobertura atenent al ["Pla d'obertura de centres educatius en fase 2 de desescalada en la finalització del curs 2019-2020 i per a l'organització i funcionament dels centres i els estudis del curs 2020-2021"](#).

El pla contempla set àmbits d'actuació: organització de centre, alumnat, professorat i PAS, espais i grups, serveis complementaris, material escolar, organització pedagògica, mesures de protecció i prevenció i el pla d'aplicació.

Aquesta planificació no serà rígida, però s'estableix com una base per afrontar la situació i unificar criteris organitzatius, de funcionament i sobretot sanitaris.

2-Consideracions generals

El pla específic de reobertura està subjecte a les indicacions que es rebin des del Departament d'Educació pels seus diversos canals.

Atenent a la situació permanentment canviant, aquesta llista de comunicats, instruccions, decrets, recomanacions i orientacions pot ésser ampliada.

3

- [Pla d'obertura de centres educatius en fase 2 de desescalada en la finalització del curs 2019-2020 i per a l'organització i funcionament dels centres i els estudis del curs 2020-2021](#)
- [Instruccions per a l'organització de l'obertura dels centres educatius](#) (Juny 2020)

3-Organització de centre

3.1-Calendar

L'obertura del centre es farà el primer dia lectiu després de que la regió sanitària on pertany l'escola, "[Regió sanitària de Barcelona, àmbit metropolità nord](#)", entri en Fase 2 de desescalada.

El curs 2019-2020, a nivell lectiu, acabarà en format telemàtic el **19 de juny**.

L'escola romandrà oberta per tasques de caràcter administratiu fins el 31 de juliol.

3.2-Horari

L'horari d'atenció presencial a l'alumnat serà de **9h a 13h**.

L'horari presencial dels docents i del personal d'administració i serveis (PAS) designats serà de **9h a 13h**.

L'entrada i sortida es farà de forma graduada de 9:00 a 09:15 i de 12:45 a 13:00.

La resta de la jornada es farà de forma telemàtica.

No estan permesos el servei d'acollida ni les activitats extraescolars.

3.3-Previsió d'alumnat a atendre

A l'[apartat 4](#) d'aquest pla es contempla l'alumnat que s'atendrà i les modalitats d'atenció.

El retorn al centre per part dels alumnes és **voluntari**.

Les famílies:

- d'alumnes de 6è, (acció educativa presencial),
- o d'educació infantil (acollida alumnat amb pares que treballen presencialment),

hauran de respondre un formulari informant de la seva voluntat-necessitat d'assistir presencialment al centre. El correu electrònic adjuntarà les instruccions per a l'assistència a l'aula així com una declaració responsable conforme l'alumne/a compleix els requisits per assistir al centre educatiu (punt 4.3).

Els cursos de 1r a 5è assistiran, de manera voluntària, per realitzar una tutoria individualitzada o en petit grup de manera presencial. Aquesta trobada en cap cas serà superior a les dues hores. Aquests cursos seguiran rebent la tutorització de manera telemàtica, evitant la presencialitat en el centre.

4-Alumnat

L'assistència i retorn al centre, per part de l'alumnat, **és totalment voluntària**.

Es prioritzarà el retorn presencial al centre de l'alumnat en situació socioeconòmica de major vulnerabilitat i de l'alumnat d'educació infantil els pares o mares dels quals necessitin del recurs de l'escola com a mesura de conciliació de la vida laboral i familiar.

4.1-Tipus d'activitats

Les "[Instruccions per a l'organització de l'obertura dels centres educatius](#)" contemplen tres tipus d'activitats:

- a) **Acció educativa presencial:** Pels alumnes que acaben els seus estudis primaris, (**6è de primària**), per tal de donar suport a la finalització d'etapa i tancar l'acompanyament personalitzat del seu pas a secundària, establerta de manera gradual i no necessàriament permanent. Com la proposta d'assistència

és voluntària per a l'alumnat de 6è de primària, es garantirà la docència telemàtica per aquells alumnes que no assisteixin a l'escola.

- b) **Atenció personalitzada i atenció tutorial en grups reduïts:** En qualsevol curs i nivell. Aquesta és una mesura excepcional i no continuada, que implicarà la planificació i programació del dia i hora de retrobament de l'alumnat i, si escau, d'un únic familiar amb el tutor o tutora a l'aula.

5

Per raons de disponibilitat d'espais i de docents sense situacions de risc, i per la impossibilitat de garantir les mesures higièniques i sanitàries bàsiques, **la direcció del centre**, exercint l'autonomia de centre, **només contempla una breu atenció de forma presencial durant 1'5h/alumne des de l'inici de la Fase 2 fins al 19 de juny**. Per tant es seguirà desenvolupant de forma telemàtica com està exposat al [Pla de Contingència COVID-19](#) que es va aprovar el passat 28 d'abril.

- c) **Acollida en un espai específic per a l'alumnat del segon cicle d'educació infantil (3-6):** Les famílies els progenitors de les quals, per motius laborals i professionals, hagin de realitzar treball presencial sense possibilitat de flexibilitzar-lo, podran sol·licitar-la.

Les famílies que portin els infants de 3 a 6 anys, (P3, P4 i P5), per motius de conciliació hauran de presentar una declaració responsable (trobareu l'enllaç a continuació).

4.2-Ràtios

Les "[Instruccions per a l'organització de l'obertura dels centres educatius](#)" estableixen aquestes ràtios màximes: (Sempre que es pugui garantir la distància física establerta en 4m² per alumne). (Aquestes ràtios poden variar segons el que determini el PROCICAT en cada moment d'evolució de la pandèmia).

- d) P3: 8 alumnes per espai-aula.
e) P4 i P5: 10 alumnes per espai-aula.
f) Primària (de 1r a 6è): 13 alumnes per espai-aula.

4.3-Requisits

Per poder reincorporar-se els alumnes han de reunir els següents requisits:

- Absència de simptomatologia compatible amb la COVID-19 (febre, tos, dificultat respiratòria, malestar, diarrea...) o amb qualsevol altre quadre infecció.
- Que no siguin o hagin estat positives per al SARS-CoV 2 durant els 14 dies anteriors.
- Que no hagin estat en contacte estret amb positiu confirmat o simptomatologia compatible en els 14 dies anteriors.
- Calendari vacunal al dia.

6

En cas que l'infant presenti una malaltia crònica d'elevada complexitat que pugui augmentar el risc de gravetat en cas de contraure la infecció per SARS-CoV2, es valorarà de manera conjunta –amb la família o persones tutores i el seu equip mèdic de referència–, la idoneïtat de reprendre l'activitat escolar. Es consideren malalties de risc per a la Covid-19:

- Malalties respiratòries greus que precisen medicació o dispositius de suport ventilatori.
- Malalties cardíaques greus.
- Malalties que afecten al sistema immunitari (per exemple aquells infants que precisen tractaments immunosupressors).
- Diabetis mal controlada.
- Malalties neuromusculars o encefalopaties moderades o greus.

Les famílies han de presentar, **el primer dia de retorn al centre educatiu**, una declaració responsable per la qual els seus fills o filles compleixen els requisits per assistir al centre educatiu. És obligatori presentar aquest document. Es pot descarregar del portal d'educació (adjuntem els enllaços tot seguit).

[Declaració responsable per a les famílies d'alumnes d'educació infantil.](#)

[Declaració responsable per a les famílies d'alumnes d'educació primària.](#)

També han d'informar al centre educatiu de l'aparició de qualsevol cas de COVID-19 en l'entorn familiar de l'infant i mantenir un contacte estret amb el centre educatiu davant de qualsevol incidència.

Les famílies vigilaran diàriament l'estat de salut dels seus fills i filles prenent-los la temperatura abans de sortir de casa per anar al centre educatiu.



En el cas que el fill o filla tingui febre o presenti algun dels símptomes compatibles amb la COVID-19, no podrà assistir al centre.

4.4-Distribució de grups

Un cop establert el nombre d'alumnes que vindran a l'escola es distribuïran en grups tancats i estables segons aquest criteris:

- S'intentarà fer grups, segons la ràtio, d'alumnes del mateix grup classe. Si no són suficients, es farà per nivell.
- S'assignarà un mestre/a-referent per a cada grup i un mestre/a de suport per cada dos grups. (Aquest/a segon/a, si no és necessari, mai actuarà sobre l'alumnat. La seva funció serà de suport en casos d'emergència. S'ha de garantir la traçabilitat dels contactes).
- A cada grup se li assignarà un espai-aula i una zona d'esbarjo.
- Cada grup tindrà una ruta i horari d'entrada i sortida.

La distribució dels grups es pot consultar a l'[apartat 6](#) d'aquest pla.

5-Professorat i PAS

Tots els treballadors i treballadores han de declarar les condicions de vulnerabilitat, casos, contactes estrets i simptomatologia de COVID19.

Els grups d'especial vulnerabilitat segons el que ha establert l'autoritat sanitària són: persones amb diabetis, malaltia cardiovascular, inclosa la hipertensió, malaltia hepàtica crònica, malaltia pulmonar crònica, malaltia renal crònica, immunodeficiència, càncer, dones embarassades i més grans de 60 anys.

8

Aquestes persones no podran tenir activitat presencial a les activitats del centre del mes de juny.

Els mestres sense cap situació de risc hauran de gestionar l'activitat presencial segons les necessitats que imposi el nombre d'alumnes a atendre.

Per raons d'equitat i de voluntat de facilitar la conciliació familiar de l'equip docent i del PAS s'establirà aquesta escala de prioritat a l'hora de treballar presencialment:

1. Equip directiu sense condicions de vulnerabilitat, casos, contactes estrets i simptomatologia de COVID19.
2. Docents i PAS voluntaris sense condicions de vulnerabilitat, casos, contactes estrets i simptomatologia de COVID19.
3. Docents i PAS sense persones a càrrec o situacions concretes que tinguin afinitat amb l'alumnat a atendre, (tutors, ex-tutors, especialistes del nivell), sense condicions de vulnerabilitat, casos, contactes estrets i simptomatologia de COVID19.
4. Docents i PAS sense persones a càrrec o situacions concretes que no tinguin afinitat amb l'alumnat a atendre, sense condicions de vulnerabilitat, casos, contactes estrets i simptomatologia de COVID19.
5. Docents i PAS amb persones a càrrec o situacions concretes que tinguin afinitat amb l'alumnat a atendre, (tutors, ex-tutors, especialistes del nivell), sense condicions de vulnerabilitat, casos, contactes estrets i simptomatologia de COVID19.
6. Resta de docents i PAS sense condicions de vulnerabilitat, casos, contactes estrets i simptomatologia de COVID19.

Un cop establerts els docents i PAS que faran l'atenció presencial, l'equip directiu procedirà a efectuar el tràmit telemàtic amb el Departament d'Educació i Salut perquè el professorat pugui emplenar la [declaració de responsable](#) per poder exercir l'activitat presencial.

Si s'escau, per temes de conciliació laboral, es podran pactar jornades específiques de dies alterns o horaris flexibles, però entenent la necessitat d'exposar a les unitats-grups al mínim contacte amb altres unitats-grups per assegurar la traçabilitat d'aquests contactes en cas d'aparèixer un cas de COVID 19.

Com es pot veure a la taula d'ocupació màxima de l'[apartat 6](#), es necessitarien 30 docents per cobrir tots els grups.

L'escola disposa de 30 jornades. Per tant, atenent als criteris abans esmentats, si no es pot atendre a tot l'alumnat, es demanarà al Departament un reforç de plantilla.

Així doncs, l'obertura de l'escola quan estiguem en fase 2, entenent que la proposta és voluntària per a l'alumnat de 6è, cal garantir la continuïtat de la docència telemàtica sense que això comporti una doble jornada per al professorat encarregat d'acollir cada grup d'alumnes.

Aquesta consideració també s'ha d'aplicar als mestres que facin el reforç apende les aules d'infantil obertes a l'acollida per motius de conciliació, ja que no podran dur a terme la seva jornada "telemàtica" amb els grups que tenen de referència.

6-Espais i grups

Els espais i grups han de ser estables i fixes, per poder tenir la traçabilitat dels contactes en cas de contagi.

L'alumnat sempre serà el mateix i en el mateix espai i, sempre que sigui possible, també el personal docent. En tot cas, si algú s'ha de moure, és el docent.

- La mesura bàsica de referència és la de 4m² per alumne.
- En el cas d'espais que permetin l'ocupació per més d'un grup d'alumnes, aquests hauran d'estar clarament separats entre si.
- Si la superfície dels espais no permeten acollir la ràtio establerta respectant els 4m² per alumne, caldrà adequar la seva ocupació.
- Tots els espais del centre són susceptibles de ser utilitzats com a aules/grup.

- No es farà ús dels vestidors ni del gimnàs per realitzar-hi activitats físiques o esportives.

6.1-Distribució d'espais i assignació de grups

Fins que no es conegui el nombre real d'alumnes a atendre no es podrà establir una organització definitiva. Però a la taula següent s'especifica la distribució de grups i espais establint-se un ordre jeràrquic, (segons numeració), d'espais per facilitar la distribució de l'alumnat definitiu:

10

Nivell (Alumnes)	Grup (Alumnes)	Alumnes grup (Ràtio màxima)	Professorat assignat	Professorat de suport	Aula (Consultar plànol)	Grup
6è (50 alumnes)	6è A (26 alumnes)	13 (13)	1	1	0-17	6è-1
		13 (13)	1		0-15	6è-3
	6è B (24 alumnes)	12 (13)	1	1	0-16	6è-2
		12 (13)	1		0-14	6è-4
P3 (50 alumnes)	P3A (25 alumnes)	7 (8)	1	1	1-01	P3-1
		7 (8)	1		1-02	P3-3
		7 (8)	1	1	1-03	P3-5
		4 (8)	1		(1-17)	P3-7
	P3B (25 alumnes)	4(8)	1	1	1-05	P3-2
		7 (8)	1		1-06	P3-4
		7 (8)	1	1	1-14	P3-6
		7 (8)	1			
P4 (50 alumnes)	P4A (25 alumnes)	10 (10)	1	1	1-17	P4-1
		10 (10)	1		1-19	P4-3
		5 (10)	1	(1-21)	P4-5	
	P4B (25 alumnes)	5 (10)	1	1	1-18	P4-2
		10 (10)	1		1-20	P4-4
		10 (10)	1			
P5 (50 alumnes)	P5A (25 alumnes)	10 (10)	1	1	1-21	P5-1
		10 (10)	1		1-23	P5-3
		5 (10)	1	1-28	P5-5	
	P5B (25 alumnes)	5 (10)	1	1	1-22	P5-2
		10 (10)	1		1-27	P5-4
		10 (10)	1			
			TOTAL: 21	+ 9		

*Aquesta graella pot patir modificacions en funció de la quantitat d'alumnes assistents

Assignació de grups:

- 6è A: dimarts 9 de juny de 9h a 13h i dimecres 17 de juny de 9h a 13h
- 6è B: dimecres 10 de juny de 9h a 13h i dijous 18 de juny de 9h a 13h
- 1r A: dimecres 10 de juny de 10h a 11:30h
- 1r B: dijous 11 de juny de 9h a 10:30h
- 1r C: dijous 11 de juny de 11h a 12:30h
- 2n A: divendres 12 de juny de 9h a 10:30h
- 2n B: divendres 12 de juny de 11h a 12:30h
- 3r A: dilluns 15 de juny de 9h a 10:30h
- 3r B: dilluns 15 de juny de 11h a 12:30h
- 4t A: dimarts 16 de juny de 9h a 10:30h
- 4t B: dimarts 16 de juny de 11h a 12:30h
- 5è A: dimarts 16 de juny de 10h a 11:30h
- 5è B: dimecres 17 de juny de 10h a 11:30h
- 5è C: dijous 18 de juny de 10h a 11:30h

6.2-Fluxes de circulació

Per evitar l'aglomeració de persones en un lloc del centre caldrà establir circuits i organitzar la circulació dels diferents membres de la comunitat educativa en llocs i moments determinats.

Entrades i sortides: En les hores d'inici i final de les activitats educatives, les entrades i sortides del centre s'han de fer en diferents horaris i de forma esglaonada per evitar aglomeracions i sempre mantenint la distància de seguretat i aprofitant els possibles diferents accessos a la instal·lació.

Grup	Espai-porta	Horari	Consideracions
6è-1	C. Lola Anglada, RAMPA SUPERIOR	09:00	Les portes s'obriran a les 09:00
6è-3		09:10	
6è-2		09:00	Els alumnes hauran d'anar a la seva zona assignada al pati.
6è-4		09:10	

P3-1	C. Lola Anglada. PORTA HABITUAL	09:00	Els mestres els rebran i aniran directes a la seva aula assignada.
P3-3		09:10	
P3-5		09:20	
P3-2		09:05	
P3-4		09:15	
P3-6		09:25	
P3-7		09:30	
P4-1	C. Lola Anglada. PORTA HABITUAL	09:00	Els mestres els rebran i aniran directes a la seva aula assignada.
P4-3		09:10	
P4-2		09:05	
P4-4		09:15	
P4-5		09:20	
P5-1	C. Lola Anglada. PORTA HABITUAL	09:00	Els mestres els rebran i duran directes a la seva aula assignada.
P5-3		09:10	
P5-2		09:05	
P5-4		09:15	
P5-5		09:20	
La resta de cursos d'educació primària	C. Lola Anglada, RAMPA SUPERIOR	Horari assignat en la graella anterior	Els mestres els rebran i duran directes a la seva aula assignada

Per evitar aglomeracions l'acompanyament dels infants a l'escola el farà una única persona. Les persones que portin i recullin els alumnes hauran de guardar també les distàncies fora de les instal·lacions.

La policia local vetllarà perquè es mantingui la distància física de 2 metres entre les diferents famílies.

Els alumnes de 6è hauran de dur mascareta posada des de casa i se la podran treure un cop arribin a l'espai que se'ls ha assignat, sempre i quan guardin la distància de seguretat.

En els alumnes d'educació infantil no està indicat l'ús de mascareta fins els 5 anys. Els alumnes amb 5 anys o més la poden portar si volen.

Circulació pels passadissos i accés al pati: Els docents hauran de vetllar perquè els diferents grups no coincideixin en els passadissos i els lavabos a fi d'evitar aglomeracions i mantenir la distància física. Els alumnes majors de 6 anys hauran de dur la mascareta en les zones comunes de l'escola.

Patis: La sortida al pati ha de ser seqüenciada. Cada grup ha d'ubicar-se al seu espai marcat i diferenciat.

Els jocs i les activitats físiques es podran realitzar de manera individual o en grups reduïts per tal de garantir les mesures de distanciament físic.

Els horaris del pati s'establiran segons el nombre d'alumnat real per aprofitar el màxim de metres quadrats per alumne.

El temps de desplaçament serà de 5 minuts entre grup i grup, per cada itinerari coincident, per evitar cap contacte entre grups.

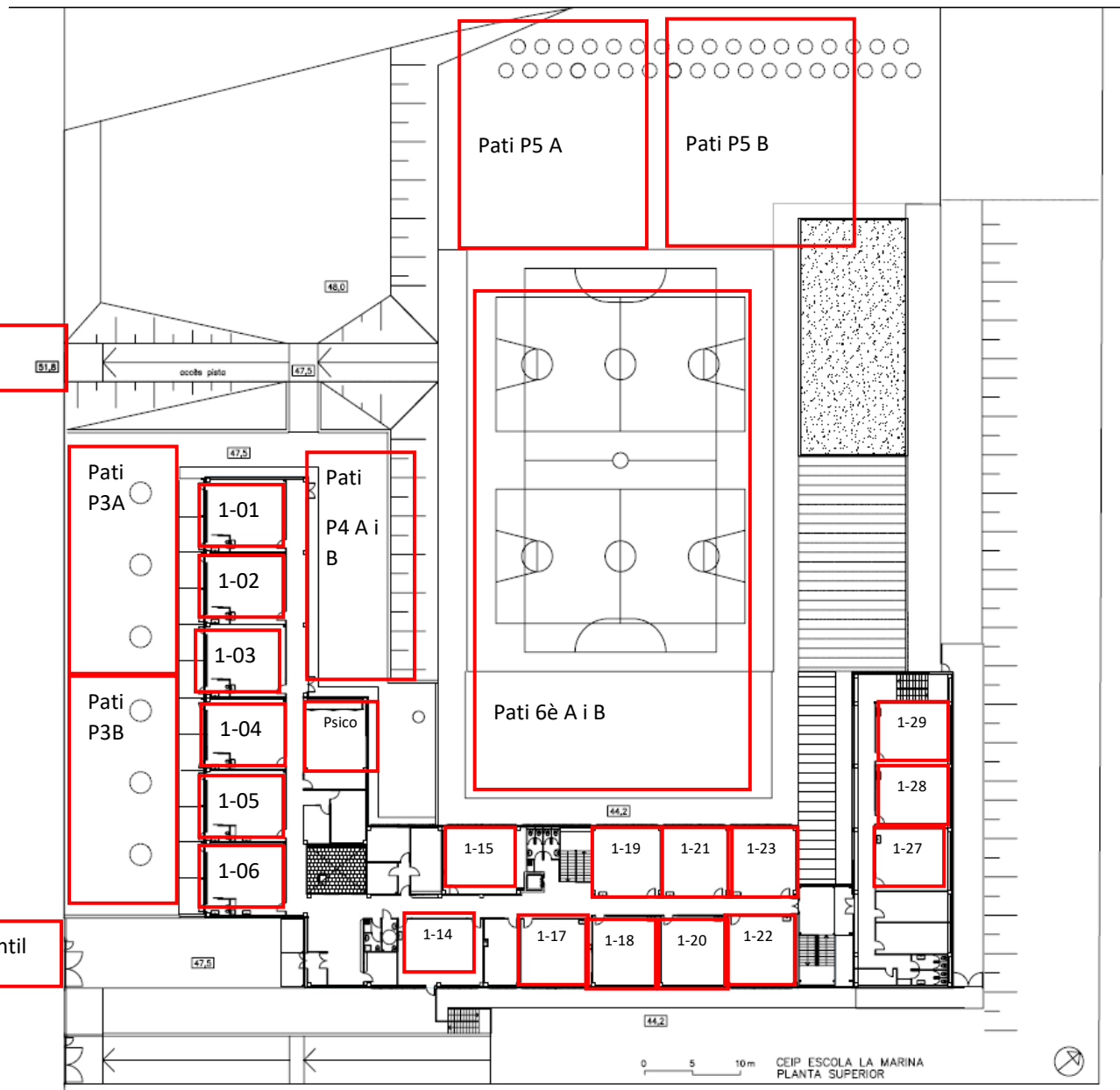
6.3-Distribució d'espais

Planta d'accés

14

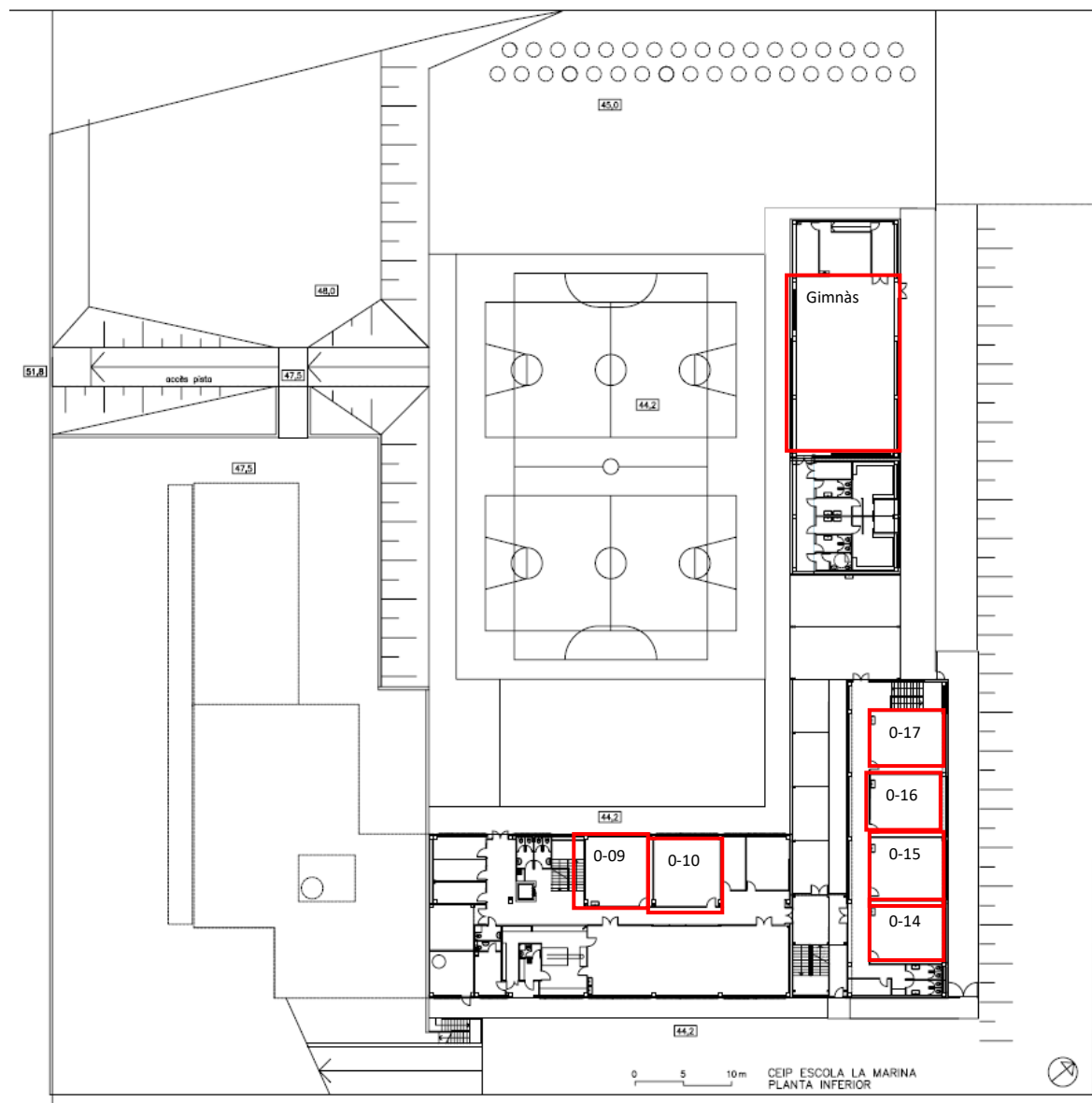
Entrada i sortida: 6è i primària

Entrada i sortida dels grups d'infantil



Planta inferior

15



7-Serveis complementaris

7.1-Menjador

No hi haurà servei de menjador abans de finalitzar el curs.

7.2-Transport escolar

Només es reactivaran aquelles rutes que siguin estrictament necessàries.

7.3-Acollida

No hi haurà servei d'acollida abans de finalitzar el curs.

7.4-Extraescolars

No hi hauran activitats extraescolars al recinte de l'escola abans de finalitzar el curs.

8-Material escolar

Sempre que sigui possible l'alumnat utilitzarà material individual. No es distribuirà documents en paper, excepte en casos imprescindibles.

L'escola dotarà de pacs individuals de material a cada alumne. Aquest material estarà etiquetat i desat en el espai assignat a cada alumne.

A educació infantil les joguines s'hauran de portar de casa, dins d'una bossa. No es podran compartir. Quedaran en custòdia durant aquests dies a l'escola. No s'utilitzaran en cap cas les de l'escola, ja que no podem assegurar la neteja i desinfecció de les joguines que tenim.

La recollida i desat dels ordinadors a 6è implicarà un rentat de mans abans i després de recollir el dispositiu. Alguns dels alumnes de 6è B hauran d'utilitzar els d'un carro de 5è, ja que els que utilitzaven de manera preferent són els que hem repartit a l'alumnat que no tenia dispositius, seguint les instruccions del Pla d'acció del Departament Centres Educatius en línia amb les mesures per abordar l'equitat digital.

Es demanarà la col·laboració a l'Ajuntament perquè faci la dotació d'una solució desinfectant a cada espai-aula que gestionarà el/la docent responsable de cada grup.

9-Organització pedagògica

El tercer trimestre es seguirà desenvolupant de manera telemàtica tal i com s'especifica al [Pla de Contingència COVID-19](#) que es va aprovar el passat 28 d'abril.

La finalització del tercer trimestre està prevista pel 5 de juny.

Les sessions d'avaluació de l'alumnat estan previstes per a la segona setmana de juny (del 8 al 13). L'enviament de l'informe d'avaluació està prevista pel 23 de juny.

Les darreres setmanes de l'etapa lectiva, els/les mestres publicaran recomanacions setmanals, que, excepte en casos concrets en que ho indiqui el docent, no seran de caràcter qualificador.

Ateses les necessitats de personal de forma presencial que ha d'estar a l'escola, les tutories individualitzades o en petit grup, que s'han desenvolupat setmanalment, es deixaran de fer. Un cop finalitzat el curs, es farà, telemàticament, una entrevista individualitzada de comiat amb l'alumne i amb la família (es preveuen els dies 25, 26 i 29 de juny).

Si s'escau, es pot acordar, a través de la Comissió d'Atenció a la Diversitat, el retorn presencial al centre d'alumnat en situació socioeconòmica de major vulnerabilitat.

La publicació de les tasques serà l'habitual fins a dia d'avui, amb l'enviament d'un correu electrònic els dilluns pel matí. A partir de l'entrada en fase 2, l'**horari de publicació de tasques** pot ser diferent, ja que caldrà valorar les necessitats de personal de forma presencial.

10-Mesures de protecció i prevenció

El personal treballador ha de conèixer els protocols i els nous procediments i mesures a aplicar per tal d'evitar el risc de contagi.

Es tracta de les mesures més efectives per a preservar la salut dels infants així com del personal docent i no docent.

Es distribuïran cartells i infografies recordant la importància de seguir les mesures de prevenció, sobretot el rentat de mans, el distanciament físic i la utilització correcta de la mascareta. Es farà un treball exhaustiu sobre aquests hàbits.

Distanciament físic: Es tracta d'una de les mesures més importants per evitar la transmissió del virus. L'OMS recomana una distància física superior a 1 metre. Es proposa que els infants disposin d'un espai d'uns 4m² . Això implica mantenir una distància aproximada de 2 metres entre les persones als centres educatius, superior al recomanat.

Rentat de mans: Es tracta de les mesures més efectives per a preservar la salut dels infants així com del personal docent i no docent. (No estarà permès l'ús de guants per evitar mals usos i una falsa sensació de seguretat).

18

Es requerirà rentat de mans:

- A l'arribada i a la sortida del centre educatiu.
- Abans i després de l'àpat d'esmorzar.
- Abans i després d'anar al WC.
- Abans i després de les diferents activitats (també de la sortida al pati).

En el cas del personal que treballa a l'escola, el rentat de mans es durà a terme:

- A l'arribada al centre, abans del contacte amb els infants.
- Abans i després d'entrar en contacte amb els aliments, dels àpats dels infants i dels propis.
- Abans i després d'acompanyar un infant al WC.
- Abans i després d'anar al WC.
- Abans i després de mocar un infant (amb mocadors d'un sol ús).
- Com a mínim una vegada cada 2 hores.

Es demanarà a l'Ajuntament que garanteixi l'existència de diversos punts de rentat de mans, amb disponibilitat de sabó amb dosificador i tovalloles d'un sol ús.

En punts estratègics es col·locaran dispensadors de solució hidroalcohòlica per a ús del personal de l'escola.

Mascaretes: Considerant els diferents grups d'edat, les recomanacions serien les següents:

19

- Educació infantil (3-6 anys): No indicada en general. A partir de 5 anys i si hi ha dificultat per fer complir les mesures de distanciament caldria indicar-la.
- Educació primària (6-12 anys): Indicada. Quan es compleixin mesures òptimes de distanciament i ventilació d'espais, se'n podrà prescindir. **És obligatòria a les entrades i sortides del centre. L'han de dur de casa.**
- Personal docent i no docent: Indicada i **obligatòria**. Cal seguir les normes per a la seva correcta col·locació i retirada. El Departament d'Educació dotarà les màscares necessàries.

10.1-Ventilació, neteja i desinfecció d'espais

Pautes de ventilació: És necessari ventilar les instal·lacions interiors com a mínim abans de l'entrada i la sortida dels infants i 3 vegades al dia, almenys 10 minuts cada vegada.

Totes les aules han de poder ser adequadament ventilades. Si pot ser es deixaran les finestres obertes.

Pautes generals de neteja i desinfecció: La neteja i la posterior desinfecció d'espais es realitzarà amb una periodicitat diària.

Es demanarà a l'Ajuntament la presencialitat, durant la jornada lectiva, de personal de neteja per assegurar que els lavabos i zones de pas es desinfectin varies vegades al dia.

L'empresa de neteja aplicarà les pautes indicades a les [Instruccions per a l'organització de l'obertura dels centres educatius](#). La direcció del centre i l'ajuntament vetllaran pel seu compliment.

10.2-Protocol d'actuació en cas de detecció d'aparició de simptomatologia compatible amb COVID 19

Davant la presència d'aquests símptomes, se seguiran les indicacions sanitàries vigents en aquell moment.

En cas d'aparició de símptomes en un alumne o alumna en la seva presència al centre:

20

- Aïllar l'alumne o alumna en un espai específic. (Infantil: sala de joc simbòlic; primària: aula de reforç CREDA)
- Avisar pares, mares o tutors.
- Informar a la família que han d'evitar contactes i consultar al centre d'atenció primària o pediatria.
- Informar al CAP de referència, per tal que activi els protocols previstos.
- Procedir a la desinfecció i a la neteja dels espais del centre.

En cas d'aparició de símptomes en un treballador o treballadora:

- No assistir al centre.
- Posar-se en contacte amb el seu metge de capçalera.

En cas de treballadors i treballadores del Departament d'Educació:

- Informar de la presència de simptomatologia tan aviat com sigui possible a la direcció del centre.
- Emplenar la declaració responsable relativa a la vulnerabilitat, casos estrets i simptomatologia COVID-19 per tal d'informar que té símptomes, que està en observació o que ha estat diagnosticat com a cas positiu i per poder fer el seu seguiment per part del personal sanitari de la unitat de PRL així com el dels seus possibles contactes.

10.3-Accions contraries a la convivència

Qualsevol vulneració de les normes de protecció i prevenció serà considerada una falta greument perjudicial per a la convivència en el centre i implicarà, com a mesura preventiva, la no possibilitat de l'alumne d'assistir al centre.

Posteriorment, si s'escau, s'incoarà un expedient disciplinari a l'alumne.

11-Pla d'aplicació i consideracions finals

21

Dilluns 25 de maig	<ul style="list-style-type: none"> - Presentació del Pla específic de reobertura al Claustre. - Gestió dels permisos i declaracions de responsabilitat del professorat.
Dimarts 26 de maig	<ul style="list-style-type: none"> - Reunió amb l'Ajuntament per preveure l'inici de les tasques de desinfecció del centre i de preparació de dispensadors de sabó i de paper als lavabos i piques.
Dimecres 27 de maig	<ul style="list-style-type: none"> - Presentació del Pla específic de reobertura al Consell Escolar (16h). - Publicitació del Pla específic de reobertura a la pàgina web. - Enviament del Pla específic de reobertura a les famílies.
Dijous 28 de maig	Presentació del Pla específic de reobertura a les famílies delegades i resolució de dubtes.
Dimarts 2 de juny	-Enviament de formulari per tal d'establir les necessitats reals d'espais i docents.
Divendres 5 de juny	<ul style="list-style-type: none"> - Establiment de les mesures definitives segons el nombre de sol·licituds de presencialitat. -Final del primer trimestre
Dilluns 8 de juny	<ul style="list-style-type: none"> -Possible reobertura si estem en FASE 2. -Preparació de les aules i dels pacs de material individual per l'alumnat.
Divendres 19 de juny	Final del curs
Dimarts 23 de juny	Enviament dels informes d'avaluació
Dijous 25, divendres 26 i dilluns 29 de juny	Entrevistes de comiat entre l'alumnat i la seva família amb la mestra tutora i altres, si s'escau.
Dimarts 30 de juny	<p>Últim dia per fer el retorn del material informàtic cedit en préstec.</p> <p>S'avisarà les famílies amb antelació per concretar dia i hora.</p>

Consideracions finals.

L'equip directiu vol posar de manifest un doble compromís. El primer és el compliment estricte de totes les instruccions rebudes. El segon és la presa de decisions conforme

a aquestes instruccions sempre amb l'objectiu de preservar la seguretat de l'alumnat i del professorat.

Malgrat tot, volem deixar constància d'algunes consideracions:

- No podem garantir la neteja i desinfecció de l'escola (wc, espais comuns...) durant el temps en que els infants estiguin al centre.

- No podem assegurar el vincle amb les tutores perquè algunes d'elles són considerades d'un grup vulnerable i tenen prohibida l'assistència física al centre. Per tant, els grups hauran de ser atesos per altres mestres.

- Els i les mestres omplen una declaració de responsabilitat que és estudiada per la Secció de Riscos Laborals conforme la veracitat de les seves dades. Per aquest motiu, tingueu en compte que la decisió no es pren de manera personal ni com a centre.

- En virtut del Decret 102/2010, de 3 d'agost d'Autonomia de Centres Educatius, i amb el màxim sentit de la responsabilitat, exposem que hem decidit el que considerem millor per al nostre alumnat.

- S'estan donant reunions de coordinació a tots els nivells, fet que genera "anades i vingudes" en les decisions. Per tant, no descartem que hi hagi canvis de nou en els propers dies que augmentin el desconcert de tota la comunitat educativa.

Resolució del Director del centre Escola Marina, de Montgat, per la qual aprova el Pla específic de reobertura pel curs 2019-20.

Com a director del centre Escola Marina, de Montgat, i en aplicació de les competències que estableix l'article 132 de la Llei orgànica 2/2006, de 3 de maig, d'Educació, modificada per la Llei orgànica 8/2013 de 9 de desembre, per a la millora de la qualitat educativa d'acord amb la Resolució de 20 de juny de 2019 per la qual s'aproven els documents per a l'organització i gestió dels centres per al curs 2019-20 i d'acord amb el parer del Consell Escolar, segons consta a l'acta de la sessió del 27 de maig de 2020.

RESOLC:

1. Aprovar el Pla específic de reobertura curs 2019-20.
2. Comunicar aquest resolució al Consell Escolar del centre i donar-la a conèixer a tota la comunitat educativa. Així mateix, aquest pla estarà a disposició de l'Administració Educativa.

Montgat, 27 de maig de 2020

Fidel Navarro Garcia

Director de l'escola