

# PROJECTE ESPORTIU DE CENTRE ESCOLA EL TURÓ



## Contenido

DADES DE L'ENTITAT .....	3
DIRECCIÓ PEDAGÒGICA DE L'ENTITAT ORGANITZADORA .....	3
RELACIÓ DEL PROJECTE ESPORTIU AMB EL PROJECTE EDUCATIU DE CENTRE .....	3
PARTICIPACIÓ .....	4
Estimació per sexe, que participen en les activitats de l'entitat.....	4
Compromís amb les famílies .....	4
RECURSOS HUMANS .....	4
Integrants de la junta directiva .....	4
Organigrama de l'entitat:.....	5
EQUIPAMENTS ESPORTIUS.....	5
Instal·lacions esportives pròpies .....	5
Espais d'ús esportiu propers al centre, és a dir a menys de 10 minuts caminant .....	5
OBJECTIUS DEL PROJECTE ESPORTIU .....	6
LOCALITZACIÓ I TIPOLOGIA.....	6
TRETS D'IDENTITAT DE L'ESCOLA EL TURÓ .....	6
OBJECTIUS DEL PEC .....	8
OBJECTIUS ESPECÍFICS DE LA SECCIÓ ESPORTIVA.....	9
OFERTA D'ACTIVITAT FÍSICA I ESPORTIVA.....	10
Activitats continuades estables.....	10
Activitats esporàdiques o puntuals .....	10
Activitats realitzades en l'entorn pròxim a l'entitat .....	10
Directrius metodològiques generals de l'ensenyament de l'activitat física i esport a l'entitat..	11
ACCIONS ESPECÍFIQUES PER A LA PROMOCIÓ DE VALORS I D'HÀBITS SALUDABLES .....	11
Per a la promoció de valors mitjançant la pràctica d'activitat física i esportiva.....	11
Per a la promoció d'hàbits saludables. ....	11
DESPESES GENERALS DE L'ENTITAT I FONTS DE FINANÇAMENT .....	13
Fonts de finançament: ingressos .....	13
Pressupost de l'entitat: despeses .....	13

## DADES DE L'ENTITAT

Entitat Responsable:

Ampa Escola El Turó

Adreça Postal:

C/ Montiu 18, 08110 Montcada i Reixac, Barcelona

Telèfon: 936140541    Correu electrònic: [ampa\\_turo@gmail.com](mailto:ampa_turo@gmail.com)

Direcció web: <http://agora.xtec.cat/ceipelturomontcada/>

L'entitat a les xarxes socials: <https://www.facebook.com/ampa.elturo/>

## DIRECCIÓ PEDAGÒGICA DE L'ENTITAT ORGANITZADORA

Nom i cognoms:

Nacho Gálvez Ortega.

Titulació:

Mestre d'educació física. Coordinador del Pla Català d'Esports .

Càrrec que desenvolupa:

Vocal de la junta.

Dades de contacte

Correu electrònic: [igalvez@xtec.cat](mailto:igalvez@xtec.cat)

Telèfon: 617643437

## RELACIÓ DEL PROJECTE ESPORTIU AMB EL PROJECTE EDUCATIU DE CENTRE

El Projecte Esportiu del Centre forma part del Objectius del Pla Anual de Centre. Dintre del punt 2 que fa referència a la Cohesió Social, el Projecte Esportiu és l'estratègia 2.1, on queda recollida la metodologia aplicada així com els indicadors d'avaluació.

## PARTICIPACIÓ

### Estimació per sexe, que participen en les activitats de l'entitat

Els alumnes participants de les activitats que ofereix l'entitat organitzadora està format bàsicament per alumnes de primària, tot i que en ocasions també participen alumnes d'infantil. L'estimació aproximada en relació al sexe és d'un 40% de participació femenina i un 60% de participació masculina.

### Compromís amb les famílies

A principi de curs es realitza una reunió per informar a les famílies de les activitats que es realitzen així com del compromís que es requereix per part seva.

Bàsicament el compromís de les famílies consisteix en el pagament puntual de la quota de l'activitat, l'assistència per part dels alumnes a les activitats i l'acompanyament per part dels pares/mares a les sortides dels equips fora del centre.

## RECURSOS HUMANS

### Integrants de la junta directiva

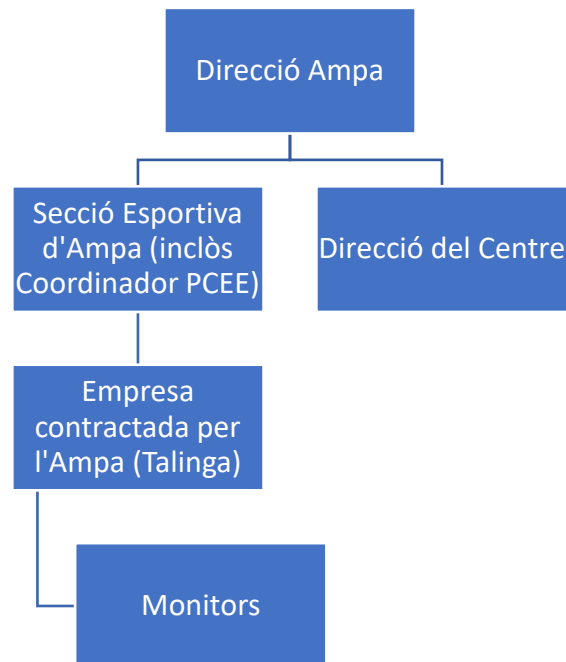
Directora de l'Ampa: Sandra Carmona

Secretari de l'Ampa: Lorena Lema

Vocal: Nacho Gálvez Ortega

Directora del Centre: Imma Espinosa

## Organigrama de l'entitat:



## EQUIPAMENTS ESPORTIUS

### Instal·lacions esportives pròpies

núm	Instal·lacions esportives	Activitats físiques i esports
1	Pista poliesportiva	Patinatge, futbol.
1	Espai cobert	Karate, ball modern.
núm	Espais complementaris	Observacions (estat, capacitat, etc.)
2	Vestidors	Un mitjà i un petit.
1	Magatzem de material	

### Espais d'ús esportiu propers al centre, és a dir a menys de 10 minuts caminant

- Camí fluvial del Besos
- Parc lúdic.

## OBJECTIUS DEL PROJECTE ESPORTIU

El projecte educatiu l'Escola El Turó i las tasca de l'Ampa segueixen un itinerari comú. Es per això que els objectius del projecte esportiu s'engloben dins del Projecte educatiu de Centre, del qual adjuntem un resum.

## LOCALITZACIÓ I TIPOLOGIA

Montcada està situada a la comarca del Vallès Occidental, al nord de Barcelona. Forma part de la seva àrea metropolitana i del cinturó industrial.

L'escola neix l'any 1.966 al barri de Cam Sant Joan per atendre les necessitats educatives de la seva població, en aquella època bàsicament immigrants, de la resta de l'estat. Les seves característiques van influir cap a una opció pedagògica concreta: activa i catalana. A partir de l'any 1973 l'escola funciona com a cooperativa de mestres i a partir de l'any 1976 forma part del C.E.P.E.P.C. (Col·lectiu d'escoles per l'escola pública catalana) fins que el curs 87-88 s'integra a la xarxa pública. Actualment l'escola és a Montcada Centre i ha anat evolucionant sota l'enfoc de la renovació pedagògica.

L'Escola El Turó és una escola d'una línia, des de P3 fins a 6è, amb una aula d'Educació Especial. La plantilla consta de 14,5 mestres i mig mestre d'aula d'acollida, segons el nombre de alumnes nouvinguts a Cicle Mitjà i Cicle superior de menys de dos anys a Catalunya. La "ràtio" d'alumnes a l'aula és de 25. L'alumnat procedeix de famílies que en un 50% són estrangeres.

## TRETS D'IDENTITAT DE L'ESCOLA EL TURÓ

Considerem l'escola com un dels entorns socials més immediats entre la família i la societat, que col·labora en el desenvolupament personal del nen.

L'escola ha de ser un mitjà ric que afavoreixi el creixement harmònic dels alumnes, fent possible l'aprenentatge i el coneixement progressiu del funcionament de la societat, és per això que fomenta l'esperit crític, la tolerància, la responsabilitat, tant respecte a ell mateix com als altres.

Volem que l'escola estigui clarament vinculada al medi on viuen els alumnes. Per tant la nostra realitat social ens porta a:

- Fer especial incidència en la llengua i la cultura catalanes.
- Tractar la diversitat (nivell social, medi i origen social i cultural, ritmes evolutius, estils d'aprenentatge, capacitat, motivacions i interessos,...) com a un factor enriquidor de la formació integral de l'individu. Per això, i tenint en compte la complexitat de la societat actual,

l'escola ha d'oferir i anar elaborant el producte del seu treball a l'entorn, incidint-hi de forma activa (vetllant per a que la seva incidència en ell sigui activa).

- Potenciar la relació entre escola i mares i pares, afavorint contactes positius de col·laboració i participació en les activitats del centre i en l'educació compartida.
- Partir d'un plantejament d'educació en el qual els nens i les nenes desenvolupin totes les seves potencialitats individuals per arribar a un ensenyament no marcat pel sexe i no condicionat per les expectatives del comportament social.
- Conèixer i participar dels avenços tecnològics de la societat actual. La competència en el tractament de la informació és una eina bàsica que ens ha de servir per aprendre a interpretar la realitat i incidir sobre ella. Com a escola, en funció d' això i del seu paper social, volem utilitzar el coneixement de les tecnologies per a la formació de nous ciutadans, ja que es demana que aquests s'impliquin creativa i activament de tal manera de continuar la tradició i alhora afavorir la innovació.
- Es treballen els aspectes de la sostenibilitat del medi en tots els àmbits i les àrees, i per això que ens declarem Escola Verda per treballar la defensa del Planeta.

La funció educativa que proposem va lligada a un model d'ensenyament-aprenentatge que potencia el propi pensament i l'autoestima de cara a un creixement harmònic que fonamenti una convivència basada en els valors humans i democràtics. La interacció, la cooperació tant entre els alumnes com amb els adults, és un tret característic del nostre fer, així com la potenciació de l'autonomia personal. L'escola pretén estimular el nen de cara a fer uns aprenentatges significatius que l'ajudin a desenvolupar les seves competències.

La nostra proposta educativa es basa en un enfocament globalitzador, entès com una estructura psicològica d'aprenentatge que permet construir el pensament del nen a partir del seu propi bagatge cultural, tot establint interrelacions amb el que vol saber (procés de retroalimentació entre els nous i els vells coneixements) i prioritzant la seqüenciació d'aprenentatges competencials i la interacció a diferents nivells, tant entre els mateixos alumnes com entre el professorat i alumnat.

La proposta metodològica que utilitza l'escola a la pràctica es tradueix en desenvolupar les competències bàsiques mitjançant els projectes de treball, temes monogràfics, etc., utilitzant les competències lingüístiques i matemàtiques, tant en català com en castellà com en la llengua anglesa de manera transversal en totes les àrees. Organitzem diferents tipus d'agrupaments pel tractament de la diversitat en funció de les necessitats: grups flexibles, racons, tallers i agrupaments interclasses.

La planificació del currículum fa que la tria dels recursos humans i materials emprats per l'escola es faci en funció de les necessitats de l'alumnat i del professorat. Els jocs, els llibres de

consulta, el material audiovisual..., seran escollits tenint present dels objectius a assolir, els continguts, les edats i el valor educatiu dels mateixos.

## OBJECTIUS DEL PEC

Des de l'Escola El Turó volem :

Afavorir les relacions personals, incidint en la cohesió social, basades en el respecte a un mateix i als altres, potenciant una dinàmica de solidaritat i cooperació. Desenvolupant la interculturalitat com un tret significatiu de la nostra escola i de la societat del segle XXI.

Afavorir el creixement harmònic dels alumnes, treballant les competències bàsiques, donant importància als continguts de fets i conceptes (els sabers), de procediments (el saber fer), i actitudinals (el ser).

Afavorir el desenvolupament de l'autonomia personal.

Possibilitar el coneixement progressiu de la societat per a que els nostres alumnes siguin membres actius.

Afavorir el desenvolupament de l'esperit crític, tant amb ell mateix com amb els altres, i la capacitat de diàleg de l'alumne.

Desenvolupar un currículum en el que es faci especial incidència en la llengua i la cultura catalana com a cohesionadora social davant de la pluriculturalitat dels nostres alumnes. Utilitzar la llengua anglesa com a àrea curricular no lingüística, al ser la llengua franca internacional. Respectar i donar a conèixer les diferents cultures del nostre alumnat.

Afavorir a l'ensenyament un enfoc no discriminatori i permetre que els alumnes desenvolupin les seves capacitats individuals independentment del seu sexe, cultura, religió...

Afavorir la creativitat i la iniciativa, entenent el nen com a protagonista del propi aprenentatge.

Vetllar per una adequada educació per la salut.

Potenciar als alumnes l'aprenentatge d'actituds cíviques i de respecte, tan dins com fora de l'escola.

Afavorir la participació i intercanvi dels alumnes en la vida escolar.

Afavorir una relació d'intercanvi i comunicació amb els pares i potenciar



la seva participació a l'escola.

Afavorir la recerca i tractament de la informació donant mitjans, sobretot de les noves tecnologies, a l'alumne per buscar-la, seleccionar-la i entendre-la.

Organitzar i canalitzar els diferents estímuls de l'entorn per que es creïn

situacions en que els nens aprenguin, intercanviïn, es comuniquin i així es potenciï el seu desenvolupament individual i col·lectiu.

Els mestres han d'induir, estimular, compartir, dinamitzar processos, pertant han de tenir present les necessitats i interessos dels nenes tant afectives com de coneixements i de relació.

Aplicar un model d'aprenentatge de les competències bàsiques, significatiu i funcional, basat en la relació entre els ensenyants i els alumnes així com entre ells mateixos fent ús de treballs cooperatius.

Mitjançant l'avaluació comprovar fins a quin punt s'han cobert les

intencions educatives tenint en compte tot el procés d'ensenyament aprenentatge per millorar els seus resultats acadèmics.

Afavorir les relacions, intercanvis i debats entre els professionals del

Centre per anar finançant una línia metodològica d'escola.

Afavorir el treball en equips per enriquir, coordinar i estimular la tasca

docent.

Afavorir la formació permanent dels mestres.

Potenciar l'intercanvi d'experiències amb altres escoles.

## OBJECTIUS ESPECÍFICS DE LA SECCIÓ ESPORTIVA

Des de la secció esportiva de l'Ampa es pretenen assolir els següents objectius:

- Donar coherència i continuïtat a les activitats físico-esportives iniciades en el marc del projecte escolar de centre o des de l'Ampa.
- Facilitar, promoure i coordinar la proposta d'activitats físico-esportives escolars i extraescolars.
- Respondre a les intencions educatives del centre i a l'interès o demanda de les famílies en relació a la pràctica esportiva fent que aquesta, si es creu necessari, es pugui variar.
- Promoure la col·laboració i la participació en les diferents activitats esportives: àrea d'educació física, activitats extraescolars o activitats esportives del municipi.
- Utilitzar l'activitat física i esportiva per afavorir la cohesió social
- Potenciar i treballar la pràctica d'uns Hàbits Saludables.

## OFERTA D'ACTIVITAT FÍSICA I ESPORTIVA

### Activitats continuades estables

	Educació infantil	Educació Primària
Futbol Sala		x
Karate	x	x
Ball Modern	x	x
Patinatge	x	x

### Activitats esporàdiques o puntuals

Activitat física o disciplina esportiva	Edats	Data prevista	Horari
Montanyisme: sortida a la neu	3-12	Finals febrer	7h-19h
Poliesportiu: jordana lúdica esportiva	3-12	Maig	9h-18h

### Activitats realitzades en l'entorn pròxim a l'entitat

Activitat física o disciplina esportiva	Edats	Data prevista	Horari
Clausura jocs esportius	3-12	Finals maig	17h-20h
Trobades esportives	9-12	Finals maig	10h-13h

## Directrius metodològiques generals de l'ensenyament de l'activitat física i esport a l'entitat

Es seguiran les directrius metodològiques proposades pel projecte marc nacional de l'activitat física i l'esport en edat escolar.

- Fomentar aprenentatges que puguin dur a terme de forma responsable i autònoma: escalfar abans de qualsevol activitat física, estirar en acabar, hidratar-se durant la pràctica de l'exercici físic, adoptar postures adequades en activitats esportives i de la vida quotidiana.
- Desenvolupar activitats amb marcat accent dirigit a la consecució de l'educació d'actituds i valors en la societat: la integració, el respecte a unes normes, a companys, adversaris i àrbitre, a les diferències, la solidaritat, el treball en equip, la cooperació, l'acceptació de les pròpies limitacions individuals i l'assumpció de responsabilitats dins del grup.

## ACCIONS ESPECÍFIQUES PER A LA PROMOCIÓ DE VALORS I D'HÀBITS SALUDABLES

Per a la promoció de valors mitjançant la pràctica d'activitat física i esportiva.

Des de l'àrea d'Educació física de l'escola engegarem un projecte a fi de motivar i treballar uns bons hàbits saludables amb l'alumnat de l'escola, una bona alimentació i una vida activa físicament.

Per a la promoció d'hàbits saludables.

Promoció per l'alumnat: Des de P3 fins a 6è els alumnes inculquem als alumnes els hàbits d'alimentació saludable. Tots els àpats són importants però especialment l'esmorzar és per això que a la reunió d'inici de curs informem a les famílies que els nens/es esmorzin a casa. A mig matí i des de l'escola també els alumnes fan un petit pisolabis, un petit entrepà o bé una peça de fruita.

Àrea d'educació física: Iniciem una campanya d'activitat física, que consisteix en organitzar campionats esportius, xerrades d'alimentació, ampli repertori d'activitats esportives que abasten a tots els grups d'edat i que permeten la pràctica de diverses modalitats i especialitats esportives. Fomentem els valors d'amistat, companyonia, respecte, solidaritat o tolerància...per a contribuir al desenvolupament com a persones.

Tutoria escolar: Es parla molt de la importància d'adquirir uns hàbits saludables: menjar, dormir i beure bé. Es treballa la Piràmide de l'alimentació, la neteja i la importància de beure aigua. A més a més hi ha activitats TIC on es treballen els hàbits saludables.

Treball interdisciplinari: Els alumnes de primer van des de l'inici de curs un dia a la setmana a la piscina per a que els alumnes aprenguin a nedar.

L'escola participa en el programa del Pla de Consum de Fruita, així que quan ens porten la fruita esmorzen durant 3 dies fruita, des de P3 fins a 6è.

## DESPESES GENERALS DE L'ENTITAT I FONTS DE FINANÇAMENT

Balanç econòmic de la secció esportiva del curs 2015-16

Fonts de finançament: ingressos

Concepte de l'ingrés	Quantitat	% del pressupost
Quotes associats/participants	3503	67,7%
Ajuts Generalitat		
Ajuts Ajuntament		
Ajuts Districte		
Donacions		
Subvencions (IME)	775	14,97%
Patrocini		
*beques 2n semestre (Subvenció Pla Català)	297	5,73%
Pressupost per material fungible / equipacions (Pla Català de l'esport)	600	11,59%
	5175	100%

Pressupost de l'entitat: despeses

*Afegiu a la taula tantes files com necessiteu*

Concepte de la despesa		% del pressupost
Sou tècnics esportius		
Arbitratges		
Manteniment equipaments esportius		
Compra material fungible	728.00	14,06%
Compra material inventariable		
Empresa Talinga, sl (Monitores, Coordinador, i gestió de pagaments)	4444.50	85,88%
Excedent	2.50	0.05%
Total pressupost	5175	100%