

# PROJECTE EDUCATIU DE CENTRE

## Escola Els Quatre Vents Sant Jaume dels Domenys

Directora: Anna Vidal Palau  
Cap d'Estudis: Núria Font Farré  
Secretària: Núria Suárez-Coronas Méndez

*Actualitzat gener-26*



- Aquest projecte educatiu es desenvoluparà a partir de la programació anual.



## INDEX

1. Introducció
2. Caràcter propi del centre
  - 2.1 Anàlisi del context
  - 2.2 Història de l'escola
  - 2.3 Trets d'identitat
  - 2.4 Línia estratègia del centre (cap a on volem anar)
  - 2.5 Indicadors de centre
3. Estructura organitzativa pròpia
  - 3.1 Organigrama
  - 3.2 Funcionament i òrgans de gestió del centre
  - 3.3 Agrupaments d'alumnes
  - 3.4. La tasca docent
    - Els mestres tutors/es
    - Els mestres especialistes
4. Criteris d'organització Pedagògica
  - 4.1 Objectius del Departament i treball de l'escola
  - 4.2 Objectius del centre
  - 4.2 Metodologia
  - 4.3 Projectes del centre
  - 4.4 La biblioteca del centre
  - 4.5 L'art a l'escola
  - 4.5 El Pla TAC
  - 4.6 Pla d'atenció a la diversitat
  - 4.7 Convivència i mediació al centre
    - Pla d'acollida de mestres, famílies i alumnes
  - 4.8 Avaluació
    - 4.8.1. Com avaluem a l'alumnat
    - 4.8.2. Com avaluem l'organització i gestió del centre
5. Concreció i desenvolupament dels Currículums
6. Què pretenem a final de cicle
7. El Projecte Lingüístic
8. Relació amb la participació de la comunitat escolar.
9. Traspàs d'informació amb els centres adscrits
10. La carta de compromís
11. Activitats complementàries, extraescolars i serveis escolars.
12. Vinculació del centre amb l'entorn
13. Implicació

## 1. INTRODUCCIÓ

*“Concebem el Projecte Educatiu, com una proposta integral que permet dirigir coherentment el procés d'intervenció educativa en una institució escolar (Antunez, Gairín, 1990)”*

Aquest document es desenvolupa dins el marc legal pertinent, en base al Decret, pel qual es regulen els Òrgans de Govern dels Centres Públics d'Ensenyament de nivell no universitari de Catalunya.

El Projecte Educatiu de Centre (PEC) reflecteix la línia de treball de l'escola. El PEC ha de referir-se als diferents àmbits d'acció:

- Pedagògic
- Organitzatiu
- Administratiu
- Serveis
- Relacions humanes

El projecte educatiu de l'escola ELS QUATRE VENTS de Sant Jaume dels Domenys, fa una descripció de la història del centre, analitza el context, concreta els principis d'identitat i explica la línia estratègica a seguir, marca els objectius generals de l'escola, defineix els òrgans de govern, també estableix la metodologia a aplicar, els projectes que desenvolupa el centre i concreta l'ús dels recursos. Així com les relacions que es porten a terme amb la comunitat educativa i amb l'entorn

La part normativa per tal de que aquest projecte es pugui dur a terme, s'estableix a les **Normes d'Organització i funcionament del centre (NOF)**.

El desenvolupament d'aquest projecte es concretarà a la **Programació General Anual** i s'avaluarà a la **Memòria** de final de curs.

Altres documents anomenats ens aquest projecte educatiu i que completen el funcionament del centre són:

- **Pla d'acollida d'alumnes i mestres**
- **Pla de convivència**
- **Pla digital de centre**
- **Les Normes d'Organització i funcionament**
- **Projecte organitzatiu (línia de centre)**
- **Projecte pedagògic (línia de centre)**
- **Pla de funcionament del transport escolar**
- **Pla de funcionament del menjador escolar**



## 2. CARÀCTER PROPI DEL CENTRE

### 2.1 Anàlisi del context

#### a. Context normativa

- a.a. Llei orgànica 2/2006, de 3 de maig, d'educació LOE (BOE núm. 106, de 4.5.2006)
- a.b. Llei orgànica 3/2020, de 29 de desembre, per la qual es modifica la Llei orgànica 2/2006, de 3 de maig, d'educació (LOMLOE); (BOE núm. 340, de 30.12.2020)
- a.c. Llei 12/2009, del 10 de juliol, d'educació LEC (DOGC núm. 5422, de 16.7.2009)
- a.d. Decret 102/2010, de 3 d'agost, d'autonomia dels centres educatius (DOGC núm. 5686, de 5.8.2010)
- a.e. Decret 155/2010, de 2 de novembre, de la direcció dels centres educatius públics i dels personal directiu professional.
- a.f. Decret 175/2022, de 27 de setembre, d'ordenació dels ensenyaments de l'educació bàsica.
- a.g. Decret 217/2023 de 7 de febrer, d'ordenació dels ensenyaments de l'educació infantil

#### b. Àmbit extern

El municipi de Sant Jaume dels Domenys té al voltant d'uns 2800 habitants.

Aquest municipi està dividit en **diferents nuclis urbans**, el principal, Sant Jaume (on es troba l'escola) i la resta (La Carronya, Lletger, Papiolet, Papagayo, Cornudella, l'Hostal i Torregassa) a pocs kilòmetres.



Moltes famílies treballen fora del municipi, ja que l'activitat econòmica dels pobles és reduïda. L'escola rep alumnes de tot el municipi i de pobles del voltant. Hi ha **servei d'autocar** pels que venen de les barriades, a les 9h i a les 16h. Forces alumnes es queden al **menjador del centre**.

La majoria de famílies tenen **un nivell socioeconòmic normal**. No obstant, cada vegada van sorgint més casos de famílies amb problemes econòmics que demanen beques i ajuts.

**La relació escola-família és molt bona**. Les famílies responen a les indicacions del professorat i de l'escola i, en general, es preocupen per l'aprenentatge dels alumnes. Sempre hi ha algun cas que no, però no es pot generalitzar.

**L'Alumnat no es gens conflictiu**. Els nens i nenes tenen un comportament adequat i les relacions entre ells i els mestres és molt bona. Cal dir que puntualment, sorgeixen petits conflictes entre ells, que amb la mediació i la insistència dels tutors/es s'arregla sense anar més enllà.

**Nivell Lingüístic** Tenim famílies algunes famílies de parla catalana però la majoria de famílies del centre utilitzen el castellà dins el nucli familiar.

A les hores de pati, la utilització de la llengua castellana augmenta notablement, la majoria dels alumnes parlen castellà per dirigir-se entre ells. Aquest aspecte també es repeteix en totes les hores no escolars.

No tenim molts alumnes immigrants, només alguns nens/es d'altres països, però estan i es van integrant sense problemes.

Els alumnes acaben l'Educació Primària amb un nivell correcte de català i castellà.

La llengua anglesa s'introdueix des d' l3 i tenim alguns projectes per fomentar el seu aprenentatge.

#### c. Àmbit intern

**L'Equip de mestres** és un dels factors fonamentals per aconseguir una escola de qualitat. A la nostra escola és una de les principals fortaleses, cada vegada més consolidat, amb mestres que creuen amb el projecte educatiu del centre i que es volen quedar per l'ambient en general (escola, alumnes i famílies).

**L'Equip directiu** vetlla pel bon funcionament del centre en tots els aspectes. Un equip amb molta experiència. Mestres de l'equip porten molts anys dirigint aquesta escola. Han vist com es quadruplicava el nombre d'alumnes, i sempre han procurat acompanyar aquest augment d'una bona organització i planificació, sense perdre mai de vista la innovació.

La **conserge i la administrativa** són 2 pilars del centre. La conserge amb molts anys d'experiència coneix l'escola i tota la comunitat educativa. L'Administrativa atén a les famílies i ajuda a la direcció amb tot el tema administratiu.

El **servei de menjador** funciona molt bé (bon menjar i bon personal)

El **rendiment dels alumnes** és molt bo en general. Els alumnes surten preparats per iniciar la nova etapa de la ESO. Això és gràcies a la línia de centre, que sempre té present que cal aprendre de forma competencial però alhora cal pensar en la nova etapa que els espera. La majoria d'alumnes assoleixen les competències bàsiques. La mitjana del centre és superior a la mitja de Catalunya.

**L'Atenció a la diversitat**, és el nostre principal criteri a l'hora de treballar. Tots els professionals ho tenen clar i això fa que arribem a tots els alumnes. La coordinació entre tots és clau (mestres, famílies, EAP, psicòlegs i altres..), i sempre estem vetllant perquè així sigui.

**L'Avaluació** forma part del nostre dia a dia en tots els aspectes (avaluació dels alumnes, avaluació de la organització,..) Sempre per millorar.

L'Escola porta a terme una quantitat impressionant de **projectes** que fan que l'activitat al centre mai sigui monòtona, sempre dinàmica i activa, tot per afavorir l'aprenentatge. També participem en **concursos i xerrades** per augmentar la motivació dels alumnes.

Donem molta importància a la coordinació amb la **llar d'infants i amb d'institut**. Estem al mig i cal traspasar informació dels alumnes per no trencar ritmes. També vetllem pel pas d'**15 a 1r**, volem que hi hagi continuïtat i no un salt molt gran.

Els grup de professionals que integren el centre es reuneixen en **coordinacions** i comissions. Hi ha un bon treball en equip per desenvolupar tots els projectes i això es nota dia a dia.

**La formació continua** del professorat és un altre punt fort del centre. Sempre per innovar i plantejar-nos nous reptes comptem amb professionals experts que ens assessoren (tallers, assessorament, xerrades, seminaris, grups de treball,...).

**Les instal·lacions** també ens acompanyen, són noves, amples, lluminoses,... Aules per a tot, trobant espais específics per a cada activitat.

Disposem de molts **recursos materials** (ordinadors portàtils, pissarres digitals a totes les aules, aula de ciències,...) i cada curs n' anem introduint més segons el pressupost del centre.

**Bona relació amb les famílies i l'AMPA**, això afavoreix molt el clima escolar. L'AMPA col·labora amb l'escola i ofereix molts serveis (acollida, extraescolars, gestió de llibres, ....).

**El consell escolar** es reuneix almenys 1 vegada per trimestre. S'informa del funcionament de l'escola, s'aproven els documents més importants i es fan propostes de millora. Hi participen pares/mares del centre, representats AMPA, representant Ajuntament, mestres i direcció.

**L'Ajuntament** també col·labora amb el centre, dins les seves possibilitats ens ajuda amb el que pot.

## 2.2. Breu història de l'escola

	L'escola està situada al carrer Alfons Maseres 9, cantonada amb el carrer Sant Jaume. (1)
1935	Jaume Roig Palau cedeix els terrenys per a construir l'escola del poble. La construcció anà a càrrec d'un grup de paletes que van formar una societat encapçalada per Salvador Palau Figueras. (1)
1936	S'acaba de construir l'escola. (1)
1937	S'inicia l'activitat a l'escola, 11-3-37. (2)
Mitjans dels anys 1970	L'escola deixa de ser unitària i amb classes separades per sexe i es converteix en classes separades per nivell i mixtes. (1)
1979	Es repara la teulada i es fa el canvi de finestres de la banda de ponent. Es posen en funcionament els lavabos. (1)
1981	Ampliació de dos edificis annexos. (1)
1985	Construcció de l'annex del sud per a poder instal·lar la cuina i el menjador que havien estat itinerants per diferents edificis del poble, a més a més s'afegeix una nova aula. (1)
1986	Construcció de la pista esportiva. (1)
Setembre 1997	És el primer any que només hi ha educació infantil i primària (els alumnes més grans, marxen cap a l'ESO). Hi ha 2 especialistes del Departament d'Ensenyament (música i anglès), compartits amb Banyeres i Lletger. També hi ha 1 especialista de l'Ajuntament (E.F.).
Desembre 1997	Aprovat formar agrupament rural amb Lletger i Banyeres.
Juny 1998	Acord Consell Escolar de la ZER. Nom de la ZER (ZER La Talaia).
Setembre 1998	Arriben especialistes del Departament d'Ensenyament per la ZER (anglès, música, EF i EE), depenent del nombre alumnes.
Gener 1998	Acord de posar un nom d'arbre a cada curs d'EI i EP.
1999	Constitució de la Zona Escolar Rural La Talaia, integrada pels següents centres: CEIP Mare de Déu del Priorat de Banyeres del Penedès CEIP Sant Andreu de Lletger CEIP Els Quatre Vents de Sant Jaume dels Domenys (seu de la ZER) (Resolució d'11-06-1999, DOGC 2926 de 08-07-1999)
Octubre 2002	Arriba administrativa al centre, compartida amb la ZER La Talaia.
2003	El 10 de març comencen les obres de la primera fase de l'escola nova. (3)
Setembre 2004	Ocupació de la primera fase de l'escola nova a més amés de les dependències de l'escola vella.
2005	Canvi d'adscripció de centre de secundària, del IES de L'Arboç passem al IES Baix Penedès Nord (Resolució 2447/2005 de 12 d'agost, DOGC 4459 de 31-08-2005). El mes d'octubre comencen les obres de la primera ampliació (segona fase). (3)
Novembre 2005	Arriba al centre la conserge (depèn de l'Ajuntament).
Setembre 2006	Ocupació 2ª fase escola nova. S'estrena l'ampliació de l'escola d'una línia.

Setembre 2007	<p>Banyeres surt de la ZER La Talaia. L'escola de Lletger es tanca i la ZER queda dissolta. El CEIP Els Quatre Vents es manté com escola de més d'una línia funcionant sola. (Resolució 2791/2007 de 07-09-2007 DOGC 4972 de 20-09-2007).</p> <p>La mida de l'escola nova no dona cabuda a tots els alumnes. Per aquest motiu, encara s'han de fer servir 4 aules de l'escola vella.</p> <p>Es suprimeix la ZER La Talaia (Resolució 2791/2007 de 7 de setembre, DOGC 4972 de 20-09-2002).</p>
Octubre 2010	Enderrocament de l'escola vella
Setembre 2011	S'estrena l'edifici d'Educació Infantil. (3)
Setembre 2012	Ocupació de la tercera fase de l'escola nova (en realitat 9 de gener de 2012). (3)
2018	Millores al pati de l'escola. El dia 2 de gener comencen les obres per tal de cobrir la pista. La coberta s'inaugura el 14 de juny del mateix any.

### Bibliografia

- (1) Vila Domenio 25. Gener-febrer 2011.
- (2) Vila Domenio 28. Juliol-agost 2011.
- (3) Sant Jaume dels Domenys. Butlletí Informatiu Municipal. Gener 2012. 2<sup>a</sup> època. Núm. 2.



### 2.3. Trets d'identitat

**Escola catalana.** Empra el català com a llengua pròpia i vehicular d'ensenyament i aprenentatge.

**Escola aconfessional i pluralista.** Respecta les diferents maneres de pensar i és oberta a tothom. Educa per a la llibertat, la responsabilitat i per l'adquisició d'hàbits i conductes que fan dels seus membres persones socials dignes de la comunitat on viuen.

**Escola coeducadora i no sexista.** Educa per la convivència i respecte als altres basant-se en la coeducació, sense cap mena de discriminació per raó de sexe.

**Escola solidària i tolerant.** Educa per la justícia, la solidaritat i la no discriminació.

**Educació integral.** Escola que descobreix en el treball, les aptituds de cadascú, aprenent a desenvolupar totes les capacitats personals i a respectar les dels altres. La comunitat educativa estimula i potencia el desenvolupament integral de l'alumnat tenint en compte les característiques personals que fan únic/a a cada alumne/a.

**Educació socialitzadora.** Educa en les estratègies per resoldre les dificultats i per conscienciar dels drets i deures que comporta la vida en societat, fugint de l'estricta competitivitat. Cerca fórmules diverses d'actuació, que si bé inclouen la competició ho fan de manera no prioritzada i sempre vetllant perquè es donin les adequades condicions de respecte entre els companys i companyes. Eduquem per ser competents.

**Escola dialogant.** Afavoridora del diàleg, mantenint una relació real i efectiva entre els pares, mestres, alumnes i altres professionals implicats dins la comunitat escolar, per mitjà dels representants elegits per cada un d'aquests estaments.

**Ensenyament personalitzat i de qualitat.** Escola que aspira a un ensenyament de qualitat i personalitzat, que ensenyi a aprendre, a consultar i a adaptar-se a la constant evolució social (aprenentatge significatiu).

**Ensenyament actiu i innovador.** Escola que potencia l'aspecte instructiu, que fomenta l'experimentació, el descobriment, la formació d'hàbits ètics i cívics, aprendre a aprendre, el coneixement del medi.

**Escola oberta a la participació.** Valora com a fonamental la participació de l'alumnat en totes les tasques d'aprenentatges i en les diferents activitats, i que fomenta el treball individual i en equip. Facilita que el professorat, famílies, treballadors/es no docents i alumnes participin en la gestió i activitats diverses del centre, segons la legislació vigent.

**Escola democràtica.** Vol que l'escola sigui un reflex de la societat actual estimulament els valors d'una societat democràtica. La comunitat educativa ha de poder donar la seva opinió personal, sense adoctrinar.

**Escola respectuosa amb l'entorn i compromesa amb el medi ambient.** Es vol treballar per la sostenibilitat: residus, mobilitat, gestió de recursos,...

**Visió crítica.** Escola que vol aconseguir que es valorin els fets amb visió crítica, fomentant l'observació, la investigació, l'anàlisi, la síntesi, l'autoavaluació i l'aprendre del propi error.

## 2.4. Línia estratègica del centre (cap a on volem anar)

El que pretenem, en primer lloc, és continuar tot el que estem desenvolupant del nostre PEC per tal d'afavorir el procés d'Ensenyament-Aprenentatge.

Sempre tindrem en compte el següents aspectes:

- **Millorar el rendiment acadèmic** dels nostres alumnes
  - Superar les mitjanes de Catalunya a les competències bàsiques (situar als nostres alumnes dins les franges altes d'assoliment).
  - Augmentar el treball competencial dins les aules
  - Desenvolupar projectes per aconseguir un procés dinàmic
  - Portar a terme una bona atenció a la diversitat
  - Coordinar la bona avaluació en tots els aspectes
- **Bona coordinació i treball** dels professionals que intervenen en el procés d'E-A
- Consolidar la **línia pedagògica** de centre
- Cercar la **innovació** i vetllar per la **formació** dels mestres.
- Aconseguir un **bon clima de treball**, de **relació i de participació** amb la comunitat escolar.
- **Aprofitar l'entorn** per aprendre
- **Gestionar els recursos humans i econòmics** sempre amb l'objectiu d'afavorir el procés d'ensenyament-aprenentatge.
- **Avaluar i millorar sempre**

## 2.5. Indicadors de Centre

Els indicadors de millora es concretaran cada curs a la programació anual i, principalment, faran referència als següents camps:

### Aprenentatge / Resultats

- Proves d'avaluació inicials d'escola a Primària (a càrrec del tutor/a)
- Proves de lectoescriptura a infantil
- Proves diagnòstiques del departament
- Proves de competències bàsiques del departament
- Millora dels resultats dels alumnes
  - Qualificacions àrees
  - Superació nivell/ Cicle
- Assoliment de les competències bàsiques dels alumnes amb SEP
- Potenciar als alumnes amb altes capacitats
- Proves d'avaluació finals
- Processos d'Ensenyament-aprenentatge

### Organitzatiu

- Coordinació del professorat
  - Línia pedagògica del centre
  - Traspàs d'informació d'alumnes
- Bona comunicació entre direcció i el professorat





- Documents de referència del centre actualitzats
- Gestió de recursos

#### Formatiu

- La formació del professorat i aplicació a l'aula

#### Famílies

- Comunicació família escola
- Col·laboració de les famílies en l'aprenentatge
- Implicació famílies en els projectes d'escola
- Treball de consell escolar i AMPA

#### Entorn


- El prestigi de l'escola
- Aprofitament dels recursos de l'entorn per l'aprenentatge
  - Paisatge
  - Projectes del municipi
  - Entitats culturals

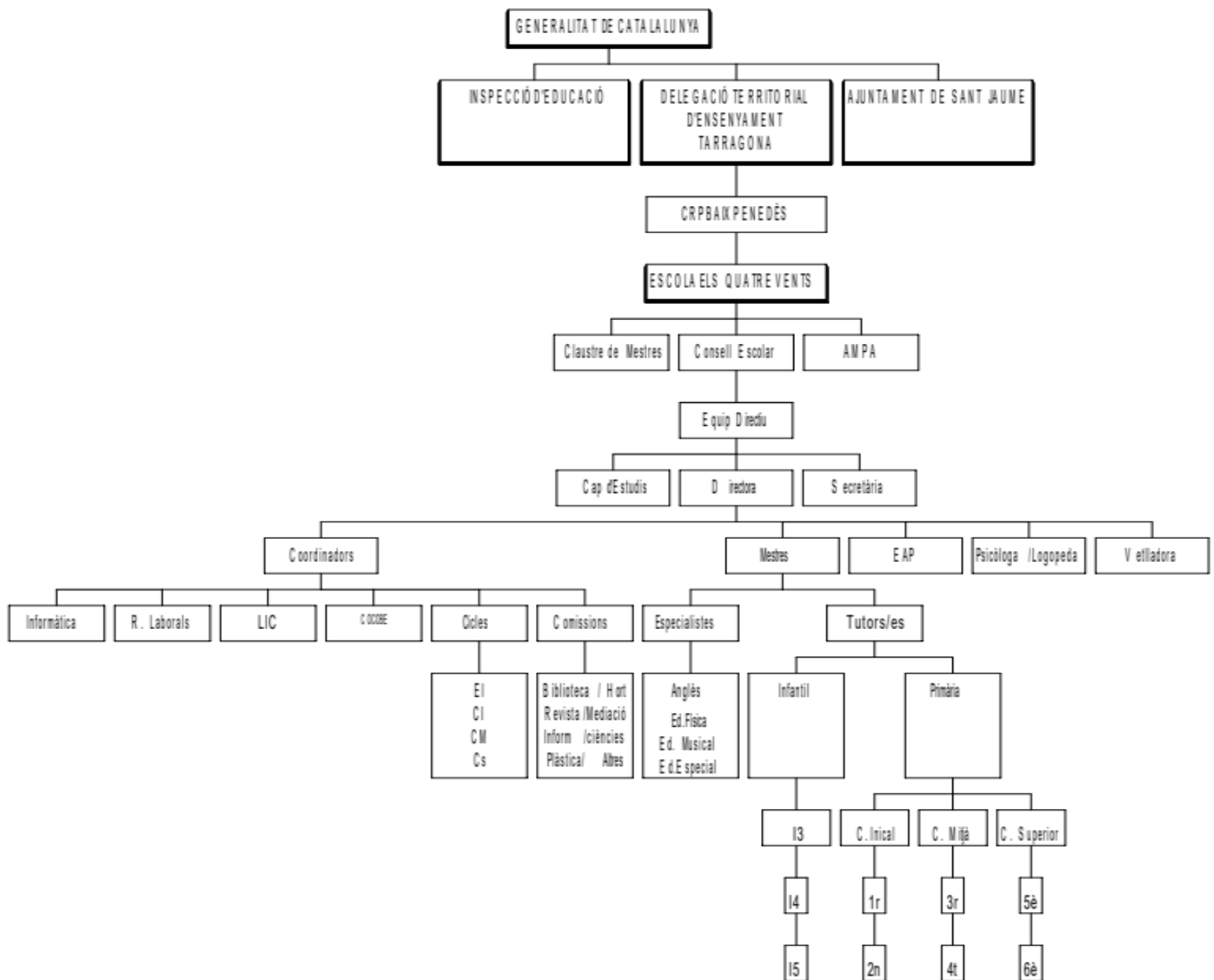
#### Recursos econòmics

- Treball per obtenir recursos econòmics extres per portar a terme tots els projectes que singularitzen el centre.
- Gestió adequada dels recursos econòmics

### 3. ESTRUCTURA ORGANITZATIVA PRÒPIA

#### 3.1. Organigrama

 Generalitat de Catalunya  
 Departament d'Educació  
**Escola Els Quatre Vents**



### **3.2. Funcionament i òrgans de gestió del centre**

Els òrgans de govern queden regulats per la normativa vigent. S'especifiquen les seves funcions a les Normes d'Organització i funcionament del centre (NOF).

#### **3.2.1- Òrgans de Govern Unipersonals:**

##### **EQUIP DIRECTIU**

Directora, Cap d'Estudis i Secretària, formen l'**Equip Directiu**. Són els responsables de la gestió i administració diària del centre, de les relacions amb les diferents administracions, de la coordinació pedagògica, etc..

##### **CÀRRECS DE COORDINACIÓ**

**Coordinadors/es de Cicle.** Coordinador/a d'Educació Infantil, Cicle Inicial, Cicle Mitjà i Cicle Superior . Els correspon la planificació, coordinació i avaluació de l'equip de cicle. Es reuneixen cada setmana en consell de direcció amb l'equip directiu.

**Coordinador d'Informàtica.** Vetlla pel bon funcionament dels recursos informàtics i pel seu manteniment. I pel desenvolupament de tot el pla digital de centre.

**Coordinador de Riscos Laborals:** Actualitza el Pla d'Emergència i proposa un simulacre al curs, i vetlla per la seguretat de l'escola i els seus membres. Porta a terme la coordinació de riscos amb empreses externes.

**Coordinador LIC:** Vetlla per l'ús correcte de la llengua al centre i coordina al Claustre de Mestres per assolir els objectius lingüístics.

**Coordinador de coeducació, convivència i benestar emocional de l'alumna (COCOBE):** S'encarrega de fer el seguiment de l'aprenentatge de tots l'alumnat amb necessitats educatives especials i de vetllar pel benestar de tot l'alumnat del centre.

**Coordinador Comissions:** Vetlla per assolir els objectius de la seva comissió. Es coordina amb l'equip directiu.

#### **3.2.2- Òrgans de Govern Col·legiats:**

##### **EL CLAUSTRE**

Està format per tot el professorat adscrit al centre.

Els membres del Claustre de mestres seran electors i elegibles a les eleccions de representants dels mestres al Consell Escolar del Centre (els substituïts no).

Es reuneix una vegada al mes, es tracten tots els temes d'organització i gestió de l'aprenentatge del centre.

##### **EL CONSELL ESCOLAR**

Està compost per la directora de l'escola que n'és la Presidenta, la cap d'estudis, un representant de l'Ajuntament, representants del Claustre de mestres, representants dels pares d'alumnes elegits entre ells, un representant del personal d'administració i serveis del centre i la Secretària del centre que actua de secretari del Consell amb veu i sense vot.

El consell escolar es reuneix almenys una vegada al trimestre i es tracten els temes més importants de la línia organitzativa i pedagògica del centre i l'avaluació dels alumnes i del funcionament.

## L'AMPA

Està formada per pares i mares dels alumnes. Col·labora amb el professorat en l'organització d'algunes activitats, participa en el Consell Escolar i ofereix diferents serveis com: el servei d'acollida, les activitats extraescolars, servei de logopeda i psicòloga, venda de llibres, gestió dels xandalls, col·laboració a les festes tradicionals,...

### **3.3. Agrupament dels alumnes**

Els criteris per fer els agrupaments dels alumnes en cas de repartir-los en 2 classes estan especificats a les NOF

### **3.4. L'activitat docent**

#### Els tutors/es

El nostre projecte educatiu marca una continuïtat de l'etapa d'infantil a primària, per tal de portar a terme aquesta línia, la coordinadora de cicle inicial, tindrà l'especialitat d'educació infantil.

Les tasques dels tutors/es estan especificades a les NOF.

#### Els especialistes

Les àrees de música, educació especial, educació física i llengua estrangera, així com l'educació infantil i l'educació especial, seran assignades preferentment als mestres que disposin de l'especialitat corresponent.

La direcció pot assignar àrees d'especialitat a mestres no especialistes sempre que comprovi que tenen l'adequada titulació, formació o experiència.

Els mestres especialistes poden intervenir al segon cicle d'educació infantil.

Les tasques dels mestres especialistes estan especificades a les NOF.

## **4. CRITERIS D'ORGANITZACIÓ PEDAGÒGICA**

### **4.1. PUNTS FORTS SISTEMA EDUCATIU (LEC) I TREBALL D'ESCOLA**

Els objectius prioritaris del sistema educatiu català són l'èxit escolar i l'excel·lència educativa, amb el desenvolupament de les capacitats de tot l'alumnat com a principi fonamentador de l'equitat i garantia, alhora, de la cohesió social.

(Cada punt inclou alguna de les activitats que l'escola porta a terme per a desenvolupar-los, no totes, perquè no és viable escriure-ho tot).

#### **1. El català, com a llengua pròpia de Catalunya, és la llengua normalment emprada com a llengua vehicular i d'aprenentatge del sistema educatiu.**

- La llengua vehicular i d'aprenentatge de la nostra escola és el català.
- Molts alumnes són castellano-parlants fora de les aules. La pràctica de la llengua castellana és notable a les hores d'esbarjo. La majoria de matèries s'imparteixen en llengua catalana i és per aquest motiu que els alumnes acaben l'etapa de Primària amb un bon domini de les 2 llengües.
- A cicle mitjà i cicle superior s'imparteix la plàstica en llengua castellana per tal de que els alumnes catalano-parlants puguin aprendre a utilitzar aquesta llengua de manera més informal.

- Tots els continguts comuns de l'àrea de llengües s'introdueixen en llengua catalana i posteriorment es recorden en llengua castellana

## **2. La innovació metodològica i didàctica a les aules**

- El nostre principal objectiu és que els/les alumnes adquireixin les competències clau. Volem motivar als nens i nenes perquè arribin al màxim de les seves possibilitats i obtinguin el rendiment escolar que es mereixen.
- Potenciem i valorem molt el diàleg i el respecte, el saber escoltar i donar l'opinió raonada de les coses. Aquestes actituds es treballen en tots els àmbits: entre alumnes, entre professorat, entre alumnes i professorat i finalment, entre professorat i famílies.
- Tenim una línia pedagògica de centre acordada per tal de facilitar la continuïtat dels aprenentatges.
- Avaluem segons la línia pedagògica de centre.
- Potenciem la metodologia innovadora a través de diferents recursos: pissarres panells tàctils, aula de ciències, ordinadors portàtils, tauletes, jocs, grups, racons, projectes, interaccions entre alumnes,... Els llibres són un recurs més.
- Fomentem la interacció entre alumnes grans i petits perquè tots puguin aprendre de tots.
- Posem en pràctica situacions d'aprenentatge i les desenvolupem segons les programacions trimestrals i/o setmanals.
- Realitzem trobades de mestres per tal que es produeixi un intercanvi d'opinions sobre la metodologia del centre.
- Sempre programem segons el què volem aconseguir.
- Tenim dins l'horari mitja hora de lectura diària pautaada a tots els cursos (objectiu prioritari de centre desenvolupat a continuació)
- Volem mantenir i millorar si es pot, els resultats de les proves d'avaluació interna i diagnòstiques.
- Portem a terme molts projectes innovadors a nivell de centre (veure apartat projectes)
- Àmbit digital: desenvolupem dia a dia el pla digital del centre. Portem a terme sessions d'informàtica i robòtica a tots els nivells quinzenalment.

## **3. Personalització dels aprenentatges**

- Tota l'escola gira al voltant d'una bona atenció dels alumnes.
- Procurarem que l'organització del professorat sigui adequada, de manera que afavoreixi que les aules més nombroses o bé on hi hagi necessitats educatives especials, tinguin una bona ajuda en forma de reforços i grups flexibles, tan per part dels mestres, com del mestre d'educació especial

- Vetllem perquè tots els tutors/es i especialistes llegeixin la memòria del curs anterior referent al seu grup-classe i fer un bon traspàs d'informació, tant els mestres nous com els que van arribant al llarg del curs. Assisteix a les avaluacions de final de curs els/les tutors/es del curs següent si és possible.
- En cas de necessitats educatives cal seguir el protocol d'atenció a la diversitat del centre (veure l'apartat d'atenció a la diversitat).
- Donem tot el suport possible als alumnes amb moltes modalitats: Grups bàsics a Primària, SEP intern i SEP extern, grups de nivell, suports i atenció individual
- Sempre que es detecti una necessitat a l'aula, el/la tutor/a haurà d'omplir el full de demanda que sol·licitarà a la directora (es derivarà a psicòloga, logopeda i/o EAP).
- Tenim una comissió d'atenció escola inclusiva (CAEI) que coordina la directora juntament amb la psicopedagoga de l'EAP. Es fan reunions amb els mestres dels diferents cicles.
- Ens coordinem amb els serveis socials a través de les Comissions socials.
- Sempre que convingui fem trobades amb les professionals externs que treballen amb els nostres alumnes per atendre les dificultats d'aprenentatge (cal elaborar una acta d'aquesta trobada i lliurar-la a Direcció).
- Demanem els informes dels alumnes nous a inici de curs.
- Fem una entrevista a les famílies dels alumnes que arriben nous al centre.

#### **4. L'emprenedoria**

- La capacitat d'emprenedoria es treballa amb els alumnes i sempre es valora.
- La competència emprenedora s'avalua a final de cada cicle a partir de les activitats proposades i la resposta de l'alumnat.
- A cicle superior es realitzen activitats digitals per fomentar la creativitat i la innovació.

#### **5. Cultura de l'avaluació**

- Avaluem constantment el procés d'aprenentatge dels alumnes i els resultats que anem obtenint del rendiment (comencem amb l'avaluació inicial, continuem amb la formativa i acabem a la final i sempre amb anàlisi de tot per millorar.)
- Portem a terme les juntes d'avaluacions al llarg del 1r, 2n i 3r trimestre, dirigides per algun membre de l'Equip Directiu i formades per tots els mestres que imparteixen classe al grup. El tutor/a elabora l'acta.
- Al 2n trimestre els alumnes de cicle superior també participen a les juntes d'avaluació del seu grup classe. Hi assisteixen el delegat/da i subdelegat/da, aporten la visió del grup classe en quan a l'aprenentatge i rendiment.

- L'autoavaluació de l'alumnat és molt important. A finals del 2n trimestre els alumnes avaluen el seu rendiment i actitud (15 a 6è). Aquest informe el reben les famílies també.
- Analitzem les proves de CB i del Departament i dels resultats obtinguts proposem accions de millora.
- Segons el PEC i el Projecte de Direcció, proposem a la programació Anual objectius a assolir amb indicadors, accions, recursos i responsables. A la memòria es fa el seguiment de l'assoliment dels objectius i indicadors.

## 6. Formació continua

- Vetllem perquè la formació del professorat repercuteixi millorant la qualitat educativa de la nostra escola (veure l'apartat de formació).

## 7. La implicació i el compromís de la família en l'escolarització

- Procurem que les famílies s'impliquin amb el procés d'ensenyament aprenentatge dels seus fills/es. Un camí que hem de fer plegats. (veure apartat relació escola-família).
- A l'iniciar l'escolaritat totes les famílies signen la carta de compromís i al llarg de cada curs es van recordant els aspectes que formen part d'aquesta carta.

## 8. La relació del centre i l'entorn

- Procurem una bona relació amb l'entorn més proper per tal d'afavorir els aprenentatges i la convivència dels nostres alumnes.
- Vetllem, conjuntament amb el CAP de L' Arboç, per tal de portar a terme correctament totes les revisions i vacunes amb els nostres alumnes, segons marca el Departament de Sanitat.
- Portem a terme xerrades amb diversos professionals: agents rurals, mossos,...
- Col·laborem amb les entitats locals quan ens ho sol·liciten.
- Descubrim el poble i el municipi a través de diverses activitats. També aprenem la seva història.
- Apadrinem entitats culturals del municipi per tal de que els nostres alumnes les coneguin.
- Donem a conèixer les activitats de l'escola a través de la revista Xerrameca i al blog.

## 9. La prevenció i la reducció de l'absentisme i l'abandó escolar

- No tenim absentisme ni abandó escolar. Quan un/a alumne/a no assisteix a l'escola la família normalment ho justifica al tutor/a. Si passats uns dies no han dit res, ens l'escola es posa en contacte amb la família.
- Recordem a les famílies la importància d'assistir a l'escola i de justificar sempre la no assistència (consta a les NOF).

## 10. Inclusió educativa

- L'educació inclusiva és un dels fonaments de la nostra escola que té com a objectiu vetllar per les oportunitats d'aprenentatge de totes les persones, independentment de les seves capacitats, de la condició social o cultural, la religió, la diversitat sexual o la d'identitat de gènere.
- El respecte de les diferències individuals i l'acceptació de la diversitat com un fet que enriqueix les persones. Ho treballem directament a les hores de valors i tutoria però també incidim en aquest aspecte tots els dies i totes les hores.

#### **11. El plurilingüisme**

- Treballem la consciència plurilingüe dels alumnes per promoure valors democràtics com la tolerància i el respecte a la diferència.
- La competència plurilingüe és transversal perquè s'estén a totes les llengües que es van aprendre
- Coordinem l'ensenyament de totes les llengües per augmentar la coherència i la sinergia entre la llengua vehicular, les llengües de l'aprenent i les llengües estrangeres, i focalitzar la dimensió lingüística de totes les matèries.

#### **12. L'avaluació per competències**

- A l'escola avaluem dia a dia el progrés dels nostres alumnes.
- Realitzem exàmens de sabers però també d'aplicació dels sabers en diferents situacions i contextos.
- Portem a terme avaluació inicial, formativa i final (diversitat d'activitats avaluatives)
- Compartim amb l'alumnat els objectius que volem assolir i parlem de com va l'assoliment, detectem les necessitats i adaptem la metodologia per assolir les competències.

### **4.1. Objectius concrets del centre**

Què pretenem?

***L'escola té com a finalitat que l'alumne assoleixi totes les competències al nivell de les seves possibilitats, adquireixi un bon hàbit de treball i esdevingui una persona correcta, responsable i feliç capaç de conviure amb el món que l'envolta.***

OBJECTIUS PRINCIPALS:

#### **ÀMBIT PEDAGÒGIC**

- Potenciar l'educació integral dels alumnes respectant sempre l'evolució global de cada nen respecte a ell mateix. Donar importància al benestar emocional de l'alumnat.
- Atendre la diversitat de ritmes d'aprenentatge per tal d'afavorir el progrés dels alumnes.
- Valorar el propi progrés, la confiança i l'esforç emprat amb la realització dels treballs.

-Potenciar una **educació activa**, que estimuli la iniciativa, potenciï la curiositat i la inquietud per experimentar, fomentant en l'alumne una actitud curiosa, crítica i investigadora, que, mitjançant la comunicació i el treball, esdevindrà la base de la seva formació i de l'adquisició dels aprenentatges.

- Inserir l'acció educativa en el nostre context sociocultural incorporant a les situacions d'aprenentatge **continguts relacionats amb l'entorn proper**.

-Realitzar una selecció i utilització del material didàctic adequat al principi de **coeducació**, i que potenciï l'activitat i la creativitat de l'alumne.



-Potenciar el desenvolupament de les **competències clau**, aconseguint dels alumnes la capacitat d'utilitzar els coneixements i habilitats de manera transversal i interactiva, en contextos i situacions que requereixen la intervenció de coneixements vinculats a diferents sabers.

-Potenciar la **llengua catalana** com a llengua vehicular, de relació i d'aprenentatge dins el centre.

-Aprendre a ser i actuar de manera **autònoma**, per tal que cadascú construeixi la seva pròpia manera de ser i utilitzi aquesta per desenvolupar-se en les situacions que l'àmbit escolar i la pròpia vida li plantegen.

-Donar **pautes als alumnes per obtenir i tractar informació**, seleccionar-la per les finalitats que calgui i presentar-la als altres de manera útil i entenedora, tot utilitzant els mitjans de comunicació.

-Treballar de manera **cooperativa** i ser conscient dels propis aprenentatges. Tot desenvolupant actituds i hàbits que potenciïn la convivència i el respecte mutu, mitjançant el treball en equip.

-Fomentar actituds positives envers la cultura de la **sostenibilitat ambiental (objectius ODS)**, per tal de contribuir a preservar per a les futures generacions un medi ambient igual o millor que el que els mateixos alumnes han heretat.

-Incloure els **vectors del currículum** i les **competències transversals** a les situacions d'aprenentatge.



### ÀMBIT HUMÀ I DE SERVEIS

-Estimular el **treball en equip del professorat**, mitjançant els cicles, comissions, coordinacions, etc., i la realització de programacions coordinades.

-Fomentar la **bona entesa i bon clima** en el lloc de treball, per a tot el personal del centre, fent ús de la fluïdesa de la informació i la transparència. Vetllar pel **benestar emocional** del professorat

-Realitzar **anàlisis freqüents del treball** professional mitjançant la reflexió en comú.

-Possibilitar la participació dels mestres en activitats de **formació permanent**, principalment quan aquestes reverteixin en benefici de l'escola.

-Orientar l'organització i funcionament del menjador com un servei, que, a més de nodriment, possibiliti l'adquisició d'hàbits personals i socials. Establir una bona coordinació.

-Col·laborar amb l'AMPA per a la coordinació de les seves tasques: llibres, festes, activitats extraescolars,...

## ÀMBIT DE GOVERN I GESTIÓ

-Aprofitar i gestionar els recursos que el centre disposa perquè aquests repercuteixin al màxim amb la millora dels indicadors de centre i afavoreixin un bon clima escolar.

-Potenciar i perfeccionar els procediments d'informació entre el professorat com a base per generar actituds de confiança i col·laboració, mitjançant, l' Equip Directiu, claustres, reunions de cicle,...

-Aconseguir que els mestres, famílies, treballadors/es no docents i alumnes participin en el control i gestió del Centre de forma adequada a llurs capacitats i competències.

-Establir i mantenir relacions sistemàtiques de coordinació i col·laboració amb els centres i institucions que per les seves característiques incideixin en la dinàmica escolar.

-Participar en activitats culturals i educatives, en general, proposades per institucions (entitats culturals i/o benèfiques, ampa, centre de recursos, administració central i local,...) sempre que siguin coherents amb el Pla Anual de Centre i hi puguin tenir cabuda.

-Programar i fer difusió d'activitats per apropar l'escola a la comunitat: portes obertes, xerrades, reunions, etc..

-Informar i escoltar la veu del consell escolar en quan a funcionament de l'escola. Valorar les propostes i establir acords de millora si cal.

**L'ESCOLA DISPOSA D'UNA CARPETA ORGANITZATIVA I D'UNA  
CARPETA PEDAGÒGICA ON S'OBSERVA TOT EL FUNCIONAMENT DEL  
CENTRE PER TAL D'ASSOLIR AQUESTS OBJECTIUS  
(DRIVE INTERN DE L'ESCOLA)**



## 4.2. Metodologia

**La nostra actuació es fonamenta en un tracte individualitzat que s'adeqüi al ritme evolutiu i a les capacitats de cada alumne. Es potenciaran sistemes actius, que impliquin la participació dels alumnes en el propi procés d'aprenentatge.**

**No existeix una metodologia única per donar resposta a les necessitats d'aprenentatge i per tant, la combinació i selecció de diferents opcions metodològiques ens permetran donar resposta a les necessitats de cada alumne/a.**

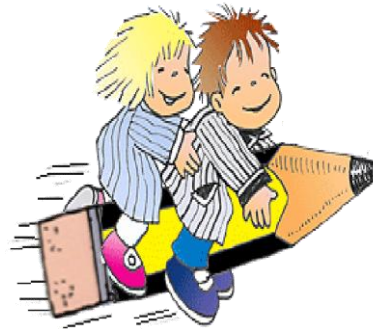
L'escola és activa. Ens caracteritzem per un estil de treball que tracta de:

- Tenir clar el què volem ensenyar i avaluar (criteris de centre) .
- Donar importància a l'adquisició de les competències, tenint sempre en compte els vectors del currículum. Pensar en una utilització pràctica, amb la idea que no hi hagi desconexió entre la teoria i la pràctica.
- Admetre la diversitat de ritmes evolutius i de capacitats intel·lectuals.
- Aprendre a partir de diversos projectes de centre
- Ús variat de recursos per adquirir els coneixements
- Fomentar l'activitat i la iniciativa en front de la recerca dels coneixements.
- Cercar una actitud positiva vers l'aprenentatge i el treball.

La metodologia, doncs, vol ser una eina al servei del procés de desenvolupament i aprenentatge, partint de la base que els alumnes construeixen coneixements i que els mestres incidim en aquest procés, tenint en compte les diferències individuals de cadascun d'ells, i mirant de reforçar el procés interactiu que du a l'ampliació, reconstrucció o modificació dels coneixements prèviament adquirits. El mestre, en aquest plantejament, adequa el tipus d'ajut pedagògic al nivell de desenvolupament dels alumnes, a les seves experiències socioculturals i al ritme d'aprenentatge.

A l'escola s'utilitzen molts recursos per a assolir les competències bàsiques i que fan que la nostra metodologia sigui activa, variada i canviant segons l'alumnat.

- El llibre de l'alumne/a
- El panell digital
- Jocs
- L'entorn proper
- La biblioteca
- Ordinadors portàtils
- Tauletes digitals
- L'aula de ciències
- Projectes del centre
- Xerrades professionals externs
- Sortides i colònies
- Concursos
- Altres



### 4.3. Projectes de centre

#### PER POTENCIAR LA MÚSICA.....

#### **PROJECTE BANDA a 3r i 4t. (Projecte que marca la línia de treball arxivat a Secretaria).**

El projecte de la Banda es porta a terme al nostre centre des de fa anys, és un projecte que permet apropar a tots els alumnes, independentment del seu nivell o de la seva situació, a la pràctica dels instruments musicals.

Aquest projecte contempla en els seus objectius els beneficis que la pràctica instrumental genera en els alumnes, en relació al desenvolupament de les pròpies competències intra i extra-personals, així com els hàbits d'escolta, atenció i treball, i en l'aprenentatge en general. La pràctica continuada d'un instrument musical, especialment si aquesta es produeix en un context de grup sistemàticament organitzat, orienta a l'atenció, la concentració i la disciplina.

Els instruments que toquen els nostres alumnes a la banda són: Saxos, clarinets, trompeta i trombó.



És un projecte que implica un gran cost econòmic per l'escola però juntament amb la implicació de tota la comunitat educativa el podem tirar endavant. L'Ajuntament ens subvenciona una mestre especialitzat de l'escola contrapunt 1 tarda a la setmana.

### **MÚSICA A LES ENTRADES A L'ESCOLA**

A les entrades d'escola sona música, les cançons van variant segons els projecte que porten a terme els alumnes de 5è. En aquest projecte estudien i treballen diverses cançons, estils musicals i artistes. Al llarg del trimestre van informant a la resta d'alumnes i famílies sobre les músiques que es van posant.

### **LA MÚSICA POPULAR DE LES FESTES MAJORS**

Els alumnes de 2n treballen totes les músiques i els balls populars que es ballen per la Festa Major a Sant Jaume. També s'amplia a altres balls populars catalans. S'aprofiten aquestes sessions per conèixer els instruments del folklore català. Els alumnes coneixen i practiquen les danses populars catalanes properes al seu poble.

### **BALL DE BASTONS A 2n**

Els alumnes de 2n, dins el treball de danses de la festa major, també inicien l'aprenentatge del ball de bastons. Un ball que requereix molta concentració, atenció i coordinació entre els companys de la classe. Aquest projecte afavoreix molts aspectes alhora.

### **SANTA CECÍLIA**

A l'escola tots els anys celebrem Santa Cecília (Patrona de la música). Volem donar amb aquesta celebració importància al món de la música. Tots/s els/les alumnes del centre que toquen un instrument fora de l'escola actuen i ens demostren el què saben tocar i a més, convidem exalumnes, músics, famílies, cantants,... que puguin finalitzar el concert de manera excel·lent.

### **PROJECTE KUKIS MUSIC**

Projecte musical subvencionat per l'AMPA. Es porta a terme com a línia de centre a tots els grups d'I3 a 2n. L'objectiu principal és treballar la consciència fonològica i l'adquisició de vocabulari a través de la música. És un projecte que motiva molt a l'alumnat i també hi tenen accés les famílies (poden continuar escoltant les cançons treballades a casa).

## **PER POTENCIAR L'ANGLÈS.....**

### **PELE (PLA EXPERIMENTAL DE LLENGÜES ESTRANGERES) I3, I4 i I5**

Amb aquest projecte pretenem millorar el domini de la parla en llengua anglesa fent èmfasi en l'expressió oral en els següents aspectes: producció oral, pronunciació, competència gramatical, vocabulari, cohesió i fluïdesa, tot augmentant la confiança en l'ús de la llengua parlada i desenvolupant habilitats per analitzar i avaluar les pràctiques orals. D'aquesta manera, ampliarem el coneixement i domini de l'anglès com a llengua d'ús habitual en àmbits diferents del propi de l'estudi de la mateixa llengua.

Amb aquesta finalitat, es pretén que a partir de situacions per les quals els nenes i nenes senten interès, així com a partir de relacions amb la seva vida quotidiana, puguin comprendre i utilitzar en situacions de joc, paraules o expressions en llengua estrangera que li permetin establir comunicacions senzilles en contextos coneguts. Cal dir que l'objectiu últim que es persegueix és que, mitjançant aquest projecte d'innovació, s'assoleixi un aprenentatge significatiu de l'idioma. Així doncs, es posa especial èmfasi en la millora de la competència comunicativa de l'alumnat en anglès, pel que fa a les habilitats orals.

## ENGLISH DAY

Un dia a la setmana, dins els 30 minuts de lectura, a la nostra escola fomentem la comprensió i expressió oral en llengua anglesa. Els mestres-tutors/es són els encarregats de portar a terme les activitats que proposen els especialistes d'anglès. Activitats que fan referència sobretot a comprensió oral de la llengua.

L'objectiu principal d'aquest projecte és que els alumnes escoltin més la llengua anglesa.

També participem en un projecte de comarca que es diu English Day, on els alumnes de 5è comparteixen amb altres nens i nenes de la comarca activitats i experiències en llengua anglesa i a final de curs faran una trobada.

## **PER POTENCIAR LES NOVES TECNOLOGIES.....**

### **COMPETÈNCIA DIGITAL DE I3 A 6è (Línia d'escola pactada arxivada a la carpeta pedagògica).**

Incorporem el treball de les noves tecnologies ja des d'I3. Tenim una línia d'escola que va marcant l'aprenentatge dels diferents competències digitals.

Els ordinadors portàtils i tauletes es van incorporant a la pràctica diària dels nostres alumnes, per tal de que aprofitin els recursos digitals per millorar el seu aprenentatge.

### **ACTIVITATS AMB PANELLS DIGITALS.**

Totes les aules disposen de panell digitals de manera podem oferir als alumnes un aprenentatge més interactiu i així els alumnes estan més motivats i aprenen més.

Els resultats d'estudis recents confirmen que quan s'ha fet servir els panells com a eina d'aprenentatge a l'aula durant un temps, i es troba integrada a la pràctica docent diària, hi ha una correlació positiva entre el seu ús i els resultats de l'alumnat tant en la motivació com en l'aprenentatge.

### **PORTAL EIX**

Un projecte que arriba amb la pandèmia covid-19 i s'ha quedat a l'escola. Consisteix en aplicar el treball escolar a través d'un entorn educatiu virtual: el portal eix . Així anem acostumant als nostres alumnes a aprendre també a través d'entorns virtuals (inici a partir de 3r)

### **ROBÒTICA**

De I3 i fins a 6è els alumnes s'endinsen en el món de la robòtica i la programació: aprenen de manera innovadora les matèries de ciència, tecnologia i matemàtiques. Descobreixen eines per desenvolupar la intel·ligència logicomatemàtica, desenvolupen noves habilitats i competències bàsiques per donar respostes a l'entorn dinàmic de el món actual.

## **PER POTENCIAR EL TREBALL PER PROJECTES.....**

### **HORT.**

La comissió de l'hort escolar és l'encarregada de donar vida a aquest espai de l'escola. Es demana l'ajuda de mestres i alumnat per tal de que aquest entorn sigui una font d'aprenentatge natural.

El treball de l'hort ecològic a l'escola, és la manera més adient d'oferir als nostres alumnes una educació mediambiental, basada en la cura, respecte i defensa de la natura.

Objectius generals:

- Ajudar als alumnes a prendre consciència i sensibilitat davant les qüestions mediambientals.
- Promoure el coneixement del medi, les seves interrelacions i els seus problemes.
- Fomentar l'adquisició de valors que els motivin a sentir preocupació pel medi ambient.

- Conèixer i aprendre els productes, les eines les tècniques de treball agrícola,..

## **TREBALL D'UNA SITUACIÓ D'APRENTATGE RELACIONADA AMB LA TEMÀTICA DEL CURS.**

El treball per situacions d'aprenentatge amb sabers de diferents àrees ajuda a donar sentit als problemes i interrogants que tenen els infants sobre ells mateixos i sobre el món. Això afavoreix als alumnes, ja que així, després quan són adults, poden resoldre diverses situacions que s'aniran trobant al llarg de la seva vida, ja que en situacions d'aprenentatge reals els nens i nenes es posen davant de problemes educatius reals, problemes que han de resoldre i obstacles i reptes que el grup ha de superar per arribar a una finalitat. Per tant l'alumne té l'ocasió, no solament de prendre consciència del que sap, sinó també de desenvolupar la capacitat de poder tirar endavant en alguna ocasió determinada. Un cop els nens i les nenes estan ja endinsats en la situació d'aprenentatge i en la seva realització, ells són els participants. Ells van interactuant amb els altres, així com també amb els materials i els sistemes de representació. És molt important que els alumnes puguin mostrar als altres tot allò que coneixen, tot allò que saben o han descobert. Al llarg del curs es treballa una situació d'aprenentatge relacionada amb l'artista o temàtica. Els mateixos alumnes escolliran el tema concret segons els seus interessos. Aquest projecte queda escrit, es lliura una còpia a direcció i avalua a l'alumnat.

## **TALLERS A INFANTIL INTERNIVELLS**

Els alumnes d'Educació Infantil un dia a la setmana de 9h a 11h participen en els tallers internivells (grups barrejats amb alumnes de I3, I4 i I5) Els tallers són entorns rics amb propostes diverses que estimulen el desenvolupament global dels infants i ofereixen situacions d'aprenentatge en les quals el joc és l'activitat principal. Les activitats que es proposen possibiliten al nostre alumnat experiències diverses dirigides al desenvolupament de diferents capacitats, i a aprendre mitjançant el contacte amb els objectes, a través de la manipulació, l'exploració i el descobriment.

## **TALLER DE LLENGUA CATALANA A CICLE MITJÀ**

Els alumnes de 3r i 4t dediquen realitzen tallers diversos per adquirir coneixements de la llengua catalana d'una manera més globalitzada i lúdica. Tallers d'escriptura, d'expressió oral i escrita, d'ortografia,....

## **PER POTENCIAR EL GUST PER LA LECTURA.....**

### **30 MINUTS DE LECTURA (document arxivat a la carpeta pedagògica)**

A partir del curs ILEC hem aplicat els 30 minuts de lectura a totes les classes.

Diferents estudis han demostrat que el temps que es dedica a llegir correlacionen amb els bon resultats en competència lectora.

La realitat a l'aula ens demostra que no tots els alumnes tenen les mateixes oportunitats d'estar en contacte amb els llibres i per tant els serà difícil configurar alguna mena d'auto concepte lector i només la pràctica diària de la lectura permetrà formar lectors.

Una lectura diària, autònoma, seguida, silenciosa, de gratificació immediata i d'elecció lliure resulta imprescindible per desenvolupar la competència lectora, l'hàbit lector i, particularment, l'auto imatge de persona lectora.

L'estona diària dedicada a la lectura a primària tindrà els següents objectius:

- Configurar actituds positives envers la lectura i els llibres.
- Crear vincles afectius i connexions amb les història que es llegeixen.
- Fer néixer, incrementar o consolidar l'hàbit de la lectura en els alumnes.
- Anar configurant les seves preferències lectores, ajudant-se de les recomanacions que els fan els companys i els mestres.
- Escoltar amb interès el mestre i els companys quan llegeixen en veu alta.

- Gaudir de l'estona que es comparteix al voltant de la lectura.
- Participar en les converses i debats que es generen a partir de les lectures.
- Millorar la competència lectora.
- Treballar la lectura de problemes.

### **PADRINS LECTORS (línia de treball arxivada a la carpeta pedagògica)**

Lligat amb l'impuls a la lectura es porta a terme el projecte padrins lectors.

Els padrins lectors tenen la missió d'ensenyar, protegir i acompanyar el seu fillol/a en l'aventura de llegir; introduint-los en el món dels llibres, de les lletres i de la imaginació.

- Els alumnes de Cicle Superior i Cicle Mitjà tindran assignats un o dos fillols. I els alumnes d'13 a 2<sup>n</sup> tindran assignats un o dos padrins.
- Els alumnes més grans faran de model dels més petits, per tant, hauran de preparar bé la lectura triada, es pot fer en hores de lectura silenciosa o a casa per tenir una lectura fluïda.
- Des de la comissió de la Biblioteca es repartirà la lectura que es farà amb els fillols, alternant revistes, llibres....
- Els alumnes tindran una guia per realitzar l'activitat de padrins.
- Els alumnes de Cicle Mitjà i Superior els dilluns de 2/4 de 3 a les 3 van a buscar els seus fillols i es situen a les aules que els pertoca per portar a terme la tasca que han preparat, sempre supervisats pel mestre responsable (cicle mitjà quinzenal i cicle superior setmanal).
- En aquest temps els mestres només actuen d'observadors i acompanyen aquells alumnes amb més dificultat perquè es dugui a terme correctament l'activitat.
- A final de curs es fa un diploma amb una foto del padrí amb els fillols.

### **CONCURS DE LECTURA EN VEU ALTA.**

EL nostre centre participa en el certamen de lectura en veu alta amb els alumnes de 4t, 5è i 6è.. Concurs que valorem molt positivament per la motivació que aporta als nostres alumnes vers la lectura.

Aquest certamen és concebut per a ser treballat col·lectivament i no pretén de cap manera fomentar la competitivitat, però sí l'afany de superació i l'autoexigència dels nois i les noies.

Tenim el convenciment que llegir en veu alta és important i així contribuïm a fer lectors i lectores.

### **BIBLIOTECA ESCOLAR.**

La biblioteca escolar és un espai educatiu i dinàmic, un entorn de formació que ofereix materials en tots els tipus de suport per a l'aprenentatge i per a la recerca. És un servei adreçat al professorat, a l'alumnat i a tota la comunitat educativa, per al desenvolupament del currículum. La biblioteca és un recurs fonamental per a l'adquisició de les competències bàsiques i el desplegament dels continguts curriculars a totes les àrees i etapes educatives.

La biblioteca l'organitza una comissió i s'encarrega de tot el funcionament de préstec per tots els alumnes, d'organitzar les maletes viatgeres i les biblioteques d'aula i el material dels 30 minuts de lectura. També organitza animació lectora.

### **MALETES VIATGERES D'13 a 4t**

Des de l'escola valorem molt la implicació de les famílies. Són molt importants les situacions de lectura compartida en família. Un bon recurs que utilitzem som les maletes viatgeres

Són maletes que els nens i les nenes porten a casa durant una setmana i que contenen material divers tant per als infants com per les famílies: un llibre de lectura, una revista infantil, una revista pels pares, una llibreta per fer comentaris i suggeriments i una guia de com utilitzar la maleta.

A les reunions d'inici de curs s'explica a les famílies les possibilitats de la maleta viatgera i com gaudir-ne amb els seus fill/es.

## LLEGINT EN FAMÍLIES.

Aquest projecte el duem a terme amb els alumnes de cicle inicial.

La família creiem que és una aliada indispensable de l'escola per ajudar els infants a establir una relació afectiva amb la lectura, oferint bons models lectors i proporcionant un context on es concedeixi importància la lectura de manera visible.

Per això els alumnes de segon cada setmana s'emporten un llibre per llegir a casa juntament amb la família i després a la classe l'expliquen i el recomanen als seus companys.

## **PER POTENCIAR LES MATEMÀTIQUES COMPETENCIALS.....**

### LES MATEMÀTIQUES EN MOVIMENT

Projecte d'innovació reconegut pel Departament d'Ensenyament

El plantejament global és que els nostres alumnes assoleixin les matemàtiques de forma més competencial. Treballem les matemàtiques des de les altres àrees, i una àrea que està molt implicada és la psicomotricitat a infantil i l'educació física a primària.

Totes les situacions d'aprenentatge de matemàtiques inclouen activitats de moviment per comprendre millor els conceptes treballats.

La idea és treballar alguns objectius de les matemàtiques de manera més real pels alumnes, de manera més divertida, de manera més lúdica,... tot per afavorir l'aprenentatge.

### CÀLCUL MENTAL

Sessions de càlcul mental des d'14 fins a 6è, per tal de que els nostres alumnes ja de ben petits aprenguin estratègies que afavoreixin la seva manera de pensar el càlcul.

### REPTES MATEMÀTICS.

Treballem reptes matemàtics a partir de diversos materials: llibres de text, fitxes, mates en moviment, jocs,...

### ESCACS A L'ESCOLA

Els escacs contribueixen a exercitar la memòria visual, aprendre a prendre decisions, aprendre dels propis errors, millorar les habilitats lectores i lingüístiques, treballar la capacitat de concentració, creativitat i orientació espacial, potenciar la convivència, treballar textos escrits, treballar conceptes matemàtics,...

El lema del projecte és "observo, penso, jugo", és a dir, primer observem i ensenyem a observar, després pensem i ensenyem a pensar, és a dir, què volem fer, què podem fer i com ho podem fer, i a la fi, juguem, és a dir, ho fem i ho fem nosaltres, ho fas tu.

A cicle inicial escacs és una matèria que s'imparteix dins l'àrea de matemàtiques. A partir de 3r els alumnes poden jugar a les classes i també a les hores de pati. S'organitzen diversos campionats.

### PROVES CANGUR

A l'escola organitzem un concurs intern de les proves cangur amb tot l'alumnat de cicle superior. Els nens/es amb més puntuació són convocats a les proves de l'any.

Les proves Cangur (altrament dites **International Mathematical Kangaroo** o bé **Kangourou sans Frontières**) és una competició preuniversitària de matemàtiques que s'organitza en més de 30 països, amb l'objectiu d'acostar les matemàtiques als més joves i intentar despertar el seu interès a través dels problemes

## **PER POTENCIAR LES CIÈNCIES**

### **JORNADES DE CIÈNCIES**

A l'escola es porten a terme les jornades de ciències. L'objectiu principal és apropar d'una manera molt directa la ciència als alumnes i que ells mateixos aprenguin uns dels altres.

### **COMISSIÓ DE CIÈNCIES**

La comissió de ciències està formada per mestres del centre i s'encarreguen de dinamitzar tot el que gira al voltant de la ciència: aula de ciències, jornades de ciències, com introduir la ciència a l'aprenentatge dels alumnes,....

### **RECERKIDS**

L'escola participa al projecte Recerkids amb els alumnes de 5è. Recerkids és un programa educatiu organitzat per la Direcció General de Recerca de la Generalitat de Catalunya i Eduxarxa amb l'objectiu d'apropar la recerca científica a l'alumnat de Primària.

## **PER POTENCIAR L'EXPRESSIÓ ORAL.....**

### **DOMENYS RADIO.**

Des de fa uns cursos participem al programa de ràdio " La veu dels Quatre Vents".

Cada grup classe assisteix un dia a la ràdio i ells són els encarregats de fer el programa aquell dia. La ràdio és un mitjà viu que promou la comunicació, facilita la lectura i la comprensió dels textos i agilita les tasques de redacció dels alumnes. El treball radiofònic resulta un estímul que potencia les activitats escolars des de diferents perspectives:

- Reforça el treball en equip.
  - Fomenta el debat i l'aprofundiment dels temes.
  - Estimula l'ús de la comunicació oral, ensenya a utilitzar la veu, amplia el vocabulari, ensenya -en definitiva- a saber expressar-se.
  - Incita a la reflexió i al respecte per l'interlocutor.
  - Responsabilitza els nois i noies en una tasca que va més enllà de l'activitat escolar. A més, altres nens i adults poden avaluar el seu treball.
  - Possibilita l'estudi, la reflexió i el debat a partir d'una fórmula divertida
- \* Els alumnes finalistes del certamen de lectura en veu alta també van a la ràdio a llegir i a explicar la seva experiència en aquest certamen.

### **PARLEM I ENS DIVERTIM**

A totes les classes es fomenta l'expressió oral. Els més petits a partir de vivències personals i treballs de descoberta del projecte que treballen. Els més grans també a partir de vivències personals, treballs de recerca i exposicions de powers.

També realitzem activitats d'expressió oral lúdiques per tal d'aprendre a expressar-nos correctament davant les situacions informals.

### **SESSIONS DINÀMIQUES D'EXPRESSIÓ ORAL**

A l'àrea de llengua catalana treballem l'expressió oral jugant, amb moviment, al patí, fent teatre...

Totes les situacions d'aprenentatge inclouen almenys 1 activitat d'expressió oral dinàmica, així aprenem a expressar-nos en llengua catalana de manera correcta, divertida i molt entretinguda.

## **PER POTENCIAR L'EXPRESSIÓ ESCRITA**

### **PADRINS ESCRIPTORS**

En aquest projecte els alumnes també treballen de manera cooperativa, en aquest cas l'aprenentatge de l'escriptura.

Els alumnes de sisè apadrinen els alumnes de quart i es treballa la redacció, d'aquesta manera comparteixen l'aventura de l'escriptura tot treballant de manera coordinada entre iguals..

### **LÍNIA DE TREBALL DE L'EXPRESSIÓ ESCRITA**

Els alumnes han d'aprendre a escriure a poc a poc i bé. Per això tenim uns acords d'introducció, de treball i d'avaluació de les diferents tipologies textuals que els nostres alumnes han d'assolir en el diferents cursos.

### **CAÇADORS DE FALTES**

Projecte que es desenvolupa a cycle superior per tal de millora l'expressió escrita, i més en concret l'ortografia. Es tracta de projectar textos a la pantalla i cercar errors ortogràfics, els alumnes fan de "caçadors de faltes". Posteriorment expliquen l'error, el motiu i el corregeixen. Els objectius són: millorar l'ortografia partint de les necessitats de cada grup i motivar l'alumnat per millorar el treball de les llengües amb activitats lúdiques i participatives.

## **PER ACONSEGUIR UNA BONA CONVIVÈNCIA I EL BENESTAR DE TOTHOM**

### **MEDIACIÓ**

La mediació contribueix a regular la convivència en el centre desenvolupant actituds i habilitats relacionals positives, prevenint la violència, intervenint constructivament enfront dels conflictes i propiciant la reparació responsable i la reconciliació entre persones que passen molt de temps junts.

Es basa en el diàleg, la cooperació i la responsabilitat de cada persona en el manteniment d'un clima pacífic.

Accepta les diferències, no intenta canviar a les persones, ni les seves idees. Tan sols contribueix a evitar enfrontaments inútils i a crear consens. Parteix del fet que quan es produeix un conflicte no es tracta de "jo" o "tu", sinó de "jo" i "tu", és a dir, "nosaltres".

Per tal de vetllar pel benestar dels alumnes tenim a l'escola la COCOBE (coordinadora de coeducació, convivència i benestar de l'alumnat). També tenim en funcionament la comissió de convivència formada per dues mestres de l'escola que atenen, fan el seguiment i solucionen els conflictes de convivència que puguin sorgir.

### **ATENCIÓ A LA DIVERSITAT.**

El nostre projecte educatiu i la nostra organització escolar permeten atendre les diferents individualitats de cada alumne i els resultats afavoreixen l'aprenentatge de tots els alumnes per igual segons les seves necessitats.

### **SESSIONS DE TUTORIA**

Tots els grups des de primer treballen una sessió setmanal de tutoria, on el tutor proporciona suport i acompanya els seus alumnes en el procés d'aprenentatge, així com també es treballen dinàmiques de grup i es resolen alguns conflictes que puguin sorgir.

### **REUNIONS DE DELEGATS.**

Com a mínim dues vegades al trimestre els/les delegats/des de cada classe es reuneixen amb la directora i la cap d'estudis i expliquen totes les propostes, queixes i suggeriments que hagin sortit a les sessions de tutoria. L'equip directiu estudia les propostes i les torna a traslladar als delegats perquè les transmetin a les diferents classes.

### **JOCS TRADICIONALS A L'HORA DEL PATI.**

Un dia a la setmana els alumnes de l'escola poden jugar a l'hora del pati a diferents jocs tradicionals.

Els alumnes de sisè juntament amb els seus tutors/es són els encarregats de dinamitzar les sessions.

Tant alumnes com mestres valorem molt aquest tipus de jocs. Aquests dies mai hi ha conflictes a la pista. Els alumnes de sisè estan molt motivats per ser els responsables del jocs i la resta gaudeixen molt.

### **DINAMITZACIÓ DE LES HORES DE PATI A PRIMÀRIA**

Les estones de patis són estones per descansar, gaudir i aprendre també. A la nostra escola els alumnes poden fer varies activitat segons els dies com per exemple: biblioteca, jocs tradicionals, escacs, petanca, bitlles, zumba, futbol, bàsquet, etc.

### **DIA MUNDIAL DE LA PAU**

Al llarg del mes de gener es realitzen a la classe activitats relacionades amb la pau al món i a l'escola. I el dia mundial de la pau es fa una festa per exposar tot el que s'ha fet i donar molta importància a aquest valor que es treballarà al llarg de tot el curs.

### **MES DE LA SALUT MENTAL**

Durant el mes de novembre es portaran a terme diverses activitats relacionades amb la salut mental: xerrades, contes a la biblioteca i activitats i jocs a les classes i al pati. L'objectiu principal d'aquest mes és que els alumnes aprenguin a cuidar-se interiorment i reflexionar sobre el pot ser una bona salut mental: un estat d'equilibri emocional, cognitiu i conductual que permet a l'individu desenvolupar-se i viure de manera responsable en el seu entorn familiar, social i laboral, així com gaudir de benestar i qualitat de vida.

### **PER DONAR A CONÈIXER EL NOSTRE TREBALL.....**

#### **REVISTA ESCOLAR.**

La nostra escola edita la revista Xerrameca que es publica per Sant Jordi. Tenim una comissió que s'encarrega de coordinar l'elaboració d'aquesta.

Els diferents tutors/es, especialistes, alumnes i membres de la comunitat educativa fan l'edició les pàgines assignades.

Per Sant Jordi es lliura a tots els alumnes, mestres i membres de la comunitat educativa.

#### **BLOG.**

Els mestres del claustre s'encarreguen de tenir actualitzat el BLOG escolar, ja que és una gran eina de comunicació entre l'escola i la família.

A través del BLOG els pares poden estar al corrent del treball que es fa a l'escola, ja que cada curs té un enllaç on hi penja tota la informació, activitats educatives, festes, sortides , colònies...

#### **SOM CENTRE FORMADOR.**

El Departament d'Ensenyament considera fonamental que els futurs mestres facin les pràctiques en centres educatius sostinguts amb fons públics, per tal que puguin assolir les competències necessàries per exercir una docència de qualitat. L'organització de les pràctiques en centres formadors ha de permetre la simultaneïtat entre la teoria i la pràctica, i ha de facilitar l'acompanyament professional des de la universitat i des del centre educatiu.

El nostre centre acull cada curs diversos alumnes i ho valorem molt positivament ja que són de gran ajut a les aules. Ens aporten idees noves i alhora poden aprendre de la nostra escola.

**PER APRENDRE DE LES FAMÍLIES.....**

**LES FAMÍLIES EXPLIQUEN.**

A les hores de valors els alumnes de cicle inicial duen a terme un projecte on els protagonistes són els alumnes i les seves famílies.

Els alumnes de primer elaboren un mural de la seva família i fan la presentació a la classe a tots els seus companys.

Els alumnes de segon, continuant en la mateixa línia de treball, un dia ve un membre de la família a l'hora de l'assignatura, pare, mare, avis, tiets.... a explicar a tota la classe el seu ofici.

**PER FOMENTAR HÀBITS SALUDABLES D'ALIMENTACIÓ I MEDI AMBIENT.....**

**PLA DE CONSUM DE FRUITA A LES ESCOLES.**

Participem en el pla de consum de fruita. Es reparteixen les fruites i hortalisses que ens han arribat al centre amb l'ajuda de la conserge i els/les alumnes de sisè.

D'aquesta manera ens ajuda a potenciar els hàbits d'alimentació saludables.

**ESMORZARS SALUDABLES.**

Aquest projecte el portem a terme a la nostra escola des de fa molts anys. Cal dir que és un projecte voluntari però que forces alumnes el segueixen. Als cursos inferiors el fa pràcticament la totalitat de la classe i a mesura que van creixent no es segueix tant però és una bona manera d'afavorir l'alimentació saludable dels nostres alumnes.

**RECICLEM!!!**

Realitzem el projecte de reciclatge de l'ajuntament. Cal dir que els alumnes tenen el projecte totalment integrat i funciona molt bé. D'aquesta manera treballem la importància de construir entre tots un medi ambient sostenible.

**LA SETMANA ESPORTIVA**

L'escola organitza la setmana de l'esport. Es tracta de gaudir amb el joc, entenent que sempre es pot guanyar i perdre. Els alumnes s'ho passen molt bé i fan esport, a més aprenen a gestionar les ganes de guanyar i a respectar a tots els companys.

**PER POTENCIAR UNA LÍNA DE TREBALL CONJUNTA DE PETITS A GRANS.....**

**CARPETA PEDAGÒGICA DEL CENTRE**

Aquesta carpeta marca la línia metodològica de treball d' 13 a 6è. Inclou el treball d'infantil, la coordinació entre infantil i primària, l'atenció a la diversitat i el treball de primària. Tot lligat i encaminat a que els nostres alumnes vagin adquirint de mica a mica i de manera molt semblant el treball d'algunes estratègies que els ajudaran a millorar el seu aprenentatge. Els documents s'actualitzen i es van penjat al drive de l'escola per tal de que tot el professorat els pugui consultar i fer-ne ús.

**PER CONÈIXER L'ENTORN I LA CULTURA DEL MUNICIPI**

**SORTIDES**

Els/les alumnes de l'escola realitzen sortides per l'entorn per tal de conèixer espais propers al centre i descobrir la natura que ens envolta. També es fan sortides per conèixer l'Ajuntament, Casa Alfons Maseres, Plaça botànica, cooperativa,...

**ESTUDI DEL POBLE I EL MUNICIPI**

Dins a l'aula els nens/es realitzen diverses activitats per conèixer el municipi on està situat l'escola: a 2n descobreixen el poble, a 3<sup>a</sup> treballen el municipi i a cicle superior realitzen caps de d'aprenentatge per conèixer la història relacionada amb l'entorn.

### APADRINEM LA CULTURA

Cada nivell de l'escola apadrina una entitat cultural de municipi i a llarg del cicle realitza treballs i activitats relacionades. A infantil els Gegants i Capgrossos, a cicle inicial els Diables i el Drac i el Ball de Bastons, a cicle mitjà l'Espanta-Rucs, a cicle superior Les Òlibes.

## 4.4 La biblioteca del centre

El nostre centre disposa d'un projecte de biblioteques elaborat dins del projecte d'Innovació Educativa Puntedu.

Aquest projecte consta dels següents apartats:

- Dades del centre
- Títol i justificació del projecte
- Descripció del projecte

La nostra escola considera la biblioteca com a eix vertebrador de tot procés d'Ensenyament-Aprenentatge.

Activitats que s'organitzen des de la comissió de la biblioteca:

- Préstec de llibres per a alumnes i mestres
- Maletes viatgeres per a infantil i cicle inicial
- Obertura de la biblioteca a l'hora del pati
- 30 minuts de lectura diària a primària
- Estones de lectura diària a infantil
- Assistència a la biblioteca per part de tots els grups
- Proposta d'activitats per a realitzar a la biblioteca
- Animació lectora per part dels alumnes més grans de l'escola
- Bibiopati
- Etc.



Al llarg dels diversos cursos s'intentarà dotar de material divers el fons bibliotecari. Aquest material s'està inventariant per controlar millor la dotació.

Tota la comunitat educativa podrà gaudir en préstec d'aquest material.

**Annex 1:** Treball d'impuls a la lectura que es porta al centre, coordinat des de la comissió de biblioteca.

Per tal de desenvolupar tot el treball relacionat amb l'impuls a la lectura i la biblioteca escolar el centre necessita disposar d'un mestre/a de **perfil professional de lectura i biblioteca escolar** dins la plantilla de centre. Aquest mestre aportarà els seus coneixements per a dinamitzar la biblioteca escolar i tot el que gira la seu voltant.

## 4.5. L'art a l'escola

La comissió de Plàstica s'encarrega de dinamitzar l'art a la nostra escola. Aquesta comissió ha de ser conduïda per un/a mestre/a que mostri un cert domini i coneixement de les arts plàstiques i és per aquest motiu que l'escola necessita disposar d'un mestre amb perfil d'educació visual i plàstica dins la plantilla de professorat.

El/la mestre/a responsable de la comissió de plàstica s'encarregarà de:

- Dinamitzar el treball de l'artista/temàtica escollida al llarg de tot el curs
- Proposar activitats de plàstica fent propostes d'activitats per treballar els artistes que mara la línia de centre. **Annex 2**

- Vetllar pel guarniment del centre
- Fer propostes per millorar la visió interior i exterior de l'escola
- Coordinació àrees de música i plàstica
- Ordre aula i petició de material a Direcció

#### **4.5 El Pla digital de centre**

El Pla digital, amb el compromís de tots els agents que formen part del centre, ha de procurar aconseguir es objectius de caire estratègic: millorar els resultats acadèmics i educatius i afavorir la cohesió social.

El objectius generals del Pla digital són:

- Assegurar la competència digital de l'alumnat.
- Aconseguir la integració curricular.
- Afavorir la inclusió digital dels agents que formen la comunitat educativa.
- Afavorir la innovació metodològica.
- Vetllar pel bon ús de les noves tecnologies al centre.



El centre disposa d'un Pla digital actualitzat consultable al blog de l'escola, on es desenvolupen més detalladament tots els objectius, activitats i metodologia a seguir per tal de que els nostres alumnes tinguin un bon nivell en aquesta competència.

La comissió digital (formada pel coordinador d'informàtica i un mestre de cada cicle) vetlla pel bon funcionament de les TAC al centre i les seves funcions estan detallades a les NOF.

#### **4.6. Pla d'atenció a la diversitat**

##### **PERSONAL IMPLICAT**

1. Tutor/a
2. Mestres de SEP
3. Mestres de suport
4. Mestra d'EE
5. Psicòloga i/o logopeda
6. Responsable de l'EAP
7. La vetlladora

Coordina tot el personal: La Directora

##### **MESURES D'ATENCIÓ A LA DIVERSITAT**

##### **MESURES UNIVERSALS**

El tutor/a ha d'adaptar la metodologia de treball a les característiques del grup –classe i del propi alumnat per tal de que el procés d'ensenyament-aprenentatge esdevingui un fet profitós:

- Treball cooperatiu
- Aprenentatge entre iguals
- Ensenyament multinivell
- Racons i tallers
- Treball per projectes
- Aprenentatge a través dels projectes d'escola

- Suport digital
- Altres segons el document DUA (Disseny Universal de l'Aprenentatge)

### **ADAPTACIONS METODOLÒGIQUES**

Els alumnes estan a l'aula i segueixen la classe, però cal portar a terme algunes adaptacions metodològiques pel diagnòstic que tenen (cal tenir informe a l'expedient intern –logopeda o psicòloga- i/o extern o bé cal omplir la graella de puntuació del possible diagnòstic i si surt una puntuació alta, s'informa a l'EAP, es fa demanda i s'inicien les adaptacions).

El tutor/a i/o mestres s'encarrega d'aquestes adaptacions i cal lliurar la graella específica del centre a direcció per informar de dites adaptacions. La família ha de signar la graella. Aquest alumnes també poden rebre suport i/o SEP si cal. I en cas necessari poden tenir un PI i/o atenció de la mestra d'EE.

### **SEP**

A partir del quadre de NEE, dels resultats acadèmics de l'alumne/a i de les juntes d'avaluació del curs passat juntament amb els resultats de les proves d'avaluació interna inicials es proposen als alumnes que necessitarien suport.

L'assignació del SEP per aules, dependrà de les dificultats del grup-classe i els coordinadors de cicle juntament amb direcció prioritzaran les hores d'atenció.

El SEP de reforç sempre serà per les àrees de matemàtiques i català. Les famílies han de signar l'autorització d'assistència al SEP.

### **SUPPORT**

Una vegada assignats els SEP's més necessaris es podrà donar hores de suport a alguns grups. Sobretot el suport extra es destinarà a la millora de la lectoescriptura i a reforçar grups amb dificultats importants.

### **GRUPS DE NIVELL DINS UNA MATÈRIA**

Si el grup-classe ho necessita també es poden fer grups de nivell d'una matèria. Es tracta de dividir l'aula en 3 grups i situar als alumne segons la seva capacitat d'aprenentatge.

### **EDUCACIÓ ESPECIAL**

Els alumnes de primària amb NE, amb informe de l'EAP, assisteixen a l'aula de d'EE amb la mestra d'educació de suport a la inclusió (MESI). Es prioritzar el grup bàsic a primària (totalitat de les hores) de català i matemàtiques si es possible. Un grup de grans i un altre de petits.

A Infantil es prioritza l'atenció d'aquells alumnes que ja presenten dificultats educatives i no poden seguir el currículum (sempre cal vist-i-plau de l'EAP). També s'organitzarà, si és possible, un grup de parlar per millorar l'expressió oral dels alumnes que presenten dificultats lleus.

Les famílies han d'autoritzar l'atenció de l'EAP.

Els alumnes que assisteix a l'aula d'EE acostumen a tenir un PI. Els mestres tutors/e són els responsables d'elaborar el PI al llarg dels 2 primers mesos del curs (amb la col·laboració de la MESI i la psicopedagoga de l'EAP. També cal consultar als especialistes). La família ha de signar el PI

### **GRUP DE PARLA**

Els alumnes que mostren alguna petita dificultat amb la parla i no estan derivats al CDIAP, rebran reeducació quinzenal per part d'alguna professional de l'escola.

Les famílies han d'autoritzar aquesta reeducació.

### ATENCIÓ INDIVIDUAL

Els alumnes que tenen NEE també rebran atenció individual i puntual per part d'alguns mestres de l'escola. Per tal d'ajudar-los dins l'aula i fer el seguiment d'aquests juntament amb la mestra d'EE.

Aquesta atenció l'ha de fer un mestre amb un **perfil específic d'atenció a la diversitat**:

- \* Mestre de primària i/o infantil
- \* Titulació mestre/a amb perfil d'atenció a la diversitat
- \* Caràcter amb qualitats per atendre aquests alumnes amb paciència i recolzament
- \* Mestre/a amb coneixements de psicomotricitat (infantil) i mestre amb l'especialitat d'EF (primària), per tal de conèixer als alumnes i reconduir conductes a través de la psicomotricitat i l'activitat física.

### ATENCIÓ DE LA VETLLADORA

La vetlladora atindrà als alumnes proposats pel Departament a petició de la psicopedagoga de l'EAP.

### **PAUTES DE TREBALL I AVALUACIÓ**

	TREBALL	LLIBRES	AVALUACIÓ i INFORMES
Grup bàsic	Els alumnes segueixen PI i/o adaptacions metodològiques	Adaptats al seu nivell. Es proposen al setembre segons l'avaluació inicial	Informe normal, avaluant objectius PI Especificar sempre adaptacions metodològiques. Recordar de posar deures d'estiu al seu nivell.
SEP	Igual que la resta del grup-classe. Mateix objectiu, reduint tasca a les seves possibilitats.	Els mateixos	Informe normal (cal anotar que va a SEP) Avaluació com la resta del grup-classe. Es prioritzarà primer l'assoliment dels criteris mínims de la matèria.
Adaptacions metodològiques	Igual que la resta de la classe incorporant les adaptacions que marca el centre	Els mateixos	Informe normal (cal anotar que rep adaptacions metodològiques) Cal omplir graella per l'expedient

- Els alumnes que reben suport, atenció individual, participen al grup de parla i/o grup baix d'aprenentatge s'han d'avaluar segons al grup que pertanyin i sempre es farà constar a l'informe del trimestre.

### **CRITERIS D'ASSIGNACIÓ HORÀRIA D'ATENCIÓ A LA DIVERSITAT**

1. La MESI ocuparà la totalitat de les seves hores a atendre a alumnes amb NE. També es podrà impartir grup de parla a infantil.
  - A Primària es prioritzarà l'atenció de les hores de català i matemàtiques (grup bàsic), tot depenent de les dificultats més significatives de cada grup classe. Si es pot, s'organitzaran grups bàsics de petits i de grans totes les hores de català i matemàtiques.
2. En quan als SEP's, les hores s'assignaran segons els resultats de la proposta del curs passat i els resultats de les proves inicials.
  - Es prioritzarà:
    - Grup de parla a EI
    - Assoliment de la lectoescriptura a CI
    - Expressió escrita, comprensió i conceptes matemàtics a CM i CS

3. Les hores de suports s'assignaran a aquells grups que de forma global més dificultats presenten.
4. L'atenció individual servirà per atendre als alumnes amb PI dins l'aula i a GB, per ajudar-los a seguir una mica els sabers (s'assignarà segons el PI del centre)
5. Si el Claustre ho creu prioritari, les hores de suport també es destinaran a desdoblar un grup nombrós, en totes les matèries i/o només en algunes.

### PROCEDIMENT PER SOL·LICITAR MESURES D'ATENCIÓ A LA DIVERSITAT

A l'**annex 3** s'adjunta el protocol a seguir per portar a terme una bona atenció a la diversitat.  
Aclariments:

#### GUIA PER A TOTS ELS PROFESSIONALS IMPLICATS

El quadre d'alumnes amb NE reflexa l'historial dels alumnes amb necessitats educatives. És un recurs molt valuós per a millorar de mica en mica i ha de ser el referent de tots els professionals que intervenen en l'atenció a la diversitat.

A les juntes d'avaluació aquest quadre s'actualitzarà. És responsabilitat del tutor/a conèixer les dades del quadre NE que fan referència als seus alumnes i comunicar errors o novetats del quadre a la directora.

#### FULLS DE DEMANDA

Si un alumne/a ha de ser observat per la psicòloga, logopeda i/o la responsable de l'EAP cal omplir un full de demanda (cal demanar-lo, omplir-lo i retornar-lo a la directora) . Segons la demanda es derivarà cap a psicologia, logopèdia o bé EAP.

A la CAEI es prioritzaran les demandes segons les necessitats.

Abans d'omplir la demanda cal informar a les famílies i aquestes han de signar l'autorització  
També pot fer la demanda la família i les passes a seguir són les mateixes.

#### COMISSIÓ D'ATENCIÓ EDUCATIVA INCLUSIVA (CAEI)

Aquesta comissió és reuneix almenys una vegada al mes. El seu objectiu és vetllar perquè els alumnes amb NEE rebin una atenció adequada, i derivar les demandes d'atenció que arriben a la logopeda, psicòloga o EAP

La comissió està relacionada amb els següents professionals:

- La directora: fa el seguiment dels alumnes amb NE i gestiona les demandes.
- La MESI: imparteix classes amb els alumnes amb NE.
- La psicòloga: a partir de les demandes fa estudis als alumnes.
- La logopeda: a partir de les demanda fa estudis als alumnes.
- La responsable de l'EAP: a partir de les demandes fa estudis dels alumnes i gestiona les demandes. Està assabentada de tot.

Les demandes es deriven al professional que les pot atendre millor sempre consultant primer al responsable de l'EAP.

Es fa un llistat de seguiment de les demandes iniciades amb les responsables de tractar-les. Un cop es tanca la demanda, es fan informes que s'arxiven a l'expedient de l'alumne. S'actualitza sempre el quadre d'EE.

La psicòloga i la logopeda fan còpies de l'informe per:

- L'EAP
- El/la tutor/a (cal posar-lo a la carpeta dels alumnes, per posteriors consultes)

- L'expedient (s'encarrega d'arxivar la directora a final de curs)
- La família
- La responsable de l'EAP fa còpies de l'informe per:
  - El/la tutor/a
  - Per l'expedient

La CAEI també tractarà les incidències greus d'alumnes i es reunirà quan faci falta per parlar de la situació. Assistirà també a aquesta comissió el/a coordinador/a de cada cicle i els mestres que intervenen amb dit alumne/a.

I almenys una vegada al curs es reunirà la CAEI per cicles, amb tots els mestres del cicle i direcció.

### **COMISSIÓ SOCIAL**

La directora, la cap d'estudis i la mestra d'educació de suport a la inclusivitat (MESI) participen a la comissió social de l'escola juntament amb la psicopedagoga i la treballadora social de l'EAP i la treballadora social de l'Ajuntament.

Aquesta comissió es porta a terme cada 2 mesos i es tracten els alumnes amb informe social i aquells que viuen en situacions socioeconòmiques desfavorides, així com també els casos d'absentisme escolar.

Des de l'escola s'informa als tutors/es perquè facin un bon seguiment dels alumnes que s'hi tracten.

Els tutors/es omplen una graella de seguiment abans de cada reunió de comissió social.

### **COORDINACIÓ CENTRES PÚBLICS I PRIVATS DE REEDUCACIÓ**

La coordinació amb els centres públics (CDIAP i CSMIJJ) és molt important per a millorar el procés d'aprenentatge.

Les tutores d'infantil mantindran una estreta relació amb els professionals del CDIAP.

La responsable de l'EAP és qui fa la coordinació amb el CSMIJJ, ella farà el traspàs a l'escola.

La coordinació amb els centres privats que assisteix l'alumne/a també és essencial. Per això els tutors/es es posaran en contacte amb els professionals i es vetllarà per tenir una bona coordinació.

Sempre es deixarà constància de les reunions a l'entrevista model del centre i s'afegirà a l'expedient de l'alumne/a.

## **4.7. Pla de convivència i mediació al centre**

Al nostre centre es promou la mediació i la resolució de conflictes a través del projecte de convivència.

La bona convivència, el respecte i la resolució de conflictes es treballen de forma constant i dia a dia. Es parla molt amb els alumnes quan sorgeixen problemes a les hores del pati i es realitzen activitats més específiques de cohesió de grup i cooperació per a tothom a les hores de tutoria.

Tenim una comissió de mestres que es dedica a la mediació al centre per tal de solucionar tots els problemes que va sorgint a nivell de grup-classe o bé entre alumnes.

Si es tracta d'un cas individual que mostra dificultats de relació entre iguals de forma força constant, es deriva el cas a la psicòloga del centre (sempre amb consentiment de la família) per tal de que aquesta avaluï la situació. També s'informa a l'EAP.

Si un alumne/a té varies incidències, els mestres que entren a l'aula es reuneixen amb ell, l'escolten i parlen per millorar el seu comportament. Després de parlar amb ell, s'acorda alguna mesura correctora segons les NOF per tal de que l'alumne/a reflexioni sobre aquestes conductes i s'informa a la família per escrit.

Intentem que a les aules hi hagi un bon clima per afavorir els aprenentatges i permetre trobar solucions davant els conflictes que van sorgint.

Des del curs 23-24 disposem d'una nova coordinació: Coordinador de coeducació, convivència i benestar emocional (COCOBE), l'objectiu de coordinar la coeducació, la convivència i el benestar emocional a la nostra escola. Les tasques més concretes s'especifiquen a les NOF.



## **4.8. Pla d'acollida de mestres i alumnes**

Per tal de que mestres, alumnes i famílies noves al centre tinguin una bona acollida al centre i s'endinsin de la millor manera possible a la nostra dinàmica i coneguin ràpidament el funcionament i expectatives, tenim un pla d'acollida per a mestres i un altre per a alumnes i famílies.

## **4.9. L'Avaluació**

### **4.9.1. Com avaluem als alumnes?**

1. Les proves inicials (que decidirà el tutor/a), les proves d'avaluació interna del curs passat i l'acta d'avaluació del curs passat, així com el quadre d'EE són el nostre punt de partida.
2. Al llarg del curs el nostre objectiu és assolir les competències específiques de cada àrea.
3. Les qualificacions van en funció de:
  - Assoliment dels criteris d'avaluació (controls, diferents activitats avaluatives, registre del mestre/a, autoavaluació,..)
  - Comportament a l'aula
  - Interès vers la matèria
  - Participació a l'aula
  - Realització de les activitats (completres, correctes i amb bona presentació)

- Presentació dels deures
- Presentació dels treballs
- Responsabilitat global

4. L'avaluació acostuma a ser acumulativa, sobretot a les llengües (és a dir, si acaben el trimestre amb NA, la global hauria de NA). A les matèries que es treballen objectius diferents, es fa la mitja dels 3 trimestres.

5. Els alumnes amb adaptacions metodològiques s'avaluen com la resta del grup-classe (però a l'informe s'ha d'especificar i cal omplir el document del centre).

6. Els alumnes que reben SEP s'avaluen com la resta de la classe (si a l'hora de realitzar el control no han donat algun contingut perquè n'han prioritzat altres, poden deixar la pregunta en blanc).

7. Els alumnes que tenen PI, s'avaluen els objectius del PI amb l'informe establert pel centre (cal adjuntar els objectius del PI que s'ha avaluat al darrera)

### JUNTES D'AVALUACIÓ

1. Es realitzaran en acabar cada trimestre.

2. Assisteixen a les sessions d'avaluació tots els/les mestres que entren a l'aula i un membre de l'equip directiu. Al 2n trimestre s'inicia la sessió d'avaluació amb la veu del delegat i subdelegat de la classe i es produeix un intercanvi d'opinions alumnes-mestres que queden recollides a l'acta.

3. Es fa el seguiment del grup-classe, s'actualitza el quadre NE i es fan propostes de millora (les quals queden recollides a l'acta).

4. La Junta d'Avaluació valora els alumnes amb possibilitat de repetició en funció de:

- N<sup>o</sup> de matèries no superades
- Aprofitament del següent curs
  - Diagnòstic alumne/a, si en té (possibilitat de millora)
  - PI, si en té (els alumnes d'EE poden repetir 2 cursos de primària)
  - Estat emocional de l'alumne/a (valorar el canvi a un altre grup)

• A les entrevistes cal informar a la família i deixar constància per escrit la possibilitat de repetició del seu fill/a i els motius.

• A partir de 2 matèries instrumentals no superades (cat, cast, mat) es considera que no es supera el curs normalment. En cas d'especialitat, caldrà valorar el motiu. Amb més de 4 matèries no superades, no es supera el curs. Si l'alumne/a està cursant 2<sup>n</sup>, 4<sup>t</sup> o 6<sup>è</sup> es podrà valorar la possibilitat de repetició (sempre hi quan aquesta pugui ser beneficiosa per l'alumne/a).

• Si la Junta d'Avaluació acorda la repetició i la família no està d'acord amb aquesta decisió podrà presentar una instància de reclamació a Inspecció.

- Si s'acorda la promoció sense supera el curs o cicle, caldrà especificar el motiu a l'acta i també informar a la família.

### L' AVALUACIÓ INTERNA DELS ALUMNES

Proves	Alumnes
Inicials	De 2n a 6 <sup>è</sup> (decisió del tutor/a)
Inicials P5-1r	1r
Lectoescritura inicials	I4 i I5
Logopèdia inicials	I4, I5 i 1r
Activitats avaluació formativa	I3 a 2n
Controls avaluació formativa	2n a 6è
Lectoescritura finals	I3, I4 i I5
Finals P5-1r	I5
Finals	Primària

1. Els alumnes de primària al setembre passen les proves inicials. Aquestes proves les decideix el tutor/a i posteriorment farà un informe proposant els alumnes per SEP.

- Els alumnes de 1r a inici de curs passen la prova de coordinació I5-1r i a final de curs ja passen les proves de primària.

2. Al mes de maig es passaran les proves finals (internes en aquells grups que no són externes de Departament).

S'avaluen els següents aspectes a les proves finals:

2.a. CI: proves de català (comprensió lectora, expressió escrita -redactat, ortografia i cal.ligrafia- comprensió oral, expressió oral, dictat, còpia, fluïdesa lectora -velocitat i prosòdia-

proves de matemàtiques: numeració i càlcul, estadística i atzar, càlcul mental i operacions i problemes

2.b. CM i CS: igual que CI i també s'avalua castellà (excepte la fluïdesa lectora). Proves de matemàtiques: igual que CI més espai, forma i mesura i relacions i canvi

2.c. Els alumnes amb PI poden realitzar proves de nivells inferiors o superiors.

2.d. Proves d'anglès a tots els nivells de primària.

- Els alumnes d'EE també passen les proves finals però d'un nivell més baix. La mestra d'EE també fa l'informe corresponent.

- Cal dir que aquestes proves s'analitzen a nivell de grup-classe i també alumne/a per alumne/a.

3. Els alumnes d'infantil passen les proves de **lectoescritura el llarg del mes de maig**

- A partir d'aquestes proves situem als alumnes a les següents etapes: etapa del dibuix, pre-sil·labic, síl·làbil, síl·làbic-alfabètic i alfabètic.

- Les tutores fan un informe dels resultats a nivell de grup-classe i d'alumnes i aquests resultats juntament amb l'observació de les activitats a l'aula es proposen als alumnes de SEP.

- Els alumnes d'EE també passen aquestes proves.

També passen les proves de **lectura** des d'I3 fins a I5 o 1r (depèn de l'evolució de l'alumnat).

- \* I5: proves de final d'etapa (lectoescritura, lectura i matemàtiques)

4. Proves de logopèdia d'I3 a 1r

- Tots els alumnes d'I4 a 1r. Objectiu de la prova:
  - I3: Dectectar dificultats comunicatives, de socialització i de llenguatge (observació general).
  - I4: Detectar alumnes amb dificultats de parla i llenguatge.
  - I5: Detectar dificultats de parla que poden afectar a l'aprenentatge de la lectoescriptura.
  - 1r: Valorar si els alumnes tenen adquirir els prerequisits lectors.
- S'encarrega de la realització de les proves la logopeda del centre.
- Els resultats s'anoten en una graella. Si es creu necessari, s'informa als pares dels resultats i de la possible derivació.
- La psicopedagoga de l'EAP rep una còpia d'aquestes proves.

5. Autoavaluació alumnes d'I5 a 6è (2n trimestre). Els alumnes avaluen el seu rendiment i actitud davant l'aprenentatge. Els tutors/es els guien i comparteixen els valoracions. També es lliura una còpia d'aquest informe a la família

### **L'AVALUACIÓ EXTERNA DELS ALUMNES**

El Departament d'Ensenyament marca unes proves d'aprenentatge.

Els resultats d'aquestes proves s'analitzen a nivell de centre i serveixen per establir pautes de millora que afavoreixen el procés d'Ensenyament-Aprenentatge.

#### **4.9.2. Com avaluem l'organització i gestió del centre**

### **AVALUACIÓ INTERNA**

La memòria de fina de curs avalua tots els aspectes de treball al llarg del curs. Avaluem:

- L'assoliment dels objectius proposats
- El treball de les coordinacions
- El treball de les comissions
- Els projectes de centre
- Les sortides i festes
- La realització de xerrades
- La tasca de l'equip directiu
- El funcionament del centre en general
- Altres

Els resultats són el punt de partida per a l'elaboració de la programació anual del proper curs.

## **AVALUACIÓ EXTERNA**

**Els indicadors de centre** és l'anàlisi estadístic que fa el Departament d'Ensenyament d'uns punts determinats que fan referència al centre, d'avaluació, organització de recursos i gestió.

Els resultats s'analitzen a nivell de Claustre i les propostes de millora també són punt de partida per a la programació anual.

## **5. CONCRECIÓ I DESENVOLUPAMENT DELS CURRÍCULUMS**

L'escola desenvolupa el currículum a partir de la **línia pedagògica** del centre acordada per tot el Claustre de Mestres (documents penjats al drive a l'abast de tot el professorat).

Els decrets que regulen el currículum són:

- DECRET 175/2022, de 27 de setembre, d'ordenació dels ensenyaments de l'educació bàsica a i
- DECRET 21/2023, de 7 de febrer, d'ordenació dels ensenyaments de l'educació infantil.

(estudi decrets annex 4)

Les situacions d'aprenentatge que portem a terme inclouen la descripció i un repte, els objectius compartits amb els alumnes, les competències transversals, els vectors, el desenvolupament de la situació (metodologia), les competències específiques, els criteris d'avaluació, els sabers, la relació amb altres àrees, la descripció de les activitats d'aprenentatge i d'avaluació (inicials, de desenvolupament i finals) i les mesures universals d'atenció a la diversitat.

**La metodologia** de l'escola és variada, una metodologia inclusiva i personalitzada per aconseguir que els alumnes aprenguin amb interès i motivació:

- Explicacions dels mestres
- Participació als projectes de centre
- Racons
- Tallers
- Treball cooperatiu
- Aprenentatge entre iguals
- Ensenyament multinivell
- Treball d'un projecte

*Les competències clau del currículum són:*

**Primera. Competència en comunicació lingüística**

**Segona. Competència plurilingüe**

**Tercera. Competència matemàtica i competència en ciència, tecnologia i enginyeria**

**Quarta. Competència digital**

**Cinquena. Competència personal, social i d'aprendre a aprendre**

**Sisena. Competència ciutadana**

**Setena. Competència emprenedora (a infantil competència pensament creatiu)**

**Vuitena. Competència en consciència i expressió culturals**

*Vectors que defineixen el currículum:*

**a) Aprenentatges competencials:** un currículum que s'orienta cap a un tipus d'aprenentatge profund i funcional.

**b) Perspectiva de gènere:** un currículum dissenyat amb perspectiva de gènere per fer efectiva l'educació integral de les persones.

- c) Universalitat del currículum: un currículum per a tothom que garanteix la inclusió efectiva i l'èxit educatiu.
- d) Qualitat de l'educació de les llengües: un currículum que garanteix el domini de la llengua per entendre el món i compartir el coneixement.
- e) Ciutadania democràtica i consciència global: un currículum que promou la ciutadania democràtica i la consciència global amb voluntat de formar persones compromeses i capaces de promoure canvis i afrontar reptes.
- f) Benestar emocional: un currículum que afavoreix el benestar emocional d'infants i joves.

#### **Annex 5: Com treballem els vectors del currículum a la nostra escola**

Les competències transversals són:

1. Competència ciutadana

2. Competència emprenedora

3. Competència personal, social i d'aprendre a aprendre

4. Competència digital



## **6. QUE PRETENEM A FINAL DE CICLE**

La línia pedagògica del centre, la metodologia emprada, els recursos utilitzats, els sabers i el treball de les competències ajudaran als nostres alumnes a assolir amb bona capacitat els criteris d'avaluació que l'escola marca.

Si ens centrem en una idea molt global:

**Educació Infantil:** Coneixement del propi cos i de la persona, bona comprensió i expressió oral, bona relació amb l'entorn, domini matemàtic bàsic i adquisició de la lectoescriptura (nivell alfabètic, segons maduració de l'alumne/a).

**Cicle Inicial:** Consolidació de la lectoescriptura. Iniciar-se amb la comprensió lectora escrita. Bon domini d'expressió i comprensió oral. Còpia correcta de paraules i frases. Conceptes matemàtics i bona relació i coneixement de l'entorn.

**Cicle Mitjà:** domini de la lectura i comprensió lectora. Atenció a la memòria visual a la ortografia. Bona expressió i comprensió oral. Escriptura correcta de frases (inici del redactat) Conceptes matemàtic. Interès i aprenentatge de l'entorn.

**Cicle Superior:** Consolidació de la lectura i la comprensió oral i escrita. Domini ortogràfic bàsic. Bona expressió escrita. Domini matemàtic. Interès i estudi de l'entorn. Responsabilitat vers el treball.

\* Les competències específiques de cada àrea més les competències transversals ens indiquen clarament el que pretenem assolir al final de cada cicle (2<sup>n</sup>, 4<sup>t</sup> i 6<sup>è</sup>). L'objectiu és arribar amb bon nivell als indicadors de sortida que marca el currículum per l'etapa de primària.

## **7. EL PROJECTE LINGÜÍSTIC**

El nostre centre disposa d'un projecte lingüístic on s'analitza tot el tractament de les llengües. També s'hi especifica la distribució horària de les diferents matèries a cada curs escolar.

(annex 6)

## **8. RELACIÓ AMB LA PARTICIPACIÓ DE LA COMUNITAT ESCOLAR**

Per tal de que el centre es relacioni amb tota la comunitat escolar es porten a terme les següents activitats:

- Consells escolars
- Reunions trimestrals amb l'AMPA
- Reunions amb el regidor d'ensenyament de l'Ajuntament
- Reunió general a inici de curs amb totes les famílies
- Reunió per classes
- Contacte tutor/a. Adreça electrònica del professorat. Domini del centre.
- Entrevistes al 2n trimestre
- Participació de les famílies a l'aula (oficis, experiències, lectura de contes,...)
- Informes
- Agendes escolar per comunicar-se dia a dia
- Escrits a les famílies
- Correus electrònics informatius
- Blog de l'escola
- Revista escolar
- Festes
- Diada de portes obertes i xerrada informativa per les famílies noves
- Festa de Nadal
- Festa de carnaval
- Portes obertes per observar les estacions de l'any a l'escola (tardor i primavera)
- Diada de Sant Jordi
- Festa de final de curs
- Atenció a les famílies (per part de direcció)
- Altres



## **9. TRASPÀS D'INFORMACIÓ ALUMNES DEL CENTRE**

### **ALUMNES 6è-ESO**

L'escola i institut realitza algunes trobades pedagògiques per acordar una línia de treball i de traspàs coordinada.

Al llarg del 2n trimestre els alumnes de 6è, juntament amb els seus tutors/es fan una visita a l'IES Coster de la Torre de la Bisbal. Poden visitar totes les instal·lacions i els expliquen en funcionament del centre.

També des de l'institut s'organitza un dia de portes obertes per a les famílies.

Els tutors de 6è juntament amb la Directora, assisteixen al mes de juny a una trobada amb els tutors de 1r i cap d'estudis de l'IES per informar de l'aprenentatge i rendiment dels alumnes del nostre centre que aniran a l'institut el proper curs.

Es lliura a l'institut la següent informació: llistat d'alumne que han de portar les activitats de reforç, especificant quin és la seva dificultat envers l'aprenentatge, l'historial acadèmic, l'informe individual de traspàs i els resultats de les competències bàsiques. També es complimenta un document excel amb dades acadèmiques i actitudinals dels alumnes.

Al llarg del mes de gener l'Institut convoca a l'escola per assistir a una reunió de devolució del seguiment. Així els tutors i cap d'estudis poden saber com els ha anat als alumnes al llarg del 1r trimestre a l'ESO.

### **LLAR-I3**

L'escola organitza un dia de portes obertes per als pares de la llar i famílies d'I2 en general: es passa un power amb imatges explicant la línia de treball del centre, a continuació s'aclareixen els dubtes que les famílies puguin tenir i per acabar es fa una passejada pel centre mentre els alumnes estan treballant. Un altre dia es porten a terme portes obertes per futurs alumnes i les seves famílies i també per resoldre dubtes. Si és necessari i les famílies ho sol·liciten també es fan visites individuals a l'escola amb la informació que necessitin.

Els alumnes de I2 també venen un dia al centre i observen les aules i els patis d'infantil.

S'envia tota la informació necessària a les famílies per realitzar la preinscripció i la matrícula.

La secretària del centre a finals de juny va a la llar per obtenir informació general dels alumnes que iniciaran el nou curs.

La tutora de I3 de la nostra escola i les mestres de la llar mantenen una trobada a inicis de setembre per concretar més detalladament el traspàs dels alumnes. La direcció de la llar lliure l'informe de traspàs complet de cada alumne/a (queda arxivat al seu expedient).

## **10. LA CARTA DE COMPROMÍS**

S'adjunta a l'annex 7 la carta de compromís. Aquest document signat per famílies i Direcció, reflexa els compromisos que cada família i el centre acordem per garantir la cooperació entre les accions educatives.

## **11. ACTIVITATS COMPLEMENTÀRIES, EXTRAESCOLARS I SERVEIS ESCOLARS**

### **11.1. Activitats complementaries**

Totes les activitats complementàries que realitza el centre (sortides, festes escolars, etc.) han de ser coherents amb els objectius establerts en aquest projecte i també amb el Projecte Curricular.

## **11.2. Activitats extraescolars**

L'Ampa organitza diferents activitats extraescolars, els objectius de les quals han de ser compatibles amb els objectius educatius establerts amb aquest projecte educatiu.

## **11.3 Serveis escolars**

### **DEPARTAMENT D'EDUCACIÓ**

#### **EAP**

El psicopedagog de l'EAP assisteix al nostre centre 5 hores tres dies al mes. La seva funció principal és observar als alumnes amb possibles dificultats i derivar-los a centre externs.

#### **COMISSIÓ SOCIAL:**

Aquesta comissió està formada per la mestra d'EE, la Cap d'estudis, la Directora, el psicopedagog de l'EAP, l'educadora social de l'EAP i la treballadora social de l'Ajuntament. La seva funció es tractar i coordinar l'aprenentatge i la situació familiar dels alumnes amb dificultats socioeconòmiques.

#### **VETLLADORA**

El nostre centre disposa d'una vetlladora per atendre a alumnes del centre que tenen necessitats educatives especials.

#### **ADMINISTRATIVA**

L'Administrativa assisteix al centre tots els matins per tal de realitzar tasques d'administració.

### **AJUNTAMENT**

#### **MENJADOR ESCOLAR**

El dinar es prepara al propi centre.

Aquest servei és gestionat per l'Ajuntament. L'Ajuntament contracta una empresa de serveis que gestiona algunes monitores i les cuineres i tots els aspectes relacionats amb el menjar i l'alimentació.

També hi ha cinc monitores funcionaries de l'Ajuntament.

Els alumnes poden utilitzar el servei de menjador de forma opcional.

#### **CONSERGE**

L'escola disposa d'un conserge (contractat per l'ajuntament) pel manteniment del dia a dia.

#### **SERVEI DE NETEJA**

Aquest servei el porta a terme una empresa de serveis contractada per l'Ajuntament.

### **CONSELL COMARCAL**

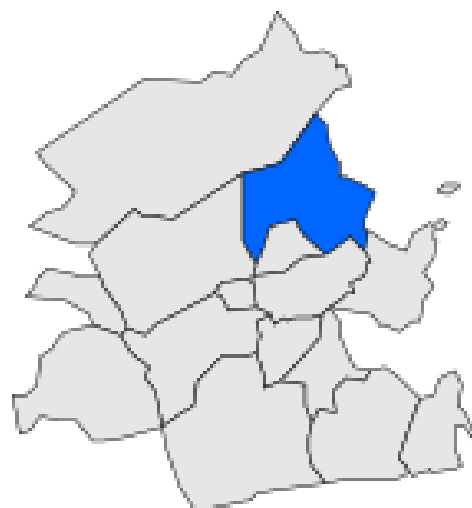
#### **SERVEI D'AUTOCAR:**

Els alumnes que residents a fora del poble de Sant Jaume i que són de barriades del municipi poden disposar de servei escolar de transport. Aquest servei s'ha de pagar però part d'ell està becat per l'Ajuntament. A les NOF de l'escola consta el pla de funcionament del servei de transport.

## 12. VINCULACIÓ DEL CENTRE AMB L'ENTORN

El nostre centre està vinculat amb l'entorn i realitzem les següents activitats:

- Sortides per conèixer el poble i la seva història
- Apadrinament entitats culturals del municipi
- Visita a la cooperativa
- Visita a l'Ajuntament
- Sortides plàstiques per dibuixar l'entorn més proper
- Visites exposicions organitzades per l'Ajuntament
- Col·laboració amb altres entitats del poble
- Participació al projecte de Radio Local



## 13. IMPLICACIÓ

***El bon funcionament del centre depèn de tots i cadascun dels que hi tenim quelcom a veure (famílies, alumnes, mestres, PAS, EAP, ajuntament, personal del menjador, conserge, manteniment, etc..). La consciència de tirar endavant un projecte comú garantirà la bona entesa i la qualitat de la feina feta. La coordinació, el compliment, l'aportació i la implicació del dia a dia són factors bàsics per al bon funcionament de l'escola.***

***Aquest document es proposa com a eix vertebrador de l'ideari del centre i també com a document flexible que caldrà que evolucioni juntament amb l'escola i el context. És ben cert que marca el camí, l'objectiu cap on vol caminar l'escola com a institució. Serà el document base, però en contínua revisió per readaptar-se als canvis propis de l'escola. Pretenem que sigui un document de tots i per a tots.***

