



Generalitat de Catalunya

Departament d'Educació

Escola Els Quatre Vents

ANNEXOS NOF

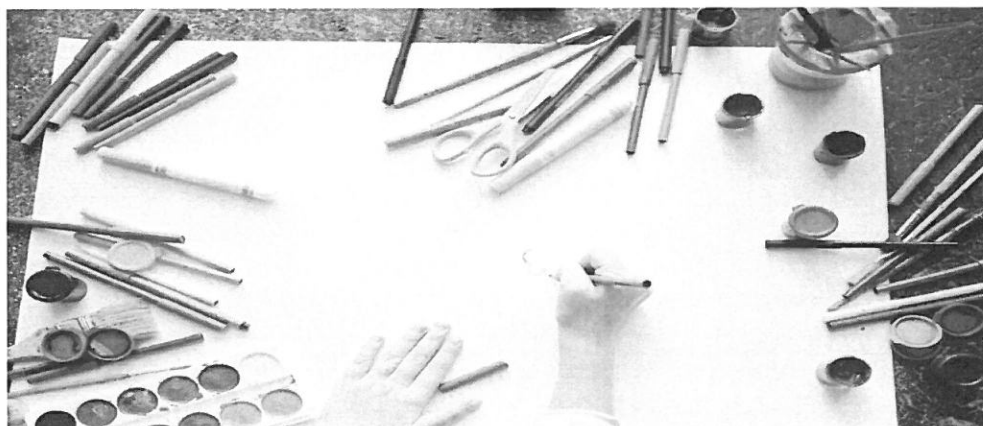
1. Normativa aula de plàstica
2. Protocol NESE
3. Línia pedagògica de centre (Infantil i Primària)
4. Acords deures
5. Acords exàmens
6. Tècniques d'estudi
7. Normativa alumnes
8. Circuit actuació davant de qualsevol tipus de violència en l'àmbit escolar
9. Videoconferències
10. Normativa famílies
11. Carta de compromís
12. Protocol en cas d'incidents i accidents
13. Material alumnes (comprat per l'escola)
14. Material infantil, cicle inicial, cicle mitjà i cicle superior



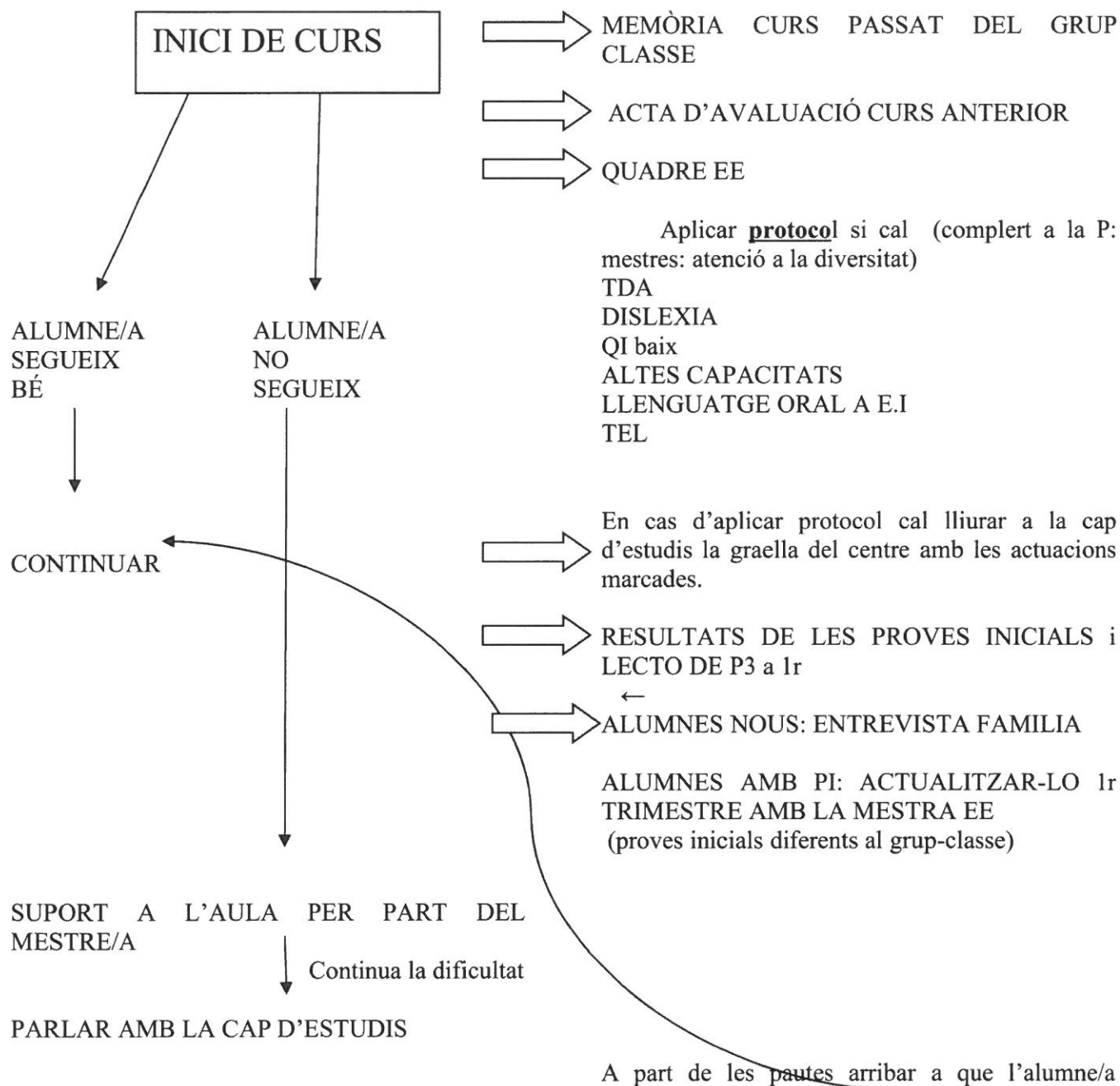
NORMATIVA AULA DE PLÀSTICA

- NOMÉS PODEN ENTRAR A L'AULA MESTRES I ALUMNES RESPONSABLES DE L'AULA.
- COL.LOCAR EL MATERIAL AL SEU LLOC ORDENAT.
- AVISAR A LA NOEMI QUAN ES TROBI ALGUNA COSA DESENDREÇADA.
- ELS TREBALLS QUE ES DEIXIN A L'AULA PER ACABAR ES POSARAN A LES TAULES QUE TOQUEN A LA PARET.
- SI NO SABEM ON VA UN MATERIAL, EL DEIXAREM A LA TAULA QUE ESTÀ AL COSTAT DE LA PORTA D'ENTRADA.
- RECORDEM QUE CAL DEIXAR LA PICA SEMPRE NETA.
- SI DEIXEM MATERIAL A LA PICA PERQUÈ S'ASSEQUI, L'ENDEMÀ CAL ANAR A COL.LOCAR-LO AL SEU LLOC.

MOLTES GRÀCIES



ATENCIÓ A LA DIVERSITAT
 PROTOCOL D'ACTUACIÓ TUTORS/ES



- EL TUTOR/A INFORMARÀ A LA FAMÍLIA / LA CAP D'ESTUDIS INFORMARÀ A LA COMISSIÓ ATENCIÓ A LA DIVERSITAT
- PROPOSTA SEP INTERN I/O EXTERN (autorització signada per la família / Si no estan d'acord cal fer un escrit indicant el motiu).
- PROPOSTA DE GRUP BÀSIC CATALA I/O MATEMÀTIQUES
- ASPECTES EMOCIONAL I/O ACTITUD: DERIVACIÓ PSICÒLOGA
- ASPECTE LLENGUATGE: DERIVACIÓ LOGOPEDA
 *GRUP DE PARLA A INFANTIL (si cal)
- EAP: REB INFORMACIÓ TOTS ELS CASOS DE PSICÒLOGA I LOGOPEDA I ATEN ALS ALUMNES AMB MÉS DIFICULTATS: ALUMNES CDIAP, ALUMNES CSMIJJ, ALUMNES AMB DICTAMEN I PI

ESCOLA ELS QUATRE VENTS

LÍNIA PEDAGÒGICA

	P3	P4	P5
TEMÀTIQUES GENERALS	<ul style="list-style-type: none"> - Cal explicar les normes de l'aula i de l'escola i vetllar perquè es compleixin. - Important coordinar-se amb els especialistes i altres professionals que entren a l'aula. - El material de l'editorial és un mitjà d'aprenentatge, no cal fer tots i cadascun dels fulls de treball. El mestre/a decidirà segons el grup classe. - Es molt important que ja de petits aprenguin a revisar la feina ben feta. - Cal passar les proves finals d'avaluació interna del centre. - Cal respectar i seguir la línia pedagògica del centre. En cas de dubtes o problemes s'ha de comunicar-ho a la cap d'estudis. 		
BATES	Porten una bata per plàstica. Els nens/es que es queden al menjador porten una segona bata d'ús exclusiu pel menjador.		
IMPULS A LA LECTURA	Es realitzen les activitats per fomentar el gust per la lectura acordades al curs ILEC (veure la programació al dossier El temps de lectura)		
MATERIAL	Els mestres compren amb els diners de l'aula tot el material que els alumnes necessiten.		
FULLS BLANCS	Es treballa amb el full apaïsat i DinA3	Full apaïsat DinA4	Full apaïsat i cap al 3er trimestre introduïm full vertical.
NOM I DATA	Nom al mig del full, comencen repassant-lo i l'acaben fent sols (darrera)	Nom a dalt a l'esquerra i data a baix a l'esquerra. Es comença amb data curta (dia i nº) i a mitjans de curs es comença la llarga, que s'escriu un cop al dia (darrera)	Nom a dalt esquerra i data a baix esquerra. Data llarga un cop al dia (darrera)
DESCOBERTA DE L'ENTORN	Es fa per projectes. Cal fer-ne com a mínim 2 durant el curs (excepte P3 que en farà 1)		
DEURES			Es comences a P5 pel cap de setmana mitjans de curs
PORTAL EIX DEURES	Mínim 1 vegada al mes amb devolució de tasques		
DICTATS			Es fan dictats de sons, paraules i també dictat de números.
CIRCULARS PER LES FAMÍLIES	Cada alumne té un carpeta de plàstic on s'hi posa la circular que anirà cap a casa, l'endemà han de tornar la carpeta a l'escola.		
ARXIVAR	S'arxiven les fitxes i folis realitzats. Cada nen disposa d'un calaix per tal d'arxivar la seva feina.		
ÀLBUMS	Es treu àlbum a final de curs A final de curs es treu una carpeta de plàstica amb tots els treballs realitzats al llarg del curs. Quadernets a mesura que s'acaben		

ESCOLA ELS QUATRE VENTS

LÍNIA PEDAGÒGICA

	CICLE INICIAL	CICLE MITJÀ	CICLE SUPERIOR
TEMÀTIQUES GENERALS	<ul style="list-style-type: none"> • Cal marcar als alumnes. No són grups conflictiu • Important coordinar-se amb els especialistes i altres professionals que entren a l'aula. • El llibre és un mitjà d'aprenentatge, no cal fer tots i cadascun del exercicis. El mestre/a decidirà segons el grup-classe. • És molt important que ja de petits aprenguin a revisar la feina feta. • Cal passar les proves inicials a 1r i finals a tots els grups-classe d'avaluació interna del centre. • S'ha de lliurar un informe de l'avaluació inicial que ha fet el tutor/a i un informe de l'avaluació final interna (afegint la proposta d'alumnes de SEP) • DEURES: el mestre és el responsable de que els alumnes se'ls anotin bé sobretot a CM. A CS ajudar als que mostren dificultats. Les famílies només poden col·laborar si els nens/es porten els deures anotats. • A les hores de classe cal ajudar als alumnes a ordenar els fulls de les carpetes. • Tots els controls que es fan cal guardar-los a la classe. • Cal respectar i seguir la línia pedagògica del centre. En cas de dubtes o problemes s'ha de comunicar-ho a la cap d'estudis. 		
BATES	Es demana una bata o jersei gran per plàstica (voluntari)		
DICCIONARIS	Utilitzen els diccionaris de consulta de la classe	Cal tenir un diccionari a la classe (que es podrà prendre cap a casa si cal)	Diccionari digital
LLIBRES	Els exercicis es fan al llibre.	Els llibres d'activitats s'escriuen i els ecobooks no.	
MATERIAL	Els mestres compren amb els diners de l'aula tot el material que els alumnes necessiten	Els alumnes porten de casa seva el material que sol·licita el/la mestre/a.	
LLIBRETES	<p>Fan els exercicis al llibre.</p> <p>1r/ llibreta dues línies per fer dictats, còpies,...</p> <p>* La mateixa llibreta puja de 1r a 2n.</p>	<p>3r/2 llibretes DIN4 d'una línia amb espiral (cat i cast). 2 llibretes DIN4 amb quadrícula d'espiral (medi i mat)</p> <p>1 llibreta petita d'anglès</p> <p>* Les llibretes pugen de 3r a 4r.</p>	Llibreta gran de cinc colors (un per cada matèria)
TREBALL LLIBRETES	<p>Posar la data</p> <p>S'inicia el treball (data, títol, línia, escriptura..)</p>	3r/tot amb llapis (van passant a bolígraf)	En acabar el tema, s'arrenca, es grapa i es dóna al mestre perquè el valori.
COPIA DELS QUADRES ORTOGRÀFICS DEL LLIBRE	Es fa tot pràctic	Es copien a la llibreta	Es copien al full d'estudi
FULLS BLANCS	Dibuixos, frases,..	Redaccions amb foli blanc i pauta (lliurada pel mestre/a) Plàstica	
NOM I DATA ALS FULLS	<p>Nom i cognoms i data darrera</p> <p>Llengües data llarga</p> <p>Matem. data curta</p>	<p>Nom i cognoms</p> <p>Data llarga a llengües</p> <p>Data curta als fulls blancs a l'esquerra i a matemàtiques</p>	
DEURES	<p>1r/ deures pel cap de setmana (a 2n trimestre igual que 2n)</p> <p>2n/ deures dimecres i cap de setmana</p>	Deures pel dia que toca l'assignatura. Es poden manar tasques de reforç/ampliació periòdiques.	Deures pel dia que toca l'assignatura
DEURES PORTAL EIX	Mínim una vegada al mes amb devolució de tasques	Mínim 2 o 3 vegades al mes	

ESCOLA ELS QUATRE VENTS

LÍNIA PEDAGÒGICA

PORTAL EIX ESCOLA		S'inicia a 3r i es consolida a 4t (almenys activitat una vegada al mes)	Mínim una vegada a la setmana
ANOTACIÓ DEURES	A l'agenda directament	S'annoten en un racó de la pissarra, sota de l'assignatura. Quan es lliuren s'esborren.	S'annoten a un racó de la pissarra. També es pot utilitzar el google-calendari
CARPETES ESCOLA	1 per arxivat fitxes anglès que servirà diferents cursos		
CARPETA DE DEURES	Carpeta simple sense separadors Cal demanar-la als pares	3r igual que cicle inicial 4t/ La carpeta pot ser amb separadors	Carpeta amb separadors
CORRECCIÓ D'EXERCICIS	La correcció de deures es realitzarà de diverses maneres: mestre/a, alumne/a, grup classe, per parelles, en grups,		
CONTROLS	Segons acord de centre		
INFORMACIÓ DE LES NOTES ALS PARES	Segons acord de centre		
ARXIVAR	S'arxiven les fitxes i folis realitzats per assignatures amb arxivadors		S'arxiven els temes de totes les assignatures i les fitxes.
COM ARXIVAR	Tot en el mateix arxivador (deixat per l'escola), separat per matèries Després fan àlbum general (portada de cada matèria)	Arxivador de dues anelles mida oficina separat per matèries Després fan àlbum general (portada de cada matèria)	Arxivador d' anelles separat per matèries .
	Els especialistes donaran àlbum per arxivar a final de curs		
ÀLBUMS	3r trimestre. Al 2n trimestre prenen quadernets acabats		3r trimestre a l'arxivador



DEURES – LÍNIA D'ESCOLA

DEURES

CURS	
P5	Cap de setmana a partir del 2n trimestre
1r	Cap de setmana, a partir del 2n trimestre (dimecres i divendres) Si no acaben la feina cada dia ho prenen
2n	Dimecres i divendres Si no acaben la feina cada dia ho prenen
3r	Deures derivats i periòdicament tasques de reforç/ampliació
4t	Deures derivat del treball de les matèries
5è	Deures derivat del treball de les matèries
6è	Deures derivat del treball de les matèries

- De P5 a 2n els deures sempre són pel proper dia que venen a l'escola.
- Si els nens/es no porten els deures s'annotarà a l'agenda perquè els pares/mares signin conforme estan assabentats.
- Si els alumnes no porten els deures forces dies caldrà omplir la graella oficial del centre per posar-la a l'expedient (demanar a direcció).



ESTUDI/EXAMENS – LÍNIA D'ESCOLA

CURS	
1r	Es fan controls de matemàtiques i català però com a activitats d'aula. Es fan controls d'anglès amb full d'estudi.
2n	Controls les matèries amb les notes cap a casa a l'agenda per signar. Per estudiar utilitzen el full d'estudi que fan i corregeixen a classe (revisat pel mestre/a)
3r i 4t	Es fan controls de les situacions d'aprenentatge, depenent de la dificultat o del grup d'alumnes Abans d'un control es corregeix el full d'estudi a l'aula i llavors el poden estudiar a casa. També tenen el llibre per consultar. A 4t es poden iniciar amb l'elaboració del full d'estudi amb ajuda del mestre (sempre revisat per la mestra)
5è i 6è	Es fan controls de les situacions d'aprenentatge depenent de la dificultat o del grup d'alumne El full d'estudi es fa a l'aula conjuntament Abans d'un control han de presentar les activitats de la situació o situacions realitzades

- Les dates dels controls s'anoten a l'agenda
- Les notes dels controls es comuniquen a les famílies a través de l'agenda i els pares/mares les han de signar.
 - A 1r i 2n també es donen notes dels dictats preparats (agenda)
 - A 3r i 4t també es donen notes dels dictats preparats i la còpia (mateixa llibreta, no cal signatura)
 - A 5è i 6è també es donen notes del dossier de les situacions d'aprenentatge, dictats preparats i expressió escrita,...
- Els controls de llengües han d'incloure sempre dictats i alguna activitat d'expressió escrita i comprensió lectora a més dels sabers treballats.
- Els controls de matemàtiques han d'incloure sempre problemes competencials on s'apliquin les operacions bàsiques.

CONTROLS: Les activitats dels controls han de ser competencials, és a dir que l'alumne/a aprengui a aplicar el què aprèn en situacions reals. No obstant, la introducció d'activitats competencials s'anirà fent de mica en mica curs rere curs.

Generalitat de Catalunya

Departament d'Educació

Escola Els Quatre Vents

TÈCNiques ESTUDI ALUMNES CICLE MITJÀ I CICLE SUPERIOR

- A l'escola és important ensenyar a estudiar però cal informar també a les famílies i a l'alumant de com fer-ho.
 - És molt important que els alumnes vagin aprenent a corregir bé a la classe i repassin els exercicis a casa amb especial atenció els que ha fet malament i si no entenen alguna cosa cal que ho preguntin al mestre/a.
 - Els alumnes acostumen a dir que no tenen cap examen.. però sempre hi ha alguna cosa per estudiar o altres tasques a realitzar com:
 1. Comunicació i expressió oral
 2. Llegir i comprendre
 3. Repassar taules, operacions bàsiques,..
 4. Estudiar algun tema finalitzat
 5. Ordenar la carpeta, revisar l'agenda, mirar el blog de l'escola,..
 6. Revisar els exercicis realitzats
 7.
- * S'hauria d'acordar un horari d'estudi i treball durant la setmana (un període curt)

Estudi segons matèries

- 1. Es treballa a partir de full d'estudi (a 3r donat pel mestre/a i a mesura que es fan grans es realitza conjuntament mestre/a i alumne/a).**
- 2. El full d'estudi és una guia del que s'ha d'estudiar. A l'examen poden sortir altres sabers del dia a dia que s'han treballat a l'aula.**
- 3. Abans del control els fulls d'estudi es lliuren al mestre/a. A partir de 4t també es lliuren les activitats realitzades i el/la mestre/a les avalua amb nota qualificativa.**



NORMATIVA DE L'ESCOLA PER EXPLICAR ALS ALUMNES

Extracte que es completa amb les NOF (normes d'organització i funcionament del centre aprovades en Consell Escolar)

General

1. Hem de tenir cura de tot el material de l'escola i de totes les instal·lacions: lavabos, porteries, patis, classes, etc. El més important de l'escola som les persones que hi venim a estudiar, a jugar i treballar. L'escola serà bona i de qualitat si nosaltres la fem bona i de qualitat.

2. És molt important mostrar respecte a tothom: companys, mestres i altre personal del centre.

3. Cal llençar els papers a les papereres.

4. És molt important que tots respectem els arbres i les plantes de l'escola.

Material – llibres

1. Els nens/es només han de portar el material sol·licitat pel mestre/a (penjat al blog). Tot aquell material que sobresurt de la "normalitat" (bolígraf purpurina, gomes amb formes, caputxons pel llapis,...), i no ha estat demanat pel mestre/a distreu molt l'atenció dels nostres alumnes i sovint sorgeixen problemes en la seva utilització.

2. Els alumnes que utilitzen llibres d'anteriors alumnes cal que els portin tots esborrats, ja que sinó no poden seguir el ritme de la classe. Es recomana folrar els llibres.

3. No es pot escriure als llibres de text ni als llibres de lectura.

4. A la nostra escola, no es podran utilitzar productes ni materials tòxics o no aptes per a l'ús infantil. Així doncs, no es pot fer servir TIPP-EX líquid.

5. Si les motxilles porten rodes, caldrà que els alumnes les aixequin quan baixin i pugin les escales, per evitar que es trenquin les motxilles i les escales.

6. Cal utilitzar l'agenda de l'escola.

7. Per eixugar-se les mans utilitzarem la tovallola petita que els nens/e porten de casa.

8. Els llibres dels alumnes han d'estar a l'aula, excepte CS que els tenen a casa i cal portar-los cada dia segons les matèries que toquin.

Educació física

1. Sempre que sigui possible, cal que tots els alumnes portin el xandall de l'escola els dies que tinguin educació física i també el necessari. A les tres faltes al trimestre per no portar el necessari, l'alumne/a no podrà realitzar la classe d'EF, i es substituirà per la realització d'una fitxa.

2. Quan el nen/a no pot fer Educació Física cal que els pares ho anotin a l'agenda.

Entrades i sortides

1. Cal entrar i sortir de l'escola amb ordre i tranquil·litat, sense córrer. Tampoc es pot córrer pels passadissos.

2. Cal ser puntual a les entrades.

3. La porta de l'escola es tancarà a les 9'05h. i a les 14'35h.

4. Els alumnes que normalment no marxen sols a casa, caldrà que portin una nota a l'agenda signada pels pares on s'expressi que aquell dia el seu fill/a marxarà sol a casa o bé se'n farà càrrec una altra persona.

5. Si els nens/es venen al centre amb bicicleta, les podran deixar dins el recinte escolar. Cal que la família signi una autorització. Si no es circula adequadament per la rambla amb bicicleta, direcció podrà treure aquest permís durant uns dies o per sempre. Una vegada aparcada la bicicleta es podrà entrar per la porta de consergeria i anar directa a l'aula. Per sortir, caldrà sortir com la resta de companys/es i tornar a entrar a buscar la bicicleta per la porta de consergeria.

6. Fins que no soni el timbre els alumnes no poden sortir de la classe (per anar al pati, menjador, extraescolars,...)

Pati

1. Tots els alumnes sortiran al pati a les hores d'esbarjo (excepte si puntualment es queden amb un/a mestre/a per qualsevol motiu).

2. Cal que, en sortir al pati, tothom ho faci amb normalitat, sense crits ni sorolls perquè, sense pensar-ho, podríem molestar alguna classe que està treballant. No es pot entrar a les aules a l'hora del pati (excepte si un/a mestre/a ho diu).

3. Cal tenir un bon comportament a l'hora del pati, respectar els companys i tot el material.

3. A les hores de pati no es podran fer deures, ni tampoc es podran treure llibres. Sí que es podrà dibuixar i/o llegir. Només es podran fer els deures a la classe amb el mestre/tutor present (si aquest ho creu convenient).

4. Els alumnes d'Educació Infantil, durant el temps d'esbarjo, jugaran al pati de davant les seves aules o al darrere de l'edifici. No podran fer forats grans i sempre caldrà tapar-los en finalitzar el pati.

5. Els alumnes de Primària podran jugar al pati de sorra, al lateral del gimnàs, a les zones dels arbres, pati adjunt i a la pista (també es podrà anar a la biblioteca els dies establerts). No podran jugar a les següents zones: darrera el gimnàs, a la zona de la porta principal ni entre la barana de fusta i les grades. També queda prohibit fer grans forats a la terra. No es poden fer pilotes de sorra i aigua. Quan s'acaba el pati, la zona de joc amb terra ha de quedar com estava al principi, sense forats.

6. Cada dia hi ha mestres de vigilància de pati. Si hi ha qualsevol problema ens hem d'adreçar als mestres del pati. Si necessitem material de joc es pot anar al gimnàs a buscar-lo avisant el mestre/a responsable de la zona del gimnàs i quan toqui el timbre l'hem de retornar amb ordre i sense córrer (el mateix alumne que ha demanat el material).

7. El timbre ens indica que hem de deixar de jugar i podem anar a beure aigua, a rentar-nos, retornar material, etc. I després fer la filera al lloc corresponent.

8. Els alumnes no s'enfilaran a les baranes, a les reixes o a les finestres que hi ha a la zona de l'escola. Tampoc no es pot pujar a les tanques de l'escola (ni quan s'entra ni quan es surt del centre), ni enfilarse a les cistelles de bàsquet i a les porteries. Només es podrà jugar a pilota a les zones delimitades.

9. Si un/a alumne/a es fa mal a l'hora del pati es faran les primeres cures i sempre s'informarà a la família per escrit o per telèfon.

Lavabos

1. Excepte a Educació Infantil i Cicle Inicial, a les hores de classe no es podrà anar al lavabo (si no és una emergència). Cal recordar-se'n d'anar-hi abans, ja que el fet de sortir de l'aula constantment trenca el ritme d'aprenentatge. Si un alumne/a es troba malament de la panxa els pares poden avisar al tutor/a a través de l'agenda.
2. Els lavabos són un servei que tots utilitzem i com més nets estiguin, millor parlen de les persones que els fan servir. Cal estirar sempre la cadena després d'anar al wàter.
3. A les hores de pati i menjador els alumnes hauran d'utilitzar els lavabos del pati.

Aula

1. Cal respectar les normes de la classe.
2. A les classes s'ha de treballar amb un to de veu adequat: l'aprenentatge anirà millor i així no es molestarà a les altres classes.
3. Els alumnes no poden portar gorres o similars posats al cap dins l'aula.
4. Tots els alumnes de l'escola han de portar una ampolla d'aigua per beure. L'ampolla pot quedar-se a l'escola tota la setmana o bé la poden prendre cada dia.
5. Cal tenir l'aula ordenada i neta. Els calaixos de la taula han d'estar en ordre i tots els papers dins les carpetes.
6. Tots els papers que van cap a casa han d'anar ben col·locats dins la carpeta (no es poden portar a la mà).
7. Cal demanar paper per reciclar a la Magda per tenir a l'aula. Cal agafar aquest paper per fer dibuixos, mandales, retallar,... (no es pot agafar full net).

Noves tecnologies a l'escola

1. Molt important fer un bon ús del programari i tot el material informàtic del centre.
2. Cal conèixer i mostrar interès per treballar amb els entorns virtuals educatius de l'escola.
3. Penjar fotografies i/o vídeos, fets al centre, a les xarxes socials és una incidència greu.
4. En cas de participar en videotrucades educatives, cal complir la normativa del departament.(en cas de mal ús la responsabilitat recaurà amb l'alumnat i la família).

Deures

1. Només es permet fer deures al migdia (casa i menjador) als alumnes de cicle superior.
 2. Si els nens/es s'obliden d'alguna cosa a l'aula un cop han marxat cap a casa, ja ho agafaran l'endemà, així evitarem que entrin a l'escola i a les classes fora de l'horari escolar.
 3. Si no es porten els deures o algun material sol·licitat, el mestre/a ho anotarà a l'agenda, ja que els pares han de ser informats.
 4. Sempre que la família justifiqui el motiu pel qual no s'han fet a casa els deures, el mestre/a no posarà nota a l'agenda, ja que si està justificat representa que el pare/mare ja està al corrent de la situació.
- Recordeu que cal que us acostumeu a continuar i repassar la tasca de l'escola a casa, per tal d'afavorir l'aprenentatge.

Comunicació escola – família

1. Recordeu de visitar el blog del centre <http://agora.xtec.cat/ceipelsquatrevents>
2. La comunicació família-mestres es farà a través de correus electrònics i de l'agenda de l'escola. Cal anotar cada tema a l'apartat corresponent.

Joguines – aniversari – l·laminadures – mòbil - aniversaris

1. No es poden portar joguines de casa ni cap altre objecte que no sigui propi de l'escola, llevat quan la el/la mestre/a ens ho indiqui.
2. No es poden menjar l·laminadures durant l'horari escolar ni a les sortides. Tampoc es pot portar telèfon mòbil, per tal d'evitar problemes entre els alumnes.
3. Es poden celebrar els aniversaris portant esmorzar pels companys de la classe (cal portar també gots i tovallons). L'esmorzar no pot ser d'elaboració pròpia per evitar possibles intoxicacions.

Sortides o colònies

1. Tal i com s'exposa al punt 2 de l'apartat anterior, no es poden portar l·laminadures ni telèfons mòbils. Tampoc es portaran diners (excepte en sortides especials en què l'escola ho autoritzi).

Menjador

1. La inscripció diària al menjador funciona amb l'app TPVEscola (les famílies s'encarregaran d'apuntar als nens i nenes).
2. Els alumnes de Primària poden portar voluntàriament un necesser amb raspall de dents i dentífric, tovallola, pinta i colònia per rentar-se abans de començar les classes per la tarda
3. La normativa del menjador és la mateixa que la de l'escola.

Disciplina (els tipus d'incidències amb les sancions corresponents estan especificades a les NOF)

Referent al comportament:

Es considera falta de comportament sempre que un alumne atura el ritme de la classe: contestar, respondre expressament malament, gesticular,...

1. S'anotarà a l'agenda i al full d'incidències (signat per l'especialista (si s'escau), tutora i direcció. El càstig serà imposat pel tutor/a o bé per l'especialista.
 2. Quan s'hagin anotat 3 incidències (si es creu convenient), el/la tutor/a informará a direcció i, es pot fer demanda per la comissió de mediació.
 3. A les 5 incidències es convocarà el Tribunal de Disciplina (format per mestres que imparteixen matèries al grup-classe de l'alumne/a)
 4. El tribunal de disciplina escoltarà a l'alumne/a i li farà algunes recomanacions, també imposarà el càstig més adient i es comunicarà als pares per escrit.
- Si un/a alumne/a distorsiona de forma greu el funcionament del centre, no segueix les indicacions dels mestres ni de direcció, està nerviós i no es controla, caldrà trucar a la família perquè el vingui a recollir. Quan estigui tranquil podrà retornar al centre.

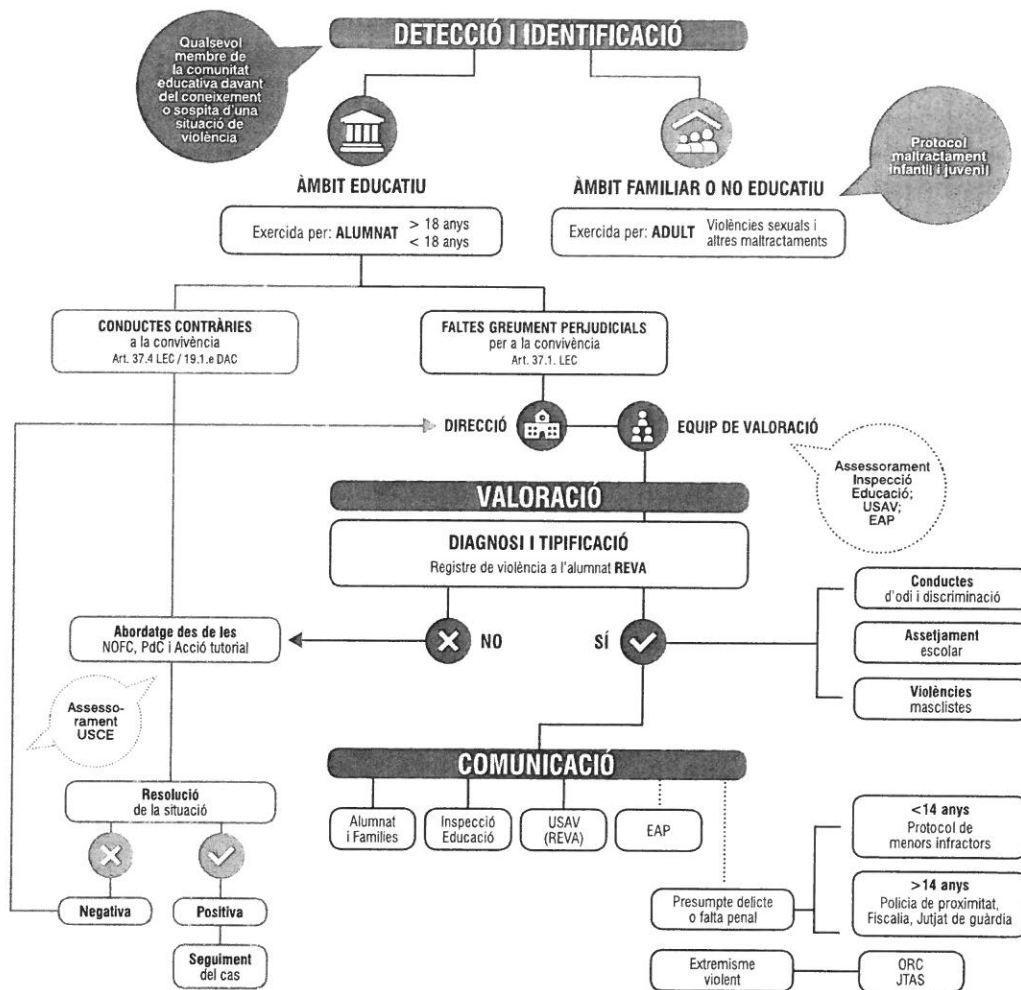
Referent als deures i material que han de portar:

1. Si un nen/a ha fet 5 faltes al 1r trimestre és obligatori comentar-ho als pares a l'entrevista.
2. Quan s'acumulin 5 faltes de qualsevol assignatura la tutora i especialista (si s'escau) informará als pares a través del model establert (demanar a direcció).
3. Caldrà buscar acords per tal de que no es torni a repetir.
4. Si es deixen els deures a casa també es considera com a falta.
5. Si un alumne acumula més de tres notes sense signar, la tutora avisarà als pares per telèfon informant que han de signar les notes de l'agenda.
6. En cas de continuar sense signar les notes, el/la tutor/a en deixarà constància a l'agenda posant "no signat".
7. Els alumnes no es castigaran sense patir per no portar el material, deures o notes no signades. Es podria valorar si la seva conducta davant d'aquest fet no sigués correcta.
8. Si un/a nen/a està malalt només haurà de fer els deures concrets que li mana el/la mestre/a (no tots)

Referent a la relació amb companys:

1. Es castigarà també com a falta de comportament no mantenir un respecte als companys. Els SEP's i suports es porten a terme per tal de reduir els grups i TOTS els alumnes de l'escola millorin els seu aprenentatge. Cal respectar el ritme d'aprenentatge dels companys. Si hi ha algun problema referent a aquest tema:
 - La tutora ho comunicarà a direcció.
 - Parlaran direcció, tutora i alumnes implicats.
 - S'anotarà al full d'incidències com a falta greu i si es torna a repetir es cridaran als pares.
2. Cal ser molt exigents amb els nens/es que peguen. Està totalment prohibit aixecar la mà a ningú. Es castigarà com a falta greu de comportament i s'anotarà al full d'incidències.
3. No es pot insultar ni menysprear als companys. Si es pot demostrar, també serà incidència directa.

CIRCUIT D'ACTUACIÓ davant de qualsevol tipus de violència en l'àmbit educatiu



INTERVENCIÓ EDUCATIVA

FASES I RESPONSABLES



MESURES D'URGÈNCIA
 Director/a amb la col·laboració del/la coordinador/a COCOBE



RECONeixEMENT, ACCEPTACIÓ I REPARACIÓ DEL DANY
 Orientador/a o mestre de pedagogia terapèutica, EAP, tutor/a o coordinador/a COCOBE



PROTECCIÓ A L'ALUMNE/A
 Director/a amb la col·laboració del/la coordinador/a COCOBE



PRÀCTIQUES RESTAURATIVES
 Orientador/a o mestre de pedagogia terapèutica, EAP, tutor/a o coordinador/a COCOBE



CONCRECIÓ D'ACTUACIONS EDUCATIVES
 Orientador/a o mestre de pedagogia terapèutica, EAP, tutor/a o coordinador/a COCOBE



SEGUIMENT I TANCAMENT DEL CAS
 Director/a, tutor/a o coordinador/a COCOBE i famílies

Art. 25.7 DAC

PROCEDIMENT EN CAS DE FALTES GREUS

Alumne i família. Reconeixement dels fets i acceptació de la sanció

SÍ ✓ NO ✗

MESURES correctores i sancionadores Art. 24 DAC

DIRECCIÓ

Incoació d'un expedient — Aplica mesures provisionals i excepcionals Art. 25.4 DAC

Nomenament instructor/a i notificació de l'expedient a alumnat i família Art. 25.2 i 25.3 DAC

Persona instructora — Instrucció de l'expedient. Art. 25.2 DAC

Proposta de resolució — Tràmit de vista i audiència. Art. 25.3 DAC

Resolució de l'expedient — Mesures correctores i sancionadores Art. 24.1, 25.1 DAC

Col·laboració agents externs

Possibilitat de recurs Art. 148.3 i 152.2.e LEC i art. 25.5 DAC

Sobreseïment

Informació periòdica al Consell Escolar

El més aviat possible

5 dies lectius, des de la seva comunicació

5 dies lectius per al·legacions

El més aviat possible



REFLEXIONS PER A UN

ÚS RESPONSABLE DE LES VIDEOTRUCADES EN ENTORNS EDUCATIUS

Com en tot espai que compartim amb altres persones, en el nostre **contacte virtual** amb el **grup-classe** cal mantenir les normes de respecte i cortesia i, a més, tenir ben present la normativa en l'ús de les tecnologies: recordeu que no es permet enregistrar, fotografiar, manipular ni reproduir accions en línia o persones sense el seu consentiment.

#centreseducatiusenlínia
sealtemporda.cat

servei
educatiu
de l'alt
emporda



Generalitat de Catalunya
Departament d'Educació

ajuntament de Figueres
www.figueres.cat

edu
CAC

XTCD
Xarxa de Centres Educatius de l'Alt Empordà



Departament d'Educació

PER APROFITAR LES OPORTUNITATS QUE ENS OFEREIXEN LES VIDEOTRUCADES, ÉS IMPORTANT:

ABANS DE LA TRUCADA

Mantenir les ruines que tenim abans del confinament. Especialment pel que fa a la vestimenta i els hàbits d'higiene (que cal incrementar per motius sanitaris). Ens ajudarà a estar atents i treure tot el profit de la videotrucada.

Habitat un espai que permeti concentrar-se: una taula de treball, amb paper i bolígraf. Il·luminació adequada i sense cap més pantalla que la que estem fent servir per a la formació.

És important tenir present l'alimentació. per tant, al mati cal esmorzar abans de començar evitant menjar mentre fem classe. De ben segur podreu estar més atents a les converses amb els altres.

La invitació que us fa arribar el professor/a per fer una videoconferència és personal i intransferible. En tot moment s'ha de preservar la intimitat de tots els que hi participen.

DURANT LA TRUCADA

Silenciar el micro durant la connexió, utilitzar el xat per demanar la paraula i esperar el permís per parlar.

Malgrat que les intervencions siguin a través d'una pantalla, és important parlar amb educació i respecte cap als altres. Quan parlem, ens agrada mirar-nos a la cara, és per això, que heu de tenir sempre la càmera oberta.

Pensar bé les intervencions abans de fer-les perquè siguin clares, breus i respectuoses amb el professorat i els companys de classe.

En cas de voler fer una captura d'imatge dels companys per guardar-la com a record o per penjar-la a les xarxes socials, demanar permís a tots els que hi participen.

DESPRES DE LA TRUCADA

No s'han de captar, ni enregistrar, ni manipular imatges del professorat o dels companys per riure-se'n i fer-les córrer per la xarxa. Això és també una forma de cibersasotament.

Tampoc és permès enregistrar o distorsionar un tall de veu del professor/a i usar-lo fora del context d'aprenentatge.

El material de formació que lliura el professor/a pot tenir drets d'autor i sempre que el feu servir en altres entorns n'heu de citar l'origen o l'autoria.

Entre tots ens hem de garantir el DRET A LA INTIMITAT.



Les persones sotasignants, Anna Vidal Palau, directora del centre educatiu, i
 (pare, mare o tutor/a) de l'alumne/a
, conscients que l'educació d'infants i joves implica una
 acció conjunta de la família i de l'escola per aconseguir fomentar molt més la responsabilitat i l'esforç dels alumnes, signem
 aquesta carta de compromís educatiu, la qual cosa comporta els següents:

COMPROMISOS

Per part del centre:

- Facilitar una formació que contribueixi al desenvolupament integral de la personalitat de l'alumne/a. Una formació variada i competencial que inclogui diverses modalitats d'aprenentatge.
- Ajudar als nens/es a construir el seu aprenentatge dia a dia, amb estima i paciència, aportant tots els recursos materials i humans possibles.
- Vetllar per fer efectius els drets de l'alumne/a en l'àmbit escolar.
- Respectar les conviccions de la família en el marc dels principis i valors educatius establerts en les lleis, i protegir la intimitat de l'alumne/a. Per aquest motiu es sol·licitarà autorització per l'ús d'imatges, publicació de dades de caràcter personal i material elaborat.
- Informar a les famílies dels alumnes de:
 - La línia pedagògica del centre i els objectius principals que volem assolir, opcions metodològiques i criteris d'atenció a la diversitat.
 - Els criteris i mesures que poden ajudar a millorar el rendiment escolar de l'alumne/a.
 - Les normes d'organització i funcionament del centre i també de convivència escolar.
 - Els criteris que s'aplicaran per avaluar el rendiment acadèmic, fer-ne una valoració objectiva i, si s'escau, explicar a la família els resultats de les avaluacions.
 - Les tasques d'estudi que caldria fer fora de l'horari lectiu.
 - Les sortides que completen el currículum i demanar autorització per a realitzar-les.
- Comunicar:
 - El rendiment escolar i l'evolució personal dels alumnes a través de les entrevistes /reunions i dels informes (2 informe a infantil i 3 a primària).
 - Les incidències dels seu fill/a en quan a deures i/o comportament.
 - Les incidències de salut dins l'horari lectiu.
- Realitzar una reunió de nivell a inici de curs per informar de tots els aspectes relacionats amb l'aprenentatge del curs escolar.
- Convocar almenys 1 reunió-entrevista al llarg del curs. Establir acords, signar i donar còpia per escrit.
- Revisar conjuntament amb la família el compliment d'aquests compromisos sempre que s'escaigui.



Per part de la família:

Aprentatge compartit

- Interessar-se per l'evolució personal i l'aprenentatge dels fills/es. Adoptar criteris i mesures que puguin afavorir el rendiment escolar del nen/a.
- Vetllar perquè el fill/a compleixi el deure bàsic de l'estudi i d'assistència regular i puntual a les activitats acadèmiques.
- Conèixer i respectar els projectes lingüístic i del centre i confiar amb el professorat.

Normativa

- Conèixer, respectar i complir les normes d'organització i funcionament del centre. Recordar-les al seu fill/a quan calgui. Vetllar perquè el seu fill/a les porti a terme, en particular, les que afecten la convivència escolar i el desenvolupament normal de les classes.

Material

- Portar el material que el centre sol·licita. Les bates i jaquetes d'infantil amb beta i la roba de tots els nens/es del centre marcada (sobretot els xandalls).
- Aportar la part econòmica de material fungible que l'escola gasta per al seu fill/a: fotocòpies, carpetes, arxivadors, material plàstic (i per als més petits: tot el material escolar). A secretaria es poden consultar els llistat del material que compra l'escola.
- Col·laborar amb el seu fill/a per a preparar el material per a l'activitat escolar de manera ordenada. Fer de forma periòdica revisió del material (agendes, estoigs, carpetes, motxilles, bossetes,...).

Comunicació escola-família

- Retornar els papers que envia l'escola el més aviat possible signats. Així com també signar les notes que el mestre/a posa a l'agenda.
- Comunicar els encàrrecs a través de l'agenda (si és molt urgent, es pot trucar per telèfon).
- Justificar les faltes d'assistència.
- Si sorgeix algun dubte i/o problema adreçar-se directament al centre (primer parlar amb el/la tutor/a i/o especialista i si és necessari, demanar entrevista a Direcció).

Compromís

- Informar el fill/a del contingut d'aquests compromisos.
- Revisar conjuntament amb el centre educatiu el compliment dels compromisos de la carta sempre que es consideri oportú.
- Autoritzar adequadament a les persones que poden recollir els fills/es a la sortida de l'escola. Quan s'autoritza que poden marxar sols, tota la responsabilitat passa a ser de la família (no vàlid fins que l'alumne/a cursi 3^è).

I, perquè així consti, signem aquesta carta de compromís educatiu.

El Centre

La família (pare, mare o tutor/a)

Signatura

Signatura i NIF

Sant Jaume dels Domenys, de de 20



NORMATIVA DE L'ESCOLA (Famílies) SET-23

Extracte que es completa amb les NOF

(Normes d'Organització i Funcionament del centre)

General

1. Els pares/mares i/o tutors legals han de venir al centre a comentar qualsevol queixa, suggeriment i/o dubte (parlar primer amb el tutor/a i amb direcció, si cal) Aquest punt és important pel bon funcionament del centre, que és el que tots i totes volem.

2. Cal informar a secretaria de qualsevol canvi important de dades: tel., adreça, fitxa mèdica, correu electrònic, ...

3. En cas de separació dels pares, cal portar la sentència judicial definitiva al centre, per tal d'evitar més entesos.

4. Cal lliurar al tutor/a tots els informes diagnòstics i/o aprenentatges realitzats en centres externs per tal de portar a terme una bona coordinació.

5. L'Escola no es fa responsable dels papers i objectes que es reparteixen fora de l'horari escolar a les entrades o sortides del centre. Així com tampoc dels venedors que porten llibres o altres a casa dient que han estat recomanats per l'escola.

6. Si els pares/tutors/familiars heu de recollir els vostres fills/es en horari escolar, caldrà que signeu un paper a consergeria.

7. Recomanem que marqueu amb el nom totes les jaquetes (sobretot la del xandall), bufandes, gorres... Si trobeu a faltar alguna peça de roba podeu passar per consergeria (guardem tot el que no porta el nom durant tot el curs).

Informació que envia l'escola

1. Posar atenció i llegir bé la informació que us fa arribar l'escola al llarg del curs.

2. Enviarem tota la informació per e-mail. Els papers que s'han de signar els rebreu per escrit i/o per email.

3. Us agrairíem que retornéssiu els papers el més aviat possible.

Material – llibres – Agendes

1. Els/les nens/es només han de portar el material sol·licitat pel mestre/a (penjat al blog). Tot aquell material que sobresurt de la "normalitat" (bolígraf

purpurina, gomes amb formes, caputxons pel llapis,...), i no ha estat demanat pel/la mestre/a distreu molt l'atenció dels nostres alumnes i sovint sorgeixen problemes en la seva utilització.

2. L'escola compra tot el material que utilitzen els alumnes d'infantil i cicle inicial i part de material de cicle mitjà i superior. El cost d'aquest material ha de ser abonat per les famílies abans de començar el nou curs. Per consultar el llistat de material que s'ha comprat, podeu passar per Secretaria.

3. És important que aneu revisant el material escolar dels vostres fills, sobretot els més petits, per evitar possibles confusions. Així com també us assegureu de que porten al llarg de tot el curs el material sol·licitat pels tutors.

4. Els alumnes que utilitzen llibres d'anteriors alumnes cal que els portin tots esborrats, ja que sinó no poden seguir el ritme de la classe.

5. No es pot escriure als llibres de text ni als llibres de lectura.

6. A la nostra escola, no es podran utilitzar productes ni materials tòxics o no aptes per a l'ús infantil. Així doncs, no es pot fer servir TIPP-EX líquid.

7. Si les motxilles porten rodes, caldrà que els/les nens/es les aixequin per les escales, per evitar que es trenquin les motxilles i les escales.

8. Cal portar les agendes de l'escola. L'AMPA les regala als socis i els no socis les poden comprar a consergeria. Us demanem que anoteu els encàrrecs a l'agenda (no en paperets petits...). També és important que signeu els escrits i notes exàmens/temes (alumnes de 3r a 6è), així sabem que ho heu vist.

9. Els llibres dels alumnes han d'estar a l'aula, excepte CS que els tindran a casa i els portaran cada dia segons les matèries que toquin.

Educació física

1. Tot el que l'alumne/a necessita per fer psicomotricitat (Infantil) i EF (Primària), està anotat al llistat de material d'inici de curs.

2. Sempre que sigui possible, cal que tots els alumnes portin el xandall de l'escola els dies que tinguin educació física/psicomotricitat i també el necessari (Primària). A les tres faltes al trimestre per no portar el necessari, l'alumne/a no podrà realitzar la classe d'EF, i es substituirà per la realització d'una fitxa.

3. Quan el/la nen/a no pot fer educació física/psicomotricitat cal que els pares ho anotin a l'agenda.

Infantil

1. Cal portar tot el material marcat amb el nom i cognoms.

2. Les tovalloles, bates i jaquetes, han de portar una veta prou llarga per poder-les penjar als penjadors.

3. Els alumnes de P3 i P4, han de portar una bossa amb roba de recanvi. P5 només si ho necessiten.

4. Els nens i nenes prendran la tovallola tots els divendres i es retornaran el dilluns. La bata de plàstica només es prendrà a casa en finalitzar el trimestre.
5. Cal portar l'esmorzar dins una bosseta de roba (amb carmanyola i tovalló de roba). Tot marcat amb el nom.

Entrades i sortides

1. Les entrades de Primària seran per la porta de la pista i les entrades d'Infantil seran per la porta de dalt. Els alumnes aniran directament a les aules.
2. Les/els mares/pares no poden anar directament a les aules en horari escolar, si heu de donar algun encàrrec als mestres cal fer-ho a través de consergeria/secretaria. El/la mestre/a no us pot atendre correctament quan està amb els nens/es.
3. Les entrades seran a les 9h. i a les 14'30h.
4. Cal ser puntuals a l'hora de recollir els alumnes.
5. La porta de l'escola es tancarà a les 9'05h. i a les 14'35h.; en cas que algun alumne arribi tard haurà d'entrar per consergeria i la conserge l'acompanyarà a la classe.
6. Si un/a alumne/a arriba tard sense justificació podrà entrar a la classe. En cas de tornar a arribar tard, rebrà un avís de paraula. I si torna a arribar tard, rebrà una carta a casa explicant que a la propera no podrà entrar a l'aula fins al canvi d'hora. Us demanem puntualitat.
7. Els pares/mares seran els encarregats d'autoritzar amb qui marxa el seu fill/a a les sortides. En cas d'autoritzar que pot marxar sol/a o bé acompanyat/da d'un menor d'edat, l'escola no es farà responsable de possibles incidents que puguin sorgir.
8. Els alumnes que normalment no marxen sols a casa, caldrà que portin una nota a l'agenda signada pels pares on s'expressi que aquell dia el seu fill/a marxarà sol a casa o bé se'n farà càrrec una altra persona.
9. Si a les sortides, no es recull a un alumne/a, se'n farà càrrec el/la mestre/a i s'avisarà per telèfon a la família. Posteriorment, caldrà signar un paper justificant el motiu del retard.
10. En cas de pluja, les entrades es faran com sempre i les sortides a infantil també. A primària els pares/mares poden entrar a buscar als alumnes de les aules de la planta baixa i la resta a la pista.
11. Avisar al tutor/a a l'agenda si un nen/a es dona de baixa d'una activitat extraescolar o bé un dia puntual no assistirà a SEP o extraescolar.
12. Si els alumnes venen a l'escola amb bicicleta, podran deixar les bicicletes a dins el recinte escolar (la família haurà de signar abans un escrit de compromís). Entraran per la porta de consergeria i poden dirigir-se a la seva

aula. Per sortir sortiran com la resta de companys/es i entraran per la porta de consergeria a buscar la bicicleta.

Pati. L'horari de pati és de 11h a 11:30h

1. A les hores de pati es poden fer diverses activitats: jocs tradicionals, biblioteca (dies establerts), escacs, esports, zumba/balls, joc lliure,...
2. No es podran fer deures, ni tampoc es podran treure llibres ni material escolar. Només es podran fer els deures a la classe amb el/la mestre/tutor/a (si aquest/a ho creu convenient).
3. Si un/a alumne/a es fa mal a l'hora del pati es faran les primeres cures i s'informarà a la família per escrit o per telèfon.

Lavabos

1. Excepte a educació Infantil i cicle inicial, a les hores de classe no es podrà anar al lavabo (si no és una emergència). Cal recordar-se'n d'anar-hi abans, ja que el fet de sortir de l'aula constantment trenca el ritme d'aprenentatge. Si un/a alumne/a es troba malament de la panxa podeu avisar al tutor/a a l'agenda.

Aula

1. Els alumnes no poden portar gorres o similars posats al cap.
2. Tots els alumnes de l'escola poden portar una ampolla per beure aigua.

Deures

1. Els alumnes de P5 acostumen a tenir deures el cap de setmana, els de 1r i 2n els dimecres i divendres, i a 3r, 4t, 5è i 6è pel dia que toca la matèria. No volem demanar molta quantitat, però si aconseguir un hàbit d'estudi i treball mínim i que els alumnes es facin responsables quan tinguin tasques escolars.
2. Només es permet fer deures al migdia (casa i menjador) als alumnes de cicle superior.
3. Si els/les nens/es s'obliden d'alguna cosa a l'aula un cop han marxat cap a casa, ja ho agafaran l'endemà, així evitarem que entrin a l'escola i a les classes fora de l'horari escolar.
3. Si no es porten els deures o algun material sol·licitat, el mestre/a ho anotarà a l'agenda, ja que els pares han de ser informats.
4. Sempre que la família justifiqui el motiu pel qual no s'han fet a casa els deures, el tutor no posarà nota a l'agenda, ja que si està justificat representa que el pare/mare ja està al corrent de la situació.
En cas de que hi hagi més de 5 notes signades per trimestre (per no fer els deures o no portar el material necessari) rebreu un paper a casa on haureu

de certificar que n'esteu assabentats. En cas de no signar les notes, el tutor/a us trucarà i si no es signa es deixarà constància a l'agenda com a "no signat". Recordeu que cal anar acostumat als alumnes a continuar i repassar la tasca de l'escola a casa, pel seu propi bé davant l'aprenentatge. Sempre comptant amb l'ajuda del tutor/a perquè els vostres fill/les agafin aquest hàbit.

5. Si un/a alumne/a està malalt, només haurà de fer els deures concrets que li mani el mestre/a (no tots)
6. L'alumant de cycle superior pot consultar els deures i exàmens al blog de l'escola.

Comunicació escola – família

1. Els pares i les mares es comunicaran amb els/les tutors/les a través de l'agenda de l'escola. L'horari d'atenció dels mestres a les famílies és els divendres de 12,30h. a 13h i l'hora d'entrevistes de cada mestre/a. Per a qualsevol urgència podeu trucar. Cal que a les entrevistes sempre estigui present almenys el/la pare/mare/tutor legal de l'alumne/a. Caldrà signar els acords sorgits a l'entrevista i el/la tutor/a, en donarà una còpia a la família.
2. Cal revisar les carpetes dels alumnes i treure els papers informatius un cop han estat llegits.
3. L'escola té unes normes de disciplina referent al comportament dels alumnes. Aquestes normes s'aplicaran segons les NOF quan sorgeixin problemes i s'informarà als pares/mares.
4. Qualsevol canvi produït a l'entorn familiar que pugui afectar el rendiment escolar de l'alumne/a comuniqueu-ho als/les tutors/les, si us plau.
5. Si els pares/tutors o representants legals no autoritzen tot el que fa referència al dret d'imatge, els alumnes no sortiran a cap fotografia (revista, Pàgina WEB, final de curs, etc.).
6. Les fotografies que les famílies fan al centre als actes festius només són d'ús personal i domèstic. No es poden publicar.
7. Cal conèixer l'entorn virtual educatiu del centre i autoritzar al fill/a a treballar-hi.

8. En cas de realitzar alguna videotrucada cal vetllar perquè el nen/a respecti la normativa del centre sobre el bon ús d'aquestes.

9. Recordeu de visitar el blog del centre amb els vostres fills/les. <http://agora.xtec.cat/ceipelsquatrevents>

10. Les notes dels controls s'anotaran a l'agenda. Si voleu veure un examen cal demanar entrevista al mestre/a i us explicarà com li ha anat al vostre fill/a.

11. Cal respectar els criteris de repetició del centre. La decisió la pren la Junta d'avaluació. El tutor/a informará el més aviat possible a la família quan l'alumne/a no segueix el curs, tot i que aquesta informació ja arriba a través de les notes de l'agenda.

Malalties

1. Si el/la nen/a ha d'anar al metge durant una estona del matí o bé de la tarda o està malalt s'ha d'anotar a l'agenda, enviar un email o justificar-ho en un imprès del centre que es lliurarà a inici de curs (penjat al blog). És necessari que les absències al centre és justifiquin per escrit.
2. En cas de que un alumne no pugui assistir a l'escola un dia que estigui previst algun fet especial (festes, espectacles, sortides, setmana cultural, etc.) caldria avisar al/la tutor/a el més aviat possible.
3. Us agrairíem que quan el/la vostre/a fill/a se li detecti alguna malaltia contagiosa (varicel·la, xarampió, ... o bé "polls") ho comuniquem el més aviat possible al/la tutor/a. Si observem que l'alumne/a no es troba bé o té polls, trucarem a casa perquè el vingueu a buscar. Si un/a alumne/a marxa a casa per polls, en tornar a l'escola es farà el seguiment.
4. En cas d'agafar polls, cal fer de forma correcta el tractament que es recomana a inici de curs. Sempre cal revisar els caps dels/les nens/es.
5. És cas de tenir febre, és convenient que l'alumne/a no torni a l'escola fins passades 24 hores, com a mínim, sense febre.
6. Alumnes al·lèrgics (cal documentació mèdica): a l'inici de cada curs es revisarà el protocol i es signarà l'autorització d'actuació en cas d'emergència.

Joguines – aniversari – laminadures – mòbil

1. No es poden portar joguines de casa ni cap altre objecte que no sigui propi de l'escola, llevat quan la el/la mestre/a ens ho indiqui.
2. No es poden menjar laminadures durant l'horari escolar ni a les sortides. Tampoc es pot portar telèfon mòbil.
3. Quan celebrem un aniversari és convenient no portar laminadures ni caramels, així com un regal pel/la nen/a que celebra l'aniversari (millor donar-li a casa). Tampoc es poden donar invitacions. Els/les nens/es poden celebrar l'aniversari amb els/les companys/es de classe portant esmorzar (pensar en portar tovallons i gots també). L'esmorzar no pot ser d'elaboració pròpia per evitar possibles intoxicacions (cal guardar el tiquet de compra).

Sortides o colònies

1. Si un/a alumne/a no té l'autorització de la sortida signada pel pare/mare, no la podrà realitzar. Tan si l'alumne/a va d'excursió/colònies o no, cal tornar el paper al centre marcant si o no (això facilita que el recompte es faci més ràpid).

2. Per les sortides d'un matí o tarda (que no implica despesa ni autobús), es fa servir l'autorització signada al setembre i serveix per a tot el curs. Sempre es comunica a les famílies per agenda o correu electrònic.

3. Referent a les sortides i colònies, davant de la no assistència de l'alumne/a, només es retornaran els diners que l'escola pugui recuperar dels pagaments realitzats, en cas de malaltia (cal lliurar informe del metge).
4. Els pagaments es poden fer per internet (cal portar o enviar per email a l'escola el justificant) o bé a secretaria (en efectiu o amb tarja). L'horari de secretaria el trobareu a l'agenda.
4. Cal respectar els terminis de pagament. Si per qualsevol raó no es pot fer, cal parlar amb direcció.
5. Fora de termini els/les tutors/es no acceptaran inscripcions. Cal dirigir-se a direcció a explicar el motiu i es valorarà la possibilitat.
6. Tal i com s'exposa al punt 2 de l'apartat anterior, no es poden portar llinamadores ni telèfons mòbils. Tampoc es portaran diners (excepte en sortides especials en què l'escola ho autoritzi).
7. Si a la sortida cal portar dinar, millor que sigui entrepà ja que si la carmanyola cau al terra no es pot aprofitar res.
8. Per poder realitzar una sortida, cal que la família hagi pagat la part econòmica de material escolar o tenir establert un acord amb direcció.
9. A les sortides i colònies cal portar el xandall i el mocador de l'escola.
10. Si un/a alumne/a està malalt quan es reparteix una inscripció a sortida/colònies, tindrà 3 dies més per fer el pagament un cop torni al centre.

Medicaments

1. Els/les tutors/es no estan autoritzats/des per donar cap medicament. Només ho podran fer en cas de que els pares/mares lliurin el full d'autorització dels medicaments del centre (penjat al blog i enviat per email a inici de curs), juntament amb la recepta mèdica.

Menjador

1. Per apuntar-se al menjador cal fer servir l'aplicació TPVescola.
2. La normativa del menjador es regeix pel pla de funcionament del menjador. En cas de dubtes o consultes, cal parlar amb la coordinadora.
3. Els alumnes poden portar bata pel menjador (voluntari)
4. Els alumnes poden portar voluntàriament un necesser amb raspall de dents i dentífric, tovallola, pinta i colònia per rentar-se abans de començar les classes per la tarda.
5. Si un/a alumne/a marxa cap a casa perquè no es troba bé, no es podrà retornar el tiquet si és més tard de les 10h. Sí que tindrà dret a recollir el menjar cuinat a les 12.30h
6. Les notes per menjador s'han d'escriure en un paper a part.

Autocar

1. Alumnes usuaris del servei de transport: les famílies han d'avisar a l'escola i al consell comarcal si algun dia no agafen l'autocar per arribar o marxar de l'escola.

AMPA

1. Les activitats extraescolars i l'acollida mati-tarda són organitzades per l'AMPA. Davant de dubtes i/o consultes cal parlar amb la junta.
2. Per donar encàrrecs als monitors/es, cal fer un paper i lliurar-lo al tutor/a perquè el posi a la bústia de les activitats extraescolars.
3. L'AMPA gestiona quota de soci i la compra de llibres a través de l'aplicació TPVescola.
4. Els no socis de l'AMPA hauran d'aportar la part econòmica que aquesta associació aporta per a cada nen/a a les festes. Aquesta aportació va inclosa amb el preu de l'agenda de l'escola.



Generalitat de Catalunya

Departament d'Educació

Escola Els Quatre Vents

PROTOCOL D'ACTUACIÓ EN CAS D'EMERGÈNCIA I/O D'ACCIDENT DE L'ALUMNAT ACTIVITATS ESCOLAR I EXTRAESCOLARS

Emergència centre

- En cas de sonar la sirena d'evacuació del centre, es seguiran les indicacions del pla d'emergència (ordre sortida exterior i punt de trobada) situades darrera de totes les portes de l'escola.

Accident lleu

- Es faran les primeres cures a l'alumnat

* Contusions: posar gel i repòs

* Ferides: rentat amb aigua i sabó

- Si el nen/a no pot continuar l'activitat, es trucarà a la família perquè el vingui a recollir. Si l'accident ha estat un cop al cap també s'avisarà a la família al moment.

- Si el nen/a pot continuar l'activitat: en acabar, s'informarà sempre a la família per telèfon, escrit a l'agenda o bé oral a la sortida.

Accident greu

- S'atendrà a l'alumne/a

- Es trucarà al 112

- S'avisarà a la família

MATERIAL COMPRAT AMB ELS DINERS ALUMNES.

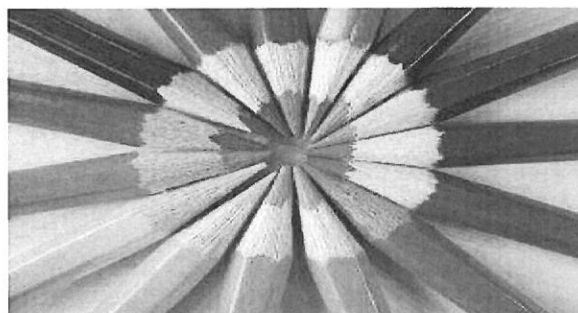
Educació Infantil	Cicle Inicial	Cicle Mitjà	Cicle Superior
<ul style="list-style-type: none"> - Llapis - Gomes - Maquinetes - Colors de fusta - Plastidecors - Retoladors - Ceres - Pintura - Pinxells - Punxons i Estores - Tisores - Folis - Fulls de colors - Cartolines - Material Àlbums - Fasteners - Fang - Gomets - Plastificacions - Fotocopies - Materials manualitats de plàstica - Blue-tak - Foto grup - Postal de Nadal - Material diferents festes 	<ul style="list-style-type: none"> - Llapis - Gomes - Maquinetes - Colors de fusta - Plastidecors - Retoladors - Ceres - Pintura - Pinxells - Punxons i Estores - Tisores - Folis - Fulls de colors - Cartolines - Material Àlbums - Fasteners - Fang - Gomets - Plastificacions - Fotocopies - Materials manualitats de plàstica - Blue-tak - Foto grup - Postal de Nadal - Material diferents festes - Arxivadors - Llibretes 	<ul style="list-style-type: none"> - Ceres - Pintura - Pinzells - Punxons i estores - Folis - Fulls de colors - Cartolines - Material Àlbums - Fasteners - Fang - Plastificacions - Fotocopies - Materials manualitats de plàstica - Blue-tak - Foto grup - Postal de Nadal - Material diferents festes - Llibretes 	<ul style="list-style-type: none"> - Ceres - Pintura - Pinzells - Punxons i estores - Folis - Fulls de colors - Cartolines - Material Àlbums - Fasteners - Fang - Plastificacions - Fotocopies - Materials manualitats de plàstica - Blue-tak - Foto grup - Postal de Nadal - Material diferents festes - Arxivadors - Separadors matèries - Orla de sisè - Dvd fi de curs alumnes de sisè

* Altre material acordat en cicle que es cregui necessari.



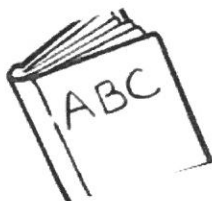
MATERIAL INICI DE CURS CICLE INICIAL (1r i 2n)

- Una ampolla d'aigua
 - Una tovallola petita per les mans amb nom i beta.
 - Una carpeta amb el nom per emportar-se a casa amb els deures.
 - Una bata només per pintura (com acord de cicle inicial els alumnes només portaran bata quan facin activitats que es puguin embrutar)
 - Una motxilla prou gran perquè hi càpiga la carpeta.
 - Dues carpetes senzilles per música i anglès, **només pels alumnes de 1r i alumnes nous** ja que els de 2n ja les tenen a la classe des del curs passat.
 - Recordeu que els alumnes no poden portar material a classe (estoig, colors....) ja que a Cicle Inicial el material encara és comú i es compra amb els diners de la quota de material que heu pagat.
 - 2 paquets de mocadors de paper
 - 2 paquets de tovalloletes
 - Necesser per Ed. Física (tots els dies que tenen Educació Física) (pinta, colònia, tovallola de mans,)
-
- Les llibretes que utilitzen els alumnes de primer i segon les comprarà l'escola i es pagaran amb la quota de material.
 - L'agenda, model de l'escola que utilitzarem per intercanviar informació escola-família (si compreu els llibres a l'AMPA us la regalen, en cas contrari, la podreu adquirir a consergeria).
 - Els dies que els alumnes facin educació física cal que portin el xandall de l'escola (jaqueta i samarreta).





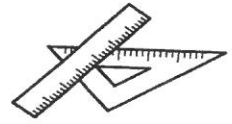
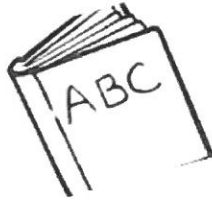
Generalitat de Catalunya
 Departament d'Ensenyament
 Escola Els Quatre Vents



MATERIAL SUPERIOR

CICLE SUPERIOR	(5è i 6è)
<ul style="list-style-type: none"> - Carpeta amb separadors pels deures. - Carpesà d'oficina de 2 anelles grosses (llom 75 o 80 mm) per arxivar i 6 separadors de colors. - 1 llibreta quadriculada de 5 colors - 1 llibreta petita amb quadrícula o sense - 15 fundes de plàstic - Llapis, goma i maquineta - Colors i retoladors - Bolígraf blau, vermell, verd i negre - Tisores i cola de barra - Regle petit, escaire, cartabó, portangles i compàs - Calculadora - Flauta per música. Marca Hönner digitalització alemanya - Necesser Ed. Física (Pinta, tovallola de mans,...) - 1 ampolla reutilitzable d'aigua petita - 2 capsos de mocadors - Tovalloleta petita amb veta 	

- Recordeu de dur tot el material marcat amb el nom
- L'agenda que utilitzarem és el model de l'escola (si compreu els llibres a l'AMPA us la regalen, en cas contrari, la podreu adquirir a consergeria).
- Els dies que els alumnes facin Educació Física cal que portin xandall, preferiblement el de l'escola (jaqueta i samarreta).



MATERIAL CICLE MITJÀ

3r

- Carpeta simple pels deures.
- Arxivador d'oficina de 2 anelles grosses (llom 75 o 80 mm) per arxivar i 6 separadors de colors.
- Llapis, goma i maquineta
- Colors i retoladors
- Bolígraf blau, vermell i verd
- Tisores i pegament
- Regle petit, transportador d'angles i compàs
- Bata de pintura
- Estoig senzill amb cremallera per guardar la embocadura dels instruments.
- Diccionaris (L' alumne/a haurà de portar el diccionari de casa quan el mestre/a ho sol·liciti, un cop realitzada l'activitat es podrà prendre a casa)
- 1 capsa de mocadors d'estirar
- Necesser Ed. Física (Pinta, tovallola de mans,...)
- 1 ampolla d'aigua petita
- 1 tovallola petita amb veta.

4t

- Carpeta amb separadors pels deures.
- Arxivador d'oficina de 2 anelles grosses (llom 75 o 80 mm) per arxivar i 6 separadors de colors.
- Llapis, goma i maquineta.
- Colors i retoladors.
- Bolígraf blau, vermell, verd i negre
- Tisores i pegament
- Regle petit, transportador d'angles i compàs
- Bata de pintura
- Diccionaris (L' alumne/a haurà de portar el diccionari de casa quan el mestre/a ho sol·liciti, un cop realitzada l'activitat es podrà prendre a casa)
- Necesser Ed. Física (Pinta, tovallola de mans,...)
- 1 ampolla d'aigua petita
- 1 capsa de mocadors d'estirar

- **Recordeu de dur tot el material marcat amb el nom.**

- Les llibretes que utilitzen els alumnes de tercer i quart les comprarà l'escola i es pagaran amb la quota de material.
- L'agenda, model de l'escola que utilitzarem per intercanviar informació escola-família (si compreu els llibres a l'AMPA us la regalen, en cas contrari, la podreu adquirir a consergeria).
- Els dies que els alumnes facin Educació Física cal que portin el xandall de l'escola (jaqueta i samarreta).



Generalitat de Catalunya
 Departament d'Ensenyament
Escola Els Quatre Vents

Carrer La Carretera s/n
 43713 Sant Jaume dels Domenys
 Tel. 977677682



MATERIAL ALUMNES DE P3-P4-P5

Per començar el curs, els nens i nenes de P-3, P-4 i P-5, necessitaran el següent material:

- ✓ Bata de pintura (bata vella).
- ✓ 1 ampolla d'aigua petita.
- ✓ Tovallola petita mida bidet amb veta al mig per penjar.
- ✓ 2 capsos de mocadors de paper.
- ✓ 2 paquets de tovalloletes humides grans.
- ✓ Roba de recanvi. Una muda complerta i calçat, dins d'una bossa amb el nom. *(P-5 qui ho necessiti).*
- ✓ Fotografies:
 - **P3:** 6 mida carnet.
 - **P4:** 2 mida carnet.
 - **P5:** 2 mida carnet.
- ✓ L'esmorzar s'haurà de portar dins una bossa de roba petita amb un tovalló de roba dins. Aquesta bossa s'utilitzarà cada dia i ha d'anar marcada amb el nom i els cognoms.

Recordeu que els vostres fills/es han de venir a l'escola ben esmorzats, per tant us demanem que a l'escola portin un esmorzar lleuger. A l'escola portem a terme els esmorzars saludables:

- Dilluns: fruita.
- Dimarts: entrepà.
- Dimecres: làctics (iogurts, formatge...)
- Dijous: galetes.
- Divendres: tries tu.

Per continuar amb la línia d'escola sobre el reciclatge, demanem que l'esmorzar es porti dins una carmanyola.

- ✓ Motxilla: Per portar les coses que el/la nen/a necessita (ampolla, tovallola, bata del menjador, agenda, llibre de lectura...).
- ✓ L'agenda, model de l'escola que utilitzarem per intercanviar informació escola-família (si compreu els llibres a l'AMPA us la regalen, en cas contrari, la podreu adquirir a consergeria).
- ✓ Els dies que els alumnes facin psicomotricitat cal portar sabates esportives amb velcro, xandall i mitjons.

TOT EL MATERIAL, ESTRIS I PECES DE VESTIR QUE PORTIN DE CASA HAN DE DUR EL NOM I COGNOMS I UNA VETA SUFICIENTMENT LLARGA PER PODER-LA PENJAR

Durant els primers dies de setembre cal portar tot el material marcat i deixar-lo a consergeria.