

PROJECTE DE DIRECCIÓ ESCOLA EL CARMEL 2020 – 2024



M.FRANCESCA MASSÓ I URGELLÈS

Índex de continguts

1 – INTRODUCCIÓ.....	3
1.1 MOTIVACIÓ PERSONAL.....	3
1.2 VALORS.....	4
1.3 MISSIÓ.....	5
1.4 VISIÓ.....	5
2 – DIAGNOSI.....	5
2.1 ENTORN.....	5
2.2 ENQUESTA SOCIOCULTURAL.....	6
2.3 INDICADORS DE CENTRE.....	11
2.4 PROVES DE COMPETÈNCIES BÀSIQUES.....	14
2.5 RESULTATS ACADÈMICS.....	18
2.6 RELACIÓ DE PLANS I PROJECTES ACTUALS.....	19
3 – IDEES EIX. PRIORITATS.....	21
4 - PLANTEJAMENT GENERAL DE LIDERATGE DISTRIBUÏT.....	28
5 – AVALUACIÓ I MECANISMES DE RETIMENT DE COMPTES.....	29

1 – INTRODUCCIÓ

1.1 MOTIVACIÓ PERSONAL

El paradigma del sistema educatiu català definit a partir de l'aprovació de la Llei d'educació de Catalunya estableix la direcció del centre educatiu com un dels pilars estratègics per a la consecució de la qualitat del sistema a partir de la millora de tots els centres que el configuren. El marc normatiu atorga autonomia als centres per a la presa de decisions orientada a la millora contínua, amb el conseqüent retiment de comptes propi d'una societat democràtica. El director, com a líder escolar, assumeix la responsabilitat del disseny de les intervencions per a donar resposta a aquest requeriment normatiu a través del seu projecte de direcció, per a quatre anys, que haurà de ser definit a partir de les necessitats detectades en el centre i en sintonia amb els principis i els objectius del Departament d'Ensenyament.

L'actual projecte de direcció que a continuació presento és producte de la reflexió i de la feina iniciada fa 21 anys. L'any 1998 vaig accedir a ocupar el càrrec de directora d'aquest centre quan la persona que aleshores exercia la direcció va dimitir. Des de llavors m'he anat presentant a totes les renovacions que la normativa vigent m'ha permès, sempre abans informant al claustre i posant-me a la seva disposició. Exhaurits tots els nomenaments contemplats per l'actual marc legal em veig amb cor per tornar a presentar un nou projecte de direcció després d'haver anat formant-me en l'exercici de la docència i de la direcció al llarg d'aquests anys.

Sóc:

- Diplomada de l'Escola Universitària de Professorat d'EGB (filologia francesa) UB 1983
- Mestra de català 1984
- Llicenciada en Filologia Hispànica UB 1991
- Curs de Gestió i Direcció (departament d'Educació i UB) 1996
- Màster en Direcció i Gestió de Centres Educatius UB 2000
- Títol d'Expert Universitari en Lideratge i Direcció Escolar URL 2016
- Perfil Digital
- Perfil Biblioteca
- Diferents cursos d'actualització en l'exercici de la direcció organitzats pel Departament d'Educació i pel Consorci d'Educació de Barcelona.

- Diferents cursos de formació en l'exercici de la docència.

Al llarg d'aquest període que he exercit la Direcció a l'Escola El Carmel son molts, i molt diversos, els diferents objectius que he anat plantejant. Alguns s'han assolit totalment, mentre que d'altres, assolits de manera parcial, s'han d'intentar continuar treballant fins arribar a assolir-los plenament. La LEC, les polítiques educatives, el decret de direccions, el decret d'autonomia de centres i les retallades pressupostàries dels últims anys, entre altres factors, han fet que la realitat dels centres, i per tant, la de la nostra escola, hagi patit canvis substancials al llarg dels últims cursos. El present projecte intentarà recollir la previsió d'una sèrie d'actuacions i objectius per als propers quatre anys. Fruit de la reflexió, el coneixement del centre i la seva situació actual, em trobo amb la força i empena suficients de liderar un nou compromís per al proper quadrienni amb la intenció de continuar al front d'una escola i un equip humà de qualitat i compromès amb el futur educatiu dels nostres infants. Per arribar a assolir els objectius plantejats, derivats de la meva experiència prèvia com a directora del centre, hauré d'elaborar un projecte realista que defugui de plantejaments utòpics allunyats de la nostra realitat quotidiana. Si la primera raó és la confiança plena en el projecte col·lectiu, n'hi ha una altra que valoro de manera significativa i que és la formació, l'experiència i la vinculació amb l'escola dels i de les mestres de l'equip. Això ens capacita per tirar endavant l'organització i la gestió del centre. No cal dir que és un projecte obert a la revisió i a la correcció periòdica on qualsevol suggerència o proposta de millora serà benvinguda si ens ajuda a implementar actuacions que ens ajudin a assolir els objectius plantejats. Com a conclusió, ha de quedar ben palès que cap projecte de direcció, per bo i ambiciós que sigui, estarà condemnat al fracàs si no compta amb el suport del diferents sectors que formen la nostra comunitat educativa: alumnes, famílies i sobretot, el claustre de professors. El lideratge compartit amb la resta de l'equip directiu és del tot imprescindible per tirar endavant una gestió i una organització de centre que ens ajudin a assolir els objectius programats.

1.2 VALORS

- Promoció de l'educació integral de l'alumnat, tenint en compte especialment els factors emocionals.
- Educació des del respecte i la consideració envers la diversitat de l'alumnat.
- Potenciació de la igualtat d'oportunitats, intentant pal·liar, en la mesura de les possibilitats a l'abast, les situacions desfavorides dels nens i nenes i atenent la problemàtica social de les famílies. Desenvolupant totes les potencialitats de cada alumne.

- Priorització de l'ús i l'aprenentatge de la llengua catalana.
- Estimulació i facilitació de l'ús educatiu de la informàtica i de les noves tecnologies.

1.3 MISSIÓ

L'Escola El Carmel és una escola pública, catalana, arrelada i compromesa amb l'entorn, on la diversitat és fonamental i on poden tenir cabuda tots els infants. És un centre on els processos d'ensenyament –aprenentatge són variats en funció de les necessitats de l'alumnat (noves tecnologies, projectes, sortides...). Un centre que atribueix a l'educació una funció social compartida dirigida cap el desenvolupament de totes les persones de la comunitat educativa, tenint especial cura de compensar les desigualtats.

1.4 VISIÓ

- Aconseguir una implicació conjunta de l'equip de professionals per tal d'assolir uns objectius comuns –en l'horitzó del màxim desenvolupament personal de l'alumnat– i un funcionament cohesionat i dinàmic.
- Intentar que l'alumnat aprengui a gestionar correctament les seves emocions i els conflictes i així, gaudir i participar activament en el seu procés d'aprenentatge.

2 – DIAGNOSI

2.1 ENTORN

L'escola el Carmel està situada al mig del barri del Carmel, al Districte 7 (Horta – Guinardó) de Barcelona. L'origen del barri es troba en el santuari bastit a mitjans del segle XIX i en la construcció, a partir de 1875, de segones residències de barcelonins.

Amb l'annexió a Barcelona el 1877 i la millora de les connexions amb la resta de la ciutat, començarà el seu desenvolupament urbanístic. A partir dels anys quaranta, proliferen el barraquisme i l'autoconstrucció, i vint anys més tard ja es dibuixa un paisatge improvisat de carrers costeruts sense asfaltar on s'amunteguen grans blocs de pisos i cases baixes que, moltes vegades, construeixen els mateixos veïns, la majoria emigrants provinents de diversos punts d'Espanya.

La greu sotragada que suposa l'enfonsament de les obres del túnel del metro a gener de 2005 obre pas a un ampli programa d'actuació en millores urbanes, rehabilitació d'edificis i equipaments. Avui el Carmel és encara un barri en plena transformació, que se sap hereu d'un passat urbanístic que l'acompanya i l'identifica.

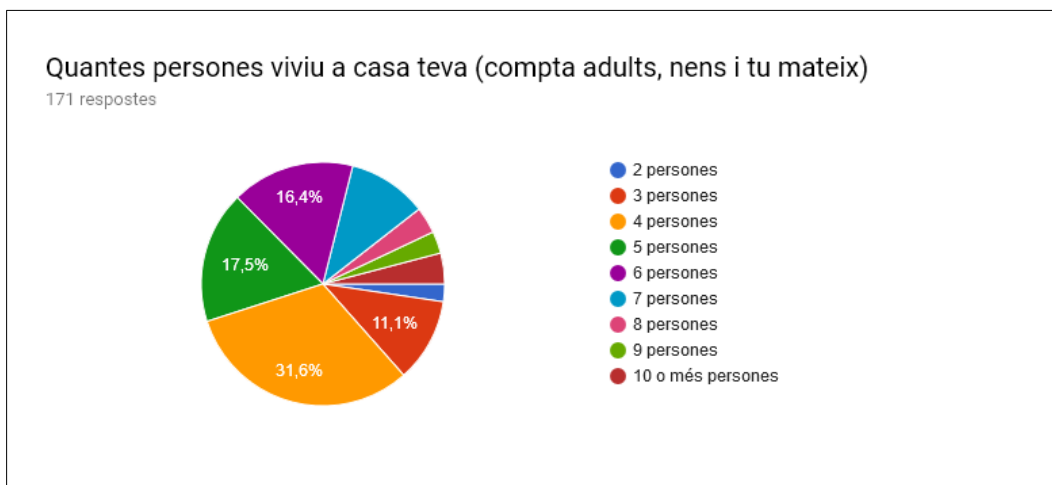
Pel que fa a la població i a nivell de resum dir que és un barri amb una alta densitat de població, on la situació laboral és força precària i fluctuant, amb un nivell cultural baix on el català és una llengua minoritària. Actualment, i des de fa uns anys, hi ha un increment de la població degut a la immigració, especialment de Llatinoamèrica (Equador, Bolívia, Perú,...), Àfrica (Marroc, Algèria i Àfrica subsahariana), Àsia (Pakistan, Xina) i dels països de l'Est, que, en part, ha desplaçat, a la població autòctona.

2.2 ENQUESTA SOCIOCULTURAL

Cada dos cursos , des de l'any 2006, passem una enquesta als alumnes de cicle mitjà i cicle superior de l'escola per tal d'analitzar la situació sociocultural del nostre alumnat. La de l'any 2018 ens va donar els següents resultats.

1. NIVELL D'OCUPACIÓ D'HABITATGES

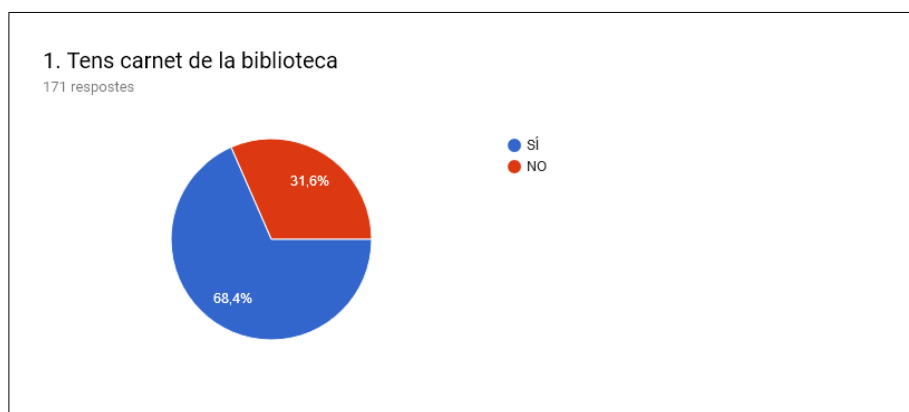
	2006	2008	2010	1012	2014	2016	2018
2	1,20%	3,30%	0,00%	2,2%	2,3%	1,5%	2,3%
3	16,50%	20,30%	11,40%	14,0%	12,8%	9,7%	11,1%
4	30,60%	26,80%	41,70%	31,6%	29,3%	37,7%	31,6%
5	27,10%	22,00%	21,20%	27,9%	24,8%	25,4%	17,5%
6	10,60%	13,80%	14,40%	11,8%	13,5%	21,6%	16,4%
7	8,20%	6,50%	4,50%	8,8%	6,8%	2,2%	10,5%
8	2,40%	1,60%	2,30%	2,2%	6,0%	0,7%	3,5%
9	1,20%	1,60%	2,30%	0,7%	3,8%	0,7%	2,9%
10	1,20%	2,40%	1,50%	0,7%	0,8%	0,7%	4,1%
11	1,20%	1,60%	0,80%	0,0%	0,0%	---	
Nº habita/l·lar	4,85	4,83	4,87	4,76	5,02	4,74	5,19



A Barcelona el nivell d'ocupació és de 2,46 habitants per llar. Al barri aquesta dada és de 2,5. Donat que els pisos del barri són petits (60 m²), estem parlant d'una situació d'un nivell d'ocupació extremadament alt i en tendència a créixer.

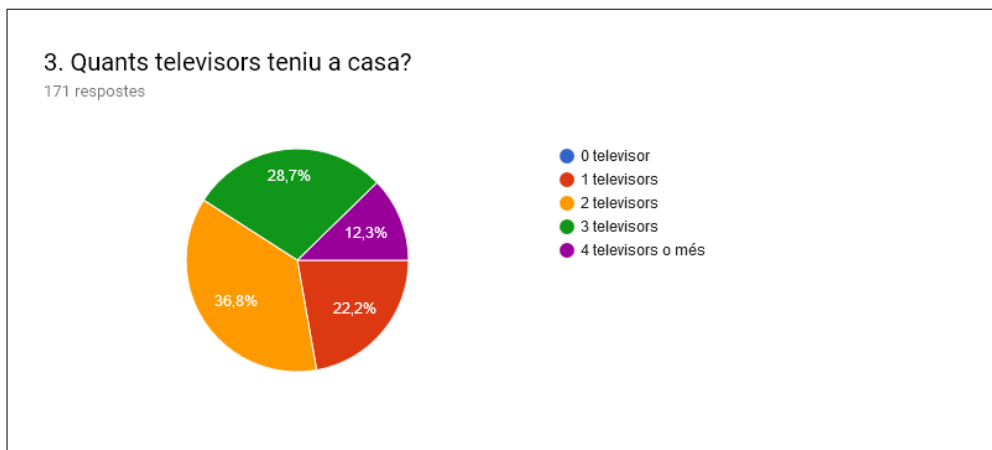
2. CARNET DE BIBLIOTECA

	2006	2008	2010	2012	2014	2016	2018
SÍ	65,50%	77,20%	72,50%	69,9%	67,2%	56%	68,4%
NO	34,50%	22,80%	27,50%	30,1%	32,8%	44%	31,6%



3. NOMBRE DE TELEVISORS

	2006	2008	2010	2012	2014	2016	2018
0	0,00%	0,80%	0,00%	0,7%	12,8%	0%	0%
1	16,10%	15,40%	14,30%	14,7%	28,6%	9%	22,2%
2	37,90%	26,00%	36,50%	41,2%	30,1%	50%	36,8%
3	28,70%	41,50%	26,20%	22,1%	14,3%	26,9%	28,7%
4	17,20%	13,80%	15,90%	16,2%	10,5%	19%	12,3%
5	0,00%	1,60%	6,30%	4,4%	3,8%	-----	
6	0,00%	0,80%	0,80%	0,7%	0,0%	----	
Nº TV/llar	2,47	2,60	2,66	2,54	1,92	2,46	2,31



Segons "l'Estudi d'opinió pública sobre els mitjans audiovisuals de Catalunya 2010" elaborat pel Consell Audiovisual de Catalunya, els dades són:

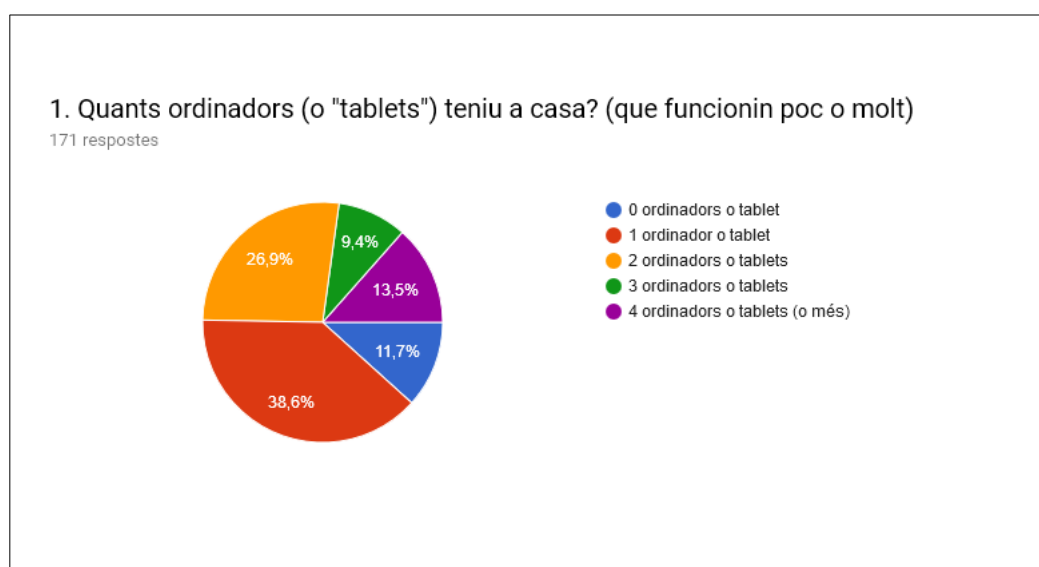
0 Televisors	0,80%
1 Televisor	34,50%
2 Televisors	40,10%
3 o més	24,70%

Segons Idescat (2016) el nombre de TV per llar a Catalunya és de 2,2.

Davant la pregunta de la tipologia de programes que veuen, gairebé el 100% responen que ho fan en cadenes en llengua castellana en programes infantil (alumnes de 3r) o programes genèrics (alumnes de 4t i més grans)

4. ORDINADOR A CASA (des de 2016 s'ha afegit tablet)

	2006	2008	2010	2012	2014	2016	2018
0	31,00%	28,50%	19,10%	7,2%	9,0%	5,2%	11,7%
1	67,80%	51,20%	59,10%	37,0%	44,0%	23,1%	38,6%
2		13,00%	23,60%	29,7%	26,1%	20,9%	26,9%
3		6,50%	10,00%	16,7%	9,7%	16,4%	9,4%
4		0,80%	7,30%	9,4%	11,2%	34,3%	13,5%
Nº ord/llar	1	1	1,65	1,84	1,7	2,51	1,74



Per la propera enquesta caldria desglossar més a 5 i 6 ordinadors o tablets.

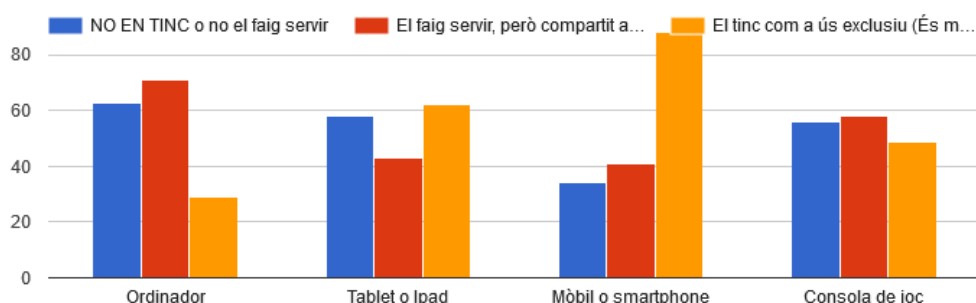
Segons dades dels 2013, a Barcelona (dades de l'Institut d'Estadística de Barcelona) les llars sense ordinador eren el 21,5%. A l'escola el 9% de famílies no disposen d'ordinador. Això es degut a:

- Les famílies consideren important pels seus fills i filles el poder disposar d'ordinadors
- Les famílies immigrants tenen en l'ordinador una eina per comunicar-se amb les seues països d'origen.
- L'ordinador substitueix el televisor.

1. DISPONIBILITAT / ÚS DE LES TIC A CASA

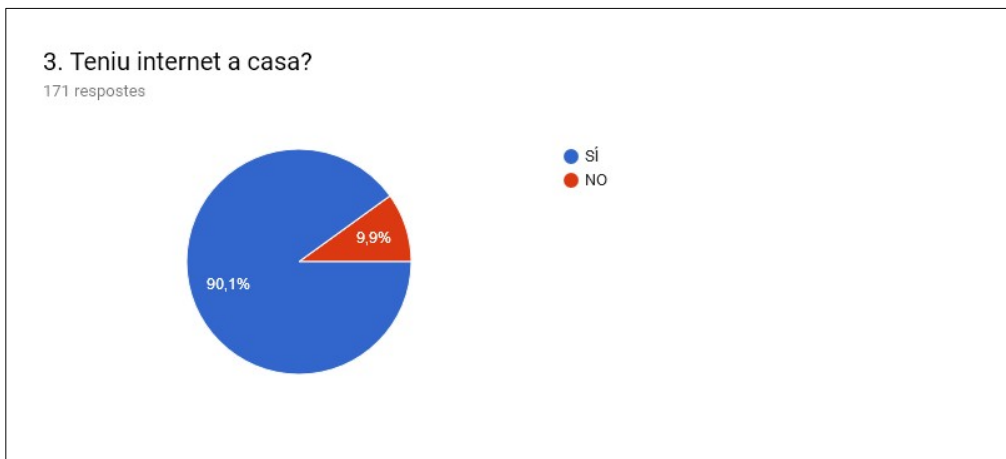
		2016	2018	
Ordinador	No té ni utilitza	17,16%	38,7%	
	Compartit	66,42%	43,6%	
	Personal	16,42%	17,8%	
Tablet	No té ni utilitza	30,6%	35,6%	
	Compartit	34,33%	26,4%	
	Personal	35,07%	38%	
Smartphone	No té ni utilitza	12,69%	20,9%	
	Compartit	36,57%	25,2%	
	Personal	50,75%	54%	
Consola de joc	No té ni utilitza	31,34%	34,4%	
	Compartit	38,06%	35,6%	
	Personal	30,6%	30,1%	

2. Quins aparells tecnològics fas servir TU normalment a casa?



5. INTERNET A CASA

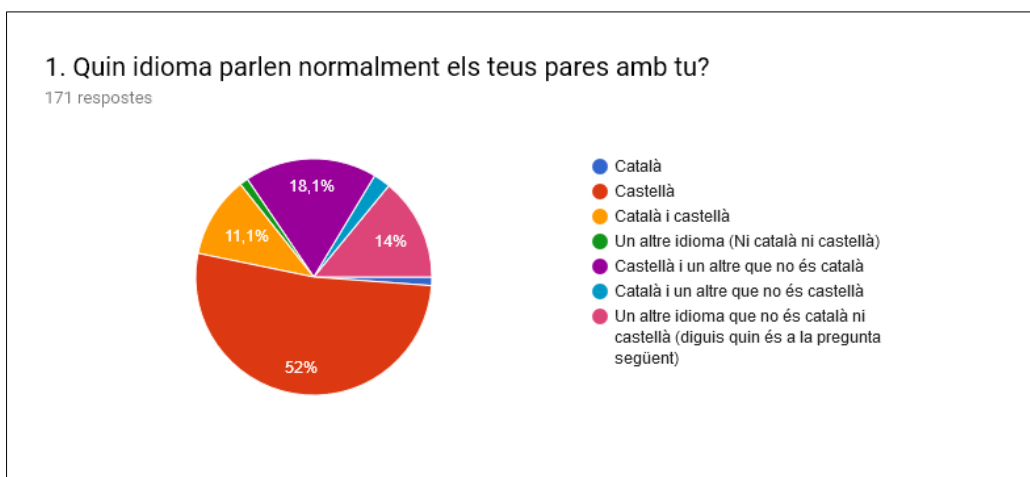
	2006	2008	2010	2012	2014	2016	2018
SÍ		53,70%	74,80%	87,4%	82,0%	90,3%	90,1%
NO		46,30%	25,20%	12,6%	18,0%	9,7%	9,9%



En el cas de Barcelona (dades de l'Institut d'Estadística de Barcelona-2013) un el 21,9% de les llars no tenen internet a casa.

6. LENGUA HABITUAL A CASA

	2006	2008	2010	2012	2014	2016	2018
Només Català	1,2%	1,6%	3,1%	0,7%	0,8%	2,2%	1,2%
Només Castellà	74,1%	60,2%	63,4%	61,8%	59,4%	57,5%	52%
Català i castellà	14,1%	13,8%	11,5%	12,5%	11,3%	17,9%	11,1%
Només un altre	4,7%	13,0%	12,2%	12,5%	18,8%	12,7%	15,2%
Castellà i un altre	5,9%	11,4%	9,9%	12,5%	9,8%	9%	18,1%
Català i un altre	0,0%	0,0%	0,0%	0,0%	0,0%	0,7%	2,3%



Recollint les dades de Catalunya i Barcelona de l'any 2016, l'estructura lingüística de les llars era el següent:

	Catalunya	Barcelona
Llengua Catalana	37,20%	28,00%
Llengua Castellana	34,40%	40,90%
Llengua catalana i castellana	26,00%	28,30%
Altres	2,40%	2,80%

2.3 INDICADORS DE CENTRE

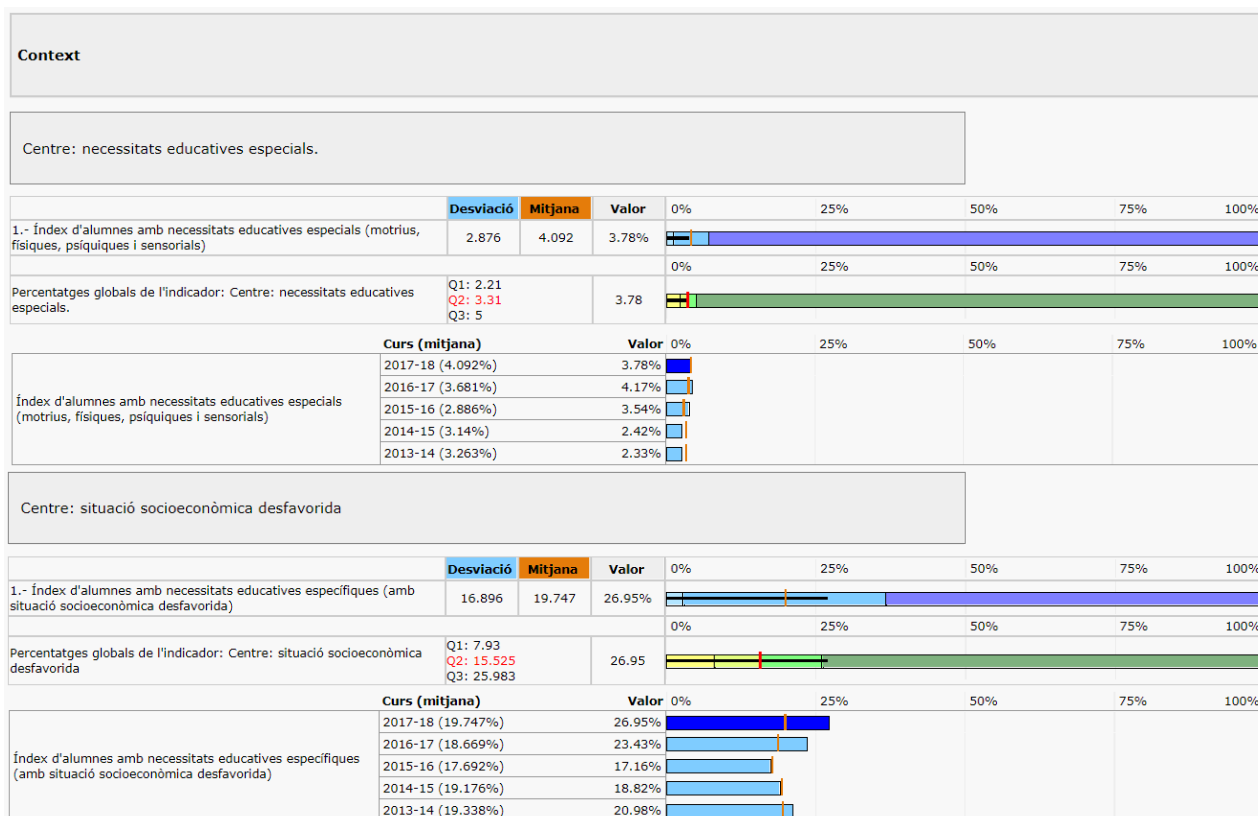
Evolutiu	
Cursos: 2017-18 / 2016-17 / 2015-16 / 2014-15 / 2013-14	
Avaluació de referència:	Indicadors de centre. Primària. V16 - I1 (2018)
Àmbit de processament:	Centres de grau de complexitat C (Indicadors de Primària V16)
Data de processament:	21/01/2019 10:38:33
Data de les dades:	20/11/2018 02:35:45
Centre:	Escola El Carmel, C. Llobregós, 154, 08032, DM VII - Horta - Guinardó, Barcelona (Barcelonès), Telèfon: 934294698, Fax: 934294698, Codi: 08002745, Territori: Consorci d'Educació de Barcelona, Titularitat: Pública, Plans:[EINF1C][EINF2C][EPRI], Tipologia:C

En els gràfics la línia negra correspon al centre, la ratlla vermella correspon a la mitjana de centres de nivell C de Catalunya.

Nombre d'alumnat:

	Inf	Prim	Total	Variació interanual
Curs 2018-2019:	130	278	408	9,7%
Curs 2017-2018:	127	270	397	8,17%
Curs 2016-2017:	108	259	367	0%
Curs 2015-2016:	116	251	367	-1,34%
Curs 2014-2015:			372	-3,63%
Curs 2013-2014:			386	-4,93%

L'increment d'alumnes és degut, possiblement, a que la vivenda a l'entorn de l'escola no és tan cara com a la resta de la ciutat.



Centre: nova incorporació				
	Desviació	Mitjana	Valor	0% 25% 50% 75% 100%
1.- Índex d'alumnes de nova incorporació al sistema educatiu (menys de 2 anys)	8.403	8.898	12.34%	
Percentatges globals de l'indicador: Centre: nova incorporació	Q1: 2.933 Q2: 6.385 Q3: 12.133		12.34	
Centre: nacionalitat alumnat				
	Desviació	Mitjana	Valor	0% 25% 50% 75% 100%
1.- Índex d'alumnes de nacionalitat estrangera	23.489	39.796	68.77%	
Percentatges globals de l'indicador: Centre: nacionalitat alumnat	Q1: 22.093 Q2: 39.505 Q3: 53.53		68.77	
Índex d'alumnes de nova incorporació al sistema educatiu (menys de 2 anys)				
	Curs (mitjana)	Valor	0% 25% 50% 75% 100%	
	2017-18 (8.898%)	12.34%		
	2016-17 (7.977%)	12.24%		
	2015-16 (11.01%)	11.17%		
	2014-15 (8.796%)	8.06%		
	2013-14 (7.972%)	6.99%		
Índex d'alumnes de nacionalitat estrangera				
	Curs (mitjana)	Valor	0% 25% 50% 75% 100%	
	2017-18 (39.796%)	68.77%		
	2016-17 (36.867%)	44.27%		
	2015-16 (36.207%)	44.41%		
	2014-15 (37.618%)	46.77%		
	2013-14 (37.621%)	47.67%		
Centre: ajuts menjador				
	Desviació	Mitjana	Valor	0% 25% 50% 75% 100%
1.- Índex d'alumnes que compten amb ajuts menjador. E. Infantil	26.958	61.371	85.88%	
2.- Índex d'alumnes que compten amb ajuts menjador. E. Primària	25.71	65.182	99.47%	
Percentatges globals de l'indicador: Centre: ajuts menjador	Q1: 45.366 Q2: 64.96 Q3: 85.074		92.675	
Centre: plans individualitzats E. Primària				
	Desviació	Mitjana	Valor	0% 25% 50% 75% 100%
1.- Plans individualitzats: cicle inicial	7.467	7.303	16.48%	
2.- Plans individualitzats: cicle mitjà	9.772	13.283	26.04%	
3.- Plans individualitzats: cicle superior	10.304	15.538	21.73%	
Percentatges globals de l'indicador: Centre: plans individualitzats E. Primària	Q1: 6.123 Q2: 10.665 Q3: 16.32		21.417	
Centre: mobilitat alumnat				
	Desviació	Mitjana	Valor	0% 25% 50% 75% 100%
1.- Índex de mobilitat alumnat(altes)	4.554	5.25	12.6%	
2.- Índex de mobilitat alumnat(baixes)	3.518	4.784	6.04%	
Percentatges globals de l'indicador: Centre: mobilitat alumnat	Q1: 2.678 Q2: 4.218 Q3: 6.549		9.32	

CONCLUSIONS:

- S'incrementa molt el nombre d'alumnes amb situació social desfavorida
- L'alumnat amb nacionalitat estrangera ha augmentat molt i la diversitat de països de procedència cada cop és més gran.
- Alt nombre d'alumnes que tenen PI.
- La mobilitat de famílies és molt gran, i estem detectant que s'incrementa. Hi ha alumnes que estan molt poc temps a l'escola i hi ha pocs alumnes que van començar 1r i estiguin ara a 6è. Això fa que

els processos educatius i d'aprenentatge siguin complicats. També genera dificultats constants de gestió i organització pedagògica de les aules.

- Seguim tenint el repte d'afinar millor l'ús dels recursos per a l'atenció a la diversitat (comissions CAD i social, atencions a les aules, gestió d'horaris i mestres, canvis metodològics i d'organització de les aules, etc)

Resultats				
Índex d'alumnes que superen les àrees instrumentals dels diferents cursos.				
	Desviació	Mitjana	Valor	0% 25% 50% 75% 100%
1.- Índex d'alumnes que superen les àrees instrumentals de segon curs (cicle inicial).	9.352	88.576	80%	
2.- Índex d'alumnes que superen les àrees instrumentals de quart curs (cicle mitjà).	10.714	85.709	93.88%	
3.- Índex d'alumnes que superen les àrees instrumentals de sisè curs (cicle superior).	11.548	83.101	79.11%	
Percentatges globals de l'indicador: Índex d'alumnes que superen les àrees instrumentals dels diferents cursos.	Q1: 81.385 Q2: 87.982 Q3: 92.291		84.33	
Índex d'alumnes que superen les competències: prova de 6è de primària (franges mitjana-baixa, mitjana-alta i alta)				
	Desviació	Mitjana	Valor	0% 25% 50% 75% 100%
1.- Competència lingüística: llengua catalana	18.337	71.171	69.23%	
2.- Competència lingüística: aranès				
3.- Competència lingüística: llengua castellana	17.441	74.165	78.57%	
4.- Competència lingüística: anglès	20.005	69.084	56.41%	
5.- Competència lingüística: francès	0	90.7		
6.- Competència matemàtica	14.359	80.805	74.4%	
7.- Competència científica: coneixement del medi natural	17.583	71.333	64.1%	
Percentatges globals de l'indicador: Índex d'alumnes que superen les competències: prova de 6è de primària (franges mitjana-baixa, mitjana-alta i alta)	Q1: 65.727 Q2: 76.366 Q3: 83.879		68.542	
Índex d'alumnes que participen a les proves de 6è de primària				
	Desviació	Mitjana	Valor	0% 25% 50% 75% 100%
1.- Competència lingüística: llengua catalana	12.931	80.059	86.67%	
2.- Competència lingüística: aranès				
3.- Competència lingüística: llengua castellana	12.335	81.583	93.33%	
4.- Competència lingüística: anglès	12.493	81.546	86.67%	
5.- Competència lingüística: francès	0	95.56		
6.- Competència matemàtica	12.217	81.412	86.67%	
7.- Competència del coneixement del medi natural	12.58	80.813	86.67%	
Percentatges globals de l'indicador: Índex d'alumnes que participen a les proves de 6è de primària	Q1: 73.102 Q2: 83.168 Q3: 90.21		88.002	
Rendiment acadèmic de l'Educació Primària				
	Desviació	Mitjana	Valor	0% 25% 50% 75% 100%
1.- Índex elaborat a partir dels resultats de les proves internes i proves externes.	10.932	80.158	76.66%	
Percentatges globals de l'indicador: Rendiment acadèmic de l'Educació Primària	Q1: 75.505 Q2: 82.15 Q3: 87.325		76.66	

CONCLUSIONS:

- Els resultats en les àrees instrumentals són baixos a CI i CS
- L'índex de rendiment acadèmic es situa significativament per sota la mitjana.
- L'índex d'alumnes que participen a les proves de competències bàsiques. Aquest índex es troba per sobre de la mitjana.
- Crida l'atenció que estant per sobre de les mitjanes en índex d'alumnes amb dificultats, estem per sobre en l'índex del nombre d'alumnat que passa les proves de competències bàsiques.
- Cal consolidar els reptes curriculars pel que fa a la llengua (ILEC) com a les matemàtiques (JumpMath)

2.4 PROVES DE COMPETÈNCIES BÀSIQUES

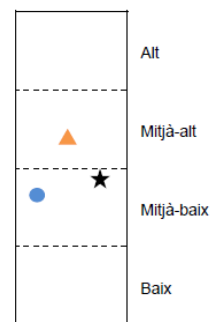
COMPETÈNCIA LINGÜÍSTICA: LLENGUA CATALANA

En competència lingüística de llengua catalana s'avalua:

Comprensió oral- La capacitat per identificar la idea principal d'un text oral, localitzar-hi i extreure'n informació concreta i deduir-ne i extreure'n informacions no explícites.

Comprensió lectora- La capacitat per identificar la idea principal d'un text escrit, comprendre'l globalment, localitzar-hi i extreure'n informació concreta, reorganitzar la informació, deduir informacions que no són explícites i valorar el contingut del text.

Expressió escrita- L'habilitat discursiva (exposició ordenada de les idees, amb coherència i cohesió, i ús d'un registre adequat a la situació comunicativa), l'habilitat lingüística (lèxic, ortografia i estructures morfosintàctiques bàsiques) i els aspectes formals (presentació i grafia).



● Centre ▲ Catalunya ★ Complexitat

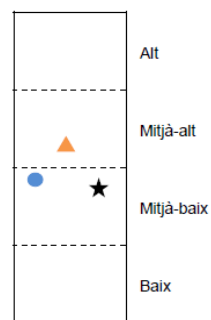
COMPETÈNCIA LINGÜÍSTICA: LLENGUA CASTELLANA

En competència lingüística de llengua castellana s'avalua:

Comprensió oral- La capacitat per identificar la idea principal d'un text oral, localitzar-hi i extreure'n informació concreta i deduir-ne i extreure'n informacions no explícites.

Comprensió lectora- La capacitat per identificar la idea principal d'un text escrit, comprendre'l globalment, localitzar-hi i extreure'n informació concreta, reorganitzar la informació, deduir informacions que no són explícites i valorar el contingut del text.

Expressió escrita- L'habilitat discursiva (exposició ordenada de les idees, amb coherència i cohesió, i ús d'un registre adequat a la situació comunicativa), l'habilitat lingüística (lèxic, ortografia i estructures morfosintàctiques bàsiques) i els aspectes formals (presentació i grafia).



● Centre ▲ Catalunya ★ Complexitat

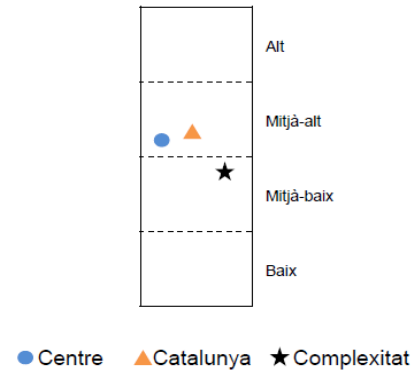
COMPETÈNCIA LINGÜÍSTICA: LENGUA ANGLESA

En competència lingüística de llengua anglesa s'avalua:

Comprensió oral- La capacitat per identificar la idea principal d'un text oral, localitzar-hi i extreure'n informació concreta i deduir-ne i extreure'n informacions no explícites.

Comprensió lectora- La capacitat per identificar la idea principal d'un text escrit, localitzar-hi i extreure'n informació concreta i deduir-ne i extreure'n informacions no explícites.

Expressió escrita- L'habilitat discursiva (coherència i cohesió) i l'habilitat lingüística (lèxic, ortografia i estructures morfosintàctiques de nivell molt bàsic), seguint un model pautat i contextualitzat.



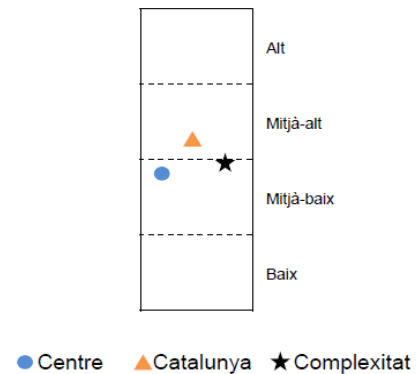
COMPETÈNCIA MATEMÀTICA

En competència matemàtica s'avalua:

Numeració i càlcul- L'ús de tècniques bàsiques per operar amb nombres, la comprensió de l'enunciat de problemes directes i el raonament de resultats obtinguts.

Espai, mesura i representació gràfica de dades- La lectura i càlcul de mesures de longitud i superfícies, el reconeixement d'elements geomètrics en figures i espais físics, l'ús de gràfics per determinar dades i el disseny de gràfics estadístics a partir de dades.

Relacions i canvi- La comprensió de regularitats en sèries de nombres i/o figures, ús de patrons d'equivalència en problemes quotidians i resolució de problemes que impliquen reflexió.



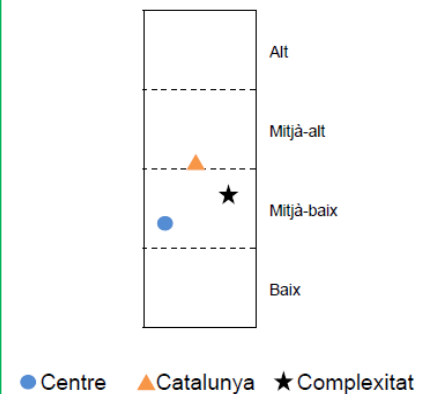
COMPETÈNCIA ASSOCIADA A L'ÀREA DE CONEIXEMENT DEL MEDI NATURAL

En competència associada a l'àrea de coneixement del medi natural s'avalua:

Explicació de fenòmens naturals i tecnològics utilitzant el coneixement científic i tecnològic- La capacitat per reconèixer i/o descriure fenòmens naturals, elaborar explicacions, avaluar models explicatius per a aquests fenòmens tot utilitzant el coneixement científic adequat, descriure el funcionament i la finalitat d'algunes aplicacions tecnològiques, determinar els avantatges i els inconvenients que es deriven del seu ús i, si s'escau, justificar accions per minimitzar-ne l'impacte.

Reconeixement dels aspectes principals de la investigació científica- L'habilitat per distingir, reconèixer i plantejar qüestions susceptibles de ser investigades científicament, formular hipòtesis coherents per respondre a aquestes qüestions, avaluar dissenys experimentals, identificar les relacions que s'estableixen entre les variables d'un experiment i analitzar i interpretar els resultats experimentals.

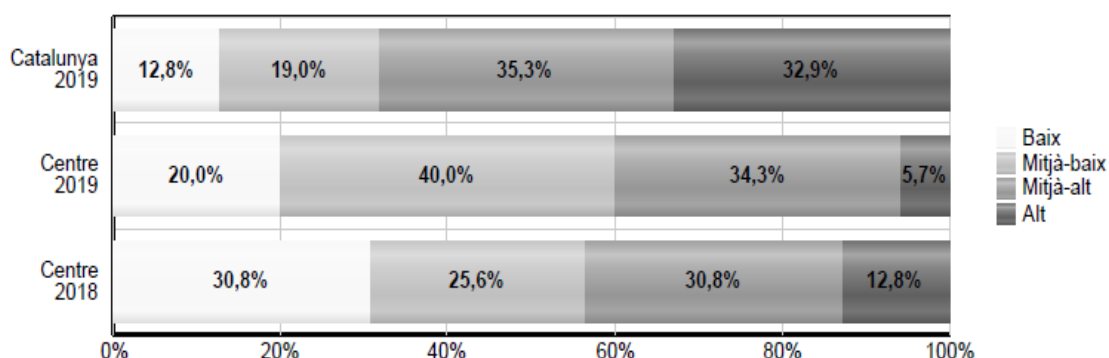
Interpretació d'informació de caràcter científic/tecnològic proporcionada en forma de dades i proves- La capacitat per treure conclusions raonades a partir d'unes dades, saber llegir i interpretar dades presentades en forma de taules, gràfics, esquemes, textos, imatges, etc.



COMPETÈNCIA LINGÜÍSTICA: LLENGUA CATALANA

Percentatge d'alumnat de sisè d'educació primària del vostre centre situat en els nivells baix, mitjà-baix, mitjà-alt i alt de la competència

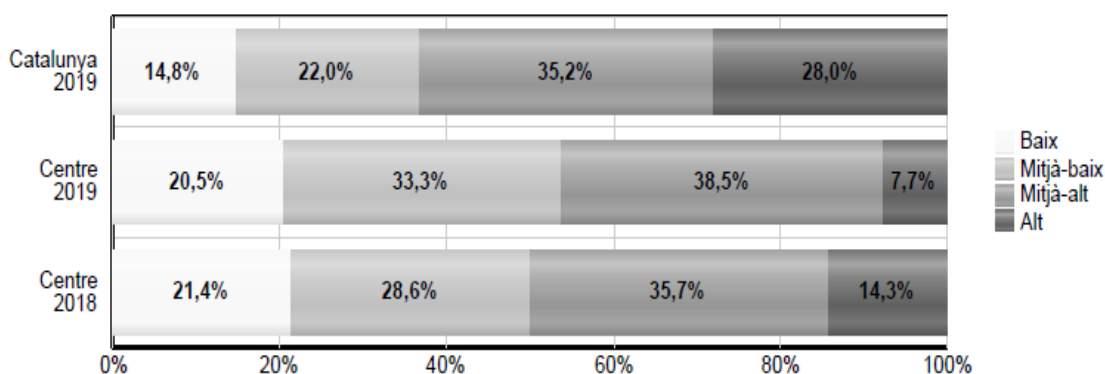
Global



COMPETÈNCIA LINGÜÍSTICA: LLENGUA CASTELLANA

Percentatge d'alumnat de sisè d'educació primària del vostre centre situat en els nivells baix, mitjà-baix, mitjà-alt i alt de la competència

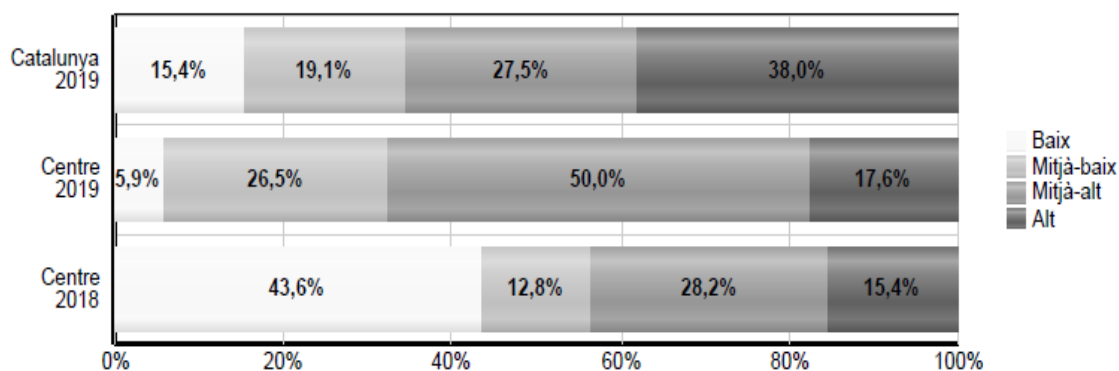
Global



COMPETÈNCIA LINGÜÍSTICA: LLENGUA ANGLESA

Percentatge d'alumnat de sisè d'educació primària del vostre centre situat en els nivells baix, mitjà-baix, mitjà-alt i alt de la competència

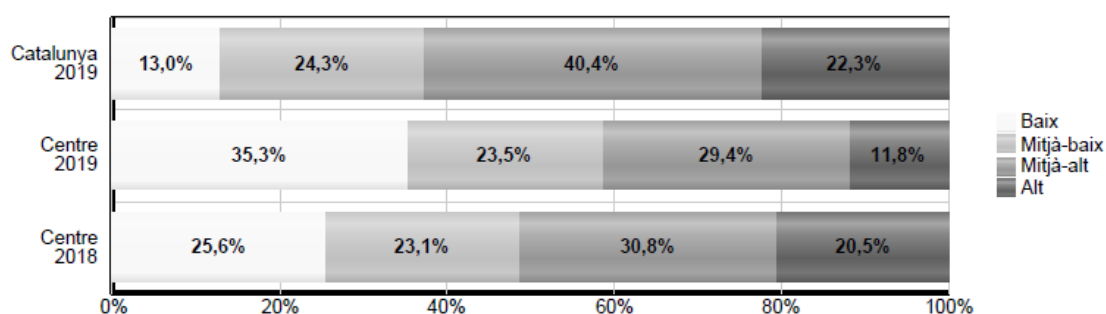
Global



COMPETÈNCIA MATEMÀTICA

Percentatge d'alumnat de sisè d'educació primària del vostre centre situat en els nivells baix, mitjà-baix, mitjà-alt i alt de la competència

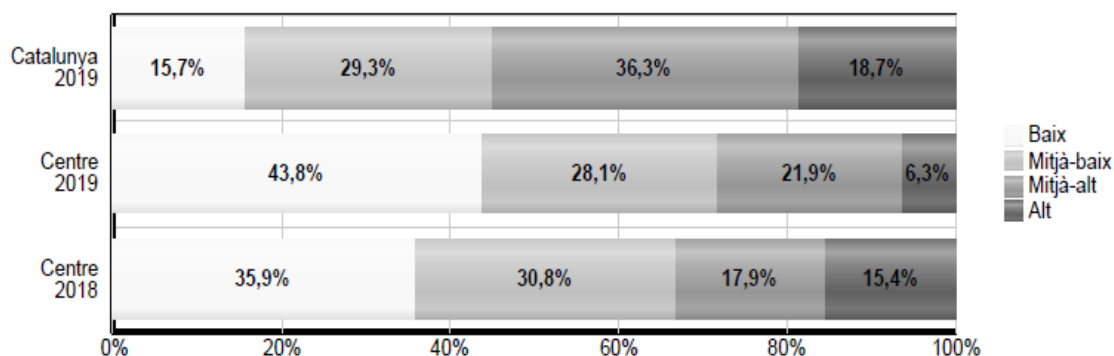
Global



COMPETÈNCIA ASSOCIADA A L'ÀREA DE CONEIXEMENT DEL MEDI NATURAL

Percentatge d'alumnat de sisè d'educació primària del vostre centre situat en els nivells baix, mitjà-baix, mitjà-alt i alt de la competència

Global



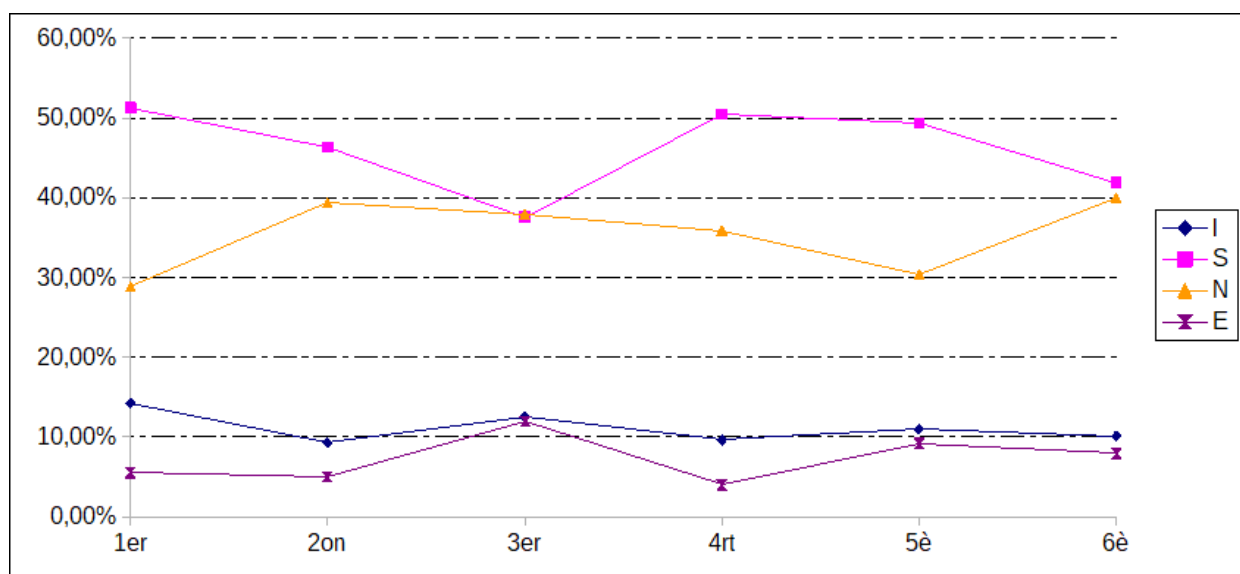
CONCLUSIONS:

- El resultat global ha millorat una mica respecte al curs passat: Només en llengua castellana es situa lleugerament per sobre dels centres tipus C i llengua anglesa gairebé similar a la mitjana de Catalunya.
- Respecte a la llengua catalana, es distribueixen els resultats en les tres franges. Un 20% no supera la prova.
- Respecte de la llengua Castellana els resultats tornen a ser millors que la llengua catalana. La comprensió oral i la comprensió lectora baixen molt.
- Sobre la llengua estrangera només un 6% no supera la prova, davant el curs passat que gairebé un 44% no va superar la prova.
- En competència matemàtica, els resultats han empitjorat ja que més d'un 35% no superen la prova en global. S'ha perdut la millora del curs passat.

- La competència associada al coneixement del medi natural, els resultats són molt baixos i inclús han empitjorat respecte el curs passat. Gairebé un 44% de l'alumnat no supera la prova en global.

2.5 RESULTATS ACADÈMICS

Estudi de coherència de les qualificacions:



Conclusions:

- S'ha corregit la disfunció de fa uns anys per la qual els alumnes de CI obtenien notes més altes que els de cicles posteriors.
- Sobre les qualificacions d'insuficient:
No hi ha cap grup que destaquí significativament
Tampoc hi ha un increment clar d'insuficients al llarg de la primària.
- Sobre les qualificacions de suficient:
Tercer i 6è obtenen menys suficients que els altres grups
- Sobre les qualificacions de notable:
No hi ha cap grup que destaquí significativament ni una tendència clara.
- Sobre les qualificacions d'excel·lent:
No hi ha cap grup que destaquí significativament ni una tendència clara.

2.6 RELACIÓ DE PLANS I PROJECTES ACTUALS

ÀMBIT global

- «Xarxes pel canvi».
- «Xarxa 0-18 d'Horta-Guinardó»
- Coordinadora 0 - 18

ÀMBIT: Escoltem, parlem, llegim i escrivim

- Pla d'Impuls de la Lectura (ILEC-AIL). Infantil i Primària:
- Aprenem parlant pels descosits. infantil i primària

ÀMBIT: Escola Multilingüe

- Ús de l'anglès en l'àrea de plàstica. Cicle Inicial, Mitjà i Superior.
- Llengua anglesa (oral) i integrada en el desenvolupament dels aprenentatges a partir de P-4
- "English Festivals": Les festivitats tradicionals angleses: Halloween, Christmas Carols, Easter EggHunt., St Patrick. (Infantil i Primària).

ÀMBIT: Matemàtiques

- Programa d'aprenentatge de les matemàtiques JUMP MATH:

ÀMBIT: Escola inclusiva

- «Projectes amb oportunitats d'èxit educatiu a favor de l'alumnat» (POEFA)

ÀMBIT: Noves tecnologies

- Introducció al treball en núvol. Treball cooperatiu, lligat al desenvolupament dels nous equipaments
- Plataforma «Symbaloo»

ÀMBIT: Aprenem per projectes

- Aprenentatge per projectes: Infantil i Cicle Inicial.
- Fem projectes: Treballem a partir de temes que interessin els alumnes (CM i CS)
- «Patrimonia'm» Treballem el medi a partir d'elements patrimonials propers i de ciutat. (CS)

ÀMBIT: Música i dansa

- "Quan Cantem": Activitats musicals que ens engresquen i emocionen: "Dansa Ara", Concerts de Nadal, "Cantània" (Infantil i Primària)
- «Patina amb Ritme» (Cicle Mitjà)
- «Que Cantem» (Cantata alumnes 3r)

ÀMBIT: Projectes APS

- Projecte padrins-fillols.
- “Expliquem el que aprenem”. Aprenentatge preparant classes i exposicions per als alumnes de les altres classes
- “Caminada intergeneracional”. Experiència de convivència dels alumnes de 5è amb la gent gran del barri.

ÀMBIT: Educació Emocional

- Programa «1, 2, 3 Emoció» d'educació Emocional de l'Agència de Salut Pública: Sistematització de l'educació emocional. (Educació infantil)
- «En la base de tot, l'educació emocional»: L'educació emocional indispensable pel desenvolupament dels alumnes (Infantil i Primària)
- L'educació emocional en l'aprenentatge de les relacions. La resolució de conflictes i la mediació.

ÀMBIT: Més enllà de les aules

- Patis oberts: Els patis com a espai educatiu també els caps de setmana.
- Pla de Reforç Escolar i Educació en el Lleure de la mà de la Fundació Adsis. CM i CS
- Projecte “Repensem Junts el Pati”: El pati com a espai educatiu pensat entre tots. (Infantil i Primària).
- «Éxit. L'amic@gran m'ajuda a estudiar»

ÀMBIT: Escoles + sostenibles

- Hort escolar:
- Embolcalls sostenibles:
- Punt verd mòbil:
- Els racons de reciclatge:
- Projecte de compostatge:
- Endrecem els espais verds i de jardineria

ÀMBIT: Salut i Civisme

- Campanya Consum de fruita a l'Escola. (Infantil i Primària)
- Internet segura
- Educació viària

- Fem esport:: Activitats fora de l'escola, esportives i de dansa, organitzades per l'Institut Municipal Barcelona Esports i per altres entitats
- Programes "Creixem Sans" i «Creixem més Sans»:

ÀMBIT: Pedagogia sistèmica

- Projecte d'empoderament de les famílies: Incorporació de les famílies en la vida escolar, compartint el procés d'educació dels infants. Iniciatives com gestió de l'hort i de les activitats com a Escola Sostenible, fem junts les tardes divertides, fem junts les festes, treballem les emocions en família.
- Pla d'atenció psicològica individualitzada: Atenció específica de casos a través de l'Associació Anoe, des d'una vessant sistèmica.
- Projecte "Tangram" del Consorci d'Educació de Barcelona: Atenció particular d'algunes famílies per acompanyar en la inserció cultural i escolar. (Cicle Inicial)

3 – IDEES EIX. PRIORITATS

Un cop realitzada la diagnosi inicial del centre, valorant els objectius del PEC i les prioritats marcades pel Departament d'Educació, proposo en el present PdD actuar en els següents àmbits :

1 – Curricular i dels resultats acadèmics

2 – Cohesió social i Entorn

3 – Organitzatiu i de gestió del centre

Per a cada àmbit presento un gran objectiu que es concretarà en estratègies (objectius operatius) vinculades a l'objectiu. Es presenten la concreció de les activitats i de cadascuna d'aquestes activitats es marca la temporització i els indicadors.

ÀMBIT: CURRICULAR I DELS RESULTATS ACADÈMICS							
OBJECTIU: 1 - Millorar els resultats educatius en tots els àmbits				INDICADOR: Superem la mitjana dels resultats d'avaluació dels centres de la mateixa tipologia en un 10%			
				INSTRUMENTS: Indicadors (SIC) , proves CB i proves internes			
RESPONSABLE: Equip directiu i equip de coordinació		TEMPORALITZACIÓ	2020 – 2021	2021 – 2022	2022 – 2023	2023 - 2024	
			X	X	X	X	
ESTRATÈGIA:	ACTIVITATS:	INDICADORS:		TEMPORALITZACIÓ			
1.1 – Enfortir els processos a l'aula en el treball de lectura i comprensió lectora	1.1.1 – Dur a terme els compromisos derivats de la formació ILEC	Registre - seguiment dels compromisos		X	X	X	X
	1.1.2 – Consolidació dels 30' de lectura	Programació i observació a l'aula		X	X		
	1.1.3 – Realització dels tallers de lectura	Nombre de tallers realitzats per curs		X	X	X	X
	1.1.4 – Treball de les diferents tipologies textuais	Registre de textos treballats			X	X	X
INDICADOR DE L'ESTRATÈGIA: Millora en un 20% dels resultats de les proves de comprensió lectora							
1.2 – Consolidar el treball de llengua oral	1.2.1 – Potenciem l'ús de la llengua oral mitjançant els contes i altres exposicions orals (EI, CI)	Nombre d'exposicions orals realitzades per curs		X	X	X	X
	1.2.2 – Potenciem l'ús de la llengua oral mitjançant les exposicions orals (CM; CS)	Nombre d'exposicions orals realitzades per curs		X	X	X	X
INDICADOR DE L'ESTRATÈGIA: Augment d'un 20% en fluïdesa oral							
1.3 – Enfortir els processos a l'aula en el treball de l'expressió escrita	1.3.1 – Sistematització del treball de la motricitat fina (cal·ligrafia, traç,...) sobretot a CI	Programació de nivell			X	X	X
	1.3.2. – Realització tallers d'escriptura	Nombre de produccions escrites			X	X	X
	1.3.3 - Participació en els Jos Florals del Districte	Nombre de treballs que participen				X	X

INDICADOR DE L'ESTRATÈGIA: Millora en un 15% dels resultats d'expressió escrita						
1.4 – Enfortir el treball de les matemàtiques a l'aula	1.4.1- Consolidació del treball del JumpMath	Programació vertical	X	X	X	
	1.4.2 – Seguir treballant el càlcul mental	Millora dels resultats en les proves de càlcul mental un 5% per curs	X	X	X	X
	1.4.3 - Incloure, dins l'horari, la resolució de problemes	Programació per nivell		X	X	X
INDICADOR DE L'ESTRATÈGIA: Millora en un 20% dels resultats de les matemàtiques						
1.5 – Impulsar canvis metodològics a l'aula	1.5.1 – Ampliació del treball per ambients a EI	Hores setmanals de treball per ambients		X	X	X
	1.5.2 - Potenciar el treball globalitzat a l'aula	Canvi a la distribució curricular		X	X	X
	1.5.3 – Sol·licitar formació en metodologies globalitzadores	Nombre de mestres que realitzen la formació		X		
	1.5.4 – Transferir al claustre el treball que es fa a Xarxes pel canvi	Nombre de sessions de treball realitzades al claustre	X	X	X	X
INDICADOR DE L'ESTRATÈGIA: Augment del 15% de demanda en la preinscripció						
1.6 – Consolidar el treball en llengua anglesa	1.6.1 – Continuïtat de la Comissió d'anglès	Nombre de documents realitzats	X	X	X	X
	1.6.2 – Celebració de les festes tradicionals anglòfones	Grau de satisfacció de l'alumnat i del professorat	X	X	X	X
	1.6.3 – Continuïtat dels tallers de llengua oral	Augment de la fluïdesa oral en llengua anglesa	X	X	X	X
	1.6.4 – Incloure un taller de teatre en llengua anglesa a CS.	Nombre de produccions			X	X
	1.6.5 – Ampliació de l'ús de la llengua anglesa a altres àrees	Àrees en las que s'utilitza l'anglès			X	X
INDICADOR DE L'ESTRATÈGIA: Augment del 15% en els resultats de les proves de llengua anglesa						
1.7 – Desenvolupar el Pla TAC	1.7.1 – Formació interna de l'ús de ChromeBooks i Pantalles interactives	Nombre de mestres que fa la formació	X			
	1.7.2 – Coneixement de tots el membres del claustre del Pla TAC	Seguiment de les estratègies del Pla TAC	X	X	X	X
INDICADOR DE L'ESTRATÈGIA: Tots els membres del Claustre coneixent i apliquen el Pla TAC						

ÀMBIT: COHESIÓ SOCIAL I ENTORN							
OBJECTIU: 2 - Millorar la cohesió social de tota la comunitat educativa				INDICADOR: Reducció d'un 50% dels incidents al centre			
				INSTRUMENTS: Fulls d'incidències, Diari de reunions de la direcció			
RESPONSABLE: Equip directiu ,equip de coordinació, AFA		TEMPORALITZACIÓ	2020 – 2021	2021 – 2022	2022 – 2023	2023 - 2024	
			X	X	X	X	
ESTRATÈGIA:	ACTIVITATS:		INDICADORS:		TEMPORALITZACIÓ		
2.1 – Reduir els conflictes de l'alumnat	2.1.1 – Aplicació del Pla de Convivència		Grau d'aplicació del Pla		X	X	X
	2.1.2 – Seguiment Pla Tutorial		Nombre d'activitats realitzades		X	X	X
	2.1.3 – Aplicació de les estratègies de la formació en resolució de conflictes		Grau de satisfacció del professorat		X	X	X
	2.1.4 – Continuitat del projecte d'educació emocional		Nombre d'activitats realitzades		X	X	X
	2.1.5 - Seguiment del funcionament de menjador		Nombre de conflictes		X	X	X
INDICADOR DE L'ESTRATÈGIA: Disminució dels conflictes un 10% anual							
2.2 – Fer participar l'alumnat en el funcionament de l'escola	2.2.1 – Creació de la figura del delegat de classe		Nombre d'alumnes que es presenten		X	X	X
	2.2.2 – Creació de l'assemblea de delegats amb equip directiu		Nombre de propostes viables que sorgeixen			X	X
INDICADOR DE L'ESTRATÈGIA: Grau de satisfacció de l'alumnat superior al 60%							
2.3 – Replantejar l'espai de pati com espai educatiu	2.3.1 – Consens de les propostes sorgides de la comissió de patis.		Nombre de propostes aprovades per claustre		X	X	
	2.3.2 – Aportacions dels alumnes del plantejament dels jocs		Propostes aprovades			X	X
	2.3.3 – Participació de les famílies en el		Famílies que participen en				X

	condicionament dels patis	l'adequació del patis				
	2.3.4 – Participació de diferents entitats (Adsis, 40 p' arriba,...) en el condicionament dels patis	Nombre de persones que participen			X	X
	2.3.5 – Creació de la figura del «mediador de pati»	Reducció del nombre de conflictes en un 10%		X	X	X
INDICADOR DE L'ESTRATÈGIA: Grau de satisfacció del actuant						
2.4 – Adequar els espais de l'escola per tal de fer espais educatius més agradables	2.4.1 – Aprofitament dels passadissos per tal de crear espais educatius agradables per l'alumnat	Grau de satisfacció de l'alumnat	X	X		
	2.4.2 – Adequar la sala de mestres per tal de crear un entorn més acollidor	Grau de satisfacció del professorat	X	X		
INDICADOR DE L'ESTRATÈGIA: Augment d'un 30% de l'ús dels nous espais						
2.5 – Impulsar la participació de les famílies en activitats de l'escola	2.5.1 – Realització de tardes de joc pares - fills	Nombre de pares que participen	X	X	X	
	2.5.2 – Visites trimestrals per veure les decoracions	Nombre de pares que venen		X	X	X
	2.5.3 – Llegim junts pares i fills	Nombre de pares que participen	X	X	X	X
	2.5.4 – Els pares i avis venen a explicar experiències, contes,...	Quantitat d'actuacions fetes		X	X	X
	2.5.5 – Les famílies col·laboren en l'hort de l'escola	Nombre de famílies que col·laboren	X	X	X	X
	2.5.6 – Participació de les famílies en diferents celebracions a l'escola	Nombre de famílies que hi col·laboren	X	X	X	X
INDICADOR DE L'ESTRATÈGIA: El nombre de famílies participants augmenta un 5% cada curs						
2.6 – Col·laborar en les entitats del barri	2.6.1 – Continuem treballant conjuntament amb la Fundació Adsis en el projecte «Aprenem junts al barri»	Millora de la formació integral dels alumnes	X	X	X	X
	2.6.2 – Col·laborem amb actuacions de Carmel Amunt	Nombre d'actuacions que participem	X	X	X	X
	2.6.3 – Cedim l'espai a l'associació 40 p'arriba..	Nombre de col·laboracions	X	X	X	X
	2.6.4 – Iniciem relació APS amb una llar d'avis del barri	Grau de satisfacció de l'alumnat			X	X

	2.6.5 – Iniciem treball conjunt amb + Escola	Nombre d'alumnes participants		X	X	X
INDICADOR DE L'ESTRATÈGIA: El grau de satisfacció de la comunitat educativa participant augmenta un 10% cada any						
2.7 – Seguir realitzant el treball de pedagogia sistèmica amb @noe	2.7.1 – Derivem alumnes que necessiten atenció psicològica i logopèdica	Nombre d'alumnes atesos	X	X	X	X
	2.7.2 – Intercanviem informació per tal d'ajudar l'alumnat	Nombre de reunions fructíferes	X	X	X	X
INDICADOR DE L'ESTRATÈGIA: Percentatge d'alumnes que manifesten millora en el seu estat emocional						

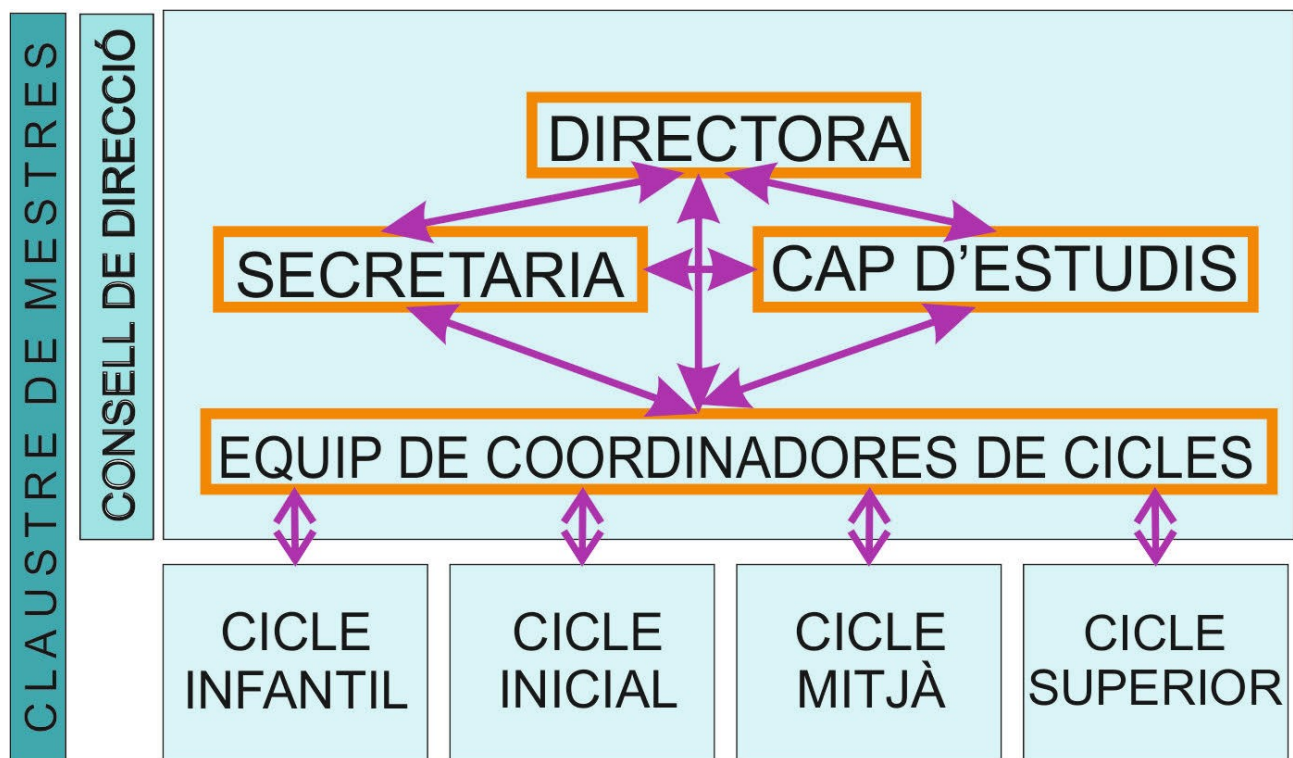
ÀMBIT: ORGANITZATIU I DE GESTIÓ DE CENTRE						
OBJECTIU: 3 – Actualitzar la documentació pedagògica i de gestió			INDICADOR: En finalitzar el mandat els documents estan actualitzats			
			INSTRUMENTS: Documents de gestió			
RESPONSABLE: Equip directiu		TEMPORALITZACIÓ	2020 – 2021	2021 – 2022	2022 – 2023	2023 - 2024
			X	X	X	X
ESTRATÈGIA:	ACTIVITATS:	INDICADORS:		TEMPORALITZACIÓ		
3.1 – Revisar i actualitzar la carta de compromís educatiu	3.1.1 – Creació d'una comissió per tal de revisar la carta de compromís	Nombre de voluntaris per l'elaboració		X	X	
	3.1.2 – Elaboració d'una nova carta de compromís	Document realitzat		X	X	
	3.1.3 – Aprovació pel CE de la nova carta	Deliberació i votació per part dels membres del CE		X	X	
	3.1.4 – Difusió de la carta de compromís	Nombre de pares que signen la carta de compromís		X	X	
INDICADOR DE L'ESTRATÈGIA: Nova carta aprovada per consens al CE i signada pel 90% dels pares						

3.2 – Revisar i actualitzar les NOFC	3.2.1 – L'equip de coordinació farà una anàlisi de les NOFC	Aportacions fetes		X	X		
	3.2.2 – Es valora fer canvis oportuns després de consultar el claustre	Nou document de les NOFC		X	X		
	3.2.3 – Aprovació per part del Claustre i del CE de les modificacions	Aprovació per consens				X	
INDICADOR DE L'ESTRATÈGIA: Creació d'un nou document							
3.3 – Revisar i reelaborar el Pla d'acollida	3.3.1 – Revisió del document er part de l'equip de direcció i del professional d'acollida		X	X			
	3.3.2 – Recollida d'aportacions per part de l'equip de coordinació			X	X		
	3.3.3 – Reelaboració del document					X	X
INDICADOR DE L'ESTRATÈGIA: Tenir elaborat el nou Pla d'acollida							
3.4 – Adequació a les normatives que l'administració vagi implementant	3.4.1 – Realització de les demandes que vagin sorgint	Aplicació de la norma	X	X	X	X	
INDICADOR DE L'ESTRATÈGIA: Compliment de la normativa							

4 - PLANTEJAMENT GENERAL DE LIDERATGE DISTRIBUÏT

Tot i que la responsabilitat màxima del funcionament i la gestió del centre educatiu recau en la figura de la directora, aquesta ha de buscar sempre la iniciativa, el recolzament, la confiança, la visió compartida i el compromís de la resta de membres que formen la comunitat educativa. Una bona distribució de les tasques programades, mitjançant el lideratge de la directora, propiciarà, amb tota seguretat, l'assoliment dels objectius programats amb un elevat grau d'eficàcia i eficiència. La directora ha de liderar i a la vegada supervisar i, si cal, redirigir les tasques encomanades a la resta de professionals que formen part del centre que dirigeix.

Per aquestes raons, proposo el següent model de lideratge distribuït al nostre centre:



5 – AVALUACIÓ I MECANISMES DE RETIMENT DE COMPTES

L'avaluació esdevé un element clau per a la millora contínua, i una eina imprescindible per a la valoració del grau d'assoliment dels objectius que hem definit en aquest projecte. He exposat una sèrie de taules que recullen, de manera sintètica, el projecte estratègic per al centre.

Els objectius, les línies d'actuació, els mecanismes d'actuació i els recursos, es concretaran i seqüenciaran en la Programació General Anual de Centre (PGAC) de cada curs acadèmic. La Memòria Anual de Centre (MAC) reflectirà el desenvolupament d'aquestes accions i els resultats de la seva avaluació, com també ens ajudaran a planificar les accions i estratègies per seguir avançant.

Seguint la línia de la cultura de rendició de comptes del Departament d'Educació, pretenem avaluar el grau d'assoliment dels objectius esmentats, modificar-los si cal, mostrant-los a la comunitat escolar a través del Claustre i del Consell Escolar.

A més el Sistema d'indicadors de centre (SIC), les avaluacions externes (AVAC) i l'avaluació de la funció directiva (AVALDIR) ens ajudaran a avaluar amb transparència i objectivitat els resultats obtinguts.

- Aquest Projecte de Direcció és prou flexible per integrar projectes nous que se'ns puguin proposar o puguem demanar amb la intenció d'esdevenir una escola innovadora, singular i significativa al barri. Les noves mesures de govern de Cultura i Educació poden guiar-nos en aquest camí