

ESCOLA DOCTOR FERRER
P.E.C.
Projecte Educatiu de Centre

1. Introducció.....	1
2. Anàlisi del context: on som.....	2
2.1. Els preceptes legals.....	2
2.2. Artés	3
2.2.1. Situació geogràfica	3
2.2.2. Comunicacions.....	3
2.2.3. Medi ecològic	3
2.2.4. Demografia.....	4
Demografia 2014	4
2.2.5. Activitats econòmiques i aspectes laborals	4
2.2.6. Serveis.....	6
2.2.7. Activitats festives	6
3. Tipologia escolar	7
3.1. Característiques del centre.....	7
3.2. Evolució de la matrícula.....	8
4. Els indicadors de l'estructura i funcionament del centre	11
4.1. Espais	11
4.2. Serveis de suport.....	12
4.3. Activitats i serveis complementaris	12
4.4. La gestió	13
4.5. Participació.....	13
4.6. Presa de decisions	14
4.7. Comunicació / Informació	15
4.8. Projectes de gestió educativa en vigor	16
4.9. Estructura bàsica organitzativa	16
4.10. Funcionament de l'equip de mestres.....	18
4.11. Altres membres de la comunitat educativa.....	19
4.11.1. Els alumnes.....	19
4.11.2. L'Associació de pares i mares.....	20
4.11.3. Personal PAS.....	20
4.12. Homogeneïtat en la línia metodològica	21
4.13. L'avaluació del funcionament del centre	22
4.13.1. Avaluació dels alumnes	22
4.13.2. Avaluació del centre	23
5. Trets d'identitat: qui som.....	24
5.1. Confessionalitat	24
5.2. Llengua vehicular i d'aprenentatge	24
5.3. Línia metodològica	24
5.4. L'educació com a procés integral	25
5.5. El pluralisme i els valors democràtics.....	26
5.6. La coeducació	26
5.7. Diversitat: dret a la diferència.....	26

5.8. Noves tecnologies	28
5.9. Material i llibres de text.....	30
5.9.1. Material curricular.....	30
5.9.2. Material fungible	30
5.9.3. Socialització llibres de text	31
5.10. Relació de l'escola amb l'entorn.....	31
5.11. Qualitat i millora contínua	32
5.12. Festes.....	32
6. OBJECTIUS: Què pretenem.....	34
6.1. Àmbit pedagògic.....	34
6.1.1. Objectius relatius a l'acció metodològica dels mestres.....	34
6.1.2. Objectius relatius als continguts	35
6.2. Àmbit institucional: objectius	38
6.3. Àmbit administratiu: objectius.....	39
6.4. Àmbit humà i de serveis: objectius	40

1. Introducció

El Projecte Educatiu de Centre (P.E.C.) és un instrument que enumera i defineix els trets d'identitat de l'escola, formula els objectius que persegueix i expressa l'estructura organitzativa de la institució. És una formulació d'intencionalitats educatives en procés continu d'aplicació i per tant és una eina en permanent estat de construcció

Centrant-nos en la nostra escola, el que es pretén amb aquest PROJECTE EDUCATIU és que tots els membres de la Comunitat Educativa posin en comú totes les accions, estratègies i programes adreçats a assolir una formació de qualitat i de millora contínua. Entenent com a comunitat educativa el conjunt d'alumnes; pares, mares o tutors legals; professorat i personal d'administració i serveis. Així com, aquelles persones externes que hi desenvolupin alguna activitat professional, contínua o temporal.

Aquest P.E.C., com tot projecte, no és un document tancat. S'intenta que sigui pràctic a l'hora d'orientar les activitats generals del centre i marc de referència de la tasca quotidiana. És doncs un document viu i inacabat, que ha d'admetre canvis, incorporacions i rectificacions per tal de ser avaluat contínuament.

El PEC es complementa amb tota la resta de documents del centre, que pauten el funcionament i el dia a dia de l'escola.

Tots els documents son a disposició de la comunitat educativa per a la seva consulta.

2. Anàlisi del context: on som

2.1. Els preceptes legals

En el disseny del projecte es tenen en compte les lleis escolars existents, les quals s'analitzen i adequen a la pròpia realitat escolar.

El centre educatiu ha de concordar amb els principis rectors del sistema educatiu establerts a l'article 2 de la Llei 12/2009, del 10 de juliol, d'educació i s'ha de fer en el marc proporcionat pel Decret 102/2010, de 3 d'agost, d'autonomia dels centres educatius; pel Decret 155/2010, de 2 de novembre, de direcció dels centres educatius públics i del personal directiu professional docent; pel Decret 39/2014, de 25 de març, pel qual es regulen els procediments per definir el perfil i la provisió dels llocs de treball docents i de tota la legislació que desenvolupi l'anomenada LEC.

L'organització general del centre ha d'orientar-se en funció del projecte educatiu.

D'acord amb la Llei d'educació i el Decret d'autonomia dels centres educatius, els centres públics estableixen en el seu projecte educatiu les fites que, progressivament, esdevenen objecte d'acció prioritària de la institució escolar.

El nostre PEC està format per diversos apartats, els quals s'adapten al marc legislatiu que defineix el projecte general del sistema educatiu.

2.2. Artés

2.2.1. Situació geogràfica

El municipi d'Artés està situat a l'extrem oriental de la zona plana del Bages, a uns 15 quilòmetres de la seva capital, Manresa.

Es troba a una alçada de 223 m i té una superfície de 17,92 km², que representa un 1,38% de la comarca i un 0,04% del total de Catalunya. Els pobles veïns d'Artés són Sallent, Avinyó, Calders i Navarxes.

2.2.2. Comunicacions

El municipi té quatre vies locals que el comuniquen amb els pobles del voltant i les principals vies de comunicació a Barcelona, Girona, Lleida i Tarragona. Amb l'obertura de l'Eix transversal (C-25), la millora de l'Eix del Llobregat (C-16) i la creació de la nova ronda d'accés al polígon, el municipi va veure millorar de manera important les seves comunicacions amb l'exterior, afavorint el desenvolupament econòmic, social i cultural del poble.

Quant als desplaçaments, la majoria de la població es desplaça amb vehicle particular, tot i que últimament s'ha millorat el servei de transport públic amb la resta de poblacions veïnes, ampliant els horaris d'autobús.

2.2.3. Medi ecològic

Com la majoria de poblacions, Artés disposa de serveis municipals per ajudar a la conservació del medi ambient.

- Recollida Porta a porta des del juliol de l'any 2014. Actualment es recull l'orgànic tres dies a la setmana (diumenge, dimecres i

divendres), els envasos dos dies a la setmana (dilluns i dijous), el paper un dia a la setmana (dimarts) i el rebuig també un dia a la setmana (dissabte).

- Deixalleria (telèfon 93 820 38 18).

2.2.4. Demografia

Demografia 2016

Habitants 2016	5596
Superfície km2	17.9
Densitat (hab/km2)	313.1
Població per sexes 2016	
Homes	2823
dones	2773
Població per grups d'edat	
0-14 anys	918
15-64 anys	3801
65-84 anys	770
85 i més	176
Població per nacionalitat	
Espanyola	5141
Estrangera	524

Segons dades de l'Idescat, el 2016 hi havia 5596 habitants al municipi.

2.2.5. Activitats econòmiques i aspectes laborals

Artés és molt conegut per la seva producció de vins i caves. És l'únic municipi bagenc que gaudeix de dues denominacions d'origen: la del Pla de Bages per als vins, i la de cava. També és la població de la comarca amb més cellers vinícoles. En aquest mateix ordre, Artés

juntament amb Manresa i Sallent és un dels tres municipis del Bages amb més superfície de regadiu. També és un dels municipis de la comarca on el pes de la ramaderia és més fort.

Ara bé, actualment l'activitat fonamental de la vila d'Artés és la indústria. La majoria d'empreses es concentren en el polígon industrial que es va inaugurar l'any 1973 i que fou ampliat el 1991.



Polígon Industrial

La major part d'atur i de treballs precaris afecta a la població nouvinguda. Aquesta població incorporada al cens recentment va en augment i en bona part porta els seus fills al nostre centre. Per tant a l'escola tenim un elevat nombre de famílies amb importants problemàtiques econòmiques i socials.

2.2.6. Serveis

- Auditori cultural Cal Sitjes
- Biblioteca
- Centre d'atenció primària
- Deixalleria Municipal
- Escola Municipal de Música
- Escola Vedruna
- Escola bressol municipal
- INS Miquel Bosch i Jover
- Museu de la història d'Artés
- Oficina de Correus
- El Kanal
- Cruïlla d'Entitats
- Aula socioeducativa
- Patronat de la Caritat Vila d'Artés
- Zona esportiva



2.2.7. Activitats festives

- Carnestoltes



- Festa de la Verema
- Fira d'Artés
- Nadal i Reis
- Revetlla de Sant Joan
- Sant Antoni
- Sarau Artesenc
- Caminada
- Festa Major
- Commemoració del centenari de la revolta dels Burots



3. Tipologia escolar

3.1. Característiques del centre

L'escola Dr. Ferrer és un centre públic que depèn del Departament d'Ensenyament de la Generalitat de Catalunya.

Està situat a la part nova de la població, al costat de la zona esportiva i del servei de correus. Consta de dos edificis, un d'Educació Infantil i un altre d'Educació Primària i de dos annexes; un menjador escolar i un pavelló esportiu. L'edifici de primària es va inaugurar el curs 1974-1975 i l'antic edifici d'educació infantil es va estrenar el curs 85-86. Degut a l'augment del nombre d'alumnes, el curs 10-11 es va enderrocar l'edifici d'infantil per a construir-ne un de nou. El curs 2011-2012 es van acabar les obres d'ampliació i millora de l'edifici.

En el moment present, el centre disposa de 19 unitats d'escolarització: sis d'educació infantil i tretze de primària. Es considera un centre de doble línia, tot i que un dels grups està triplicat.

Originàriament, la nomenclatura era "El Colegio Nacional Francisco Ferrer Solervicens", però el curs 86-87 es va sol·licitar traduir el nom al català i simplificar-lo, passant a ser l'actual: **ESCOLA Doctor Ferrer**.

Francesc Ferrer Solervicens (Artés 1.985-Barcelona 1.913) és un dels fills il·lustres de la vila. Llicenciat en medicina als 21 anys, es va destacar per la seva labor pedagògica a la Universitat de Barcelona. També va col·laborar en un gran nombre de revistes mèdiques i va escriure nombrosos treballs sobre patologia respiratòria i malalties de fetge.

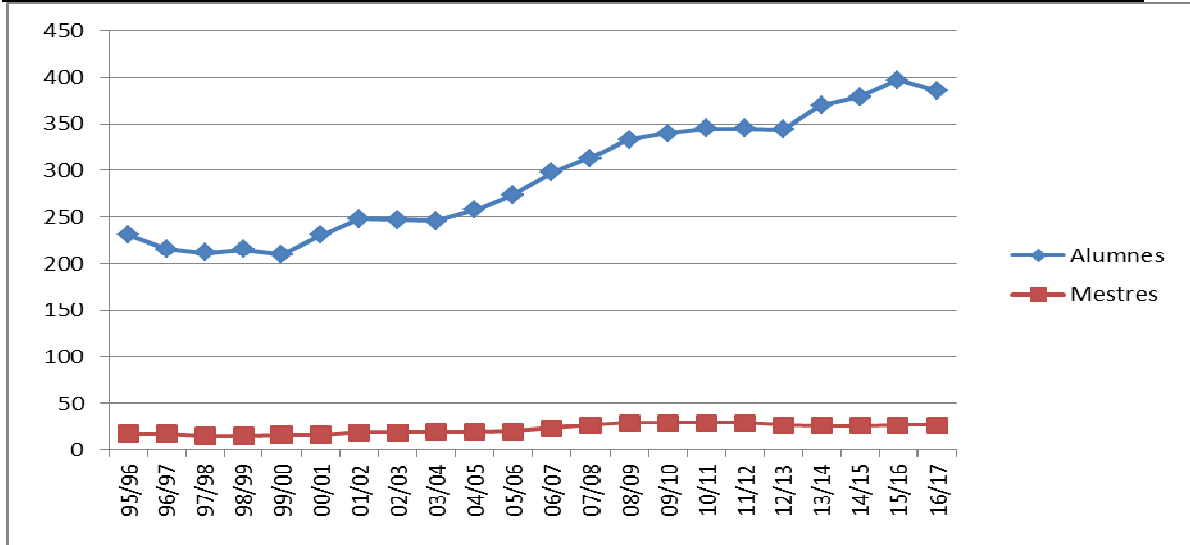


Dr. Francesc Ferrer i Solervicens

3.2. Evolució de la matrícula

Cursos acadèmics	Alumnes matriculats	Mestres
95/96	231	17
96/97	216	17
97/98	212	15
98/99	215	15

Cursos acadèmics	Alumnes matriculats	Mestres
99/00	210	16
00/01	231	16
01/02	248	19
02/03	247	19
03/04	246	19,25
04/05	258	19,25
05/06	274	20,25
06/07	298	23,25
07/08	313	26,75
08/09	333	29,25
09/10	340	29,25
10/11	345	28,75
11/12	345	28,75
12/13	344	26,5
13/14	370	26,25
14/15	379	26,25
15/16	397	26,75
16/17	385	26,75



4. Els indicadors de l'estructura i funcionament del centre

4.1. Espais

Disset aules amb pissarra digital

Aula d'Educació Especial Aula d'informàtica

Aula d'audició i llenguatge

Aula d'anglès

Aula de castellà

Sala de psicomotricitat

Biblioteca

Aula de música

Aula de racons

Hort escolar ecològic

Pavelló / espai polivalent

4.2. Serveis de suport

L'escola compta amb el suport d'una sèrie de professionals externs que provenen:

- Del Departament d'Ensenyament
 - Psicopedagog de l'equip d'Assessorament Psicopedagògic (EAP)
 - Logopeda del centre de recursos per a deficients auditius (CREDA)
 - CREDIC (en cas de convenir)

- De l'Ajuntament
 - Serveis Socials

4.3. Activitats i serveis complementaris

Amb l'objectiu de conciliar la vida familiar i la laboral dels pares dels nostres alumnes, l'escola disposa de:

- Servei de menjador, gestionat pel Consell Comarcal del Bages. Actualment és l'empresa SCOLAREST qui s'encarrega de la cuina i el monitoratge.

- Activitats extraescolars diàries: servei despertador, servei de ludoteca de tarda. Les quals es completen amb activitats no diàries i d'oferta variada, cada curs. Aquestes activitats són organitzades per l'AMPA i gestionades per empreses privades.

- Totes les activitats es publiciten al butlletí informatiu i s'aproven per Consell Escolar al presentar la PGA de cada curs.

4.4. La gestió

Com a escola pública depenem del Departament d'ENSENYAMENT, però la gestió democràtica de l'escola està en mans de les persones que hi participem.

En aquest sentit, cal aconseguir un bon clima de treball, mitjançant relacions personals constructives on cada persona se senti valorada.

Un claustre de mestres i una AMPA coherents i actius, basats en el treball en equip, que actua d'acord amb un projecte comú, són la base del bon funcionament de l'escola.

4.5. Participació

La gestió democràtica de l'escola requereix de la participació de pares, mestres i alumnes.

Un dels nostres objectius és l'àmplia i activa participació de tota la comunitat educativa, per tant es mantenen punts de trobada i treballs periòdics amb tots els col·lectius involucrats.

- Reunions generals informatives tutors/famílies (una al curs).
- Entrevistes particulars tutor/família d'intercanvi (quan convingui, però està establert un mínim de dues per curs).

- Reunions de l'equip directiu amb els representants de l'AMPA per planificar i informar d'activitats pertinents (periòdiques).
- Trobades periòdiques de l'equip directiu amb la presidència de l'AMPA per tractar assumptes que sorgeixen sobre la marxa.
- Reunions de Consell Escolar per analitzar i resoldre els múltiples aspectes que li pertoquen (quan convingui). On funcionen també petites comissions que es reuneixen segons necessitats: Comissió permanent, comissió econòmica, comissió de convivència i comissió de menjador i extraescolars.
- Reunions de Consell Escolar Municipal amb l'Ajuntament i les altres escoles i entitats educatives per tractar temes comuns (una per trimestre).
- Participació en les reunions organitzatives dels "Casals de Vacances", organitzats per l'Ajuntament d'Artés.

4.6. Presa de decisions

La presa de decisions és una de les tasques més important i a la vegada més delicada de l'escola.

Els criteris de l'escola per a la presa de decisions són:

- El consens per sobre de les votacions o el normativisme burocràtic.
- La implicació de tot el col·lectiu en les decisions preses.
- El sentit comú, el respecte i la mútua confiança.
- La proximitat i la urgència del problema determinaran qui i quan s'ha de prendre una decisió.

4.7. Comunicació / Informació

Des d'una banda, cal dir que l'existència d'una comunicació eficaç i una informació ràpida i clara evita vacil·lacions, desajustos i tensions que entrebanquen la bona marxa del centre.

Per l'altre costat, tots els membres de la comunitat tenen dret a rebre la informació que afecti el funcionament general de l'escola i, especialment, l'estament al qual pertanyin. Per aquest motiu, s'envia informació a les famílies editant anualment un butlletí informatiu de centre, i esporàdicament, l'Ampa també edita fulls informatius.

Com a criteris generals es tenen en compte:

- Aprofitar al màxim el sistema organitzatiu.
- Canalitzar les informacions en els llocs adequats o en les persones adequades.
- Tenir present la confidencialitat de determinades informacions, sobretot si fan referència a aspectes personals o familiars.

En el moment de fer la preinscripció es demana a les famílies per quin mitjà volen rebre les comunicacions (format paper o e-mail). En cas de triar l'e-mail, totes les circulars s'envien per aquest mitjà, i es disposa de còpies impreses a consergeria per si alguna família les requereix.

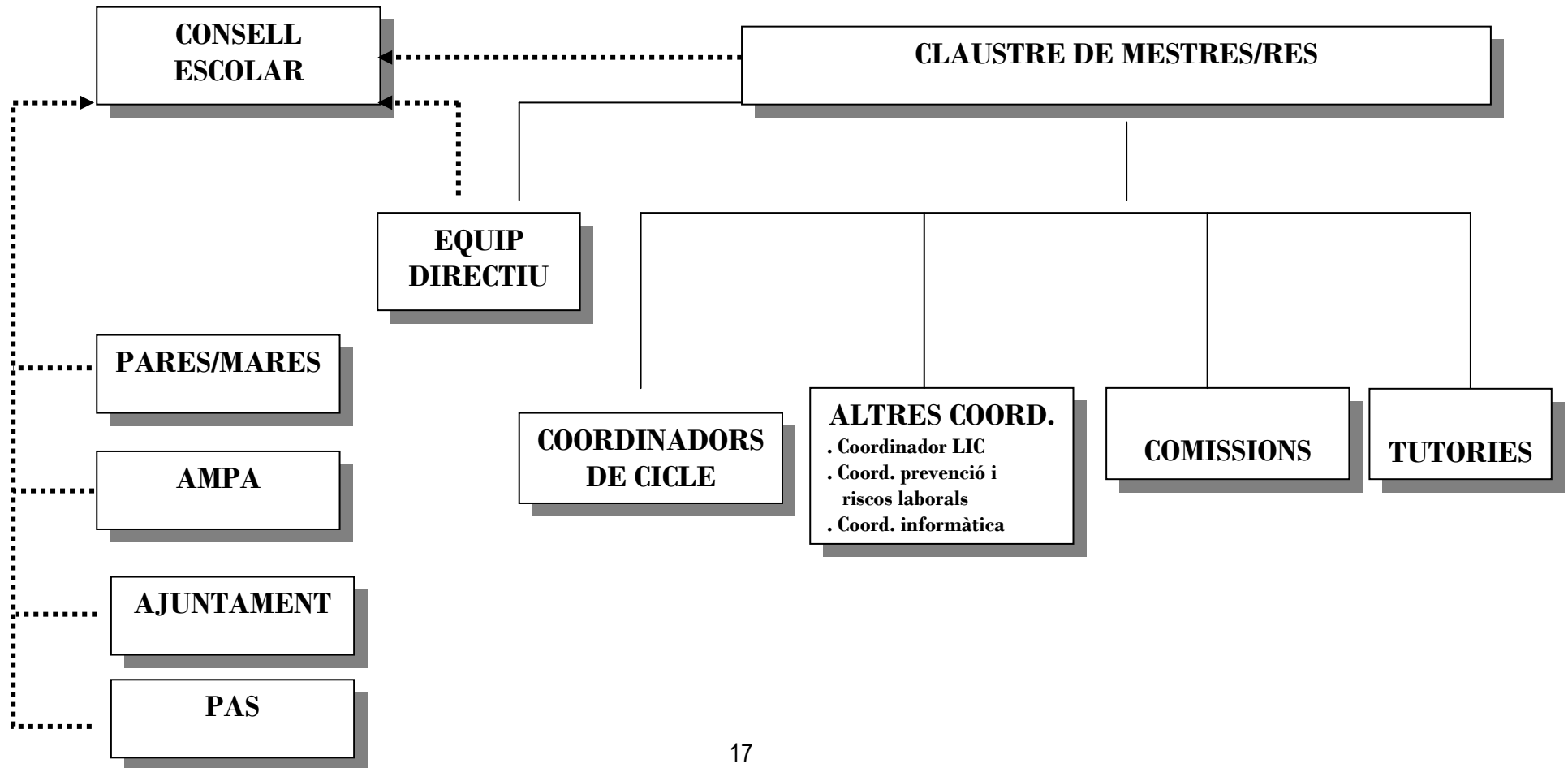
4.8. Projectes de gestió educativa en vigor

- Projecte Educatiu de Centre
- Projecte Lingüístic
- NOFC (Normes d'organització i funcionament de centre)
- Pla d'Acollida d'Alumnes i dels mestres
- PGA
- Memòria
- Pla d'Emergència de Centre
- Pla d'atenció a la diversitat
- Projecte de convivència
- ...

4.9. Estructura bàsica organitzativa

Per a la bona marxa de l'escola, cal que es portin a terme funcions de decisió, coordinació i control dels aspectes pedagògics, econòmics, administratius i institucionals. Aquestes funcions les realitzaran persones individualment (òrgans de govern unipersonals) o equips (òrgans col·legiats). Uns i altres queden reflectits en el nostre organigrama.

Organigrama Estructura Organitzativa



4.10. Funcionament de l'equip de mestres

La feina d'educar no només exigeix a l'equip docent una bona preparació professional, un reciclatge continu i un permanent procés de reflexió i millora, sinó que demana també compromís amb uns principis generals que es plasmin en la pràctica quotidiana, per la qual cosa es considera fonamental establir unes línies metodològiques clares.

En aquest sentit, es considera imprescindible el treball en equip. Per això es propicia una organització i funcionament que permetin l'àmplia participació de cadascun dels professionals. Aquesta participació és possible sempre i quan la informació flueixi a través d'uns canals de comunicació eficients que possibilitin la interacció.

A fi i efecte de fer operatiu aquest plantejament, s'ha pautat les següents reunions de treball:

- Reunions d'EDA (coordinadors + Equip Directiu) (una per setmana).
- Reunions de cicle (dues per setmana).
- Reunions d'intercicle (quan convingui).
- Reunions de claustre (quan convingui).
- Reunions de tutors paral·lels (una per setmana).
- Reunions de l'equip directiu (s'estableix la periodicitat segons necessitats).
- Reunions tutors - especialistes (periodicitat a convenir).
- Reunions tutors- altres professionals externs (quan convingui).
- Reunions mestres d'educació especial - EAP (una per setmana).
- Reunions dels especialistes anteriors amb els tutors (quan convingui).

Aquestes reunions permeten l'intercanvi d'informacions i la reflexió conjunta de la pròpia activitat educativa així com la planificació, organització i avaluació de les tasques, mantenint un eix coherent i coordinat d'actuació.

S'intenta que a les reunions es debatin propostes concretes ben elaborades a través de coordinacions, equips docents, comissions..., evitant convocatòries innecessàries.

4.11. Altres membres de la comunitat educativa

4.11.1. Els alumnes

Aquest és l'estament més important del centre, per aquest motiu, l'esforç i el treball es dedica:

- A facilitar-los els aprenentatges de l'etapa de primària, una formació humana sòlida que els permeti continuar l' ESO sense dificultats i desenvolupar-se amb garanties a la societat.

- A informar-los de tot allò referent al centre.

- A potenciar el diàleg i la tranquil·litat en les relacions personals, descartant tota agressió física i psíquica. El tractament i l'educació que rebin han de servir per adquirir hàbits de convivència i progressiva responsabilitat.

- A aconseguir que els alumnes considerin el centre com a casa seva, responsabilitzant-se del bon funcionament i manteniment.
- Fer prevaler els seus drets i deures d'acord amb la normativa vigent i les NOFC del centre.

4.11.2. L'Associació de pares i mares

És una associació voluntària de tots els pares i mares de l'escola que es regeix per uns estatuts propis i elegeix una Junta Directiva.

La junta directiva mantindrà relacions periòdiques amb l'equip directiu a fi de coordinar les seves activitats amb les del conjunt del centre i participar en tot allò que sigui necessari per a la bona marxa de l'escola.

Es té molt en compte de mantenir un diàleg creatiu, suggeridor i respectuós amb l'Associació de pares. Així com, es procura que per ambdues parts existeixin actituds obertes a qualsevol iniciativa. Perquè l'avinentsa amb l'AMPA facilita la gestió del centre i millora la qualitat d'ensenyament.

4.11.3. Personal PAS

A l'escola, a part del personal docent, hi ha el personal d'administració i serveis que inclou: auxiliar administrativa (depenent del Departament d'Ensenyament), conserge i personal de neteja (depenents de

l'Ajuntament) i monitores de menjador i activitats extraescolars (depenents d'empreses privades).

Entenem que la seva funció és molt important per a la bona marxa del centre. Es consideren companys de treball i es procura que se sentin part de l'escola. Perquè, si bé la seva missió és diferent a la dels mestres, a la vegada és també complementària donat que tot el personal que treballa a l'escola és, d'una manera o altra, educador dels alumnes. Per aquesta raó, és molt important que conegui i segueixi els principis generals de la nostra línia pedagògica.

4.12. Homogeneïtat en la línia metodològica

El treball en equip possibilita l'intercanvi i el contrast i, alhora, és la base d'un objectiu comú: conjugar la tasca de tots per oferir als nens i nenes coherència i unitat en el Projecte Educatiu.

Per aquest motiu, considerem que l'escola ha de ser una realitat integrada i no una suma del treball de nivells i cicles aïllats. I que els educadors formin un equip coherent, que sigui el motor del funcionament del centre. Cal que els educadors s'introdueixin en una dinàmica de treball col·lectiu, adaptant la seva forma d'entendre l'educació a la de la resta.

Per això, es promou la formació permanent dels mestres organitzant al centre seminaris, conferències, etc., que contribueixin a l'enriquiment de l'equip pedagògic i de la línia educativa. Cosa que permetrà millorar la pràctica docent i assolir una intervenció planificada, coherent i



compartida. També, sempre que es pot, es facilita l'assistència a cursos fora de l'escola.

Per altra banda, si la millora de la intervenció pedagògica és una de les nostres fites, entenem que l'avaluació ha de ser el mitjà bàsic d'investigació i motor dels canvis curriculars. Així que és imprescindible garantir uns criteris d'avaluació unificats.

4.13. L'avaluació del funcionament del centre

L'avaluació és l'instrument que ens permetrà valorar l'evolució de l'escola i dels alumnes per tal de rectificar i adequar les estratègies necessàries per millorar la qualitat de l'ensenyament.

L'avaluació es portarà a terme en dues vessants:

4.13.1. Avaluació dels alumnes

El seu objectiu és valorar el progrés personal de cada alumne, sense perdre de vista els objectius proposats en el currículum vigent. Aquesta serà global i contínua, amb observació sistemàtica, i amb una visió globalitzada al llarg de l'etapa. L'avaluació es durà a terme en relació als objectius de cada àrea, i sempre s'adequarà al que marqui l'ordre d'avaluació vigent en el moment.

Aquesta avaluació es comunica a les famílies en uns informes trimestrals, i, en el cas de primària, amb el butlletí de notes de final de curs.

Aplicant la normativa, es passaran les proves de sisè i avaluació diagnòstica als cursos que el Departament prescrigui (actualment sisè i tercer de primària)

4.13.2. Avaluació del centre

Aquesta pot ser interna o externa. La interna és la que fa el propi centre amb la participació dels òrgans de govern i de coordinació i els diferents sectors de la comunitat educativa. L'externa és la que aplica la inspecció d'ensenyament.

L'objectiu és el d'analitzar l'organització i el funcionament del centre per tal de proporcionar elements de reflexió sobre la pròpia pràctica, per després prendre decisions de millora en relació amb la planificació i desenvolupament de l'organització i el procés d'aprenentatge.

L'avaluació interna, o pròpia del centre, considerem que és la més important.

La PGA i la Memòria són dos instruments que ens permeten valorar el funcionament de l'escola i planificar actuacions que garanteixin la participació de tots els estaments del centre, mitjançant el sistema d'avaluació per indicadors.

L'avaluació externa és la que formalitza, anualment i des del curs 15-16, el propi Departament d'Ensenyament, a través de la Inspecció (AVAC).

5. Trets d'identitat: qui som

5.1. Confessionalitat

El nostre centre es defineix com a pluralista, obert, tolerant i respectuós amb totes les tendències culturals, ideològiques i religioses. Pretenem que els alumnes vagin formant progressivament els seus propis criteris, respectant amb la nostra acció educadora la seva evolució i maduració en el sentit de no imposar-los cap principi dogmàtic, amb l'objectiu que aprenguin a analitzar la realitat i puguin prendre decisions responsables.

5.2. Llengua vehicular i d'aprenentatge

Pertanyem al grup definit com a "Escoles Catalanes". Així, la nostra llengua d'aprenentatge, de relació i de comunicació és el català. Tanmateix es dóna a conèixer als alumnes la realitat social, històrica i cultural de Catalunya. Es proporcionen els mitjans necessaris perquè tothom s'integri per igual en la realitat social catalana.

*veure projecte lingüístic per a més detalls

5.3. Línia metodològica

La nostra actuació es fonamenta a desenvolupar l'esperit crític, la capacitat de discussió i de decisió i una actitud participativa, dintre de la diversitat de ritmes evolutius i de capacitats intel·lectuals, donant importància tant a la formació humana com a l'adquisició de tècniques i continguts bàsics.

Les nostres estratègies metodològiques es basen a adoptar sistemes actius, no autoritaris, que impliquin la participació dels alumnes en el propi procés d'aprenentatge.

En els criteris d'avaluació, tractem d'utilitzar en igualtat de condicions, tant els resultats obtinguts en el camp de conceptes, com l'esforç, els hàbits de treball, les actituds a l'escola, . . .

5.4. L'educació com a procés integral

Entenem l'educació com un procés que abraça tots els aspectes que integren la personalitat dels alumnes i que, per tant, considera les dimensions individual i social.

La formació integral que pretenem anirà dirigida a:

- Una educació corporal, intel·lectual, social, afectiva, estètica i moral.
- Una educació actitudinal que abraçarà els següents aspectes:
 - Educació per a la salut.
 - Educació vial.
 - Educació ambiental.
 - Educació per a l'oci.
 - Educació per al consum.
 - Educació intercultural.
 - Educació per a la pau.
 - Educació per a la tolerància.
 - Educació per a la igualtat.

5.5. El pluralisme i els valors democràtics

Som responsables de formar els alumnes en el respecte als drets i llibertats fonamentals, en l'exercici de la tolerància i en els principis democràtics de convivència. Per la qual cosa, l'educació es fonamenta en el respecte al pluralisme ideològic i als drets humans i es compromet a estimular les següents actituds i valors: llibertat, sentit crític, responsabilitat, solidaritat, respecte als altres, actitud de diàleg, etc.

5.6. La coeducació

En el centre es portarà a terme una educació per a la igualtat, sense discriminacions per raó de sexe. Això suposa, per una part, una actitud del professorat que tendeixi a superar conductes que incideixin en els rols tradicionals d'home i dona. I per altra banda, suposa utilitzar una metodologia didàctica que proporcioni als i a les alumnes imatges diversificades i no convencionals d'un i altre sexe.

El consell escolar escull un mestre referent de coeducació del centre.

5.7. Diversitat: dret a la diferència

Davant d'una població diversa, l'escola ha d'englobar totes les diversitats possibles. Així, considerem els alumnes segons:

- L'origen
- Les condicions socials

-
- Les capacitats intel·lectuals (diferents intel·ligències) i cognoscitives (maneres d'interpretar-les).
 - Els estils d'aprenentatge i/o hàbits (maneres diferents d'enfrontar-se als aprenentatges).
 - Les diferents motivacions per aprendre (confiança de l'alumne i autoestima).
 - Les discapacitats físiques i/o sensorials.

Tenim en compte també de propiciar la igualtat de drets i obligacions i l'acceptació de les "diferències", les quals considerem com una font d'enriquiment.

Aleshores, a una diversitat d'alumnes li correspon una diversitat d'actuacions que han de donar resposta adequada a les necessitats específiques de cada alumne. Per això es crea una estratègia global de centre d'atenció a la diversitat que es concreta en:

- Adquirir informació de l'alumnat de nova incorporació.
- Tenir un Pla d'acollida de l'alumnat de nova incorporació.
- Tenir una aula d'educació especial.
- Implicar el conjunt del professorat en el tractament de la diversitat.
- Adoptar mesures ordinàries: agrupaments flexibles, desdoblaments, atenció individualitzada, etc.
- Adoptar mesures específiques: adaptacions del currículum, traspàs d'informació a l'IES, etc.
- Coordinar els serveis que intervenen en l'educació dels nostres alumnes: EAP, CREDA, serveis mèdics, serveis socials, etc,

- Considerar les noves tecnologies com a afavoridores del coneixement i la comprensió de la diversitat, la cohesió social i la transmissió de valors universals. Per tant, acosten cultures i en faciliten la difusió.

Finalment, entenem que els aprenentatges dels alumnes han de ser significatius, per això la interacció amb el medi, el grau de desenvolupament dels alumnes, els coneixements previs i la motivació són aspectes importants que tenim en compte en la relació ensenyament-aprenentatge. La concepció constructivista de l'ensenyament i l'aprenentatge ens dóna criteris i pautes per a una bona planificació i concreció de coneixements i materials.

*veure pla d'atenció a la diversitat per a més informació

5.8. Noves tecnologies

L'Escola Doctor Ferrer està oberta a les noves tecnologies. Des de fa molts anys, es disposa d'una completa aula d'informàtica i s'ha vetllat per acostar les TIC als alumnes de manera que actualment totes les aules de primària, i properament totes les d'infantil, disposen de pissarra digital. També disposa d'un bloc que s'actualitza amb regularitat, on s'hi publiquen les informacions, fotografies, etc.

La totalitat de la plantilla de mestres i professores utilitza les TIC en la seva pràctica docent: aspectes de tutoria, preparació de material per als alumnes, avaluacions periòdiques, etc.

La majoria del professorat ha assistit, en diferents etapes, a cursos de formació que els permet fer una aplicació acurada de les TIC en el currículum escolar.

Aquests trets diferenciadors han donat al Doctor Ferrer el caire de centre en el qual les noves tecnologies de la informació i la comunicació (TIC) tenen una importància cabdal, tant per la utilització dels elements informàtics com a elements de pràctica, com la seva utilització com a elements de suport a les diferents matèries del currículum.

La tecnologia de la informació i la comunicació ha de servir perquè els alumnes:

- Coneguin i compreguin els seus conceptes fonamentals.
- Desenvolupin l'habilitat d'aplicar-la amb destresa en els diferents àmbits del coneixement i relació.
- Tinguin accés als recursos informàtics i a Internet, per a treball individual i d'equip, dins i fora de l'horari escolar, procurant vetllar per la igualtat d'oportunitats i la no discriminació dels alumnes en relació a la tecnologia.

Pel que fa a la gestió, s'intenta mantenir l'operativitat dels recursos informàtics i la seguretat i l'adequació dels programaris als objectius educatius.

Com a consolidació i/o ampliació de les TIC, es vetllarà per:

- La formació permanent dels docents.
- Facilitar el treball en xarxa.
- Mantenir al dia les programacions TIC.

- Utilitzar les TIC com a suport a objectius generals com ara: desenvolupar actituds positives per a l'aprenentatge, millorar la presentació dels treballs, les actituds de recerca, etc.

5.9. Material i llibres de text

5.9.1. Material curricular

Entenem que a través de la pràctica docent el mestre és qui millor coneix les necessitats de l'aprenentatge dels seus alumnes. En aquest context, trobem molt útil que sigui ell mateix qui elabori bona part del material didàctic. El qual pot presentar de la manera que li sembli més motivant, seqüenciat segons interessos, amb quantitat suficient, etc.

Així doncs des de fa molts anys el nostre professorat elabora materials per a l'alumnat el qual es revisa i s'actualitza col·lectivament (en equips de treball de cicle) de manera periòdica.

5.9.2. Material fungible

També considerem útil la col·lectivització del material fungible que utilitzen els alumnes. Això abarateix els costos a les famílies i no s'han de preocupar de buscar-lo. També facilita la tasca dels mestres, que disposem del material quan cal.

Per fer-ho possible, l'escola adquireix aquest material amb la quota anual que paguen les famílies, distribuint-lo equitativament segons les necessitats.

5.9.3. Socialització llibres de text

Al nostre centre combinem la utilització de llibres col·lectius que es reutilitzen mitjançant la seva socialització amb l'ús de llibres adquirits individualment conforme els nens van passant de curs.

Cal destacar que la nostra escola té socialitzat aquest tipus de material des del curs 87-88.

5.10. Relació de l'escola amb l'entorn

El procés educatiu de l'Escola Doctor Ferrer està lligat al medi on es desenvolupa, per la qual cosa manté una actitud oberta:

- Incorporant a les programacions de l'aula el coneixement del medi natural i social de l'entorn.
- Impulsant la participació dels alumnes en activitats socioculturals del poble i/o de la zona.
- Col·laborant amb la resta de centres educatius del poble.
- Col·laborant amb les entitats culturals, empreses, associacions, etc. del poble.
- Donant a conèixer l'escola al poble.

- Mantenint contactes amb altres escoles.
- Participant en projectes d'abast múltiple.
- Mantenint relacions amb l'Administració educativa, a través d'Inspecció.
- Mantenint relacions amb l'Administració local, a través de la regidoria d'ensenyament.

5.11. Qualitat i millora contínua

El sistema educatiu ha de fer front al canvi constant de la societat. Per això hem de ser capaços de formar les noves generacions amb les eines d'avui i la mirada posada en el demà. Per la qual cosa ens sembla imprescindible:

- Potenciar la formació permanent dels mestres.
- Afavorir la formació dels pares d'alumnes.
- Incorporar noves tecnologies.
- Conciliar els horaris escolars amb els familiars.

5.12. Festes

La festa és un marc idoni per a les relacions entre pares, mestres i alumnes. Per aquest motiu, es mantindrà i potenciarà la festa de final de curs que organitza l'AMPA de forma coordinada amb els mestres.

L'escola, a més, celebrarà les festes arrelades als costums i tradicions catalanes que es decideixin amb l'equip de mestres del curs vigent, intentant no repetir celebracions que s'organitzin a nivell de poble. Totes les festes seran aprovades en la PGA de cada curs escolar.

6. OBJECTIUS: Què pretenem

6.1. Àmbit pedagògic

6.1.1. Objectius relatius a l'acció metodològica de l'equip mestres

- Fomentar valors democràtics com la solidaritat, tolerància, col·laboració i respecte envers altres idees, persones i coses.
- Potenciar hàbits de responsabilitat, constància i esperit de treball.
- Afavorir el desenvolupament de capacitats, com l'esperit crític, la creativitat i la iniciativa personal.
- Guiar cap a aconseguir l'autonomia en l'adquisició del saber.
- Programar activitats encaminades cap al treball en grup per potenciar actituds que afavoreixin la cooperació entre els alumnes.
- Dissenyar activitats dins i fora de l'aula per afavorir l'adquisició i consolidació dels continguts.
- Treballar sistemàticament les habilitats instrumentals bàsiques al llarg de tota l'Etapa d'Educació Primària.
- Assolir un equilibri adequat en el treball i valoració dels tres tipus de continguts d'aprenentatge: conceptuals, procedimentals i actitudinals.
- Procurar coherència i continuïtat en les programacions al llarg dels cursos, cicles i nivells educatius.
- Incorporar en les programacions didàctiques, objectius i continguts relacionats amb l'entorn social en què es viu.
- Unificar criteris per a l'ús didàctic per part del professorat.

- Introduir metodologies didàctiques utilitzant les tecnologies de la informació i la comunicació.
- Entendre l'avaluació com a part integrant del procés educatiu, que té per finalitat obtenir la informació que permeti adequar el procés d'ensenyament al ritme d'aprenentatge de tots i cadascun dels alumnes.
- Adequar el currículum als alumnes amb necessitat educativa especial i utilitzar mitjans específics.
- Aconseguir que els processos d'ensenyament-aprenentatge siguin de tipus constructiu, significatiu i funcional.
- Eliminar de les aules l'autoritarisme, la competitivitat i els càstigs tant físic com psíquics.

6.1.2. Objectius relatius als continguts

a) Objectius generals d'Educació Infantil

- Descobrir, conèixer i controlar progressivament el propi cos, formant-se una imatge positiva de la persona, valorant la seva identitat sexual, les seves capacitats i limitacions d'acció i expressió i adquirint hàbits de salut i benestar.
- Actuar de manera cada vegada més autònoma en les seves capacitats habituals, adquirint progressivament seguretat afectiva i emocional i desenvolupant les seves capacitats d'iniciativa i confiança en la pròpia persona.
- Establir relacions socials en un àmbit cada vegada més ampli.

- Establir vincles fluïts de relació amb les persones adultes i amb els seus iguals, responent als sentiments d'afecte, respectant la diversitat i desenvolupant actituds d'ajut i col·laboració.
- Observar i explorar l'entorn immediat amb una actitud de curiositat i cura, identificant les característiques i les propietats dels elements que les componen i la relació que existeix entre ells.
- Conèixer algunes manifestacions culturals de l'entorn, manifestant respecte, interès i participació.
- Representar i evocar aspectes diversos de la realitat, viscuts, coneguts i imaginats, expressant-los simbòlicament mitjançant el joc i altres formes d'expressió.
- Utilitzar el llenguatge verbal de forma ajustada a les diferents situacions de comunicació habituals, per comprendre i ser compresos, expressant les seves idees, sentiments . . .
- Desenvolupar les possibilitats expressives, audiovisuals, rítmiques, corporals i plàstiques a través de l'ús de diferents recursos i tècniques, així com apreciar les diferents manifestacions artístiques pròpies de l'edat.
- Iniciar-se en l'ús de les TIC.

b) Objectius generals d'Educació Primària

- Comprendre missatges orals i escrits en català i castellà, atenent a diferents intencions i contextos.
- Desenvolupar la competència comunicativa a través dels medis d'expressió verbal, escrita, corporal, plàstica, musical i matemàtica.
- Desenvolupar el raonament lògic, verbal i matemàtic.

- Comprendre i expressar idees senzilles parlant i escrivint en llengua anglesa.
- Desenvolupar la sensibilitat estètica, la creativitat i la capacitat per gaudir de les obres i manifestacions artístiques.
- Utilitzar els procediments oportuns per resoldre problemes senzills.
- Identificar i plantejar problemes de la vida diària i resoldre'ls de forma creativa, integradora i constructiva, tenint en compte els coneixements i recursos materials disponibles i la col·laboració d'altres persones.
- Ampliar el coneixement i ús de les TIC.
- Adquirir hàbits i destreses de recerca i ús d'informació.
- Desenvolupar les capacitats d'observació, anàlisi i síntesi.
- Ensenyar tècniques d'estudi per afavorir l'autonomia i el rendiment intel·lectual.
- Actuar amb autonomia i responsabilitat en les activitats habituals i en les relacions de grup.
- Desenvolupar la iniciativa personal.
- Madurar en les relacions personals.
- Col·laborar en la planificació i realització d'activitats de grup, acceptant les normes establertes, harmonitzant els objectius i interessos propis amb els dels demés, respectant punts de vista diferents i assumint les responsabilitats que corresponguin.
- Establir relacions respectuoses i constructives amb les persones que exerceixen funcions d'autoritat i servei.
- Comportar-se de manera solidària, reconeixent i valorant críticament les diferències de tipus social, ètnic, religió . . . rebutjant qualsevol mena de discriminació.

- Appreciar la importància dels valors bàsics que regeixen la vida i la convivència humana: respecte a la dignitat, convivència constructiva i pacífica, solidaritat, cooperació i responsabilitat. Obrar habitualment d'acord amb aquests valors.
- Comprendre i establir relacions entre fets i fenòmens de l'entorn natural i social.
- Desenvolupar la capacitat d'observar, analitzar i sintetitzar.
- Contribuir activament a la defensa, conservació i millora del medi ambient.
- Conèixer, gaudir, conservar i millorar el patrimoni cultural.
- Respectar la diversitat lingüística i cultural com a dret i deure dels pobles i individus, desenvolupant una actitud d'interès envers aquest dret.
- Col·laborar amb les persones i institucions d'altres comunitats culturals amb vistes al bé comú.
- Conèixer i respectar el propi cos.
- Contribuir al desenvolupament de la persona comprenent els diferents factors que condicionen la salut i la qualitat de vida.
- Valorar la repercussió de determinades conductes sobre la salut i la qualitat de vida, adoptant hàbits de salut i de benestar.

6.2. Àmbit institucional: objectius

- Afavorir la participació del professorat en activitats de Formació Permanent.
- Potenciar i perfeccionar els procediments d'informació entre el professorat com a base per generar actituds de confiança i col·laboració.

- Aconseguir que els mestres, pares, treballadors no docents i alumnes participin en el control i gestió del centre de forma adequada a les seves capacitats i competències.
- Facilitar l'ús de les instal·lacions del centre per a activitats sense ànim de lucre, a criteri del Consell Escolar.
- Mantenir comunicació periòdica amb l'AMPA per traspasar informació mútua, establir col·laboracions . . .
- Estar oberts a una coordinació d'objectius i metodologies educatives amb l'Institut de Secundària, per afavorir la continuïtat del procés educatiu.
- Establir reunions de coordinació amb la Llard d'Infants.
- Participar en activitats culturals i educatives proposades per institucions (Entitats locals, Centres de Recursos, Administració central i local . . .) sempre que siguin coherents amb el PGA de centre i hi tinguin cabuda.

6.3. Àmbit administratiu: objectius

- Disposar d'instruments eficients de recollida d'informació sobre els alumnes.
- Organitzar l'expedient personal de l'alumne per agilitzar les consultes sobre aquest.
- Facilitar a la Comunitat Educativa l'accés a la informació sobre la normativa vigent relacionada amb la gestió i organització del centre.
- Mantenir actualitzats els inventaris.
- Organitzar una gestió econòmica clara i transparent atorgant a la Comissió Econòmica el paper que li escau.

6.4. Àmbit humà i de serveis: objectius

- Respectar i fer respectar les NOFC.
- Fomentar la coordinació entre els diferents sectors de la Comunitat Educativa.
- Afavorir unes relacions interpersonals satisfactòries entre els mestres, que facin possible la satisfacció en el treball i la implicació de tots en el desenvolupament del PEC.
- Potenciar la negociació com a via de solució davant qualsevol problema que es pugui presentar.
- Facilitar recursos als alumnes perquè controlin alguns aspectes de la disciplina del centre.
- Procurar conèixer cada alumne per mantenir un tracte adequat a les seves necessitats.
- Acordar entre mestres i alumnes les normes que regularan l'organització de la classe i repartir responsabilitats.
- Adequar les funcions de la tutoria a les necessitats diàries.
- Participar en l'organització i funcionament del menjador procurant orientar en l'adquisició d'hàbits.
- Establir unes relacions sistemàtiques entre pares i escola, formalitzades i assumides pels dos estaments i vetllar periòdicament pel seu desenvolupament i millora.
- Establir relacions interpersonals amb alumnes d'altres centres.

Resolució de la directora l'escola Doctor Ferrer, d'Artés, per la qual aprova el Projecte Educatiu de Centre

Com a directora del centre Doctor Ferrer, d'Artés, i en aplicació de les competències que estableix l'article 132 de la Llei orgànica 2/2006, de 3 de maig, d' Educació, modificada per la Llei orgànica 8/2013, de 9 de desembre, per a la millora de la qualitat educativa, d'acord amb la Resolució de 23 de juny de 2016, per la qual s'aproven els documents per a l'organització i la gestió dels centres per al curs 2016-2017, prèvia consulta preceptiva al consell escolar del centre –òrgan de participació de la comunitat escolar en el govern del centre–, el qual expressa el suport al projecte per una majoria de les tres cinquenes parts dels membres, en data 15 de febrer de 2017.

RESOLC:

1. Aprovar el Projecte Educatiu de Centre
2. Comunicar aquesta resolució al consell escolar del centre i donar-la a conèixer a tota la comunitat educativa.

Artés, 16 de febrer de 2017

La Directora

