

PLA D'ORGANITZACIÓ CURS 2020-21

DAMIÀ MATEU





ÍNDEX

- 1. INTRODUCCIÓ**
- 2. DIAGNOSI**
- 3. ORGANITZACIÓ DELS GRUPS ESTABLES**
- 4. ORGANITZACIÓ DE LES ENTRADES I SORTIDES**
 - 4.1 Recollida i entrada d'alumnes fora de les hores oficials.
- 5. ORGANITZACIÓ DE L'ESPAI D'ESBARJO**
 - 5.1 Altres espais
- 6. CONCRECIÓ PER A L'EDUCACIÓ INFANTIL**
 - 6.1 Entrada progressiva de P3
 - 6.2 Acollida alumnat Ed. Infantil
 - 6.3 Pla de treball per Ed. Infantil en confinament
- 7. PLA DE TREBALL PER A EDUCACIÓ PRIMÀRIA EN CONFINAMENT.**
- 8. CRITERIS ORGANITZATIUS DELS RECURSOS PER A L'ATENCIÓ DE L'ALUMNAT AMB NECESSITAT ESPECÍFICA DE SUPORT.**
- 9. PROTOCOL D'ACTUACIÓ EN CAS DE DETECTAR UN POSSIBLE CAS DE COVID-19**
 - 9.1 Seguiment de casos
 - 9.2 Protocol a seguir
 - 9.3 Requisits d'accés al centre educatiu
 - 9.4 Control de símptomes
- 10. ACOLLIDA MATINAL**
- 11. ACTIVITATS COMPLEMENTÀRIES**
- 12. SERVEI DE MENJADOR**
- 13. EXTRAESCOLARS**
- 14. REUNIONS DELS ÒRGANS UNIPERSONALS I COL·LECTIUS DE COORDINACIÓ I GOVERN**
- 15. RELACIÓ AMB LA COMUNITAT EDUCATIVA**



16. PLA DE NETEJA

16.1 Gestió de residus

17. SEGUIMENT DEL PLA. INDICADORS

18. NORMATIVA

19. ANNEX

Annex 1: Principis bàsics de prevenció, higiene i promoció de la salut.

Annex.2: Plànols entrades i sortides

Annex 3: Plànols espai pati

Annex 4: Planificació de la ventilació, neteja i desinfecció en centres educatius.

Annex 5: Document: llista de comprovació de símptomes per les famílies.

Annex 6: Carta compromís. Addenda Covid-19.

20. DILIGÈNCIA APROVACIÓ.



1. INTRODUCCIÓ

Aquest Pla d'actuació estableix les bases per tal que el curs 2020-2021 es pugui reprendre amb les màximes garanties, buscant l'equilibri entre protecció de la salut de les persones als centres educatius, la correcta gestió de la pandèmia i el dret de tots infants i joves a una educació de qualitat.

Aquest Pla d'actuació es complementa amb les Instruccions per al curs 2020-2021 de la Secretaria de Polítiques Educatives. S'ha elaborat seguint els principis bàsics de prevenció, higiene i promoció de la salut. Veure **ANNEX 1**.

2. DIAGNOSI

- **Estratègies organitzatives**

Des del primer moment que vam estar confinats, l'equip docent va enviar la proposta de tasques setmanal a través del correu electrònic. Aquestes propostes eren activitats competencials de totes les àrees i sovint anaven acompanyades de tutorials explicatius fets per les mateixes mestres.

A partir de la segona quinzena hi havia una part de les activitats d'obligat retorn i d'altres de voluntàries.

El Planning setmanal tenia el format d'horari, per tal que les famílies que ho volguessin, seguissin un horari diari que els facilités la tasca. Les activitats en vermell eren les obligatòries. Les tutores van fer retorn individual de cada tasca obligatòria als seus alumnes.

En tot moment es va procurar que fossin motivadores per l'alumnat, a l'hora que enriquidores i variades.

Ed. Infantil també enviava propostes setmanals molt personalitzades i en funció de la disponibilitat de les famílies. Una de les activitats que les famílies van rebre més positivament va ser que les tutores van gravar-se explicant un conte setmanal.

Paral·lelament es va assignar a cada nivell un dia setmanal per a fer tutoria, amb l'objectiu de fer un seguiment emocional amb els grups. Aquestes tutories es feien amb petits grups d'alumnes i en diferents horaris. A Ed. Infantil aquestes tutories es feien amb els alumnes juntament amb les famílies, ja que els nens/es no podien ser autònoms.



- **Seguiment de l'alumnat i atenció a l'atenció a les NEE**

La valoració global és summament positiva. Hem tingut retorn de més del 90% de l'alumnat . S'ha pogut fer un bon seguiment emocional, no sempre fàcil.

Les tutores van trucar individualment a totes famílies, fent seguiment setmanal. En especial, s'ha tingut cura dels alumnes més vulnerables, que presentaven dificultats per realitzar les tasques o amb una realitat familiar que feia necessària la intervenció de la tutora, per ajudar-los emocionalment davant la situació.

Les famílies ens han fet arribar el seu agraïment pel suport emocional i per la constància i qualitat de les tasques d'aprenentatge, al llarg de tot el confinament.

Cal valorar també l'esforç de tot l'equip del centre, sense horaris i amb total disposició.

- **Comunicació amb les famílies**

En general la comunicació amb les famílies ha estat molt fluïda. S'ha dut a terme :

-Cada tutora amb les famílies i alumnes del seu grup a través del correu de cada nivell.

-Via telefònica per fer el seguiment més proper d'aquells alumnes més vulnerables, alumnat NEE i famílies amb pocs mitjans telemàtics.

-A través del correu del centre per informacions generals de l'escola.

- **Punts forts, aspectes a millorar i propostes curs 2020/21**

PUNTS FORTS	ASPECTES A MILLORAR	PROPOSTES CURS 20/21
<p>-L'esforç i dedicació de tot l'equip docent i l'equip directiu, més enllà de l'horari de feina.</p> <p>-El treball dels docents per oferir propostes de qualitat competencials</p>	<p>-La dotació d'ordinadors i connectivitat a les famílies.</p> <p>-La formació digital d'algunes famílies.</p>	<p>-KIT individual de CONFINAMENT per tot l'alumnat de P3 a 6è d'EP.</p> <p>-Ús del classroom a CM i</p>



<p>de totes les especialitats.</p> <p>-L'avenç digital de docents, famílies i alumnes per a adaptar-se a la situació.</p> <p>-L'organització telemàtica del centre: coordinacions, meets setmanals,...</p> <p>-La comunicació i acompanyament de les tutores cap a les famílies.</p> <p>-Les tutories telemàtiques setmanals.</p> <p>-El seguiment dels alumnes NEE i alumnes vulnerables.</p> <p>-El baix nombre d'alumnes amb poc retorn de tasques/ participació tutories.</p> <p>-El treball en xarxa amb SS, EAP, escoles zona.</p>	<p>-Les dificultats de connexió d'alguns mestres.</p> <p>-L'horari de treball de tot l'equip docent.</p> <p>-La incertesa i el temps de resposta per part del Departament d'Educació.</p>	<p>CS.</p> <p>-Formació classroom per l'equip docent.</p> <p>-Ús de la subvenció de l'ajuntament i el Departament per a adquirir chromebooks.</p> <p>-Per part del Dep. d'Educació, dotar de: telèfon mòbil al centre, connectivitat pels docents i equipament necessari per treballar telemàticament</p>
--	---	---

Hi ha una minoria d'alumnes que han fet poc retorn i que s'han connectat poc, per diverses raons.

Els motius han estat:

1. Manca de connectivitat
2. Manca d'ordinadors i famílies que el tenen compartit (17 alumnes sense ordinador i varis alumnes amb ordinador compartit).
3. El temps que el Departament va tardar en poder repartir ordinadors i connectivitat.
4. Poc temps de dedicació de les famílies degut a que també feien teletreball.
5. Manca de coneixements de les famílies per a fer algunes activitats proposades.



Tenint en compte aquestes dificultats i en previsió d'un confinament d'avui per demà, hem decidit elaborar un **KIT de CONFINAMENT**.

Cada nivell té un dossier amb activitats de totes les àrees, per una durada d'uns quinze dies. En paper fotocopiats.

En cas de confinament, cada alumne/a s'endurà aquest Kit que retornarà quan es torni a incorporar.

D'aquesta manera ens assegurem que tots els infants, com a mínim, podran fer aquestes feines.

Paral·lelament les tutores faran les tutories setmanals tal i com ja s'han fet, per a fer el seguiment emocional.

Si el confinament dura més, tornarem a enviar el Planning setmanal de propostes (de retorn + voluntàries). A ed. Infantil i C. Inicial via correu electrònic i CM i C. Superior utilitzant el **Classroom** .

3.ORGANITZACIÓ DELS GRUPS ESTABLES

Grups	Alumnes	Docents		PAE		Espais	
		Estable	Temporal	Estable	Temporal	Estable	Temporal
P3	21	Eli Baró	1	0	1 vetllador TEI	Aula P3	
P4	17	Pilar Capdevila	1	0	1 vetllador TEI	Aula P4	
P5	23	Maribel Cárceles	1	0	TEI	Aula P5	Biblioteca
1r A	13	Fani Alias	1	0	0	Aula 1r	
1r B	13	1	1	0	0	Aula 2n	
2n	23	Alejandra Bustos	2	0	1 vetllador	Aula 3r	



3r A	13	Jessica Juárez	2	0	0	Aula 5èA	
3r B	12	Tatiana Fernández	2	0	0	Aula 5`B	
4t A	13	Núria Navarro	2	0	0	Aula Música	
4t B	13	Ana M ^a Pérez	2	0	0	Aula informàtica	
5è	22	Paula Burcet	3	0	0	Aula 4t	Sala de Mestres
6A	17	Mar Portolés	3	0	0	Aula 6è	Sala de Mestres
6B	16	Noemi Ginesta	3	0	0	Aula idiomes	Sala de Mestres

La distància o la mascareta seran necessàries si el o la docent no és estable al grup.



Els suports es faran dins la mateixa aula, excepte el desdoblament setmanal d'anglès de Cicle superior i la robòtica de cicle mitjà i superior que es faran en una altra aula.

ACTIVITAT O MATÈRIA	NIVELL	DOCENT	HORARI (NOMBRE D'HORES O SESSIONS SETMANALS)	ESPAI
Ll. anglesa	5è EP	1	1h	Aula 5è
		1		Sala de mestres
Robòtica	5è EP	1	1 sessió Quinzenal 1h Mig grup	Aula psicomotricitat
Ll. anglesa	6è A i B EP	1	1h	Aula 6è
		1		Sala de mestres
Robòtica	6è A i B EP	1	1 sessió Quinzenal 1h Mig grup	Aula psicomotricitat

4. ORGANITZACIÓ DE LES ENTRADES I SORTIDES

Com que som una escola d'una sola línia i tenim 4 accessos al centre, dividirem els grups estables de forma que entrin i surtin per diferents llocs, i no coincideixin, evitant les aglomeracions. D'aquesta manera facilitarem a les famílies la conciliació familiar, entrant tots a la mateixa hora, ja que no es crearan aglomeracions fora del recinte escolar.

En el cas de famílies d'infantil que també tinguin fills en un cicle de primària, deixarem un interval de 10 minuts per a que primer deixin els grans.

Delimitarem els llocs on l'alumnat farà fila per entrar amb les tutores. Entraran a l'aula seguint el recorregut assenyalat. A la fila les tutores posaran el gel hidroalcohòlic a tot l'alumnat.

A partir de 6 anys, entraran tots amb mascareta (que haurà d'estar homologada), a banda de procurar mantenir el 1,5 metres de distància de seguretat i la portaran tot el dia, mentre estem en risc alt per la pandèmia.

A l'aula la mestra els prendrà la temperatura (un cop al dia).

També delimitarem l'espai públic amb tanques, separant els diferents nivells i les famílies corresponents, que respectaran les mesures de seguretat vigents.

Les famílies d'Educació Infantil entraran al recinte escolar per a acompanyar els seus fills/es fins davant de la



seva aula, on els esperaran les tutores. En cap cas, les famílies podran entrar dins l'edifici. L'alumnat d'Infantil només pot entrar al centre en companyia d'una persona adulta, que sempre haurà de portar mascareta i mantenir les distàncies i mesures de seguretat i higiene dins del recinte escolar. La tutora acollirà a l'infant a l'espai assignat a l'exterior de l'edifici d'Infantil, davant l'aula corresponent. L'acompanyant no podrà entrar dins l'edifici.

En qualsevol cas, els adults que acompanyin els infants hauran de ser els mínims possibles per a cadascun d'ells i hauran de complir rigorosament les mesures de distanciament.

Informarem l'Ajuntament sobre l'horari d'entrades i sortides i dels diferents accessos al centre, per tal que la policia local pugui planificar les seves actuacions sobre la mobilitat.

Accés	Grup	Horari entrada matí	Horari sortida migdia	Horari entrada tarda	Horari sortida tarda
C/. Josep Argila (pati Infantil)	P3	9.00-9:10 h	12.30h	15h	16.30 h
C/. Josep Argila (pati Infantil)	P4	9.00-9:10 h	12.30h	15h	16.30 h
C/. Josep Argila (pati Infantil)	P5	9.00-9:10 h	12.30h	15h	16.30
C/. Josep Argila (pista)	3r A i B PRI	9.00	12.30h	15h	16.30
C/. Frederic Marès	4t A i B PRI	9.00	12.30h	15h	16.30
C/. Frederic Marès	6 A i B PRI	9.00	12.30h	15h	16.30
C/. Josep Argila (pista)	5è PRI	9.00	12.30h	15h	16.30
C/. Dr. Fleming	1r A i B	9.00	12.30h	15h	16.30
C/. Dr. Fleming	2n	9.00	12.30h	15h	16.30

Demanarem a les famílies que portin un paraigües o impermeable a principi de curs i el deixin a l'escola, pels dies de pluja.

ANNEX 2 : PLÀNOLS ENTRADES I SORTIDES



4.1 RECOLLIDA I ENTRADA D'ALUMNES FORA DE LES HORES OFICIALS

Els pares i mares que hagin de venir a recollir als alumnes fora de l'horari escolar, ho hauran de fer per la porta del carrer Frederic Marès i els atindrà la conserge i/o l'administrativa al porxo, on s'hauran d'esperar fins que baixin a l'alumne.

L'ús de la mascareta serà obligatori.

És molt important que es comuniqui a la tutora via agenda amb antelació, o trucant al telèfon del centre si és per una causa no prevista.

No es deixarà marxar cap alumne si no és amb el pare, mare o tutora legal o persona autoritzada per escrit per algun d'ells.

Un cop estiguin tancades les portes de l'escola, els pares hauran de tocar el timbre, deixar l'alumne amb la conserge i/o administrativa que els acompanyarà a l'aula quan li sigui possible.

En cas de retards continuats hauran d'omplir el justificant amb el motiu del retard i signar-ho.

S'haurà de tenir en compte que en el moment de pujar a l'aula no es podrà creuar amb cap altre alumne que no sigui del seu grup estable i s'hauran de seguir les mesures de seguretat establertes.

Aquelles famílies que portin alumnes fora d'horari hauran de seguir el mateix procediment que s'ha esmentat en el paràgraf anterior.

5. ORGANITZACIÓ DE L'ESPAI D'ESBARJO

La sortida al pati serà esglaonada. Hi haurà dos torns d'esbarjo. El pati estarà sectoritzat i cada grup estable farà l'esbarjo a la zona adjudicada.

HORARI	NIVELLS	CIRCUIT
10.30 a 11h	1r A i B	Baixen i pugen per l'escala biblioteca
	2n	
	3r A i B	Baixen i pugen per l'escala gimnàs Pugen i baixen per l'escala de consergeria.
	4t A i B	
11h a 11.30h	5è	Baixen i pugen per l'escala del menjador.
	6A	Baixen i pugen per l'escala dels lavabos i surt per la porta del menjador.
	6B	
	P3	Surten i entren per la porta de l'aula.
	P4	



	P5	
--	----	--

Hi haurà 7 espais de pati delimitats. Al primer torn se n'utilitzaran 7 i al segon 6.
 L'alumnat d'EP portarà mascareta mentre estiguem en situació de risc alt.

5.1 ALTRES ESPAIS

Lavabos d'alumnes	<ul style="list-style-type: none"> - Caldrà mascareta sempre per anar als lavabos. - S'hi posaran rètols de com rentar-se les mans, ús de la mascareta i distància de seguretat. - Per evitar aglomeracions i cues l'alumnat s'esperarà a la seva aula i la tutora o el tutor supervisaran que ja hi puguin anar. - Es senyalitzarà el tram de passadís proper als lavabos per mantenir la distància de seguretat. - Sols s'hi anirà a mitja classe si és urgent.
Ascensor	<ul style="list-style-type: none"> - Una persona adulta o menor i acompanyant com a màxim. - Ús obligatori de la mascareta.
Patis	<ul style="list-style-type: none"> - La sortida al pati serà esglaonada: 2 torns - - Es sectoritzaran els patis d'infantil i de primària per tal que cada agrupament disposi d'una zona sense barrejar-se amb els altres agrupaments. A infantil hi haurà dues zones i al pati de primària quatre. - S'establirà una rotació perquè cada dia toqui una zona diferent a cada agrupament estable i puguin gaudir de totes al llarg de la setmana. - Per anar als lavabos del pati de primària caldrà mascareta. - A infantil, a l'hora de l'esbarjo, hauran d'utilitzar els lavabos de l'aula
Gimnàs	<ul style="list-style-type: none"> - L'educació física es realitzarà a l'aire lliure, al pati. - No s'utilitzaran els vestidors. - L'alumnat vindrà vestit de casa amb roba i calçat esportius i es canviarà a casa. No portarà bossa d'educació física com fins ara. - Es procurarà posar les sessions d'educació física, especialment dels grans, a última hora perquè vagin directament a casa a canviar-se. - El gimnàs s'utilitzarà com a menjador pels alumnes d'ed. infantil.
Tutoria CM	- Aula d'aïllament possible cas de Covid-19
Tutoria CS	- Aula per magatzem
Aula EE	- Coordinacions EAP



ANNEX 3: PLÀNOLS PATI SECTORITZAT

6. CONCRECIÓ PER A L'EDUCACIÓ INFANTIL

6.1 Entrada progressiva de P3

L'alumnat de P3 farà l'entrada progressiva durant la primera setmana:

- Dilluns 14 setembre: una meitat del grup assistirà a l'escola de 9 h a 11 h i l'altra meitat d'11h a 12.30h.
- Dimarts 15 setembre: al revés. L'alumnat que el dilluns hagi vingut de 9h a 11h, ho farà d'11h a 12.30h, i a la inversa.
- Dimecres 16 setembre: vindrà tot el grup de 9h a 12.30 h.
- Dijous 17 setembre: horari habitual de matí i tarda.

Els dies 14, 15 i 16 a les tardes la tutora farà entrevistes amb totes les famílies. Preferentment es faran telemàtiques i les presencials amb cita prèvia i guardant les mesures de seguretat.

Durant el procés d'adaptació les famílies dels infants podran acompanyar-los a l'aula seguint les mesures de prevenció i seguretat establertes a l'apartat de l'acollida matinal:

Aire lliure: és recomanable que el període d'acollida es realitzi, encara que sigui de manera parcial, en un espai exterior del centre educatiu (pati).

Ventilació: a les aules, caldrà ventilar adequadament, almenys durant 10 minuts 3 vegades al dia i quan canviï el grup de persones que hi ha a l'interior.

Ocupació: en cap cas es podrà superar l'ocupació que preveu que cada persona disposi d'un espai de 2,5 m² a l'interior de l'aula, inclosos infants, persones acompanyants i persones educadores.

Neteja i desinfecció: caldrà netejar i desinfectar els espais segons el pla de neteja i desinfecció del centre i quan hi hagi un canvi de grup dins la mateixa aula.

PERSONA ACOMPANYANT

Requisits d'accés: la persona acompanyant no pot participar en el període d'acollida si presenta símptomes compatibles amb la COVID-19 o els ha presentat en els darrers 14 dies. Tampoc no hi podrà participar si ha tingut contacte estret amb una persona amb la COVID-19 confirmada o amb simptomatologia compatible en els darrers 14 dies.

Persones de risc: aquelles persones acompanyants que pateixin una malaltia de risc davant de la COVID-19 (diabetis, malaltia cardiovascular -inclosa la



hipertensió-, malaltia hepàtica crònica, malaltia pulmonar crònica, malaltia renal crònica, immunodeficiència, càncer en fase activa, obesitat mòrbida) així com dones embarassades, hauran d'avaluar la conveniència de participar en el període d'acollida amb el seu equip mèdic de referència.

Nombre d'acompanyants: cada infant només podrà ser acompanyat per una sola persona (que pot canviar durant el període d'adaptació). Els germans que es trobin simultàniament en el període d'acollida podran ser acompanyats per una o dues persones. En aquest cas, sí que hi podrà haver contacte amb la resta de membres de la unitat familiar.

Contacte i distància: la persona acompanyant només podrà tenir contacte amb el seu infant i haurà de mantenir la distància de seguretat (1,5 metres) amb la resta de persones de l'aula (inclosos infants, persones acompanyants i persones educadores).

Rentat de mans: la persona acompanyant s'haurà de rentar les mans amb aigua i sabó o gel hidroalcohòlic abans d'accedir al centre educatiu i també abans d'entrar a l'aula. També es recomana rentat de mans a la sortida del centre educatiu.

Mascareta: la persona acompanyant ha d'accedir al centre educatiu amb una mascareta higiènica o quirúrgica correctament posada

6.2 Acollida alumnat Ed. Infantil

Al llarg de tot el curs es prioritzarà el benestar emocional dels alumnes, però en especial la primera i segona setmana de setembre, les tutores duran a terme diferents activitats per a treballar les competències emocionals i fer un seguiment individualitzat de cada alumne/a. Aquestes activitats es realitzaran mitjançant jocs.

El conveni signat amb la Universitat de Barcelona per a dur a terme una recerca al nostre centre sobre l'educació emocional, ajudarà a adquirir més coneixements a les tutores i materials pedagògics per a dur a terme el seguiment de l'alumnat.



6.3 Pla de treball per Ed. Infantil en confinament

Explicar quines mesures es prendrien en cas de confinament d'un grup o nivell, o de tot el centre en relació amb aquesta etapa educativa. Com es preveu el manteniment del contacte amb la família i quines activitats es preveu que puguin fer els alumnes en un marc de confinament. Es pot adjuntar el pla de contingència que s'hagi elaborat o fer-ho amb el format següent:

NIVELL EDUCATIU	MÈTODE DE TREBALL I RECURSOS DIDÀCTICS PREVISTOS	MITJÀ I PERIODICITAT DEL CONTACTE AMB EL GRUP	MITJÀ I PERIODICITAT DEL CONTACTE INDIVIDUAL AMB L'ALUMNE/A	MITJÀ I PERIODICITAT DE CONTACTE AMB LA FAMÍLIA
P3 P4 P5	1. KIT Confinament en paper (primers 15 dies). 2. Tutories setmanals per a fer seguiment emocional de l'alumnat. 3. Tasques telemàtiques personalitzades 4. (Planning setmanal): -acte setmanal -act. lectoescriptura -act. Grafisme -jocs matemàtics Experimentació -act. Musicals -llenguatge plàstic -act. De consciència fonològica -llenguatge corporal	Tutories setmanals per videoconferència. Vídeo setmanal Conta contes per correu electrònic. Plànnig setmanal de tasques telemàtiques per correu electrònic.	Una videoconferència o trucada individual amb els casos que es cregui necessari.	Una trucada telefònica amb cada família i trucades telefòniques o correus electrònics amb les famílies que ho requereixin, sobretot amb les més vulnerables.



7. PLA DE TREBALL PER A ED. PRIMÀRIA EN CONFINAMENT

NIVELL EDUCATIU	MÈTODE DE TREBALL I RECURSOS DIDÀCTICS PREVISTOS	MITJÀ I PERIODICITAT DEL CONTACTE AMB EL GRUP	MITJÀ I PERIODICITAT DEL CONTACTE INDIVIDUAL AMB L'ALUMNE/A	MITJÀ I PERIODICITAT DE CONTACTE AMB LA FAMÍLIA
CI	1.KIT Confinament en paper (primers15 dies). 2.Tutories setmanals per a fer seguiment emocional de l'alumnat. 3. Videoconferència setmanal per aclarir dubtes sobre les tasques. 4.Tasques telemàtiques personalitzades de totes les àrees (Planning setmanal) 5.Conte setmanal explicat per la mestra.	Tutories setmanals per videoconferència. Planning setmanal de tasques telemàtiques per correu electrònic.	Un cop per setmana amb els alumnes més vulnerables.	Una trucada telefònica amb cada família i trucades telefòniques o correus electrònics amb les famílies que ho requereixin, sobretot amb les més vulnerables.
CM+ CS	KIT Confinament en paper (primers 15 dies). 2.Tutories setmanals per a fer seguiment emocional de l'alumnat. 3. Videoconferència setmanal per aclarir dubtes sobre les tasques. 3.Tasques telemàtiques personalitzades de totes les àrees (Planning setmanal)	Tutories setmanals per videoconferència. Planning setmanal de tasques telemàtiques a través del classroom .	Un cop per setmana amb els alumnes més vulnerables.	Una trucada telefònica amb cada família i trucades telefòniques o correus electrònics amb les famílies que ho requereixin, sobretot amb les més vulnerables.



El SEP de CS es farà dins l'horari lectiu.

- Dins el pla de treball per primària tindrà un pes important **l'Educació Emocional**.

Al gener del curs 2019/20 vam iniciar els tràmits per a dur a terme un conveni de recerca amb la Universitat de Barcelona sobre les competències emocionals. Amb l'arribada de la pandèmia i el confinament que ha comportat, encara cobra més rellevància fer el seguiment emocional de l'alumnat, ajudar-los a gestionar les seves emocions i augmentar el seu benestar.

El curs 2020-21 l'equip docent rebrà formació sobre l'educació emocional i es durà a terme un treball concret, utilitzant materials facilitats per la universitat, amb tot l'alumnat de primària. Aquest estudi inclourà un seguiment i una diagnosi per saber d'on partim .

L'objectiu és fer formació docent durant tres cursos per a esdevenir centre de referència en Ed. Emocional.

- L'altre aspecte amb pes important en el pla de treball de primària, serà l'avenç **en la competència digital**. Inclourem el Classroom a partir de 3r d'EP i l'alumnat aprendrà a utilitzar-lo. Aquest element facilitarà el treball telemàtic si hi ha confinament.

Es potenciarà l'ús de les tauletes o chromebooks.

Paral·lelament el professorat també rebrà la formació necessària.

8.CRITERIS ORGANITZATIUS DELS RECURSOS PER A L'ATENCIÓ DE L'ALUMNAT AMB NECESSITAT ESPECÍFICA DE SUPORT

Cada tutora tindrà un llistat amb els seus alumnes de necessitats específiques de suport educatiu i l'alumnat més vulnerable. Aquests alumnes es tindran molt en compte en cas de confinament i també per la comunicació amb les seves famílies respectives. Amb aquestes famílies, les reunions i entrevistes es faran sempre de forma presencial. Les circulars o informacions se'ls enviaran per WhatsApp, si no tenen correu electrònic.

La mestra d'EE , en la mesura que sigui possible, atindrà els alumnes amb més necessitats.

Així mateix assessorarà les tutores per les mesures universals que s'aplicaran a tots els grups estables.

Es duran a terme diverses mesures i suports universals: capses d'aprenentatge, rúbriques, avaluació formadora, ambients, racons, docència compartida,...

MESURES UNIVERSALS, ADDICIONALS I INTENSIVES	
Universals	<p>-Cada tutora farà la música i l'educació física del seu grup .</p> <p>-L'especialista d'anglès el farà a 2n i CS. A ed. infantil el farà la mestra d'EE que ja hi està distribuïda, a 1r EP el farà la tutora de 1r que té l'especialitat d'anglès i a CM el</p>



	faran les dues tutores que són especialistes d'anglès.
Adicionals	-El SEP es farà dins l'horari lectiu a tots els nivells.
Intensives	-Treball en xarxa amb EAP, SS i mestres d'EE per fer el seguiment de les famílies i alumnes vulnerables.

Caldrà sempre seguir els criteris establerts en el Pla d'actuació en el marc de la pandèmia elaborat amb el Departament de Salut.

En el supòsit que hi hagi el servei municipal de logopèdia, la logopeda s'emportarà l'alumne/a individualment i després de cada sessió, desinfectarà l'espai.

9.PROTOCOL D'ACTUACIÓ EN CAS DE DETECTAR UN POSSIBLE CAS DE COVID-19

CASOS POTENCIALS	ESPAI HABILITAT PER A L'AÏLLAMENT	PERSONA RESPONSABLE DE REUBICAR L'ALUMNE/A I CUSTODIAR- LO FINS QUE EL VINGUIN A BUSCAR	PERSONA RESPONSABLE DE TRUCAR A LA FAMÍLIA	PERSONA RESPONSABLE DE COMUNICAR EL CAS ALS SERVEIS TERRITORIALS
P3-6è, docents i personal no docent.	Tutoria C. Mig	Docent que estigui a l'aula en el moment de la detecció.	Tutora o E.D	Directora Cap d'estudis

9.1 Seguiment de casos

S'utilitzarà aquesta graella per portar el registre i seguiment dels casos.

ALUMNE/A	DIA I HORA DE LA DETECCIÓ	EXPLICACIÓ DEL PROTOCOL SEGUIT I OBSERVACIONS (incloure el nom de la persona que ha fet les actuacions i el nom del familiar	PERSONA DE SALUT AMB QUI ES MANTÉ EL CONTACTE I CENTRE D'ATENCIÓ PRIMÀRIA	PERSONA REFERENT DEL CENTRE PELS CONTACTES AMB SALUT (mantindrà el contacte amb salut i farà seguiment del cas)



		que l'ha vingut a buscar)		
			Persona assignada pel CAP	Directora Cap d'estudis

El responsable de la coordinació i la gestió de la COVID-19 al centre serà la directora.

No hauran d'assistir al centre l'alumnat, les persones docents i altres professionals que tinguin símptomes compatibles amb la COVID-19, així com aquelles persones que es trobin en aïllament per diagnòstic de COVID-19 o en període de quarantena domiciliària per haver tingut contacte estret amb alguna persona amb símptomes o diagnosticada de COVID-19.

En el centre escolar, la detecció precoç de casos i el seu aïllament, així com dels seus contactes més estrets, serà una de les mesures més rellevants per mantenir entorns de seguretat i preservar al màxim l'assoliment dels objectius educatius i pedagògics.

En el supòsit de detectar una sospita de cas es seguirà el protocol establert amb coordinació entre els serveis territorials d'Educació i de salut pública.

9.2 Protocol a seguir

Davant d'una persona que comença a desenvolupar símptomes compatibles amb la COVID-19 al centre educatiu:

1. Se'l portarà a un espai separat d'ús individual que serà **la tutoria de C. Mig**.
2. Se li col·locarà una mascareta quirúrgica (tant a la persona que ha iniciat símptomes com a la persona que quedi al seu càrrec). Es prendrà la temperatura.
3. Es contactarà amb la família per tal que vingui a buscar l'infant . Si no es localitza la família, caldrà romandre amb l'infant al centre .
4. En cas de presentar símptomes de gravetat es trucarà també al 061.
5. El centre contactarem amb el servei territorial d'Educació per informar de la situació i a través d'ells amb el servei de salut pública, que donarà les instruccions sobre les mesures de quarantena que cal prendre.

Davant d'un cas d'un alumne o personal del centre sospitós de COVID 19, que roman al seu domicili, mentre no es confirmi si és positiu, l'activitat del centre continuarà amb normalitat, a l'espera del resultat.



La família o la persona amb símptomes haurà de contactar amb el seu CAP de referència per valorar la situació i fer les actuacions necessàries. Si es decideix realitzar una PCR per a SARS-CoV-2, l'infant i la família amb qui conviu hauran d'estar en aïllament al domicili fins conèixer-ne el resultat. En cas que finalment es confirmi el cas, Salut Pública serà l'encarregada de la identificació, aïllament i seguiment dels contactes estrets.

Davant d'un cas positiu de COVID 19 seran les autoritats sanitàries competents qui decidiran les mesures que caldrà prendre en el centre.

Els equips d'atenció primària de referència dels centres educatius estaran a disposició dels equips directius dels centres per a mesures de consell sanitari sobre la COVID-19.

9.3.Requisits d'accés al centre educatiu

- Absència de simptomatologia compatible amb la COVID-19 (febre, tos, dificultat respiratòria, malestar, diarrea...) o amb qualsevol altre quadre infecció
- No convivents o contacte estret amb positiu confirmat o simptomatologia compatible en els 14 dies anteriors.

En cas que l'alumne/a presenti una malaltia crònica d'elevada complexitat que pugui augmentar el risc de gravetat en cas de contraure la infecció per SARS-CoV2, es valorarà de manera conjunta –amb la família o persones tutores i el seu equip mèdic de referència–, les implicacions a l'hora de reprendre l'activitat educativa presencialment al centre educatiu.

Malgrat que l'evidència és escassa, es consideren malalties de risc per a complicacions de la COVID-19:

- Malalties respiratòries greus que necessiten medicació o dispositius de suport respiratori.
- Malalties cardíques greus.
- Malalties que afecten el sistema immunitari (per exemple aquells



infants que requereixen tractaments immunosupressors).

- Diabetis mal controlada.
- Malalties neuromusculars o encefalopaties moderades o greus.



En el cas del personal docent i no docent de l'escola que tingui contacte amb els infants, les persones de risc elevat de malaltia greu per coronavirus seran avaluades pel servei de prevenció de riscos laborals de titularitat del centre per valorar si poden estar en contacte amb els infants. Les condicions de risc engloben les malalties cròniques.

com la hipertensió arterial, la diabetis, els problemes cardíacs o pulmonars i les immunodeficiències, l'obesitat mòrbida. Les dones embarassades es consideren un col·lectiu d'especial consideració. Les persones del grup de risc han de ser valorades pel servei de prevenció de riscos laborals propi o extern, de la titularitat. També caldrà contemplar els requisits d'accés als centres educatius de persones pertanyents a altres entitats o empreses de cara a la gestió de vulnerabilitats i/o contactes.

9.4 .Control de símptomes

Les famílies, han de fer-se responsables de l'estat de salut dels seus fills i filles.

A l'inici del curs, signaran una declaració responsable a través de la qual:

- Faran constar que són coneixedores de la situació actual de pandèmia amb el risc que això comporta i que, per tant, s'atendran a les mesures que puguin ser necessàries en cada moment.
- Es comprometen a no portar l'infant o adolescent al centre educatiu en cas que presenti simptomatologia compatible amb la COVID-19 o l'hagi presentat en els darrers 14 dies i a comunicar-ho immediatament als responsables del centre educatiu per tal de poder prendre les mesures oportunes.

Les famílies disposaran d'una llista de comprovació de símptomes (**ANNEX 5**). La família i/o l'alumne/a **haurà de comunicar al centre** si ha presentat febre o algun altre símptoma. En cas que la situació epidemiològica ho requerís es podria considerar la implementació d'altres mesures addicionals com la presa de temperatura a l'arribada a l'escola.



10.ACOLLIDA MATINAL

El menjador serà l'espai habilitat per a fer l'acollida matinal, mantenint la distància interpersonal d'1,5 metres i, quan no sigui possible, tant el responsable de l'acollida com els infants hauran de portar mascareta.

Cada infant haurà d'anar acompanyat per un únic familiar. Abans d'entrar al centre s'hauran de rentar les mans amb gel hidroalcohòlic i un cop dins hauran de mantenir la distància de seguretat d'1,5 metres amb la resta de persones que estiguin a l'espai d'acollida. L'acompanyant haurà d'accedir al centre amb mascareta.

Quan finalitzi el període d'acollida, els infants seran acompanyats a la fila del seu grup, i tant els responsables com els infants hauran de portar les mascaretes. Acabat l'horari d'acollida caldrà ventilar, netejar i desinfectar l'espai.

11. ACTIVITATS COMPLEMENTÀRIES

Tant en les sortides com en totes les activitats complementàries que es realitzin, s'aplicaran les mesures de prevenció, seguretat i higièniques establertes pel Departament de Salut i el Departament d'Educació.

Hem previst realitzar dues sortides caminant per l'entorn més proper de P3 a 6è d'EP.
Es farà 1 sortida per nivell amb autocar, depenent de la situació de la pandèmia.

Es té previst fer colònies pells nivells de 6è, P5, 1r, 3r i 4t.. A inici de curs es passarà una enquesta a les famílies per a preveure l'alumnat que hi participarà, si finalment es poden realitzar.

12 .SERVEI DE MENJADOR

Durant el servei de menjador els grups estables mantindran i garantiran que hi hagi una distància de seguretat respecte altres grups estables.

Al menjador escolar és un espai on poden coincidir diversos grups estables. Els integrants d'un mateix grup estable han de seure junts en una o més taules. Cal mantenir la separació entre les taules de grups diferents. En cas que en una mateixa taula hi hagi alumnes de més d'un grup caldrà deixar una cadira buida entre ells per garantir la distància. En menjadors molt concorreguts és recomanable valorar la realització de més torns dels habituals per evitar la coincidència d'un gran nombre d'infants en un mateix espai. Entre torn i torn cal fer la neteja, desinfecció i ventilació del menjador.



Espais de dinar

Per tal de garantir el distanciament entre els alumnes i els grups de convivència, cal augmentar l'espai de menjador per esponjar-ne l'ocupació. Una prioritat és separar els grups d'educació infantil i primària, disposant d'un espai alternatiu prou ampli que permeti duplicar els espais creant un menjador exclusiu per infantil i un altre per primària. Això reforçarà molt més el distanciament i minimitzarà el contacte entre cicles.

Aquest espais seran:

1. El menjador actual : per als grups de primària
2. El gimnàs: per als grups d'infantil

El nombre de torns dependrà del nombre d'inscrits al servei de menjador.

Aquests espais es desinfectaran després de cada ús.

Espais d'esbarjo (organització)

Es segmentaran els espais d'esbarjo al pati per zones i materials, i els diferents grups de convivència, en tindran accés de manera organitzada al llarg de la setmana (pista esportiva, sorrals, jocs tradicionals, tallers...). Després de cada ús, es desinfectaran tots els materials utilitzats als diferents espais.

P3 (migdiada).

S'habilitarà una zona de migdiada al gimnàs, segmentada de la zona de dinar. Un cop finalitzat l'àpat, els alumnes de P3 utilitzaran l'espai per fer la migdiada, evitant així evitem la mobilitat i l'ús d'altres espais de l'escola.

Els llitets estaran situats garantint el distanciament necessari i es desinfectaran cada dia després del seu ús.

Retorn a la Calma

Al final del servei es realitzarà el retorn a la Calma al pati, sempre que el temps ho permeti.

Dies de pluja

Els dies de pluja, s'utilitzaran els dos grans espais un cop finalitzat l'àpat ,garantint així el distanciament entre els diferents grups de convivència.

Després del seu ús, els materials que s'utilitzin es desinfectaran i els espais es ventilaran degudament.



Temps del migdia:

Caldrà optimitzar el temps de l'àpat per torns per tal de garantir la desinfecció i ventilació dels espais després del seu ús.

Mobilitat.

Les recollides i retorns a l'aula les farà sempre el mateix monitor seguint el mateix recorregut per evitar el creuament amb altres grups de convivència. Les entrades al menjador i als serveis també seran esglaonades i per grups de convivència.

Ús de material individual i col·lectiu.

Al menjador, els alumnes trobaran utilitatge necessari per fer l'àpat a sobre de la seva taula apilat. Cadascú es paràrà el seu servei i esperarà al monitor referent, que servirà el menjar a cada plat. L'aigua també la servirà el monitor referent.

Un cop finalitzat l'àpat, tot l'utilitatge s'apilarà al centre de la taula i el monitor s'encarregarà de recollir-lo i gestionar el seu emmagatzemament al carro de servei.

Les bates que utilitzen els alumnes de parvulari, s'enviaran a casa per rentar 2 cops a la setmana (dimecres i divendres).

El material lúdic dels diferents espais de lleure, es desinfectarà després de cada ús.

Neteja i desinfecció.

Totes les superfícies seran desinfectades després de cada ús. També es ventilaran els diferents espais després d'utilitzar-los.

Els materials lúdics també es netejaran després de cada ús i torn de pati.

Ús de mascareta.

Els monitors del menjador, portaran la mascareta al llarg de tot el servei i dins del menjador també els guants de vinil.

Protocol davant d'un possible cas de Covid-19

El menjador seguirà el protocol establert per l'escola i el departament de salut davant d'un possible cas de Covid-19.

Si durant el transcurs del servei, algun alumne manifesta simptomatologia de l'espectre de Covid-19, s'aplicarà el mateix protocol que al centre.



CURS-NIVELL-GRUP	HORA DE DINAR	ESPAI
P3, P4 i P5	12.30h	Gimnàs
1rA, 1rB, 2n i 3rA, 3rB	12.30h	Menjador
4tA, 4tB, 5è i 6èA, 6èB	13.30h	Menjador

13. EXTRAESCOLARS

Les activitats extraescolars i l'espai d'acollida, quan suposin una barreja d'alumnes dels diferents grups estables, es faran aplicant la distància de seguretat o utilitzant la mascareta.

Fins a inici de curs no sabem les activitats extraescolars que es duran a terme.

El curs 2020/21 no es podrà utilitzar el gimnàs de l'escola per a fer activitats extraescolars del centre o municipals, ja que aquest s'utilitzarà de menjador per ed. infantil.

14. REUNIONS DELS ÒRGANS UNIPERSONALS I COL·LECTIUS DE COORDINACIÓ I GOVERN

ÒRGANS	TIPUS DE REUNIÓ	FORMAT DE LA REUNIÓ	PERIODICITAT/ TEMPORITZACIÓ
Equip directiu	Planificació	Presencial	Tres per setmana
Reunions de cicle	Coordinació	Presencial	Una per setmana
Reunions coordinació pedagògica	Coordinació	Presencial	Una per setmana
Claustres	Coordinació	Telemàtics	Mensualment
Comissions	Treball	Presencial	Una per setmana
CAD		Presencial/telemàtica	Mensualment
COS		Presencial/telemàtica	Cada dos mesos



15.. RELACIÓ AMB LA COMUNITAT EDUCATIVA

1.Sessions del consell Escolar: la modalitat de les reunions del C.E. seran telemàtiques. Aproximadament se'n faran quatre.

- La primera quinzena de setembre es farà CE per presentar el Pla d'Organització del centre.

2.Difusió del pla d'organització a les famílies: S'enviarà tota la informació a les famílies per correu electrònic, es penjarà a la pàgina web de l'escola i l'equip directiu farà una reunió telemàtica amb els pares i mares delegats de cada nivell i l'AMPA per a explicar el pla d'obertura i organització i resoldre els dubtes que les famílies els hagin fet arribar. La 1a setmana de setembre es presentarà el Pla al Consell Escolar.

3.Reunions de grup amb les famílies: es faran a l'inici de curs i de forma telemàtica.

4. Reunions de tutoria amb les famílies : en funció de la situació de pandèmia i si la família pot, es faran de forma telemàtica , telèfon o correu electrònic. Amb les famílies de l'alumnat vulnerable o casos puntuals, es faran presencials, mantenint les mesures de seguretat.

5.Procediments de comunicació amb les famílies: totes les informacions , inclosos els informes trimestrals, s'enviaran per correu electrònic. Si alguna família no en té, s'enviaran per whatsapp o en paper.

S'informarà les famílies de les eines o plataformes digitals que utilitzarem al centre i es tindrà en compte fer formació adreçada a les famílies, en els casos que sigui necessari, en moments determinats.

A les famílies que sols tinguin mòbil se'ls enviaran les comunicacions via whatsapp.

Les mestres referents seran:

1. Ed. Infantil: coordinadora TAC.
2. Ed. Primària: secretària.



16. PLA DE NETEJA

La neteja i la posterior desinfecció d'espais es farà diàriament, seguint la normativa de [Neteja i desinfecció en establiments i locals de concurrència humana](#).

ANNEX 4 (PLANIFICACIÓ DE LA VENTILACIÓ, NETEJA I DESINFECCIÓ EN CENTRES EDUCACTIUS)

Es garantirà la desinfecció freqüent d'aquelles superfícies d'ús més comú com el poms de les portes, les baranes de les escales ,lavabos etc.

Les taules de les aules i del menjador es netejaran i desinfectaran després de les activitats i dels àpats, respectivament.

Sempre que sigui possible, es mantindran les portes obertes, evitant així més contacte en les manetes de les portes.

Les zones exteriors són espais de baix risc de transmissió del coronavirus. Per aquest motiu, s'utilitzaran sempre que sigui possible i es potenciarà el seu ús

Es posaran dispensadors de gel hidroalcohòlic en diferents punts de l'escola:

Punts	Dispensadors gel hidroalcohòlic per desinfectar mans (x aula)	Dispensadors de líquid hidroalcohòlic per desinfectar superfícies i rotlle paper (x aula)
Aules de P3-6è	1	1
Sala mestres, direcció i secretaria	1	1
Menjador	1	2
Gimnàs	1	1
Aula idiomes, música, biblioteca	1	1
4 Entrades centre	1	

Cal garantir la desinfecció freqüent d'aquelles superfícies d'ús més comú com els poms de les portes, les baranes de les escales, etc. Les taules de les aules i del menjador s'han de desinfectar després de les activitats i dels àpats.

El professorat estable dels grups estables vetllarà per l'ús correcte dels dispensadors i haurà d'organitzar l'alumnat, segons l'edat, per col·laborar en la neteja i desinfecció de l'aula (taules, poms,...).



L'empresa de neteja està contractada per l'Ajuntament, per tant correspon a aquest definir el pla i fer-nos-el arribar per tal que l'incorporem al pla d'organització. El pla de neteja haurà de desplegar també la gestió dels residus.

L'aula de música i l'aula d'idiomes seran utilitzades per diversos grups estables però en dies diferents, per tant es desinfectaran, com la resta del centre, en acabar la jornada escolar.

El menjador i el gimnàs es desinfectaran quan acabi el torn.

16.1 Gestió de residus

Els mocadors i tovalloles d'un sol ús utilitzats per a l'assecat de mans o per a la higiene respiratòria es llençaran en contenidors amb bosses, preferiblement amb tapa i pedal. El material d'higiene personal, com mascaretes, guants i altres residus personals d'higiene, són considerats com a fracció resta i, per tant, es llençaran al contenidor de rebuig (contenidor gris), **que es demanarà a l'ajuntament.**

En el cas que alguna persona presenti símptomes mentre està al centre, es tancarà en una bossa tot el material utilitzat **a la tutoria de C. Mig** on s'haurà aïllat la persona i s'introduirà aquesta bossa tancada en una segona bossa abans de dipositar-la amb la resta de residus .



17. SEGUIMENT DEL PLA. INDICADORS

RESPONSABLES: Equip Directiu
INDICADORS
<p>1. Mesures de prevenció i seguretat contra la Covid-19</p> <ul style="list-style-type: none"> • % d'aplicació de les normes de prevenció, higiene i seguretat. • % de les actuacions planificades portades a terme • Disponibilitat del material higiènic necessari: mascaretes personal, gel hidroalcohòlic,... • % d'aplicació de les mesures de ventilació, neteja i desinfecció dels espais. • % d'estabilitat dels grups estables. • % compliment de les normes d'entrades i sortides per part de les famílies.
<p>2. Detecció possibles casos de Covid-19</p> <ul style="list-style-type: none"> • Nombre de casos confirmats del personal docent i no docent. • Nombre de casos confirmats de l'alumnat. • Nombre de casos en que s'ha aplicat el protocol (docents i alumnes) • % d'ús de la graella de simptomatologia per part de les famílies. • Nombre de dies d'espera per rebre la confirmació d'un cas positiu.
<p>3. Confinaments</p> <ul style="list-style-type: none"> • Nombre de dies de confinament de grups estables. • % de seguiment emocional a les famílies i alumnat. • % de retorn de les propostes de treball per part de l'alumnat. • Grau de coneixement i ús del classroom per part de CM i CS. • Nombre de tutories telemàtiques de seguiment emocional, per grup estable. • Grau de satisfacció de les famílies. • % d'alumnat sense dispositiu i/o connectivitat.
<p>4. Plantilla docent</p> <ul style="list-style-type: none"> • Nombre d'absències del professorat degut a la Covid-19. • Nombre de substitucions des del 1r dia de baixa.
<p>5. Comunicació famílies</p> <ul style="list-style-type: none"> • Nombre d'actuacions per afavorir la comunicació amb les famílies. • Nombre de videoconferències i tutories amb les famílies per a dur a terme el seguiment emocional i/o de propostes de treball.
<p>SESSIONS DE SEGUIMENT DEL PLA</p> <p>A finals de cada trimestre es realitzarà una sessió de seguiment del Pla i es faran les modificacions oportunes. Les possibles esmenes s'informaran al Consell Escolar i Inspecció.</p> <p>El pla serà avaluat constantment i es modificarà si s'observa la necessitat per augmentar la seguretat i la prevenció .</p>



18. NORMATIVA

- Instruccions per al curs 2020-21 dels centres educatius de Catalunya del Departament d'Educació de la Generalitat de Catalunya, juliol de 2022.
- Pla d'actuació per al curs 2020-21 per a centres educatius en el marc de la pandèmia Covid-19 Departament d'Educació de la Generalitat de Catalunya, juliol de 2020.
- Preguntes més freqüents i guia per elaborar el Pla d'organització dels centres educatius per al curs 2020-21.
- Coronavirus SARS Cov-2 Informació per a professionals. Neteja i desinfecció en establiments i locals de concurrència humana del Departament de Salut de la Generalitat de Catalunya, 28 de maig de 2020
- Pla de contingència i reincorporació progressiva del Departament d'Educació en el marc de l'etapa de represa, 8 de juliol de 2020
- Instrucció 6/2020, de 30 de juny, sobre mesures organitzatives, de prevenció i seguretat aplicables en l'etapa de la represa al personal de l'Administració de la Generalitat de Catalunya amb motiu del coronavirus SARS-CoV-2
- Resolució SLT/1429/2020, de 18 de juny, per la qual s'adopten mesures bàsiques de protecció i organitzatives per prevenir el risc de transmissió i afavorir la contenció de la infecció per SARS-CoV-2



19. ANNEX



ANNEX 1: PRINCIPIS BÀSICS DE PREVENCIÓ, HIGIENE I PROMOCIÓ DE LA SALUT

Els dos pilars en el moment actual de control de la pandèmia són la **disminució de la transmissió** del virus i l'**augment de la traçabilitat** dels casos.

a. Grups de convivència i socialització molt estables

L'organització girarà entorn a grups de convivència estables per a facilitar la traçabilitat, permetent una identificació i gestió precoç dels casos i dels seus contactes. Es tracta de grups estables d'alumnes, amb el seu tutor o tutora, i en el marc dels quals es produeix la socialització de les persones que l'integren. Formaran part d'aquest grup estable altres docents o personal de suport educatiu i a l'educació inclusiva si la major part de la seva jornada laboral transcorre en aquest grup. Un docent i un professional o una professional de suport educatiu només podrà formar part d'un únic grup estable.

Això ens permetrà que, **no sigui necessari requerir la distància física interpersonal de seguretat establerta en 1,5 metres, ni l'ús de la mascareta, en aquests grups de convivència estables**. En aquestes condicions, des d'un punt de vista de salut, té molta més importància centrar els esforços organitzatius en garantir l'estabilitat i l'estanqueïtat d'aquest grup, amb la finalitat de preservar la capacitat de traçabilitat, que no pas en fixar el nombre d'integrants del grup.

En el cas que terceres persones s'hagin de relacionar amb aquests grups (docents i altres professionals de suport educatiu) o en cas que diferents grups s'hagin de relacionar entre si, s'han de complir rigorosament les mesures de protecció individual, especialment el manteniment de la distància física de seguretat d'1,5 metres i, quan no sigui possible, l'ús de la mascareta.

b. Mesures de prevenció personal

Distanciament físic

Segons la Resolució SLT/1429/2020, de 18 de juny, per la qual s'adopten mesures bàsiques de protecció i organitzatives per prevenir el risc de transmissió i afavorir la contenció de la infecció per SARS-CoV-2, la distància física interpersonal de seguretat, tant en espais tancats com a l'aire lliure, s'estableix en 1,5 metres en general, amb l'equivalent a un espai de seguretat de 2,5 m² per persona, i és exigible en qualsevol cas excepte entre persones que tinguin un contacte proper molt habitual, com és el cas dels grups de convivència estables.

Per tant, en els grups estables no serà necessari requerir la distància física interpersonal de seguretat establerta en 1,5 metres (o la superfície equivalent de seguretat de 2,5 m²).

L'organització de l'espai de l'aula d'un grup estable assegurarà, en la distribució de l'alumnat, una distància interpersonal mínima d'1 metre.



Higiene de mans

És una de les mesures més efectives per preservar la salut dels alumnes així com la del personal docent i no docent.

L'alumnat es rentarà les mans:

A l'arribada i a la sortida de l'escola.

Abans i després dels àpats,

Abans i després d'anar al WC.

Abans i després de les diferents activitats (també de la sortida al pati).

En el cas del personal que treballa al centre, el rentat de mans s'ha de dur a terme:

A l'arribada al centre, abans del contacte amb els infants,

Abans i després d'entrar en contacte amb els aliments, dels àpats dels infants i dels propis,

Abans i després d'acompanyar un infant al WC,

Abans i després d'anar al WC,

Abans i després de mocar un infant (amb mocadors d'un sol ús),

Com a mínim una vegada cada 2 hores.

Hi haurà diversos punts de rentat de mans, amb disponibilitat de sabó amb dosificador i tovalloles d'un sol ús. En punts estratègics (menjador, zona d'aules...) es col·locaran dispensadors de [solució hidroalcohòlica](#) per a ús del personal de l'escola.

Col·locarem pòsters i cartells informatius, en català i anglès, explicant els passos per a un correcte rentat de mans en els diversos punts de rentat de mans.



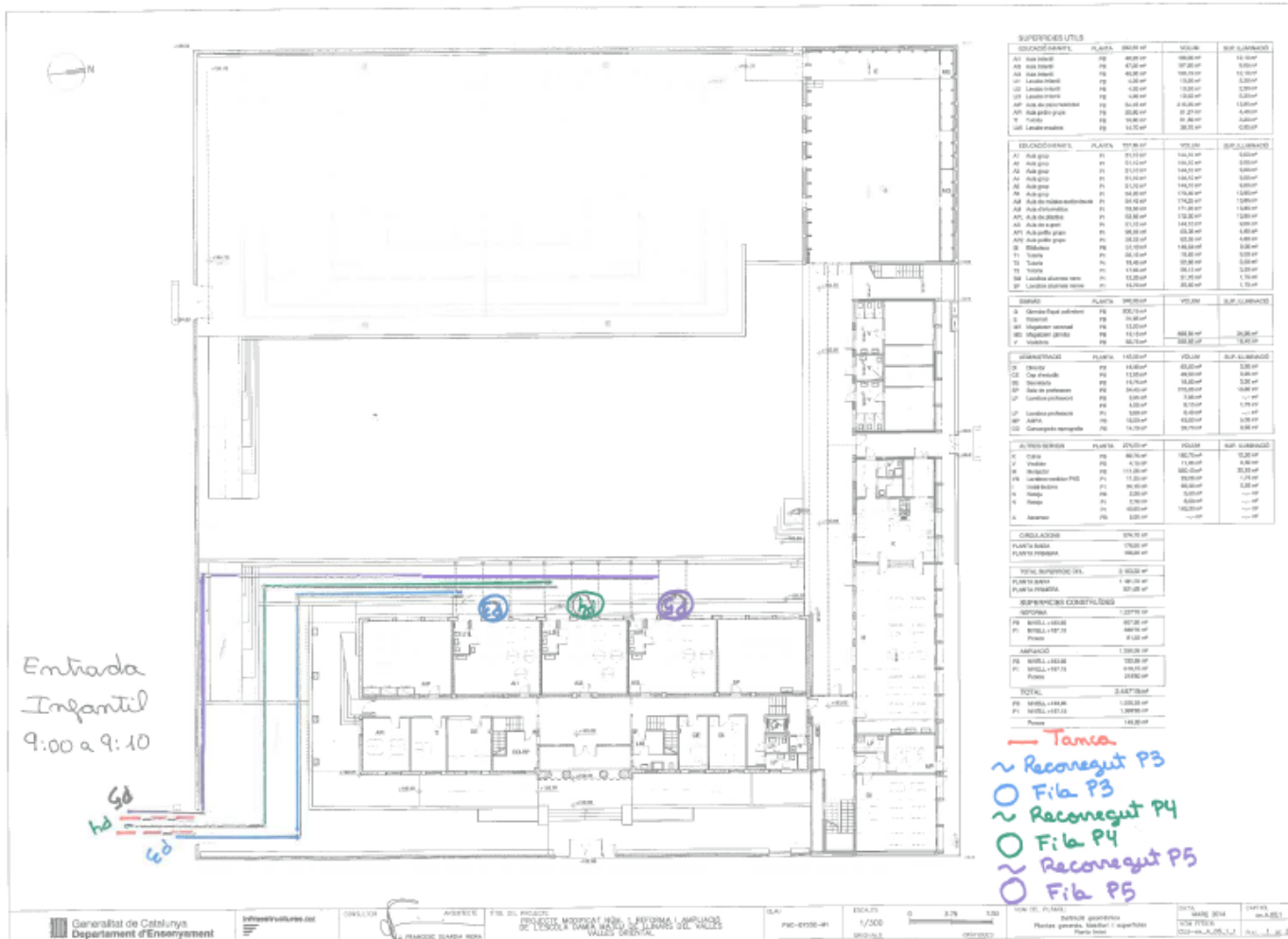
Ús de mascareta

Col·lectiu	Indicació	Tipus de mascareta
2n cicle d'educació infantil (3-6 anys)	No obligatòria	Higiènica amb compliment de la norma UNE
De 1r a 4t de primària	Obligatòria	Higiènica amb compliment de la norma UNE
A partir de 5è de primària, secundària, batxillerat, formació professional i centres de formació d'adults	Obligatòria	Higiènica amb compliment de la norma UNE
Personal docent i no docent	Obligatòria	Higiènica amb compliment de la norma UNE



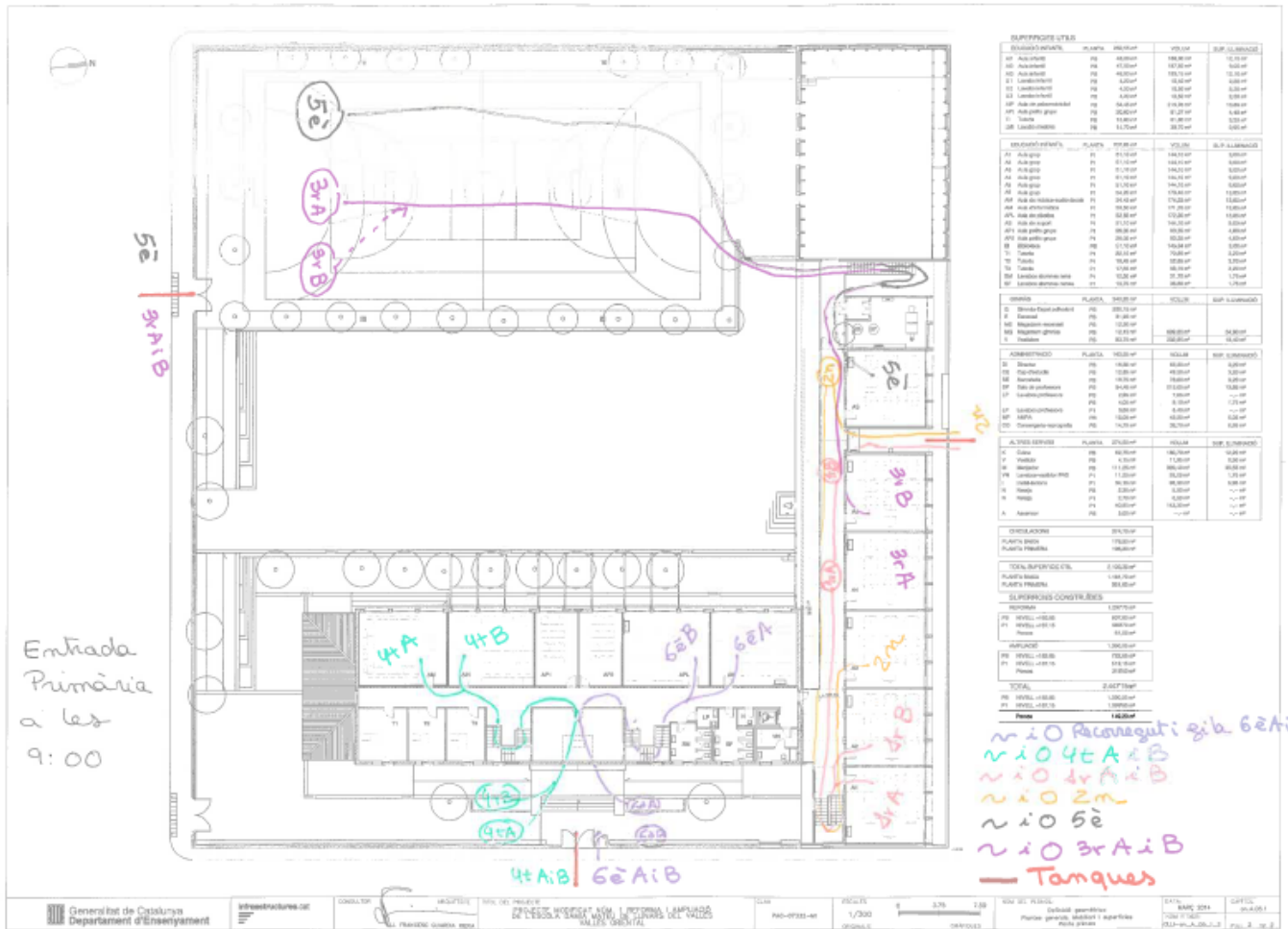
ANNEX 2 : PLÀNOLS ENTRADES I SORTIDES

ENTRADES EDUCACIÓ INFANTIL



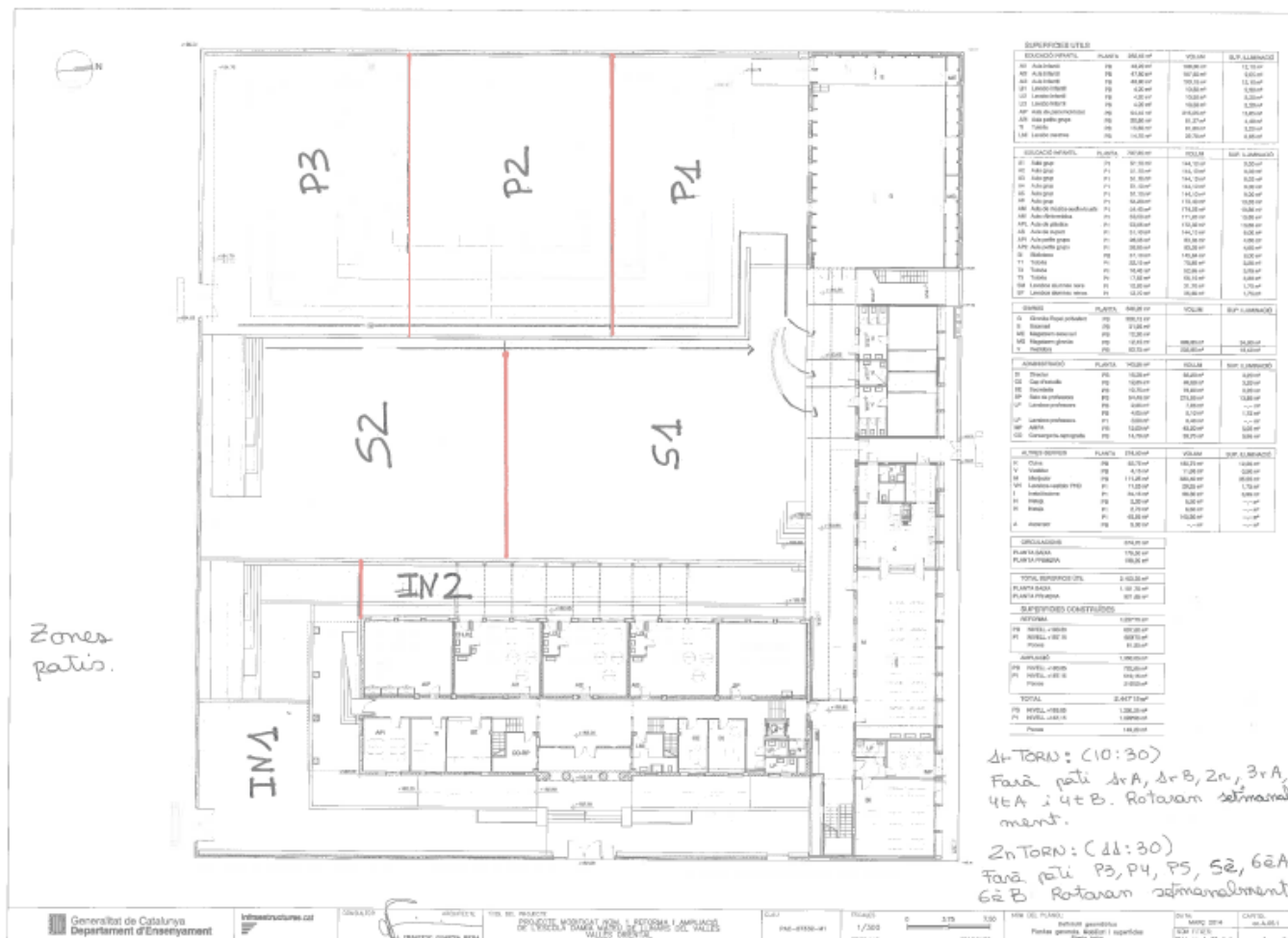


ENTRADES PRIMÀRIA





ANNEX 3 : PLÀNOLS PATI





ANNEX 4: PLANIFICACIÓ DE LA VENTILACIÓ, NETEJA I DESINFECCIÓ EN CENTRES EDUCATIUS

- Es farà neteja i desinfecció **més d'una vegada al dia** en espais utilitzats successivament per persones/grups diferents amb més freqüència com lavabos, espais multi activitats, sales de reunions amb reunions successives, menjadors amb diferents torns, zones d'elevada freqüència de pas i recepció, etc.
- La **ventilació** es tant important com la neteja en especial on hi ha presència continuada de persones.

	+ = ventilació		X = neteja i desinfecció		n = neteja		
	Abans de cada ús	Després de cada ús	Diàriament	≥ 1 vegada al dia	Setmanalment	Comentaris	
ESPAIS COMUNS I EQUIPAMENTS							
Ventilació de l'espai				+		Mínim 10 minuts 3 vegades/dia: -a les 8h. -abans del pati -al migdia -a l'hora de sortir	
Manetes i poms de portes i finestres				X			
Baranes i passamans, d'escals i ascensors				X			
Superfície de taulells i mostradors				X			
Cadires i bancs				X		Especialment en les zones que contacten amb les mans	
Grapadores i altres utensilis d'oficina				X			
Aixetes				X			
Botoneres dels ascensors				X		Material electrònic: netejar amb un drap humit amb alcohol propílic 70 ^e	
Ordinadors, sobretot teclats i ratolins				X			
Telèfons i comandaments a distància				X			
Interruptors d'aparell electrònics				X			
Fotocopiadores				X			



	Abans de cada ús	Després de cada ús	Diàriament	≥ 1 vegada al dia	Setmanalment	Comentaris
AULES I ESPAIS DE JOC INTERIORS						
Ventilació de l'espai				+		Mínim 10 minuts 3 vegades/dia: -a les 8h. -abans del pati -al migdia -a l'hora de sortir
Superfícies o punts de contacte freqüent amb les mans				X		
Terra				X		
Materials de jocs		n	X			També si hi ha un canvi de grup d'infants
Joguines de plàstic		n	X			Les joguines de plàstic dur poden rentar-se al rentaplats
Joguines o peces de roba			X			Rentadora (≥60°C)
MENJADOR						
Ventilació de l'espai				+		Mínim 10 minuts 3 vegades/dia: -9h -abans de dinar -després de dinar
Superfícies on es prepara el menjar	X	X				
Plats, gots, coberts...		X				Amb aigua calenta: rentats a elevada temperatura. Sense aigua calenta: desinfecció en dilució de lleixiu al 0,1 %.
Fonts d'aigua				X		
Taules, safates de trona	X	X				
Taulells		X				
Utensilis de cuina		X				
Taules per a usos diversos	X	X				
Terra				X		



	Abans de cada ús	Després de cada ús	Diàriament	1 vegada al dia	Setmanalment	Comentaris
LAVABOS						
Ventilació de l'espai				+		Mínim 10 minuts 3 vegades/dia
Rentaments				+		Especialment després de l'ús massiu (després del pati, després de dinar) i sempre al final de la jornada.
Inodors				+		
Terra i altres superfícies				+		
Cubells de brossa, bolquers o compreses			+			
ZONES DE DESCANS						
Ventilació de l'espai				+		Mínim 10 minuts 3 vegades/dia
Lliteres P3			+			Sols s'hi va a fer la migdiada. Es ventilarà: -abans de dinar -després de dinar
Llençols lliteres						
Mantes						
Terra			+			
Altres superfícies			+			



Lista de comprovació per a l'obertura diària dels centres educatius

Acció	C	F
S'ha efectuat la ventilació de totes les aules i espais de l'escola durant un mínim de 10 minuts?		
Tots els dispensadors de sabó de lavabos, cuina i aules disposen de sabó suficient?		
Hi ha tovalloles d'un sol ús a tots els rentamans?		
Tots els dispensadors de gel hidroalcohòlic disposen de gel suficient?		
S'ha dut a terme la neteja i desinfecció de les superfícies de major contacte (poms de les portes, baranes, interruptors, bancs, pulsadors ascensor, etc.)?		
S'ha dut a terme la neteja i desinfecció de totes les aules i espais docents?		
S'ha dut a terme la neteja i desinfecció dels lavabos?		
S'ha realitzat la neteja i desinfecció de les fonts d'aigua?		
S'ha realitzat la neteja i desinfecció dels equips informàtics?		
S'ha realitzat la neteja i desinfecció del material escolar?		
S'ha realitzat la neteja i desinfecció de jocs i joguines?		

Lista de comprovació per a l'obertura de centres educatius a l'inici de curs

Acció	C	F
Es disposa d'un pla de ventilació, neteja i desinfecció?		
Es disposa del pla d'actuació davant d'un cas sospitós?		
S'ha demanat a totes les persones treballadores del centre educatiu que les que presentin condicions considerades de risc o que estiguin embarassades es posin en contacte amb el Servei de Prevenció de Riscos Laborals?		
El personal docent i no docent del centre ha rebut els equips de protecció (mascaretes)?		
Tots els espais habilitats per a les activitats lectives disposen de ventilació?		
S'ha realitzat la neteja i manteniment dels equips de climatització?		
El personal docent i no docent ha rebut tota la informació necessària respecte de les mesures de protecció i prevenció?		
Les famílies han rebut tota la informació necessària respecte de les mesures de protecció i prevenció?		



Totes les famílies han signat la declaració responsable?		
S'ha organitzat un pla per evitar les aglomeracions de famílies durant les entrades i les sortides del centre educatiu?		
Es disposa d'un pla alternatiu davant d'un hipotètic canvi d'escenari epidemiològic?		
Es disposa de material educatiu suficient per a poder garantir l'educació a distància en cas d'un nou confinament?		

C= en curs

F= fet



ANNEX 5: LLISTA DE COMPROVACIÓ DE SÍMPTOMES PER A LES FAMÍLIES

Si el vostre fill, filla o infant o adolescent tutelat no es troba bé, marqueu amb una creu quins d'aquests símptomes presenta:

- | | | | |
|--------------------------|-------------------------|--------------------------|----------------|
| <input type="checkbox"/> | Febre o febrícula Tos | <input type="checkbox"/> | Mal de panxa |
| <input type="checkbox"/> | Dificultat per respirar | <input type="checkbox"/> | Vòmits Diarrea |
| <input type="checkbox"/> | Congestió nasal | <input type="checkbox"/> | Malestar |
| <input type="checkbox"/> | Mal de coll | <input type="checkbox"/> | Dolor muscular |

Si a casa hi ha alguna persona adulta² que no es troba bé, marqueu amb una creu quins d'aquests símptomes presenta:

- | | | | |
|--------------------------|-------------------------|--------------------------|----------------|
| <input type="checkbox"/> | Febre o febrícula Tos | <input type="checkbox"/> | Calfreds |
| <input type="checkbox"/> | Dificultat per respirar | <input type="checkbox"/> | Vòmits |
| <input type="checkbox"/> | Falta d'olfacte de gust | <input type="checkbox"/> | Diarrea |
| <input type="checkbox"/> | Mal de coll | <input type="checkbox"/> | Malestar |
| | | <input type="checkbox"/> | Dolor muscular |



*Si heu marcat una o diverses caselles **cal que eviteu portar l'infant** a l'activitat que us poseu en contacte amb els responsables de l'activitat per comunicar-ho.
En horari d'atenció del vostre centre d'atenció primària, poseu-vos en contacte telefònic amb el vostre **equip de pediatria** o de **capçalera**. En cas contrari, truqueu al **061**.

(1) Si es tracta d'un altre infant o adolescent de la unitat familiar utilitzeu la primera llista.



CARTA DE COMPROMÍS EDUCATIU

L'educació dels infants és una tasca vital que requereix la implicació de tota la comunitat educativa: escola, família i entorn.

Som conscients que entre tots els agents educatius, la família és un pilar fonamental; per això la comunicació entre aquesta i l'escola s'ha de basar en la confiança i el respecte mutu.

Aquesta carta té com a finalitat reflexionar sobre el que s'espera de cadascú per tal que la formació dels vostres fills i filles sigui completa en tots els aspectes: acadèmic, social i personal.

Les persones sotasignats, _____ (pare, mare, tutor/a) de l'alumne/a _____

i Margarida Sant Argila, directora de l'escola Damià Mateu reunits a la localitat de Llinars del Vallès amb data _____ conscients que l'educació dels infants implica l'acció conjunta de

la família i de l'escola, signen aquesta carta de compromís educatiu, la qual comporta els següents:

Compromisos per part del centre

1. Vetllar per tal que els infants visquin en un **entorn de convivència** i respecte en el centre.
2. Donar a conèixer les **normes d'organització i funcionament** del centre contribuint a la convivència i el respecte mutu entre tots els membres de la comunitat escolar.
3. Donar a conèixer les **normes de convivència i respecte** a les diferents persones que conviuen en el centre vetllant per la inclusió de tots els membres (tenint en compte el respecte a la diferència i orientació sexual / les diferències segons l'origen).
4. Facilitar una **formació que contribueixi al desenvolupament integral** de la personalitat de l'alumne/a (acadèmic, social i personal) tot estimulant les seves capacitats, competències i habilitats, que sigui adequada als diferents ritmes d'aprenentatge i que fomenti l'esforç i el rendiment, tot seguint les directrius normatives de les lleis vigents i del projecte educatiu de l'escola.
5. Informar la família del **Projecte Educatiu** i de les Normes d'Organització i Funcionament del Centre.
6. Informar la família de la seva **responsabilitat en el seguiment de les tasques** d'estudi que cal fer fora de l'horari lectiu per part dels i les alumnes.
7. Informar la família sobre l'**evolució acadèmica** de l'alumne i lliurar els informes corresponents (mínim 1 reunió anual).



8. Adoptar les **mesures educatives alternatives o complementàries** adients per atendre les necessitats específiques de l'alumne/a (en funció dels recursos disponibles) i mantenir informada la família.
9. **Oferir assessorament a la família** en l'adopció de criteris i mesures que afavoreixin l'evolució de l'alumne o de l'alumna i del seu rendiment escolar, en particular per mitjà de la tutoria.
10. Quan es produeixi **absentisme escolar**, el centre es posarà en contacte amb la família per tal d'assabentar-los de la situació i recordar-los les obligacions que tenen de vetllar per la correcta escolarització dels seus fills i filles. Si d'aquesta actuació no en resulta la rectificació del comportament d'absentisme, la direcció del centre comunicarà per escrit la situació als serveis socials del municipi.
11. **Atendre**, en un termini raonable i seguint les normes de funcionament del centre, les **peticions d'entrevista** o de comunicació que formuli la família.
12. **Informar les famílies de les novetats**, activitats i esdeveniments, etc. mitjançant circulars informatives, notes a l'agenda, pàgina web del centre i/o taulell d'anuncis

Compromisos per part de la família

1. **Vetllar pels drets fonamentals dels fills**, tenint cura de la seva higiene, alimentació, salut, afecte i dret a una educació íntegra.
2. Conèixer, respectar i promoure les **normes específiques d'organització i funcionament del centre** contribuint a la convivència i el respecte mutu entre tots els membres de la comunitat escolar.
3. Instar els fills/es a respectar les normes de funcionament del centre, en particular, les que afecten la **convivència escolar** vetllant per la inclusió de tots els membres (tenint en compte el respecte a la diferència i orientació sexual / les diferències segons l'origen) i el desenvolupament normal de les activitats escolars.
4. Fomentar el **respecte i el bon ús dels materials i les instal·lacions** i el compliment de les normes.
5. Respectar el **Projecte Educatiu del Centre** i **reconèixer l'autoritat del professorat, personal del Centre i de l'Equip Directiu**.
6. **Mantenir-se informada** de les activitats del centre, esdeveniments i novetats llegint l'agenda dels fills, les circulars informatives, la pàgina web del centre, el taulell d'anuncis...
7. **Interessar-nos per l'evolució personal i pels aprenentatges** dels nostres fills de manera regular.
8. **Consensuar** amb l'escola i atendre les **mesures proposades pels diferents professionals** encaminades a millorar l'evolució dels fills.
9. Vetllar perquè els/les nostres fills/filles compleixin el **deure bàsic de l'estudi i d'assistència regular i puntual** a les activitats acadèmiques, i també perquè facin, a casa, les tasques encomanades pel professorat. Ajudar-los a organitzar el temps d'estudi a casa i a preparar el material per a l'activitat escolar.



10. Tenir una **actitud comunicativa amb l'escola**, adreçant-se directament al centre per contrastar les discrepàncies, coincidències o suggeriments en relació a l'aplicació del Projecte Educatiu pel que fa la formació dels fills/es, seguint els canals establerts a la normativa del centre.
11. Atendre, en un termini raonable, les **peticions d'entrevista** o de comunicació que formuli el centre.
12. **Facilitar al centre les informacions** dels fills/es que siguin rellevants per al procés d'aprenentatge, desenvolupament personal o per la seva salut. Així com els canvis i o modificacions en les dades aportades en el moment de matrícula.
13. Retornar, degudament signades, i puntualment les **autoritzacions** que el centre demani. Informar els fills del contingut d'aquests compromisos.

ADDENDA EN EL MARC DE LA PANDÈMIA PER COVID-19

L'evolució de la pandèmia, així com la importància de garantir el dret a l'educació i a la protecció dels infants fan que l'obertura amb la màxima normalitat possible dels centres educatius sigui una prioritat. És per això que mentre duri la pandèmia, l'Escola Damià Mateu proposa una addenda a la [carta de compromís educatiu](#) que comporta que pel bon funcionament del centre i evitar contagis i l'extensió del virus Sars Covid-19 s'ampliïn els compromisos ja existents .

Compromisos per part del centre:

Tal i com es contempla en el Pla d'Acció del curs 20-21, l'Escola Damià Mateu es compromet a organitzar-se per a oferir espais en agrupaments estables d'aula, de pati , de menjador i d'acollida matinal. També es compromet a oferir activitats fora del centre com les sortides i colònies, garantint les mesures sanitàries de prevenció i de traçabilitat de grups.

L'escola, a part dels apartats que contempla la carta de compromís del centre, mentre duri la pandèmia, a més, es compromet a:

1. **Portar a terme el següent protocol d'actuació davant un possible cas d'infecció de Covid-19**
 - **En cas de sospita que un alumne o alumna tingui símptomes de covid-19:**
 - Portar-lo a un espai separat d'ús individual.
 - Col·locar una mascareta quirúrgica (tant a la persona que ha iniciat símptomes com a la persona que quedi al seu càrrec).
 - Prendre la temperatura
 - Contactar amb la família per tal que vingui a buscar l'infant o adolescent. Si no es localitza a la família, caldrà romandre amb l'infant al centre. Si presenta símptomes de gravetat es trucarà al 061.



- **Davant d'un cas d'un alumne o personal del centre sospitós de covid-19 que roman al seu domicili:**

L'activitat del centre continuarà amb normalitat a l'espera del resultat.

- **Si es dona un cas de covid-19 al centre**

Es comunicarà al servei territorial, que ho comunicarà a Salut pública, que donarà les instruccions sobre les mesures de quarantena que cal prendre.

- **Mesures que caldrà prendre al centre davant d'un cas positiu de covid-19**

Les decidiran les autoritats sanitàries competents.

1. Informar de les portes d'accés de cada nivell de manera clara i exigir el seu compliment.
2. Gestionar amb l'Ajuntament de Llinars del Vallès el tall al trànsit dels carrers perimetrals de l'escola: Frederic Marès, Josep Argila i Dr. Fleming, per tal que infants i progenitors/es puguin mantenir les distàncies de seguretat de més d'1'5 metres entre persones a les entrades i sortides de l'escola.
3. Gestionar amb l'Ajuntament de Llinars del Vallès la neteja de tots els espais i materials de l'escola i facilitar que hi hagi gel hidroalcohòlic a tots els espais.
4. Comunicar a les famílies els possibles confinaments domiciliaris per tancaments totals o parcials de l'escola per tal que les famílies es puguin organitzar per no portar els fills/es a l'escola en cas que ho indiquin les autoritats sanitàries.
5. Facilitar eines a les famílies per tal que puguin fer un seguiment telemàtic des de casa mentre l'escola pugui estar tancada per confinament.
6. Facilitar les gestions administratives de manera telemàtica a les famílies: telèfon, correu electrònic a8042792@xtec.cat.
7. Facilitar eines telemàtiques a les famílies per tal de poder fer videoconferències de seguiment dels projectes de centre, d'aula i tutories individuals.

Compromisos per part de la família:

Les famílies dels/de les alumnes, a part dels apartats que contempla la carta de compromís del centre, mentre duri la pandèmia, a més, es comprometen a:

1. Complir mesures preventives a casa i només portar l'infant a l'escola si hi ha una absència de simptomatologia compatible amb la COVID-19 (febre, tos, dificultat respiratòria, malestar, diarrea...) o amb qualsevol altre quadre infecció i no hi ha persones convivents o contactes estrets amb test positiu confirmat o simptomatologia compatible en els 14 dies anteriors.
Caldrà que les famílies utilitzin el document llistat de comprovació de símptomes al llarg del curs. Responsabilitzar-se de vigilar diàriament l'estat de salut dels seus fill i filles prenent-los la temperatura abans de sortir de casa per anar al centre educatiu. En el cas que el fill o filla tingui febre o presenti algun dels símptomes compatibles amb la COVID-19, no podrà assistir a l'escola.



2. Comunicar a la direcció de l'escola si el seu fill/a presenta una malaltia crònica d'elevada complexitat que pugui augmentar el risc de gravetat en cas de contraure la infecció per SARS-CoV2.
3. Valorar de manera conjunta amb l'escola, les implicacions a l'hora de reprendre l'activitat educativa presencialment al centre educatiu quan l'alumne/a tingui una malaltia crònica de risc per a complicacions de la COVID-19:
 - Malalties respiratòries greus que necessiten medicació o dispositius de suport respiratori.
 - Malalties cardíagues greus.
 - Malalties que afecten el sistema immunitari (per exemple aquells infants que requereixen tractaments immunosupressors).
 - Diabetis mal controlada.
4. Assistir un sol progenitor/a per acompanyar/recollir els fills/es a l'escola i mantenir les distàncies de seguretat de més d'1'5 metres entre persones i l'ús de la mascareta en els moments previs a les entrades i sortides de l'escola en els espais assignats dels carrers Frederic Marès, Josep Argila i Dr. Fleming.
5. Avisar la direcció de l'escola el mateix dia de la detecció, en cas que es produeixi algun cas positiu de SARS-CoV-2 en la unitat familiar o en altres agrupaments estables de l'alumne/a o familiar que conviu amb ell/a
6. Complir els possibles confinaments domiciliaris i no portar els fills/es a l'escola en cas que ho indiquin les autoritats sanitàries.
7. Gestionar l'acompanyament personal i les tasques telemàtiques que es proposin des de l'escola.
8. Evitar les gestions administratives presencials a l'escola i optar per la gestió telefònica, a través del correu a8042792@xtec.cat o els correus corporatius del professorat.
9. Fer ús de les eines telemàtiques facilitades per l'escola per tal de poder fer de seguiment per videoconferències dels projectes de centre, d'aula i de tutories individuals.
10. Mantenir les normes de distància, higiene i seguretat en tot l'entorn escolar.

I, perquè així consti, signem aquesta carta de compromís educatiu.

El centre

La família

Llinars del Vallès, a de del



20.DILIGÈNCIA D'APROVACIÓ

Diligència per a fer constar que aquest Pla d'obertura del curs 2020-2021, consta de 48 pàgines i ha estat aprovada en sessió de claustre el dia 4 de setembre de 2020 i presentada en Consell Escolar, el dia 4 de setembre de 2020.

Marga Sant i Argila
Directora

Segell del centre

Llinars del Vallès, a 4 de setembre de 2020.