

# **PLA ESPECÍFIC DE REOBERTURA**

## **Curs 2019-20**



**ESCOLA DAMIÀ MATEU**

**Llinars del Vallès, 3 juny de 2020**



## Índex

1-Introducció	1
2-Consideracions generals	1
3-Organització de centre	2
3.1-Calendarí	2
3.2-Horari	2
3.3-Previsió d'alumnat a atendre	2
4-Alumnat	3
4.1-Tipus d'activitats	5
4.2-Ràtios	5
4.3-Requisits	6
4.4-Distribució de grups	6
5-Professorat i PAS	7
6-Espais i grups	9
6.1-Distribució d'espais	9
6.2-Fluxes de circulació	11
7-Serveis complementaris	13
7.1-Menjador	13
7.2-Acollida	13
7.3-Extraescolars	13
8-Material escolar	
9- Organització pedagògica	13
10-Mesures de protecció i prevenció	14
10.1-Ventilació, neteja i desinfecció d'espais	15
10.2-Protocol d'actuació en cas de detecció d'aparició de simptomatologia compatible amb COVID 19	16
10.3-Accions contràries a la convivència	16
11-Pla d'aplicació	17
Annex	
1. Taula d'espais i grups posterior al sondeig	19
2. Taula entrades i sortides posterior al sondeig	20
3. Plànol de l'escola	21
4. Protocol de 6è	22
5. Protocol d'Educació Infantil	26



## 1. Introducció

El dimecres 20 de maig, el Conseller el Departament d'Educació va presentar al PROCICAT, el Pla de Reobertura de Centres Educatius en Fase 2 de Desescalada, que conté les mesures establertes per les autoritats sanitàries .

El pla presenta propostes per a l'acció educativa amb un triple objectiu:

- -El suport lectiu i d'orientació, fent especial èmfasi en els finals d'etapa educativa.
- -L'acompanyament tutorial i emocional de tot l'alumnat.
- -Facilitar la planificació dels diferents escenaris del curs 2020-2021 en cada centre, tot incidint en el treball organitzatiu del retorn.

L'Escola Damià Mateu, per respondre a aquesta situació estableix aquest Pla específic de reobertura atenent al “ [Pla d'obertura de centres educatius en fase 2 de desescalada en la finalització del curs 2019-2020 i per a l'organització i funcionament dels centres i els estudis del curs 2020-2021](#)” .

El pla contempla set àmbits d'actuació: organització de centre, alumnat, professorat i PAS, espais i grups, serveis complementaris, material escolar, organització pedagògica, mesures de protecció i prevenció i el pla d'aplicació.

## 2. Consideracions generals

El pla específic de reobertura segueix les indicacions rebudes des del Departament d'Educació.

- Pla d'obertura de centres educatius en fase 2 de desescalada en la finalització del curs 2019-2020 i per a l'organització i funcionament dels centres i els estudis del curs 2020-2021
- Instruccions per a l'organització de l'obertura dels centres educatius (Juny 2020)



### 3. Organització de centre

#### 3.1-Calendarí

L'obertura del centre es farà el primer dia lectiu després de que la regió sanitària on pertany l'escola, "[Regió sanitària de Barcelona, àmbit metropolità nord](#)", entri en fase 2 de desescalada.

El curs 2019-2020, a nivell lectiu, acabarà en format telemàtic el **19 de juny**.

L'escola romandrà oberta per tasques de caràcter administratiu fins el 31 de juliol.

#### 3.2-Horari

L'horari d'atenció presencial a l'alumnat serà de **9h a 13h**.

L'horari presencial dels docents designats serà de **9h a 13h**, i del personal d'administració i serveis (PAS) serà de **9h a 12:30h**.

L'entrada i sortida es farà gradualment de **09:00 a 09:30** i de **12:30 a 13:00**.

La resta de la jornada es farà de forma telemàtica.

No estan permesos el servei d'acollida ni les activitats extraescolars.

Els alumnes que no es recullin a l'hora seran posats a disposició de la **Polícia local de Llinars del Vallès**.

#### 3.3-Previsió d'alumnat a atendre

Aquest pla contempla el possible l'alumnat que s'atendrà i les modalitats d'atenció.

El retorn al centre per part dels alumnes és **voluntari**.

Les famílies d'alumnes de 6è, (acció educativa presencial), o d'educació infantil (acollida alumnat amb pares que treballen presencialment), ens hauran d'avisar, via correu electrònic [a8042792@xtec.cat](mailto:a8042792@xtec.cat), de la seva voluntat-necessitat d'assistir presencialment al centre.



## 4. Alumnat

El retorn al centre per part dels alumnes és **voluntari**.

Es prioritzarà el retorn presencial al centre de l'alumnat en situació socioeconòmica de major vulnerabilitat, dels alumnes de 6è i de l'alumnat d'educació infantil els pares o mares dels quals necessitin del recurs de l'escola com a mesura de conciliació de la vida laboral i familiar.

El centre hem fet una previsió del nombre d'alumnes que es podrien reincorporar al centre durant el mes de juny.

### 4.1-Tipus d'activitats

Les "Instruccions per a l'organització de l'obertura dels centres educatius" contemplen tres tipus d'activitats:

**1. Acció educativa presencial:** Pels alumnes que acaben els seus estudis primaris, (**6è de primària**), per tal de donar suport a la finalització d'etapa i tancar l'acompanyament personalitzat del seu pas a secundària, establerta de manera gradual i no necessàriament permanent.

El nostre centre rebrem l'alumnat de 6è el dijous 18 de juny de 10h a 12h. Farem dos grups amb dos mestres i dos espais diferents. Abans d'acomiar- nos tots els alumnes es distribuïran pel pati guardant les distàncies de seguretat i mesures adients i es farà una foto de grup.

**2. Atenció personalitzada i atenció tutorial en grups reduïts ( 1r a 5è ):** En qualsevol curs i nivell. Aquesta és una mesura excepcional i no continuada, que implicarà la planificació i programació del dia i hora de retrobament de l'alumnat i, si escau, d'un únic familiar amb el tutor o tutora a l'aula.

S'oferirà a tot l'alumnat de 1r a 5è la possibilitat de tenir amb la tutora/ mestra, una breu entrevista i recollida del material escolar, amb data i hora acordada.



### 3. Acollida en un espai específic per a l'alumnat del segon cicle d'educació

**infantil (3-6)** :s'acollirà l'alumnat, els progenitors dels qual, per motius laborals i professionals, hagin de realitzar treball presencial sense possibilitat de flexibilitzar-lo.

Aquesta acollida es farà en grups d'un màxim de 8 alumnes per P3 i 10 alumnes a P4 i P5, en horari de 9.00 a 13.00 i en espais específics.

Aquestes famílies hauran de presentar una declaració responsable. [Declaració responsable per a les famílies d'alumnes d'educació infantil.](#)

Cal que les famílies responguin l'enquesta d'assistència abans de l'obertura del centre.

Si més endavant, per circumstàncies imprevistes, han d'optar per portar els seus fills/es a l'escola hauran d'informar-nos, amb 24h d'antelació.

#### 4.2-Ràtios

Les "[Instruccions per a l'organització de l'obertura dels centres educatius](#)" estableixen aquestes ràtios màximes: (Sempre que es pugui garantir la distància física establerta en 4m<sup>2</sup> per alumne) (Aquestes ràtios poden variar segons el que determini el PROCICAT en cada moment d'evolució de la pandèmia)

- P3: 8 alumnes per espai-aula.
- P4 i P5: 10 alumnes per espai-aula.
- Primària 6è: 13 alumnes per espai-aula.



### 4.3-Requisits

Per poder reincorporar-se els alumnes han de reunir els següents requisits:

- Absència de simptomatologia compatible amb la COVID-19 (febre, tos, dificultat respiratòria, malestar, diarrea...) o amb qualsevol altre quadre infecció.
- Que no siguin o hagin estat positives per al SARS-CoV- 2 durant els 14 dies anteriors.
- Que no hagin estat en contacte estret amb positiu confirmat o simptomatologia compatible en els 14 dies anteriors.
- Calendari vacunal al dia.

En cas que l'infant presenti una malaltia crònica d'elevada complexitat que pugui augmentar el risc de gravetat en cas de contraure la infecció per SARS-CoV2, es valorarà de manera conjunta –amb la família o persones tutores i el seu equip mèdic de referència–, la idoneïtat de reprendre l'activitat escolar. Es consideren malalties de risc per a la Covid-19:

- Malalties respiratòries greus que precisen medicació o dispositius de suport ventilatori.
- Malalties cardíques greus.
- Malalties que afecten al sistema immunitari (per exemple aquells infants que precisen tractaments immunosupressors).
- Diabetis mal controlada.
- Malalties neuromusculars o encefalopaties moderades o greus.

Les famílies han de presentar, el primer dia de retorn al centre educatiu, una declaració responsable [Declaració responsable per a les famílies d'alumnes d'educació primària](#) per la qual els seus fills o filles compleixen els requisits per assistir al centre educatiu.

També han d'informar al centre educatiu de l'aparició de qualsevol cas de COVID-19 en l'entorn familiar de l'infant i mantenir un contacte estret amb el centre educatiu davant de qualsevol incidència.



**Les famílies vigilaran diàriament l'estat de salut dels seus fills i filles prenent-los la temperatura abans de sortir de casa per anar al centre educatiu.**

En el cas que el fill o filla tingui febre o presenti algun dels símptomes compatibles amb la COVID-19, no podrà assistir al centre.

#### **4.4-Distribució de grups**

Un cop establert el nombre d'alumnes que vindran a l'escola es distribuïran en grups tancats i estables segons aquest criteris:

- S'intentarà fer grups, segons la ràtio, d'alumnes del mateix grup classe. S'assignarà un mestre/a-referent per a cada grup i un mestre/a de suport per cada dos grups. (Aquest/a segon/a, si no és necessari, mai actuarà sobre l'alumnat. La seva funció serà de suport en casos d'emergència. S'ha de garantir la traçabilitat dels contactes)
- A cada grup se li assignarà un espai-aula i una zona d'esbarjo.
- Cada grup tindrà una ruta i horari d'entrada i sortida.

#### **5.Professorat/PAS**

Tots els treballadors i treballadores han de declarar les condicions de vulnerabilitat, casos, contactes estrets i simptomatologia de COVID19.

Els grups d'especial vulnerabilitat segons el que ha establert l'autoritat sanitària són: persones amb diabetis, malaltia cardiovascular, inclosa la hipertensió, malaltia hepàtica crònica, malaltia pulmonar crònica, malaltia renal crònica, immunodeficiència, càncer, dones embarassades i més grans de 60 anys.

**Aquestes persones no podran tenir activitat presencial a les activitats del centre del mes de juny.**

Els mestres sense cap situació de risc hauran de gestionar l'activitat presencial segons les necessitats que imposi el nombre d'alumnes a atendre.





Per raons d'equitat i de voluntat de facilitar la conciliació familiar de l'equip docent i del PAS s'establirà aquesta escala de prioritat a l'hora de treballar presencialment:

1. Equip directiu sense condicions de vulnerabilitat, casos, contactes estrets i simptomatologia de COVID19.
2. Docents i PAS voluntaris sense condicions de vulnerabilitat, casos, contactes estrets i simptomatologia de COVID19.
3. Docents i PAS sense persones a càrrec o situacions concretes que tinguin afinitat amb l'alumnat a atendre, (tutors, ex-tutors, especialistes del nivell), sense condicions de vulnerabilitat, casos, contactes estrets i simptomatologia de COVID19.
4. Docents i PAS sense persones a càrrec o situacions concretes que no tinguin afinitat amb l'alumnat a atendre, sense condicions de vulnerabilitat, casos, contactes estrets i simptomatologia de COVID19.
5. Docents i PAS amb persones a càrrec o situacions concretes que tinguin afinitat amb l'alumnat a atendre, (tutors, ex-tutors, especialistes del nivell), sense condicions de vulnerabilitat, casos, contactes estrets i simptomatologia de COVID19.
6. Resta de docents i PAS sense condicions de vulnerabilitat, casos, contactes estrets i simptomatologia de COVID19.

Un cop establerts els docents i PAS que faran l'atenció presencial, l'equip directiu procedirà a efectuar el tràmit telemàtic amb el Departament d'Educació i Salut perquè els professorat pugui emplenar la [declaració de responsabilitat](#) per poder exercir l'activitat presencial.



Si s'escau, per temes de conciliació laboral, es podran pactar jornades específiques de dies alterns o horaris flexibles, però entenent la necessitat d'exposar a les unitats- grups al mínim contacte amb altres unitats-grups per assegurar la traçabilitat d'aquests contactes en cas d'aparèixer un cas de COVID 19.

Com es pot veure a la taula d'ocupació màxima, es necessitarien 14 docents per cobrir tots els grups.

L'escola disposa de 16 jornades.

## 6. Espais i grups

Els espais i grups han de ser estables i fixes, per poder tenir la traçabilitat dels contactes en cas de contagi.

L'alumnat sempre serà el mateix i en el mateix espai i, sempre que sigui possible, també el personal docent. Entot cas, si algú s'ha de moure, és el docent.

- La mesura bàsica de referència és la de 4m<sup>2</sup>per alumne.
- En el cas d'espais que permetin l'ocupació per més d'un grup d'alumnes, aquests hauran d'estar clarament separats entre si.
- Si la superfície dels espais no permeten acollir la ràtio establerta respectant els 4m<sup>2</sup>per alumne, caldrà adequar la seva ocupació.
- Tots els espais del centre són susceptibles de ser utilitzats com a aules/grup.

### 6.1-Distribució d'espais ( veure plànol escola Annex 1)

Fins que no es conegui el nombre real d'alumnes a atendre no es podrà establir una organització definitiva. Però a la taula següent s'especifica la distribució de grups i espais establint-se un ordre jeràrquic, (segons numeració), d'espais per facilitar la distribució de l'alumnat definitiu:

NIVELL	NOMBRE ALUMNES	RÀTIO MÀXIMA	PROFESSORAT ASSIGNAT	PROFESSORAT DE SUPORT	ESPAI
6è	25	A: 13	1	1	A-Aula 6è
		B: 12	1		B-Aula d'idiomes
P3	15	A: 7	1	1	A-Aula P3
		B: 8	1		B-Aula Psico



P4	25	A: 8	1	1	A-Aula P4
		B: 8	1		B-Biblioteca
		C: 9	1		C-Sala Mestres
P5	26	A: 8	1	1	A-Aula P5
		B: 9	1		B-Aula 1r
		C: 9	1		C-Aula 2n

En el supòsit que vingui un alumne/a que té assignat vetllador, es demanarà la seva incorporació a l'empresa corresponent.

Aquesta taula es modificarà després de fer el sondeig d'assistència i s'adjuntarà a l'Annex 1.

## 6.2-Fluxes de circulació

Per evitar l'aglomeració de persones en un lloc del centre caldrà establir circuits i organitzar la circulació dels diferents membres de la comunitat educativa en llocs i moments determinats.

**Entrades i sortides:** En les hores d'inici i final de les activitats educatives, les entrades i sortides del centre s'han de fer en diferents horaris i de forma esglaonada per evitar aglomeracions i sempre mantenint la distància de seguretat i aprofitant els possibles diferents accessos a la instal·lació.

Grup	Espai- porta	Horari	Consideracions
6èA	C/ Josep Argila (porta pista)	09:00	Les portes s'obriran a les 9:00.
6èB		09:15	Els alumnes hauran d'anar a la seva zona assignada al pati.
P3A	C/ Frederic Marès	09:00	Els mestres els rebran i duran directes a la seva aula assignada.
P3B		09:15	
P4A	C/ Josep Argila ( porta pati infantil)	09:00	Els mestres els rebran i duran directes a la seva aula assignada.
P4B		09:15	
P4C		09:30	
P5A	C/ Dr.Fleming	09:00	Els mestres els rebran i duran directes a la seva aula assignada.
P5B		09:15	
P5C		09:30	
1r a 5è	C/ Frederic Marès	10:00 a 13:00	Hores concertades, la mestra els rebrà a la porta i els conduirà a l'espai assignat.

Aquesta taula es modificarà després de fer el sondeig d'assistència i s'adjuntarà a l'Annex2.



Per evitar aglomeracions l'acompanyament dels infants a l'escola el farà una única persona. Les persones que portin i recullin els alumnes hauran de guardar també les distàncies fora de les instal·lacions .

La policia local vetllarà perquè es mantingui la distància física de 2 metres entre les diferents famílies.

Els alumnes de 6è hauran de dur mascareta posada des de casa i se la podran treure un cop arribin a l'espai que se'ls ha assignat.

En els alumnes d'educació infantil no està indicat l'ús de mascareta fins els 5 anys. Els alumnes amb 5 anys o més la poden portar si volen.

**Circulació pels passadissos i accés al pati:** Els docents hauran de vetllar perquè els diferents grups no coincideixin en els passadissos i els lavabos a fi d'evitar aglomeracions i mantenir la distància física.

**Patis:** La sortida al pati es farà seqüenciada. Cada grup s'ubicarà al seu espai marcat i diferenciat.

Els jocs i les activitats físiques es podran realitzar de manera individual o en grups reduïts per tal de garantir les mesures de distanciament físic.

Els horaris del pati s'establiran segons el nombre d'alumnat real per aprofitar el màxim de metres quadrats per alumne.

El temps de desplaçament serà de 5 minuts entre grup i grup, per cada itinerari coincident, per evitar cap contacte entre grups.



## **7. Serveis complementaris**

### **7.1-Menjador**

No hi haurà servei de menjador abans de finalitzar el curs.

### **7.2-Acollida**

No hi haurà servei d'acollida abans de finalitzar el curs.

### **7.3-Extraescolars**

No hi hauran activitats extraescolars al recinte de l'escola abans de finalitzar el curs.

## **8.Material escolar**

Sempre que sigui possible l'alumnat utilitzarà material individual. No es distribuiran documents en paper, excepte en casos imprescindibles.

Amb les joguines i el material comú de plàstic es cercaran formes perquè tinguin un ús individual diari o en períodes acotats, assegurant que previ a l'ús del material per un altre infant, s'haurà desinfectat.

## **9. Organització pedagògica**

El tercer trimestre es seguirà desenvolupant de manera telemàtica fins el 19 de juny. Degut a la necessitat de personal al centre, aquest podrà ser modificat, disminuint el nombre de tasques amb retorn i les sessions tutorial de videoconferència.

Les sessions d'avaluació de l'alumnat es realitzaran les dues primeres setmanes de juny. L'enviament de l'informe d'avaluació està previst pel 19 de juny. S'enviarà a les famílies telemàticament.

## 10. Mesures de protecció i prevenció

El personal treballador ha de conèixer els protocols i els nous procediments i mesures a aplicar per tal d'evitar el risc de contagi.

Es tracta de les mesures més efectives per a preservar la salut dels infants així com del personal docent i no docent.

**Distanciament físic:** Es tracta d'una de les mesures més importants per evitar la transmissió del virus. L'OMS recomana una distància física superior a 1 metre. Es proposa que els infants disposin d'un espai d'uns 4m<sup>2</sup> . Això implica mantenir una distància aproximada de 2 metres entre les persones als centres educatius, superior al recomanat.

**Rentat de mans:** Es tracta de les mesures més efectives per a preservar la salut dels infants així com del personal docent i no docent. (No estarà permès l'ús de guants per evitar mals usos i sensació falsa de seguretat)

Es requerirà rentat de mans:

- Al'arribada i a la sortida del centre educatiu.
- Abans i després dels àpats.
- Abans i després d'anar al WC.
- Abans i després de les diferents activitats (també de la sortida al pati).

En el cas del personal que treballa a l'escola, el rentat de mans es durà a terme:

- Al'arribada al centre, abans del contacte amb els infants.
- Abans i després d'entrar en contacte amb els aliments, dels àpats dels infants i dels propis.
- Abans i després d'acompanyar un infant al WC.
- Abans i després d'anar al WC.
- Abans i després de mocar un infant (amb mocadors d'un sol ús).
- Com a mínim una vegada cada 2 hores.





En punts estratègics es col·locaran dispensadors de solució hidroalcohòlica per a ús del personal de l'escola.

**Mascaretes:** Considerant els diferents grups d'edat, les recomanacions serien les següents:

- Educació infantil (3-6 anys): No indicada en general. A partir de 5 anys i si hi ha dificultat per fer complir les mesures de distanciament caldria indicar-la.
- Educació primària (6-12 anys): Indicada. Quan es compleixin mesures òptimes de distanciament i ventilació d'espais, se'n podrà prescindir. **És obligatòria a les entrades i sortides del centre. L'han de dur de casa.**
- Personal docent i no docent: Indicada i **obligatòria**. Cal seguir les normes per a la seva correcta col·locació i retirada. El Departament d'Educació dotarà les màscares necessàries.

**Termòmetre:** l'ajuntament ens facilitarà un termòmetre i mirarem la temperatura de cada alumne quan entri a l'escola.

### 10.1-Ventilació, neteja i desinfecció d'espais

**Pautes de ventilació:** És necessari ventilar les instal·lacions interiors com a mínim abans de l'entrada i la sortida dels infants i 3 vegades al dia, almenys 10 minuts cada vegada.

Totes les aules han de poder ser adequadament ventilades. Si pot ser es deixaran les finestres obertes.

**Pautes generals de neteja i desinfecció:** La neteja i la posterior desinfecció d'espais es realitzarà amb una periodicitat diària.

L'ajuntament propiciarà la presencialitat, durant la jornada lectiva, de personal de neteja per assegurar que els lavabos i zones de pas es desinfectin varies vegades al dia.

L'empresa de neteja aplicarà les pautes indicades a les Instruccions per a l'organització de l'obertura dels centres educatius.

La direcció del centre i l'ajuntament vetllaran pel seu compliment.



## **10.2-Protocol d'actuació en cas de detecció d'aparició de simptomatologia compatible amb COVID 19**

Davant la presència d'aquests símptomes, se seguiran les indicacions sanitàries vigents en aquell moment.

En cas d'aparició de símptomes en un alumne o alumna en la seva presència al centre:

- Aïllar l'alumne o alumna en un espai específic. (menjador)
- Avisar pares, mares o tutors.
- Informar a la família que han d'evitar contactes i consultar al centre d'atenció primària o pediatria.
- Informar al CAP de Llinars, per tal que activi els protocols previstos.
- Procedir a la desinfecció i a la neteja dels espais del centre.

En cas d'aparició de símptomes en un treballador o treballadora:

- No assistir al centre.
- Posar-se en contacte amb el seu metge de capçalera.

En cas de treballadors i treballadores del Departament d'Educació:

- Informar de la presència de simptomatologia tan aviat com sigui possible a la direcció del centre.
- Emplenar la declaració responsable relativa a la vulnerabilitat, casos estrets i simptomatologia COVID-19 per tal d'informar que té símptomes, que està en observació o que ha estat diagnosticat com a cas positiu i per poder fer el seu seguiment per part del personal sanitari de la unitat de PRL així com el dels seus possibles contactes.

## **10.3-Accions contràries a la convivència**

Qualsevol vulneració de les normes de protecció i prevenció serà considerada una falta greument perjudicial per a la convivència en el centre i implicarà, com a mesura preventiva, la no possibilitat de l'alumne d'assistir al centre.

Posteriorment, si s'escau, s'incoarà un expedient disciplinari a l'alumne.



## 11. Pla d'aplicació

Dilluns 25 de maig	-Gestió dels permisos i declaracions de responsabilitat del professorat.
Dimecres 27 de maig	-Contacte amb les famílies d'infantil i 6è per establir les necessitats reals d'espais docents. Enviament de l'enquesta.
Divendres 29 de maig	-Presentació del Pla específic de reobertura al claustre docent.
Divendres 29 de maig	-Presentació del Pla específic de reobertura al Consell escolar.
Dijous 4 i divendres 5 de juny	- Adequació dels espais
Dilluns 8 de juny	-Possible reobertura si estem en FASE 2.
Divendres 19 de juny	-Fi del curs. -Enviament dels informes d'avaluació.



**Resolució de la Directora del centre Damià Mateu de Llinars del Vallès,  
per la qual aprova el Pla específic de reobertura pel curs 2019-20.**

Com a directora del centre Escola Damià Mateu, i en aplicació de les competències que estableix l'article 132 de la Llei orgànica 2/2006, de 3 de maig, d'Educació, modificada per la Llei orgànica 8/2013 de 9 de desembre, per a la millora de la qualitat educativa d'acord amb la Resolució de 20 de juny de 2019 per la qual s'aproven els documents per a l'organització i gestió dels centres per al curs 2019-20 i d'acord amb el parer del Consell Escolar, segons consta a l'acta de la sessió del 29 de maig de 2020.

**RESOLC:**

1. Aprovar el Pla de específic de reobertura curs 2019-20.
2. Comunicar aquest resolució al Consell Escolar del centre i donar-la a conèixer a tota la comunitat educativa. Així mateix, aquest pla estarà a disposició de l'Administració Educativa.

Llinars de Vallès, 29 de maig de 2020

La directora

## Annex 1

A data 3 de juny tenim 14 alumnes de 6è d'EP i 3 d'Ed. Infantil.

NIVELL	NOMBRE ALUMNES	GRUPS	PROFESSORAT ASSIGNAT	PROFESSORAT DE SUPORT	ESPAI
6è	14	A: 7	1	1-E.D.	A-Aula 6è
		B: 7	1		B-Aula d'idiomes
P3	2	A: 2	1	1-E.D.	A-Aula P3
P4	0				
P5	1	A: 1	1		A-Aula P3

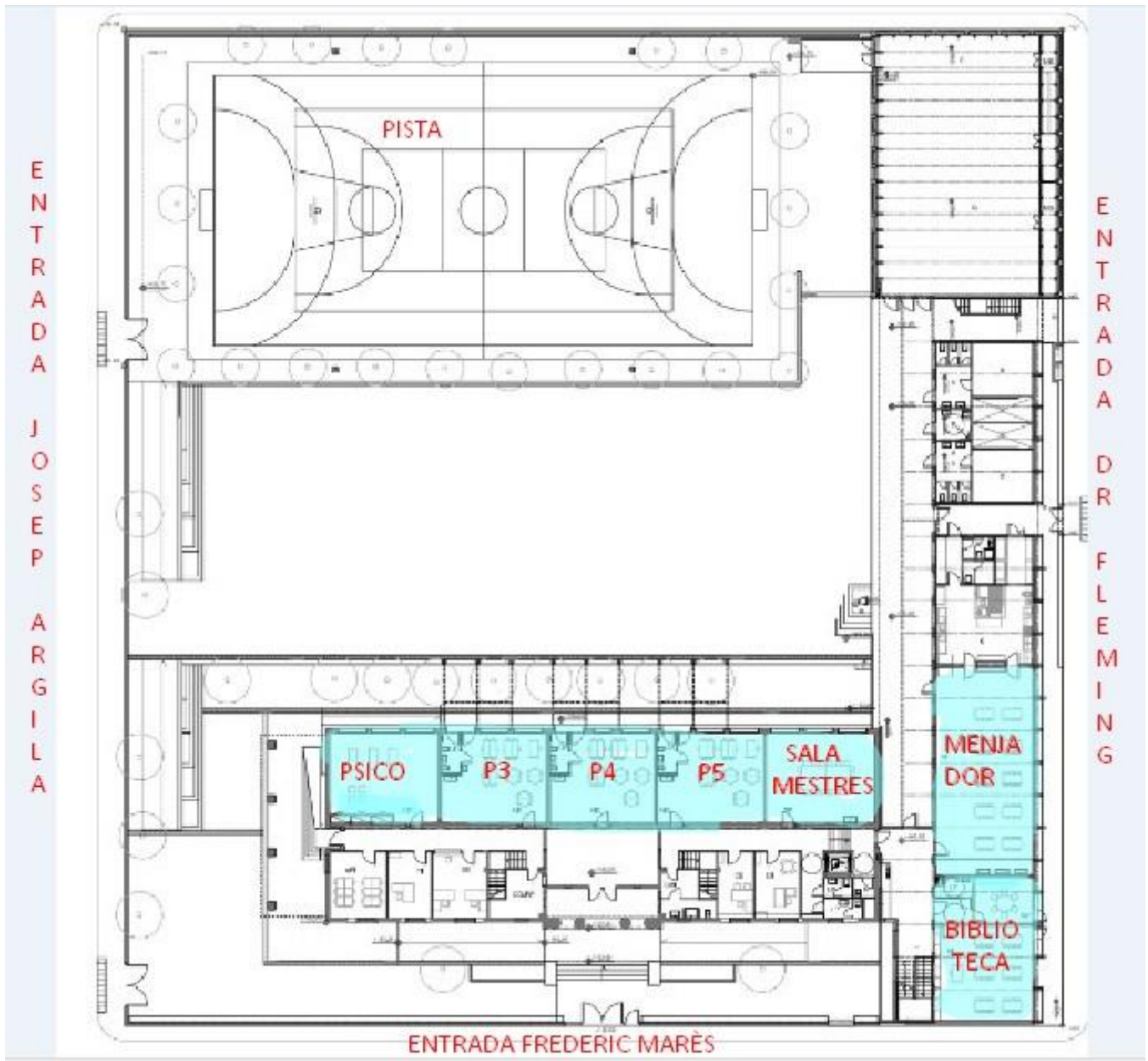
Els tres alumnes d'EI s'ajuntaran i s'ubicaran a l'aula de P3.  
Hi haurà una mestra d'EI a l'aula i una altra de suport.

Alumnes de 1r a 5è d'EP: hem ofert fer una tutoria individual i la recollida de material a totes les famílies. Estem pendents de la resposta per tal de gestionar les cites prèvies. Cada nivell s'ubicarà a la seva aula.

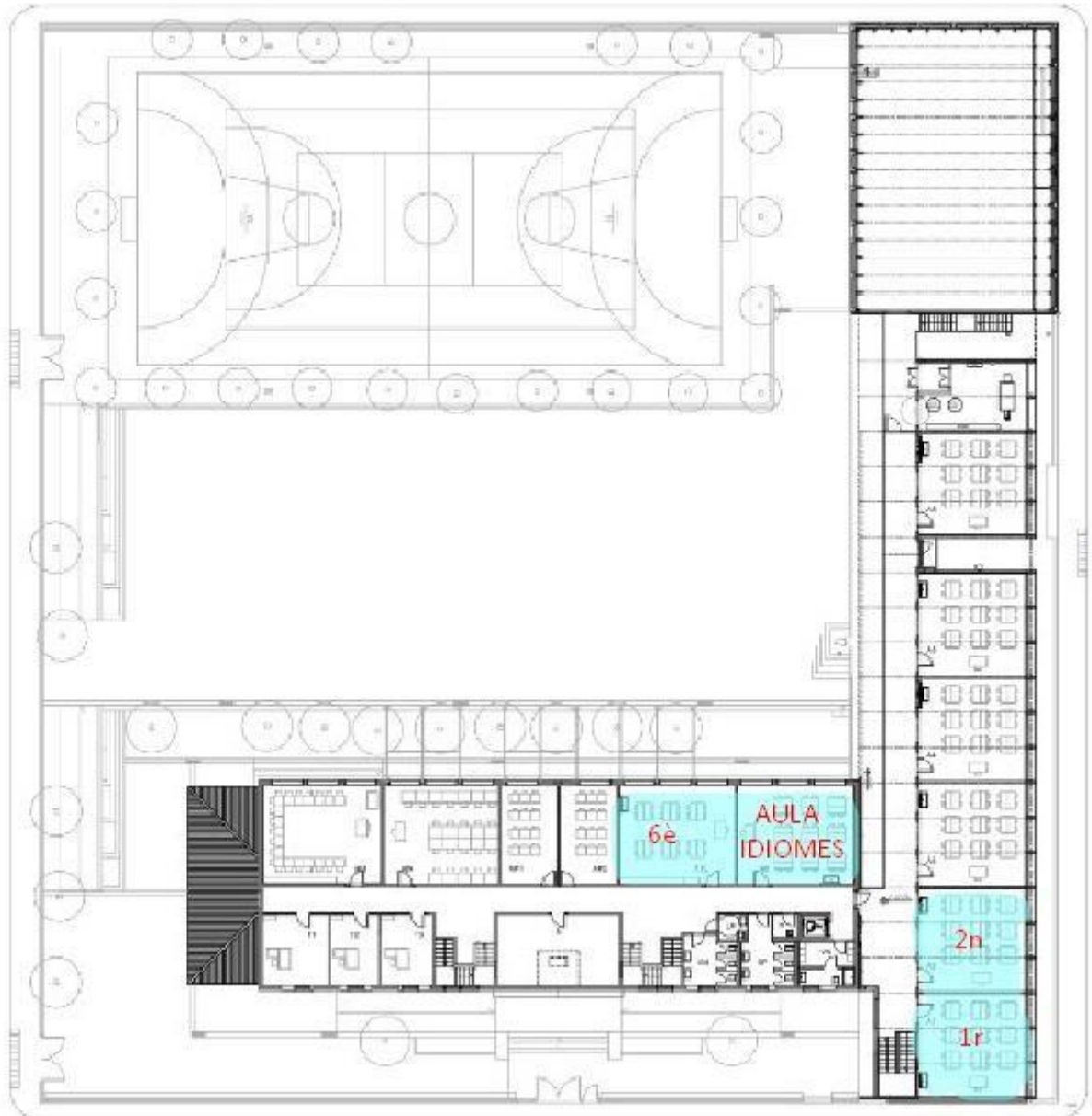
Grup	Espai- porta	Horari	Consideracions
6èA	C/ Josep Argila (porta pista)	10:00	Les portes s'obriran a les 9:00.
6èB		10:15	Els alumnes hauran d'anar a la seva zona assignada al pati.
P3	C/ Frederic Marès	09:00	La mestra els rebrà i durà  directe a P3.
P5	C/. Frederic Marès	09:00	La mestra el rebrà i durà  directe a P3.

1r a 5è	C/ Frederic Marès	9:00 a 13:00	Hores concertades, la mestra els rebrà a la porta i els conduirà a l'aula assignada.
------------	-------------------	--------------------	--

Annex 2



PLANTA BAIXA



PRIMER PIS



## Annex 3

### Protocol alumnat de 6è

- L'assistència al centre per part de l'alumnat és **voluntària**.
- El curs s'acabarà el dia 19 de juny.
- **En cap cas es faran classes ordinàries ni s'avançarà temari. Tampoc es realitzaran proves, ni exàmens, ni recuperacions, ni cap activitat lectiva que serveixi per a l'avaluació.** Només es realitzaran activitats de tancament de l'acompanyament per donar suport al canvi d'etapa. Seran de manera gradual i no necessàriament permanent. Aquest acompanyament també es farà de manera telemàtica.
- Pertal d'assistir al centre, i per poder organitzar els espais i l'assistència del personal docent, és imprescindible comunicar-ho abans del dia **2 de juny**.
- Els alumnes de sisè que voluntàriament vulguin venir seran atesos un dia per tal de fer el comiat.
- L'horari d'atenció al centre serà de 10h a 12 h.
- No hi haurà servei d'acollida, de menjador escolar ni activitats extraescolars.
- Abans d'assistir al centre, s'indicarà la porta d'entrada i de sortida del centre, i l'hora exacta d'entrada i de sortida. Caldrà mantenir la distància de seguretat de 2 metres en tot moment.
- **Caldrà que l'alumnat assisteixi acompanyat d'una persona adulta al seu càrrec.** Us demanem, si us plau, que aquesta persona adulta no sigui del grup de persones d'especial vulnerabilitat, segons el que ha establert l'autoritat sanitària (més grans de 60 anys o persones amb diabetis, malalties cardiovasculars -inclosa la hipertensió-, malaltia hepàtica crònica, malaltia pulmonar crònica, malaltia renal crònica, immunodeficiència, càncer i dones embarassades).
- A l'entrada del centre, **caldrà presentar una declaració responsable en format paper** conforme l'alumne/a compleix els requisits per assistir al centre educatiu. Aquests **requisits** són:
  - **Absència de simptomatologia compatible amb la COVID-19** (febre, tos, dificultat respiratòria, malestar, diarrea...) o amb qualsevol altre quadre infecciós.
  - **Que no siguin o hagin estat positives per al SARS-CoV 2** durant els 14 dies anteriors.

- **Que no hagin estat en contacte estret amb positiu confirmat o simptomatologia compatible** en els 14 dies anteriors.
- **Calendari vacunal al dia.**
- En cas que l'infant presenti una malaltia crònica d'elevada complexitat que pugui augmentar el risc de gravetat en cas de contraure la infecció per SARS-CoV2, es valorarà de manera conjunta –amb la família o persones tutores i els equip mèdic de referència–, la idoneïtat de reprendre l'activitat escolar. Es consideren malalties de risc per a la Covid-19:
  - Malalties respiratòries greus que precisen medicació o dispositius de suport ventilatori.
  - Malalties cardíques greus.
  - Malalties que afecten al sistema immunitari (per exemple aquells infants que precisen tractaments immunosupressors).
  - Diabetis mal controlada.
  - Malalties neuromusculars o encefalopaties moderades o greus.
- Es prendrà la temperatura a la porta d'accés a l'escola. En el cas que un alumne o una alumna tingui una temperatura de 37°C o superior, no podrà accedir al centre i haurà de marxar amb la persona adulta que l'ha acompanyat.
- Tot l'alumnat major de 6 anys haurà d'assistir amb mascareta al centre (mascareta higiènica amb compliment norma UNE). L'ÚS de mascaretes és obligatori en els passadissos, escales i patis. A dins de les aules, es podrà prescindir de les mascaretes sempre i quan es mantingui la distància de seguretat de 2 metres entre l'alumnat i les mestres. També es vetllarà perquè hi hagi una ventilació adequada.
- Les persones adultes que acompanyen als infants no poden accedir al recinte escolar. Tampoc als patis. Hauran de deixar als infants a la porta de l'escola. Si alguna persona adulta ha d'entrar al recinte escolar, cal que ho faci amb cita prèvia i amb mascareta (mascareta higiènica amb compliment norma UNE).
- Les agrupacions s'hauran de reduir en nombre d'alumnat, segons les instruccions del Departament d'Educació: màxim 13 alumnes.
- Per a cadascun d'aquests grups s'assignarà una mestra o un mestre responsable que acompanyarà l'alumnat durant tot el matí.
- A l'hora del pati, es mantindran les mateixes agrupacions de 7 alumnes per jugar a l'aire lliure. A cadascun d'aquests grups de nens i nenes se'ls assignarà una zona del pati de la qual no podran sortir.

- El temps d'esbarjo a l'exterior es farà de manera esglaonada per tal que coincideixin el mínim nombre d'alumnes alhora.
- No es podran utilitzar els bancs exteriors ni el mobiliari de joc dels patis, que romandrà precintat.
- Es farà un ús controlat dels lavabos i es prohibirà l'ús de les fonts.
- Es vetllarà per respectar en tot moment la distància màxima de seguretat de 2 metres, també a l'hora del pati (entre l'alumnat i entre l'alumnat i les persones adultes). No es podrà jugar a jocs que impliquin contacte físic. S'intentarà potenciar al màxim les activitats individuals.
- Es requerirà que els infants es rentin les mans amb aigua i sabó:
  - A l'arribada i a la sortida del centre educatiu
  - Abans i després dels àpats (esmorzar)
  - Abans i després d'anar al WC
  - Abans i després de les diferents activitats (també de la sortida al pati)
- L'alumnat haurà d'assistir al centre amb el material propi a dins de la seva motxilla. No es podrà compartir el material amb altres persones ni es podrà fer ÚS dels penjadors. La motxilla amb tot el material necessari caldrà que es quedi penjada a la cadira de cada alumne/a.
- Cal que cada nen i nena porti una ampolla d'aigua o cantimplora a dins de la motxilla per poder beure aigua.
- Cal que cada nen i nena porti el seu paquet de mocadors de paper individual a dins de la seva motxilla.
- S'evitarà l'ús de material comú i socialitzat.
- En cas d'aparició de símptomes en un alumne o alumna en la seva presència al centre:
  - S'aïllarà l'alumne o alumna en un despatx.
  - S'avisarà a la mare, pare, tutora o tutor legal.
  - S'informarà a la família que han d'evitar contactes i consultar al centre d'atenció primària o pediatra.
  - S'informarà al CAP de Llinars per tal que activi els protocols previstos.
  - Es procedirà a la desinfecció i a la neteja dels espais del centre.



**IMPORTANT:**

- Qualsevol vulneració de les normes de protecció i prevenció serà considerada una falta greument perjudicial per a la convivència en el centre i implicarà, com a mesura preventiva, la no possibilitat de l'alumne d'assistir al centre.

Posteriorment, si s'escau, s'incoarà un expedient disciplinari a l'alumne.

## Annex 4

### Protocol alumnat d'educació infantil (P3, P4 i P5)

- L'assistència al centre per part de l'alumnat és **voluntària**.
- El curs s'acabarà el dia 19 de juny.
- **L'alumnat de P3, P4 i P5 podrà assistir al centre per motius de conciliació familiar.** És a dir: en el cas que cap dels progenitors pugui fer teletreball i quedar-se amb l'infant a casa en horari de 9h a 13h per motius d'assistència laboral presencial, **caldrà justificar-ho amb una declaració responsable** que s'haurà de presentar al centre.
- Per tal d'assistir al centre, i per poder organitzar els espais i l'assistència del personal docent, és imprescindible comunicar-ho abans del dia **2 de juny**.
- L'horari d'atenció al centre serà de **9h a 13 h**.
- No hi haurà servei d'acollida, de menjador escolar ni activitats extraescolars.
- Abans d'assistir al centre, s'indicarà la porta d'entrada i de sortida del centre, i l'hora exacta d'entrada i de sortida. Caldrà mantenir la distància de seguretat de 2 metres en tot moment.
- **Caldrà que l'alumnat assisteixi acompanyat d'una persona adulta al seu càrrec.** Us demanem, si us plau, que aquesta persona adulta no sigui del grup de persones d'especial vulnerabilitat, segons el que ha establert l'autoritat sanitària (més grans de 60 anys o persones amb diabetis, malalties cardiovasculars -inclosa la hipertensió-, malaltia hepàtica crònica, malaltia pulmonar crònica, malaltia renal crònica, immunodeficiència, càncer i dones embarassades).
- A l'entrada del centre, **caldrà presentar una declaració responsable en format paper** conforme l'alumne/a compleix els requisits per assistir al centre educatiu. Aquests **requisits** són:
  - **Absència de simptomatologia compatible amb la COVID-19** (febre, tos, dificultat respiratòria, malestar, diarrea...) o amb qualsevol altre quadre infecciós.

- **Que no siguin o hagin estat positives per al SARS-CoV 2** durant els 14 dies anteriors.
- **Que no hagin estat en contacte estret amb positiu confirmat o simptomatologia compatible** en els 14 dies anteriors.
- **Calendari vacunal al dia.**
- En cas que l'infant presenti una malaltia crònica d'elevada complexitat que pugui augmentar el risc de gravetat en cas de contraure la infecció per SARS-CoV2, es valorarà de manera conjunta –amb la família o persones tutores i els equip mèdic de referència–, la idoneïtat de reprendre l'activitat escolar. Es consideren malalties de risc per a la Covid-19:
  - Malalties respiratòries greus que precisen medicació o dispositius de suport ventilatori.
  - Malalties cardíques greus.
  - Malalties que afecten al sistema immunitari (per exemple aquells infants que precisen tractaments immunosupressors).
  - Diabetis mal controlada.
  - Malalties neuromusculars o encefalopaties moderades o greus.
- Es prendrà la temperatura a la porta d'accés a l'escola. En el cas que un alumne o una alumna tingui una temperatura de 37°C o superior, no podrà accedir al centre i haurà de marxar amb la persona adulta que l'ha acompanyat.
- Tot l'alumnat major de 6 anys haurà d'assistir amb mascareta al centre (mascareta higiènica amb compliment norma UNE). L'ús de mascaretes és obligatori en els passadissos, escales i patis. A dins de les aules, es podrà prescindir de les mascaretes sempre i quan es mantingui la distància de seguretat de 2 metres entre l'alumnat i les mestres. També es vetllarà perquè hi hagi una ventilació adequada.
- Les persones adultes que acompanyen als infants no poden accedir al recinte escolar. Tampoc als patis. Hauran de deixar als infants a la porta de l'escola. Si alguna persona adulta ha d'entrar al recinte escolar, cal que ho faci amb cita prèvia i amb mascareta (mascareta higiènica amb compliment norma UNE).

- Es farà un grup de 3 alumnes: dos de P3 i un de P5. Si al llarg dels dies vinguessin més alumnes, es respectarien les ràtios establertes pel Dep. D'Educació.
- A l'hora del pati, es mantindran les mateixes agrupacions de 3 alumnes per jugar a l'aire lliure. A aquest grup de nens i nenes se'ls assignarà una zona del pati de la qual no podran sortir.
- El temps d'esbarjo a l'exterior es farà de manera esglaonada per tal que coincideixin el mínim nombre d'alumnes alhora.
- No es podran utilitzar els bancs exteriors ni el mobiliari de joc dels patis, que romandrà precintat.
- Es farà un ús controlat dels lavabos i es prohibirà l'ús de les fonts.
- Es vetllarà per respectar en tot moment la distància mínima de seguretat de 2 metres, també a l'hora del pati (entre l'alumnat i entre l'alumnat i les persones adultes). No es podrà jugar a jocs que impliquin contacte físic. S'intentarà potenciar al màxim les activitats individuals.
- Es requerirà que els infants es rentin les mans amb aigua i sabó:
  - A l'arribada i a la sortida del centre educatiu
  - Abans i després dels àpats (esmorzar)
  - Abans i després d'anar al WC
  - Abans i després de les diferents activitats (també de la sortida al pati)
- L'alumnat haurà d'assistir al centre amb el material propi a dins de la seva motxilla. No es podrà compartir el material amb altres persones ni es podrà fer ús dels penjadors. La motxilla amb tot el material necessari caldrà que es quedi penjada a la cadira de cada alumne/a.
- Cal que cada nen i nena porti una ampolla d'aigua o cantimplora a dins de la motxilla per poder beure aigua.

- Cal que cada nen i nena porti el seu paquet de mocadors de paper individual a dins de la sevamotxilla.
- S'evitarà l'ús de material comú i socialitzat (joguines, llibres, jocs, colors, pintures...). Es recomana que cada infant porti una joguina de casa que no podrà compartir.
- No es podrà assistir a l'escola si no s'ha avisat amb antelació de 24 hores a l'escola per poder fer la planificació d'espais i de personal docent.
- En cas d'aparició de símptomes en un alumne o alumna en la seva presència al centre:
  - S'aïllarà l'alumne o alumna en un despatx.
  - S'avisarà a la mare, pare, tutora o tutor legal.
  - S'informarà a la família que han d'evitar contactes i consultar al centre d'atenció primària o pediatria.
  - S'informarà al CAP de Llinars per tal que activi els protocols previstos.
  - Es procedirà a la desinfecció i a la neteja dels espais del centre.

**IMPORTANT:**

- Qualsevol vulneració de les normes de protecció i prevenció serà considerada una falta greument perjudicial per a la convivència en el centre i implicarà, com a mesura preventiva, la no possibilitat de l'alumne d'assistir al centre.

Posteriorment, si s'escau, s'incoarà un expedient disciplinari a l'alumne.