



PROJECTE CONVIVÈNCIA

ESCOLA CREU ALTA CURS 20-21

Aprovat consell escolar 28-06-2021

ÍNDEX

1-	Normativa	2
2-	Dades del centre	3
3-	Introducció	4
4-	Contextualització	5
5-	Organització de centre	
5-1	L'Acollida	6
5-2	La comunicació	6-7
5-3	Estructura i gestió de recursos	7
5-4	La norma	7-8
5-5	La participació	8
6-	Resolució de conflictes	
6-1	Absentisme	9
6-2	Conflictes greus	9-10
6-3	Resolució positiva dels conflictes	10-11
7-	Objectius generals Objectius específics i indicadors	12-21
8-	Valors i actituds	22-23
9-	Mesures o actuacions	24-48
10-	Protocols	
10-1	Protocol de prevenció, detecció i intervenció enfront l'assetjament escolar a persones LOBTI....	49
10-2	Protocol de prevenció, detecció i intervenció enfront l'assetjament entre iguals.	50
10-3	Protocol de prevenció, detecció i intervenció enfront el ciberassetjament entre iguals	51
10-4	Protocol de prevenció, detecció i intervenció enfront situacions d'odi i discriminació	52
10-5	Protocol d'actuació amb menors de catorze anys en situacions de conflicte o comissió d'una infracció penal	53
10-6	Protocol de prevenció, detecció i intervenció enfront conflictes greus	54
10-7	Protocol d'actuació entre els Departaments de Treball, afers Socials i Famílies i d'Ensenyament de prevenció, detecció, notificació, derivació i coordinació de les situacions de maltractament infantil i adolescent en l'àmbit educatiu.	55
10-8	Protocol de prevenció detecció intervenció de processos de radicalització als centres educatius	56

1-NORMATIVA

La Llei orgànica 2/2006, de 3 de maig, d'educació, estableix a l'article 121.2 l'obligatorietat que tots els centres elaborin un Pla de convivència i l'incloguin dins el Projecte educatiu de centre. La Llei Orgànica 8/2013, de 9 de desembre, per a la millora de la qualitat educativa, determina a l'article 124.1 que els centres inclouran a la programació general anual el seu pla de convivència i totes aquelles actuacions i activitats programades per al foment de la convivència escolar.

La Llei 12/2009, del 10 de juliol, d'educació, disposa a l'article 30 que l'aprenentatge de la convivència és un element fonamental del procés educatiu i així ho ha d'expressar el projecte educatiu de cada centre. Els centres han d'establir mesures de promoció de la convivència.

El Decret 102/2010, de 3 d'agost, d'autonomia dels centres educatius, disposa a l'article 23.2 que les normes d'organització i funcionament del centre han d'incorporar les mesures de promoció de la convivència establertes en el centre. El Decret 279/2006, de 4 de juliol, sobre drets i deures de l'alumnat i regulació de la convivència en els centres educatius no universitaris de Catalunya, reforça el caràcter educatiu que han de tenir els processos i les accions que s'emprenguin, tant per prevenir com per corregir conductes inadequades. A l'article 6 s'estableix que a cada centre s'ha de constituir una comissió de convivència.

La Resolució ENS/585/2017, de 17 de març, per la qual s'estableix l'elaboració i la implementació del Projecte de convivència en els centres educatius dins el marc del Projecte educatiu de centre, determina que els centres educatius del Servei d'Educació de Catalunya han de tenir implementat el Projecte de convivència en el marc del seu Projecte educatiu,

2- DADES DEL CENTRE

CODI: 08041672

NOM: Escola Creu Alta

TITULARITAT: Pública

ADREÇA: Pi i Margall, 24

TELÈFON: 937240390

ADREÇA ELECTRONICA:
ceipcreualta@xtec.cat

PÀGINA WEB:
<https://agora.xtec.cat/ceipcreualta/>

3- INTRODUCCIÓ

Convivre significa viure plegats i en bona relació. La convivència demana la formació integral de la persona i es fonamenta en els valors de la pluralitat, la participació democràtica, la inclusió social, la igualtat d'oportunitats, el respecte a la diferència, la gestió positiva de conflictes i la cultura de pau. La convivència comporta una consciència de la pròpia identitat que implica l'acceptació de l'altre i un sentit de pertinença i contribució personal a la societat.

El Projecte de convivència és l'instrument on es reflecteixen les accions que el centre docent desenvolupa per capacitar tot l'alumnat i la resta de la comunitat educativa per a la convivència i la gestió positiva dels conflictes.

D'altra banda, el conflicte és inevitable i forma part de les relacions socials d'una societat oberta i complexa. Cal afrontar cada conflicte des de la singularitat, evitant les generalitzacions i a partir de la gestió positiva dels conflictes. Aquests són els fonaments d'una escola inclusiva i d'una educació intercultural que han de contribuir a garantir la igualtat i a respectar la diversitat en una societat més cohesionada i menys exclouent.

Un dels objectius del nostre centre és la creació d'un entorn on s'afavoreixi i garanteixi el creixement de tot l'alumnat des del respecte envers un mateix i a l'altre així com la llibertat i la responsabilitat de crear una societat més acollidora i plural.

La convivència implica la participació de tota la comunitat educativa per aprendre a conviure de manera positiva, amb respecte i amb diàleg i integrant visions i sensibilitats diferents.

Són base del Projecte de convivència el respecte, la llibertat, la democràcia, el diàleg, la comunicació, el treball conjunt entre família i escola, el coneixement d'un mateix i dels altres, l'expressió de forma variada, l'esforç, l'acollida, entre d'altres.

El Projecte de convivència té com a missió contribuir a l'èxit personal, acadèmic, social i laboral de tot l'alumnat.

4-CONTEXTUALITZACIÓ

L'escola Creu Alta és un centre educatiu d'una línia d'educació infantil i primària de titularitat pública. És un centre tranquil on normalment hi ha una bona convivència entre tota la comunitat educativa.

L'escola té una comissió de convivència formada per pares/mares, mestres i membres de l'equip directiu.

Al centre ha realitzat durant dos cursos una formació sobre mediació escolar, en la que van participar tots els mestres del claustre.

També impulsem el projecte Escolta'm des de fa anys. A través d'aquest projecte volem:

- Els/les alumnes se sentin reconeguts i valorats pels tutors i pels mestres
- Millora de la convivència a l'aula i en general al centre educatiu.
- Una millora dels aprenentatges dels alumnes
- A nivell de centre. Ajudar a minimitzar els factors de risc. Col·laborar en la construcció de la resiliència en l'ambient.
- A nivell de profes. Acompanyar en l'acció educativa. Identificar factors de risc i potenciar factors de protecció.
- Aula petita. Potenciar l'escolta activa i la vinculació. Visualització de tot l'alumnat.
- A nivell de Xarxa. Crear una comunitat de pràctica compartida. Reforçar l'ètica de la cura i el bon tracte.

5-ORGANITZACIÓ DE CENTRE

5-1 Acollida

Considerem l'acollida com un factor fonamental per a la convivència en els centres i l'èxit educatiu de l'alumnat. El centre disposa d'un Pla d'acollida que defineixi els procediments a seguir durant l'arribada de nous membres de la comunitat escolar (alumnes, professorat, famílies, PAS, etc.)

- ✓ Tenim mecanismes específics per acollir l'alumnat nouvingut.
- ✓ Contemplem mesures d'acollida específiques per a l'alumnat que es reincorpora a l'aula després d'un període d'absència continuat (malaltia prolongada, absentisme, inassistència al centre, etc.).
- ✓ Disposem d'estratègies concretes d'aula per facilitar l'acollida de l'alumnat.
- ✓ Disposem d'estratègies concretes per facilitar l'acollida de les famílies en l'àmbit de l'aula.
- ✓ Disposem de mesures informar i acompanyar el professorat o altres professionals que intervinguin per primer cop a l'aula.
- ✓ Establim propostes d'actuació específiques per realitzar l'acollida de l'alumnat.
- ✓ Preveiem actuacions per afavorir el coneixement mutu i facilitar la cohesió del grup.
- ✓ Preveiem mesures específiques per facilitar l'acollida dels alumnes nous al seu grup classe.

5-2 Comunicació

El centre disposa de canals de comunicació que permeten a tota la comunitat educativa accedir a la informació que necessiten en el moment que la necessiten.

- ✓ Disposem d'eines, estratègies i mecanismes de comunicació amb l'alumnat per afavorir el seu procés educatiu.
- ✓ Disposem d'espais i canals de comunicació adreçats a les famílies.
- ✓ Disposem d'estratègies concretes d'aula per facilitar la comunicació amb les famílies.
- ✓ Disposem de sistemes d'informació i comunicació digitals.
- ✓ Fem de l'acció tutorial del grup un espai de comunicació de l'alumnat basat en el respecte i l'assertivitat.
- ✓ Fem de l'acció tutorial individual un espai de comunicació personal basat en el respecte mutu i la confiança.
- ✓ Fem de les reunions espais de comunicació efectius i d'aprenentatge organitzatiu.
- ✓ Recollim en els documents de centre la política educativa del centre.

- ✓ Sensibilitzem el claustre sobre la importància dels processos comunicatius en el centre educatiu.

5-3 Estructura i gestió de recursos

- ✓ Apliquem criteris pedagògics en la confecció d'horaris que facilitin un bon clima de centre.
- ✓ Compartim, entre els docents, estratègies d'organització.
- ✓ Disposem d'espais de comunicació a l'aula que afavoreixen al màxim una relació positiva.
- ✓ Establim processos de gestió del coneixement que afavoreixin la millora del funcionament del centre.
- ✓ Fem partícip l'alumnat en la gestió i funcionament de l'aula.
- ✓ Fomentem un lideratge positiu de l'alumnat en els processos d'aprenentatge.
- ✓ Fomentem un lideratge positiu del professorat.
- ✓ Organitzem els espais per afavorir un bon clima de centre.
- ✓ Organitzem l'aula en funció de l'alumnat.
- ✓ Potenciem espais i mecanismes de coordinació dels recursos humans.
- ✓ Recollim en els documents del centre estratègies organitzatives que afavoreixin el clima de centre.
- ✓ Treballem les rutines organitzatives i convencionals a l'aula.
- ✓ Avaluem la repercussió en el clima de centre de l'organització i gestió de centre i ho recollim en la memòria anual del centre.
- ✓ Impliquem a les famílies en el funcionament de l'aula a través de la carta de compromís on es recullen les mesures necessàries i els compromisos entre família i tutor del centre pel manteniment d'un entorn de convivència i respecte a l'aula.
- ✓ Impliquem les famílies en el funcionament i gestió del centre

5-4 Norma

- ✓ Donem responsabilitat a l'alumnat en el compliment de la norma.
- ✓ Elaborar les normes d'aula amb l'alumnat.
- ✓ Establim un protocol de difusió i aplicació de les normes de convivència en el centre i les conseqüències del seu incompliment.
- ✓ Fem explícites aquelles normes tàcites de comportament entre l'alumnat que entorpeix el bon funcionament i el clima de convivència de l'aula (per exemple, l'encobriment d'actes no desitjables).
- ✓ Preveiem espais de seguiment i valoració del funcionament de les normes.
- ✓ Recollim en els documents del centre la concreció de les normes de convivència.
- ✓ Tenim normes d'aula clares i concretes.
- ✓ Utilitzem estratègies i metodologies que afavoreixin la interiorització i acceptació de la norma.
- ✓ Valorem i revisem periòdicament les normes d'aula.

- ✓ Disposem d'estratègies concretes per implicar les famílies en el compliment de les normes. Pares i mares delegats i a través de la carta de compromís.

5-5 Participació

- ✓ Impliquem les famílies en els projectes educatius i les actuacions de l'entorn.
- ✓ Preveiem un calendari i espais físics i virtuals per tal de facilitar les reunions de les associacions del centre i els diversos òrgans de participació de la comunitat escolar.
- ✓ Tenim en compte els recursos de l'entorn en la tasca educativa.
- ✓ Utilitzem metodologies que fomentin la participació de l'alumnat.
- ✓ Avaluem el funcionament de la participació i ho recollim en la memòria anual del centre.
- ✓ Disposem d'estratègies concretes d'aula per facilitar la participació de les famílies.
- ✓ Disposem d'estratègies concretes per facilitar la participació de l'alumnat en la gestió i organització de l'aula.
- ✓ Establim propostes d'actuació específiques per fomentar la participació de les famílies en el centre.
- ✓ Estimulem la participació de l'alumnat en el seu propi procés educatiu com, per exemple, en el seguiment i en l'avaluació de les activitats a l'aula.
- ✓ Recollim en els documents de centre els canals i les formes de participació de la comunitat escolar.

6-RESOLUCIÓ DE CONFLICTES

6-1 Absentisme

L'absentisme és l'absència reiterada i no justificada, dins l'horari escolar, d'alumnat en edat d'escolarització obligatòria en el centre educatiu on està matriculat.

- ✓ Avaluem les mesures i actuacions realitzades en el centre per fer front als casos d'absentisme i ho recollim en la memòria anual del centre.
- ✓ Desenvolupem estratègies i actuacions per intervenir davant situacions d'absentisme escolar.
- ✓ Disposem d'un protocol de prevenció, detecció i intervenció sobre absentisme.
- ✓ Disposem de mecanismes per a la prevenció de l'absentisme.
- ✓ Disposem de mecanismes àgils i eficaços per a la detecció i registre de les faltes d'assistència a classe.
- ✓ Ens coordinem amb les administracions locals per dur a terme actuacions concretes per combatre l'absentisme.
- ✓ Estimulem el compromís de l'alumnat en el propi procés educatiu per afavorir la seva assistència.
- ✓ Impliquem les famílies per evitar situacions d'absentisme.
- ✓ Incorporem el principi general del dret i el deure a l'escolarització en el Projecte educatiu i a la resta de documents del centre.
- ✓ Preveiem activitats d'acollida i adaptació per a l'alumnat que s'incorpora després d'un període d'absentisme.
- ✓ Recollim en les NOFC una normativa clara i eficient referent a l'abordatge integral de l'absentisme.
- ✓ Sensibilitzem el claustre en la importància d'intervenir amb rapidesa i de forma coordinada davant situacions d'absentisme.
- ✓ Treballem la prevenció de l'absentisme.
- ✓ Disposem d'estratègies concretes per implicar l'alumnat en la lluita contra l'absentisme.
- ✓ Disposem d'estratègies concretes per implicar les famílies en la lluita contra l'absentisme.

6-2 Conflictes greus

Els conflictes greus son aquelles conductes tipificades en l'article 37 de la Llei 12/2009, del 10 de juliol, d'educació; entre d'altres, indisciplina, injúries, amenaces, agressions i vexacions personals, danys materials i patrimonials, alteració injustificada i greu de les activitats del centre, possessió de mitjans o substàncies perjudicials per a la salut, etc. Aquestes conductes s'han de considerar especialment greus quan impliquin discriminació per raó de gènere, sexe, raça, naixença o qualsevol altra condició personal o social dels afectats.

- ✓ Analitzem amb els alumnes els conflictes esdevinguts a l'aula per facilitar-ne un procés d'autoaprenentatge.
- ✓ Analitzem i fem un seguiment dels casos de conflictes greus per facilitar un procés d'autoaprenentatge en el centre.
- ✓ Desenvolupem estratègies per detectar qualsevol fet susceptible de ser considerat com a conflicte greu.
- ✓ Detectem els conflictes greus que esdevenen a l'aula.
- ✓ Disposem d'estratègies concretes per implicar el professorat i altres professionals en la resolució de conflictes greus amb l'alumnat.
- ✓ Disposem d'estratègies concretes per implicar l'alumnat en la resolució de conflictes greus.
- ✓ Disposem d'estratègies concretes per implicar les famílies en la resolució dels conflictes greus amb l'alumnat.
- ✓ Ens coordinem amb l'administració local i altres agents territorials per dur a terme actuacions concretes per combatre situacions de risc i conflictes externs.
- ✓ Impliquem les famílies en la gestió i resolució dels conflictes greus amb l'alumnat.
- ✓ Incorporem els principis i mesures que garanteixin una bona convivència en el centre al Projecte educatiu i a la resta de documents del centre.
- ✓ Intervenim de forma ràpida i efectiva davant qualsevol conflicte greu.
- ✓ Recollim en les NOFC una normativa clara i eficient referent a les faltes greument perjudicials per a la convivència en el centre.
- ✓ Sensibilitzem el claustre en la necessitat d'implicar tota la comunitat educativa enfront els conflictes greus.
- ✓ Treballem amb l'alumnat la prevenció i la gestió positiva dels conflictes a l'aula.
- ✓ Implementem els protocols d'àmbit convivencial elaborats pel Departament d'Ensenyament, en cas de necessitat.

6-3 Gestió i resolució positiva de conflictes

Els conflictes lleus són un conjunt de conductes contràries a les normes de convivència del centre. Es tracta, majoritàriament, de conductes disruptives a l'aula i situacions de conflicte interpersonal. Són considerades conductes contràries a la convivència totes les tipificades per l'article 37.1 de la Llei d'Educació, quan no siguin de caràcter greu, i també les faltes injustificades d'assistència a classe i de puntualitat. A les Normes d'organització i funcionament de centre queden recollides quines són les conductes considerades faltes lleus i hi ha les mesures correctores i sancionadores oportunes. Aquestes mesures sempre es procura tinguin un caràcter reparador i restauratiu i poden incloure alguna activitat d'utilitat social per al centre o l'entorn.

- ✓ Sensibilitzem el claustre en la necessitat i el compromís, davant els conflictes lleus, d'implementar estratègies de gestió i resolució positiva dels conflictes.
- ✓ Incorporarem la gestió positiva dels conflictes en els documents del centre
- ✓ Recollim en les NOFC com gestionar i resoldre els conflictes de manera positiva.
- ✓ Disposem de protocols, circuits i una estructura organitzativa que faciliten la gestió i resolució dels conflictes al centre.
- ✓ Formem la comunitat educativa en tècniques i destreses de gestió i resolució positiva de conflictes.
- ✓ Desenvolupem, en el marc de l'acció tutorial, actuacions concretes perquè l'alumnat gestioni els seus conflictes de manera positiva.
- ✓ Intervenim de forma ràpida i efectiva davant qualsevol conflicte.
- ✓ Treballem amb l'alumnat la prevenció dels conflictes a l'aula.
- ✓ Potenciem les xarxes de suport entre l'alumnat de l'aula per gestionar positivament els conflictes entre iguals. G1 Aprofitar les xarxes.
- ✓ Disposem d'estratègies concretes per implicar les famílies en la gestió i resolució de conflictes en l'àmbit de l'aula.
- ✓ A Impliquem les famílies en la gestió i resolució dels conflictes lleus dels seus fills i filles.

7-OBJECTIUS GENERALS (Departament d'Educació)

OBJECTIUS GENERALS DEL PROJECTE DE CONVIVÈNCIA

- a) Assegurar i garantir la participació, la implicació i el compromís de tota la comunitat escolar.
- b) Ajudar l'alumnat a relacionar-se amb si mateix, amb els altres i amb el món.
- c) Potenciar l'equitat i el respecte a la diversitat de l'alumnat en un marc de valors compartits.
- d) Fomentar la mediació escolar i la cultura del diàleg com a eina bàsica en la gestió del conflicte.
- e) Fomentar una cultura de la pau i la no violència, juntament amb els valors que fan possible preservar i enriquir la vida de totes les persones.

A) Assegurar i garantir la participació, la implicació i el compromís de tota la comunitat escolar.

Objectius específics

a.1 Crear o recrea una Comissió de convivència amb un enfocament clarament proactiu i preventiu i un format flexible i plural

a.2 Elaborar una estructura organitzativa capaç de donar continuïtat i coherència educativa.

a.3 Potenciar la participació, la representativitat i la coresponsabilitat de tots els agents de la comunitat educativa en la vida del centre.

a.4 Afavorir la comunicació en el centre educatiu.

a.5 Potenciar una gestió dels recursos, (humans, temps, espais, etc.) orientada a facilitar la convivència i el bon clima del centre.

a.6 Incrementar la formació comunitat educativa en relació a la convivència.

Indicadors d'avaluació

a.1 Crear o recrea una Comissió de convivència amb un enfocament clarament proactiu i preventiu i un format flexible i plural

- Indicadors sobre la Comissió de convivència:

Representació i participació de tota la comunitat educativa i la seva pluralitat.

Participació d'agents externs.

- Temps dedicat a temes de:
- Educació en valors i actituds per a la convivència.
- Organització del centre.
- Resolució de conflictes.
- Existència d'una memòria valorativa amb propostes de millora sobre els tres nivells anteriorment mencionats.
- Existència, dins l'organigrama, del temps necessari per a les trobades de la Comissió de convivència.

a.2 Elaborar una estructura organitzativa capaç de donar continuïtat i coherència educativa.

- Incorporació dels objectius i valors convivencials al Projecte educatiu i a la resta de documents del centre.

- Concreció en el Pla anual de centre d'actuacions que donin resposta als objectius de convivència.
- Relació d'aspectes convivencials tractats en els diferents òrgans de gestió i coordinació (equips docents, comissions, etc.).
- Incorporació de l'ús de les TAC en la comunicació interna i externa del centre.

a.3 Potenciar la participació, la representativitat i la coresponsabilitat de tots els agents de la comunitat educativa en la vida del centre.

- Relació d'espais de participació i persones que en formen part (associacions, comissions, web, la revista del centre, etc.).
- Existència d'espais de participació, diàleg i decisió on l'alumnat pugui fer les seves aportacions.
- Existència d'una distribució de responsabilitats, càrrecs, tasques i funcions equilibrades.
- Intervenció a l'aula d'homes i dones en l'exercici professional.
- Representació paritària en els càrrecs de responsabilitat i representació del centre.
- Orientació professional no estereotipada per raons de gènere.
- Perfil dels delegats i delegades (representativitat, lideratge, capacitat de decisió, prestigi, etc.).
- Participació de les famílies en les activitats programades relacionades amb la convivència.
- Participació del personal d'administració i serveis en les activitats programades relacionades amb la convivència.
- Existència d'una AMPA col·laboradora.

a.4 Afavorir la comunicació en el centre educatiu.

- Transmissió de la documentació del centre (PEC, PCC, NOFC Pla d'Acció Tutorial, PdC., PLC, etc.) a la comunitat educativa.
- Transmissió efectiva i regular dels acords que es prenen en diferents instàncies del centre educatiu: consell escolar, claustre, junta de delegats...
- Existència de canals de comunicació entre:
 - Docent-alumnat
 - L'alumnat
 - Docent-docent
 - Docent-alumnat-família
 - Interdepartamental
 - Direcció-equip docent/claustre
 - Direcció-serveis educatius-inspecció
 - Centre educatiu-agentes externs-AMPA-entitats
- Existència d'eines de comunicació: revistes, webs, blogs, fòrum virtual, correu electrònic, taulell de novetats, bústia d suggeriments i intranet de centre.

- Existència de comunicació directa i regular amb les famílies.

a.5 Potenciar una gestió dels recursos, (humans, temps, espais, etc.) orientada a facilitar la convivència i el bon clima del centre.

- Recull de les variables que es tenen en compte a l'hora d'organitzar les aules i els espais, organitzar la docència, distribuir el professorat i el temps escolar.
- Existència d'espais de relació informal per als diferents col·lectius del centre.
- Existència d'un mapa de recursos de la zona.
- Especificació dels rols i responsabilitats dels diferents agents de la comunitat educativa en matèria de convivència.

a.6 Incrementar la formació comunitat educativa en relació a la convivència.

- Relació d'accions formatives en matèria de convivència.

B) Ajudar l'alumnat a relacionar-se amb si mateix, amb els altres i amb el món.

Objectius específics

b.1 Potenciar les competències personals relacionades amb l'aprendre a pensar, a gestionar les emocions i a assumir valors.

b.2 Potenciar la competència en comunicació lingüística de l'alumnat adequant-la als diferents contextos socials i culturals.

Indicadors d'avaluació

b.1 Potenciar les competències personals relacionades amb l'aprendre a pensar, a gestionar les emocions i a assumir valors.

- Accions per a desenvolupar l'autonomia i la seguretat emocional de l'alumnat.
- Accions per desenvolupar la construcció sobre l'aprendre a pensar, raonar i prendre decisions.
- Concreció de continguts d'educació en valors a les diferents àrees curriculars.
- Existència d'espais i temps a l'aula per poder gaudir de períodes de silenci.
- Activitats i esdeveniments que afavoreixin la creació de lligams afectius entre els membres de tota la comunitat educativa.

- Existència en el marc de l'acció tutorial d'objectius, activitats i metodologies que promoguin el creixement personal (autoestima, confiança, etc.).

b.2 Potenciar la competència en comunicació lingüística de l'alumnat adequant-la als diferents contextos socials i culturals.

- Concreció del treball de la llengua oral i del mètode comunicatiu a totes les àrees del currículum.
- Existència de models de diferents registres comunicatius que orientin l'alumnat en diferents situacions comunicatives.
- Programació d'activitats en el marc de l'Acció Tutorial que permetin: argumentar opinions, expressar pensaments, emocions i vivències.
- interactuar i dialogar amb persones d'altres cultures. reconèixer diferents cultures i llengües.
- Relació d'activitats extraescolars relacionades amb aspectes comunicatius.

C) Potenciar l'equitat i el respecte a la diversitat de l'alumnat en un marc de valors compartits.

Objectius específics

c.1 Garantir l'òptima incorporació dels nous membres de la comunitat educativa en la cultura del centre.

c.2 Promoure una cultura inclusiva que respecti i valori les diferències i promogui la igualtat.

c.3 Concreció de normes.

c.4 Establir accions a favor de les diferents cultures existents al centre.

c.5 Garantir l'escolarització de tothom i la reincorporació de l'alumnat absentista.

c.6 Garantir la inclusió de les famílies a l'entorn.

Indicadors d'avaluació

c.1 Garantir l'òptima incorporació dels nous membres de la comunitat educativa en la cultura del centre.

- Actuacions per a l'acollida del nou alumnat en el centre:
- ✓ Estratègies didàctiques per atendre l'alumnat nouvingut.

- ✓ Actuacions específiques per al procés d'acollida de la resta de la comunitat educativa, tant en el moment inicial com al llarg del curs.
- ✓ Grau de satisfacció dels atesos.
- Relació d'activitats en el Pla d'acció tutorial per a l'acollida del nou alumnat.

c.2 Promoure una cultura inclusiva que respecti i valori les diferències i promogui la igualtat.

- Us habitual d'un llenguatge inclusiu que doni el mateix protagonisme a tot l'alumnat.
- Programació d'accions preventives per garantir la igualtat d'oportunitats amb especial sensibilitat en les situacions de risc.
- Relació de materials de suport a la diversitat en cadascuna de les àrees.
- Recursos d'atenció a la diversitat del centre.
- Relació de metodologies inclusives per atendre tota la diversitat: treball cooperatiu, grups interactius, aprenentatge dialògic, treball per projectes.
- Existència de programacions multinivell.
- Existència de tutoria personalitzada.
- Percentatge de docència compartida en una mateixa aula.
- Relació d'estratègies per detectar el rebuig a l'aprenentatge.
- Orientació professional no estereotipada per raons de gènere.
- Accions promogudes pel referent de coeducació dins del consell escolar.

c.3 Concreció de normes

- Inclusió en les Normes d'Organització i Funcionament de Centre els principis de la diversitat i els límits de la tolerància en el marc dels drets fonamentals de les persones.
- Establir normes de consens que potenciïn i permetin la diversitat, sempre i quan no s'atempti contra els drets fonamentals de les persones i els principis bàsics de l'organització escolar.

c.4 Establir accions a favor de les diferents cultures existents al centre.

- Activitats que ajudin al coneixement, el respecte i la valoració de la cultura de tot l'alumnat.
- Existència de continguts dels materials amb estereotips i prejudicis (generalitzacions i interpretacions culturalistes, sexistes, homofòbiques, xenofòbiques, etc.).
- Divulgació i consideració de les celebracions de les diferents comunitats presents al centre educatiu.
- Existència de la diversitat en l'ambientació estètica i en els referents de l'aula.

- Protocols d'actuacions que facilitin les vivències de les diferents realitats culturals, generant una interacció respectuosa i enriquidora amb tota la comunitat educativa.

c.5 Garantir l'escolarització de tothom i la reincorporació de l'alumnat absentista.

- Estudis valoratius sobre faltes d'assistència.
- Actuacions d'acollida per a l'alumnat que s'incorpora al centre després d'un període d'absentisme.
- Protocols i estratègies de reincorporació a l'aula per a l'alumnat que s'incorpora al centre després d'un període d'absentisme.

c.6 Garantir la inclusió de les famílies a l'entorn.

- Existència d'actuacions per a la transició entre les diferents etapes educatives, fent especial atenció a l'alumnat de risc.
- Existència d'orientacions explícites a les famílies als començaments i finals d'etapes.
- Disposar d'un protocol de comunicació directe amb les famílies.
- Relacions específiques d'activitats de suport de les famílies o altres agents de l'entorn en l'aula.

D) Fomentar la mediació escolar i la cultura del diàleg com a eina bàsica en la gestió del conflicte

Objectius específics

- d.1 Potenciar la gestió participativa de la norma amb la implicació de la comunitat educativa en la seva elaboració.
- d.2 Garantir l'explicació i l'aplicació de la norma.
- d.3 Garantir l'assistència real a classe de tot l'alumnat.
- d.4 Concretar en les Normes d'Organització i Funcionament de Centre l'aplicació immediata del règim disciplinari previst al Decret 102/2010 de 3 d'agost, sobre Autonomia de centre.
- d.5 Elaborar protocols de seguretat amb coordinació amb altres professionals (seguretat pública i serveis socials del territori).
- d.6 Desenvolupar les competències personals i socials mitjançant l'educació en la participació i la ciutadania.
- d.7 Sensibilitzar la comunitat educativa perquè adquireixi l'hàbit del diàleg i posi en pràctica la mediació.
- d.8 Organitzar el servei de mediació al centre amb la participació dels diferents membres de la comunitat educativa.

Indicadors d'avaluació

d.1 Potenciar la gestió participativa de la norma amb la implicació de la comunitat educativa en la seva elaboració.

- Actuacions orientades a motivar i incorporar l'alumnat i a la resta de la comunitat educativa en la participació, confecció i gestió de les normes.

d.2 Garantir l'explicació i l'aplicació de la norma.

- Canals de difusió de la normativa del centre.
- Elaboració d'una normativa breu, clara i coherent.
- Concreció en les Normes d'Organització i Funcionament de Centre les funcions previstes en matèria de convivència.

d.3 Garantir l'assistència real a classe de tot l'alumnat.

- Existència d'un protocol de recull de l'assistència diària de l'alumnat i registre setmanal per tal de permetre la intervenció immediata en el casos d'absentisme.
- Dades quantitatives i qualitatives de seguiment individualitzat de l'alumnat.
- Existència d'un protocol d'informació directa amb les famílies.
- Grau de participació en la Comissió local de prevenció de l'absentisme.
- Existència de protocol d'actuacions

d.4 Concretar en les Normes d'Organització i Funcionament de Centre l'aplicació immediata del règim disciplinari previst al Decret 102/2010 de 3 d'agost, sobre Autonomia de centre.

- Concreció en les Normes d'Organització i Funcionament de centre del procés sancionador establert en el decret mitjançant un protocol d'actuacions fix.
- Estratègies de difusió a tots els membres de la comunitat educativa dels drets i deures de l'alumnat i del protocol marc d'actuació.
- Estratègies de detecció de conflictes greus.
- Canals de comunicació clars i fiables per tal que l'alumnat i les seves famílies puguin contribuir en la detecció de situacions d'injustícia, violència o maltractament i col·laborin en la seva prevenció.
- Actuacions informatives per fer conèixer a tota la comunitat educativa l'existència i funcionament de la Unitat de Suport a la Convivència Escolar (USCE).
- Existència de mesures que garanteixin la seguretat de les persones i les instal·lacions del centre.
- Procés de difusió a la comunitat educativa del procediment de reclamacions.

d.5 Elaborar protocols de seguretat amb coordinació amb altres professionals (seguretat pública i serveis socials del territori).

- Protocol d'actuacions d'intervenció amb altres professionals externs.

d.6 Desenvolupar les competències personals i socials mitjançant l'educació en la participació i la ciutadania.

- Actuacions que potencien la coresponsabilitat de l'alumnat de la gestió de la seva aula i la participació en el centre i l'entorn
- Actuacions que desenvolupin de manera pràctica el currículum de ciutadania.
- Percentatge d'alumnat que participa en iniciatives i projectes de voluntariat i associacions.

d.7 Sensibilitzar la comunitat educativa perquè adquireixi l'hàbit del diàleg i posi en pràctica la mediació.

- Us de la mediació i del diàleg a l'aula.
- Participació dels agents de la comunitat educativa en el procés d'establiment de normes de convivència.
- Formació de l'alumnat i del professorat per afrontar autònomament els conflictes personals i col·lectius:
Existència d'alumnat, professorat, pares i mares mediadors.
- Participació dels diferents agents de la comunitat educativa en la comissió de mediació del centre.
- Percentatge de casos resolts mitjançant el diàleg i la mediació.

d.8 Organitzar el servei de mediació al centre amb la participació dels diferents membres de la comunitat educativa.

- Estratègies per desenvolupar el programa en mediació escolar d'aula, centre i entorn.
- Presència del centre en els serveis de mediació comunitària i a l'inrevés.
- Percentatge de participació en el servei de mediació dels diferents sectors de la comunitat educativa.

E) Fomentar una cultura de la pau i no violència, juntament amb els valors que fan possible preserva i enriquir la vida de totes les persones.

Objectius específics

e.1 Aconseguir un clima de centre que promogui les relacions harmòniques entre tota la comunitat educativa i la capacitat de tots els actors per a resoldre els conflictes que sorgeixin de manera no violenta.

e.2 Participar en iniciatives i projectes compromesos en la cultura per a la pau.

e.3 Formar les persones per a què siguin capaces d'informar-se, entendre i analitzar críticament situacions de conflicte social, de violència i de pau.

Indicadors d'avaluació

e.1 Aconseguir un clima de centre que promogui les relacions harmòniques entre tota la comunitat educativa i la capacitat de tots els actors per a resoldre els conflictes que sorgeixin de manera no violenta.

- Projectes compartits.
- Relació d'accions o campanyes de compromís cívic en el centre.
- Relació d'activitats cooperatives:
- Relació d'activitats o tasques organitzades de forma cooperativa entre el professorat, i entre el professorat i altres agents educatius.
- Relació de mecanismes, per a la transformació no violenta de conflictes, de que el centre disposi.

e.2 Participar en iniciatives i projectes compromesos en la cultura per a la pau.

- Existència d'activitats per fomentar la cultura de pau i els drets humans adreçades a tot el col·lectiu del centre (conflictes locals, nacionals, internacionals, etc. del present i del passat).
- Llistat d'accions de suport o adhesions realitzades des de l'escola a iniciatives de construcció de pau o de denúncia de situacions violentes externes a ella.

e.3 Formar les persones per a què siguin capaces d'informar-se, entendre i analitzar críticament situacions de conflicte social, de violència i de pau.

- En el currículum estan introduïts coneixements sobre la pau, els drets humans i la comprensió del món.

8-VALORS I ACTITUDS

Accions proactives, afavoridores de la convivència que contribueixen a crear un bon clima escolar, ajuden a fer que l'alumnat sigui competent en la relació amb si mateix, amb els altres i amb el món, i propicien l'èxit acadèmic, personal, social i laboral.

Coeducació

La coeducació cerca l'eliminació de tota mena de discriminació per raó de gènere, sexe o orientació afectivosexual i el respecte de la diversitat de l'alumnat. Per tant des de l'escola fent un treball coeducador per prevenir la violència masclista o per motius d'orientació afectivosexual, d'identitat o d'expressió de gènere, per reduir conductes de risc i per facilitar la detecció prematura de relacions abusives.

Educació intercultural

Preparem als nostres alumnes perquè puguin desenvolupar-se en una societat plural i democràtica. Igualtat en drets, deures i oportunitats de totes les persones i el dret a la diferència.

Educació pe la pau

L'educació per la pau té com a objectiu fomentar una cultura de pau i no-violència, juntament amb els valors que fan possible preservar i millorar la vida de totes les persones.

Educació socioemocional

Fem una educació socioemocional als nostres alumnes per tal de capacitar-los de conèixer i reconèixer les pròpies emocions i les dels altres, i saber expressar-les, utilitzar-les i gestionar-les de manera positiva.

Educar en el respecte

Treballem el respecte com una actitud de reconeixement dels drets de les persones i la valoració de la seva identitat, opinió i manera de pensar.

Educar en l'esforç i la responsabilitat

L'esforç constitueix la base fonamental perquè l'alumnat obtingui un major rendiment. Treballem la responsabilitat per aconseguir que l'alumnat es

comprometi en el procés d'aprenentatge, és a dir, que sabés quins són els seus deures i dur-los a terme de la forma més autònoma possible.

Educar en la gestió positiva dels conflictes

Definim el conflicte com una situació en la qual dues o més persones estan en desacord perquè els seus interessos són incompatibles o bé els perceben així. L'educació en la gestió positiva dels conflictes té com a objectiu primordial proporcionar a l'alumnat les eines, les estratègies i les habilitats necessàries per entendre el conflicte com una oportunitat d'aprenentatge i gestionar-lo de manera constructiva per tal de transformar-lo eliminant els factors violents. La mediació és un procés de gestió positiva de conflictes. Parteix del fet que, quan es produeix un conflicte, no es tracta de guanyar o perdre, sinó d'intentar arribar a un acord consensuat i cooperatiu entre les dues parts amb l'ajuda d'un tercer..

Inclusió

L'educació inclusiva és aquella que ofereix a tots els infants i joves altes expectatives d'èxit educatiu, independentment de les seves característiques, necessitats o discapacitats, i l'oportunitat de créixer i aprendre conjuntament compartint experiències i situacions d'aprenentatge.

9-MESURES O ACTUACIONS

9-1 Selecció de les actuacions a realitzar en l'àmbit de coeducació

La coeducació és l'acció educativa fonamentada en el reconeixement de les potencialitats i individualitats de les nenes i els nens, i de les noies i els nois, independentment del seu sexe o orientació sexual, potenciant així la igualtat real d'oportunitats. La coeducació cerca l'eliminació de tota mena de discriminació per raó de gènere o d'orientació sexual i el respecte per la diversitat de l'alumnat.

Actuacions Aula

- Actuar reconduint actituds quan detectem rols o estereotips discriminatoris en el grup i en els jocs. Recurs A5
- Ajudar l'alumnat a analitzar situacions de conflicte vinculades a comportaments i actituds de caràcter sexista i d'orientació afectiva-sexual. Recurs A4
- Analitzar el tractament als mitjans de comunicació dels models dominants a la nostra societat, els rols estereotipats a la publicitat, etc. Recurs B8
- Establir les mesures necessàries i els compromisos entre família i tutor del centre en els continguts específics addicionals de la carta de compromís educatiu per a garantir el respecte a la diferència i a l'orientació sexual. Recurs D2
- Fer una distribució de responsabilitats, càrrecs i funcions equilibrada. Recurs A1
- Fer ús de metodologies d'aprenentatge cooperatiu i col.laboratiu (treball d'investigació, ensenyament recíproc, aprenentatge entre iguals, projectes compartits, etc.), garantint una composició i distribució de responsabilitats equitatives en els grups de treball. Recurs C3
- Fomentar l'esperit crític de l'alumnat per identificar i revisar situacions de desigualtat, discriminacions per raó de gènere o orientació sexual. Recurs B3
- Incorporar l'ús habitual del llenguatge inclusiu que doni el mateix protagonisme a tot l'alumnat. Recurs A2
- Intervenir de manera ràpida i amb fermesa per eradicar actituds i expressions discriminatòries i reaccionar davant qualsevol acte de violència masclista o homòfoba. Recurs C2
- Motivar l'orientació acadèmic-professional de les noies en les diferents àrees de coneixement. Recurs B2
- Planificar i seqüenciar els continguts de la coeducació a les diferents àrees curriculars. Recurs B1

- Potenciar els espais de tutoria per establir diàlegs sobre el respecte a la diferència i a la diversitat de gènere i orientació sexual i mitjançant elements de reflexió i anàlisi de material per al tractament de la diversitat. Recurs A3
- Potenciar la tutoria individualitzada i la tutoria entre iguals. Recurs A8
- Potenciar relacions entre l'alumnat que es basin en relacions igualitàries i que trenquin estereotips. Recurs C1
- Preveure un registre de les incidències i conflictes de caràcter de gènere o homòfob. Recurs C4
- Realitzar activitats relacionades amb les diferents àrees del currículum basades en la coeducació, propiciant que els referents o experts siguin femenins. Recurs B6
- Revisar les relacions que es donen dins del clima de l'aula, per ajudar que siguin igualitàries i no discriminatòries (sociogrames, etc.). Recurs A6
- Supervisar el correcte ús del llenguatge inclusiu en els continguts i materials que se li proporciona a l'alumnat. Recurs B4
- Treballar els nous models femenins i les noves masculinitats a través del currículum. Recurs B5
- Utilitzar els diferents recursos pedagògics que es troben en la pàgina web de la XTEC sobre coeducació. Recurs B7
- Utilitzar l'aplicació informàtica Escola i Família per tal de fomentar l'acció tutorial compartida. Recurs D1

Actuacions Centre

- Aplicar el circuit establert en el protocol de detecció i intervenció en cas de conflicte greu amb l'alumnat en el àmbit de coeducació i la violència masclista o homòfoba. Recurs D1
- Concretar en la Programació General Anual les accions que es realitzaran per fomentar l'educació igualitària. Recurs B3
- Crear una comissió de coeducació on estiguin el representant del consell escolar, el cap d'estudis i dues persones més. Recurs C2
- Elaborar un registre de les incidències i conflictes de caràcter de gènere o homòfob. Recurs E5
- Establir propostes d'actuacions específiques per tractar situacions de conflicte de caràcter sexista u homòfob. Recurs E6
- Fomentar la representació paritària de l'alumnat en les diferents activitats que es desenvolupen en el centre (representants del Consell Escolar, composició grups de treball, activitats lúdiques, jurats de concursos, etc.).Recurs F3
- Generar espais que facilitin la trobada entre alumnes. Recurs E3

- Impulsar la capacitat de lideratge per a tots i totes. Recurs F1
- Impulsar la implementació de programes que promoguin la igualtat de gènere. Recurs E2
- Impulsar la participació de l'alumnat en la distribució dels espais de lleure. Recurs G2
- Incloure activitats relacionades amb la coeducació en el pla d'acció tutorial. Recurs B7
- Incloure a les NOFC normes claus que garanteixin el respecte a tothom i la no discriminació per raó de gènere o orientació afectiva sexual. Recurs B4
- Incloure en el Projecte de convivència els protocols d'àmbit convivencial elaborats pel Departament d'Ensenyament. Recurs B5
- Incorporar en el Consell Escolar el referent de coeducació per impulsar mesures educatives a favor de la igualtat i contra la violència vers la dona. Recurs C1
- Oferir en el Pla de formació de centre la formació en matèria de coeducació i de prevenció de la violència masclista o per raons d'orientació sexual. Recurs H1
- Planificar la distribució dels espais del centre per afavorir les relacions interpersonals i garantir un ús no sexista dels espais educatius. Recurs G1
- Programar activitats en els espais del lleure (menjador, biblioteca, gimnàs, pati, etc.) que fomentin la distribució de rols igualitaris entre l'alumnat. Recurs G3
- Programar actuacions específiques de sensibilització (clautres, reunions informatives, comissions mixtes, etc.) per compartir la necessitat de treballar la coeducació. Recurs A1
- Programar les accions preventives establertes en els protocols de prevenció, detecció i intervenció enfront l'assetjament i ciberassetjament entre iguals. Recurs D2
- Proposar cursos de coeducació als referents dels consells escolars dels centres educatius (curs telemàtic de Coeducació per a les persones de referència dels consells escolars de centre). Recurs H2
- Realitzar per part del referent de coeducació del Consell Escolar un informe valoratiu de les actuacions realitzades en aquest àmbit, incloent les propostes de millora. Recurs J3
- Recollir en la carta de compromís elements que potenciïn l'educació igualitària. Recurs B6
- Recollir i aportar les experiències que es duen a terme en el centre als seminaris de traspàs primària-secundària, reunions amb altres centres de l'entorn, etc. Recurs I2

- Reforçar el treball preventiu contra la violència de gènere per promoure nous models de relació igualitaris entre dones i homes. Recurs E4
- Seguir els protocols establerts pel Departament d'Ensenyament per fer arribar les bones pràctiques que el centre realitza i que se'n faci difusió. Recurs I1
- Supervisar el correcte ús del llenguatge no sexista en els documents de centre. Recurs B2

9-2 Selecció de les actuacions a realitzar en l'àmbit d'educació intercultural

L'Educació intercultural és una resposta pedagògica a l'exigència de preparar a la ciutadania perquè pugui desenvolupar-se en una societat plural i democràtica. Té com a finalitat última la igualtat en drets, deures i oportunitats de totes les persones, i el dret a la diferència en un marc de valors convivencials compartits. L'educació intercultural promou espais d'inclusió basats en la igualtat i la necessitat de compartir uns valors comuns que ajudin a conèixer en una mateixa comunitat. També promou l'ús de la llengua catalana en un marc plurilingüe com un element de cohesió i igualtat d'oportunitats.

Actuacions Aula

- Adaptar els materials a un llenguatge que sigui accessible a tot l'alumnat. Recurs B6
- Comprovar que els materials educatius utilitzats estan impregnats de valors inclusius (equitat, atenció, respecte a la diversitat, etc.). Recurs B5
- Detectar les necessitats específiques dels alumnes. Recurs C5
- Ensenyar, a través del currículum, com els valors de l'esforç i el compromís han fet que homes i cultures aconseguixin les seves fites. Recurs B2
- Fer ús de mètodes d'aprenentatge cooperatiu i aprenentatge dialògic per facilitar la relació i per a la millora d'aprenentatges. Recurs C6
- Garantir que la informació sobre el procés d'aprenentatge i els resultats d'avaluació els puguin entendre tot l'alumnat i les seves famílies. Recurs D2
- Garantir que les famílies novingudes coneguin el funcionament del centre i del sistema educatiu català. Recurs D1
- Incloure en les Normes d'Organització i Funcionament de Centre (NOFC) els principis de la diversitat i establir els límits de la tolerància en el marc dels drets fonamentals de les persones. Recurs C4

- Intervenir de manera immediata i amb fermesa per eradicar actituds i expressions discriminatòries i reaccionar davant qualsevol acte de racisme o xenofòbia. Recurs C2
- Plantejar activitats escolars que permetin que l'alumnat d'altres orígens mostri els seus coneixements o habilitats. Recurs B8
- Realitzar a l'aula activitats prèvies a l'arribada d'un nou alumne per facilitar el coneixement i millorar-ne la rebuda. Recurs C1
- Utilitzar l'aplicació informàtica Escola i Família per tal de fomentar l'acció tutorial compartida. Recurs D3

Actuacions Centre

- Acompanyar el procés educatiu de l'alumnat nouvingut. Recurs D9
- Aportar les experiències, en l'àmbit de l'educació intercultural, que es duen a terme en el centre als seminaris de traspàs primària-secundària, reunions amb altres centres de l'entorn, espais virtuals d'intercanvi, etc. Recurs G2
- Aprofitar els esdeveniments i diades commemoratives de les comunitats presents al centre per reflexionar sobre les identitats. Recurs D7
- Comprometre a tot l'alumnat en l'organització i gestió d'activitats en la vida del centre (òrgans de gestió, comissions del centre, procés de millora del rendiment i la convivència, avaluació, manteniment i cura dels espais del centre, etc.). Recurs E1
- Disposar de llibres i materials que tractin sobre les diverses cultures o ètnies de l'alumnat del centre i de l'entorn. Recurs D1
- Dissenyar en el Pla d'acció tutorial activitats que fomentin el coneixement i el respecte per la diversitat cultural de l'alumnat. Recurs B6
- Donar a conèixer en el Pla d'acollida actuacions per promoure la integració, escolar i social de l'alumnat d'origen estranger. Recurs B3
- Ensenyar a l'alumnat un repertori de jocs de pati en els quals hi pugui participar tothom. Recurs E3
- Fer servir el Protocol de detecció i intervenció de conflicte greu amb l'alumnat en cas de detectar actituds o conductes que impliquin discriminació per raó de raca o naixença. Recurs C2
- Garantir que els professionals del centre coneguin aspectes importants relacionats amb l'alumnat nouvingut i la seva cultura. Recurs A3
- Incidir en les NOFC que les actituds o conductes que impliquin discriminació per raó de raca o naixença s'han de considerar especialment greus. Recurs B5
- Prendre consciència que tot el professorat som un model de referència per a l'alumnat. Recurs A2

- Programar accions preventives establertes en els protocols de prevenció, detecció i intervenció enfront l' d'assetjament i ciberassetjament. Recurs C3
- Programar actuacions específiques de sensibilització (claustrs, reunions informatives, comissions mixtes, etc.) sobre l'Educació Intercultural. Recurs A1
- Promoure des de l'Equip Directiu estratègies pedagògiques, materials i recursos per atendre millor la diversitat. Recurs A4
- Promoure en la Carta de compromís educatiu aspectes concrets que afavoreixin un clima acollidor i integrador. Recurs B4
- Recollir en el Projecte de Convivència els protocols per a la millora de la convivència elaborats pel Departament d'Ensenyament. Recurs B8
- Seguir les instruccions establertes pel Departament d'Ensenyament per fer arribar les bones pràctiques que el centre realitza i que se'n faci difusió. Recurs G1
- Utilitzar els protocols d'assetjament i i ciberassetjament en cas de detectar situacions de maltractament originades per raó de raca o naixença. Recurs C4

Actuacions Entorn

- Promoure actuacions d'acollida, acompanyament i suport a les famílies d'origen estranger. Recurs A4
- Utilitzar els recursos i orientacions del web Família i Escola. Junts x l'Educació referents a l'educació en valors i orientar-ne l'ús. Recurs A1
- Utilitzar les orientacions que aporta l'aplicació Escola i Família per facilitar l'acollida de les noves famílies a l'entorn del centre. Recurs A3

9-3 Selecció de les actuacions a realitzar en l'àmbit per la pau

L'educació per la pau té com a objectiu fomentar una cultura de pau i no violència, juntament amb els valors que fan possible preservar i millorar la vida de totes les persones.

Considerem la pau com un estat de convivència en què les persones puguin establir entre elles relacions d'harmonia, bo i formant societats lliures i equitatives.

Actuacions Aula

- Afavorir la reflexió sobre la pau basada en l'equitat, la justícia social, els drets humans i la resolució pacífica de conflictes. Recurs A1
- Aprofitar els esdeveniments puntuals per abordar el tema de la pau. Recurs D4

- Assegurar-nos que els materials educatius utilitzats estan impregnats de valors fonamentadors d'una cultura de pau. Recurs C2
- Crear condicions per gaudir del silenci a l'aula com a espai de reflexió. Recurs A3
- Disposar de materials i recursos que ens permetin treballar valors i actituds relacionats amb l'educació per la pau (cooperació, ajuda, no violència, etc.). Recurs D3
- Establir relacions entre l'alumnat que es basin en el reconeixement i el respecte mutu (tutoria entre iguals, apadrinament lector, etc.). Recurs B1
- Fer signar a l'alumnat (a partir del primer curs de l'educació secundària obligatòria o si es veu oportú, cicle superior d'educació primària), en els continguts específics addicionals de la carta de compromís educatiu, els compromisos que garanteixin el respecte als valors de l'educació per la pau. Recurs B3
- Fer ús de mètodes d'aprenentatge cooperatiu (treball d'investigació, ensenyament recíproc, aprenentatge entre iguals, projectes compartits, etc.). Recurs D1
- Fomentar la democràcia i la participació a través de l'organització de l'aula (càrrecs de responsabilitat, assemblees d'aula, etc.). Recurs A4
- Fomentar l'esperit crític per identificar, revisar i superar qualsevol situació de desigualtat (currículum ocult, discriminacions, etc.). Recurs C5
- Planificar i seqüenciar els continguts de l'educació per a la pau i sobre els drets humans a les diferents àrees curriculars. Recurs C1
- Promoure l'aprenentatge servei com una metodologia que afavoreix la responsabilitat, el compromís cívic, etc. Recurs D2
- Recollir en els continguts específics addicionals de la carta de compromís educatiu les mesures necessàries i els compromisos entre família, tutor del centre i alumne (a partir del primer curs de l'educació secundària obligatòria o si es veu oportú, cicle superior d'educació primària) per estimular l'educació per la pau. Recurs E3
- Revisar les relacions de poder, dins del clima de l'aula, per ajudar que siguin solidàries i equitatives. Recurs A5
- Utilitzar els espais de tutoria per potenciar el respecte, el diàleg i la cooperació entre els companys com a base de l'educació per la pau. Recurs A2
- Utilitzar els recursos i orientacions que ofereix el web Família i Escola. Junts x l'Educació referents al seguiment i acompanyament escolar i l'educació en valors dels fills, i orientar-ne l'ús. Recurs E2
- Utilitzar la tutoria individualitzada per fomentar en l'alumnat el diàleg i l'empatia. Recurs A6

- Utilitzar l'aplicació informàtica Escola i Família per tal de fomentar l'acció tutorial compartida amb les famílies. Recurs E1
- Valorar i potenciar l' esforç i el compromís personal per a la construcció de la pau i la no violència. Recurs B2
- Vetllar per mantenir una coherència entre els continguts que ensenyem relacionats amb la pau i la nostra actitud (saber escoltar, dialogar, mostrar empatia, marcar límits i exigir respecte, etc.). Recurs D5

Actuacions Centre

- Aportar les experiències realitzades en el centre al voltant de la cultura de la pau als centres de la xarxa (seminaris de traspàs primària-secundària, reunions amb altres centres de l'entorn, espais virtuals, etc.). Recurs F1
- Aprofitar els espais informals de l'alumnat per realitzar activitats de cohesió de grup i foment de la convivència (jocs cooperatius, activitats esportives no competitives, etc.). Recurs D4
- Aprofitar les diades commemoratives per reflexionar sobre la pau i els drets humans. Recurs C1
- Comprometre l'alumnat en l'organització i gestió d'activitats en la vida del centre (òrgans de gestió, comissions de centre, procés de millora del rendiment i la convivència, avaluació, manteniment i cura dels espais del centre, etc.). Recurs D6
- Establir en el Pla d'acció tutorial mesures, estratègies i actuacions per al desenvolupament de la cultura de la pau en el centre. Recurs B5
- Fomentar el treball cooperatiu entre els membres de la comunitat escolar com a model de convivència (comissions mixtes: comissió pedagògica, comissió econòmica, comissió d'activitats extraescolars, etc.). Recurs C5
- Fomentar la implementació i ús d'un servei de mediació com una estratègia de resolució positiva dels conflictes basada en el diàleg i el respecte mutu. Recurs D5
- Implicar les famílies i l'alumnat en la comissió de convivència per tal de promoure un bon clima de centre. Recurs C6
- Incloure en la carta de compromís educatiu els objectius i compromisos per a la creació i el manteniment d'un entorn de convivència i respecte en el centre. Recurs B4
- Incloure en la programació curricular activitats d'aula per treballar amb els alumnes els drets humans, especialment els drets dels infants, i promoure campanyes de difusió tant dins com fora del centre. Recurs D2
- Incorporar la cultura de la pau en el Projecte educatiu i en la resta de documents del centre. Recurs B1
- Participar en activitats (campanyes, projectes, trobades, concursos, etc.) de foment de la pau com a experiència educativa. Recurs C2

- Prendre mesures per garantir el respecte als drets humans dins del centre. Recurs C3
- Programar actuacions específiques de sensibilització (claustrs, reunions informatives, comissions mixtes, etc.). Recurs A1
- Reforçar el treball en equip entre el professorat com un model de convivència. Recurs C4
- Revisar les NOFC per tal de garantir que recollim normes clares que garanteixin el respecte als drets i el compliment dels deures de l'alumnat. Recurs B3
- Seguir les instruccions establertes pel Departament d'Ensenyament per fer arribar les bones pràctiques que el centre realitza i que se'n faci difusió. Recurs F2

Actuacions Entorn

- Col·laborar amb les entitats de l'entorn per promoure accions de servei comunitari. Recurs D3
- Utilitzar els recursos i les orientacions del web Família I Escola, Junts x l'Educació referents a l'educació en valors i orientar-ne l'ús. Recurs A1

9-4 Selecció de les actuacions a realitzar en l'àmbit d'educació socioemocional

Entenem per educació socioemocional la que permet capacitar de conèixer i reconèixer les pròpies emocions i les dels altres, i saber expressar-les, utilitzar-les i gestionar-les de manera positiva. Això permet adquirir unes adequades actituds personals que ajudaran a establir i mantenir bones relacions amb els altres i a viure en societat.

Un ambient relacional positiu, amb vincles de confiança i suport, pot facilitar que l'aprenentatge sigui més significatiu, interessant i engrescador i, consegüentment, l'èxit educatiu de tots els nens i les nenes.

Actuacions Aula

- Augmentar les expectatives acadèmiques de les famílies sobre els seus fills. Recurs F3
- Contemplar en la tutoria individualitzada els aspectes emocionals i afectius i les expectatives dels alumnes. Recurs A1
- Desenvolupar estratègies d'autoconeixement (tests de personalitat, enquestes sobre gustos i aficions, activitats d'autoavaluació, etc). Recurs A6

- Disposar de qüestionaris de valoració o observacions d'aula dels aspectes més rellevants de la competència social i detectar-ne possibles mancances o problemes. Recurs C5
- Fer accions de Servei Comunitari com un instrument per desenvolupar la competència social i el compromís cívic. Recurs C4
- Inserir en els continguts curriculars activitats per treballar l'educació socio emocional. Recurs C1
- Promoure activitats curriculars que permetin expressar i argumentar opinions, pensaments, emocions i vivències. Recurs C3
- Realitzar activitats perquè l'alumnat desenvolupi la consciència emocional (percebre emocions i sentiments, identificar-los, posar-hi nom, expressar-los, etc.). Recurs A2
- Realitzar activitats perquè l'alumnat desenvolupi la seva capacitat de resiliència. Recurs A7
- Realitzar activitats perquè l'alumnat desenvolupi l'autoestima. Recurs A4
- Realitzar activitats perquè l'alumnat gestioni i reguli les seves emocions (preveure estats emocionals negatius, generar emocions positives, autocontrolar-se, etc.). Recurs A3
- Recollir en els continguts específics addicionals de la carta de compromís educatiu les mesures necessàries i els compromisos entre família i tutor del centre per promoure la competència social. Recurs F4
- Responsabilitzar l'alumnat del seu aprenentatge. Recurs A5
- Treballar el contingut de contes i dilemes morals amb la metodologia reflexiva. Recurs C2
- Utilitzar els recursos i orientacions que ofereix el web Família i Escola. Junts x l'Educació referents al seguiment i acompanyament escolar i l'educació en valors dels fills, i orientar-ne l'ús. Recurs F2
- Utilitzar l'aplicació informàtica Escola i Família per tal de fomentar l'acció tutorial compartida. Recurs F1

Actuacions Centre

- Aportar les experiències que es duen a terme en el centre als seminaris de traspàs primària-secundària, reunions amb altres centres de l'entorn. RecursG2
- Aprofitar els espais informals de l'alumnat per realitzar activitats de cohesió de grup i foment de la convivència (jocs cooperatius, activitats esportives no competitives, etc.). Recurs D7
- Compartir amb els diferents serveis del centre (menjador, acollida matinal, extraescolars, etc.) els objectius del programa de competència social que el centre desenvolupi. Recurs C2

- Concretar en la programació curricular com es promouran i s'avaluaran la competència comunicativa i la competència social. Recurs B8
- Concretar en la Programació general anual de centre les accions que es realitzaran per fomentar l'educació socioemocional en el centre. Recurs B2
- Disposar de recursos i materials que ajudin al desenvolupament socioemocional i comunicatiu. Recurs D3
- Disposar d'estratègies per recollir, canalitzar i tractar situacions de tensió emocional de l'alumnat (pors i tabús, pèrdua i dol, vida i mort). Recurs D4
- Establir propostes d'actuació específiques per fomentar els valors de l'educació socioemocional entre l'alumnat. Recurs D1
- Establir en el Pla d'acció tutorial mesures, estratègies i actuacions per al desenvolupament de l'educació socioemocional en el centre. Recurs B7
- Establir i difondre en el claustre pautes de comunicació (tant verbal com no verbal) per afavorir una relació basada en la confiança, el respecte i el reconeixement mutu. Recurs C1
- Fomentar la implementació i ús d'un servei de mediació com una forma de treballar continguts d'educació socioemocional. Recurs D6
- Incloure en el Pla de formació de centre actuacions formatives relacionades amb l'educació socioemocional. Recurs F1
- Incloure en el Projecte de convivència de centre els objectius d'un programa de competència social. Recurs B3
- Incloure en la carta de compromís educatiu els objectius i compromisos per a la creació i el manteniment d'un entorn de convivència i respecte en el centre. Recurs B4
- Incloure en la memòria anual la valoració de les actuacions realitzades per promoure l'educació socioemocional, elaborant, si s'escau, propostes de millora. Recurs H2
- Incorporar els valors de l'educació socioemocional en el Projecte educatiu. Recurs B1
- Incorporar en el Pla de formació de centre accions orientades a l'adequació de les competències comunicatives (especialment habilitats i estratègies comunicatives i llenguatges expressius i artístics). Recurs F2
- Participar en projectes i premis de comunicació i fer-ne difusió. Recurs E4
- Potenciar espais de relació informal entre tots els membres de la comunitat educativa (actes de final de trimestre, festes de final de curs, sopars de promoció, celebracions, etc.). Recurs C3
- Prendre consciència que tota la comunitat escolar (professorat, pares i mares, membres del PAS) som un model de referència per a l'alumnat. Recurs A2

- Preveure en l'horari de centre la realització d'assemblees de classe i reunions de delegats i delegades. Recurs D5
- Programar actuacions específiques de sensibilització (claustrs, reunions informatives, comissions mixtes, etc.) sobre educació socioemocional. Recurs A1
- Programar, des de les diferents àrees, activitats curriculars per desenvolupar la competència comunicativa, lingüística i audiovisual. Recurs E1
- Programar, des de les diferents àrees, activitats curriculars que tinguin en compte les intel·ligències múltiples. Recurs D2
- Recollir el grau de satisfacció dels diferents agents de la comunitat escolar sobre les mesures i actuacions destinades a fomentar l'educació socioemocional en el centre. Recurs H1
- Seguir les instruccions establertes pel Departament d'Ensenyament per fer arribar les bones pràctiques que el centre realitza i que se'n faci difusió. Recurs G1
- Tenir en compte en el Pla d'acollida els aspectes emocionals de l'alumnat. Recurs B5
- Tenir en compte en el Pla d'acollida els aspectes socials de l'alumnat. Recurs B6
- Utilitzar canals de comunicació per afavorir la relació entre els membres de la comunitat escolar i el sentiment de pertinença al centre. Recurs C4

Actuacions Entorn

- Col·laborar amb els mitjans d'àmbit local (ràdio, premsa, televisió) per implicar l'alumnat en programes i millorar la seva competència comunicativa(per exemple, programa escola - ràdio). Recurs E4
- Coordinar-se amb les biblioteques municipals per potenciar les capacitats comunicatives (gust per la lectura, etc.) i el respecte per la diversitat lingüística (per exemple, l'activitat "conta contes"). Recurs E3
- Fomentar l'aprenentatge de la llengua catalana com element de comunicació i cohesió social. Recurs B2
- Promoure i valorar la participació i implicació de l'alumnat en les diferents entitats locals, culturals, esportives i cíviques. Recurs E1
- Utilitzar els recursos i les orientacions del web Família I Escola, Junts x l'Educació referents a l'educació en valors i orientar-ne l'ús. Recurs A1

9-5 Selecció de les actuacions a realitzar en l'àmbit educar en el respecte

El respecte s'entén com l'actitud de reconeixement dels drets de les persones i la valoració de la seva identitat, opinió i manera de pensar, i constitueix el

principi bàsic per viure i conviure en societat. La manca de respecte pot generar conflictes en tots els àmbits: personal, familiar, escolar, etc.

Per fer possible una bona convivència, és necessari potenciar el respecte cap a un mateix, cap als altres i cap al medi on vivim.

Educar en el respecte suposa l'acceptació i el reconeixement de les altres persones, dels seus drets i la seva forma de pensar.

Cal implicar l'alumnat en la cura dels materials (llibres, estris, agenda, etc.) i del espais comuns, tant del centre (aules, passadissos, menjador, etc.) com de l'entorn (places, carrers, mobiliari, etc.).

De la mateixa manera cal potenciar la sostenibilitat, en el sentit de proveir el millor possible l'avui sense posar en perill els recursos del demà, i el respecte al medi ambient desenvolupant programes o projectes com la reutilització de materials escolars i llibres, el reciclatge de materials, la reducció del consum energètic (aigua dels lavabos, llums innecessàries,...)

Actuacions Aula

- Acompanyar l'alumnat en el reconeixement dels seus límits i capacitats. Recurs A2
- Desenvolupar, des de les diferents àrees, activitats curriculars que impliquin el respecte a l'expressió d'idees i opinions dels companys/es (debats, exposicions orals, etc.). Recurs C1
- Educar l'alumnat en el coneixement i l'expressió de les emocions pròpies. Recurs A3
- Educar l'alumnat en el reconeixement i respecte a les emocions dels altres. Recurs B2
- Ensenyar, a través del currículum, com el valor del respecte ha ajudat homes i cultures a aconseguir un món millor. Recurs C3
- Fomentar la tutoria entre iguals per educar en el respecte. Recurs B7
- Implicar l'alumnat en l'elaboració de normes de grup que promoguin un tracte atent i curós entre l'alumnat (evitar l'ús dels malnoms, sol·licitar les coses correctament, donar les gràcies, etc.). Recurs B6
- Incorporar la perspectiva intercultural a les àrees del currículum. Recurs C2
- Potenciar la figura dels delegats i delegades com una oportunitat per exercir el valor del respecte. Recurs B4
- Programar activitats per educar l'alumnat en una conducta assertiva (expressar els sentiments, les emocions o els pensaments propis amb convenciment, però respectant els altres). Recurs B3
- Realitzar activitats que desenvolupin l'autoestima entre l'alumnat. Recurs A4

- Realitzar activitats tutorialis que desenvolupin l'autoconeixement de l'alumnat. Recurs A1
- Treballar els elements bàsics de bona comunicació (saber escoltar i respectar el torn de paraula, saber demanar, saber disculpar-se, saber elogiar, saber rebre elogis, etc.). Recurs B1
- Treballar el nivell preventiu dels protocols d'assetjament i ciberassetjament publicats pel Departament d'Ensenyament (guies per a alumnes d'educació primària i secundària). Recurs B8
- Utilitzar les reunions o assemblees de l'alumnat per promocionar el respecte com a valor bàsic per a la convivència. Recurs B5

Actuacions Centre

- Concretar en la programació curricular com es promouran i s'avaluaran valors com el respecte. Recurs B7
- Concretar en la Programació general anual de centre les accions que es preveu realitzar per fomentar l'educació en el respecte. Recurs B3
- Dissenyar en el pla d'acció tutorial activitats que fomentin el diàleg, el respecte i la valoració de les diverses opinions i creences. Recurs B6
- Establir normes de conducta que vetllin pel respecte envers els adults. Recurs D1
- Garantir el dret a la privacitat dels membres de la comunitat escolar (drets d'imatge, dret a la intimitat, etc.). Recurs C2
- Gestionar des del respecte la diversitat religiosa i cultural en el centre. Recurs C3
- Incloure en el Projecte educatiu de centre el respecte i el reconeixement de la pluralitat de creences i opinions, i la necessitat d'evitar qualsevol tipus de discriminació per motius d'origen, sexe o altra condició. Recurs B2
- Incorporar el valor del respecte, i especialment el respecte al professorat, dins el Projecte educatiu i altres documents de centre. Recurs B1
- Introduir en la carta de compromís elements de respecte mutu entre l'escola i les famílies, i molt especialment el respecte cap al professorat. Recurs B4
- Potenciar el treball en equip per tal de facilitar les relacions entre els membres de la comunitat escolar (comissions mixtes: comissió pedagògica, comissió econòmica, comissió d'activitats extraescolars, etc.). Recurs C1
- Prendre consciència que tota la comunitat escolar (professorat, pares i mares, membres del PAS) som un model de referència per a l'alumnat. Recurs A3

- Programar actuacions específiques de sensibilització (claustrs, reunions informatives, comissions mixtes, etc.). Recurs A1
- Promoure un lideratge positiu per part del professorat per tal de facilitar el reconeixement de la seva autoritat moral. Recurs D2
- Revisar les NOFC per tal de garantir que recollim normes clares que garanteixin el respecte entre tots els membres de la comunitat escolar. Recurs B5
- Sensibilitzar sobre la importància del respecte, especialment al professorat, com un principi bàsic en l'aprenentatge. Recurs A2

Actuacions Entorn

- Col·laborar amb els mitjans d'àmbit local (ràdio, premsa, televisió) per fomentar valors com el respecte i difondre experiències i bones pràctiques. Recurs D3
- Col·laborar amb les entitats de l'entorn per promoure accions de servei comunitari. Recurs D2
- Desenvolupar actuacions que propiciïn el respecte i el bon ús dels espais públics al voltant dels centres escolars (campanyes locals de recollida de deixalles, manteniment de jardins, apadrinament d'escultures, etc.). Recurs C4
- Obrir els centres a les entitats de l'entorn perquè donin a conèixer a l'alumnat i les famílies les seves propostes d'acció educativa. Recurs D1
- Organitzar conjuntament amb les AMPA activitats que fomentin entre l'alumnat el coneixement, la cura de l'entorn i el compromís cívic. Recurs A4
- Utilitzar els recursos i les orientacions del web Família i Escola. Junts x l'Educació' referents a l'educació en valors i orientar-ne l'ús. Recurs A1

9-6 Selecció de les actuacions a realitzar en l'àmbit d'esforç i responsabilitat

L'esforç és la capacitat que tenim de treballar durant un temps continuat per aconseguir uns objectius determinats.

Entenem per responsabilitat la capacitat de dur a terme els compromisos adquirits i d'assumir les conseqüències dels seus actes. Es tractaria, doncs, d'aconseguir que l'alumnat es comprometí en el procés d'aprenentatge, és a dir, que sabés quins són els seus deures i dur-los a terme de la forma més autònoma possible.

Actuacions Aula

- Actuar com a models o referents positius de comportament i treball per fomentar l'esforç i la responsabilitat entre l'alumnat. Recurs C2
- Ajudar l'alumnat a marcar-se objectius d'aprenentatge i planificar l'acció per aconseguir-los (priorització de feines i deures, planificació de les tasques escolars, previsions d'avaluació, etc.). Recurs A7
- Ajudar l'alumnat a reflexionar abans de realitzar una acció i a valorar les conseqüències que se'n poden desprendre i fer-se'n responsable. Recurs A6
- Ajudar l'alumnat a tolerar la frustració quan no assoleixen les seves fites o s'equivoquen, i entendre que el fracàs també forma part de l'aprenentatge. Recurs C3
- Combatre, a través del currículum, el model d'èxit fàcil que molt sovint es projecta als mitjans de comunicació. Recurs B2
- Donar a conèixer com es valorarà el grau d'esforç i responsabilitat de l'alumnat (la realització dels deures, la puntualitat en el lliurament de les tasques, l'ordre, la netedat, etc.). Recurs C8
- Educar en l'ús responsable de les tecnologies de la informació seguint les orientacions del Pla TAC (Internet Segura). Recurs B3
- Elogiar les tasques realitzades i reconèixer l'esforç i la capacitat de superació. Recurs C6
- Ensenyar, a través del currículum, com els valors de l'esforç i el compromís han fet que homes i cultures aconseguixin les seves fites. Recurs B1
- Establir càrrecs de responsabilitat a l'aula com una oportunitat per exercir el valor de la responsabilitat entre l'alumnat (delegat/da, material, llista, neteja, etc.). Recurs A3
- Establir hàbits i rutines de treball (puntualitat, respecte al torn de paraula, planificació, realització de les tasques), i exigir a l'alumnat el seu compliment. Recurs C5
- Establir les mesures necessàries i els compromisos entre família i tutor del centre en els continguts específics addicionals de la carta de compromís educatiu per estimular la implicació de les famílies en el procés educatiu. Recurs D3
- Fer signar a l'alumnat (a partir del primer curs de l'educació secundària obligatòria o si es veu oportú, cicle superior d'educació primària), en els continguts específics addicionals de la carta de compromís educatiu, els compromisos que ha d'adquirir en el propi procés d'aprenentatge. Recurs C7
- Fer ús de mètodes d'aprenentatge cooperatiu per potenciar el valor de l'esforç col·lectiu. Recurs C1

- Fixar normes de conducta i límits clars per ajudar l'alumnat a controlar els seus impulsos i fomentar la responsabilitat. Recurs C4
- Fomentar els processos d'autoavaluació i coavaluació entre l'alumnat. Recurs C9
- Fomentar la constància i l'esforç en la realització de les feines i l'adquisició dels objectius del propi aprenentatge. Recurs A8
- Fomentar la tutoria entre iguals per educar en valors i compromís. Recurs A4
- Orientar l'alumnat en el coneixement de les pròpies capacitats i límits. Recurs A5
- Potenciar la figura dels delegats i delegades com una oportunitat per exercir el valor de la responsabilitat. Recurs A1
- Potenciar les assemblees d'aula com una oportunitat per exercir el valor de la responsabilitat. Recurs A2
- Promoure accions de servei comunitari des del currículum. Recurs B4
- Utilitzar els recursos i orientacions que ofereix el web Família i Escola. Junts x l'Educació referents al seguiment i acompanyament escolar i l'educació en valors dels fills, i orientar-ne l'ús. Recurs D2
- Utilitzar l'aplicació informàtica Escola i Família per tal de fomentar l'acció tutorial compartida. Recurs D1

Actuacions Centre

- Aportar les experiències que es duen a terme en el centre als seminaris de traspàs primària-secundària, reunions amb altres centres de l'entorn, etc. Recurs E2
- Comprometre l'alumnat en l'organització i gestió d'activitats en la vida del centre (òrgans de gestió, comissions del centre, procés de millora del rendiment i la convivència, etc.). Recurs C2
- Concretar en la programació curricular com es valorarà el grau d'esforç i responsabilitat de l'alumnat (la realització dels deures, la puntualitat en el lliurament de les tasques, l'ordre, la netedat, etc.). Recurs C1
- Difondre les actuacions de compromís cívic de qualsevol membre de la comunitat educativa com a referents positius. Recurs C6
- Dissenyar en el Pla d'acció tutorial activitats que fomentin els valors de l'esforç i la responsabilitat entre l'alumnat, i el compromís tant individual com col·lectiu. Recurs B7
- Donar a conèixer en el Pla d'acollida models positius d'implicació i compromís en els estudis i en el centre (alumnes de cursos superiors, exalumnes, etc.). Recurs B3
- Fomentar la participació del centre en campanyes de solidaritat que estimulin el compromís cívic. Recurs C5

- Fomentar la participació del centre en convocatòries i concursos que estimulin l'afany de superació. Recurs C4
- Implicar la comunitat escolar en la cura i el manteniment del centre i el seu entorn (jornades de manteniment i decoració, campanyes de reutilització, reciclatge i reducció del consum energètic, etc.). Recurs C7
- Incidir en els deures o responsabilitats per garantir els drets de tothom recollits en les NOFC. Recurs B6
- Incloure en el Pla de formació del professorat actuacions formatives sobre l'educació en valors. Recurs D1
- Incloure en la carta de compromís educatiu la necessitat d'educar els fills en l'esforç i la responsabilitat. Recurs B5
- Incloure en la Programació general anual de centre accions per promoure el valor de l'esforç i la responsabilitat. Recurs B2
- Incloure la valoració de les actuacions realitzades per promoure l'esforç i la responsabilitat en la memòria anual, elaborant, si s'escau, propostes de millora. Recurs F2
- Incorporar els valors de l'esforç i la responsabilitat en el Projecte educatiu com a elements bàsics per a l'èxit educatiu. Recurs B1
- Prendre consciència que tota la comunitat escolar (professorat, pares i mares, membres del PAS) som un model de referència per a l'alumnat. Recurs A2
- Programar accions de servei comunitari des del currículum. Recurs C3
- Programar actuacions específiques de sensibilització (claustrs, reunions informatives, comissions mixtes). Recurs A1
- Recollir el grau de satisfacció dels diferents agents de la comunitat escolar sobre les mesures i actuacions destinades a fomentar l'esforç i la responsabilitat en el centre. Recurs F1
- Seguir les instruccions establertes pel Departament d'Ensenyament per fer arribar les bones pràctiques que el centre realitza i que se'n faci difusió. Recurs E1
- Utilitzar canals de comunicació per compartir amb la comunitat escolar les experiències que es duen a terme en el centre. Recurs E3

Actuacions Entorn

- Col·laborar amb els mitjans d'àmbit local (ràdio, premsa, televisió) per fer difusió d'experiències i bones pràctiques d'implicació i compromís. Recurs D3
- Col·laborar amb les entitats de l'entorn per promoure accions de servei comunitari. Recurs D2
- Col·laborar amb l'administració local per impulsar accions de servei comunitari. Recurs C3

- Donar a conèixer a les famílies les entitats i associacions de l'entorn que fomenten el compromís cívic. Recurs A5
- Impulsar conjuntament amb l'AMPA les escoles de pares i mares per afavorir l'educació dels fills en els valors necessaris per aconseguir l'èxit educatiu. Recurs A3
- Obrir els centres a les entitats de l'entorn perquè donin a conèixer a l'alumnat i les famílies les seves propostes d'acció educativa. Recurs D1
- Organitzar conjuntament amb les AMPA activitats que fomentin l'educació en l'esforç i la responsabilitat per combatre l'èxit fàcil que sovint transmeten els mitjans de comunicació. Recurs A2
- Potenciar la participació dels docents en la formació de les famílies per tal de compartir experiències i donar continuïtat i coherència a la tasca educativa. Recurs A4
- Promoure, amb l'administració local, la participació de l'alumnat en el teixit educatiu de l'entorn. Recurs C2
- Utilitzar els recursos i orientacions del web Família i Escola. Junts x l'Educació referents a l'educació en valors i orientar-ne l'ús. Recurs A1

9-7 Selecció de les actuacions a realitzar en l'àmbit d'inclusió

Actuacions Aula

- Comprovar que els materials educatius utilitzats estan impregnats de valors inclusius (equitat, atenció i respecte a la diversitat, etc.). Recurs B2
- Detectar les necessitats específiques dels alumnes (físiques, cognitives, afectives i relacionals, i socials). Recurs C1
- Establir les mesures necessàries i els compromisos entre família i tutor del centre en els continguts específics addicionals de la carta de compromís educatiu per a garantir l'èxit educatiu dels seus fills. Recurs D2
- Fer servir materials específics per atendre la diversitat de l'alumnat. Recurs C4
- Fer ús de materials específics per sensibilitzar l'alumnat en una educació inclusiva. Recurs B1
- Fer ús de mètodes d'aprenentatge cooperatiu (treball d'investigació, ensenyament recíproc, aprenentatge entre iguals, projectes compartits, etc.). Recurs C3
- Fomentar l'esperit crític per identificar, revisar i superar qualsevol situació de desigualtat (currículum ocult, discriminacions, etc.). Recurs B5

- Incloure, en el marc de l'acció tutorial, actuacions de cohesió de grup. Recurs A1
- Incorporar la perspectiva intercultural a les accions educatives i a les àrees del currículum. Recurs B4
- Intervenir de manera ràpida i amb fermesa per eradicar actituds i expressions discriminatòries o qualsevol acte de violència. Recurs A3
- Introduir en el currículum ordinari referències a persones o situacions que han hagut de vèncer greus dificultats per aconseguir la seva integració. Recurs B3
- Potenciar els espais de tutoria per establir diàlegs sobre el respecte a la diferència i a la diversitat. Recurs A2
- Potenciar la tutoria individualitzada i la tutoria entre iguals. Recurs A6
- Promoure accions de servei comunitari des del currículum per potenciar la inclusió i l'arrelament al territori de l'alumnat amb risc d'exclusió. Recurs B6
- Reorganitzar periòdicament els grups i/o llocs de treball dins l'aula per fomentar la relació entre l'alumnat. Recurs A5
- Revisar les relacions que es donen dins de l'aula, mitjançant sociogrames, per ajudar que siguin igualitàries i no discriminatòries. Recurs A4
- Tenir en compte les orientacions i recursos sobre coeducació en l'àmbit de l'aula que aporta aquesta aplicació informàtica. Recurs C5
- Tenir en compte les orientacions i recursos sobre educació intercultural en l'àmbit de l'aula que aporta aquesta aplicació informàtica. Recurs C6
- Utilitzar diversos mètodes d'ensenyament i aprenentatge. Recurs C2
- Utilitzar l'aplicació informàtica Escola i Família per tal de fomentar l'acció tutorial compartida. Recurs D1

Actuacions Centre

- Afavorir la integració de l'alumnat, especialment d'aquell en risc d'exclusió, en el teixit associatiu de l'entorn del centre. Recurs D5
- Analitzar els suports i recursos necessaris per atendre convenientment la diversitat de l'alumnat. Recurs E2
- Aportar les experiències que es duen a terme en el centre als seminaris de traspàs primària-secundària, reunions amb altres centres de l'entorn, espais virtuals d'intercanvi o pràctica compartida (xtec.cat), etc. Recurs H3
- Crear un banc de recursos per desenvolupar una educació inclusiva. Recurs F1
- Diversificar les formes d'avaluació per donar resposta a diversos estils d'aprenentatge. Recurs E6

- Donar a conèixer a la comunitat escolar espais de debat, jornades i formació sobre educació inclusiva. Recurs G2
- Fer de la Comissió d'atenció a la diversitat l'instrument de coordinació, planificació i avaluació de les estratègies i mesures per avançar cap a una escola inclusiva. Recurs E1
- Garantir en les programacions curriculars l'organització i els recursos necessaris per atendre tothom en funció de les seves destreses i capacitats. Recurs E5
- Incloure en el Pla de formació de centre actuacions formatives relacionades amb l'atenció a la diversitat i la inclusió. Recurs G1
- Incloure en la memòria anual la valoració de les actuacions realitzades per promoure l'educació inclusiva, elaborant, si s'escau, propostes de millora. Recurs I2
- Potenciar les xarxes de suport entre iguals (tutoria entre iguals, padrins i padrines d'aula, etc.) per facilitar l'acollida i la integració de l'alumnat més vulnerable. Recurs D6
- Preveure mesures organitzatives per atendre les necessitats educatives de tot l'alumnat (suport individual, suport en petit grup, agrupaments flexibles, docència compartida, etc.), preferentment dins l'aula ordinària. Recurs E4
- Recollir el grau de satisfacció dels diferents agents de la comunitat escolar sobre les mesures i actuacions destinades a fomentar l'educació inclusiva en el centre. Recurs I1
- Reconèixer l'heterogeneïtat com el criteri bàsic per construir els grups classe. Recurs E3
- Seguir les instruccions establertes pel Departament d'Ensenyament per fer arribar les bones pràctiques que el centre realitza i que se'n faci difusió. Recurs H1
- Tenir en compte les orientacions i recursos sobre coeducació en l'àmbit de centre que aporta aquesta aplicació informàtica. Recurs F4
- Tenir en compte les orientacions i recursos sobre educació intercultural en l'àmbit de centre que aporta aquesta aplicació informàtica. Recurs F3
- Tenir en compte les orientacions i recursos sobre estructura i gestió de recursos en l'àmbit de centre que aporta aquesta aplicació informàtica. Recurs E7
- Tenir en compte les orientacions i recursos sobre inclusió digital que aporta la XTEC. Recurs F2

Actuacions Entorn

- Col·laborar amb les entitats de l'entorn per promoure accions de servei comunitari. Recurs D3

- Col·laborar amb l'administració local en l'elaboració de projectes de convivència d'àmbit comunitari. Recurs C2
- Coordinar els recursos i les tasques educatives amb els serveis de suport a l'alumnat que temporalment necessita una escolarització no ordinària (aules hospitalàries, atenció domiciliària, etc.). Recurs D4
- Elaborar protocols de prevenció, detecció i intervenció davant de situacions de conflicte d'àmbit comunitari. Recurs C3
- Organitzar conjuntament amb les AMPA activitats i jornades que fomentin la convivència, el coneixement mutu entre les famílies i el respecte a la diversitat. Recurs A4
- Promoure i valorar la participació i implicació de l'alumnat en activitats extraescolars i l'educació en el lleure per reduir les desigualtats i afavorir el sentiment de pertinença i l'arrelament en el territori. Recurs D2
- Treballar coordinadament amb els serveis educatius en relació amb l'alumnat amb necessitats educatives especials (CRP, EAP, ELIC, CREDA, CREDV, etc.). Recurs C4
- Utilitzar els recursos i orientacions del web Família i Escola. Junts x l'Educació referents a l'educació en valors i orientar-ne l'ús. Recurs A1

9-8 Selecció de les actuacions a realitzar en l'àmbit de resolució positiva dels conflictes

Definim el conflicte com una situació en la qual dues o més persones estan en desacord perquè els seus interessos són incompatibles o bé els perceben així. L'educació en la gestió positiva dels conflictes té com a objectiu primordial proporcionar a l'alumnat les eines, les estratègies i les habilitats necessàries per entendre el conflicte com una oportunitat d'aprenentatge i gestionar-lo de manera constructiva per tal de transformar-lo eliminant els factors violents. La mediació és un procés de gestió positiva de conflictes. Parteix del fet que, quan es produeix un conflicte, no es tracta de guanyar o perdre, sinó d'intentar arribar a un acord consensuat i cooperatiu entre les dues parts amb l'ajuda d'un tercer...

La mediació es percep com una eina de gestió positiva dels conflictes, però també com una cultura de centre. La cultura de mediació promou els canvis necessaris perquè cada persona afronti els conflictes convertint-se en part de la solució. D'aquesta manera es promou l'enfortiment personal i la capacitat d'aprofitar els conflictes per transformar la realitat, partint de la responsabilització de les parts afectades i de la gestió democràtica de la convivència.

D'altra banda, cal introduir un nou enfocament en relació a la gestió positiva dels conflictes en l'àmbit escolar que contempli, a més de la mediació, programes de justícia restaurativa. En aquest sentit, les pràctiques

restauratives són eines que pretenen millorar la convivència a través de la creació de vincles, de fer comunitat i abordar el conflicte des de la reparació del dany i el restabliment de les relacions personals. Aquestes pràctiques parteixen del principi que «els éssers humans tenen més probabilitat de fer canvis positius en el seu comportament quan les coses van amb ells, en lloc de fer-les a ells o per a ells. En aquest sentit les pràctiques restauratives promouen la participació de tot l'alumnat implicat, ja sigui directament o indirectament, en processos que els permeten responsabilitzar-se de les seves accions i comprometre's en les solucions.

Actuacions Aula

- Ajudar l'alumnat a reflexionar abans de realitzar una acció, a valorar les conseqüències que se'n poden desprendre i fer-se'n responsable. Recurs A3
- Animar l'alumnat a formar part de l'equip de mediació i a sol·licitar la mediació quan sigui necessari. Recurs A9
- Desenvolupar la competència social de l'alumnat mitjançant el treball de les habilitats cognitives, la gestió emocional, la maduresa moral i les habilitats socials. Recurs A2
- Donar a conèixer les estratègies de gestió positiva del conflicte. Recurs A8
- Elaborar protocols consensuats per l'equip docent amb orientacions per a la gestió efectiva de conflictes a l'aula (establiment de límits, advertiments, compromisos, etc.). Recurs H3
- Fer participar l'alumnat en el procés d'elaboració de les normes de convivència d'aula. Recurs A5
- Fomentar el diàleg respectuós i l'escolta activa. Recurs A4
- Fomentar la cultura de mediació. Recurs A10
- Fomentar, en el marc d'acció tutorial, els valors necessaris per una convivència positiva a l'aula i la gestió positiva dels conflictes, com el
- respecte, la responsabilitat, la cooperació, etc. Recurs A1
- Impulsar des de l'acció tutorial, que l'alumnat prengui consciència que el conflicte s'ha d'entendre com una oportunitat de creixement personal i que actuï en conseqüència. Recurs A11
- Introduir, de manera transversal, en el currículum de totes les matèries, eines de gestió positiva de conflictes (la negociació informal i formal, el diàleg empàtic, l'escolta activa, etc.). Recurs B2
- Programar tallers o sessions de formació específiques adreçades a l'alumnat per a la prevenció de la violència entre iguals, el maltractament, l'assetjament, el consum i la dependència de tòxics, etc. Recurs A7

- Programar, des de cada àrea, activitats per desenvolupar la competència social dels alumnes (habilitats cognitives -ensenyar a pensar-, habilitats socials, educació emocional -com relacionar-se amb un mateix i amb els altres-, etc.). Recurs B1
- Promoure a les diferents àrees curriculars metodologies que contribueixen a educar en la gestió positiva dels conflictes com el treball cooperatiu i el treball per projectes. Recurs B3
- Promoure, en el marc de la tutoria, l'assemblea de classe com a espai de diàleg per prevenir els conflictes de convivència. Recurs A12
- Revisar les relacions a l'aula per evitar situacions d'abús de poder i exclusió. Recurs A6

Actuacions Centre

- Analitzar els conflictes que es donen al centre i fer-ne el retorn al professorat com a punt de partida del debat i la reflexió per valorar i millorar l'educació en la gestió positiva dels conflictes. Recurs A2
- Aprofitar la celebració de dates reconegudes internacionalment per impulsar l'educació en la gestió positiva dels conflictes i la millora del clima de convivència (DENIP, dia de la prevenció de la violència contra les dones, dia dels drets humans, etc). Recurs D2
- Concretar en el Programació general anual de centre actuacions sobre l'educació en la gestió positiva dels conflictes i la cultura de la mediació amb tota la comunitat escolar. Recurs B2
- Difondre la cultura de mediació mitjançant, tríptics, murals, vídeos, la celebració del dia de la mediació, etc. Recurs E3
- Elaborar un projecte de mediació de centre. Recurs E1
- Impulsar la implementació de programes que promoguin la participació de l'alumnat en la prevenció dels conflictes (programa de competència social, programes d'educació emocional, programa de convivència i mediació escolar, etc). Recurs F1
- Impulsar projectes que fomentin les relacions d'ajuda i aprenentatge entre iguals (tutoria entre iguals, aprenentatge entre iguals, apadrinament, etc.). Recurs F2
- Incloure activitats relacionades amb l'educació en la gestió positiva del conflicte i la cultura de mediació en el pla d'acció tutorial. Recurs B3
- Potenciar el treball cooperatiu i el treball per projectes en tots els àmbits del centre educatiu per afavorir les relacions assertives. Recurs D1
- Programar accions preventives establertes en els protocols de millora de la convivència elaborats pel Departament d'Ensenyament. Recurs C1

- Programar actuacions específiques de sensibilització (claustrs, reunions informatives, comissions mixtes, etc.) sobre la necessitat de potenciar
- l'educació en la gestió positiva dels conflictes i la cultura de mediació. Recurs A1

Actuacions Entorn

- Conèixer els recursos del territori en relació a l'educació en la gestió positiva dels conflictes. Recurs E1
- Difondre la tasca i col·laborar amb els serveis de mediació. Recurs E2
- Utilitzar la carta de compromís educatiu per promoure la coresponsabilitat de les famílies en l'educació en la gestió i resolució positiva dels conflictes dels seus fills i filles. Recurs A4

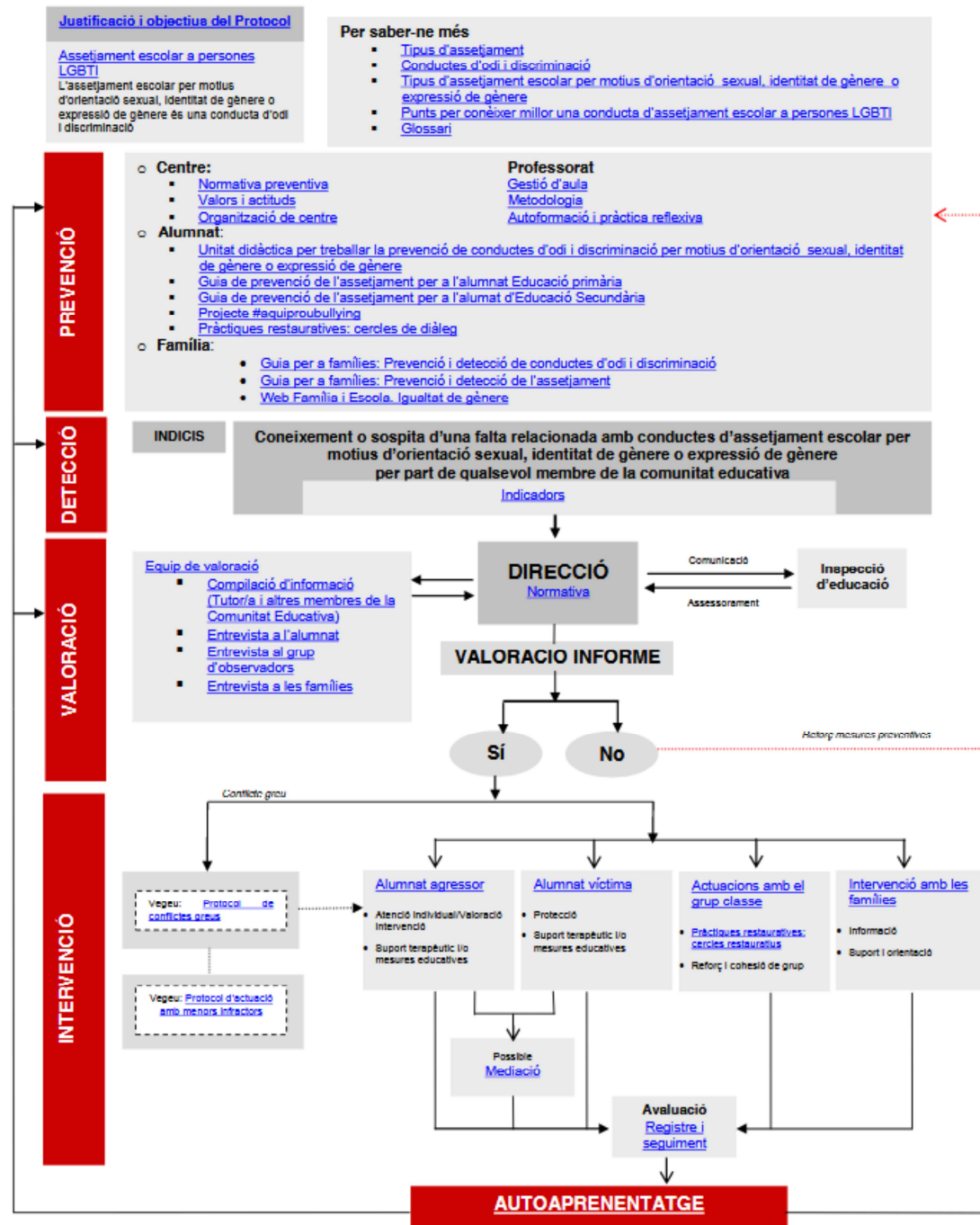
10- CONCRECIÓ DE PROTOCOLS

10.1. Protocol de prevenció, detecció i intervenció enfront l'assetjament escolar a persones LOBTI (Lesbianes, Gais, Bisexuals, Transgènères, Intersexuals)

PROTOCOL DE PREVENCIÓ, DETECCIÓ I INTERVENCIÓ ENFRONT L'ASSETJAMENT ESCOLAR A PERSONES LGBTI

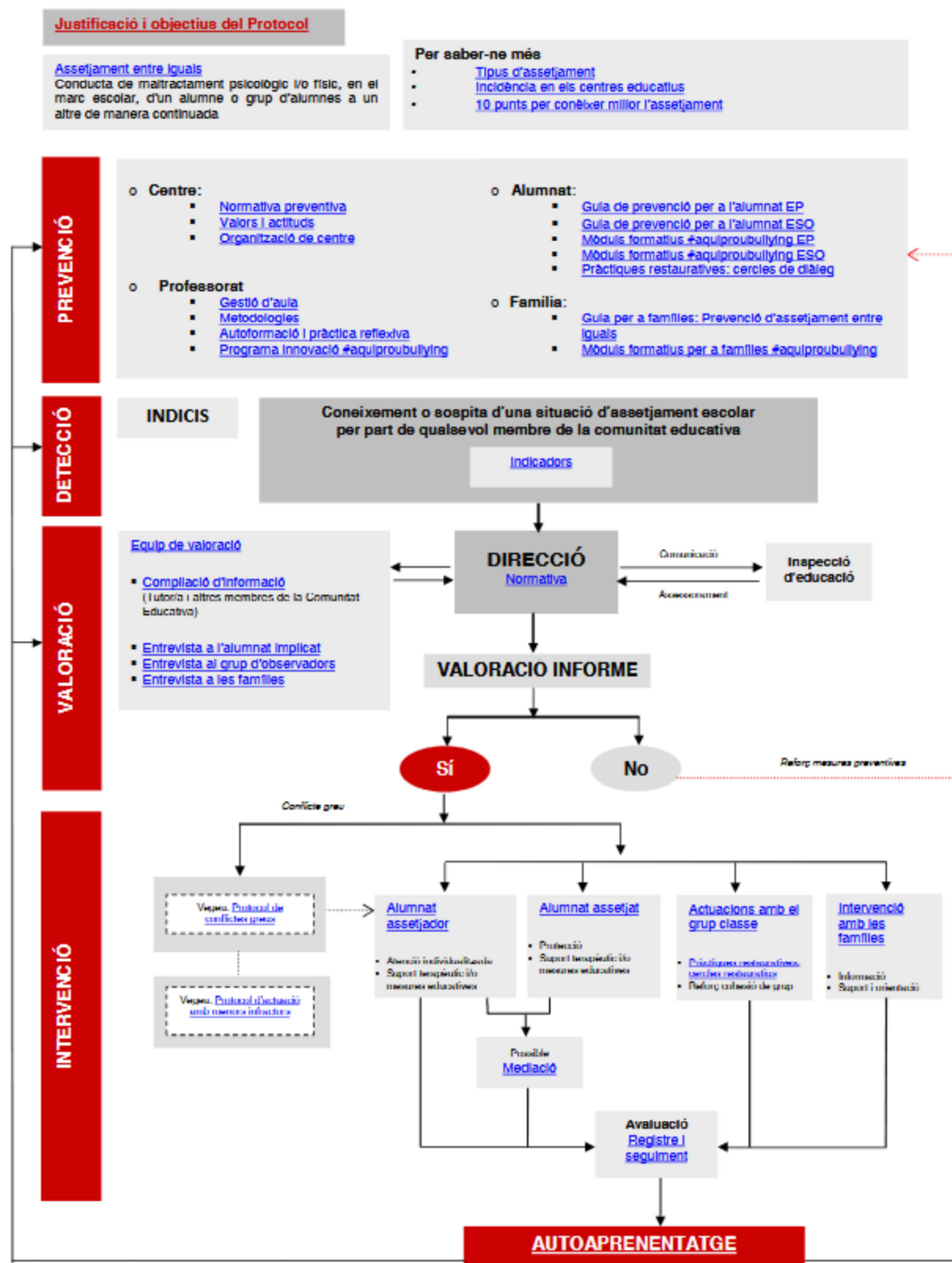
(elaborat per instància del Parlament de Catalunya en compliment de la Moció 101/XI aprovada el 09.03.2017)

Aquest protocol està basat en els continguts del Protocol de prevenció, detecció i intervenció enfront situacions d'odi i discriminació, i del Protocol de prevenció, detecció i intervenció enfront l'assetjament entre iguals.

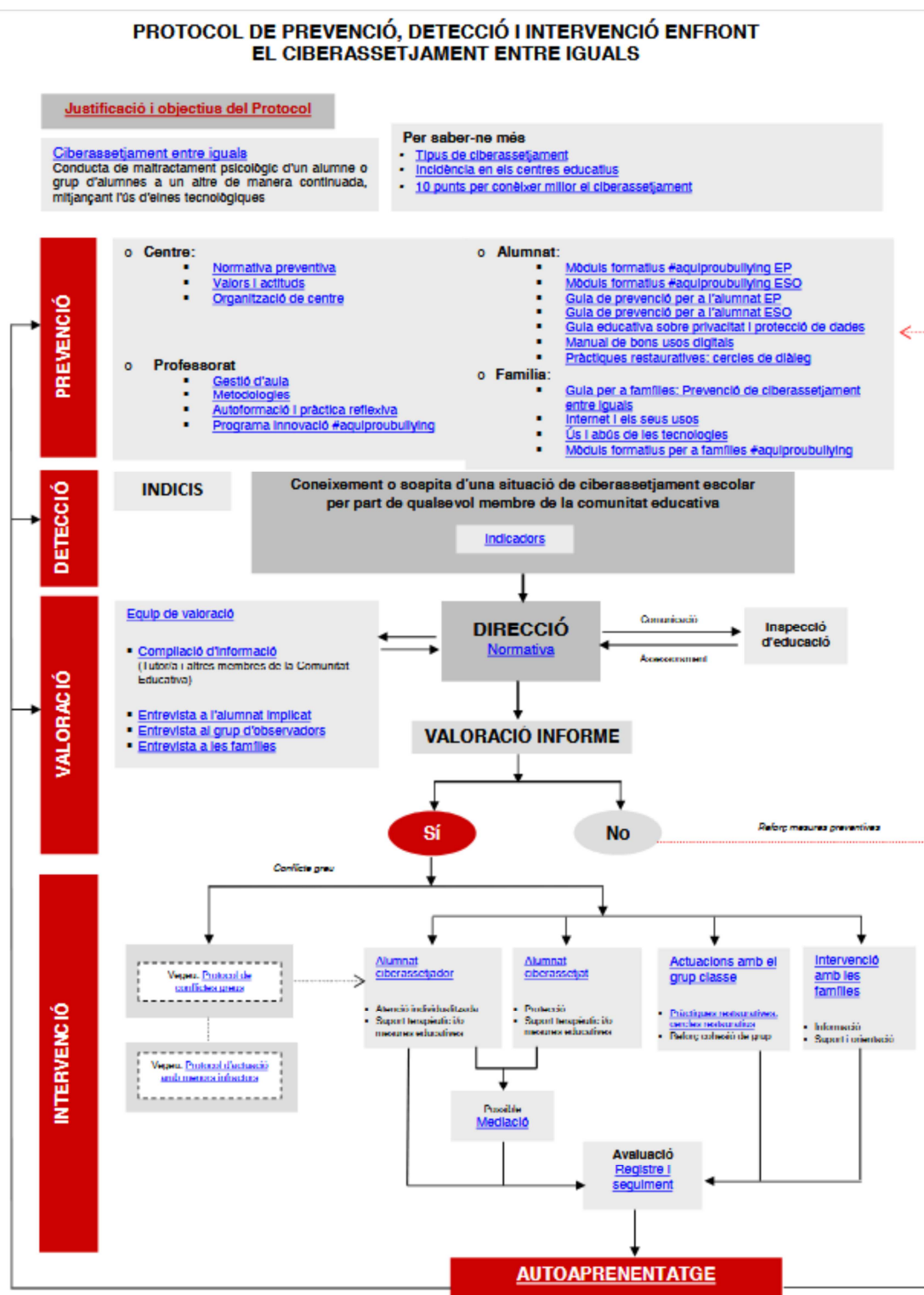


10.2 Protocol de prevenció, detecció i intervenció enfront l'assetjament entre iguals.

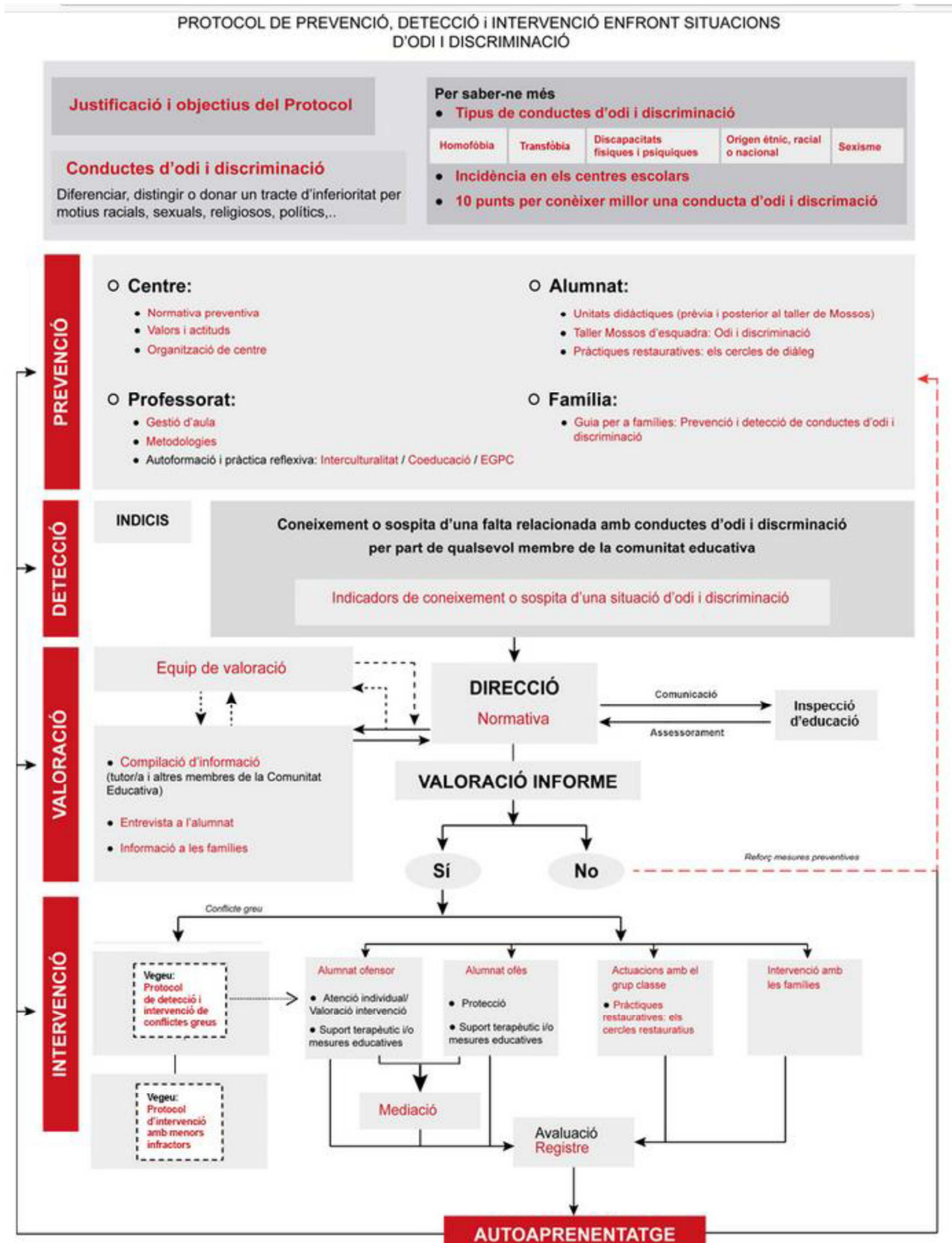
PROTOCOL DE PREVENCIÓ, DETECCIÓ I INTERVENCIÓ ENFRONT L'ASSETJAMENT ENTRE IGUALS



10.3. Protocol de prevenció, detecció i intervenció enfront el ciberassetjament entre iguals.

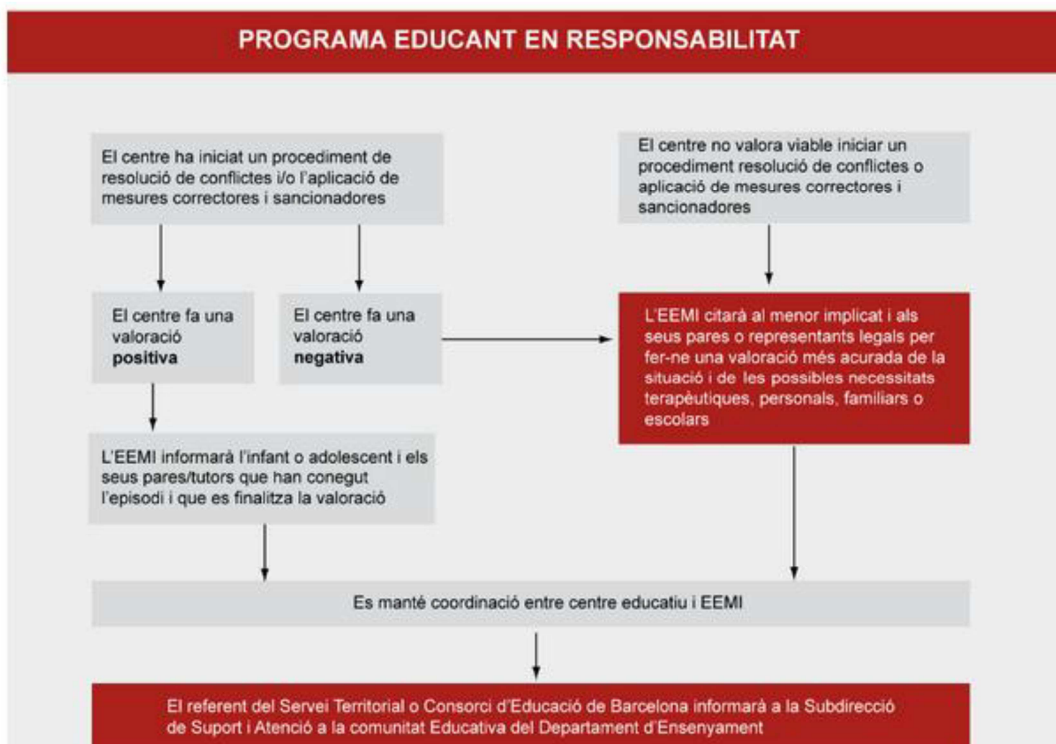
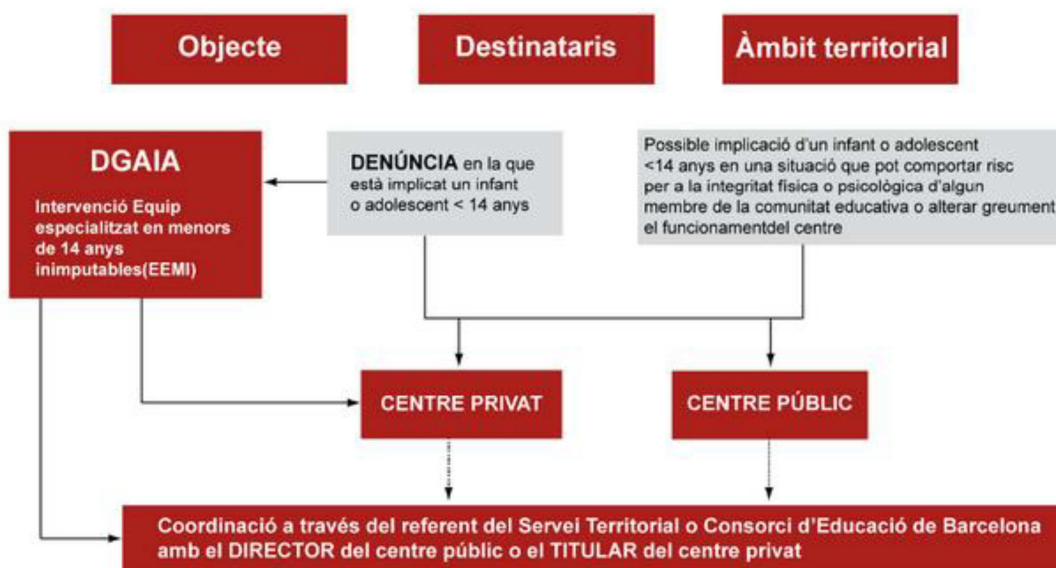


10-4 Protocol de prevenció, detecció i intervenció enfront situacions d'odi i discriminació



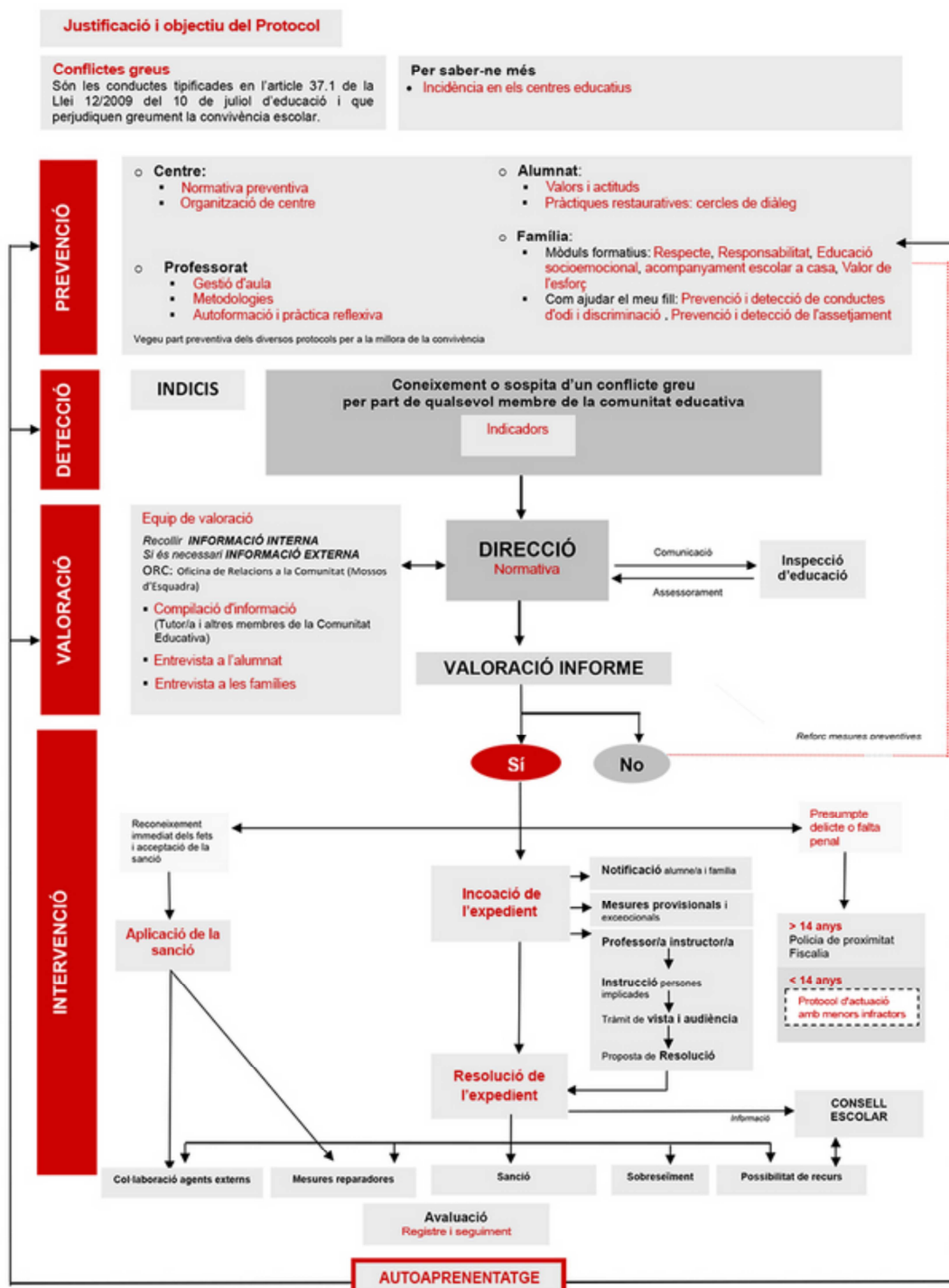
10-5 Protocol d'actuació amb menors de catorze anys en situacions de conflicte o comissió d'una infracció penal.

PROTOCOL D'ACTUACIÓ ENTRE EL DEPARTAMENT DE BENESTAR SOCIAL I FAMÍLIA I EL DEPARTAMENT D'ENSENYAMENT DE L'ADMINISTRACIÓ DE LA GENERALITAT DE CATALUNYA PER GARANTIR UNA INTERVENCIÓ COORDINADA EN LES SITUACIONS DE CONFLICTE, ASSETJAMENT ESCOLAR, O COMISSIÓ D'UNA INFRACCIÓ PENAL DENUNCIADA EN LES QUALS ESTIGUIN IMPLICATS MENORS DE CATORZE ANYS.



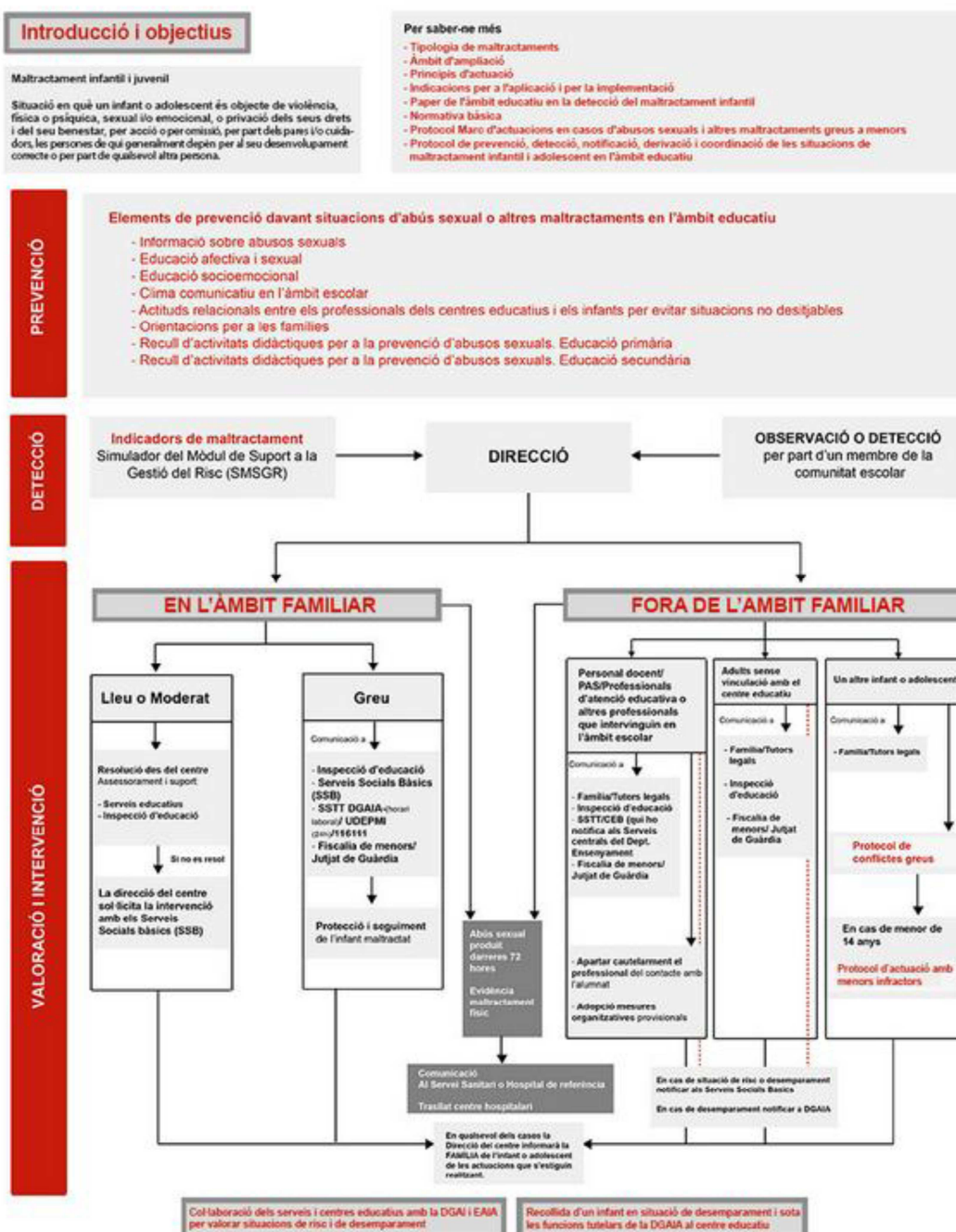
10.6 Protocol de prevenció, detecció i intervenció enfront conflictes greus

PROTOCOL DE PREVENCIÓ, DETECCIÓ I INTERVENCIÓ ENFRONT CONFLICTES GREUS



10-7 Protocol d'actuació entre els Departaments de Treball, afers Socials i Famílies i d'Ensenyament de prevenció, detecció, notificació, derivació i coordinació de les situacions de maltractament infantil i adolescent en l'àmbit educatiu.

PROTOCOL D'ACTUACIÓ ENTRE ELS DEPARTAMENTS DE TREBALL, AFERS SOCIALS I FAMÍLIES I D'ENSENYAMENT DE PREVENCIÓ, DETECCIÓ, NOTIFICACIÓ, DERIVACIÓ I COORDINACIÓ DE LES SITUACIONS DE MALTRACTAMENT INFANTIL I ADOLESCENT EN L'ÀMBIT EDUCATIU



10-8 Protocol de prevenció, detecció i intervenció de processos de radicalització als centres educatius.

