



# PROJECTE DE DIRECCIÓ 2022-2026

Codi de centre:	25002076
Nom de l'escola:	Escola Cervantes
Població:	Lleida
Nom i cognoms:	Carles Josep Lleixà Fortuño

## ÍNDEX

1.- MOTIVACIÓ DEL PROJECTE.....	3
2.- DIAGNOSI ACTUALITZADA DEL CENTRE .....	6
3.- PLA D'ACCIÓ PROJECTE 2022/2026 .....	16
4.- CONCRECIIONS ORGANITZATIVES .....	27
5.- LIDERATGE I FOMENT DE LA PARTICIPACIÓ .....	35
6.- AVALUACIÓ DEL PROJECTE I RETIMENT DE COMPTES .....	36
7.- BIBLIOGRAFIA I RECULL LEGISLATIU .....	38

## **1.- MOTIVACIÓ DEL PROJECTE**

La decisió de renovar el mandat de direcció pel període 2022-2026, ve donada per la motivació, l'experiència i la il·lusió d'iniciar un nou projecte d'escola i un pla d'acció que esdevingui cohesionat, flexible i interconnecti la millora dels objectius estratègics que transformin l'Escola Cervantes i esdevingui el centre de referència del barri: millorant l'èxit educatiu, consolidant la cohesió social i canviant la imatge de l'escola.

La meua experiència docent a l'escola Cervantes de Lleida, es remonta a 25 cursos escolars, amb la qual cosa, puc aportar un valor afegit molt important al disseny, desenvolupament i implementació del present projecte de direcció per al període 2022-2026.

La tasca realitzada com a director, durant el període 2018-2022, m'ha donat uns recursos i unes estratègies com a gestor de recursos humans i com a líder pedagògic que abans no tenia i s'ha pogut enfortir la relació amb la comunitat educativa, les administracions, el treball amb xarxa amb entitats i associacions del barri, la posada en marxa de nous projectes educatius, la col·laboració per millorar la participació de pares i mares en les activitats i actuacions escolars del nostre centre, han estat una tasca i un treball que no es poden deixar de banda.

De fet, la raó principal que em motiva per liderar aquest nou projecte és que tinc el millor equip de professorat, tant a nivell humà com a nivell professional, que podria desitjar. És un claustre motivat, engrescat, compromés amb el projecte d'escola, col·laboratiu, solidari, innovador i participatiu. Sense aquest equip, no tindria sentit aquest projecte.

Una de les prioritats del projecte de direcció és la continuïtat de l'escola com una Comunitat d'Aprenentatge, un projecte que neix al maig de 2013. Aquest projecte esdevé en l'eix vertebrador del Projecte de Direcció per tal de donar l'impuls i el canvi que necessita la nostra escola, juntament amb la implementació de noves metodologies i amb un canvi de maneres de fer que ens permetin millorar els resultats educatius i apostar per una equitat educativa real per al nostre alumnat.

Un dels elements fonamentals dins del projecte de Comunitat d'Aprenentatge és la participació de tota la comunitat educativa: familiars, professorat, voluntaris, pares i mares, personal d'administració i serveis... Les persones treballen en pla d'igualtat amb un objectiu compartit: l'aprenentatge i l'èxit educatiu des nens i nenes, per evitar estar

exclosos socialment. Els resultats estan avalats i garantits per la comunitat científica internacional i serà l'eix a partir del qual desenvolupem el projecte de direcció.

Les actuacions d'èxit (grups interactius, tertúlies literàries dialògiques, formació de familiars, resolució dialògica de conflictes, biblioteca tutoritzada) que presenta el projecte de Comunitat d'Aprenentatge seran una de les aportacions més rellevants del nostre pla d'acció i formaran part de la nostra tasca diària com a docents, sempre amb la participació i col·laboració de tota la comunitat educativa.

El nou projecte s'orienta en aconseguir una escola millor, amb nous i més dignes espais, millorar la imatge de l'escola, més cohesionada socialment i més acollidora, pensant amb les iniciatives i actuacions que siguin profitoses per la formació tan humana, social com acadèmica dels nostres nens i nenes, que és el nostre principal objectiu i preocupació.

Seguint la línia d'actuació i de línia d'escola que recull el PEC, he pensat en els següents principis, com a plantejament institucional:

### **MISSION:**

- La nostra escola és pública, catalana, laica, plural i integradora en fase de permanent canvi.
- Una escola on la llengua catalana és la llengua vehicular i d'aprenentatge.
- Som una escola inclusiva amb gran cura per la cohesió social i l'atenció a la diversitat.
- La nostra escola amb el projecte de comunitat d'aprenentatge s'obre a la comunitat educativa i esdevé dialògica i participativa.
- Som una escola acollidora i plural culturalment, on les diferències són un valor afegit i no un entrebanc.
- La nostra escola treballa amb diversitat de ritmes i capacitats d'aprenentatge diversos per formar nenes i nens amb unes competències que els permetin un bon desenvolupament personal, social i que els ajudin a integrar-se a una societat multicultural i dinàmica.

### **VALUES:**

- Compromís amb la llengua i cultura catalana: integració i adaptació dels nous i noves

- Educació per la convivència i cohesió social: cultura de la pau, solidaritat, diàleg i respecte als drets individuals i col·lectius.
- Treballar per conrear una cultura de l'esforç, pel gust per la tasca escolar i per la feina ben feta.
- Integració d'elements de la cultura i tradició gitana amb altres cultures presents al barri.
- Formació humana i educativa dels nens i nenes, tot educant i portant a terme un ensenyament que faciliti instruments d'anàlisi científica, fomenti la capacitat d'observació i crítica envers les persones i l'entorn proper, i formi als alumnes competencialment.
- Coeducació: igualtat sense cap tipus de segregació de tipus sexista, classista, racial, ètnic ni religions.
- Desenvolupament d'eines per vetllar per una bona salut física i psicològica, donant importància al gust per l'esport i activitat física.

#### **VISIÓ:**

- Vull que l'escola, mitjançant la Comunitat d'Aprenentatge, treballi per la convivència entre la comunitat educativa i esdevingui un element transformador del barri.
- La nostra escola ha de potenciar les actuacions d'èxit necessàries per millorar les competències amb la finalitat de generar expectatives d'èxit al nostre alumnat.
- Vull potenciar l'ús de la llengua catalana com a llengua vehicular i d'aprenentatge.
- Vull fomentar la creativitat artística i el treball de les emocions, competències i capacitats.
- Vull que la nostra escola sigui una referència per a l'educació de totes les nenes i nens de la nostra zona educativa.
- Vull una escola col·laborativa, participativa, oberta a l'entorn, on el projecte de Comunitat d'Aprenentatge sigui la base de la nostra acció educativa.
- Vull que el meu centre fomenti el lideratge distribuït: aprofitar les competències d'un equip de mestres per compartir una missió i un projecte educatiu comú.

## **2.- DIAGNOSI ACTUALITZADA DEL CENTRE**

### **2.1.- Entorn del centre.**

L'escola Cervantes de Lleida és un centre d'Educació Infantil i Primària de caràcter públic que depèn del Departament d'Educació. És una escola d'una línia que compta amb dos edificis: un per a Educació Infantil i Cicle Inicial (Edifici Canyeret) i l'altre pel Cicle Mitjà i Cicle Superior (Edifici carrer Cavallers). Tot i que la idea és començar el curs escolar 2022-23 a l'edifici Canyeret, unificant els serveis de l'escola al voltant d'un espai més modern, funcional i acollidor pel nostre alumnat.

La nostra plantilla és d'una dotació de 13,375 professors amb la incorporació d'una Auxiliar d'Educació Especial (jornada complerta) i una TIS (Tècnic d'Integració Social). La TIS disposa d'una dedicació de jornada complerta, gràcies a la dotació PMOE, per desenvolupar la seva tasca a la nostra escola., com a dinamitzadora d'activitats pels alumnes en l'àmbit socialitzador, establint ponts de comunicació amb les famílies i vetllant pel seguiment de casos d'absentisme greus, amb la coordinació dels serveis educatius de l'EAP (Promotora gitana i Treballadora Social ).

A l'escola tenim 91 alumnes matriculats, en aquest moment, i sempre amb possibilitats de matrícula viva durant el curs. La majoria d'alumnes són d'ètnia gitana (60%) amb alt risc d'exclusió social, alumnat immigrant magrebí, Senegal, Guinea Equatorial, Pakistà, Veneçola i resta d'Àfrica.

L'índex d'absentisme és encara elevat. Tot i que ha estat significativament reduïda (del 36% el curs 2006-2007 al 15% el curs 2020-2021), és una situació que dificulta l'assoliment dels objectius en el procés d'aprenentatge dels nostres alumnes com també el desenvolupament de les estratègies metodològiques-organitzatives, donant com a resultat un baix nivell en l'adquisició de les Competències Bàsiques. Aquest curs la previsió és assolir un índex al voltant del 12%, fet que motiva tenir un objectiu més pel qual lluitar.

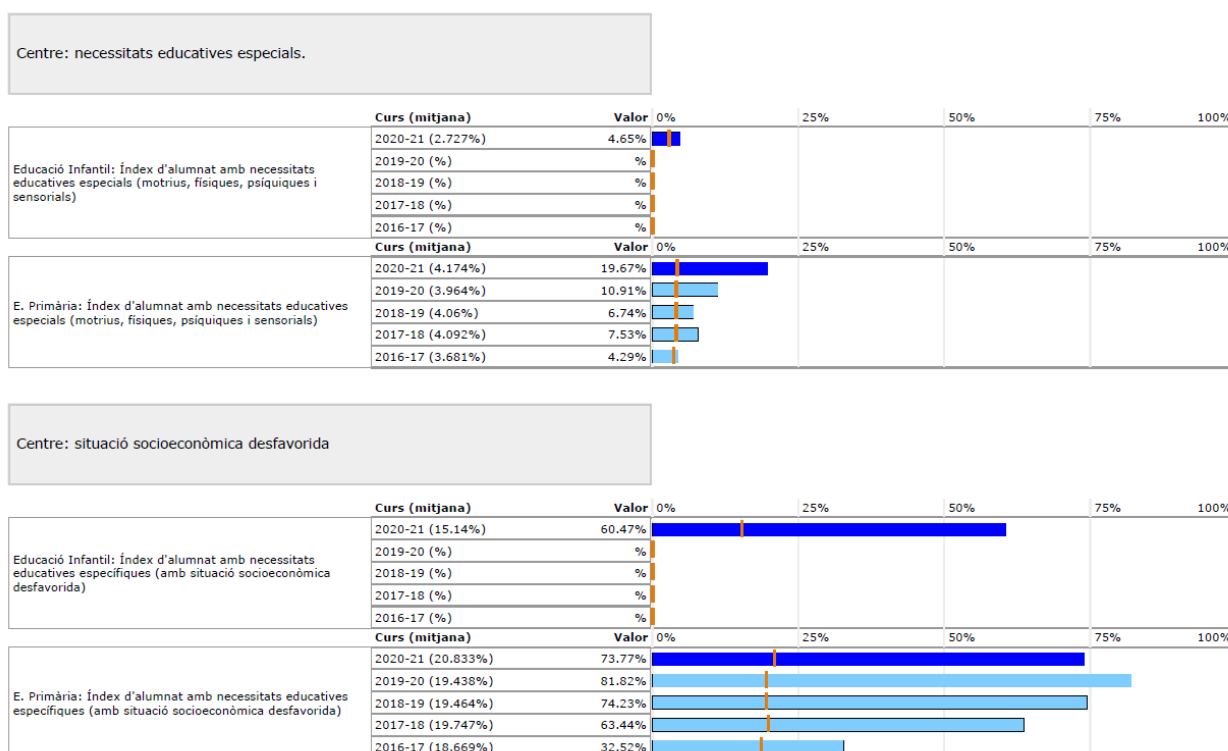
El nostre projecte com a escola vol transmetre els valors de ser una escola solidària, inclusiva, coeducativa, democràtica i participativa, per tal de formar futurs ciutadans i ciutadanes que puguin participar activa i positivament en la societat.

Som un centre dinàmic, obert als canvis, amb ganes d'emprendre nous projectes i amb expectatives de millorar com a centre educatiu i com a element important del nostre entorn.

L'Escola Cervantes de Lleida pretén proporcionar als nens i nenes del nostre centre, les eines i recursos necessaris per tal de formar-los com a ciutadans responsables, respectuosos i competents en les habilitats socials i personals a fi que puguin integrar-se en la societat actual. Així mateix, la nostra prioritat és educar-los i instruir-los en els màxims nivells competencials per formar part del món acadèmic i laboral.

Cal remarcar que el professorat sempre ha demostrat un esforç i una dedicació per intentar superar aquestes mancances, aprofitant els recursos que tenim a l'abast. També compta amb beques de menjador, llibres i material escolar per al nostre alumnat.

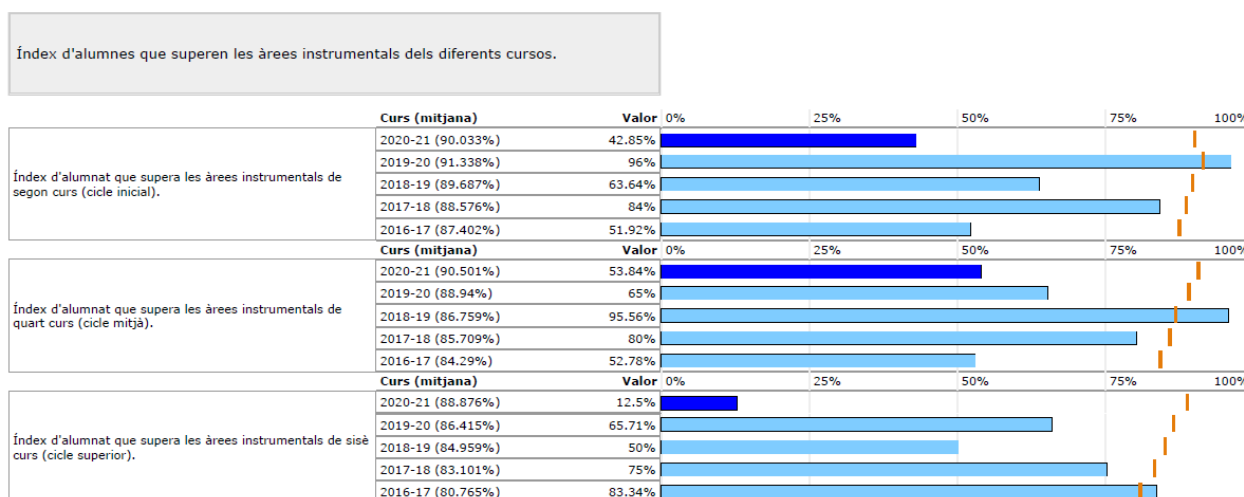
Des d'un punt de vista pedagògic, un dels trets diferencials del nostre centre, és l'elevat nombre d'alumnes amb NEE (necessitats educatives especials A i B). L'índex és superior a la mitjana dels centres d'igual complexitat.



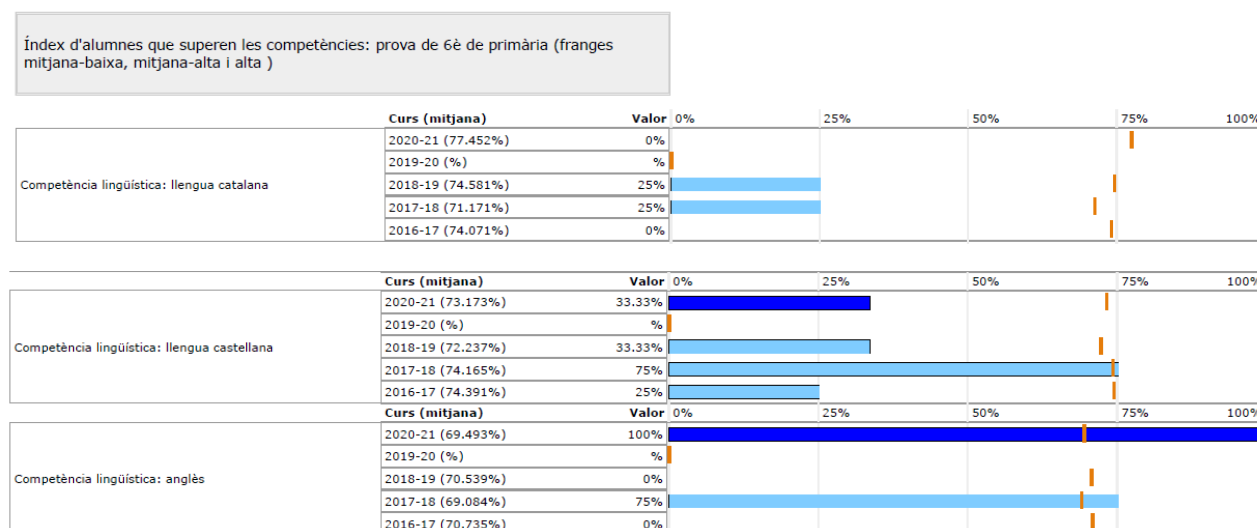
Per aquesta raó, es va iniciar el projecte de Comunitat d'Aprenentatge i les actuacions d'èxit que hi ha programades van encaminades a treballar per millorar els resultats educatius, millorar la cohesió social i millorar la imatge del centre.

## 2.2.- Anàlisi dels resultats propis del centre.

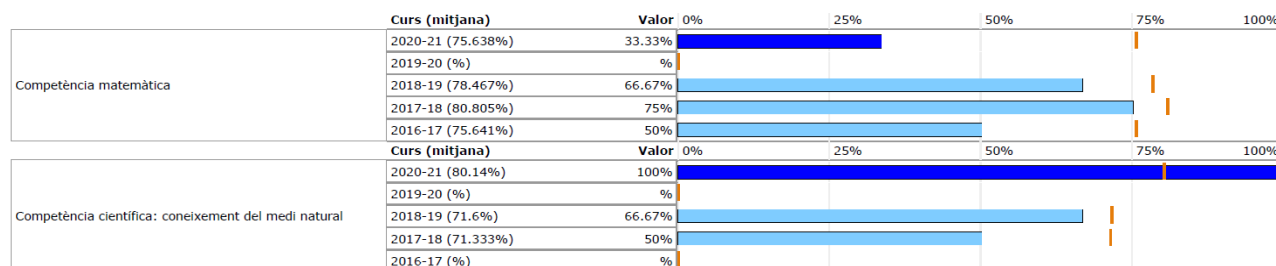
Les dades extretes del sistema d'indicadors de Catalunya, constaten que l'índex d'alumnes que superen les àrees instrumentals al final de cicle, està per sota de la mitjana de Catalunya en centres de la mateixa tipologia, excepte el Cicle Inicial que és molt semblant. A la resta de cicles cal continuar posant els recursos necessaris i establir les estratègies educatives prioritàries per incrementar aquests resultats.



L'anàlisi de les proves externes de les proves d'avaluació de les competències bàsiques de 6è, es pot observar que els resultats estan per sota de la mitjana dels centres amb idèntica tipologia, excepte el resultat de llengua castellana el curs 2017/18, llengua anglesa curs 2017/18 i 2020/21 i Coneixement Medi Natural el curs 2020/21. Tenim que continuar treballant amb els projectes començats que comencen a donar resultats, reforçats pel projecte inclusiu de Comunitat d'Aprenentatge que pugui donar-nos el canvi que necessitem i que volem portar a terme en el present projecte de direcció.







Per finalitzar aquest apartat, amb l'anàlisi d'aquests resultats evolutius, podem demostrar la diferència entre els resultats de les proves internes respecte de les proves externes. Per això, cal planificar el pla d'acció (objectius estratègics i activitats), tenint en compte, aquesta realitat i reflexionar al voltant d'aquestes dades.

### 2.3.- Anàlisi de l'Avaluació de la Direcció (AVALDIR).

L'anàlisi de l'AVALDIR realitzada el 3r trimestre del curs 2020-21, ens indica com s'ha valorat la tasca feta per la figura de la Direcció i quin índex de satisfacció envers les actuacions fetes tenen els diferents sectors de la comunitat educativa. Els sectors consultats via enquesta telemàtica i amb la posterior entrevista de contrast amb la direcció del centre, van ser: Equip docent i no docent, pares/mares/familiars i alumnes.

Els resultats de les enquestes demostren que, en general, hi ha un alt grau de satisfacció en la majoria dels àmbits consultats destacant els següents:

#### Representació institucional

Representar l'Administració educativa en el centre i el centre davant totes les instàncies administratives i socials	Valoració					Professorat			Alumnat			Famílies			Baixa	Mitjana	Alta
	Pro	Alu	Fam	Punt	Δ	G/P	B/M	NC	G/P	B/M	NC	G/P	B/M	NC			
1.- La direcció representa els interessos del centre davant les administracions.	😊	😊	😊			0	100	0				0	100	0			
2.- El centre promou una educació inclusiva, equitativa, de qualitat i oportunitats d'aprenentatge per a tot l'alumnat.	😊	😊	😊			0	100	0				0	100	0			

L'escola s'ha trobat ben representada davant les diferents Administracions i s'han consolidat ponts d'unió i aliances que permeten construir un futur millor per l'escola i tota la comunitat educativa. S'han promogut propostes per aconseguir una escola inclusiva, equitativa i amb oportunitats per tot el nostre alumnat.



### Direcció i lideratge pedagògic

Planificació estratègica, lideratge pedagògic i avaluació per a la millora dels resultats educatius de tot l'alumnat	Valoració					Professorat			Alumnat			Famílies			Baixa	Mitjana	Alta
	Pro	Alu	Fam	Punt	Δ	G/P	B/M	NC	G/P	B/M	NC	G/P	B/M	NC			
1.- La direcció impulsa estratègies amb la finalitat de millorar els resultats d'aprenentatge i el benestar dels alumnes.	😊	😊	😊			0	100	0	0	100	0	0	100	0			
2.- L'equip directiu lidera l'autoavaluació del centre per a millorar el funcionament i els resultats d'aprenentatge.	😊	😊	😊			0	100	0	0	100	0	4	95	1			
3.- L'autoavaluació del centre té en compte l'opinió dels diferents sectors de la comunitat educativa.	😊	😊	😊			10	90	0	5	94	1	0	100	0			
4.- L'equip directiu impulsa estratègies i projectes per millorar l'aprenentatge dels alumnes i l'acció orientadora.	😊	😊	😊			0	100	0	17	82	1	4	95	1			
5.- Satisfacció amb les activitats que es realitzen a la tutoria		😊							17	82	1						
6.- L'equip directiu impulsa el debat i la reflexió pedagògica per promoure l'acció tutorial entre el professorat	😊					0	100	0									
7.- Els criteris per distribuir els recursos personals i materials tenen en compte les diferents necessitats de l'alumnat	😊	😊	😊			0	100	0	5	94	1	0	100	0			
8.- L'equip directiu afavoreix respostes diferenciades i adaptades a les necessitats de l'alumnat	😊					0	100	0									
9.- La direcció fomenta el desenvolupament d'un lideratge distribuït entre el professorat.	😊					0	100	0									
10.- L'equip directiu facilita espais de treball i de coordinació del professorat.	😊					0	100	0									

Respecte la direcció i el lideratge pedagògic, s'han planificat estratègies, actuacions i plans d'acció per millorar els resultats d'aprenentatge, tot millorant el treball i clima de convivència de l'aula. S'han tingut en compte els diferents ritmes d'aprenentatge dels alumnes, així com, s'ha prioritzat el tractament de la diversitat dels mateixos. Així mateix, s'ha vetllat per establir mecanismes d'avaluació per millorar el funcionament i els resultats d'aprenentatge. S'han establert actuacions per facilitar espais de treball per al professorat i la coordinació del mateix, impulsant accions que permetin la millora del treball en equip.

### Relació amb la comunitat escolar

Clima de convivència, drets i deures, i participació de la comunitat escolar	Valoració					Professorat			Alumnat			Famílies			Baixa	Mitjana	Alta
	Pro	Alu	Fam	Punt	Δ	G/P	B/M	NC	G/P	B/M	NC	G/P	B/M	NC			
1.- La direcció garanteix l'exercici dels drets i el compliment dels deures de tots els membres de la comunitat escolar.	😊	😊	😊			0	100	0	0	100	0	4	95	1			
2.- La informació a les famílies sobre els seus fills (assistència, resultats, ...) és suficient i adequada.	😊		😊			0	100	0				0	95	5			
3.- La direcció promou accions per afavorir un bon clima de convivència de centre i d'aula.	😊	😊	😊			0	100	0	0	100	0	4	90	6			
4.- Grau de satisfacció amb el clima de centre i d'aula	😊	😊	😊			0	100	0	5	82	13	9	90	1			
5.- La direcció promou mecanismes per recollir les necessitats i propostes de la comunitat escolar.	😊	😊	😊			0	100	0	0	100	0	0	100	0			
6.- Grau de satisfacció amb la participació de la comunitat educativa al centre.	😊	😊	😊			0	100	0	5	94	1	0	100	0			
7.- Heu estat informats de la possibilitat de formar part del Consell Escolar en les darreres eleccions.	😊		😊		↑↓	0	100	0	11	12	77	4	95	1			
8.- Grau de satisfacció de la representació en el Consell Escolar/Claustre.	😊		😊		↑↓	0	100	0	11	18	71	0	100	0			
9.- La direcció promou vincles de cooperació amb els centres i entitats de l'entorn (barri, municipi, empreses, ...)	😊	😊	😊			0	100	0	5	94	1	14	86	0			
10.- La imatge institucional del centre és l'adequada			😊			35	60	5				14	86	0			

S'ha treballat per tenir informades les famílies sobre l'assistència i resultats dels seus fills i filles. S'ha promogut accions per afavorir un bon clima de convivència al centre i a l'aula, com a pas previ per millorar els resultats educatius i la gestió dels conflictes.



S'han creat xarxes de col·laboració i cooperació amb altres centres i entitats i associacions del nostre entorn.

És millorable i s'haurà de tenir en compte en el proper projecte de direcció, la millora de la participació dels membres del Consell Escolar, així com, la millora de la imatge institucional del centre.

#### Organització i funcionament

Elaboració, actualització i aplicació dels documents de gestió. Coordinar l'aplicació PGA i retiment de comptes	Valoració					Professorat			Alumnat			Famílies			Baixa	Mitjana	Alta
	Pro	Alu	Fam	Punt	Δ	G/P	B/M	NC	G/P	B/M	NC	G/P	B/M	NC			
1.- Grau de satisfacció en el coneixement i aplicació de les Normes d'Organització i Funcionament del Centre.	😊	😊	😊			10	90	0	5	94	1	0	100	0			
2.- La direcció fomenta la participació en la valoració de l'assoliment dels objectius anuals.	😊		😊			5	95	0				9	90	1			
3.- L'equip directiu garanteix la coherència i continuïtat en la tasca educativa del centre (pas de curs, equips nivell, ...)	😊	😊	😊			0	100	0	11	88	1	4	90	6			

En l'aspecte més formal d'elaboració, actualització i aplicació dels documents de gestió, coordinació de l'aplicació de la PGA i retiment de comptes, s'ha constatat un bon nivell de satisfacció envers aquests aspectes, demostrant que es realitza una bona gestió a nivell de documentació de centre, tant a nivell d'elaboració com de coordinació.

#### Gestió i de cap del personal del centre

Gestionar els recursos i el personal del centre. Foment de la formació permanent del professorat i participació en la seva avaluació.	Valoració					Professorat			Alumnat			Famílies			Baixa	Mitjana	Alta
	Pro	Alu	Fam	Punt	Δ	G/P	B/M	NC	G/P	B/M	NC	G/P	B/M	NC			
1.- Considerant el pressupost del centre, la gestió dels recursos econòmics i materials és bona i transparent.	😊		😊			0	100	0				9	90	1			
2.- La direcció optimitza l'ús dels equipament i les instal·lacions.	😊					0	100	0									
3.- La direcció exerceix les funcions de cap de personal de forma adequada i d'acord amb les necessitats del servei.	😊					5	95	0									
4.- La direcció participa, i fomenta de participació, en activitats de formació del professorat.	😊					0	100	0									
5.- La direcció participa en l'avaluació del professorat i veu per la qualitat i utilitat dels processos d'acompanyament.	😊					0	95	5									

S'han gestionat els recursos materials, econòmics i el personal de centre de manera adequada, foment-tant la formació permanent del professorat i participant en la seva avaluació de manera qualitativa i amb l'adequat acompanyament.

També es fa palesa que hi ha aspectes pedagògics on tenim que incidir i reforçar les nostres actuacions per poder assolir uns nivells i uns resultats educatius el més normalitzats possible.

Es posaran en marxa iniciatives per implementar com a proposta de millora la posada en marxa en tots els cicles i el màxim de dies possibles de grups interactius per treballar contingut curricular mitjançant grups heterogenis d'alumnes, així com, establir eixos transversals d'aprenentatge mitjançant activitats relacionats amb l'art i implementació

de treball per projectes, en tots els nivells educatius, creant la figura responsable docent adient per gestionar i implementar aquesta proposta i el reforç d'activitats en llengua anglesa, com a elements que s'ha detectat aspectes que cal reforçar. Al mateix temps, es continuarà vetllant per la reducció de l'índex d'absentisme, establir estratègies per millorar la participació i col·laboració de les famílies i millorar la imatge del centre.

#### 2.4.- Anàlisi de la DAFO.

En una taula o quadre de doble entrada que concreta la valoració dels punts forts i febles del centre educatiu en relació amb les amenaces i oportunitats de l'entorn per tal d'ajudar a establir els objectius i les estratègies del centre.

Cal recordar que les amenaces i oportunitats són agents externs d'anàlisi del centre i les fortaleeses i debilitats són agents interns d'anàlisi. A partir de les dades recollides i les valoracions fetes a la DAFO, dissenyarem les estratègies de prevenció, estratègies d'atenció preferent, estratègies de qualitat/creixement i les estratègies de millora que el centre ha de contemplar com a part de la diagnosi de centre.

Amenaces	Oportunitats
1.- Fuga d'alumnat del barri a altres escoles donada la imatge negativa del centre	1.- Consolidar el projecte de Comunitat d'Aprenentatge, obrint l'escola a tota la comunitat educativa
2.- Manca d'un centre educatiu d'ensenyament secundari al barri que eviti l'abandó escolar prematur	2.- Impulsar el funcionament de l'AMPA, aprofitant el nou edifici escolar
3.- Elevat nombre d'alumnat amb dictàmens tipus A	3.- Bona relació amb les institucions (Ajuntament/ Dep. Educació) i altres entitats locals per afavorir el treball en xarxa: PDC, PEE, PMOE...
4.- Escàs ús social del català en l'entorn familiar del nostre alumnat	4.- Trasllat dels alumnes de CM i CS al nou edifici de Canyeret més modern, funcional i adaptat arquitectònicament
5.- Models familiars desestructurats amb baix nivell socioeconòmic i cultural, amb poca implicació en l'educació dels seus fills i alumnat amb alt risc d'exclusió social	5.- Incorporació de nous docents a l'equip docent amb l'aportació d'idees innovadores
6.- Escola amb infraestructures i instal·lacions velles i amb equipaments poc adequats per a la tasca educativa	6.- Anunci del canvi del nom de l'escola, actualitzant-lo al nou espai escolar i a l'entorn immediat
Fortaleeses	Debilitats
1.- Claustre molt implicat en el bon funcionament del centre i amb ganes millorar la tasca educativa: millorar dels resultats educatius i millora de la cohesió social	1.- Baix índex d'alumnat que supera les proves de competències bàsiques externes
2.- Compromís del Claustre per desenvolupar	2.- Índex d'absentisme escolar encara que

noves metodologies i noves maneres de portar a terme la tasca educativa	sobre de les nostres expectatives
3.- Òptima coordinació amb els serveis educatius de l'EAP i els Serveis d'Atenció Personal	3.- Baix índex de participació de les famílies en la dinàmica diària de l'escola
4.- Implementació de totes les actuacions d'èxit de la Comunitat d'Aprenentatge	4.- Nombre elevat de famílies amb alt risc social
5.- Bona relació entre l'escola i les famílies creant un clima de convivència molt acceptable	5.- Millorable seguiment del pas a l'ESO del nostre alumnat
6.- Reforç del treball d'aula amb nous equipaments digitals i disseny de la nova Estratègia Digital de Centre	6.- Pèrdua de matrícula al centre, produint una ràtio baixa en alguns cursos

## - PROCEDIMENT PER LA INTERPRETACIÓ GLOBAL DE LES VALORACIONS EFECTUADES

### 1) La interrelació.

Hem interrelacionat els resultats de l'anàlisi interna i de l'entorn (anàlisi externa) del centre, partint del resultat de l'anàlisi DAFO.

### 2) Valoració de les variables.

Aquesta valoració la realitzem en una taula o quadre de doble entrada: en que s'encreuen les valoracions de les fortaleces i debilitats del centre amb les valoracions de les oportunitats i amenaces que pot planejar l'entorn, que s'utilitza com a eina per ajudar en la prioritització de les estratègies i de les tasques més adequades per assolir els objectius.

### 3) Criteris de valoració.

Un cop distribuïdes les variables es fan les valoracions de cadascun dels encreuaments. Ens hem ajudat de les preguntes que apuntem en cadascun dels encreuaments següents:

	AMENACES	OPORTUNITATS
PUNTS FORTS	<b>ESTRATÈGIES DE PREVENCIÓ</b> La meva fortalesa, en quina mesura pot contrarestar l'amenaça ?	<b>ESTRATÈGIES DE CREIXEMENT</b> La meva fortalesa, en quina mesura pot aprofitar-se de l'oportunitat?
PUNTS FEBLES	<b>ESTRATÈGIES D'ATENCIÓ PREFERENT</b> Si puc capgirar la meva debilitat, en quina mesura pot contrarestar l'amenaça ?	<b>ESTRATÈGIES DE MILLORA</b> Si puc capgirar la meva debilitat, en quina mesura puc aprofitar l'oportunitat ?

#### 4) Assignació de puntuació o ponderació.

A cada encreuament o interrelació en funció dels criteris abans esmentats. Fetes les valoracions de la manera descrita, en cadascun dels quadrants se sumen els valors de les columnes i es calcula el seu percentatge com a relació entre la puntuació obtinguda i la màxima puntuació prevista per a cada encreuament.

### - INTERPRETACIÓ DE LES VALORACIONS EFECTUADES PER ESTABLIR ESTRATÈGIES

Les quatre estratègies que deriven de la matriu DAFO responen a la descripció següent:

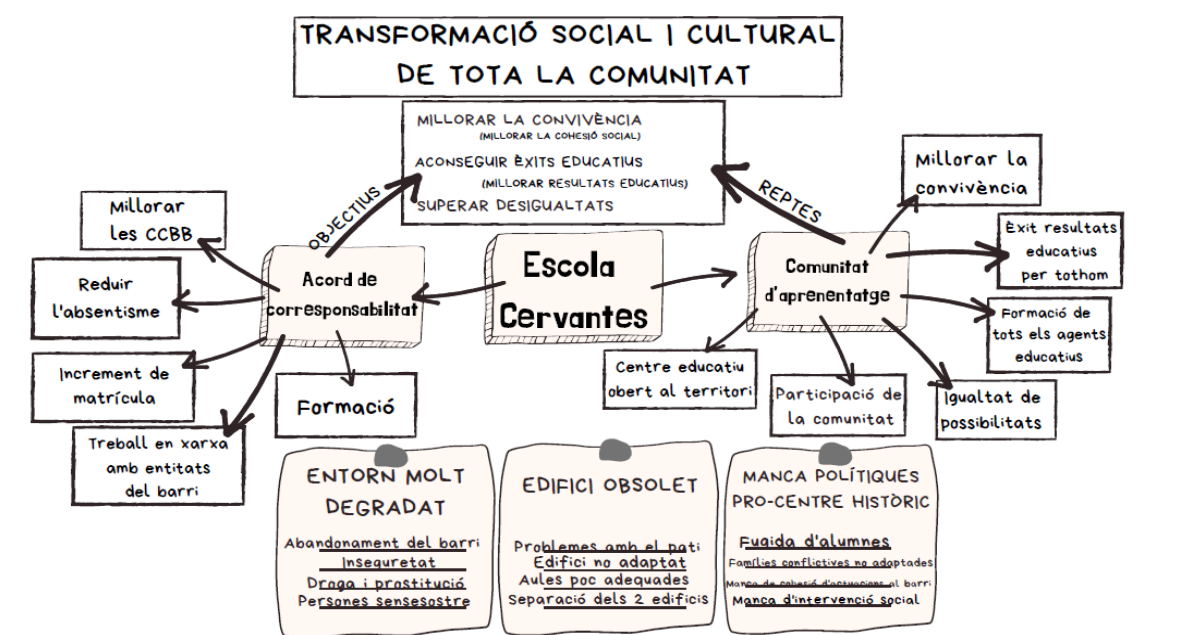
ESTRATÈGIES DE PREVENCIÓ	ESTRATÈGIES DE CREIXEMENT
<ul style="list-style-type: none"> <li>-Claustre molt implicat en el bon funcionament del centre i amb ganes millorar la tasca educativa: millorar dels resultats educatius i millora de la cohesió social</li> <li>- La bona coordinació amb els serveis educatius de l'EAP i els serveis d'atenció personal del barri</li> <li>-Implementació de totes les actuacions d'èxit de la Comunitat d'Aprenentatge</li> <li>-Escola dinàmica, oberta als canvis, emprenedora de nous projectes i reforç dels equips digitals a l'aula</li> </ul>	<ul style="list-style-type: none"> <li>- Incorporació de les actuacions d'èxit del projecte de Comunitats d'Aprenentatge per millorar la tasca diària de l'escola</li> <li>-Implementació i reforç d'estratègies de coordinació: reunions de cycle setmanals, coordinació intercicles establertes dins l'horari lectiu</li> <li>- Bona valoració de la tasca del professorat per part del sector dels pares i mares</li> <li>- Millora de l'espai físic de l'escola amb el trasllat de l'alumnat a l'edifici de Canyeret</li> </ul>
ESTRATÈGIES D'ATENCIÓ PREFERENT	ESTRATÈGIES DE MILLORA
<ul style="list-style-type: none"> <li>- Evitar la fuga d'alumnat del barri a altres centres</li> <li>- Impuls de les actuacions d'èxit del projecte de Comunitats d'Aprenentatge</li> <li>- Reduir l'índex d'absentisme</li> <li>- Bona coordinació amb els serveis educatius de l'EAP i serveis personals del barri</li> <li>- Formació continuada del Professorat i tenir un Claustre motivat</li> <li>-Aprofitament dels recursos del PMOE, PEE per assolir una autèntica equitat educativa</li> </ul>	<ul style="list-style-type: none"> <li>- La motivació que presenta el Claustre envers la Formació del Professorat i els nous reptes</li> <li>- Implementació de nous projectes globalitzats i noves metodologies</li> <li>- La continuïtat de les actuacions d'èxit del projecte de Comunitat d'Aprenentatge</li> <li>- Implementació i reforç d'estratègies de coordinació: reunions de cycle setmanals, coordinació intercicles establertes dins l'horari lectiu</li> </ul>

#### -Propostes d'objectius després de l'anàlisi de la DAFO.

1.- Consolidar el projecte de Comunitats d'Aprenentatge amb la incorporació de totes les actuacions d'èxit.

- 2.- Impulsar noves metodologies globalitzades i treball per projectes escolars com motor de canvi de la nostra escola
- 3.- Aprofitar la cohesió i la motivació del Claustre de Professors per millorar els resultats educatius i la cohesió social.
- 4.- Coordinació entre els diferents equips de cicle i foment del treball en equip.
- 5.- Implementació d'una segona FIC dintre del Pla de Formació del Professorat com a eina de reflexió i millora.
- 6.- Reduir l'índex d'absentisme de l'escola.
- 7.- Millorar l'índex de participació i col·laboració de les famílies en les tasques escolars diàries.
- 8.- Millorar la imatge del centre amb la millora i posada a punt de les noves instal·lacions escolars i canvi del nom de l'escola.
- 9.- Coordinació del treball de xarxa amb les associacions i entitats del barri que treballen amb el nostre alumnat.
- 10.- Assolir l'èxit educatiu i l'equitat educativa del nostre alumnat.

El mapa conceptual de les nostres (Debilitats, Amenaces, Fortaleses i Oportunitats) i dels principis d'aquest Projecte de Direcció podria ser el següent, i a partir, d'aquí poder crear i dissenyar propostes de canvi i transformació que esdevinguin vitals i siguin formadores de ciutadans i ciutadanes competents i pel benefici de les nenes i nens de l'Escola Cervantes.



### 3.- PLA D'ACCIÓ PROJECTE 2022-2026

El pla d'acció ordena el desplegament d'aplicació del PEC, per tant, s'estableixen les línies d'acció prioritàries que s'han de desenvolupar en aquest període. Pretén concretar quines seran les estratègies i actuacions que durem a terme per tal d'assolir els objectius que ens hem proposat; especificant-ne la temporització, responsables i recursos que creiem que són necessaris, així com els mecanismes d'avaluació i retiment de comptes.

L'anàlisi dels resultats dels aplicatius referents als indicadors pel retiment de comptes del projecte de direcció, anàlisi de la DAFO, els principis i línies d'actuació del PEC, els resultats de l'evolució del sistema d'indicadors, les propostes plantejades a l'AVAC, anàlisi dels resultats de l'AVALDIR, resultats de les memòries anuals de les PGA dels darrers cursos i propostes derivades de la memòria de fi del mandat 2018-22 faran que es pugui plantejar el pla d'acció del projecte de direcció 2022-2026.

Aquesta proposta ha estat fruit de la reflexió i presa de decisions de l'Equip Directiu i prèvia consulta al Claustre per consensuar aspectes del pla d'acció per tal de prioritzar i reforçar aquells objectius estratègics i activitats que creiem, amb dades objectives i validades, poden millorar, així com, nous objectius estratègics que complementen noves línies d'actuació.

Per tal que el projecte de Direcció pugui ser avaluable es redactaran tots els indicadors que serviran per poder quantificar els objectius, les estratègies i actuacions que formin part del pla d'acció. Aquests indicadors s'inclouran com un annex a l'apartat de mecanismes de l'avaluació i retiment de comptes.

#### 3.1.- OBJECTIUS ÀMBIT PEDAGÒGIC

<b>OBJECTIU 1: MILLORAR ELS RESULTATS EDUCATIUS</b>		PERÍODE: 2022-2026
		PES 40%
OBJECTIU ESTRATÈGIC: 1.1.- Canviar línies metodològiques i estratègies d'actuació educativa que permetin establir millores en el desenvolupament de la tasca escolar per millorar els resultats educatius.		PES 15%
DESCRIPCIÓ: Proposta de canvi, elaboració, unificació i aplicació de línies metodològiques i estratègies, per part del Claustre, que permetin millorar el rendiment escolar i l'assoliment de les competències bàsiques.		
ACTIVITAT 1.1.1.- Proposta de Direcció per establir perfils professionals per establir un enfocament globalitzat dels aprenentatges, mitjançant el treball per projectes, i potenciar ús de la llengua anglesa.		
ACTIVITAT 1.1.2.- Establiment d'una coordinació per implementar un enfocament globalitzat dels aprenentatges mitjançant el disseny i elaboració de projectes per totes les àrees i en tots els Cicles.		
ACTIVITAT 1.1.3.- Revisió i avaluació dels nous materials creats i dels recursos emprats per l'aplicació de les noves línies metodològiques.		
<b>RESPONSABLES</b>	<b>RECURSOS</b>	<b>TEMPORITZACIÓ</b>
-Equip Directiu. -Coordinador/a Projectes educatius.	-Publicacions Dep. Educació. -Projecte Curricular de Centre. -Unitats didàctiques.	-1r i 2n trimestre cursos 2022-2026. -Reunions setmanals. -3r trimestre cursos 2022-2026.





INDICADORS
1.- Taxa de satisfacció del professorat. 2.- Taxa de satisfacció del professorat envers el treball en equip. 3.- Taxa de satisfacció famílies. 4.- Taxa d'alumnes que superen les competències bàsiques en totes les àrees.
CRITERIS D'ACCEPTACIÓ DELS INDICADORS
1.- > 70% 2.- > 75% 3.- > 85% 4.- millora d'un 10% dels resultats

OBJECTIU 1: MILLORAR ELS RESULTATS EDUCATIUS	PERÍODE: 2022-2026	
	PES 40%	
OBJECTIU ESTRATÈGIC: 1.2.- Implementar el Projecte de Biblioteca Escolar.	PES 10%	
DESCRIPCIÓ: Elaboració, establiment del pla d'acció i aplicació de noves organitzacions horàries i estratègies que permetin portar a terme el projecte.		
ACTIVITAT 1.2.1.- Establiment d'un horari i un calendari per poder atendre al nostre alumnat, tant en horari lectiu com en horari extraescolar.		
ACTIVITAT 1.2.2.- Disseny d'un projecte de Biblioteca Escolar i nomenament d'una persona responsable.		
ACTIVITAT 1.2.3.- Impuls de les actuacions educatives d'èxit on puguin interactuar amb l'espai de la biblioteca escolar: tertúlies literàries dialògiques, espai obert a l'hora del pati, lloc de trobada de pares, mares i familiars per realitzar activitats relacionades amb l'espai de biblioteca (tertúlies dialògiques, club de lectura...)		
RESPONSABLES	RECURSOS	RESPONSABLES
-Equip Directiu -Coordinadors Primària i Infantil	-Publicacions Dep. Educació -Projecte Comunitats d'Aprenentatge -Pla Formació Centre	-Equip Directiu -Coordinadors Primària i Infantil
INDICADORS		
1.- Taxa de satisfacció del professorat. 2.- Taxa de satisfacció de l'alumnat. 3.- Taxa de satisfacció de les famílies. 4.- Taxa d'alumnes que superen els resultats a final de cada curs.		
CRITERIS D'ACCEPTACIÓ DELS INDICADORS		
1.- > 70% 2.- > 75% 3.- > 85% 4.- millora d'un 10% dels resultats 5.- > 75%		

OBJECTIU 1: MILLORAR ELS RESULTATS EDUCATIUS	PERÍODE:2022-2026	
	PES 40%	
OBJECTIU ESTRATÈGIC: 1.3.- Promoure el desplegament de l'EDC i potenciar l'ús d'equipaments digitals a l'aula.	PES 10%	
DESCRIPCIÓ: Revisió, actualització de l'Estratègia Digital de Centre per adaptar-lo al funcionament del centre i adequar-lo al treball competencial dintre de l'aula.		
ACTIVITAT 1.3.1.- Disseny de l'estratègia digital de centre (Pla Acol·lida Digital, estratègia digital i cultura digital), amb el treball conjunt de la Comissió EDC i l'Equip Directiu.		
ACTIVITAT 1.3.2.- Formació en centre (FIC) relacionada amb l'EDC i les necessitats en l'àmbit digital del Claustre.		
ACTIVITAT 1.3.3.- Realització de tallers de robòtica dintre del treball curricular de l'aula, tant a Educació Infantil com a Primària i creació d'un EVA per optimitzar la feina de l'aula		
RESPONSABLES	RECURSOS	RESPONSABLES
-Equip Directiu -Coordinador/a EDC -Comissió EDC	-Estratègia Digital de Centre. -Pla Formació de Centre. -Recursos propis del centre: blog, web, aplicacions per l'aula, kits robòtica, equipaments digitals	-Equip Directiu -Coordinador/a EDC -Comissió EDC



INDICADORS
1.- Taxa de satisfacció del professorat. 2.- Taxa de satisfacció de les famílies. 3.- Taxa de satisfacció de l'alumnat. 4.- Taxa d'alumnes que superen les CCBB en totes les àrees.
CRITERIS D'ACCEPTACIÓ DELS INDICADORS
1.- > 70% 2.- > 85% 3.- > 85% 4.- millora d'un 10% dels resultats

OBJECTIU 1: MILLORAR ELS RESULTATS EDUCATIUS		PERÍODE: 2022-2026
		PES 40%
OBJECTIU ESTRATÈGIC: 1.4.- Millorar l'índex d'alumnes que superen els resultats en totes les àrees.		PES 10%
DESCRIPCIÓ: Revisió, actualització i adaptació de les unitats didàctiques per adequar-les al treball i avaluació competencial dintre de l'aula.		
ACTIVITAT 1.4.1.- Disseny i establiment de noves metodologies que permetin l'assoliment de l'èxit educatiu.		
ACTIVITAT 1.4.2.- Definició dels criteris d'avaluació i disseny de les unitats didàctiques amb elements avaluadors competencials adaptats al nostre alumnat.		
ACTIVITAT 1.4.3.- Formació professorat en l'àmbit del tractament competencial de les àrees instrumentals.		
RESPONSABLES	RECURSOS	TEMPORITZACIÓ
-Cap d'Estudis. -Equips de Cicle. -Comissió Pedagògica.	-Document criteris d'avaluació. -Pla Formació de Centre. -Unitats didàctiques d'aula.	-1r trimestre cursos 2022-2026. -2n trimestre cursos 2022-2026. -3r trimestre cursos 2022-2026.
INDICADORS		
1.- Taxa de satisfacció del professorat treball en equip. 2.-Taxa de satisfacció de l'alumnat. 3.-Taxa satisfacció del professorat envers la formació. 4.-Taxa de satisfacció de les famílies. 5.- Taxa d'alumnes que superen els resultats a final de cada curs. 6.- Taxa d'alumnes que superen les competències bàsiques		
CRITERIS D'ACCEPTACIÓ DELS INDICADORS		
1.- > 75% 2.- > 85% 3.- > 75% 4.- > 85% 5.- millora d'un 10% dels resultats 6.- millora d'un 10% dels resultats		

OBJECTIU 1: MILLORAR ELS RESULTATS EDUCATIUS		PERÍODE: 2022-2026
		PES 40%
OBJECTIU ESTRATÈGIC: 1.5.- Millorar els resultats de les proves de les Competències Bàsiques en l'àrea de Llengua Catalana i Llengua Castellana en les habilitats que l'alumnat no han superat: expressió escrita i comprensió oral.		PES 10%
DESCRIPCIÓ: Acordar, revisar i planificar un pla d'acció per donar suport a les habilitats que no s'han superat a les proves de competències bàsiques amb la intervenció de l'equip de cicle superior		
ACTIVITAT 1.5.1.- Planificar estratègies organitzatives i metodològiques que es portaran a terme amb propostes lingüístiques acordades com a escola per la seva millora.		
ACTIVITAT 1.5.2.- Crear nous materials didàctics que donin resposta a les necessitats lingüístiques amb el suport d'eines digitals dintre de l'aula.		
ACTIVITAT 1.5.3.- Establir suports escolars per l'alumnat que presenta més dificultats en àmbits de les àrees de Llengua Catalana i Llengua Castellana.		



RESPONSABLES	RECURSOS	TEMPORITZACIÓ
-Equip Directiu -Equip Docent (CS)	-Pla Formació de Centre (FIC) -Criteris d'avaluació -Programacions d'aula -Pla de Projectes de Centre	-1r trimestre cursos 2022-2026. -2n trimestre cursos 2022-2026. -3r trimestre cursos 2022-2026.
<b>INDICADORS</b>		
1.-Taxa de satisfacció del professorat envers la formació del professorat 2.-Taxa de satisfacció del professorat 3.-Taxa d'alumnes que superen els resultats de les àrees a final de cada curs 4.-Taxa d'alumnes que superen les competències bàsiques		
<b>CRITERIS D'ACCEPTACIÓ DELS INDICADORS</b>		
1.- > 75% 2.- > 70% 3.- millora d'un 10% dels resultats 4.- millora d'un 10% dels resultats		

<b>OBJECTIU 1: MILLORAR ELS RESULTATS EDUCATIUS</b>		PERÍODE: 2022-2026
		PES 40%
<b>OBJECTIU ESTRATÈGIC:</b> 1.6.- Millorar els resultats de les proves de les Competències Bàsiques en l'àrea de Matemàtiques en les habilitats que l'alumnat no han superat: espai, mesura i representació gràfica de dades i relacions i canvi.		PES 10%
DESCRIPCIÓ: Acordar, revisar i planificar un pla d'acció per donar suport a les habilitats que no s'han superat a les proves de competències bàsiques amb la intervenció de l'equip de cycle superior		
ACTIVITAT 1.6.1.- Planificar estratègies organitzatives i metodològiques que es portaran a terme amb propostes acordades com a escola per la seva millora.		
ACTIVITAT 1.6.2.- Crear nous materials didàctics que donin resposta a les necessitats en l'àrea de Matemàtiques amb el suport d'eines digitals dintre de l'aula.		
ACTIVITAT 1.6.3.- Establir suports escolars per l'alumnat que presenta més dificultats en àmbits de l'àrea de Matemàtiques.		
RESPONSABLES	RECURSOS	TEMPORITZACIÓ
-Equip Directiu -Equip Docent (CS)	-Pla Formació de Centre (FIC) -Criteris d'avaluació -Programacions d'aula -Pla de Projectes de Centre	-1r trimestre cursos 2022-2026. -2n trimestre cursos 2022-2026.
<b>INDICADORS</b>		
1.-Taxa de satisfacció del professorat envers la formació del professorat 2.-Taxa de satisfacció del professorat 3.-Taxa d'alumnes que superen els resultats de les àrees a final de cada curs 4.-Taxa d'alumnes que superen les competències bàsiques		
<b>CRITERIS D'ACCEPTACIÓ DELS INDICADORS</b>		
1.- > 75% 2.- > 70% 3.- millora d'un 10% dels resultats 4.- millora d'un 10% dels resultats		

<b>OBJECTIU 1: MILLORAR ELS RESULTATS EDUCATIUS</b>		PERÍODE: 2022-2026
		PES 40%
<b>OBJECTIU ESTRATÈGIC:</b> 1.7.- Potenciar tallers que millorin la presència de l'àrea d'Educació Artística al centre, dintre del treball globalitzat per projectes que iniciarem al centre		PES 10%
DESCRIPCIÓ: Establiment d'una sèrie d'estratègies i de calendari per poder organitzar el centre al voltant d'actuacions on l'art i el nostre alumnat sigui el protagonista		
ACTIVITAT 1.7.1.- Establir un calendari on s'organitzin les actuacions que es portaran a terme i nomenar una persona responsable.		
ACTIVITAT 1.7.2.- Dissenyar els recursos organitzatius i metodològics necessaris per poder portar a terme les actuacions programades.		
ACTIVITAT 1.7.3.- Revisar i avaluar com s'ha desenvolupat l'actuació per poder trobar punts forts i febles i fer les millores necessàries.		



RESPONSABLES	RECURSOS	TEMPORITZACIÓ
-Cap d'Estudis. -Coordinadors d'Ed. Infantil i Pri -Professional responsable.	-Pla de Projectes de Centre. -Pla Formació de Centre.	-1r trimestre cursos 2022-2026. -2n trimestre cursos 2022-2026. -3r trimestre cursos 2022-2026.
INDICADORS		
1.-Taxa de satisfacció del professorat envers el treball en equip 2.-Taxa de satisfacció dels alumnes 3.-Taxa de satisfacció del professorat 4.-Taxa d'alumnes que superen els resultats de les àrees a final de cada curs		
CRITERIS D'ACCEPTACIÓ DELS INDICADORS		
1.- > 75% 2.- > 85% 3.- > 70% 4.- millora d'un 10% dels resultats		

<b>OBJECTIU 1: MILLORAR ELS RESULTATS EDUCATIUS</b>	PERÍODE: 2022-2026	
	PES 40%	
<b>OBJECTIU ESTRATÈGIC:</b> 1.8.- Reduir l'índex d'absentisme.	PES 15%	
DESCRIPCIÓ: Creació d'estratègies i utilització dels recursos adients per reduir l'índex d'absentisme i garantir la igualtat d'oportunitats en la comunitat educativa del centre.		
ACTIVITAT 1.8.1.- Coordinació amb els professionals que treballen amb l'entorn dels nostres alumnes per establir un control de l'absentisme, proposant un calendari d'entrevistes i l'establiment de les estratègies que ens permetran reduir l'índex d'absentisme.		
ACTIVITAT 1.8.2.- Control diari d'assistència a classe per part dels mestres tutors/es.		
ACTIVITAT 1.8.3.- Seguiment i aplicació del protocol d'indicadors de risc social en cas greu d'absentisme, que es contemplen dintre de les actuacions en cas d'absentisme		
RESPONSABLES	RECURSOS	TEMPORITZACIÓ
- Equip Directiu - Serveis Educatius - Serveis Socials - TIS	-Calendari d'entrevistes - Calendari reunions famílies -Full control diari d'absentisme -Excel càlcul índex absentisme	-1r trimestre cursos 2022-2026. -2n trimestre cursos 2022-2026. -3r trimestre cursos 2022-2026.
INDICADORS		
1.- Taxa de satisfacció del professorat envers el treball en equip. 2.- Taxa de satisfacció del professorat. 3.- Taxa de satisfacció de les famílies. 4.- Taxa de satisfacció de l'alumnat. 5.- Taxa de satisfacció dels serveis educatius. 6.- Taxa global d'absentisme del centre.		
CRITERIS D'ACCEPTACIÓ DELS INDICADORS		
1 > 70% 2.- > 70% 3-4.- > 85% 5.- >75% 6.- millora d'un 1% de l'índex global		

<b>OBJECTIU 1: MILLORAR ELS RESULTATS EDUCATIUS</b>	PERÍODE: 2022-2026
	PES 40%
<b>OBJECTIU ESTRATÈGIC:</b> 1.9.- Implementar totes les actuacions d'èxit dintre del Projecte de Comunitats d'Aprenentatge per tal de millorar els resultats educatius.	PES 10%
DESCRIPCIÓ: Consolidació de la Comunitat d'Aprenentatge del nostre centre, continuant amb actuacions d'èxit i activitats necessàries per millorar els resultats educatius.	
ACTIVITAT 1.9.1.- Establiment d'un calendari de les actuacions d'èxit per consolidar la Comunitat d'Aprenentatge.	
ACTIVITAT 1.9.2.- Organització de grups interactius, biblioteca tutoritzada, formació de familiars i tertúlies literàries dialògiques, en tots els cicles per la millora dels resultats educatius.	



RESPONSABLES	RECURSOS	TEMPORITZACIÓ
- Equip Directiu - Equip Impulsor Comunitat d'Aprenentatge	- Calendari i horari de les actuacions d'èxit. - Organització dels recursos humans per atendre les actuacions d'èxit. - Gestió de voluntaris, pares, mares i familiars que participin en les actuacions d'èxit.	- 1r trimestre cursos 2022-2026. - 2n trimestre cursos 2022-2026. - 3r trimestre cursos 2022-2026.
<b>INDICADORS</b>		
1.- Taxa satisfacció del professorat. 2.- Taxa de satisfacció de les famílies. 3.- Taxa de satisfacció dels voluntaris. 4.- Taxa de satisfacció dels alumnes. 5.- Taxa d'alumnes que superen les CCBB en totes les àrees.		
<b>CRITERIS D'ACCEPTACIÓ DELS INDICADORS</b>		
1.- > 70% 2.- > 85% 3.- > 75% 4.- > 85% 5.- millora d'un 10% dels resultats		



### 3.2.- OBJECTIUS ÀMBIT COHESIÓ SOCIAL

<b>OBJECTIU 2: MILLORAR LA COHESIÓ SOCIAL</b>		PERÍODE: 2022-2026
		PES 40%
<b>OBJECTIU ESTRATÈGIC:</b> 2.1.- Fomentar la participació dels pares i mares a l'escola.		PES 25%
DESCRIPCIÓ: Creació d'estratègies i accions que afavoreixin les relacions i garanteixin la igualtat d'oportunitats en la comunitat educativa del centre.		
ACTIVITAT 2.1.1.- Proposta i gestió del calendari de les activitats, en les que poden participar i col·laborar els pares i mares.		
ACTIVITAT 2.1.2.- Participació i col·laboració de les famílies amb les activitats previstes en la vida diària escolar i en les celebracions del centre, en coordinació amb les actuacions previstes al projecte de Comunitats d'Aprenentatge i proposta de la creació d'uns Escola de Mares i Pares.		
ACTIVITAT 2.1.3.- Seguiment i avaluació de la participació de les famílies en les activitats programades al llarg del curs escolar.		
<b>RESPONSABLES</b>	<b>RECURSOS</b>	<b>TEMPORITZACIÓ</b>
-Equip Directiu -Equip Coordinadors -TIS	-PEC -Projecte de Comunitat d'Aprenentatge	-1r trimestre cursos 2022-2026. -2n trimestre cursos 2022-2026. -3r trimestre cursos 2022-2026.
<b>INDICADORS</b>		
1.- Taxa de famílies que participen i col·laboren amb les activitats proposades. 2.- Taxa satisfacció del professorat. 3.- Taxa de satisfacció de les famílies. 4.- Taxa de satisfacció dels voluntaris. 5.- Taxa de satisfacció dels alumnes.		
<b>CRITERIS D'ACCEPTACIÓ DELS INDICADORS</b>		
1.- > 60% 2.- > 70% 3.- > 85% 4.- > 75% 5.- > 85%		

<b>OBJECTIU 2: MILLORAR LA COHESIÓ SOCIAL</b>		PERÍODE: 2022-2026
		PES 40%
<b>OBJECTIU ESTRATÈGIC:</b> 2.2.- Dinamitzar el funcionament de l'AMPA.		PES 20%
DESCRIPCIÓ: Creació d'estratègies i accions que afavoreixin les relacions i garanteixin la igualtat d'oportunitats en la comunitat educativa del centre.		
ACTIVITAT 2.2.1.- Proposta i gestió del calendari de les activitats que organitzarà l'AMPA, en coordinació amb el projecte de Comunitats d'Aprenentatge, mitjançant la creació d'una Comissió de seguiment AMPA-Escola.		
ACTIVITAT 2.2.2.- Foment de la participació de les famílies amb les activitats previstes per l'AMPA per dinamitzar la comunitat educativa en la vida escolar i en les celebracions del centre.		
ACTIVITAT 2.2.3.- Seguiment i valoració de la participació de les famílies en les activitats programades al llarg del curs escolar.		
<b>RESPONSABLES</b>	<b>RECURSOS</b>	<b>TEMPORITZACIÓ</b>
-AMPA -Equip Directiu -TIS	-Estatuts AMPA -Comissió de seguiment AMPA-Escola	-1r trimestre curs 2022-2026. -2n trimestre cursos 2022-2026. -3r trimestre cursos 2022-2026.
<b>INDICADORS</b>		
1.- Taxa satisfacció del professorat. 2.- Taxa de satisfacció de les famílies. 3.- Taxa de satisfacció dels monitors d'activitats.		
<b>CRITERIS D'ACCEPTACIÓ DELS INDICADORS</b>		
1.- > 70% 2.- > 85% 3.- > 75%		



<b>OBJECTIU 2: MILLORAR LA COHESIÓ SOCIAL</b>		PERÍODE: 2022-2026
		PES 40%
OBJECTIU ESTRATÈGIC: 2.3.- Fomentar l'acollida de nou alumnat del barri.		PES 20%
DESCRIPCIÓ: Creació d'estratègies i accions que afavoreixin les relacions i garanteixin la igualtat d'oportunitats en la comunitat educativa del centre.		
ACTIVITAT 2.3.1.- Proposta i gestió del calendari de les activitats que organitzarà l'escola, en coordinació amb els serveis socials i la comunitat educativa, mitjançant la creació d'una Comissió de seguiment.		
ACTIVITAT 2.3.2.- Posada en marxa d'iniciatives per fomentar l'acollida de nou alumnat del barri: difusió del projecte d'escola a la llar d'infants del barri, treball en xarxa amb associacions i entitats del barri, coordinació serveis socials barri...		
ACTIVITAT 2.3.3.- Seguiment i valoració de la millora de matrícula al finalitzar el curs escolar.		
<b>RESPONSABLES</b>	<b>RECURSOS</b>	<b>TEMPORITZACIÓ</b>
-Equip Directiu -Coordinador/a LIC -Serveis Socials barri/ EAP -TIS	-PEC -Projecte de Direcció -Projecte Comunitat d'Aprenentatge	-1r trimestre curs 2022-2026. -2n trimestre cursos 2022-2026. -3r trimestre cursos 2022-2026.
<b>INDICADORS</b>		
1.- Taxa satisfacció del professorat. 2.- Taxa de satisfacció de les famílies. 3.- Taxa de satisfacció dels professionals dels serveis educatius.		
<b>CRITERIS D'ACCEPTACIÓ DELS INDICADORS</b>		
1.- > 70% 2.- > 85% 3.- > 75%		

<b>OBJECTIU 2: MILLORAR LA COHESIÓ SOCIAL</b>		PERÍODE: 2022-2026
		PES 40%
OBJECTIU ESTRATÈGIC: 2.4.- Promoure assemblees d'alumnes i la figura dels representants de classe com a eix de participació i implicació de l'alumnat amb la dinàmica del centre.		PES 20%
DESCRIPCIÓ: Creació d'estratègies i accions que afavoreixin les relacions i garanteixin la igualtat d'oportunitats en la comunitat educativa del centre.		
ACTIVITAT 2.4.1.- Establiment d'un calendari i horari per realitzar les assemblees i valorar com dinamitzar-les		
ACTIVITAT 2.4.2.- Potenciar les actuacions d'èxit dintre del projecte de Comunitats d'Aprenentatge per la millora de la cohesió social i equitat educativa		
ACTIVITAT 2.4.3.- Avaluar i revisar com s'ha desenvolupat l'actuació per fer les millores pertinents		
<b>RESPONSABLES</b>	<b>RECURSOS</b>	<b>TEMPORITZACIÓ</b>
-Equip Impulsor Comunitat d'Apr -Coordinador/a LIC -TIS	-PEC -Projecte Comunitat d'Apr.	-1r trimestre curs 2022-2026. -2n trimestre cursos 2022-2026. -3r trimestre cursos 2022-2026.
<b>INDICADORS</b>		
1.- Taxa de satisfacció del professorat. 2.- Taxa de satisfacció de les famílies. 3.- Taxa de satisfacció de l'alumnat.		
<b>CRITERIS D'ACCEPTACIÓ DELS INDICADORS</b>		
1.- > 70% 2.- > 85% 3.- > 85%		

<b>OBJECTIU 2: MILLORAR LA COHESIÓ SOCIAL</b>		PERÍODE: 2022-2026
		PES 40%
OBJECTIU ESTRATÈGIC: 2.5.- Vetllar per un òptim acompanyament del nostre alumnat en el procés de pas a l'ESO.		PES 15%
DESCRIPCIÓ: Creació d'estratègies i accions que afavoreixin les relacions i garanteixin la igualtat d'oportunitats en la comunitat educativa del centre.		
ACTIVITAT 2.5.1.- Proposta i gestió d'un calendari de les actuacions programades per fer un procés d'acompanyament responsable de pas a l'ESO.		
ACTIVITAT 2.5.2.- Participació i col·laboració de les famílies amb les actuacions previstes, especialment, en l'acompanyament de les mateixes als diferents centres de Secundària.		



ACTIVITAT 2.5.3.- Seguiment, revisió i propostes de millora de la planificació de les actuacions programades en la coordinació entre Primària i Secundària.		
RESPONSABLES	RECURSOS	TEMPORITZACIÓ
-Equip Directiu -TIS -Promotora Gitana/EAP	-PEC -Pla d'acollida -Projecte Comunitat d'Apr.	-2n trimestre cursos 2022-2026. -3r trimestre cursos 2022-2026.
INDICADORS		
1.- Taxa de satisfacció del professorat. 2.- Taxa de satisfacció de les famílies. 3.- Taxa de satisfacció de l'alumnat. 4.- Taxa de satisfacció dels professionals dels Serveis Educatius. 5.- Taxa d'alumnes que fan la preinscripció i la matrícula a l'ESO.		
CRITERIS D'ACCEPTACIÓ DELS INDICADORS		
1.- > 70% 2 i 3.- > 85% 4.- > 75% 5.- = 100%		

### 3.3.- OBJECTIUS ÀMBIT IMATGE DE L'ESCOLA

<b>OBJECTIU 3: MILLORAR LA IMATGE DE L'ESCOLA</b>		PERÍODE: 2022-2026
		PES 20%
OBJECTIU ESTRATÈGIC: 3.1.- Impulsar amb el suport de les Administracions, el projecte de Camí Escolar per la seguretat i bona acollida del nostre alumnat, així com, de la neteja i adequació dels espais de l'entorn de l'escola.		PES 25%
DESCRIPCIÓ: Elaboració, coordinació i aplicació d'estratègies per part del centre amb l'objectiu que permetin millorar la imatge externa de l'escola.		
ACTIVITAT 3.1.1.- Participació de membres del centre (Equip Directiu/TIS) en la Comissió Escola i Entorn del Pla Educatiu d'Entorn i al Grup Dinamitzador zona 01 promogut per la Regidoria de Participació Ciutadana.		
ACTIVITAT 3.1.2.- Seguiment per part d'una comissió mixta del centre (professorat-pares/mares) de l'assoliment de les propostes realitzades a les Administracions locals.		
ACTIVITAT 3.1.3.- Difusió de les millores aconseguides a l'entorn del barri per donar-les a conèixer a les famílies de l'escola i fer-ne l'oportuna valoració.		
RESPONSABLES	RECURSOS	TEMPORITZACIÓ
-Equip Directiu -Equip Coordinadors -TIS	-PEC -Pla Educatiu d'Entorn -Pla Millora Barri	-2n i 3r trimestre cursos 2022-2026.
INDICADORS		
1.- Taxa de satisfacció del professorat. 2.- Taxa de satisfacció de les famílies. 3.- Taxa de satisfacció de l'alumnat.		
CRITERIS D'ACCEPTACIÓ DELS INDICADORS		
1.- > 70% 2.- > 85% 3.- > 85%		

<b>OBJECTIU 3: MILLORAR LA IMATGE DE L'ESCOLA</b>		PERÍODE: 2022-2026
		PES 20%
OBJECTIU ESTRATÈGIC: 3.2.- Millorar l'espai físic de l'escola.		PES 30%
DESCRIPCIÓ: Elaboració, coordinació i aplicació d'estratègies per part del centre amb l'objectiu que permetin millorar la imatge externa de l'escola amb iniciatives com el canvi de nom amb la proposta: Escola La Seu Vella.		
ACTIVITAT 3.2.1.- Participació activa de membres de la Comunitat Educativa en actuacions com el canvi de nom de l'escola (La Seu Vella) i unificació dels serveis del centre a l'edifici de Canyeret.		
ACTIVITAT 3.2.2.- Difusió de les millores aconseguides a l'entorn del barri per donar-les a conèixer a les famílies del barri: entitats, associacions, ludoteca, esplai, escola bressol...		
ACTIVITAT 3.2.3.- Seguiment, revisió i avaluació de les activitats i iniciatives portades a terme.		





RESPONSABLES	RECURSOS	TEMPORITZACIÓ
-Equip Directiu -Equip Coordinadors	-PEC -Pla Educatiu d'Entorn	-1r, 2n i 3r trimestre cursos 2022-2026. -3r trimestre curs 2022-2026.
INDICADORS		
1.- Taxa de satisfacció del professorat envers el treball en equip. 2.- Taxa de satisfacció del professorat. 3.- Taxa de satisfacció de les famílies. 4.- Taxa de satisfacció dels alumnes.		
CRITERIS D'ACCEPTACIÓ DELS INDICADORS		
1.- > 75% 2.- > 70% 3.- > 85% 4.- > 85%		

OBJECTIU 3: MILLORAR LA IMATGE DE L'ESCOLA	PERÍODE: 2022-2026	
	PES 20%	
OBJECTIU ESTRATÈGIC: 3.3.- Difondre el projecte de l'Escola Cervantes per transformar-se en el centre educatiu referent del barri.	PES 25%	
DESCRIPCIÓ: Elaboració, coordinació i aplicació d'estratègies per part del centre amb l'objectiu que permetin millorar la imatge externa de l'escola amb iniciatives com el canvi de nom amb la proposta: Escola La Seu Vella.		
ACTIVITAT 3.3.1.- Establiment del calendari d'actes i celebracions de l'escola per a que puguin ser oberts a tots els membres de la comunitat educativa i a totes les entitats i associacions del barri.		
ACTIVITAT 3.3.2.- Participació i col·laboració de les famílies amb les activitats previstes en la vida diària escolar i en les celebracions del centre, en coordinació amb les actuacions programades al projecte de Comunitats d'Aprenentatge i amb processos de participació com el canvi de nom de l'escola amb la proposta: Escola La Seu Vella.		
ACTIVITAT 3.3.3.- Actualització de les pàgines web i blog amb les novetats de les activitats i projectes que es fan a l'escola.		
RESPONSABLES	RECURSOS	TEMPORITZACIÓ
INDICADORS		
- Taxa de satisfacció del professorat envers el treball en equip. - Taxa de satisfacció del les famílies. - Taxa de satisfacció dels alumnes.		
CRITERIS D'ACCEPTACIÓ DELS INDICADORS		
1.- > 75% 2.- > 85% 3.- > 85%		

OBJECTIU 3: MILLORAR LA IMATGE DE L'ESCOLA	PERÍODE: 2022-2026	
	PES 20%	
OBJECTIU ESTRATÈGIC: 3.4.- Definir, revisar i actualitzar les Normes d'Organització i Funcionament del Centre (NOFC)	PES 20%	
DESCRIPCIÓ: Elaboració, coordinació i aplicació d'estratègies per part del centre amb l'objectiu que permetin millorar la imatge externa de l'escola.		
ACTIVITAT 3.4.1.- Establiment i desenvolupament de les actuacions que comportin l'adequació dels objectius plantejats a les NOFC coordinats amb el Projecte de Direcció.		
ACTIVITAT 3.4.2.- Difusió dels objectius i les actuacions establertes a les NOFC a la comunitat educativa de l'escola i a l'entorn del barri, per donar a conèixer el projecte d'escola.		
ACTIVITAT 3.4.3.- Seguiment, revisió i avaluació de les NOFC per poder actualitzar-lo i introduir les modificacions i propostes de millora necessàries.		
RESPONSABLES	RECURSOS	TEMPORITZACIÓ
-Equip Directiu. -Equip Coordinadors.	-NOFC -Projectes de centre	-1r, 2n i 3r Trimestre dels cursos (2022-2026).



INDICADORS
1.- Taxa de satisfacció del professorat. 2.- Taxa de satisfacció de les famílies. 3.- Taxa de satisfacció del professorat envers el treball en equip. 4.- Taxa de satisfacció dels alumnes
CRITERIS D'ACCEPTACIÓ DELS INDICADORS
1.- > 70% 2.- > 85% 3.- > 75% 4.- > 85%

#### MAPA D'INDICADORS DE SEGUIMENT

DEFINICIÓ INDICADOR	FÒRMULA	V <sub>i</sub>	V <sub>o</sub>	V <sub>f</sub>
Taxa de satisfacció de les famílies	$\frac{\sum \bar{X} \text{ valor cada ítem}}{\text{n}^\circ \text{ ítems valorats}} \times 100$	88	90	
Taxa de satisfacció de l'alumnat	$\frac{\sum \bar{X} \text{ valor cada ítem}}{\text{n}^\circ \text{ ítems valorats}} \times 100$	89	90	
Taxa de satisfacció del professorat	$\frac{\sum \bar{X} \text{ valor cada ítem}}{\text{n}^\circ \text{ ítems valorats}} \times 100$	77	80	
Taxa de satisfacció del professorat treball en equip	$\frac{\sum \bar{X} \text{ valor cada ítem}}{\text{n}^\circ \text{ ítems valorats}} \times 100$	74	77	
Taxa de satisfacció del professorat envers la formació del professorat	$\frac{\sum \bar{X} \text{ valor cada ítem}}{\text{n}^\circ \text{ ítems valorats}} \times 100$	78	80	
Taxa de satisfacció dels professionals dels serveis educatius	$\frac{\sum \bar{X} \text{ valor cada ítem}}{\text{n}^\circ \text{ ítems valorats}} \times 100$	80	83	
Taxa de satisfacció dels monitors d'activitats	$\frac{\sum \bar{X} \text{ valor cada ítem}}{\text{n}^\circ \text{ ítems valorats}} \times 100$	80	83	
Taxa de satisfacció dels voluntaris	$\frac{\sum \bar{X} \text{ valor cada ítem}}{\text{n}^\circ \text{ ítems valorats}} \times 100$	86	90	
Taxa de famílies que participen i col·laboren amb les activitats proposades	$\frac{\text{N}^\circ \text{ famílies participen}}{\text{N}^\circ \text{ total famílies escola}} \times 100$	50	60	
Índex global d'absentisme	$\frac{\sum \text{N}^\circ \text{ absències totals curs}}{\text{N}^\circ \text{ total alumnes} \times \text{N}^\circ \text{ total dies lectius}} \times 100$	13	11	
Taxa d'alumnes que fan la preinscripció i la matrícula a ESO	$\frac{\text{N}^\circ \text{ alumnes fan preinscripció ESO}}{\text{N}^\circ \text{ total alumnes 6è}} \times 100$	100	100	
Taxa alumnes que progressen adequadament al final del 1r cicle	$\frac{\text{N}^\circ \text{ alumnes superen el cicle}}{\text{N}^\circ \text{ total alumnes acaben 1r cicle}} \times 100$	70	80	
Taxa alumnes que progressen adequadament al final del 2n cicle	$\frac{\text{N}^\circ \text{ alumnes superen el cicle}}{\text{N}^\circ \text{ total alumnes acaben 2n cicle}} \times 100$	59	69	
Taxa alumnes que progressen adequadament al final del 3r cicle	$\frac{\text{N}^\circ \text{ alumnes superen el cicle}}{\text{N}^\circ \text{ total alumnes acaben 3r cicle}} \times 100$	49	59	
Taxa d'alumnes que superen les competències bàsiques de llengua castellana. (70/3 franges)	Valor directe	33	43	
Taxa d'alumnes que superen les competències bàsiques de llengua catalana. (indicador 70/3 franges)	Valor directe	12	22	
Taxa d'alumnes que superen les competències bàsiques de matemàtiques. (indicador 70/3 franges)	Valor directe	49	59	
Taxa d'alumnes que superen les competències bàsiques de Llengua Estrangera. (indicador 70/3 franges)	Valor directe	50	60	
Taxa d'alumnes que superen les competències bàsiques de Coneixement medi natural. (indicador 70/3 franges)	Valor directe	83	90	
Taxa d'alumnes que superen les competències bàsiques de llengua castellana. (90/2 franges)	Valor directe	0	10	
Taxa d'alumnes que superen les competències bàsiques de llengua catalana. (indicador 90/2 franges)	Valor directe	0	10	
Taxa d'alumnes que superen les competències bàsiques de matemàtiques. (indicador 90/2 franges)	Valor directe	0	10	
Taxa d'alumnes que superen les competències bàsiques de Llengua Estrangera. (indicador 90/2 franges)	Valor directe	25	35	
Taxa d'alumnes que superen les competències bàsiques de Coneixement medi natural. (indicador 90/2 franges)	Valor directe	0	10	

## **4.- CONCRECIIONS ORGANITZATIVES**

### **4.1.- Nivell Organitzatiu**

A nivell organitzatiu, el meu principal objectiu és que tot el Claustre s'impliqui en la responsabilitat de dur a terme el projecte. Per això, es crearan noves estructures organitzatives que donaran suport a les existents, coordinades des de l'equip directiu. Per una òptima coordinació, s'implementarà un calendari de reunions periòdiques per poder consolidar el treball organitzatiu a nivell de centre, i acordar i unificar criteris d'actuació a tots els nivells, per dissenyar una línia clara de centre i de projecte comú. Això aportarà un major grau de cohesió i implicació dels equips docents i no docents, amb la participació de la resta de comunitat educativa. Les noves estructures que es crearan són les següents: comissió de festes i celebracions, comissió coordinació amb l'AMPA, comissió Pedagògica i comissió coordinació projectes. La periodicitat de reunions serà amb caràcter mensual, o, sempre quan sigui necessari.

Especial menció volem fer a una estructura que vam incorporar amb el projecte de Comunitat d'Aprenentatge i que volem potenciar, com és la figura de delegat/da de classe. Cada classe des de P5 a 6è trien els delegats/des per a que siguin els seus representants, i amb reunions de caràcter mensual amb un membre de l'equip directiu i membres de l'equip impulsor de la comunitat d'aprenentatge, per resoldre qüestions concretes, resoldre dubtes, aportar idees i iniciatives al voltant del funcionament i la tasca diària del centre. Els acords presos s'anunciaran als companys/es de classe i en les assemblees de pares, mares i familiars per tal de posar-los al dia, compartir la tasca feta i enfortir els llaços família-escola creant canals de comunicació per fer arribar suggeriments a l'equip de professors. Aquest aspecte quedarà reforçat per les assemblees d'alumnes que es realitzaran un cop al mes, o quan sigui necessari, per tal d'exposar els temes que els preocupin o resoldre situacions o conflictes urgents i importants.

Es vetllarà pel correcte funcionament de les comissions següents: comissió estratègia digital de centre, comissió social, Comissió Atenció a la Diversitat, comissió formació del Professorat (FIC), comissió LIC, comissió equip impulsor Comunitat d'Aprenentatge, comissió convivència, comissió biblioteca, comissió menjador...



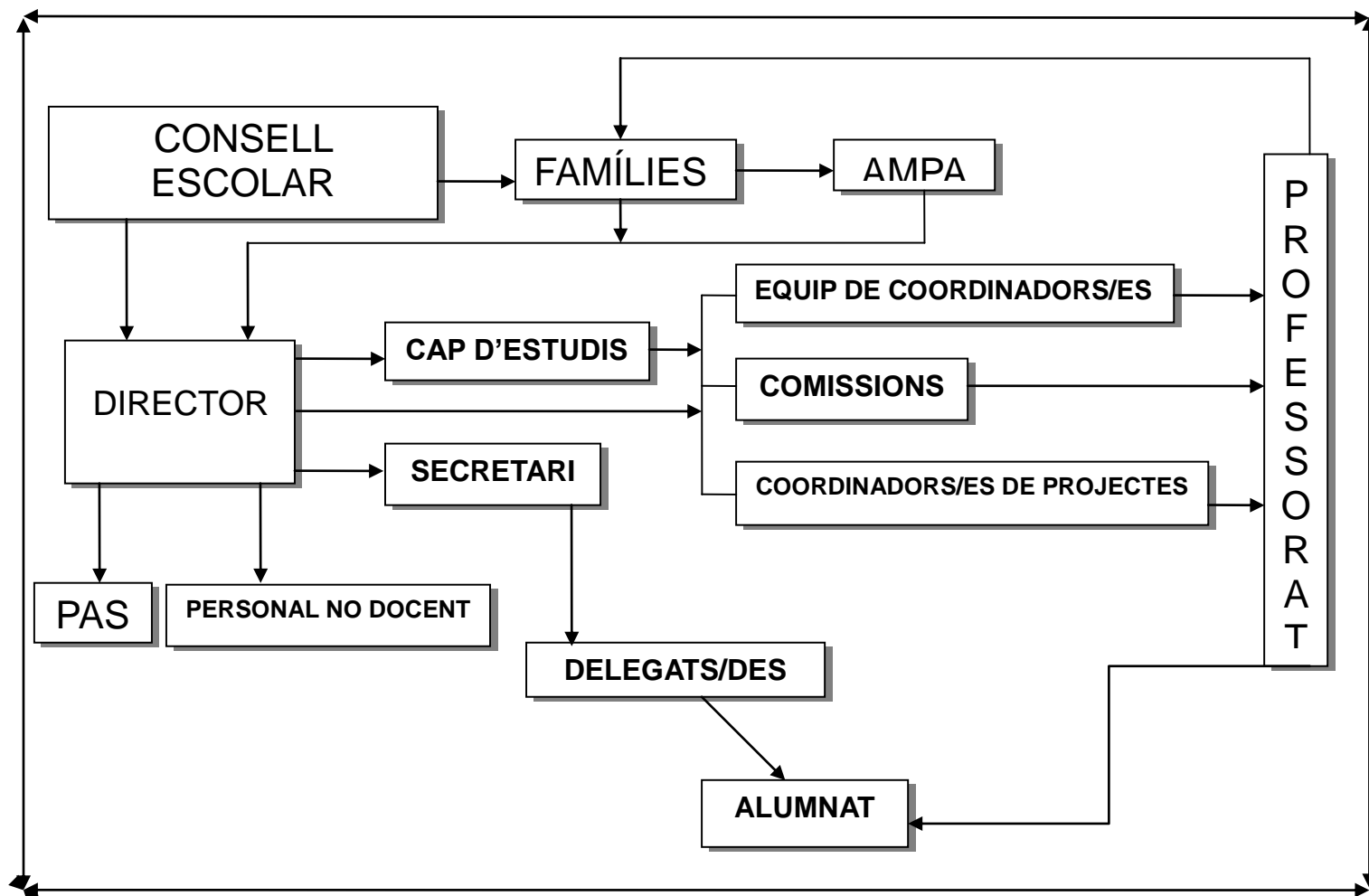
<b>ESTRUCTURA ORGANITZATIVA</b>		
<b>ÒRGANS COL·LEGIATS DE GOVERN</b>	<b>ORGANITZACIÓ</b>	<b>RESPONSABLES</b>
Consell Escolar.	Reunió a l'inici de curs, 1 cop al trimestre i al final de curs.	-Equip Directiu. - 4 representants mestres. - 3 representants pares i mares. - 1 representant AMPA.
Comissió Econòmica (Consell Escolar)	Reunió un cop al trimestre.	-1 representant no docent. - 1 representant Ajuntament. -Equip Directiu. - 1 representant mestres -1 representant pares i mares. - 1 representant AMPA. - 1 representant Ajuntament.
Comissió Convivència (Consell Escolar)	Quan sigui necessari.	-Equip Directiu. - 1 representant mestres -1 representant pares i mares. - 1 representant AMPA.
Claustre de Professors.	Reunió mensual.	-Equip docent, TIS i AEE



<b>ÒRGANS UNIPERSONALS DE GOVERN</b>	<b>ORGANITZACIÓ</b>	<b>RESPONSABLES</b>
Equip Directiu.	Reunió setmanal.	-Director/a. -Cap d'Estudis. -Secretari/a.
<b>EQUIPS DOCENTS I DE COORDINACIÓ</b>	<b>ORGANITZACIÓ</b>	<b>RESPONSABLES</b>
Equip de Coordinadors/E-quip Directiu	Reunió quinzenal.	-Equip Directiu. -Equip de Coordinadors.
Equips de cicle.	Reunió setmanal.	-Coordinadors de cicle. -Equip tutors/es de cada cicle, mestres especialistes assignats
<b>COMISSIONS CLAUSTRAL PROFESSORS</b>	<b>ORGANITZACIÓ</b>	<b>RESPONSABLES</b>
Comissió Pedagògica.	Reunió mensual.	-Equip Directiu. -Equip de Coordinadors.
Comissió Estratègia Digital de Centre.	Reunió mensual.	-Equip Directiu. -Equip de Coordinadors. -Coordinador/a TAC.
Comissió CAD.	Reunió mensual.	-Membres CAD. -Serveis educatius EAP.
Equip Impulsor Comunitat d'Aprenentatge.	Reunió quinzenal.	-Equip Impulsor Comunitat d'Aprenentatge.
Comissió Formació Professorat (FIC).	Reunió mensual.	-Equip Directiu. -Equip de Coordinadors.
Comissió Biblioteca.	Reunió mensual.	-Cap d'Estudis. -Equip de Coordinadors. -Coordinador/a LIC.
Comissió Projectes educatius.	Reunió quinzenal.	-Equip Directiu. -Equip de Coordinadors.
Comissió de festes i celebracions.	Reunió mensual.	-Equip Directiu. -Equip de Coordinadors.
Comissió Coordinació AMPA.	Reunió mensual.	-Secretari. -Equip Impulsor Comunitat d'Aprenentatge.
Comissió Menjador.	Reunió mensual.	-Secretari/a. -Equip Coordinadors.

La meua idea d'organigrama de funcionament de centre, podria tenir sentit amb l'esquema següent:

## COMUNITAT D'APRENENTATGE



### 4.2.- Nivell de Funcionament

Pensem que tal com està proposat el Pla d'Acció dels Objectius del nostre Projecte, queden ben definides les competències i les funcions de cada membre de la comunitat educativa. En aquest sentit hi ha objectius que defineixen les funcions dels Coordinadors de Cicle, Coordinador/a Estratègia Digital, Coordinador/a LIC, Coordinador/a Riscos Laborals, Coordinadora Responsabilitats Addicionals i de la resta del Claustre.

En concloure aquest Projecte de Direcció, la nostra escola hauria de tenir una organització i funcionament dinàmics, que permetessin fer de la tasca educativa una eina per donar resposta al desenvolupament emocional, personal i acadèmic dels nostres a-

alumnes, dintre del marc de la diversitat, el respecte per tots nosaltres i la igualtat d'oportunitats.

Per valorar les diferents actuacions i estratègies que conformen aquest projecte, hem redactat i dissenyat els indicadors que ens permetran avaluar i mesurar en quin grau i en quin índex s'han complert i s'han assolit.

#### **4.3.- Principis que regeixen la nostra intervenció:**

##### **-Escola constituïda com a Comunitat d'Aprenentatge.**

\* Com a Comunitat d'Aprenentatge, el model d'organització que proposem és el participatiu on la informació sigui bidireccional, on la coordinació i retroalimentació siguin reals.

\* La idea de Comunitat d'Aprenentatge implica una organització directa, per això un dels objectius d'aquest projecte és donar un impuls en l'obertura del centre a l'entorn i a altres institucions amb les quals poder compartir experiències, col·laborar i organitzar activitats de forma creativa.

\* L'escola fa de l'aprenentatge el vincle de connexió que ens uneix, ens estimula i ens fa millors, per això un dels objectius és potenciar la implicació de l'entorn en els diferents projectes i processos formatius.

##### **-Foment del treball en equip i formació permanent del professorat.**

\* Potenciar el treball en equip dels mestres mitjançant el dinamisme i l'activitat dels equips de cicle i de la realització de unitats de programació competencials i coordinades.

\* Prioritzar la coordinació entre els diferents especialistes i mestres tutors/es que atenen alumnat amb n.e.e. en l'elaboració i desenvolupament dels Plans Individualitzats (P.I.) i en el disseny d'activitats de suport i de reforç.

\* Fomentar l'intercanvi d'idees, formes de treball, organitzacions d'alumnat i coordinació de criteris metodològics.

\* Motivar al professorat la participació en les activitats de formació permanent del professorat.

##### **-Escola inclusiva que treballa per oferir una bona Atenció a la Diversitat.**

\* L'Escola Cervantes promou que tot l'alumnat, independentment de les seves necessitats específiques, sigui atès a partir dels principis d'igualtat i equitat. Cal tractar a tothom en funció de la seva singularitat.

\* L'escola fomenta una cultura (en relació al fet que tota la comunitat se senti acollit), unes polítiques (en relació a l'organització de l'atenció a la diversitat) i unes pràctiques inclusives (en relació a les tasques diàries que reflecteixen aquesta cultura i aquestes polítiques inclusives).

\* Si és el cas, caldrà establir les mesures educatives necessàries per afavorir la consolidació d'aquests aprenentatges. Aquesta mesura, haurà d'estar avalada per la comissió d'atenció a la diversitat, per la inspecció educativa i per la direcció de l'escola i a ser possible, d'acord amb la família de l'alumne/a.

### **-Mesures Organitzatives**

Continuïtat de les mesures organitzatives establertes que ja funcionen com són les que es refereixen a les actuacions d'èxit del projecte de Comunitats d'aprenentatge. La mesura que més bons resultats ha donat i que cal potenciar amb l'ajut del personal voluntari, pares i mares són els grups interactius. Aquests s'hauran de fer extensius a tots els nivells, a totes les àrees possibles i el màxim de dies possibles. Les modificacions d'horari per permetre aquesta organització seran una prioritat que caldrà tenir en compte a l'hora de realitzar els horaris de cada curs.

En funció de les valoracions de les comissions d'avaluació i d'atenció a la diversitat, es determinaran les persones per atendre la diversitat i els recursos temporals i materials.

Les hores dels mestres que quedin disponibles, es destinaran per al suport educatiu i atendre les mesures de reforç dels alumnes que presentin més necessitats.

### **-Mesures Didàctiques**

Adaptacions del currículum (Pla Individualitzats). Concrecions individuals ajustades a les característiques, els ritmes d'aprenentatge i la singularitat de cada alumne/a. Ens anirem adaptant al desplegament del nou currículum per tal d'assegurar l'enfocament competencial dels aprenentatges, reconeixent àmbits i programar a partir de situacions d'aprenentatge.

### **-Mesures Metodològiques**

Intervenció pedagògica. Suport en el grup ordinari (intervenció de més d'un mestre/a a l'aula), grups heterogenis interactius o desdoblaments dels grups d'alumnes, aplicació d'estratègies de treball cooperatiu, atenció individualitzada i/o en petit grup



(preferentment dins de l'aula), així com, l'inici del treball per projectes globalitzats a nivell de centre.

Es fomentarà l'atenció individualitzada a la diversitat i es reforçaran aspectes que ens per-metin treballar les habilitats que no s'han superat en la realització de les proves externes de les competències bàsiques.

S'incorporarà a l'estructura de llocs de treball docents del centre dos perfils professionals per atendre millor les necessitats del nostre alumnat, així com, donar un impuls a la ves-sant de la millora dels resultats educatius i establir objectius pedagògics que estiguin a l'alçada de la transformació de la imatge del nou centre escolar. Aquests dos perfils es proposarà al Consell Escolar i al Claustre que siguin els següents: perfil professional de metodologies amb enfocament globalitzat (EGI) i perfil professional lingüístic en llengua estrangera (llengua anglesa/IAN).

#### **-Treball per Competències Bàsiques.**

\* Un dels reptes que tenim per al proper període del projecte de Direcció 2022/2026, és la millora dels resultats acadèmics i cal fer un replantejament del treball a l'aula tant a nivell metodològic, organitzatiu i curricular.

\* Cal establir mecanismes per portar a l'aula un currículum més vivencial, funcional i adaptat a les necessitats dels nostres alumnes. Una seqüenciació dels continguts, treball intercicles, establiment d'activitats competencials, disseny d'unitats didàctiques amb les competències bàsiques ben establertes, reflexió sobre els instruments d'avaluació a em-prar i utilitzar l'avaluació més competencial possible, seran els noves tasques a encetar amb el nou projecte de Direcció.

#### **-Escola que fomenta la col-laboració dels pares i mares.**

\* Proporcionar una formació dialògica, mitjançant xerrades i tallers, als pares i mares dels alumnes centrada en les funcions que els pertoca com a col-laboradors actius amb l'escola en l'educació dels seus fills; tenint en compte el projecte de Comunitats d'Aprenentatge.

\* Facilitar la participació del professorat en activitats de formació, sobretot quan aquestes siguin d'interès general per tota l'escola.

\* Implicar a comunitat educativa (mestres, alumnes, pares, mares, voluntaris i personal no docent), en el funcionament i vida del projecte de centre mitjançant les activitats pla-

nificades en el Pla d'acció tutorial, el projecte de Convivència i el projecte de Comunitats d'Aprenentatge.

\* Fomentar espais de participació pels pares i mares de l'escola amb activitats i actuacions actives com, Escola de pares i mares on es puguin formar amb temes i aspectes d'interès pels seus fills i filles.

#### **4.4.- Proposta d'Equip Directiu 2022-2026.**

\* Director: Carles Josep Lleixà Fortuño, especialista en Pedagogia Terapèutica, 25 cursos escolars d'experiència a l'Escola Cervantes i amb propietat definitiva des del curs 2000/2001. Va ocupar durant 13 cursos el càrrec de Cap d'Estudis i Director de l'escola des de l'1 de novembre de 2017.

\*Cap d'Estudis: Mònica Armengol i Valls, especialista en Educació Infantil, Llicenciada en Psicopedagogia, 16 cursos escolars d'experiència a l'Escola Cervantes i amb propietat definitiva des del curs 2012/2013. Va ocupar amb anterioritat llocs de responsabilitat com: coordinadora d'Educació Infantil (10 cursos), coordinadora de riscos laborals durant 3 cursos i coordinadora Responsabilitats Addicionals del PAC i ACDE durant 13 cursos.

\*Secretària: Elvira Larrégula i Montserrat, especialista en Educació Primària i Educació Infantil, Màster en Intervenció Multicultural, Màster en Llengües Aplicades i Postgrau en Intervenció en població gitana i Multiculturalitat. 15 cursos escolars d'experiència a l'Escola Cervantes i amb propietat definitiva des del curs 2007/2008. Ha ocupat el càrrec de Coordinadora LIC durant 7 cursos i responsable de projectes d'innovació durant 5 cursos escolars.

## 5.- LIDERATGE I FOMENT DE LA PARTICIPACIÓ

La meua idea de lideratge i foment de la participació es fonamenta amb dues idees clau: lideratge distributiu i lideratge dialògic. Dos conceptes que estan relacionats i que ben coordinats poden donar un gran impuls a la gestió dels recursos humans i materials que des de la direcció cal potenciar.

Crec en un lideratge distributiu o compartit, on, partint de la base d'un equip humà en el qual tothom participa en les tasques diàries de l'escola, en el que cada òrgan és responsable de la seva funció i en el que s'han d'estimular i recolzar les iniciatives. La intenció és definir i delegar les tasques, atribucions i responsabilitats als membres de l'equip de professorat que tinguin un perfil més emprenedor i col·laboratiu per poder desenvolupar-les, i poden ser d'organització, de funcions de representació, per fomentar aspectes relacionals amb membres de la comunitat educativa, de la de promoció de projectes o iniciatives de tipus educatiu. El plantejament és fomentar el treball en equip que desenvolupi de manera transversal el pla d'acció del projecte partint de l'equip directiu mitjançant les diferents comissions de treball.

Aquest lideratge distributiu comporta una acció conjunta de lideratge, que es desenvolupa de forma flexible i amb un gran impacte en la millora escolar i el canvi educatiu. S'incrementa la millora educativa quan el lideratge és distribuït entre els membres que formen part d'un equip de professionals de l'educació i es construeix amb la implicació del professorat en el desenvolupament escolar.

Respecte al lideratge dialògic es defineix com "el procés mitjançant qual es creen, desenvolupen i consoliden les pràctiques de lideratge de tots els membres de la comunitat educativa: professorat, alumnat, pares, mares, familiars, voluntariat i altres membres de la comunitat educativa". ( Padrós & Flecha, 2014).

Apareixen diferents formes, estratègies i actuacions que promouen la participació de diferents membres de la comunitat en els centres educatius, amb impacte en organitzacions escolars. S'identifiquen noves sinergies entre les transformacions dels centres i la realitat del contexte, afavorint un lideratge que promou noves formes de lideratge més enllà de l'escola.

La millora de l'organització escolar contribueix a la comprensió de les dinàmiques de transformació i canvi social. La consolidació de les pràctiques de lideratge dialògic contribueixen a augmentar els resultats acadèmics i promou transformacions de la comunitat escolar.

Partint d'un enfoc d'una responsabilitat individual per assolir propòsits compartits. És un lideratge que assoleix una millora social i que comporta una millora acadèmica i hi ha impacte positiu en les famílies i en la comunitat educativa. El model de lideratge educatiu que té més tendència a considerar més el diàleg entre iguals per aconseguir escoles més inclusives i igualitàries, un dels reptes i principals objectius de les escoles constituïdes com a Comunitat d'Aprenentatge.

## **6.- AVALUACIÓ DEL PROJECTE I RETIMENT DE COMPTES**

El projecte s'ha elaborat partint d'una avaluació diagnòstica i una anàlisi DAFO que ens ha aportat una visió global de la nostra realitat i alhora una orientació per la millora tant pedagògica com organitzativa.

El procés d'avaluació i seguiment del projecte ha de tenir present:

- ⇒ Que l'avaluació del Projecte de Direcció no és per invalidar propostes sinó per generar-ne de noves i per generar noves idees.
- ⇒ Que l'avaluació del Projecte de Direcció va lligada a l'avaluació d'altres aspectes i documents del centre.
- ⇒ Que l'avaluació del Projecte de Direcció aporti dinàmiques positives al funcionament del centre escolar i que sigui compatible i estigui coordinat amb les propostes i estratègies del PMOE mitjançant la signatura de l'Acord de Coresponsabilitat amb el Departament d'Educació i del PEC.
- ⇒ Que cal valorar tant l'assoliment d'objectius com la forma en què s'han aconseguit i els efectes directes i indirectes que això ha generat en el centre.

L'avaluació d'aquest projecte quedarà reflectida en els següents documents: AVALDIR, memòria anual i dades anuals, PGA, sistema general d'indicadors, quadre d'informació i seguiment d'indicadors del projecte, i seguiment de les actuacions en les reunions de l'Equip Directiu.

Els instruments més valuosos són els que formen part de l'annex 3. Aquest, inclou les fitxes d'avaluació i seguiment de les activitats que desenvolupem per assolir els objectius estratègics del pla d'acció, així com, els indicadors que hem dissenyat per portar a terme l'avaluació del projecte. Els criteris d'acceptació dels indicadors, els trobarem a les fitxes descriptives del pla d'acció. De l'avaluació en serà responsable l'Equip Directiu amb la col·laboració i participació de l'equip de professors i tots els membres de la comunitat educativa que han tingut un paper rellevant al projecte, i que mitjançant els instruments descrits en seran protagonistes.

Com a instruments d'avaluació utilitzarem tècniques, com ara, dossier final per al professorat, qüestionaris, entrevistes, enquestes, recull de dades i posada en comú en gran o petit grup. Aquests instruments ja han estat posats en pràctica i tenim les eines necessàries per extreure les dades quantitatives i qualitatives que l'avaluació i seguiment del projecte requereix.

L'Equip Directiu programarà una sessió valorativa anual, coincidint amb el final de curs, i realitzarà l'informe pertinent. Es preveu realitzar reunions prèvies amb els Coordinadors de Cicle on es recolliran les dades més rellevants. Aquest informe, es presentarà al Claustre, al Consell Escolar i als membres de la Comunitat Educativa, per donar a conèixer els resultats finals.

**“The strength of the team is each individual member. The strength of each member is the team” (Phil Jackson).**

Carles Josep Lleixà Fortuño  
Lleida, 1 de juny de 2022

## 7.- BIBLIOGRAFIA I RECULL LEGISLATIU

\* Llei Orgànica 3/2020, de 29 de desembre per la que es modifica la Lei Orgànica 2/2006, de 3 de maig, d'Educació (LOMLOE).

\*DECRET 181/2008, de 9 de setembre, pel qual s'estableix l'ordenació dels ensenyaments del segon cicle de l'educació infantil. (DOGC núm. 5216, de 16.9.2008).

\*LLEI 12/2009, del 10 de juliol, d'educació. (DOGC núm. 5422, de 16.7.2009).

\*DECRET 102/2010, de 3 d'agost, d'autonomia dels centres educatius. (DOGC núm. 5686, de 3.8.2010).

\*RESOLUCIÓ ENS/1544/2013, de 10 de juliol, de l'atenció educativa a l'alumnat amb trastorns de l'aprenentatge. (DOGC núm. 6419, de 17.7.2013).

\*DECRET 29/2015, de 3 de març, de modificació del Decret 155/2010, de 2 de novembre, de la direcció dels centres educatius públics i del personal directiu professional docent. (DOGC núm. 6824, de 5.3.2015).

\* DECRET 119/2015, de 23 de juny, d'ordenació dels ensenyaments de l'educació primària. (DOGC núm. 6900, de 26.6.2015).

\* ORDRE ENS/164/2016, de 14 de juny, per la qual es determinen el procediment i els documents i requisits formals del procés d'avaluació en l'educació primària. (DOGC núm. 7148, de 23.6.2016).

\*DECRET 150/2017, de 17 d'octubre, de l'atenció educativa a l'alumnat en el marc d'un sistema educatiu inclusiu. (DOGC núm. 7477, de 19.10.2017).

\*FLECHA, R.; GÓMEZ, J.; PUIGVERT, L. (2003). *Contemporary sociological theory*. New York: Peter Lang.

\*AUBERT, A ; FLECHA, A ;GARCÍA, C ; FLECHA, R ; RACIONERO, S.

(2008). *Aprendizaje dialógico en la Sociedad de la Información*. Barcelona: Hipatia Editor

\*RACIONERO, S; ORTEGA, S; GARCÍA, R; FLECHA, R. (2012). *Aprendiendo contigo*. Barcelona: Hipatia Editorial.

\*PADRÓS, M.; FLECHA, R. (2014). "Towards a Conceptualization of Dialogic Leadership". *International Journal of Educational Leadership and Management*, 2(2): 207-226.

\*INCLUD-ED Consortium. (2015). *Successful Educational Actions for Inclusion and Social Cohesion in Europe*. Cham: Springer.

\*REDONDO-SAMA, G. (2015). "Liderazgo dialógico en Comunidades de Aprendizaje". *Intangible Capital*. Omnia Science. Vol. 11. Nº 3