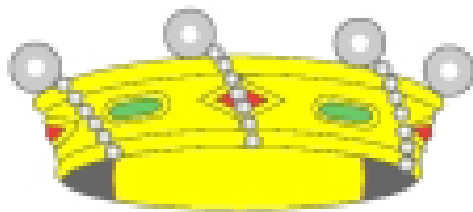


# PROJECTE LINGÜÍSTIC

ESCOLA CASTELLROC  
CURS 2019-20



## Contingut

### INTRODUCCIÓ

#### 1. MARC LEGAL

#### 2. ANÀLISI DEL CONTEXT SOCIOLINGÜÍSTIC DEL CENTRE

#### 3. LA LLENGUA CATALANA: LLENGUA D'APRENTATGE I COMUNICACIÓ

##### 3.1 EL CATALÀ COM A EINA DE COMUNICACIÓ I CONVIVÈNCIA

##### 3.2. L'APRENTATGE / ENSENYAMENT DE LA LLENGUA CATALANA

La llengua oral

La llengua escrita

Relació entre llengua oral i llengua escrita

La llengua catalana en les diverses àrees

Acollida d'alumnes nouvinguts i ensenyament de la llengua vehicular.

Atenció a la diversitat.

Avaluació de la llengua catalana.

Continuïtat i coherència entre cicles i nivells

#### 4. LA LLENGUA CASTELLANA

##### 4.1 L'APRENTATGE / ENSENYAMENT DE LA LLENGUA CASTELLANA

Introducció de la llengua castellana.

La llengua oral.

La llengua escrita

Relació entre llengua oral i llengua escrita

La llengua castellana en les diverses àrees

Acollida d'alumnes nouvinguts.

Atenció a la diversitat.

Avaluació de la llengua castellana.

Continuïtat i coherència entre cicles i nivells

#### 5. ACTIVITATS D'INCENTIVACIÓ DE LA LLENGUA CATALANA I CASTELLANA

Objectius

Pla lector

#### 6. MATERIALS DIDÀCTICS

Eines TIC

#### 7. LA LLENGUA ESTRANGERA

##### 7.1 L'APRENTATGE / ENSENYAMENT DE LA LLENGUA ANGLESA

Desplegament del currículum

Metodologia

Atenció a la diversitat.

Activitats d'incentivació de la llengua.

Avaluació de la llengua.

Materials didàctics.

#### 8. ORGANITZACIÓ I GESTIÓ

8.1. Comunicació i Organització dels usos lingüístics.

8.2 Plurilingüisme al centre educatiu.

8.3 Temporització de les àrees lingüístiques

8.4 Projecte del centre.

8.5 Xarxes de comunicació virtual.

#### 9. CONCRECIÓ OPERATIVA DEL PROJECTE

## **•INTRODUCCIÓ**

El projecte lingüístic de l'escola Castellroc, s'entén com un instrument de treball en el tractament correcte i coherent de l'aprenentatge de les diverses llengües que s'hi ensenyen i com a vehicle de tolerància i d'obertura a la globalitat del món.

Aquest document té un caràcter referencial i normatiu, aquest plantejament ha d'articular, alhora, el paper de la llengua catalana com a llengua vehicular d'acord amb el marc legal vigent.

El PLC, parteix d'una anàlisi acurada dels aspectes sociolingüístics i comunicatius del centre i el seu entorn, recull les decisions preses a partir d'aquesta anàlisi en relació a l'ensenyament i l'aprenentatge de les llengües. Té com a objectiu donar coherència a la manera d'adquirir-les per obtenir els millors resultats possibles en el marc de la competència plurilingüe i pluricultural, considerant les activitats de totes les àrees curriculars, les lingüístiques i les no lingüístiques.

El projecte lingüístic de l'escola Castellroc és una part integrant del projecte educatiu del centre (PEC) i per tant té les mateixes condicions. És un projecte:

- Legal, en cap moment podrà contradir la legislació i normativa referida a l'ús i l'aprenentatge de les llengües.
- Coherent, adequat a la realitat sociolingüística del centre i a la seva línia pedagògica.
- Participatiu, la implicació de la comunitat educativa augmenta l'èxit de la consecució dels seus objectius.
- Vinculant, per part de tots els components de la comunitat educativa.
- Global en la seva aplicació, als diferents cursos, cicles, comissions en l'àmbit de gestió i en el procés d'ensenyament-aprenentatge.
- Obert, el PLC és un projecte viu que està basat en les reflexions de tot el professorat, i com a tal, s'anirà modificant/adaptant al llarg dels cursos.

És un document de reflexió i de presa de decisions que incideix en tots els contextos comunicatius del centre: aula, centre i entorn. Ha estat elaborat pel coordinador lingüístic juntament amb l'equip directiu en representació de la comunitat educativa que ha consensuat el seu contingut i que ha estat aprovat pel claustre de professors i el consell escolar que el farà públic si s'escau.

## **1. MARC LEGAL**

El present projecte lingüístic pretén recollir els aspectes relatius a l'ensenyament i ús de les llengües

a la nostra escola. Aquest projecte parteix dels següents documents normatius.

- Decret 142/2007, de 26 de juny, pel qual s'estableix l'ordenació dels ensenyaments de l'educació primària i desplega el nou currículum.
- Llei 12/2009, del 10 de juliol, d'educació: títol II, del règim lingüístic del sistema educatiu de Catalunya, articles del 9 al 18 (DOGC núm 5422, de 16.7.2009).
- Decret102/2010, de 3 d'agost, d'autonomia dels centres educatius.

## 2. ANÀLISI DEL CONTEXT SOCIOLINGÜÍSTIC DEL CENTRE

L'Escola Castellroc està ubicada als afores del poble de Castellfollit de la Roca que pertany a la comarca de la Garrotxa. Castellfollit de la Roca consta d'una població de 961 habitants segons dades de l'Indecat actualitzades el 2019. La major part de la població de Castellfollit de la Roca entén el català.

Les característiques dels alumnes de l'Escola Castellroc venen marcades per les pròpies de la identitat social i cultural que forma la població de Castellfollit de la Roca. La llengua d'ús social entre els alumnes és majoritàriament el català. En acabar l'etapa de primària la majoria dels alumnes comprenen i parlen tant el català com el castellà.

Les característiques d'origen dels alumnes del nostre centre són molt diverses i queden reflectides en el següent quadre on s'hi veuen els percentatges relatius a la procedència dels alumnes en quant a països i cultures:

GRUPS/NIVELLS	P3	P4	P5	1r	2n	3r	4t	5è	6è	total
MAGREB		1	1			2				4
RESTA D'EUROPA	1					1	1	1		4
RESTA D'ÀFRICA		1		1		1		1	2	6
ÀSIA I OCEANIA				2	2		1	1		6
AMÈRICA CENTRAL/ SUD			1		1	1			1	5
CATALANS	3	9	7	6	8	6	5	4	6	53
RESTA D'ESPANYA										
MATRÍCULA TOTAL	4	11	9	9	11	10	7	7	9	77

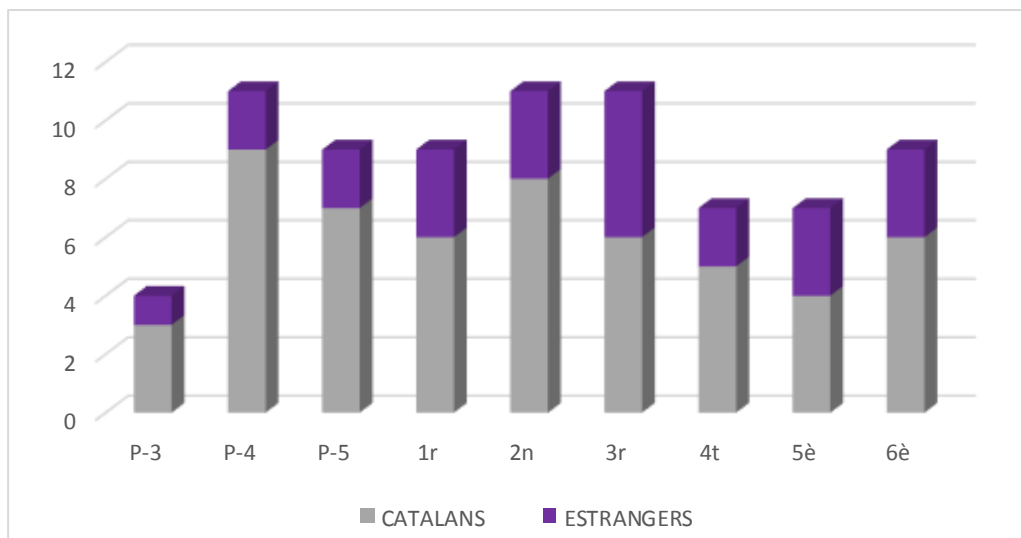
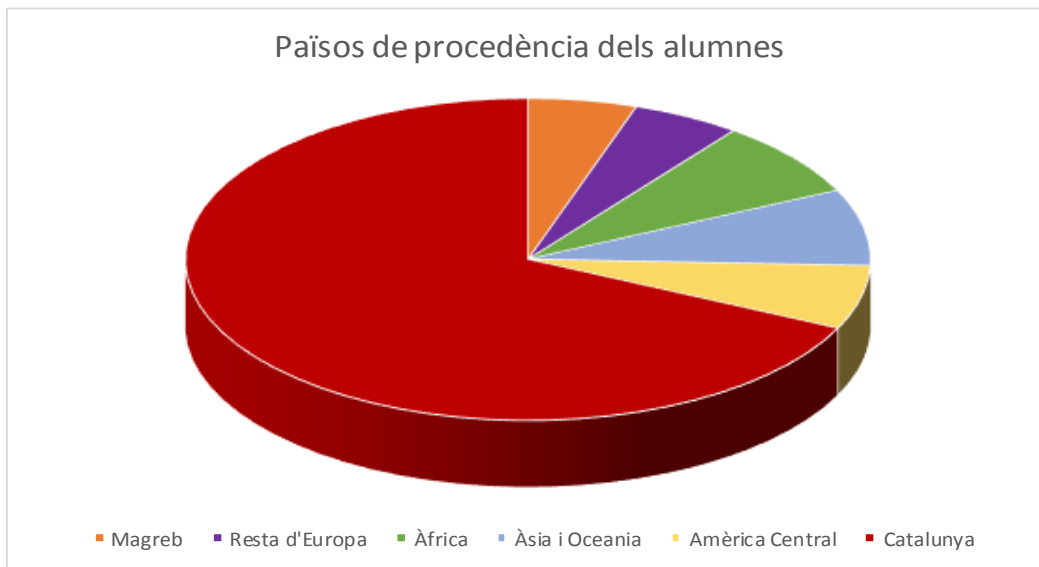
CATALANO-PARLANTS	2	10	8	9	11	10	7	7	9	73
NO CATALANO-PARLANTS	2	1	1							4

- ESCOLA:

Total alumnes: 77 alumnes

Alumnes no catalano-parlants: 4

Percentatge: 5'1% no catalano-parlants



### **3. LA LLENGUA CATALANA: LLENGUA D'APRENTATGE I COMUNICACIÓ**

#### **3.1. EL CATALÀ COM A EINA DE COMUNICACIÓ I CONVIVÈNCIA**

La llengua catalana, llengua pròpia de Catalunya, és la llengua vehicular al centre i eina de comunicació de la comunitat escolar d'acord amb el que estableix l'ordenació general de l'ensenyament en el decret 119/2015 de 23 de juny 2015.

La llengua catalana és l'eina de cohesió i integració de tota la comunitat educativa i és el vehicle d'expressió de les diferents activitats acadèmiques. El centre té una clara conscienciació sobre la necessitat de l'ús del català en la comunicació quotidiana i afavoreix la seva utilització entre tots els seus integrants. Tots els mestres de l'escola la utilitzen per l'ensenyament -aprenentatge i de comunicació amb els alumnes, sempre que no siguin activitats programades en anglès o castellà.

En general els alumnes de primària no presenten dificultats de comprensió oral a excepció de l'alumnat nouvingut al qual se'ls ofereix suport i ajuda per arribar a aquesta comprensió.

En les entrevistes amb les famílies s'utilitza el català en la mesura que sigui possible perquè es prioritza l'entesa per part de les famílies.

També s'utilitza com a llengua vehicular en la documentació del centre, web de l'escola, les reunions de cicle, claustre, consell escolar, servei de menjador i activitats extraescolars. Les sortides i activitats que es fan en horari lectiu, tenen també com a llengua vehicular el català (excepte aquelles activitats programades per a treballar la llengua castellana o la llengua anglesa).

#### **3.2. L'APRENTATGE / ENSENYAMENT DE LA LLENGUA CATALANA**

Es vetllarà perquè l'aprenentatge del català tingui un enfocament significatiu i funcional a través de la creació de situacions comunicatives que incentivin l'ús de la llengua.

Es treballaran totes dels dimensions de l'àmbit lingüístic de manera integrada. La llengua oral i la llengua escrita rebran un tractament global i funcional.

##### ***•La llengua oral***

##### ***Educació infantil***

A educació infantil l'organització de la programació curricular es fa setmanalment. En aquestes sessions es treballen els continguts, la metodologia i les estratègies més adequades per dur a terme el procés d'aprenentatge de la llengua a més de la seva avaluació.

Dins la programació de totes les activitats d'ensenyament-aprenentatge s'integra el desenvolupament de la llengua a nivell oral. A l'educació infantil la metodologia que s'empra és globalitzada i la llengua oral s'utilitza en totes les àrees i diferents activitats que es realitzen començant per les rutines del matí. Cada dia es realitza un pla lector de mitja hora en diferents franges horàries i diferents activitats: dramatització, lectura d'imatges, lectures per part del mestre, tipologies textuais, pràxies i consciència fonològica.

Disposem d'eines TIC i racons de llenguatge (cuineta, caseta, botiga, construccions, seqüències temporals, lotos paraula-imatge i confegir paraules) i tallers de llengua oral amb situacions quotidianes.

Els racons es poden dur a terme amb desdoblaments dels alumnes en grups flexibles homogenis o heterogenis en quan a nivell o edat.

També es treballa la prevenció de dificultats de parla a través d'un programa graduat i seqüencial, i ho fan de manera conjunta les tutores i la mestra d'educació especial.

### Educació primària

Al centre es treballa la llengua oral en tots els seus registres. El paper de la llengua oral és fonamental, cal aprendre a parlar, escoltar, exposar i dialogar. Considerem que un bon domini de l'expressió és bàsic perquè l'alumnat sigui capaç d'explicar de forma raonada i coherent les seves opinions.

És per això, que a l'escola, es treballa habitualment la llengua oral a tots els cicles tant en l'àrea de llengua com en la resta d'àrees. Utilitzem diverses tipologies de textos com: dita, rodolí, conte, cançó, embarbussament, poema, descripció, definició, entrevista, conversa, dramatització, argumentació.

Serà bàsica la interacció de l'alumnat amb els docents i els demés alumnes com a elements impulsors de la comunicació verbal. Els docents han de vetllar per la qualitat del seu model lingüístic (una bona pronúncia, una actitud positiva davant les situacions comunicatives, el coneixement i ús de les variants dialectals pròpies de la comarca per preservar-les ) i la dels materials amb els que es treballa. L'afavoriment de l'ús correcte de la llengua parlada s'ha de tenir en compte no només a la classe de llengua sinó en totes les activitats escolars i en totes les interaccions personals.

Des de l'escola es potencia l'ús de les variants dialectals pròpies de la comarca per preservar la idiosincràsia de la parla de la Garrotxa.

## ***-La llengua escrita***

### Educació infantil

A P3 introduïm el llenguatge escrit a partir de l'exercitació de les destreses manuals ( motricitat fina), representacions plàstiques en diferents tècniques i materials. A partir d'aquí anem introduint la lectura visual d'imatges ( logos, cartells publicitaris, senyals de trànsit ). Es realitza de manera gradual el



domini del traç vertical, horitzontal, recte i corb. Amb diferents propostes s'introdueix la diferenciació entre lletres, nombres i objectes. S'inicia l'escriptura a partir del propi nom i s'introdueixen les vocals en lletra de pal. Al tercer trimestre s'inicien activitats de reconeixement de paraules iguals i s'inicia la correspondència del so amb la grafia.

A P4 es continua tot el treball que s'ha realitzat a P3, i de manera progressiva es van introduint totes les consonants en lletra de pal mitjançant uns contes. S'intensifica el treball de correspondència so amb la grafia. a partir de diferents activitats i jocs es treballa la funcionalitat del llenguatge escrit en la vida diària. Paulatinament es va introduint la relació de la paraula amb la imatge, es fan jocs amb paraules i s'intenta motivar als alumnes perquè s'inicien en el llenguatge escrit respectant les necessitats i individualitat de cada alumne/a.

A P5 es consolida i s'amplia el treball realitzat en el curs anterior, introduint la lletra lligada de manera seqüenciada i a partir d'uns contes. S'inicia l'escriptura i la lectura de paraules i frases senzilles de manera totalment espontània i sempre respectant el nivell maduratiu de cada alumne/a.

En els tres nivells es treballen les tipologies textuals adequant-les al nivell de cada alumne ( contes, faules, notícies, poemes, endevinalles, dites, cançons , descripcions, receptes ).

### Educació primària

El centre fa un treball sobre l'ensenyament de la lectura i l'escriptura des de totes les àrees del currículum, seguint un plantejament globalitzat i tenint en compte que és un procés complex. Es treballa de forma sistemàtica la comprensió lectora i escrita a tota la primària.

La competència escrita s'ha de potenciar en totes les seves dimensions receptives (lectura) i productives (escriptura) de comunicació i creació. Cal relacionar-la amb les interaccions orals que afavoriran un aprenentatge cada cop més conscient i eficaç. Caldrà per part dels mestres motivar als alumnes que llegeixin i escriguin perquè descobreixin en la llengua escrita una eina per entendre's a si mateixos i a les altres persones, els fenòmens del món i de la ciència i també que és una font de descoberta i plaer personal. En això tindrà molta importància la potenciació d'aspectes com la biblioteca escolar, pla lector i la utilització d'eines TIC com a dinamitzadores dels aprenentatges lector i escriptor.

Per altra part cal treballar per poder aplicar la llengua escrita progressivament a textos de complexitat cada vegada més gran i de tipologia i funcionalitat cada vegada més diversa en diferents suports (paper i digital) i formats (verbals, gràfics i imatges).

El centre seguint els criteris d'immersió lingüística desenvolupa l'aprenentatge inicial de la lectura i l'escriptura en català seguint un enfocament



constructivista amb un mètode mixta (global i analític) en funció de les activitats que desenvolupen l'aprenentatge lector i de la escriptura revisant sempre els objectius d'aprenentatge i compartint els criteris d'avaluació amb els alumnes fomentant l'autoavaluació i la coavaluació amb l'ajuda de rúbriques.

L'escola disposa d'una programació que forma part de la línia d'escola sobre l'expressió i comprensió escrita per treballar sistemàticament durant la primària.

### ***•Relació entre llengua oral i llengua escrita***

Hi ha d'haver un plantejament globalitzat de les diferents dimensions lingüístiques. Es planifiquen activitats en totes les àrees en que la interrelació de les diferents dimensions estigui present i sigui significativa. Es potencien activitats en que la relació de la llengua oral i la llengua escrita és inherent: lectura expressiva, teatre, exposicions temàtiques, etc.

### ***•La llengua catalana en les diverses àrees***

Les diferents àrees s'imparteixen en llengua catalana excepte llengua castellana i anglès. A l'àrea d'educació visual i plàstica amb cada grup hi ha la tutora i la mestra d'anglès que fa un reforç de l'assignatura en vocabulari i estructures.

Les activitats orals i escrites, les explicacions dels mestres, el material didàctic, llibres de text i les activitats d'avaluació seran en llengua catalana, ja que és la llengua vehicular i es considera prioritari el seu aprenentatge. El professorat de les diferents àrees són els responsables que els alumnes assoleixin el nivell adequat.

### ***•Acollida d'alumnes nouvinguts i ensenyament de la llengua vehicular***

El Pla d'Acollida del centre és el document on es recullen i sistematitzen les actuacions i mesures organitzatives que s'han de posar en marxa per facilitar la incorporació de l'alumnat nouvingut. Les actuacions programades tenen com a objectiu central obtenir una bona adaptació e integració al centre i l'aprenentatge de la llengua.

Es té en compte fer ús de metodologies d'ensenyament del català amb estratègies del programa d'immersió lingüística pels alumnes nouvinguts donant molta prioritat al desenvolupament del llenguatge oral en l'etapa infantil i cicle inicial de primària. Fent un tractament del català més específic i individualitzat millorem l'adquisició la llengua segons l'estat maduratiu de cada alumne.

### **- Alumnat que desconeix les dues llengües oficials:**

Amb l'alumnat nouvingut que desconegui el català i el castellà s'avaluarà el seu nivell de competència lingüística. S'adoptaran les mesures organitzatives i didàctiques necessàries que els permeti accelerar el seu procés d'aprenentatge de la llengua i, des de l'entrada d'aquest alumnat al centre, s'aplicarà el programa d'immersió lingüística.

**- Alumnat de parla castellana:**

S'utilitza la proximitat de les llengües catalana i castellana per facilitar els aprenentatges, la comunicació i l'ús de la llengua vehicular des de l'inici de la incorporació de l'alumnat nouvingut.

**-Alumnat que té una expressió oral i escrita en català deficitària,** perquè la seva llengua materna és una altra i el contacte amb el català sols és a nivell escolar. Es prioritza l'ensenyament del català (immersió) i alhora es preveuen suports individualitzats per l'assoliment del vocabulari necessari.

***•Atenció a la diversitat***

La intervenció educativa es regirà pel principi d'atenció a la diversitat, base d'una escola inclusiva. Els mecanismes que es posaran en pràctica per fer-la efectiva han de ser organitzatius, curriculars i metodològics. Entre aquests mecanismes han de considerar-se les adaptacions al currículum, com també el suport en el grup ordinari, els desdoblaments, els agrupaments flexibles, atenció en petit grup i individualitzada.

En aquest sentit el centre facilita el treball de dos mestres a l'aula especialment en les àrees instrumentals.

A més el centre disposa d'una mestra d'educació especial per donar atenció específica als alumnes amb necessitats educatives especials. Els diferents programes de reeducació majoritàriament treballen el desenvolupament del llenguatge oral, trastorns en l'aprenentatge de la lectura i l'escriptura i sobretot la comprensió oral i escrita de la llengua vehicular.

Concretament a l'etapa d'educació infantil es duu a terme un programa preventiu de pràxies i estimulació del llenguatge oral que intensifica el programa de l'aula en quan a l'aprenentatge de la llengua catalana i va dirigit sobretot als alumnes nouvinguts o bé amb una maduresa global menys desenvolupada. Es fa també un treball de reeducació de la parla incidint en algunes dificultats de dislàlia.

***•Avaluació de la llengua catalana.***

*Educació infantil*

S'avalua la parla i el llenguatge a inici de P-3 amb proves que s'han preparat amb aquesta finalitat. Es detecta així possibles retards i es fan agrupaments per reeducar parla i llenguatge en 1 hora setmanal.

Hem sistematitzat l'avaluació del llenguatge oral a l'inici de cada curs i a final de l'etapa. Es preparen proves avaluatives tenint en compte els ítems d'observació sistemàtica que s'avaluaran a l'informe final de cada curs. Ex: *Participa en els diàlegs i converses de classe. S'expressa de forma entenedora. estructura correctament les frases. Té el vocabulari correcte. Memoritza dites, poemes...Té dificultats per articular algun so.*

#### Educació primària

Les competències lingüístiques dels alumnes s'avaluaran en base a l'observació del treball diari i les produccions pròpies de cada alumne/a i d'acord a proves elaborades pels mestres en funció de les competències que es vulguin avaluar a cada moment. Cada curs es fa una avaluació interna sistematitzada amb proves ACL de comprensió lectora a tota la primària.

L'avaluació ha de ser un procés continu, ha de tenir en compte el punt de partida de cada alumne i el seu progrés individual i per tant s'han d'establir les modificacions curriculars que s'estimin oportunes.

Potenciem l'autoavaluació i la coavaluació. Fem servir rúbriques per avaluar l'expressió oral, l'expressió escrita i la lectura en veu alta. Aquestes rúbriques poden estar fetes pels mestres o pels mateixos alumnes.

#### **•Continuïtat i coherència entre cicles i nivells**

El tractament que es faci de la llengua ha de ser compartit per tots els cicles i nivells. S'ha de vetllar perquè el claustre disposi de moments per poder coordinar-se i consensuar els principis pedagògics i metodològics que han d'orientar cap a una línia d'escola. El traspàs d'informació relativa als diferents nivells és important per anar adequant les estratègies d'ensenyament-aprenentatge a les característiques pròpies d'un grup classe o d'un alumne en concret i així, facilitar millor l'adquisició de les competències en la llengua.

Hi ha una coordinació del nostre centre amb els centres de secundària en relació a l'alumnat que es traspassa.

## **4. LA LLENGUA CASTELLANA**

### **4.1. L'APRENTATGE / ENSENYAMENT DE LA LLENGUA CASTELLANA**

#### **•Introducció de la llengua castellana**

Es vetllarà perquè l'aprenentatge del castellà, tingui un enfocament significatiu i funcional a través de la creació de situacions comunicatives que incentivin l'ús d'aquesta llengua. Es treballaran totes dels dimensions de l'àmbit lingüístic de manera integrada. La llengua oral i la llengua escrita rebran un tractament global i funcional.

Hi ha d'haver una continuïtat i coherència metodològica entre el que es fa en català i el que es fa en castellà. L'objectiu final és que l'alumnat assoleixi el mateix nivell de llengua catalana que de llengua castellana. Al centre, el professorat que imparteix classe de llengua castellana, utilitza el castellà com a llengua vehicular tan en comunicacions formals com no formals i vetlla perquè l'alumnat també ho faci.

A educació infantil setmanalment s'introdueix la llengua castellana per mitjà d'un racó de contes d'aquesta manera anem afavorint la fonologia, lèxic i estructures gramaticals en aquest idioma.

A Cicle Inicial, potenciem més la comprensió i expressió oral de la llengua que l'expressió escrita.

### **•La llengua oral**

En el centre es té present que l'enfocament emprat en l'aprenentatge i ús de la llengua castellana inclogui activitats perquè l'alumnat adquireixi habilitats lingüístiques, amb especial èmfasi en la competència oral en els primers cursos. És bàsica la qualitat dels models lingüístics.

Al Cicle Inicial, l'aprenentatge de la llengua castellana amb dues hores setmanals, es potenciaran molt les competències orals, ja que bàsicament es treballarà d'aquesta manera i s'anirà introduint a poc a poc la lectura i l'escriptura.

La programació de llengua castellana va íntimament lligada amb de llengua catalana atès que dins d'aquesta es tracten els continguts i estructures lingüístiques comunes.

Els alumnes acaben la primària tenint els mateixos coneixements i mostrant el mateix nivell en llengua castellana que en llengua catalana.

### **•La llengua escrita**

La competència escrita s'ha de potenciar en totes les seves dimensions receptives (lectura) i productives (escriptura) de comunicació i creació i cal relacionar-la amb les interaccions orals que afavoriran un aprenentatge cada cop més conscient i eficaç.

A l'etapa d'Educació Primària es pot veure una important evolució de la llengua escrita en castellà en funció del cicle:

-A Cicle Inicial es comença treballant l'expressió i comprensió escrita a partir de paraules i, més endavant es van introduint frases i textos simples. A mesura que s'avança en l'habilitat dels alumnes en el reconeixement de les grafies (habilitat lectora) en català, es van introduint també aspectes ortogràfics bàsics en llengua castellana que s'aniran integrant de manera progressiva en l'escriptura dels alumnes. En aquest cicle s'introdueixen les tipologies de text bàsiques que es treballen també a l'àrea de Llengua Catalana.

-A partir de Cicle Mitjà s'introdueixen més tipologies textuais que complementen els treballats a l'àrea de llengua catalana. En aquest cicle es continua introduint aspectes ortogràfics bàsics per tal que els alumnes els assoleixin i els comencin a incloure en les seves creacions. Pel que fa a la comprensió escrita, a partir d'aquest cicle s'introdueixen textos més extensos per tal que l'alumnat n'extregui les informacions més rellevants.

-A partir de Cicle Superior es fa un tractament de la llengua escrita paral·lel al que es fa en llengua catalana: Es treballen aspectes ortogràfics que els alumnes hauran d'anar incorporant a les seves creacions escrites així com també hauran de tenir cura dels aspectes que inclouen l'expressió escrita d'un text: coherència, cohesió i adequació.

Es treballen les diverses tipologies textuais. Es proposen textos per tal que els alumnes n'extreguin informacions necessàries.

### **•Relació entre la llengua oral i llengua escrita.**

Hi ha d'haver un plantejament globalitzat de les diferents dimensions lingüístiques. Es planifiquen activitats en totes les àrees en que la interrelació de les diferents dimensions estigui present i sigui significativa. Es potencien activitats en que la relació de la llengua oral i la llengua escrita és inherent: lectura expressiva, teatre, exposicions temàtiques, etc.

### **•La llengua castellana en les diverses àrees.**

L'aprenentatge de la llengua castellana ha de ser responsabilitat del professorat que imparteix aquesta àrea, per tant ha de vetllar per l'aprenentatge de l'expressió i comprensió d'aquesta llengua. Des de l'escola, es procurarà introduir aquesta llengua en altres àmbits com per exemple en el projecte interdisciplinari que es fa a l'escola durant el segon trimestre i en les festes que se celebren.

### **•Acollida d'alumne nouvingut.**

Quan s'incorpora alumnat nouvingut al centre, ja sigui a principi de curs com durant la resta, es vetllarà perquè adquireixi en primer lloc la llengua vehicular del centre, el català. La llengua castellana s'anirà introduint més endavant quan l'equip docent ho cregui convenient, excepte si són alumnes vinguts de Llatinoamèrica que s'incorporaran des del principi a l'assignatura.

### **•Atenció a la diversitat.**

La intervenció educativa es regirà pel principi d'atenció a la diversitat, base d'una escola inclusiva. Els mecanismes que es posaran en pràctica per fer-la efectiva han de ser organitzatius, curriculars i metodològics. En el cas de la

llengua castellana, es consideraran les adaptacions del currículum a aquells alumnes que ho requereixin.

### **•Avaluació de la llengua**

Les competències lingüístiques dels alumnes s'avaluaran en base a l'observació del treball diari i les produccions pròpies de cada alumne i d'acord a proves elaborades pels mestres en funció de les competències que es vulguin avaluar a cada moment.

L'avaluació ha de ser un procés continu que ha de tenir en compte el punt de partida de cada alumne/a i el seu progrés individual i per tant s'han d'establir les modificacions curriculars que s'estimin oportunes.

En el cas de la llengua castellana, i sobretot durant el Cicle Inicial, es tindran més en compte l'expressió i comprensió orals. Potenciem l'autoavaluació i la coavaluació. A partir de CM incorporem rúbriques per avaluar l'expressió oral, l'expressió escrita i la lectura en veu alta. Aquestes rúbriques poden estar fetes pels mestres o pels mateixos alumnes.

### **•Continuïtat i coherència entre cicles i nivells**

El tractament que se'n faci de la llengua castellana ha de ser compartit per tots els cicles i nivells per la qual cosa s'ha de vetllar perquè hi hagi una coherència i una continuïtat des que els alumnes s'inicien en l'aprenentatge de la llengua fins que acaben l'etapa de primària. Cal que els mestres siguin conscients de quina és l'evolució de l'alumnat per utilitzar les estratègies i metodologies més adients en cada cas.

## **5. ACTIVITATS D'INCENTIVACIÓ DE LA LLENGUA CATALANA I CASTELLANA**

A l'escola es potencia l'ús continuat i diari de la llengua en tot tipus de registres i àmbits comunicatius. També es dóna molta importància, al llarg de tota l'etapa d'infantil i primària, a la dimensió literària de la llengua i a les diferents activitats del Pla lector i de la Biblioteca Basàltica.

Dins el Pla lector del centre, ens proposem uns objectius que van més enllà d'ensenyar a llegir als alumnes, Els dos eixos: *Saber llegir* i *Llegir per aprendre* es desenvolupen a les aules i van inclosos dins el Gust per la lectura que potenciem des de la biblioteca Basàltica. Volem que els alumnes es converteixin en lectors capaços de gaudir de l'acte de llegir.

### **•Objectius:**

1. Promoure la lectura activa i el plaer de la lectures.
2. Potenciar l'hàbit lector en tots els àmbits de la vida.
3. Descobrir una àmplia diversitat de llibres i temàtiques.
4. Incrementar el vocabulari, millorar la gramàtica i l'ortografia.

5. Desenvolupar la creativitat i l'autoestima.
6. Millorar la fluïdesa a l'hora d'expressar-se.
7. Adquirir nous coneixements.
8. Fomentar l'esperit crític.

Per assolir aquests objectius dins el Pla lector es fan diverses activitats d'animació a la lectura:

Lectura expressiva: Llegir amb l'entonació i expressivitat les lectures adequades al nivell educatiu i al contingut del text que s'està llegint.

- Els alumnes enregistren la seva lectura per després escoltar la gravació amb el grup-classe. S'avaluen entre ells per mitjà de rúbriques.
- Declamació de poemes.
- Preparació pel Certament de lectura en veu alta i el Certamen de lectura en voz alta, jocs florals...

Lectura en parella: Dos alumnes llegeixen junts. Aquest tipus de lectura promou l'escolta activa, l'expressió oral i la comprensió lectora.

- Padrins lectors

Lectura individual: En aquest tipus de lectura es prioritza la concentració de l'alumne que està llegint amb la finalitat de comprendre el text.

- 15 minuts al dia a primera hora del matí.

Lectura compartida: Lectura en la qual participen tots els alumnes de l'aula.

- Tots tenen el mateix text i depenen el curs o la sessió pot ser que sigui el mestre qui faci el modelatge o els alumnes prèvia preparació del text.
- Carpetes per cicles amb textos de diferent tipologia.

Lectura dialògica

Lectura per recerca d'informació i lectura per l'anàlisi de continguts.

#### ▪ **Pla lector**

Pla lector a educació infantil:

Es porta a terme el Pla Lector a través de: conversa, rutines, aprenentatge de cançons, dites, embarbussaments, preparació d'una obra de teatre i presentació/ explicació de contes (lectura dialògica). Tot a nivell oral.

Al 3r trimestre els alumnes de P-5 trien un conte d'una selecció feta per la mestra per fer una exposició oral.

Suport de lectura individual a P-5.

Pla lector a cicle inicial:

Cada dia a les 9 del matí els alumnes llegeixen un llibre de manera individual durant 15 minuts. Els llibres seran en préstec de la biblioteca de l'escola i els deixaran a l'aula. El tutor portarà el control sobre aquests llibres que a final de curs s'hauran de retornar a la biblioteca.

A partir del segon trimestre es faran exposicions orals. Els alumnes exposen un llibre, un personatge, il·lustracions (que el tutor repartirà de forma aleatòria) o un tema escollit en català preparat des de casa. A 2<sup>n</sup> de CI es fan dues exposicions orals, una en català i una en castellà.

Dins l'horari escolar hi ha mitja hora diària dedicada al Pla lector que s'organitza de la següent manera:

Lectura en veu alta per part del mestre.

Lectures de diferents tipologies de textos.

Lectura col·lectiva ( Ex: La balena blanca)

Lectura dialògica

Exposicions orals de les lectures, presentació de contes/personatges...

Padrins lectors

Jocs relacionats amb la lectura

Preparació d'obres de teatre

Elaboració de contes col·lectius

Preparació per presentar els alumnes a concursos literaris (sols 2n)

Jocs florals per Sant Jordi

Visites d'autors/il·lustradors a les aules quan és possible

A disposició dels mestres hi ha una carpeta per cada cycle amb material divers. Totes les lectures porten implícita la part de comprensió.

### *Pla lector a cycle mitjà i superior:*

Cada dia a les 9 del matí els alumnes llegeixen un llibre de manera individual durant 15 minuts. Els llibres seran en préstec de la biblioteca de l'escola o portar de casa i els deixaran a l'aula. El tutor portarà el control sobre aquests llibres que a final de curs s'hauran de retornar a la biblioteca.

A partir del segon trimestre es faran expressions orals. Els alumnes exposen un tema en català i un en castellà al llarg del curs.

Dins l'horari escolar hi ha mitja hora diària dedicada al Pla lector que s'organitza de la següent manera: Lectura en veu alta per part del mestre.

Lectures de diferents tipologies de textos

Lectura col·lectiva, lectura en parella

Lectura dialògica

Declamació de poemes

Padrins lectors

Exposicions orals de les lectures

Selecció, presentació i recomanació de llibres per part de l'alumnat i els mestres

Preparació per presentar els alumnes a concursos literaris



Jocs florals per Sant Jordi

Visites d'autors/il·lustradors a les aules quan és possible

Participació en les activitats relacionades amb la lectura que ofereixen els serveis educatius

Jocs relacionats amb la lectura

Preparació d'obres de teatre

Elaboració de contes col·lectius

A disposició dels mestres hi ha una carpeta per cada cicle amb material divers. Totes les lectures porten implícita la part de comprensió.

\* Per fer lectura individual els alumnes poden anar a la biblioteca a fer el seu préstec de llibres. El préstec es pot fer durant l'hora per anar a la biblioteca que té assignada cada curs o bé durant el temps que la biblioteca està oberta als alumnes. Els horaris d'obertura de la biblioteca són: diàriament 1/4 d'hora del pati i els dimecres de 16h a 17h.

Està previst un projecte per potenciar la biblioteca Basàltica.

L'escola Castellroc participa cada any en el Certamen de lectura en veu alta i els Premis Sambori. A més cada curs s'organitzen els Jocs Florals. A nivell intern s'organitza un Certamen de lectura en voz alta.

## **6. MATERIALS DIDÀCTICS**

El centre ha de vetllar perquè l'adequació del material didàctic al nivell de competència de l'alumnat sigui coherent per tal que l'aprenentatge sigui possible.

### Educació infantil

Es té en compte fer ús de material didàctic que permeti desenvolupar l'aprenentatge oral de la llengua i l'enriquiment del vocabulari bàsic dels alumnes, per això la tria de materials s'adequa molt a aquest objectiu.

### Educació Primària

Es disposa de material per treballar les diferents dimensions de l'àrea i eines diverses pel treball de la llengua com ara diccionaris, fitxes diverses, diferent tipologia de textos reals, materials audiovisuals i no centrar-se únicament en el llibre de text.

### **Eines TIC**

L'escola ha potenciat l'ús de les tecnologies. Disposem d'una aula d'informàtica amb ordinadors connectats en xarxa entre si i a internet, pissarres digitals i snappets (primària). S'utilitzen els recursos facilitats pel Departament

d'educació així com altres que poden facilitar les editorials com a material de suport o de reforç.

## **7. LA LLENGUA ESTRANGERA**

### **7.1. L'APRENTATGE / ENSENYAMENT DE LA LLENGUA ANGLESA**

#### **▪ Desplegament del currículum**

Des del centre vetllarem perquè l'alumnat, en acabar l'etapa de primària, conegui, com a mínim, una llengua estrangera, en el nostre cas l'anglès, per tal d'esdevenir usuaris i aprenents capaços de comunicar-se i accedir al coneixement en un entorn plurilingüe i pluricultural.

#### **▪ Metodologia**

Introduïm l'anglès a l'etapa d'educació infantil amb una hora setmanal a cada curs. Les sessions són portades a terme de manera oral i amb una metodologia bàsicament lúdica i comunicativa.

El tractament de la llengua estrangera s'imparteix bàsicament a nivell oral a primer de Cicle Inicial. En aquest nivell l'alumne desenvolupa la comprensió i l'expressió oral a partir d'un enfocament comunicatiu treballant situacions reals, missatges de la classe i la vida quotidiana, comprensió de descripcions amb ajut d'imatges o sense. Així com, un enfocament lúdic memoritzant i reproduint oralment cançons, poemes, dites. Utilitzant el joc com a estratègia d'ajut a la comprensió i a l'expressió oral.

Més endavant es van introduint conceptes gramaticals tenint en compte la necessitat de conèixer estructures lingüístiques bàsiques per poder comunicar-se tant a nivell oral com escrit. Es continua treballant la comprensió i expressió oral davant d'escenes reals i quotidianes, utilitzant textos funcionals senzills (regles de joc, instruccions d'ús, enunciat d'exercicis, receptes de cuina...) sense deixar de banda les tradicions i cultura anglosaxones.

La competència escrita s'ha de potenciar en totes les seves dimensions receptives (lectura) i productives (escriptura) de comunicació i creació. Cal relacionar-la amb les interaccions orals que afavoriran un aprenentatge cada cop més conscient i eficaç.

La llengua escrita s'anirà introduint lenta i gradualment. Es començarà només presentant la forma escrita del vocabulari i fomentant la identificació. Progressivament s'anirà augmentant la dificultat i la varietat de tipologies textuais. D'aquesta manera els alumnes quan arribin a 6è hauran de ser capaços de llegir, comprendre i crear textos més o menys breus adequats al seu nivell.

### **• Atenció a la diversitat**

La intervenció educativa es regirà pel principi d'atenció a la diversitat, base d'una escola inclusiva. Els mecanismes que es posaran en pràctica per fer-la efectiva han de ser organitzatius, curriculars i metodològics.

Es procura fer participar als alumnes amb necessitats educatives especials al màxim possible del ritme del seu grup-classe. S'insisteix més en el treball oral. A nivell escrit se'ls ofereix més ajuda. En qualsevol cas, s'adapten els materials de treball.

### **• Activitats d'incentivació de la llengua.**

L'anglès és la llengua vehicular durant les sessions de llengua anglesa a l'aula. Des de l'escola, però, intentem introduir aquesta llengua en altres àmbits com per exemple en el projecte interdisciplinari que es fa durant el segon trimestre i en les festes que celebren.

A més, l'escola participa amb els alumnes de cicle superior a l'English Day de la Garrotxa cada dos anys. Una diada on els alumnes només utilitzen aquesta llengua per realitzar totes les activitats programades a més de tota la preparació prèvia a l'aula.

Una altra proposta per tota la primària consisteix en que a l'assignatura d'educació visual i plàstica hi ha la tutora i l'especialista d'anglès. Durant les sessions es fa un reforç i ampliació de vocabulari (vocabulari específic i llenguatge passiu), a més de consolidació d'estructures.

### **• Avaluació de la llengua**

Les competències lingüístiques dels alumnes s'avaluaran en base a l'observació del treball diari i les produccions pròpies de cadascun i d'acord a proves elaborades pels mestres en funció de les competències que es vulguin avaluar.

En el cas de la llengua anglesa, i sobretot durant el Cicle Inicial, es tindran més en compte la expressió i comprensió orals, ja que en l'inici de l'aprenentatge de l'anglès bàsicament es treballen aquestes dues habilitats.

### **• Materials didàctics**

Cal utilitzar eines diverses pel treball de la llengua com ara diccionaris, fitxes diverses, jocs, textos reals i materials audiovisuals i no centrar-se únicament en el llibre de text. Periòdicament es revisen els llibres de text i materials usats per l'alumnat i es preveuen materials que serveixen per l'ampliació dels coneixements.

Des del centre assegurarem la presència dels recursos TIC-TAC i audiovisuals en l'aprenentatge de la llengua estrangera com a mitjà d'accés a material divers i autèntic:

- Per atendre els diferents estils i ritmes d'aprenentatge de l'alumnat.
- Per la vàlua afegida que aquestes eines tenen en el desenvolupament d'estratègies per al tractament de la informació.

- Per diversificar els models lingüístics presents a l'aula.
- Per a la difusió dels resultats de les tasques d'aprenentatge.

▪ **Continuïtat i coherència entre cicles i nivells**

El tractament que es fa de la llengua anglesa ha de ser compartit per tots els cicles i nivells per la qual cosa s'ha de vetllar perquè hi hagi una coherència i una continuïtat des que els alumnes s'inicien en el seu aprenentatge fins que acaben l'etapa. Cal que el mestre especialista sigui conscient de quina és l'evolució de l'alumnat per utilitzar les estratègies i metodologies més adients en cada cas. En aquest sentit, el traspàs d'informació relativa als alumnes és important per tal que l'especialista s'adeqüi a les necessitats de cada grup o alumne per facilitar l'adquisició de les competències en la llengua estrangera. En aquest procés hi ha hagut una manca de continuïtat donat els canvis d'especialista que hi ha a l'escola en aquesta àrea.

## **8. ORGANITZACIÓ I GESTIÓ**

### **8.1. Comunicació i organització dels usos lingüístics**

L'escola Castellroc farà ús de la llengua catalana com a llengua de comunicació en totes les actuacions docents i administratives del centre (en tots els àmbits).

S'elaboraran els informes, certificacions, cartes, avisos, correus elèctrics... en català. Per qualsevol tipus de relació amb entitats que no pertanyin a l'àmbit de la Comunitat Catalana, la comunicació serà amb ambdues llengües (català i castellà) o bé en castellà.

El català serà emprat com a llengua vehicular d'ensenyament i d'aprenentatge i en les activitats internes i externes de la comunitat educativa: activitats orals i escrites de l'alumnat i del professorat, exposicions del professorat, llibres de text i material didàctic, activitats d'aprenentatge i d'avaluació, i comunicació amb les famílies sempre que sigui possible.

En tots els documents del centre es tenen en compte els criteris d'utilització d'una llengua no sexista ni androcèntrica. És una competència que es treballa transversalment a totes les àrees del currículum, la tenen en compte tot l'equip de mestres tant en documents del centre com a nivell didàctic.

### **8.2 Plurilingüisme al centre educatiu**

Sempre es té en compte el català com a llengua vehicular des de P3 a 6è.

- Actituds lingüístiques

El centre treballa la diversitat lingüística, interculturalitat i els té en compte el professorat en les seves activitats docents (estratègies d'atenció a la diversitat).

A nivell de centre, s'intenta que la diversitat lingüística enriqueixi a tota la comunitat educativa, s'intenta que l'alumnat nouvingut conservi i estimi la seva llengua d'origen i la doni a conèixer als companys d'aquí. L'escola serà sempre respectuosa amb les llengües d'origen i la cultura del seu alumnat i posarà els mitjans disponibles per tal d'integrar el més ràpidament possible, en el desenvolupament normal de les classes, tots aquells alumnes de procedència lingüística no catalana.

- Mediació lingüística (traducció i facilitació)

Si bé la comunicació amb les famílies en general es farà en català, en els casos necessaris el centre comptarà amb els serveis de mediació i de traducció lingüística que posa a l'abast l'administració per tal de facilitar l'intercanvi i el vincle amb les famílies.

### **8.3 Temporització de les àrees lingüístiques**

El departament dóna unes directrius pel que fa al nombre d'hores dedicades a cada àrea.

### **8.4 Projecció del centre.**

Les activitats i els materials de projecció externa que el centre realitza, com a part d'una comunitat social, es fan de manera regular en català.

Aquestes permeten donar a conèixer amb major detall el nostre projecte educatiu.

Destaquem:

- Concert de Nadal: la majoria de nades són en català, però també n'hi ha en castellà i anglès. Representació dels Pastorets.
- Concursos literaris: a Primària es participa en concursos literaris a diferents nivells territorials com el Sambori, Òmnium, Certamen de lectura en veu alta, Jocs Florals, BBVA. A nivell intern es fa un Certamen de lectura en voz alta.
- English Day: Cada dos anys els alumnes de cicle superior celebren l'English Day junt amb altres escoles de la Garrotxa. Una diada on els alumnes només utilitzen aquesta llengua per realitzar totes les activitats programades a més de tota la preparació prèvia a l'aula.
- Web del centre: és un recurs compartit per tota la comunitat educativa, amb una actualització constant.
- Full informatiu: és un mitjà d'informació a principi de curs amb la informació bàsica necessària.

- Xerrades: sobre temàtiques relacionades amb el món de l'educació. Fins ara els conferencians sempre han utilitzat la llengua vehicular del centre, el català.
- Un autor o il·lustrador a les aules: l'escola organitza, si és possible cada curs, una xerrada d'un escriptor o il·lustrador que ens parlen sobre les seves obres.

### **8.5 Xarxes de comunitats virtuals.**

L'escola disposa d'un espai web [www.castellroc.cat](http://www.castellroc.cat) que representa una finestra oberta a fi de donar a conèixer la nostra idiosincràsia i enllaça a tots els blocs de cada cicle. La llengua emprada en l'edició de la pàgina web i dels blocs és la catalana.

S'hi pot trobar tota la informació que necessita l'alumnat i les seves famílies: documentació, informació sobre els estudis que es fan al centre, característiques, programació de sortides, activitats, activitats extraescolars, participació en projectes...

La direcció del centre es comunica, també i no exclusivament, amb els mestres a partir del correu electrònic (actes i informacions diverses ). Els pares reben les diferents comunicacions per correu electrònic.

De cares al proper curs hi haurà una formació en centre per tot el professorat i així poder treballar amb plataformes digitals tant amb els alumnes presencialment com telemàticament. Està tot en procés perquè el maquinari del qual disposa l'escola no està en molt bones condicions, ja que molts dels ordinadors estan totalment desfasats.

## **9. CONCRECIÓ OPERATIVA DEL PROJECTE**

A partir de la diagnosi i dels plantejaments bàsics, cal prioritzar els objectius en les concrecions anuals (programacions anuals, Pla de Formació en Centre...), en les quals s'establiran actuacions, responsabilitats, s'especificarà com es duran a terme, es proposarà la temporalització i es ressenyaran els indicadors que s'hauran de fer servir per fer-ne el seguiment.

Aquest document ha estat aprovat pel claustre el dia 29 de juny de 2020 i pel Consell Escolar 10 de novembre de 2020

Secretària  
Dolors Matilló

Cap d'estudis  
Mariola Doce

Directora  
Tura Carbona