

**PROJECTE EDUCATIU**

**ZER VENT D'AVALL**

**Els Prats de Rei**



*ESCOLA MARE DE DÉU DEL PORTAL*

*ESCOLA COPONS*

*ESCOLA FONT DE L'ANOIA*

*ESCOLA SANT ROC*

## INDEX

<b>1. INTRODUCCIÓ .....</b>	<b>3</b>
<b>2. QUI SOM? .....</b>	<b>3</b>
<b>2.1 CARACTERÍSTIQUES DEL CONTEXT RURAL</b>	
2.1.1 Situació socioeconòmica	
2.1.2 Infraestructura i equipaments	
2.1.3 Moviments culturals	
2.1.4 Sectors de treball	
2.1.5 Nivell cultural i acadèmic de les famílies	
<b>2.2. LES ESCOLES DE LA ZER</b>	
2.2.1 Escola Mare de Déu del Portal	
2.2.2 Escola Font de l'Anoia	
2.2.3 Escola Copons	
2.2.4 Escola Sant Roc	
<b>2.3. VISIÓ DE LA ZER</b>	
<b>2.4. TRETS D'IDENTITAT</b>	
<b>2.5. NECESSITATS EDUCATIVES DE L'ALUMNAT</b>	
<b>3. QUÈ PRETENEM? .....</b>	<b>10</b>
<b>3.1 OBJECTIUS DE ZER</b>	
3.1.1 En relació als aprenentatges	
3.1.2 En relació a la cohesió social	
3.1.3 En relació a la vinculació amb l'entorn	
3.1.4 En relació a l'organització i funcionament de la ZER	
<b>4. COM HO FEM? .....</b>	<b>12</b>
<b>4.1 METODOLOGIA</b>	
4.1.1 Criteris per concretar el currículum	
4.1.2 Criteris metodològics	
4.1.3 Criteris organitzatius	
4.1.4 Criteris d'avaluació	
4.1.5 Criteris per a l'atenció a la diversitat	
4.1.6 Criteris per al seguiment i l'orientació de l'alumnat (PAT)	
<b>4.2 ORGANITZACIÓ</b>	
4.2.1 Òrgans de govern i de coordinació	

- 4.2.2 Organigrama
- 4.2.3 Promoció de la convivència
- 4.2.4 Elaboració i l'actualització de documents de gestió

### **4.3 EL PROJECTE LINGÜÍSTIC**

## **5. COM HO AVALUEM? .....20**

### **5.1 MECANISMES D'AVALUACIÓ**

- 5.1.1 Avaluacions externes
- 5.1.2 Autoavaluació de la ZER
- 5.1.3 Indicadors de progrés

## **6. APROVACIÓ I DIFUSIÓ DEL PEZ.....24**

## **7. RENOVACIÓ DEL PEZ.....24**

## **8. ANNEXOS.....24**

## 1. INTRODUCCIÓ

Segons la LEC, el projecte educatiu, com a màxima expressió de la nostra ZER, recull la identitat dels quatre centres, n'explicita els objectius, n'orienta l'activitat i hi dóna sentit amb la finalitat que els alumnes assoleixin les competències bàsiques i el màxim aprofitament educatiu.

Té la voluntat de garantir una tasca educativa coherent, coordinada, progressiva i consensuada per part de tota la comunitat educativa.

El PEZ és un document viu que requereix la seva revisió i actualització periòdica atenent a les necessitats i circumstàncies del moment.

## 2. QUI SOM?

La ZER Vent d'Avall la formen:

- .....4 escoles
- 4 especialistes itinerants (Música, Educació Física, Llengua Anglesa i Educació Especial).
- 1 administrativa

Adreça: c/Mur s/n 08281-Els Prats de Rei  
Tel: 938698901  
E-mail: : a8056791@xtec.cat  
Web: <https://zerventdavall.wordpress.com>

### 2.1 CARACTERÍSTIQUES DEL CONTEXT ESCOLAR

#### **2.1.1 Situació socioeconòmica**

Els municipis constituïts en zona Escolar Rural ens trobem situats, geogràficament, al nord de la comarca de l'Anoia, formant una veritable subcomarca natural. Les poblacions dibuixen dos cercles concèntrics, el més petit ocupat per Sant Martí Sesgueioles i Els Prats de Rei; el segon, integrat per Castellfollit de Riubregós i Copons.

La distància radial entre aquestes poblacions no supera el màxim de 15 km. i no existeix cap altra escola rural dins la subcomarca. Aquest fet ha facilitat

l'aplegament i les relacions entre les quatre escoles rurals. El nombre d'habitants de cada municipi oscil·la entre els 120 i 500, en general format per un sol nucli. L'economia de tots ells és el sector primari, encara que recolzada amb petita indústria (transformació...).

### **2.1.2 Infraestructura i equipaments**

Podríem dir que tots els municipis involucrats en la ZER disposen d'infraestructura i equipaments mínims que correspon a pobles del nombre d'habitants esmentat anteriorment: centres d'assistència primària, zones esportives, zones d'esbarjo, centres recreatius...

La biblioteca generalment, es troba ubicada en el mateix recinte escolar . En tres dels centres hi ha servei quinzenal de Bibliobús (biblioteca mòbil).

### **2.1.3 Moviments culturals**

Els diferents nuclis urbans que componen la ZER, compten, segons els casos amb associacions ben diferents d'un poble a l'altre. Així, globalment, podríem dir que dins dels límits de la zona existeixen associacions de defensa forestal, cooperatives agrícoles, agrupacions juvenils, culturals.

Degut a que és una zona agrícola, amb poca indústria, aquesta no ha sofert migracions importants, així mateix podríem dir que no es donen casos greus de marginació social; i la majoria d'habitants són nadius i arrelats al país.

### **2.1.4 Sectors de treball**

Les diferents famílies que resideixen dins dels límits de la zona, combinen les tasques agrícoles i ramaderes amb activitats de petita indústria, generalment tèxtil, de construcció o de transformació, degut a que no s'han seguit tècniques de cultiu i ramaderia intensives.

### **2.1.5 Nivell cultural i acadèmic dels pares**

Les famílies de l'alumnat que tenim a les nostres escoles posseeixen un grau cultural mitjà identificant-se plenament amb la cultura i costums populars catalanes. La majoria de mares i pares disposen d'estudis obligatoris, encara que, en menor proporció, n'hi ha que posseeixen estudis de Batxillerat o Cicles formatius de grau mitjà i alguns estudis universitaris.

## 2.2 ESCOLES DE LA ZER

Les quatre escoles que actualment formen la ZER Vent d'Avall es van constituir en ZER el curs 1990-91.

### 2.2.1 ESCOLA MARE DE DÉU DEL PORTAL

Població: **Els Prats de Rei**

Adreça: c/ Mur s/n

Telèfon: 938698901

Fax: 938698901

Web: <http://blocs.xtec.cat/escolamarededeudelportal/>

E-mail: a8023141@xtec.cat

Nombre d'unitats: 4

Serveis: Acollida matinal, menjador escolar, bibliobús, activitats extraescolars

L'escola és la seu de la ZER

### 2.2.2 ESCOLA FONT DE L'ANOIA

Població: **Sant Martí Sesgueioles**

Adreça: c/ Ciutadella,42

Telèfon: 938699221

Fax: 938699221

Web: <https://escolafontdelanoia.wordpress.com/>

E-mail: a8027021@xtec.cat

Nombre d'unitats: 3

Serveis: Acollida matinal (quan les famílies ho demanen), menjador escolar, bibliobús.

### 2.2.3 ESCOLA COPONS

Població: **Copons**

Adreça: c/ Àngel Guimerà,16

Telèfon: 938090142

Web: <https://www.copons.cat/escola/>

E-mail: a8016291@xtec.cat

Nombre d'unitats: 2

Serveis: Acollida matinal, menjador escolar, bibliobús, activitats extraescolars.

## 2.2.4 ESCOLA SANT ROC

Població: **Castellfollit de Riubregós**  
Adreça: c/ Major,10  
Telèfon: 938693011  
Web: <http://agora.xtec.cat/ceipcastellfollit/>  
E-mail: a8016082@xtec.cat  
Nombre d'unitats: 1  
Serveis: Activitats extraescolars

## 2.3 VISIÓ DE LA ZER

Som una ZER compromesa en:

- Coeducar, preparar persones per a contribuir a la millora de la societat a partir de la capacitació en actituds, valors, coneixements i habilitats del nostre alumnat, en l'exercici de la llibertat, la creativitat, la responsabilitat, la solidaritat, la democràcia i el respecte cap a un mateix, cap als altres i cap a l'entorn.
- Potenciem la convivència formant ciutadans i ciutadanes autònoms i emprenedors, d'esperit crític, tolerants i compromesos amb el món en que vivim.
- Afavorir un entorn que permeti als/les alumnes tenir possibilitats i experiències d'èxit potenciant el desenvolupament de les seves capacitats i talents.
- Acompanyar l'alumnat en el seu desenvolupament emocional.
- Conformar una comunitat educativa de qualitat que sigui capaç d'articular dues exigències: educació i aprenentatge.
- Proporcionar a tots/es els/les alumnes les eines i suports necessaris per tal que cada nen/a pugui desenvolupar les seves capacitats assolint al màxim les competències bàsiques en acabar la Primària.

## 2.4 TRETS D'IDENTITAT

Segons els principis rectors del sistema educatiu establerts a l'art 2 de la LEC, la ZER VENT D'AVALL mostra a continuació el caràcter propi d'aquesta llei.

- **Comunitat educativa**

Les famílies, dins el seu dret a associar-se en AMPA, cooperen en les propostes que sorgeixen dins de l'àmbit de la seva participació en el Consell Escolar de zona, atenent les particularitats de cada escola. La ZER

compta amb diferents AMPES, les quals actuen en els seus respectius àmbits, sense que això suposi interferències entre elles.

S'ha elaborat una carta de compromís de les famílies en el procés educatiu que serà l'instrument per mitjà del qual farem possible les aliances i complicitats entre família i escola.

Per altra banda els Ajuntaments de cada poble cooperen i col·laboren amb el seu centre.

- **La inclusió i la cohesió social**

Una escola inclusiva és aquella en la qual poden aprendre junts, alumnes diferents. Les nostres escoles, tenint en compte el nombre reduït d'alumnes, poden atendre la diversitat: física, psíquica, cultural, social, econòmica i de formes i ritmes d'aprenentatges.

La cohesió social la potenciem amb activitats diverses dins i fora de la mateixa escola i a nivell de ZER participant les quatre escoles.

- **Formació integral de la persona**

Educar és molt més que transmetre coneixements. A la ZER apostem per una formació integral i completa dels alumnes amb l'ímpetu per a una bona educació humana que faciliti eines a l'alumne per afrontar totes les circumstàncies de la vida amb autonomia, responsabilitat i respecte.

- **Competència digital**

Vivim en una societat canviant on la major part de la informació i el coneixement que es generen són en format digital. Aquest fet implica emprar les tecnologies per millorar i innovar els processos educatius mitjançant un ús que afavoreixi la construcció dels aprenentatges.

La pedagogia de les TAC és una metodologia d'ensenyament que apliquem en funció dels recursos tècnics i humans que disposa cada centre.

En un dels centres es reserva una plaça amb perfil digital.

- **Plantejament metodològic**

- Partim dels ritmes de treball, maduració i aprenentatges de cada alumne.
- Afavorim l'autonomia, la responsabilitat i els hàbits de treball: desdoblaments de grups, treball individual, per parelles, en petit grup, en gran grup, treball col·laboratiu...

Els i les mestres reconeixem l'esforç, la valoració i la constància en el treball del nostre alumnat.



- **La qualitat de l'educació de la ZER**

El petit nombre d'alumnat a les aules facilita l'assoliment de les capacitats i competències bàsiques amb uns bons resultats. Cerquem recursos i estratègies perquè els/les nostres alumnes adquireixin uns valors propis i capacitats intel·lectuals que els permetin el ple desenvolupament de la personalitat.

- **Laica i respectuosa amb la pluralitat i igualtat**

-D'acord amb l'article 93.2 de la LEC, tot el professorat de la ZER es manifesta pel respecte a totes les ideologies. Cap mestre/a emetrà judicis de valors u opinions que puguin afavorir i perjudicar una altra ideologia.

-Pretenem introduir a l'alumnat en la realitat social i fomentar els valors democràtics: solidaritat, respecte pels altres, actitud de diàleg i esperit crític i el respecte pels drets humans, tot oferint els mecanismes necessaris per a que el nen/a se sàpiga desenvolupar en la societat del futur.

-La ZER tindrà present en les seves programacions l'educació sexual en els aspectes biològics i fisiològics i no establir una jerarquia entre valors "masculins" i femenins" tot fent efectiva una educació per a la igualtat.

- **El respecte i el coneixement del propi cos. Escoles sanes i saludables**

Vetllem perquè les escoles de la ZER siguin sanes i saludables. Donem importància a la incorporació d'uns bons hàbits alimentaris per afavorir un estat de l'organisme que garanteixi el desenvolupament físic, psíquic, afectiu i social de l'individu. Per tant fomentem els esmorzars de fruita.

La ZER per tal d'assolir aquest principi s'ha adherit en un programa d'innovació. El programa de salut integral SII: Un programa d'intervenció escolar dirigit a nens i nenes de 3 a 16 anys amb un clar objectiu: demostrar que l'adquisició d'hàbits saludables des de la infància redueix els riscos de patir malalties cardiovasculars i millora la qualitat de vida en l'edat adulta. Per tal d'aconseguir l'hàbit del bon menjar cada centre disposa del seu hort i els mateixos alumnes el cuiden.

- **El respecte a la convivència**

Tots els membres de la comunitat escolar tenen el dret a conviure en un bon clima escolar i el deure de facilitar-lo amb la seva actitud i conducta en tot moment i en tots els àmbits de l'activitat dels centres de la ZER.

## 2.5 NECESSITATS EDUCATIVES DE L'ALUMNAT

Els quatre centres de la ZER per tal de detectar la diversitat del seu alumnat tenen present:

- **En el cas d'alumnes ja escolaritzats al centre:** Els resultats acadèmics dels cursos anteriors, la informació del tutor i dels diferents mestres que entren a l'aula a impartir determinades matèries i el seguiment de la mestra d'Educació Especial i la psicopedagoga de l' EAP.
- **En el cas d'alumnes de nova incorporació:** Si són alumnes de P3 escolaritzats, la informació donada per la Llar d'infants i pel seguiment que n'ha fet l'EAP, si s'escau. Si són alumnes d'altres cursos, la informació donada pels tutors, tant oralment (mitjançant reunions i /o trucades telefòniques) com per escrit (mitjançant informes, dictàmens...).

En saber que són alumnes que ja tenen algun tipus de suport en el centre de procedència, es mantenen entrevistes amb els professionals d'aquest centre i amb el professional de l'EAP, que en fa el seguiment. Un cop es té la informació es traspassa a l'equip docent per prendre les mesures pertinents.

- **En el cas d'alumnes d'incorporació tardana:** És fa una avaluació inicial de les àrees instrumentals. Els/les tutors/es fan el seguiment del seu grup d'alumnes i si en un moment donat detecten alguna necessitat, demanen mitjançant el full de sol·licitud a la/el mestre/a d'EE, la intervenció de l'EAP, per tal que, coordinadament, en facin una valoració i estableixin els recursos necessaris per tal d'atendre l'alumne.
- **En el cas d'alumnes amb una situació social desfavorida:** Es farà un treball amb la família en coordinació amb els serveis socials de l'Ajuntament corresponent.

Els criteris per atendre aquesta diversitat estan detallats més endavant.

### 3. QUÈ PRETENEM?

#### 3.1 OBJECTIUS DE LA ZER

Per les peculiaritats específiques de cada escola, l'entorn que l'envolta i els objectius prioritaris del sistema educatiu, a la ZER contemplem els aspectes següents:

##### 3.1.1 En relació als aprenentatges

- Garantir una formació d'alt nivell que desenvolupi totes les potencialitats de l'alumnat tenint en compte les seves personalitats i interessos.
- Assolir per part de tot l'alumnat d'un bon nivell de comprensió lectora, d'expressió oral i escrita, d'agilitat en el càlcul i en la resolució de problemes o situacions-problemes contextualitzades i d'autonomia en l'aprenentatge.
- Millorar els resultats acadèmics dels infants en els diferents àmbits com a indicadors de la millora del funcionament global de la ZER.
- Adequar la concreció del currículum marc a un entorn d'aula compostat per diversos nivells.
- Integrar les tecnologies a l'aula com a competència transversal.
- Afavorir el treball dels projectes interdisciplinaris com a part integrant del currículum a tot l'alumnat de la ZER.
- Potenciar la llengua anglesa des de P-4.
- Incentivar el respecte dels recursos naturals i del paisatge.
- Fomentar una cultura de l'esforç i la responsabilitat.
- Treballar d'acord a uns hàbits i normes que portin a l'alumnat a una autonomia personal.
- Fomentar el respecte i el coneixement del propi cos.
- Orientar i ajudar als alumnes en l'aprenentatge dels valors d'una societat democràtica.

##### 3.1.2 En relació a la cohesió social

- Mantenir una bona cohesió social entre l'alumnat de la ZER en les sortides i colònies proposades.
- Aconseguir una educació integradora basada en el respecte a la diferència d'edat, sexe, capacitats i procedència.
- Plantejar activitats **coeducadores** i fomentar la igualtat.
- Consolidar els blocs de les escoles com un espai identificador del treball i de les activitats de tota la comunitat escolar.
- Potenciar la comunicació entre l'alumnat de la ZER via telemàtica mitjançant activitats pedagògiques.

- Fomentar l'escolarització **inclusiva** de tot l'alumnat atenent les seves necessitats educatives específiques i la seva situació personal.
- Promoure l'**equitat** per tal de millorar el sistema de valors, facilitar les condicions d'èxit i la igualtat d'oportunitats entre tots els sectors socials.

### **3.1.3 En relació a la vinculació amb l'entorn**

- Impulsar la col·laboració amb la comunitat educativa.
- Afavorir la relació de pertinença a una comunitat amb trets d'identitat culturals i històrics comuns.
- Mantenir les coordinacions amb els instituts d'ensenyament secundari i amb les llars d'infants.
- Fer possible una bona convivència entre tots els membres de la comunitat educativa

### **3.1.4 En relació a l'organització i funcionament de la ZER**

- Vetllar per la coordinació i el bon funcionament de la ZER.
- Avaluar les diverses activitats un cop realitzades.
- Complir els objectius proposats en les diverses comissions de treball: comissió CAD (comissió d'Atenció a la Diversitat), comissions anuals de ZER i comissió de sortides.
- Revisar i actualitzar la documentació de la ZER.

## 4. COM HO FEM?

### 4.1 CRITERIS D'ORGANITZACIÓ PEDAGÒGICA

#### 4.1.1 Criteris per concretar el currículum

El currículum té com a principal novetat el fet de considerar com a eix del procés educatiu les competències que l'alumnat necessitarà per desenvolupar les seves funcions en la societat, en la seva futura vida laboral, així com per resoldre problemes i situacions amb què es trobarà al llarg de la seva vida. En conseqüència s'han de seleccionar les estratègies necessàries perquè l'alumnat aprengui a utilitzar els recursos necessaris, els coneixements, les habilitats i les actituds, d'una manera flexible, adequada i en tota la seva complexitat, en contextos i situacions canviants i diversos.

#### 4.1.2 Criteris metodològics

- Es respecta el plantejament metodològic variat i individual de cada mestre de la ZER per tal d'afavorir els aprenentatges del grup-classe.
- Fem possible un treball cooperatiu per tal que alumnes de diferents nivells interactuïn i es valori el treball de cada membre del grup.
- Organitzem les aules en espais adequats per dur a terme les diferents activitats.
- Donem rellevància a les competències transversals. El projecte interdisciplinari comú de ZER és una eina vàlida per aconseguir una educació integral dels alumnes. El projecte tindrà una durada variable depenent del tema a treballar.,
- Les noves tecnologies formen part de les activitats de tots els àmbits del currículum.
- Fomentem una metodologia personalitzada tenint en compte les necessitats de cada alumne
- Impulsem l'anglès a partir de P-4. Treballem a través de la Plataforma eTwinning per tal d'establir relacions amb altres centres europeus i utilitzar l'anglès com a llengua vehicular.
- Avaluem els mètodes d'ensenyament i aprenentatge que ens serviran com a eina de correcció del procés per donar una flexibilitat adequada a les intervencions pedagògiques.

### **4.1.3 Criteris organitzatius**

-Agrupament de l'alumnat: donades les característiques de la majoria dels centres, els/les alumnes estan agrupats en internivells, és a dir, hi ha més d'un nivell dins la mateixa aula. El criteri principal per a la distribució de l'alumnat està en funció del nombre de nens i nenes i també de la quantitat d'alumnes amb dificultats d'aprenentatge o amb necessitats educatives especials.

-Espais i edificis: Cal remarcar que algunes escoles utilitzen les instal·lacions esportives del seu respectiu municipi per impartir l'àrea d'Educació Física.

En tres dels centres hi ha servei quinzenal de Bibliobús on l'alumnat i el professorat en fa un ús curricular. Es destina un temps de l'horari lectiu perquè els nens puguin escollir la seva lectura.

L'escola Mare de Déu del Portal és la seu de la ZER i és on es recull el material i documentació conjunta dels diferents centres. La ZER no gaudeix d'instal·lacions comunes.

-Itinerants adscrits: La ZER disposa de 4 itinerants: Anglès, Música, Educació Física i Educació Especial. Cada curs, rotativament, un/a itinerant està més compromès en un centre per tal d'ajudar i participar en celebracions, sortides i claudres d'escola. En les celebracions tradicionals: Castanyada, Nadal, Dijous llarder, Carnestoltes, St. Jordi i festa final de curs aquell itinerant assistirà al seu centre independentment de l'horari programat.

-Festa conjunta de ZER: cada curs es realitza una festa conjunta de ZER en un dels centres. Les festes tradicionals són la castanyada o la mona. Cada quatre anys el centre haurà de programar les activitats conjuntament amb els/les coordinadors/es de sortides.

-Sisena hora: A la nostra ZER s'aplica la sisena hora per tot l'alumnat. La proposta pedagògica per aquestes hores són:

Infantil: Ludoteca

Primària: Estratègies matemàtiques

Expressió oral

Lectura en català

Lectura en castellà

Sensibilitat artística (CI + CM)

Sensibilitat artística + Expressió escrita en anglès (CS)

-Treball per comissions: l'equip docent de la ZER es reuneix setmanalment per tal de treballar amb petit grup aspectes curriculars. La temàtica de les comissions pot variar a principi de curs. Les comissions tenen com a tasca

plantejar activitats o recursos per tal d'assolir els objectius plantejats al projecte de direcció de la ZER.

#### **4.1.4 Criteris d'avaluació**

-Agrupament de l'alumnat: en el document de la Memòria de centre es fa una valoració dels agrupaments d'aula i d'atenció a la diversitat efectuats en el curs escolar. Per altra banda també en aquest document es fa propostes d'agrupaments per al curs següent.

-En el document de la Memòria queda reflectida la valoració i les propostes de millora dels objectius programats en el treball per comissions.

- El professorat de la ZER es regeix per uns criteris d'avaluació comuns que li serviran per dissenyar les activitats d'avaluació de tot l'alumnat.

#### **4.1.5 Criteris per a l'atenció a la diversitat.**

D'acord amb el Decret 150/2017, de 17 d'octubre, de l'atenció educativa a l'alumnat en el marc d'un sistema educatiu inclusiu de l'escola inclosiva, les quatre escoles de la ZER vetllen perquè tot l'alumnat rebin els suports necessaris i als diferents nivells que en cada cas s'escaigui. Això es concreta en tres tipus de mesures:

- Les mesures universals, que s'adrecen a tots els infants de la ZER, en tots els entorns, en accions preventives i proactives. Aquestes mesures són la personalització dels aprenentatges, l'organització flexible de les aules, el disseny universal de l'aprenentatge, l'aprenentatge col·laboratiu, l'avaluació formativa i la resolució participativa de situacions d'aula. En funció de les característiques de cada centre i de la tipologia de l'alumnat, aplicarem les mesures universals més adients.
- Mesures i suports addicionals, que comporten l'atenció específica als aprenentatges, accions flexibles, temporals i preventives.
- Mesures i suports intensius, que comporten singularitats individuals, accions d'alta intensitat i llarga durada. (*Consultar el Pla d'atenció a la diversitat*)

La mirada pedagògica de la ZER està centrada en l'entorn de tots els/les alumnes, per tant tindrem en compte aquests aspectes:

- Reconeixement de la persona i del seu progrés
- Adequació als ritmes vitals
- Moments per a l'acció i per a la reflexió
- Ambient tranquil d'aprenentatge

- Instruccions amb brevetat i precisió
- Múltiples maneres d'accés a la informació
- Accessibilitat dels espais i de les activitats
- Que cada alumne/a es consideri i sigui considerat un igual dins l'aula, el centre i la comunitat educativa

La ZER parteix de la premissa de la inclusió, de manera que tot l'alumnat ha de poder tenir les mateixes oportunitats de gaudir d'una formació i educació adequades. Això vol dir que es tenen en compte els punts de vista de l'equip docent, del Consell Escolar, dels/les alumnes, de la família i d'altres membres de la comunitat, i que de la seva col·laboració en sorgeixen valors inclusius.

Per a poder aconseguir-ho, es disposa d'una sèrie de recursos (MEE, EAP, suport, reforç) que proporcionem a aquells que ho requereixen. Les famílies seran oportunament informades i tindrem molt en compte les seves aportacions. En qualsevol cas, correspon a l'equip de mestres la distribució i aplicació dels recursos. Seguint el que estableix la normativa vigent, a tots els alumnes que ho requereixin, i així sigui acordat per la "Comissió d'atenció a la diversitat" (CAD), se'ls elaborarà un "Pla de Suport Individualitzat" (PI) en el qual es recolliran les mesures intenses i addicionals, els suports i els criteris d'avaluació que s'aplicaran en cada cas. També hi hauran de constar altres decisions de l'equip docent que facin referència a la resposta educativa.

Trobareu el desplegament d'aquests aspectes en el Pla d'atenció a la diversitat.

#### **4.1.6 Criteris per al seguiment i l'orientació de l'alumnat (PAT)**

Objectius:

1. Conèixer i valorar la personalitat de l'alumne.
2. Dinamitzar la vida socioafectiva del grup – classe.
3. Orientar personalment els alumnes d'acord amb els principis d'individualització.
4. Adquirir hàbits d'ordre, higiene i salut.
5. Transmetre els valors del caràcter propi.
6. Orientar escolarment el procés evolutiu de l'aprenentatge.
7. Assimilar coneixements i habilitats -estratègies de l'aprenentatge.
8. Orientar el grup.
9. Optimitzar l'intercanvi d'informació entre les famílies i el centre, tot afavorint la seva col·laboració i participació

La consecució del PAT es fa possible gràcies a l'acció coordinada de tot l'equip de mestres ; i concretament dels/les mestres tutors/es, els quals assumeixen la responsabilitat del seguiment d'un grup classe, mitjançant l'hora de tutoria.



La tutoria:

És el treball conjunt d'aula, on el tutor o tutora responsable del grup classe porta a terme una acció docent encaminada a fomentar i reforçar actituds i valors positius.

En aquest procés d'acompanyament de l'alumne/a se li ofereix un suport individualitzat per tal d'afavorir la seva educació integral. El tutor/a és el responsable del seguiment del procés formatiu de l'alumnat al seu càrrec.

Al segon trimestre del curs el tutor/a realitzarà una entrevista amb la família per tal de comentar el procés evolutiu i maduratiu de l'alumne.

Trimestralment, el/la tutor/a juntament amb la resta del professorat que intervé en un grup classe, es reuneix en sessió d'avaluació per comentar el procés evolutiu de cada alumne.

A les diverses sessions de tutoria es fan activitats per descobrir les diverses d'intel·ligències múltiples del nostre alumnat i així motivar-los en l'aprenentatge diari.

## 4.2 ORGANITZACIÓ

### 4.2.1 Òrgans de govern i de coordinació.

#### El Consell Escolar de ZER:

Composició:

- El/la director/a de la ZER, que en serà el/la President/a.
- El/la Cap d'estudis de la ZER
- Els/les directors/es de les escoles de la ZER
- Dos representants del claustre de la ZER
- Un/a representant de pares i mares de cada escola.
- Un/a regidor/a o representant dels ajuntaments de cada municipi.
- Un/a representant del personal administratiu i de serveis.
- El/la secretari/a d'Equip Directiu, que actua de secretari amb veu i sense vot.

#### L'equip directiu:

Aquest equip disposa d'unes hores de treball dedicades a la gestió i direcció de la ZER. Això comporta una reestructuració dels horaris de les escoles i unes hores de substitució per part dels/les mestres especialistes. El dia de reunió de l'Equip directiu és el dijous al matí.

#### Claustre de mestres:

Està format per tot el professorat de la ZER. Es reuneix els dimarts i dimecres fent comissions de treball, reunions conjuntes o claustres de ZER.

Es realitza un claustre per trimestre aproximadament

#### Coordinació TAC

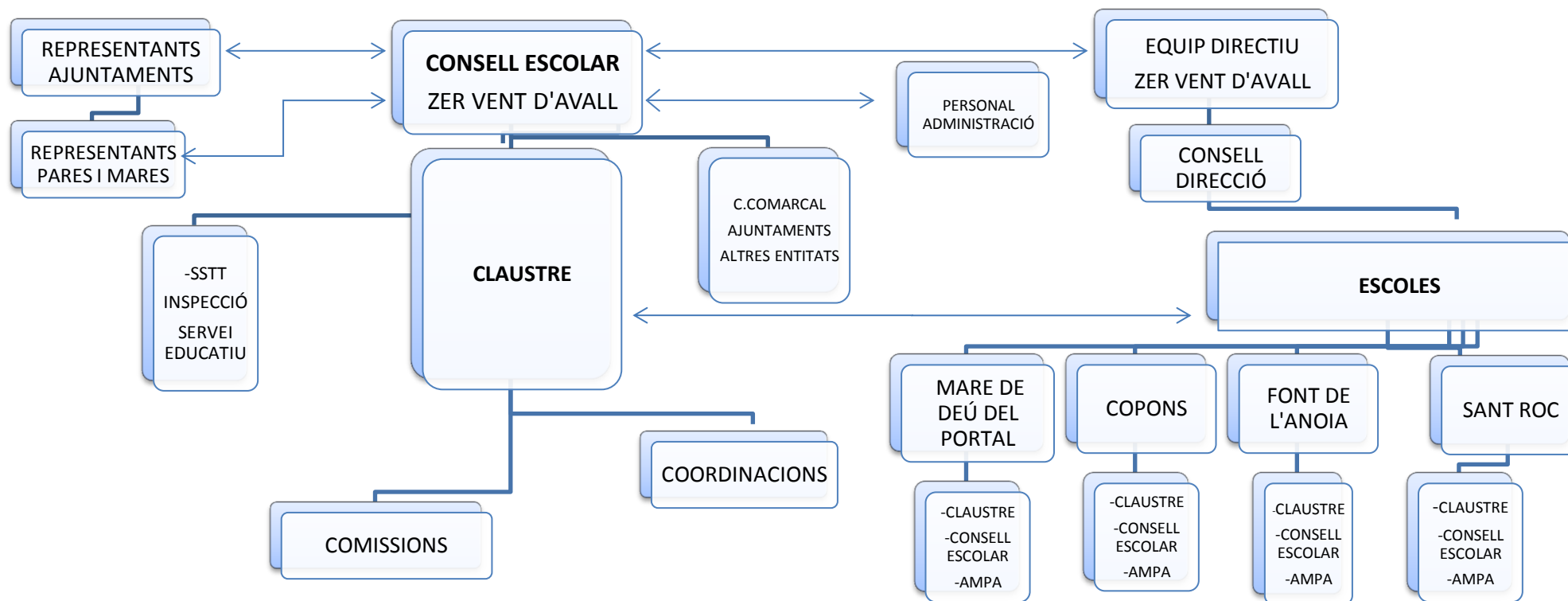
Tenim un/a coordinador/a TAC que vetlla per l'aplicació de les noves tecnologies de la ZER.

Assisteix als seminaris que es convoquen la comarca de l'Anoia.

#### Coordinació Riscos Laborals

Un membre del professorat de la ZER s'encarrega d'actualitzar els plans d'emergència i vetlla perquè es realitzin els simulacres a cada escola, conjuntament amb la direcció de cada centre.

## 4.2.2 ORGANIGRAMA DE LA ZER VENT D'AVALL



### 4.2.3 Promoció de la convivència

L'escola cal que sigui un espai acollidor on tots els membres de la comunitat educativa hi trobin el seu lloc i se sentin que poden desenvolupar les seves potencialitats de la millor manera possible. Aquests aspectes es reflecteixen en el Pla de convivència.

Conductes que volem potenciar:

- Bona convivència
- Respecte, tolerància i acceptació dels companys i adults amb la diversitat. d'habilitats físiques, intel·lectuals, culturals (escola inclusiva)
- Autonomia: ordre, hàbits
- Resolució de conflictes a través del diàleg.
- Admetre els errors
- ...

### 4.2.4 Elaboració i l'actualització de documents de gestió

A la ZER s'elabora anualment una Programació General que engloba la ZER i cada una de les escoles.

A final de curs es recullen les valoracions d'aquesta programació en una Memòria que es presenta al claustre i al Consell Escolar de ZER i que també recull la informació de la ZER i de les quatre escoles que la formen.

Utilitzant com a marc de referència el Projecte Educatiu de la ZER s'elabora cada quatre anys un Projecte de direcció per tal d'incidir en alguns dels aspectes que s'exposen en aquest Projecte Educatiu.

## 4.3 PROJECTE LINGÜÍSTIC

El Projecte Lingüístic de la ZER Vent d'Avall és operatiu i es dona a conèixer a tota la comunitat educativa, serveix com a referent a l'hora de prendre decisions organitzatives i pedagògiques.

*Tractament i ús de les llengües:*

La llengua catalana: l'ús de la llengua catalana serà el conducte normal de comunicació en les diverses àrees i com a eina de convivència.

La llengua castellana: s'introdueix la llengua castellana al primer nivell de cicle inicial.

*Criteris d'aprenentatge de les llengües oficials i estrangeres:*

- Fomentem l'anglès a partir de P-4.
- Potenciem l'expressió escrita: els alumnes de cicle superior tenen ½ h més per treballar aquest aspecte.

## 5. COM HO AVALUEM?

L'avaluació és una eina per al coneixement i la millora constant del servei educatiu.

L'avaluació ha de permetre relacionar els resultats amb els processos d'ensenyament i aprenentatge, la gestió dels recursos i els objectius que el centre es proposa, d'acord amb les característiques del context en què es desenvolupa l'acció educativa. L'avaluació ha de ser especialment útil per prendre decisions que contribueixin a incrementar la qualitat educativa que rep l'alumnat.

### 5.1 MECANISMES D'AVALUACIÓ

#### 5.1.1 AVALUACIONS EXTERNES

El Consell Superior d'Avaluació duu a terme una prova d'avaluació externa als alumnes de 6è curs d'E. Primària.

Aquestes proves mesuren el grau d'assoliment de les competències bàsiques de cada alumne en acabar aquesta etapa educativa; tenen caràcter formatiu i orientador. Els resultats de les proves proporcionen una informació valuosa als alumnes, a les famílies i als centres en relació al nivell competencial assolit per cada alumne/a, i faciliten la transició entre etapes i afavoreixen el disseny d'estratègies pedagògiques i d'intervencions més personalitzades, especialment en el pas entre l'E. Primària i l'ESO.

També es passen proves diagnòstiques al tercer curs de Primària de les quals s'obté informació important per tal de poder reforçar aquells aspectes que obtenen un resultat inferior.

La ZER utilitzarà aquesta informació per identificar i aplicar les millores oportunes en el marc d'autonomia de centre.

#### 5.1.2 AUTOAVALUACIÓ DE LA ZER

L'autoavaluació implica que cada curs escolar hi hagi uns objectius assolibles i mesurables amb indicadors propis de ZER i de cada centre. Cal també que en finalitzar el curs es pugui analitzar, mesurar i valorar l'assoliment de les fites que, inspirades en aquest Projecte Educatiu i concretades per quatre cursos en el Projecte de Direcció i encara més detallades en cada Programació General Anual, marquin el camí que han de seguir tots els/les professionals del centre. L'autoavaluació ha de permetre, a l'equip directiu i al Claustre, mesurar i valorar els resultats en funció del context i dels recursos de què es disposa i reflexionar sobre l'eficiència del centre. L'autoavaluació es reflectirà a la Memòria Anual de la ZER.

### 5.1.3 INDICADORS DE PROGRÉS

La nostra ZER ha de garantir processos d'avaluació (interns i externs) com una eina per poder iniciar cicles de millora constant. Aquests indicadors ens permetran l'anàlisi, processos de reflexió i la generació de propostes de millora. Cal remarcar que alguns dels indicadors del sistema d'indicadors de centre (SIC) són fonamentals per a aquest propòsit. Tanmateix, la ZER ha establert indicadors propis per a aquells objectius que la singularitzen.

<b>CONTEXT</b>	<b>INDICADORS DE PROGRÉS</b>
<b>OBJECTIU DE ZER</b>	<ol style="list-style-type: none"> <li>1. Índex de diversitat significativa (alumnat amb necessitats educatives especials i específiques).</li> <li>2. Índex d'absentisme de l'alumnat.</li> <li>3. Índex d'alumnat estranger.</li> </ol>
<b>ACONSEGUIR UNA EDUCACIÓ INTEGRADORA BASADA EN EL RESPECTE A LA DIFERÈNCIA D'EDAT, SEXE, CAPACITATS I PROCEDÈNCIA.</b>	

RESULTATS		INDICADORS DE PROGRÉS
<b>OBJECTIU DE ZER</b>		<ol style="list-style-type: none"> <li>Índex d'alumnes que superen la prova de competències bàsiques de 6è (proves externes).</li> <li>Índex d'alumnes que superen les proves diagnòstiques de 3r.</li> <li>Índex d'alumnes que obtenen una qualificació positiva en el resultat global dels diferents cicles de Primària.</li> </ol>
<b>MILLORAR ELS RESULTATS ACADÈMICS DELS/LES NOSTRES ALUMNES</b>		

RECURSOS		INDICADORS DE PROGRÉS
<b>OBJECTIU DE ZER</b>		<ol style="list-style-type: none"> <li>Hores setmanals de coordinació entre el professorat de la ZER.</li> <li>Grau de satisfacció del professorat en les sessions de treball per comissions.</li> <li>Índex de professorat que realitza activitats de formació el darrer curs.</li> </ol>
<b>VETLLAR PER LA COORDINACIÓ I EL BON FUNCIONAMENT DE LA ZER</b>		

<p><b>PROCESSOS</b></p>	<p><b>INDICADORS DE PROGRÉS</b></p>
	<p>CENTRE/ZER</p>
<p><b>OBJECTIU DE ZER</b></p>	<ol style="list-style-type: none"> <li>1. Percentatge de participació en les eleccions del consell escolar (pares i mares).</li> <li>2. Índex de participació a les reunions d'inici de curs.</li> <li>3. Grau de satisfacció de l'acollida per part del professorat nou.</li> <li>4. Participació del professorat a les activitats proposades per la ZER.</li> <li>5. Evolució positiva de les reunions amb el centre referent de secundària.</li> <li>6. Percentatge de professorat que col·labora en la publicació al bloc de la ZER.</li> <li>7. Nombre de visites al bloc de la ZER.</li> </ol>
<p><b>IMPULSAR LA COL.LABORACIÓ DE LA COMUNITAT EDUCATIVA</b></p>	
	<p>AULA</p>
	<ol style="list-style-type: none"> <li>1. Índex de satisfacció per part del professorat sobre els agrupaments d'aula.</li> <li>2. Nombre d'activitats culturals i educatives amb la participació de la comunitat educativa.</li> </ol>



## 6. APROVACIÓ I DIFUSIÓ DEL PEZ

- Aquest projecte educatiu de la ZER s'ha revisat i actualitzat juntament amb les direccions i el claustre dels quatre centres.
- Finalment es presentarà al Consell Escolar de la ZER i se'n farà difusió a través del bloc de la ZER.

## 7. RENOVACIÓ DEL PEZ

- Cada vegada que hi hagi un canvi en la direcció de la ZER es farà una revisió i s'hi afegiran, si cal, les esmenes o modificacions necessàries.

## 8. ANNEXOS

- Documents vinculats al PEZ
  - 1) PROJECTE LINGÜÍSTIC (PL)
  - 2) NORMES D'ORGANITZACIÓ I FUNCIONAMENT DE ZER (NOFZ)
  - 3) PLA D'ATENCIÓ A LA DIVERSITAT (PAD)
  - 4) PLA D'ACCIÓ TUTORIAL (PAT)
  - 5) PROJECTE DE CONVIVÈNCIA (PdC)
  - 6) PLA TAC
  - 7) PLA D'EMERGÈNCIA DELS CENTRES
  - 8) CARTA DE COMPROMÍS
  - 9) PLA D'ACOLLIDA PROFESSORAT NOU
  - 10) PLA D'ACOLLIDA ALUMNAT NOU