

ESCOLA
CARRASSUMADA

PROJECTE
EDUCATIU
DE CENTRE

Torres de Segre
Juny 2016

INDEX

1.- Introducció	2
2.- Context i característiques del centre	4
3.- Trets d'identitat de la nostra escola	4
3.1- Principis rectors	4
3.2- Caràcter propi	7
4.- Objectius de Centre	7
5.- Criteris d'organització pedagògica	9
5.1- El Currículum	9
5.2- Criteris d'organització pedagògica.	9
5.3- L'avaluació i promoció de l'alumnat	11
5.4- Criteris que orienten l'atenció a la diversitat	12
5.5- Principis d'inclusió i coeducació de l'alumnat	13
5.6- L'acollida	13
5.7- Pla d'Acció Tutorial	14
5.8- Convivència i resolució de conflictes	15
6.- Criteris d'estructura organitzativa i de gestió	16
6.1- Òrgans de govern i de coordinació	17
6.2- Organització pedagògica del centre	17
6.3- Participació de la comunitat educativa	18
6.4.- Òrgans de participació	20
a) Òrgans unipersonals	20
b) Òrgans col·legiats	21
c) Altres coordinacions.	22
6.5- AMPA	23

7.- Projecte lingüístic	24
7.1- Tractament de les llengües	24
7.2- Objectius generals	24
8.- Avaluació interna	25
a) Indicadors de progrés	25
b) Indicadors de context	25
c) Indicadors de resultats	26
d) Indicadors de processos	26
e) Indicadors de recursos	27
9.- Projecció externa	28
- Principis de servei i atenció al públic	28
- La relació amb les famílies	28
- Relacions amb institucions públiques	29
Normativa de referencia	30

1.- INTRODUCCIÓ.

El projecte educatiu, és la màxima expressió de l'autonomia del centre, en aquest document es recull la identitat del centre, explica els objectius i orienta i dona sentit a les activitat amb la finalitat que els alumnes assoleixin les competències bàsiques i el màxim d'aprofitament educatiu..

El PEC és el document marc de la institució escolar que concreta, interpreta i aplica les previsions de la normativa vigent a les característiques del centre, d'acord amb les necessitats educatives dels alumnes i els objectius del centre.

Té la voluntat de garantir una tasca educativa coherent, coordinada, progressiva per part de la comunitat educativa de l'Escola Carrassumada.

El projecte educatiu ha de contenir, com a mínim, els aspectes que s'indiquen a continuació:

- L'aplicació dels criteris d'organització pedagògica.
- Els objectius educatius, en relació a la inclusió educativa, la coeducació, els valors i la convivència.
- Els indicadors de progrés pertinents, referits a context, recursos, processos i resultats
- Concreció dels currículum, els criteris d'atenció a la diversitat, mesures organitzatives.
- El projecte lingüístic concretat a partir de la realitat sociolingüística de l'entorn i d'acord a la normativa vigent del sistema educatiu.

El PEC ha de ser un document viu que requereix la seva revisió i actualització periòdica per tal d'adaptar-lo a les necessitats i circumstàncies del moment.

Aquest document es desenvolupa i concreta en altres documents annexos:

- Les normes d'organització i funcionament del centre (NOFC)
- Projecte lingüístic del Centre.
- Pla d'acollida del Centre
- Pla d'Acció Tutorial.
- Carta de compromís educatiu.
- Altres projectes educatius: Biblioteca, Medi ambient,...
- Pla de funcionament del menjador.
- Estatuts de l'AMPA.

2.- CONTEXT I CARACTERÍSTIQUES DEL CENTRE.

L'escola Carrassumada està ubicada en el municipi de Torres de Segre a la comarca del Segrià.

L'escola es d'una sola línia integrada per 15 professors majoritàriament en situació definitiva al centre. Comptem amb professors de totes les especialitats: Música, Anglès, Educació Física, Educació Especial i Religió. Gaudim de persona d'administració i serveis compartida amb una altra escola. Disposem d'un conserge contractat per l'ajuntament.

L'escola està situada en un entorn rural en el que la població del municipi es dedica majoritàriament a feines del sector primari i del sector serveis. El nivell de les famílies és mitjà, tant en els aspectes econòmics com cultural. El fet migratori està present tot i que d'una manera no gaire significativa.

3.- TRETS D'IDENTITAT DE LA NOSTRA ESCOLA:

3.1.- Principis rectors:

L'escola es regeix pels principis rectors que marca l'article 2 de la LEC (Llei d'Educació 12/2009, de 10 de juliol).

- a) El respecte dels drets i els deures que es deriven de la Constitució, l'Estatut i la resta de la legislació vigent.
- b) La transmissió i la consolidació dels valors propis d'una societat democràtica: la llibertat personal, la responsabilitat, la solidaritat, el respecte i la igualtat.
- c) La universalitat i l'equitat com a garantia d'igualtat d'oportunitats i la integració de tots els col·lectius, basada en la coresponsabilitat de tots els centres sostinguts amb fons públics.
- d) El respecte de la llibertat d'ensenyament, la llibertat de creació de

centres, la llibertat d'elecció de centres públics o centres altres que els creats pels poders públics, la llibertat de càtedra del professorat i la llibertat de consciència dels alumnes.

- e) El pluralisme.
- f) La inclusió escolar i la cohesió social.
- g) La qualitat de l'educació, que possibilita l'assoliment de les competències bàsiques i la consecució de l'excel·lència, en un context d'equitat.
- h) El conreu del coneixement de Catalunya i l'arrelament dels alumnes al país, i el respecte a la convivència.
- i) El respecte i el coneixement del propi cos.
- j) El foment de la pau i el respecte dels drets humans.
- k) El respecte i la preservació del medi ambient i el gaudi respectuós i responsable dels recursos naturals i del paisatge.
- l) El foment de l'autonomia i l'emprenedoria.
- m) La coeducació i el foment de la igualtat real i efectiva entre dones i homes.
- n) L'afavoriment de l'educació més enllà de l'escola.
- o) Potenciar la idea de que l'educació es fa al llarg de la vida.
- p) El respecte del dret de mares i pares perquè llurs fills rebin la formació religiosa i moral que vagi d'acord amb llurs conviccions.
- q) L'exclusió de qualsevol mena de proselitisme o adoctrinament.

3.2.- Caràcter propi:

El nostre centre té voluntat de treballar per aconseguir:

1. Escola catalana. Utilitzem el català com a llengua pròpia i vehicular d'ensenyament i aprenentatge.
2. Escola aconfessional i pluralista. Respectem les diferents maneres de pensar i és oberta a tothom. Eduquem per a la llibertat, la responsabilitat i l'adquisició d'hàbits i conductes que facin dels nostres membres persones socials dignes de la comunitat on viuen.
3. Escola coeducadora i no sexista. Eduquem per la convivència i el respecte als altres basant-nos en la coeducació, sense cap mena de discriminació per raó de sexe.
4. Escola solidària i tolerant. Eduquem per la justícia, la solidaritat i la no discriminació.
5. Educació integral. La nostra escola educa en el treball i promou una formació acadèmica competent. Valorem les aptituds de cadascú i desenvolupem les capacitats personals tot ensenyant a respectar les dels altres. Fomentem el desenvolupament de l'autoestima. La comunitat educativa estimula i potencia el seu desenvolupament integral tenint en compte les característiques personals que fan únic/a a cada alumne/a.
6. Educació socialitzadora. Eduquem en les estratègies per resoldre les dificultats i per conscienciar dels drets i deures que comporta la vida en societat, fugint de l' estricta competitivitat. Cerquem fórmules diverses d'actuació, que si bé inclouen la competició, ho fem de manera no prioritzada i sempre vetllant perquè es donin les adequades condicions de respecte entre els companys i companyes. Eduquem per ser competents.
7. Escola dialogant. Afavorim el diàleg, mantenint una relació real i afectiva entre pares, mestres, alumnes i altres professionals implicats dins de la comunitat escolar, per mitjà dels representants elegits per cada un dels estaments.
8. Ensenyament personalitzat i de qualitat. Pretenem ensenyar a aprendre i adaptar-se a la constant evolució social, potenciant l'aprenentatge significatiu.
9. Ensenyament actiu i innovador. Potenciem l'aspecte instructiu i fomentem l'experimentació i el descobriment, alhora que treballem per a

l'adquisició d'hàbits ètics i cívics i l'adquisició de la competència d'aprendre a aprendre.

10. Escola oberta a la participació. Valorem com a fonamental i promovem la participació activa dels nostres alumnes en les tasques d'aprenentatge i en les diferents activitats que els proposem. Fomentem tan el treball individual com en equip i cooperatiu. Facilitem que el professorat, pares, personal no docent i alumnes participin en la gestió i en activitats diverses del centre, segons la legislació vigent.
11. Escola democràtica. Volem que l'escola sigui un reflex de la societat actual, estimulant els valors d'una societat democràtica. La comunitat educativa pot donar la seva opinió personal sense adoctrinar.
12. Escola respectuosa amb l'entorn i compromesa amb el medi ambient. Treballem a favor de la sostenibilitat. Promovem la gestió correcta dels residus que es produeixen a l'escola i vetllem per optimitzar l'ús responsable dels recursos que tenim. Afavorim una mobilitat respectuosa i responsable dins i fora de l'escola.
13. Visió crítica. L'escola vol aconseguir que es valorin els fets amb una visió crítica, fomentant l'observació, la investigació, l'anàlisi, la síntesi, l'autoavaluació i l'aprendre del propi error.
14. L'escola promou el coneixement del poble, el seu entorn, el seu patrimoni i els seus trets d'identitat. Participa en les seves celebracions culturals i festius.

4.- OBJECTIUS DE CENTRE

El nostre objectiu primordial és el poder oferir una educació integral que ajudi el nostre alumnat a esdevenir persones autònomes, crítiques, compromeses i responsables. Que puguin participar de forma activa en el seu entorn natural i en la societat en general.

Aquest objectiu d'educació integral es concreta en diversos objectius específics a tres nivells:

4.1.- En relació al desenvolupament de les competències bàsiques, aprenentatges i resultats acadèmics:

- Tenir consciència del valor individual i col·lectiu del treball. Desenvolupar hàbits d'esforç i treball en l'estudi així com iniciativa,

autodisciplina, sentit crític, responsabilitat, curiositat, interès i creativitat en l'aprenentatge.

- Conèixer i utilitzar de forma apropiada tant la llengua catalana com la castellana, així com una llengua estrangera i desenvolupar hàbits de lectura.
- Desenvolupar les competències matemàtiques bàsiques, resolució de problemes, operacions elementals de càlcul, coneixements geomètrics i estimacions, i ser capaç d'aplicar-les a les situacions de la vida quotidiana.
- Iniciar-se en la utilització per a l'aprenentatge de les tecnologies de la informació i la comunicació, seleccionar i valorar informació rebuda i/o aconseguida per mitjà de les tecnologies de la informació i la comunicació.
- Aplicar, en contextos diversos, els coneixements adquirits i els recursos propis, a fi de resoldre de forma reeixida problemes, situacions personals i necessitats de la vida quotidiana.

4.2.- En relació a la cohesió social (inclusió, equitat i coeducació).

- Conèixer, valorar i aplicar els valors i les normes de convivència per a ser ciutadans lliures, compromesos, tot respectant els drets humans i el pluralisme propi d'una societat democràtica.
- Adquirir habilitats per mantenir i millorar el clima de convivència, prevenir i resoldre conflictes pacíficament en els àmbits familiar, escolar i social.
- Conèixer i respectar les diferents cultures i les diferències entre les persones, adquirir autonomia personal, igualtat de drets i oportunitats entre homes i dones i la no discriminació de persones amb discapacitats; defensar el drets humans en tots els àmbits de la vida personal i social.
- Desenvolupar les capacitats afectives en tots els àmbits de la personalitat i en la manera de relacionar-se amb els altres amb actitud contrària a la violència i als prejudicis de qualsevol mena i als estereotips sexistes.

4.3- En relació amb l'entorn.

- Conèixer , valorar i estimar l'entorn natural, social i cultural més proper, reforçant així el sentiment de pertinença al país i extrapolar aquests coneixements al món en general; comprendre, a partir de l'observació de fets i fenòmens senzills, els principals mecanismes que regeixen aquest entorn per tal de ser capaços de prendre compromisos responsables per mantenir-lo i millorar-lo.
- Conèixer i valorar el medi natural, així com els animals més propers a l'ésser humà i adoptar comportaments que afavoreixin la seva protecció.

5.- CRITERIS D'ORGANITZACIÓ PEDAGÒGICA.

5.1- El currículum.

És el conjunt de competències bàsiques, objectius, continguts, mètodes pedagògics i criteris d'avaluació que treballem en cadascuna de les etapes educatives (etapa infantil i etapa primària) per tal de garantir el nivell acadèmic adient per poder accedir a la següent etapa educativa amb èxit.

L'administració determina, en aplicació de la legislació vigent, el currículum, que inclou les dimensions, les competències bàsiques i els continguts clau propis de cada àmbit, els continguts i els criteris d'avaluació de cada àrea i les orientacions metodològiques i d'avaluació.

5.2- Criteris d'organització pedagògica.

La nostra escola està organitzada en dues etapes educatives, l'educació infantil que són tres nivells entre els 3 i 6 anys, i l'etapa d'educació primària compresa per sis nivells que van dels 6 als 12 anys.

L'escola Carrassumada te presents en la seva organització pedagògica els criteris que exposem a continuació:

1. Compliment del currículum establert en els decrets a través dels quals s'estableix l'ordenació dels ensenyaments.
 - a) Integrant els coneixements amb l'aprenentatge competencial.
 - b) Potenciant la funcionalitat dels aprenentatges i l'experimentació.
 - c) Promovent l'autonomia personal (treball cooperatiu, autoregulació del propi procés d'aprenentatge).
2. Priorització i seqüenciació ordenada dels continguts, tenint en compte la transferència dels coneixements entre les diferents àrees.
3. Sistematització d'alguns continguts concrets amb estratègies específiques (estratègies de càlcul mental i de resolució de

- problemes, grafomotricitat, expressió escrita i el treball ortogràfic a partir de primària)
4. Flexibilitat horària per a la realització de projectes interdisciplinaris i altres treballs cooperatius amb metodologies diverses, respectant els mínims curriculars establerts per cada nivell.
 5. Distribució d'hores lectives per àrea en funció de les necessitats del centre detectades en les avaluacions realitzades, respectant sempre les hores mínimes establertes en els decrets
 6. Dedicació d'una hora setmanal a la tutoria en grup.
 7. Mesures adequades per a l'atenció a la diversitat.

Els **continguts del currículum** que es treballa a l'escola Carrassumada són els que venen marcats pel DECRET 119/2015 de 23 de juny.

Aquest decret determina, en els termes que estableix la legislació vigent, el currículum que inclou les dimensions, les competències bàsiques i els continguts clau propis de cada àmbit, els continguts i els criteris d'avaluació de cada àrea i les orientacions metodològiques i d'avaluació, sens perjudici de l'autonomia pedagògica que la llei atorga a cada centre educatiu.

També cal tenir en consideració altres aspectes igualment importants en l'organització pedagògica del centre:

- La distribució de les àrees en l'horari lectiu dels alumnes de cada etapa es fa respectant les hores mínimes i les hores de lliure disposició que estableix l'ordenació dels ensenyaments de l'educació primària i de l'educació infantil respectivament, i es modifiquen si es creu convenient. Cada curs es revisen s'actualitzen les programacions de les diferents àrees i es fan les adaptacions oportunes amb l'objectiu de millorar els resultats acadèmics dels nostres alumnes.
- L'escola ofereix l'assignatura de religió per aquells alumnes de primària que l'escullen de forma optativa.

- De manera transversal es treballen determinats temes, com la convivència i l'educació emocional, l'educació viària o temes de salut.
- A l'etapa infantil hem introduït la metodologia de treball per projectes interdisciplinaris, sistematitzant els aprenentatges de la lectura i escriptura, el càlcul i alguns conceptes matemàtics per tal de garantir el seu assoliment. A l'etapa primària es manté la metodologia de projectes centrada en l'àrea de coneixement del medi i combinada amb altres tècniques de treball i d'estudi.
- A l'escola també treballem projectes compartits entre alumnes de diferents nivells i etapes educatives, com ara el projecte dels padrins lectors que implica alumnes del nivell de P5 de l'etapa infantil i 1r, 5è i 6è de l'etapa primària. També portem a terme altres experiències educatives que comporten compartir activitats internivells i que potencien el coneixement dels alumnes entre ells i la convivència, com ara els jocs cooperatius i el projecte de contes teatralitzats, presentacions,
- En general l'organització pedagògica del centre s'intenta aplicar atenent a principis d'eficàcia, eficiència, funcionament integrat, flexibilitat, participació de la comunitat educativa i compromís de les famílies en el procés educatiu.

5.3- L'avaluació i promoció de l'alumnat.

L'avaluació regula tot el procés d'ensenyament i aprenentatge. L'avaluació ha de ser una eina de valoració, de revisió i de reflexió de la pràctica docent.

El procés d'avaluació es comparteix amb l'alumnat per tal de fer-lo partícip i protagonista del propi procés d'aprenentatge.

Ens ha de servir per conèixer els resultats de l'aprenentatge (avaluació sumativa), per regular les dificultats i els errors dels alumnes en el procés d'aprenentatge (avaluació formativa) i per afavorir que l'alumnat vagi aprenent a autoregular-se (avaluació formadora: Autoavaluació i coavaluació).

El resultat de l'avaluació final de cada nivell permet a l'equip docent tenir informació per prendre decisions sobre la promoció de l'alumne al nivell següent. L'equip de tutors i la CAD són els encarregats d'avaluar i prendre decisions en els termes que s'especifiquen en el document de Normes d'Organització i Funcionament del Centre.

5.4- Criteris que orienten l'atenció a la diversitat.

Correspon a la Comissió d'Atenció a la Diversitat (CAD) la concreció de criteris, objectius i prioritats per a l'atenció a la diversitat de l'alumnat. Determinarà l'organització i el seguiment dels recursos de què disposa el centre. També es decideixen en aquesta comissió les mesures adoptades, el seguiment de l'evolució dels alumnes amb NEE i necessitats específiques així com la proposta de plans individualitzats o adaptacions curriculars dels alumnes que ho requereixin.

El document NOF del Centre defineix la Comissió d'atenció a la diversitat en els aspectes de: la seva composició, la periodicitat de les reunions i especifica els objectius que orienten el seu treball.

Dins de la CAD hi ha la comissió social que tindrà la tasca de:

- Seguiment d'alumnat amb necessitats socio-familiars desfavorides.
- Proposta i seguiment dels ajuts i beques: menjador, transport, llibres...
- Coordinació amb els serveis socials externs.

5.5- Principis d'inclusió i coeducació de l'alumnat.

Els principis que orienten la inclusió i coeducació són:

- Inclusió: Els centre està obert a tot l'alumnat.
- Normalització: L'atenció dels alumnes amb necessitats educatives especials (NEE) es duu a terme amb els recursos de què disposa el centre i en els contextos ordinaris, sempre que sigui possible.
- Personalització: Tothom és igual, però cadascú d'acord amb les seves característiques personals que cal respectar i valorar.
- Igualtat d'oportunitats per a l'aprenentatge i la participació: Es possibilita a tot l'alumnat la participació en activitats ordinàries.
- Atenció educativa de proximitat: Poder rebre l'atenció educativa en un centre proper a l'entorn on viu.
- Participació i coresponsabilitat: Tota la comunitat educativa està compromesa per tal d'afavorir la inclusió escolar i social.
- Coeducació: Es valora l'experiència, les aptituds i l'aportació social i cultural de les persones, sense estereotips sexistes i sense actituds discriminatòries.

5.6- L'acollida.

L'Escola Carrassumada organitza actuacions per tal de garantir que les persones que formen part de la comunitat educativa se sentin ben rebudes i s'hi adaptin tot respectant les normes de convivències i de funcionament establertes.

Hi tenim dos document en els quals es recullen els principis d'acollida en el

centre.

El **Pla d'acollida d'alumnes estrangers** que té com a objectiu principal la integració escolar i social de tot l'alumnat amb independència de la llengua, cultura, condició social i origen.

En aquest pla es recullen uns objectius específics i també unes pautes d'actuació que contemplem:

- Una entrevista inicial.
- Els criteris d'adscripció al curs.
- Pautes per fer l'orientació i assessorament.
- Un seguit d'accions generals: avaluació inicial, criteris per a planificar l'acció, organització i funcionament de la classe, ...
- Seguiment i coordinació.
- Traspàs d'informació.

5.7- Pla d'Acció tutorial.

L'acció tutorial, és el conjunt d'activitats que tenen per objectius l'orientació personalitzada de l'alumnat en els diferents àmbits del seu desenvolupament: personal, social i d'aprenentatge i per tant assolir un adequat creixement personal i integració social. La tasca correspon a tots els docents que l'ha de tenir integrada dins l'exercici de la seva funció docent.

Paral·lelament a l'acció de la tasca tutorial del docent ha d'estar irrenunciablement la tasca de la família que té una rellevància cabdal. Per tant és del tot convenient coordinar i compartir objectius conjuntament, la família i l'escola en l'àmbit de la tutoria.

En el nostre document "Pla d'Acció Tutorial" es poden trobar els objectius generals que orienten la nostra acció tutorial. Abarca els quatre cicles educatius i des de tres àmbits d'actuació:

- Desenvolupament emocional

- Orientació escolar.
- Convivència i cooperació.

5.8- Convivència i resolució de conflictes.

Conviure vol dir viure plegats i en bona harmonia. La nostra escola educa en els valors de la pluralitat, el respecte a la diferència, la participació democràtica, la inclusió social, la igualtat de possibilitats, la gestió positiva dels conflictes i la cultura del diàleg.

La convivència al centre està regulada en el document de **Normes d'Organització i Funcionament**, concretament en el Títol V "De la convivència en el Centre"

Concretament en el Capítol 1 s'estableixen les mesures de promoció de la convivència a tres nivell:

- A nivell d'aula.
- A nivell de centre
- A nivell d'entorn.

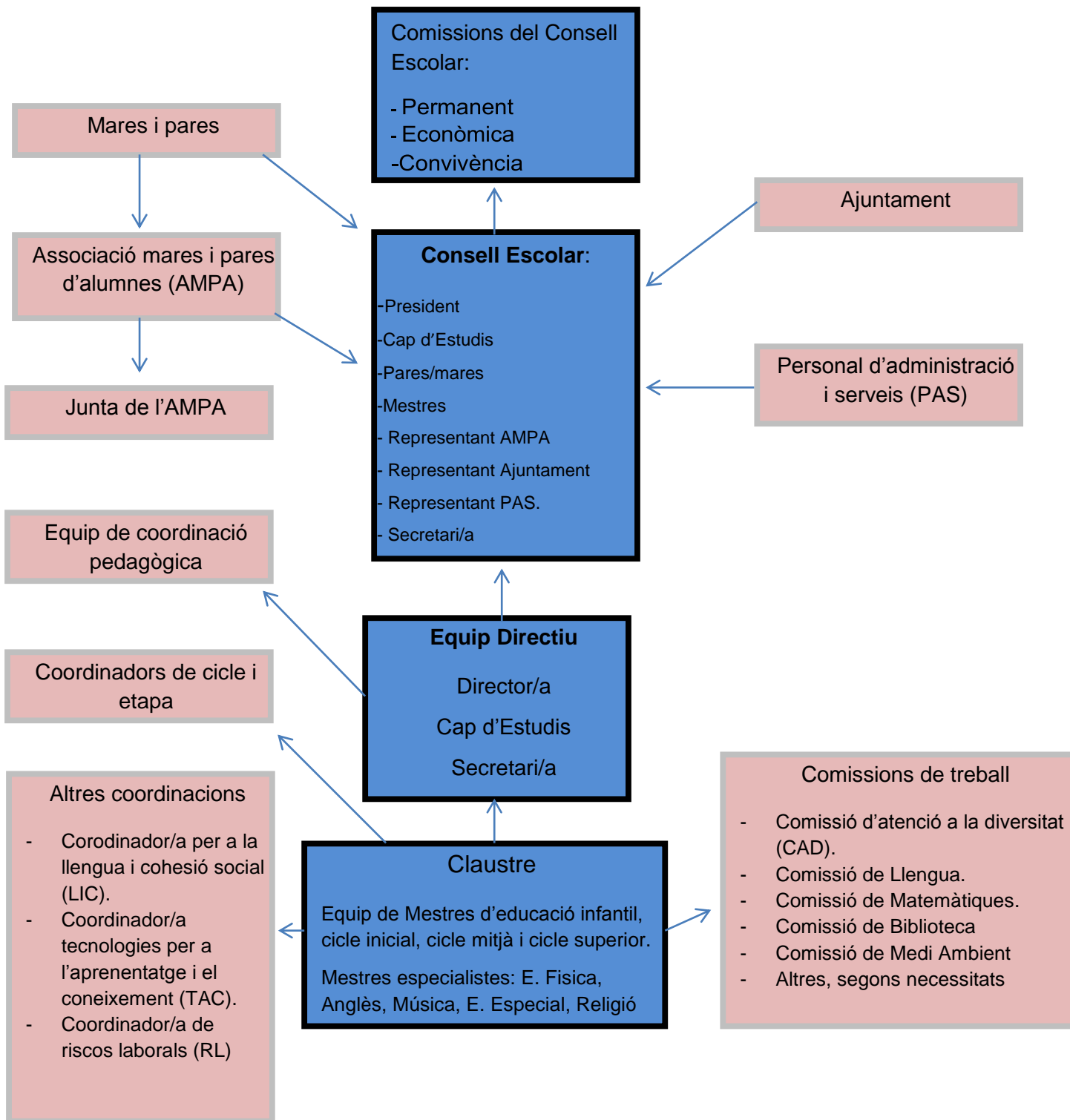
També en el mateix capítol s'estableixen els mecanismes i formules per a la resolució de conflictes. S'intenta educar en la resolució positiva de conflictes desenvolupant competències relacionades amb la comprensió dels problemes, l'expressió d'emocions i sentiments, les habilitats de pensament reflexiu i la comunicació basada en el diàleg.

En el Capítol 3 es recullen els principis generals que han de regir el règim disciplinari tot respectant els drets de les persones, professorat i alumnat.

En el Capítol 4 i 5 es fa referència al règim disciplinari de l'alumnat, les conductes punibles i les sancions imposables entre altres qüestions.

6. CRITERIS D'ESTRUCTURA ORGANITZATIVA I DE GESTIÓ.

ORGANIGRAMA



6.1- Òrgans de govern i de coordinació.

L'estructura organitzativa de la nostra escola es pot concretar en els següents òrgans de govern, coordinació i participació. El funcionament i la composició d'aquests òrgans estan recollits en les Normes d'organització i Funcionament del Centre.

6.2- Organització pedagògica del centre.

En l'organització del centre s'apliquen els principis d'eficàcia, eficiència, funcionament integrat, gestió descentralitzada, flexibilitat, participació de la comunitat educativa i compromís de les famílies en el procés educatiu.

El lideratge pedagògic i funcional del centre l'assumeix l'equip directiu i el fa extensiu als diferents equips de treball, fomentant la participació de tota la comunitat educativa. Aquest lideratge queda determinat en el PEC a llarg termini, pel Projecte de Direcció a mig termini i es concreta cada any al Pla Anual.

El professorat del centre forma part del claustre i s'organitza pedagògicament de la següent manera:

- Coordinació de nivells: Formen part d'aquest equip de coordinació tots els tutors i tutores del mateix nivell.
- Coordinació de cicle: En forma part tot el professorat, tutors/es i especialistes, que imparteix classe dins el mateix cicle. Un dels membres exerceix les tasques de coordinació.
- Comissions de treball: Grups de treball amb un objectiu concret. Els/les professors/es que formen aquestes comissions i el seu pla

de treball queden recollits en el Pla Anual de cada curs.

Cada centre determina les seves comissions. En la nostra escola les comissions que tenim establertes són:

1. Comissió de llengua.
2. Comissió de matemàtiques.
3. Comissió d'avaluació.
4. Comissió d'atenció a la diversitat
5. Comissió de Biblioteca.
6. Comissió ambiental.
7. Comissió TAC.

Aquestes comissions i les seves funcions poden variar en funció de les necessitats que anem detectant, tant en nombre com en la composició.

Les funcions d'aquests grups de coordinació queden recollits a les normes d'organització i funcionament del centre (NOFC).

Les funcions d'aquests grups de coordinació queden recollits a les normes d'organització i funcionament del centre (NOFC).

6.3- Participació de la comunitat educativa.

L'escola es defineix com una comunitat en la qual tots els seus membres participen de manera organitzada, coordinada, responsable i constructiva en qualsevol de les tasques organitzatives, administratives o educatives que té assignades, assumint el diàleg com a base de la convivència i la informació com a mitjà per aconseguir aquesta participació.

Per tal que la participació sigui un fet, ens proposem els objectius següents:

- 1.- Establir vies de comunicació efectives de pares, alumnes i professors,

desenvolupant i utilitzant instruments eficaços per aquesta comunicació.

2.- Afavorir al màxim la relació família – escola i la participació d'aquestes en la dinàmica del centre.

3.- Potenciar la bona convivència entre tots els estaments escolars.

4.- Potenciar la formació permanent del professorat a través de l'assistència a cursos, seminaris i assessoraments que es facin en el centre, a través d'intercanvis i contactes amb altres institucions, centres, visites a escoles,...

5.- Mantenir i vetllar per l'ús i funcionament correcte dels serveis que ofereix l'escola (menjador, escola matinera, activitats extraescolars) i potenciar un estret lligam i coordinació entre l'aprenentatge reglat i aquests serveis.

6.- Buscar aportacions econòmiques i gestionar-les que ja es tenen com a fixes, d'una manera planificada i amb transparència.

7.- Dinamitzar el funcionament i responsabilitat del Consell Escolar per tal que esdevingui un veritable òrgan de gestió del centre.

8.- Coordinar i afavorir el bon funcionament del personal de l'ajuntament (neteja i manteniment).

9.- Afavorir la comunicació i el diàleg entre tots els/les mestres de l'escola mitjançant claustres, reunions de nivell, cicle o qualsevol altre tipus de reunió.

10.- Afavorir les relacions entre el centre i l'entorn sociocultural que l'envolta.

11.- Establir relacions de coordinació i col·laboració amb la resta de centres de primària del nostre municipi, així com instituts, i altres institucions educatives i administratives.

12.- Coordinar-se amb aquells centres o organismes que atenen algun alumne/a nostre.

L'equip directiu estableix els mecanismes adients per afavorir la participació de les famílies. Reunions periòdiques amb l'AMPA i les seves comissions, reunions d'inici de curs, entrevistes i activitats que es considerin pertinents i oportunes.

Pel que fa a la resta de la comunitat educativa, la seva participació es canalitza a través dels seus representants al Consell Escolar o bé directament fent arribar les demandes, suggeriments o propostes a l'equip directiu.

L'escola també participa en diferents activitats i equips de treball de la ciutat per tal d'afavorir el treball en xarxa i la integració social dels/ de les alumnes.

La **Carta de Compromís Educatiu** és una eina que té l'escola per potenciar la comunicació, la participació, la implicació, el compromís i la coresponsabilitat entre el centre i les famílies en l'educació dels nens i les nenes. Els continguts de la carta de compromís són aprovats pel consell escolar i es revisa i s'actualitza periòdicament en els terminis que acordi el centre.

6.4- Òrgans de participació

A) Òrgans unipersonals.

Són òrgans unipersonals el /la director/a, el/la cap d'estudis i el/la secretari/a. Els /les tres junts, constitueixen l'Equip Directiu del centre.

El Director/a té caràcter electiu. L'elecció es fa a través d'una comissió de selecció que fa una valoració de mèrits relacionats amb la competència i l'experiència professional, així com la formació específica i, per altra banda, també es valoren el projecte de direcció presentat i la capacitat de lideratge. El director/a designa els altres membres de l'equip directiu.

L'equip directiu desenvolupa aquelles funcions que estan regulades

específicament per la LEC (Llei d' Educació 12/2009, de 10 de juliol) i en el Decret 155/2010, de 2 de novembre, de la direcció dels centres educatius públics i del personal directiu professional docent .També aquelles altres que la pròpia normativa de funcionament del centre (NOFC) facin necessàries per aconseguir una escola oberta, activa i funcional que potenciï la línia metodològica del centre, a partir de les línies d'actuació establertes en el projecte de direcció.

B) Òrgans col·legiats.

La composició i funcionament dels òrgans col·legiats estan tipificats perfectament en les NOF dels nostre centre. Els podem resumir en:

Consell escolar : És el màxim òrgan de participació i govern del centre, així com l'òrgan de programació, seguiment i avaluació general de les seves activitats. Hi són representats els diferents estaments que componen la comunitat educativa : professorat, personal d'administració i serveis, famílies i ajuntament

El nostre Consell Escolar està format per:

- El/la director/a, que n'és la presidenta
- El/la cap d'estudis
- Quatre mestres, elegits/des pel claustre de professors
- Tres pares/mares, elegits pels pares/mares del centre
- Una representant de l'AMPA, designat per aquesta associació
- Una representant de l'ajuntament
- Una representant de serveis (PAS), elegit entre els membres d'aquest col·lectiu.
- La secretària del centre, que actua com a secretària del Consell, amb veu però sense vot.

El Consell Escolar es renova per meitat dels seus membres electors, cada dos anys.

Les funcions del Consell escolar són aquelles que venen regulades pel

decret 102/2010, de 3 d'agost, d'autonomia dels centres educatius. (DOGC núm. 5686)

El Consell Escolar es reuneix preceptivament, una vegada al trimestre, i sempre que el convoqui el/la seu/seva president/a o ho sol·liciti un terç dels seus membres.

Dins el Consell Escolar s'estableixen diferents comissions de treball. En el consell escolar de l'escola tenim establerta la comissió econòmica, prescriptiva segons la normativa, i les comissions de convivència i permanent.

Claustre de professors/es. Està integrat per tot el personal docent del centre i és l'òrgan de participació i decisió dels docents. Té la responsabilitat de planificar, coordinar, decidir i informar de tots els aspectes relacionats amb la docència del centre.

C) Altres coordinacions.

- **Coordinadors/es de cicle o etapa:** Vetllen per la coherència i la continuïtat de les accions educatives al llarg de tota l'etapa educativa. (3-12 anys)
- **Coordinador/a de Tecnologies per a l'aprenentatge i el coneixement (TAC):** Vetlla pel correcte funcionament de tot el maquinari del que disposa el centre, així com del seu manteniment conjuntament amb el tècnic informàtic del Departament. Assessora al professorat en la utilització educativa de programes i equipaments informàtics en les diferents àrees del currículum i els orienta en la seva formació permanent.
- **Coordinador/a de riscos laborals (RL):** coordina i promou les actuacions en matèria de salut i seguretat en el centre. Realitza conjuntament amb la direcció el pla d'evacuació.

- **Coordinador/a per a la llengua i la cohesió social (LIC):** vetlla, coordina i promou les actuacions previstes en el Projecte lingüístic i en el Pla de lectura del centre.
- **Comissió d'atenció a la diversitat (CAD):** en formen part la cap d'estudis, les mestres d'educació especial i la psicopedagoga de l'Equip d'assessorament pedagògic (EAP). Aquesta comissió es reuneix mensualment, o sempre que es cregui oportú. Vetlla per la coherència en les actuacions amb els/les alumnes que necessiten atenció a la diversitat i promou el treball conjunt amb els/les tutors/es i els/les mestres especialistes que intervenen el procés educatiu d'aquests alumnes.

Personal d'administració i serveis del centre (PAS)

Quan parlem de Personal d' Administració i Serveis, fem referència a aquelles persones que col·laboren i participen en el correcte funcionament del centre però que no estan implicats en l'ensenyament - aprenentatge de manera directa. Entre ells, comptem amb, el conserge i l'administrativa. Aquestes persones, coneixen el funcionament del centre i s'impliquen en la dinàmica que s'hi genera.

6.5- AMPA.

L'associació de mares i pares de l'escola està constituïda en el nostre centre per a portar a terme les activitats que li són pròpies. Al document de les NOF està recollides les seves finalitats i les seves atribucions. De forma resumida

- a) Assistir als pares i mares en tot el que puguin necessitar.
- b) Col·laborar amb el centre en la programació i desenvolupament de les activitats complementaries, extraescolars i de serveis.

c) Promoure la participació de mares i pares en la gestió del centre.

L'AMPA disposa en el centre d'un espai físic per a desenvolupar les seves activitats. També disposa d'un espai virtual a la pàgina web de l'escola per a poder tenir un espai de participació i comunicació amb la resta de pares.

Depenen de l'associació de pares funciona una comissió de **socialització de llibres**. Es un servei voluntari que es posa al servei dels pares i que es coordina la el professorat de l'escola per a facilitar l'adquisició de llibres de text amb un preu més assequible.

L'Associació de mares i pares disposa d'uns estatuts aprovats el 24 de febrer de 2005, en aquest document es fa referència a les seves finalitats, la seva composició i el seu funcionament.

7. PROJECTE LINGÜÍSTIC.

7.1- Tractament de les llengües:

El Projecte Lingüístic de Centre és un document que organitza i gestiona l'ús de les diferents llengües que es reballen al centre així com el seu tractament curricular.

El PLC forma part del PEC dins el marc legal tenint present el marc de la realitat sociolingüística del centre, al qual s'ha d'anar adaptant.

El PLC defineix el paper de la llengua catalana com a llengua vehicular així com el tractament de les llengües castellà i anglès com a llengües curriculars.

7.2- Objectius generals:

- Consolidar la llengua catalana com a llengua vehicular, d'aprenentatge i de comunicació en les actuacions docents i administratives del centre.
- Fer de la llengua castellana i de la llengua anglesa, llengua d'aprenentatge, font d'informació i d'expressió.
- Evitar les repeticions de continguts entre la llengua catalana i castellana i afavorir la transferència d'aprenentatges entre les dues llengües.
- Impulsar l'aprenentatge de l'anglès com a llengua estrangera.
- Formar un alumnat competent en expressió oral, comprensió lectora, expressió escrita i fer-los plurilingües.

- Integrar en els processos d'ensenyament-aprenentatge continguts vinculats a la recerca d'informació (de de la biblioteca escolar) i el gust per la lectura.
- Formar alumnes que transformen la informació en coneixement.
- Fomentar la integració escolar i social de tot l'alumnat, valorant la seva llengua materna i enriquint-nos de la seva cultura.
- Potenciar el treball en equip, les metodologies i agrupaments diversos, per tal de promoure l'equitat, evitar la marginació i afavorir l'èxit escolar de tots.

8. AVALUACIÓ INTERNA.

a) Indicadors de progrés

Un indicador és una dada generalment estadística que proporciona informació sobre la condició i

l'estat del sistema educatiu i/o dels seus components, descriu els seus trets fonamentals i és útil per a la presa de decisions.

Els indicadors que intervenen en el procés d'avaluació dels centres públics es concreten en la Programació General Anual, a partir dels indicadors que consten en el projecte de direcció. S'han de poder revisar periòdicament.

b) Indicadors de context

Escolarització: tenen en compte la preinscripció i la matrícula viva, valorant la diferència interanual de forma numèrica i s'extreuen de les Dades anuals del centre, que són dades estadístiques que recull el Departament d'Ensenyament.

Identificació: indicadors referits a la procedència de l'alumnat i la seva tipologia (socioeconòmica, socioeducativa, NEE, USEE...)

Abandonament: tenen en compte l'evolució interanual i estan recollits a les Dades anuals de centre.

c) Indicadors de resultats

Resultats acadèmics interns: els resultats percentuals de les proves internes del centre i la seva millora respecte el curs anterior. Es recullen a la Memòria del Pla Anual.

L'escola recull resultats de l'avaluació inicial, les avaluacions trimestrals, i l'avaluació de final de cicle. L'etapa infantil recull els resultats en dos informes adreçats a les famílies durant el mes de febrer i a finals de juny. L'etapa primària fa arribar els resultats a les famílies en tres informes, al desembre, al març i al juny.

Resultats de proves externes: els resultats percentuals de les Competències Bàsiques (Cb) a 6è de primària i les Proves Diagnòstiques a 5è . La seva millora respecte el curs anterior es recull a la Memòria del Pla Anual. L'informe amb el resultat de les Cb es fa arribar a les famílies al mes de juny.

d) Indicadors de processos.Processos d'aula:

- Activitats/metodologies: quantificació de les diferents activitats lectives (classes, reforç, desdoblaments, agrupaments, ...). Recollits en el la Memòria del Pla Anual.
- Tutoria: recollits en el Pla d'acció tutorial

Processos de centre:

- Planificació i lideratge: en la Memòria del Pla Anual es farà una estimació quantitativa i qualitativa del grau d'eficàcia amb que els diferents responsables de direcció, coordinació, tutoria i especialitat fan les seves activitats i assolixen els seus objectius.
- Convivència: recollits en el projecte de convivència.
- Acollida: recollits en el Pla d'acollida i referits a famílies, alumnes i mestres.
- Activitats i sortides: es valoren en la Memòria del Pla Anual. L'escola fomenta les activitats complementàries i extraescolars implicant el coneixement de l'entorn.

Participació: es refereixen al grau i tipus de participació de les famílies i els alumnes en la vida del centre, els canals de comunicació i el nombre de visites i entrevistes entre família i escola.

e) Indicadors de recursos

Quan parlem de recursos educatius ens estem referint, de manera principal, a recursos econòmics i recursos humans.

Indicadors de recursos:

- Despeses de funcionament: elaboració del pressupost i memòria econòmica anual.
- Ràtio alumnes/ professor. Depèn del decret de plantilles que aprova el Departament d'Ensenyament anualment.

- Distribució dels espais del centre adaptats a les necessitats de cada cicle o etapa.
- Equipament material didàctic correctament inventariat.
- Equipament TIC del centre.

9. PROJECCIÓ EXTERNA

Principis de servei i atenció al públic .

En el marc dels valors definits per la Constitució, i per Llei 30/1992, modificada per la Llei 4/1999, la ciutadania ha vist reconeguda una sèrie de drets que afecten la seva relació amb l' Administració.

Els principis pels quals es regeix aquesta relació són:

- El principi d'igualtat, que impedeix qualsevol mena de discriminació en l'actuació de l'Administració.
- El dret de qualsevol persona a ser tractada amb respecte.
- El dret a rebre informació, atenent a les lleis de protecció de dades i privacitat, ajudant-la en tot el que sigui possible.

La relació amb les famílies

Les famílies tenen el dret d'estar informades de qualsevol tema que afecti a l'escolaritat de llurs fills i el deure d'informar a l'escola de totes les dades acadèmiques , personals i de salut que facilitin l'atenció a l'alumne/a.

El **centre ha disposa d'un horari d'atenció al les famílies**, tant per part de l'equip directiu, com dels tutors i altres mestres i també altre personal que tingui atenció directa amb els alumnes.

Les famílies han de poder establir comunicació amb el centre i ser ateses, per incidències i encàrrecs i alhora tenen el deure de facilitar al centre les dades actualitzades per tal de poder ser localitzades en cas de

necessitat.

Aquests horaris es concreten el en Pla Anual de cada curs i se'n fa publicitat a través de les reunions generals de cada inici de curs.

Relacions amb institucions públiques

L'escola afavoreix la col·laboració amb l' Administració Educativa, l'Ajuntament de Torres de Segre, els centres i les entitats de la zona educativa i amb totes les entitats social i culturals del municipi.

Supervisa el manteniment i la seguretat de les instal·lacions escolars mitjançant els protocols d'actuació i comunicació que estableixi l'ajuntament i els Serveis Territorials.

- Inclou en la programació educativa de l'escola, sempre que sigui interessant i possible, la participació i utilització dels recursos i activitats que ofereixin les diferents administracions generals o locals.
- L'escola manté el contacte amb totes aquelles persones i/o institucions que atenen els nostres alumnes en qualsevol aspecte (Serveis Socials, psicòlegs, pediatres...) especialment a través del treball en xarxa i les reunions de coordinació.
- Dona informació i potencia la participació de l'alumnat i les famílies en activitats socials, culturals i mediambientals .
- Com a Centre Públic d' Ensenyament complim amb tots els requeriments i relacions administratives que estableixin les diferents lleis i normes d'àmbit local i nacional.
- D'acord amb la normativa municipal i el Consell Escolar facilitem l'ús de les instal·lacions escolars per l'organització d'activitats educatives, esportives i socials.

Relacions amb altres centres escolars. Coordinació primària – secundària

L'equip directiu de l'escola i l'institut on aniran els alumnes planifiquem la realització de sessions de coordinació necessàries per tal d'assegurar la continuïtat i la coherència dels processos educatius i de l'itinerari formatiu de l'alumne, acordant criteris d'actuació comuns i compartits.

La nostra escola planifica una sèrie d'actuacions amb el centre de secundària al que estem adscrits: l'Institut d'Alcarràs.

Aquestes actuacions es refereixen als següents aspectes:

- Coneixement de l'alumnat que passa de primària a secundària. (desenvolupament personal, situació familiar, capacitats i habilitats bàsiques)
- Coordinació del desenvolupament del currículum (priorització d'objectius i continguts, estratègies didàctiques i metodològiques i criteris d'avaluació). Establim criteris comuns entre les dues etapes.
- Aspectes de l'organització del centre i de l'alumnat, dins el plantejament d'escola inclusiva.
- Establim actuacions de relació entre ex alumnes per afavorir el coneixement de la dinàmica i funcionament de l'institut.
- Participa en activitats educatives promogudes per l'institut, cursos, observació astronòmica, ...

L'equip directiu estableix la composició de la comissió que fa aquest traspàs.

L'actualització d'aquest projecte educatiu és un objectiu de millora en l'àmbit organitzatiu del projecte de direcció 2012-2016.

NORMATIVA DE REFERÈNCIA:

- LEC (Llei d'Educació Catalana 12/2009)

- Article 2 : Principis rectors
- Article 93: Caràcter propi del centre
- Article 37: Règim disciplinari

- Decret 142/2007, de 26 de juny, pel qual s'estableix l'ordenació dels ensenyaments de l'educació primària. (DOGC núm. 4915)

- Decret 181/2008, de 9 de setembre, pel qual s'estableix l'ordenació dels ensenyaments del segon cicle de l'educació infantil. (DOGC núm. 5216)

- LOE (Llei Orgànica d'Educació 2/2006)

- EDU/296/2008, de 13 de juny, per la qual es determinen el procediment i els documents i els requisits formals del procés d'avaluació en l'educació primària.
- Decret d'Autonomia dels centres educatius 102/2010)
 - Article 20: Organització dels centres
 - Article 15: Orientació educativa

- Decret 279/2006, de 4 de juliol, sobre drets i deures de l'alumnat i regulació de la convivència en els centres educatius.

- Decret 102/2010, de 3 d'agost, d'autonomia de centres educatius.

- Decret 155/2010, de 2 de novembre, de la direcció dels centres educatius públics i del personal directiu professional docent

APROVACIÓ EN CONSELL ESCOLAR:

Aquest Projecte Educatiu, ha estat aprovat en Consell Escolar el dia 2 de juny de 2016 tal com hi consta en l'acta de la reunió de la data esmentada.