



Projecte Educatiu de Centre

Índex

MARC NORMATIU	3
MISSIÓ I VISIÓ	4
CURRÍCULUM I ORIENTACIONS D'EI	5-6
EL NOU CURRÍCULUM	6-7
OBJECTIUS PRIORITARIS	8
OBJECTIUS DE CENTRE	9
TRETS D'IDENTITAT	10
RELACIONS ESCOLA-ALUMNE	11
L'ENSENYAMENT	12-13
METODOLOGIA	14-15
L'AVALUACIÓ	16-17
TRACTAMENT DE LA DIVERSITAT	17-18
PROJECTE INTERDISCIPLINARI	19
EDUCAR EN EL MEDI AMBIENT	20
VINCULACIÓ AMB L'ENTORN	20-21
SERVEIS	22
GESTIÓ I L'ADMINISTRACIÓ	22
ESTRUCTURA ESCOLAR	23-24
AMPA	25

MARC NORMATIU

La Llei 12/2009, del 10 de juliol, d'educació (article 91) estableix que tots els centres vinculats al Servei d'Educació de Catalunya, han de disposar de projecte educatiu.

Els centres del sistema educatiu català, han de recollir els principis rectors del sistema educatiu que s'estableixen a l'article 2 de la Llei 12/2009. A més, els centres de titularitat pública han d'incloure els principis específics que s'estableixen a l'article 93 de la Llei 12/2009.

El Projecte Educatiu, és la màxima expressió de l'autonomia dels centres, recull la identitat, n'explicita els objectius, n'orienta l'activitat, i dóna sentit a la finalitat que els alumnes assoleixin les competències bàsiques i el màxim d'aprofitament educatiu, d'acord amb el marc proporcionat pel Decret 102/2010, de 3 d'agost, d'autonomia de centres educatius, que situa la presa de decisions en l'àmbit del centre per enfortir la institució escolar i el lideratge educatiu.

El Projecte Educatiu de Centre és el document estratègic marc de la institució escolar que en defineix el funcionament en l'àmbit curricular, l'organitzatiu, de gestió econòmica i de gestió de personal, sempre, adaptat a la realitat dels alumnes i a l'entorn. En aquest sentit, concreta, interpreta i aplica les previsions de la normativa vigent als trets característics del centre, d'acord amb les necessitats educatives dels alumnes i els objectius de centre.

El PEC, orienta i vincula les actuacions de tots els membres de la comunitat escolar, que l'han de respectar.

MISSIÓ

- ❖ Ajudar l'alumnat a trobar l'equilibri personal i emocional i a desenvolupar les seves capacitats d'autonomia.
- ❖ Fomentar l'adquisició d'hàbits de treball intel·lectual, tècniques i habilitats instrumentals per assolir un bon nivell d'aprenentatges.
- ❖ Mantenir una actitud d'innovació permanent per donar resposta a les necessitats canviants de la societat.
- ❖ Afavorir el sentiment de pertinença i la convivència democràtica entre tots els membres de la comunitat educativa, mitjançant la participació activa en la vida de l'escola.
- ❖ Afavorir la participació de l'alumnat en totes les activitats del centre, proporcionant en les famílies l'interès d'aquestes per l'educació dels seus fills/es.
- ❖ Facilitar l'obertura dels espais del centre, així com tots els recursos necessaris per al desenvolupament d'activitats lligades a l'entorn.
- ❖ Col·laborar amb el teixit associatiu del barri.

VISIÓ

- ❖ L'escola ha de ser un centre educatiu que tingui com a fita que l'alumnat que eduquem sigui capaç d'aplicar els seus aprenentatges en una societat que canvia molt ràpidament. També ha d'educar persones en tots els vessants, personal, com a ciutadans responsables i compromesos, i en el vessant intel·lectual.
- ❖ Volem ser un centre acollidor, integrador, que respecti l'entorn i el medi ambient. On les famílies del barri puguin sentir-se a gust, afavorint la participació de tots els membres de la comunitat educativa.
- ❖ Pretenem millorar constantment el rendiment acadèmic dels infants,
- ❖ Potenciant la cultura de l'esforç i intentant aconseguir una millora en els resultats d'aprenentatge, traient el màxim profit d'aquells recursos humans i materials dels que puguem disposar.

CURRÍCULUM I ORIENTACIONS DEL SEGON CICLE D'EI

Les presents orientacions donen resposta a la normativa vigent en educació infantil: Llei 12/2009, del 10 de juliol, d'educació, i Decret 181/2008, de 9 de setembre, pel qual s'estableix l'ordenació dels ensenyaments del segon cicle de l'educació infantil.

El segon cicle de l'educació infantil té com a objectiu el desenvolupament global de les capacitats dels infants durant els primers anys de vida, ha de prevenir i compensar els efectes discriminadors de les desigualtats d'origen social, econòmic o cultural. Ha de desvetllar en l'infant el seu interès per aprendre, l'hàbit de qüestionar-se i fer-se preguntes sobre el món que l'envolta; l'habilitat de cercar i trobar respostes als reptes que se li plantegen, ha d'incidir en la seva capacitat per relacionar-se, comunicar-se i aprendre de forma conjunta.

Una societat que vol invertir en el seu futur ha de considerar cada cop més l'educació infantil com la primera etapa, i una de les més importants del sistema educatiu, i definir-ne clarament els seus principis i objectius.

El Consell de la Unió Europea dóna orientacions sobre com ha de ser l'educació dels infants més petits, i aborda qüestions tan importants com:

- L'educació infantil amb alt nivell de **qualitat** ofereix una àmplia gamma de beneficis a curt i a llarg termini tant per als infants com per a la societat en general... que complementen el paper central de la família i estableixen les bases essencials per a l'adquisició del llenguatge, l'èxit de l'aprenentatge al llarg de la vida, la integració social i el desenvolupament personal.
- La promoció de programes i plans d'estudi on es fomenti l'adquisició de capacitats cognitives i no cognitives tot tenint en compte la **importància del joc**, fonamental a les primeres edats.

Al llarg de l'etapa de l'educació infantil els infants hauran d'anar desenvolupant les capacitats a l'entorn dels eixos següents:

1. **Aprendre a ser i actuar de forma cada vegada més autònoma:**

- Progressar en el coneixement i domini del seu cos.
- Assolir progressivament seguretat afectiva i emocional i anar-se formant una imatge positiva d'ell mateix i dels altres.
- Adquirir progressivament hàbits bàsics d'autonomia.

2. **Aprendre a pensar i a comunicar:**

- Pensar, crear, elaborar explicacions i iniciar-se en les habilitats matemàtiques bàsiques.
- Progressar en la comunicació i expressió

3. **Aprendre a descobrir i tenir iniciativa:**

- Observar i explorar l'entorn immediat, natural i físic, amb una actitud de curiositat i respecte i participar, gradualment, en activitats socials i culturals.
- Mostrar iniciativa per afrontar situacions de la vida quotidiana.

4. Aprendre a conviure i habitar el món:

- Conviure en la diversitat.
- Resolució pacífica de conflictes.

Àrees:

Descoberta d'un mateix i dels altres

Descoberta de l'entorn

Comunicació i llenguatges

Capacitats i competències bàsiques

Capacitats (educació infantil) → Competències bàsiques (educació primària)

EL NOU CURRÍCULUM A PRIMÀRIA

El currículum guia les activitats educatives escolars, en concreta les intencions i proporciona guies d'acció adequades al professorat, que té la responsabilitat última a l'hora de concretar-ne l'aplicació (Llei 12/2009, del 10 de juliol, d'educació).

El Decret 119/2015, de 23 de juny, converteix els principals objectius generals de les diverses àrees en fites de caràcter competencial, **l'aprenentatge no es concreta només en les àrees considerades tradicionalment bàsiques sinó que incorpora totes les dimensions de la persona, tant les individuals com les socials, i per tant inclou tot un conjunt de capacitats que afavoreixen l'assoliment d'objectius personals i socials que preparen els alumnes per donar respostes innovadores en una societat canviant i en evolució constant.**

Els nens han d'aprendre a pensar i actuar de manera integrada, considerant les interconnexions i interrelacions entre els aprenentatges. S'ha de promoure, de manera transversal, l'adquisició d'hàbits i valors per resoldre problemes i situacions des de qualsevol de les àrees curriculars, s'ha de fomentar la iniciativa, la creativitat, l'esperit crític i el gust per aprendre, i s'ha de desenvolupar la capacitat de l'esforç i la cultura del treball. El currículum de l'educació primària que s'estableix en aquest Decret esdevé la guia de les activitats educatives escolars, n'explicita les intencions i proporciona línies d'acció adequades als mestres i a altres professionals com a responsables últims de la seva concreció, procurant desvetllar la motivació, la curiositat i la imaginació dels infants.

El treball en equip esdevé en aquest escenari un factor imprescindible per a l'èxit personal i col·lectiu.

Actualment **El currículum** s'organitza en **àmbits**, que agrupen les àrees de coneixement. A cada àmbit s'estableixen les competències bàsiques pròpies de cada àmbit agrupades en **dimensions**.

L'àmbit és l'agrupació de les àrees de coneixement, segons la seva afinitat i el seu caràcter complementari. Hi ha tres àmbits que impregnen la majoria de propostes i activitats que desenvolupen els alumnes i que no estan vinculats a una àrea específica. Aquests tres àmbits són: **l'àmbit digital, l'àmbit d'aprendre a aprendre i l'àmbit d'autonomia, iniciativa personal i emprenedoria.**

Cada àmbit s'organitza en **dimensions** que agrupen les competències bàsiques pròpies de cada àmbit i identifiquen els seus continguts clau.

Les competències bàsiques que s'han d'adquirir en finalitzar l'educació obligatòria són les següents:

1. Competència comunicativa lingüística i audiovisual: És la capacitat d'expressar, interpretar i comunicar conceptes, pensaments, fets i opinions, oralment i per escrit, fent servir diferents suports i formats (escrit, audiovisual, gràfic...) atenent la diversitat de llengües, per interactuar lingüísticament de manera adequada i creativa en diferents contextos socials i culturals.

2. Competència matemàtica: És la capacitat per formular, emprar i interpretar les matemàtiques en diferents contextos. Inclou el raonament matemàtic, la resolució de problemes i la utilització de conceptes, procediments, dades i eines matemàtiques per descriure, explicar i predir fenòmens. Permet reconèixer el paper de les matemàtiques en el món actual i emetre judicis i prendre decisions ben fonamentades pròpies de ciutadans constructius, compromesos i reflexius.

3. Competència en el coneixement i la interacció amb el món físic: És la mobilització de sabers que han de permetre a l'alumnat comprendre les relacions que s'estableixen entre les societats i el seu entorn i fer un ús responsable dels recursos naturals, tenir cura del medi ambient, fer un consum racional i responsable i protegir la salut. Inclou també el desenvolupament i l'aplicació del pensament científicotècnic per interpretar la informació, predir i prendre decisions.

4. Competència artística i cultural: És el coneixement, la comprensió i la valoració crítica de diferents manifestacions culturals i artístiques, tradicionals o no, que s'utilitzen com a font d'enriquiment i gaudi. També inclou la capacitat de crear produccions artístiques pròpies o expressar experiències i emocions a través de diferents mitjans artístics.

5. Competència digital: És l'adquisició d'habilitats imprescindibles per interactuar amb normalitat en la societat digital en què es viu. Inclou destreses referides a instruments i aplicacions digitals; al tractament de la informació i organització dels entorns digitals de treball i d'aprenentatge; a la comunicació interpersonal i a la col·laboració en entorns digitals; i als hàbits, civisme i identitat digital. educació primària currículum 25 Annex 1

6. Competència social i ciutadana: És la capacitat per comprendre la realitat social en què es viu, afrontar la convivència i els conflictes emprant el judici ètic que es basa en els valors i pràctiques democràtiques i exercir la ciutadania, actuant amb criteri propi i sentit crític, contribuint a la construcció de la pau i la democràcia i mantenint una actitud constructiva, solidària i responsable davant el compliment dels drets i obligacions cívics.

7. Competència d'aprendre a aprendre: És la capacitat d'emprendre, organitzar i conduir un aprenentatge individualment o en grup, en funció dels objectius i necessitats, així com dominar els diferents mètodes i estratègies d'aprenentatges.

8. Competència d'autonomia, iniciativa personal i emprenedoria: És l'adquisició de la consciència i l'aplicació d'un conjunt de valors i actituds personals interrelacionades, com la responsabilitat, la perseverança, el coneixement de si mateix i l'autoestima, la creativitat, l'autocrítica, el control emocional, la capacitat d'elegir, d'imaginar projectes i de convertir les idees en les accions, d'aprendre de les errades, d'assumir riscos i de treballar en equip.

OBJECTIUS PRIORITARIS

En base a aquest nou currículum s'estableixen els objectius prioritaris del nostre PEC, seguint amb la mateixa línia dels que estableix el nostre Sistema Educatiu:

Aconseguir l'èxit escolar i l'excel·lència educativa, mitjançant el desenvolupament màxim de les capacitats de tots i cadascun dels nostres alumnes com a principi fomentador de l'equitat i de la cohesió social, seguint el principi d'escola inclusiva.

Aquest objectiu prioritari el concretarem en les següents actuacions:

- Prioritzant la inclusió educativa com a principi que regeix l'escolarització i l'atenció educativa de tots els alumnes, procurant salvar les barreres o dificultats que esdevenen derivades de les seves condicions personals, familiars o socials. Implicant tots els recursos humans dels quals disposem.
- Personalització de l'aprenentatge per atendre les necessitats i característiques individuals de tots i cadascun dels alumnes, mitjançant l'atenció metodològica, l'orientació educativa i l'acció tutorial adient.
- Afavorint la innovació metodològica i didàctica del professorat, per adquirir les competències bàsiques que han de contribuir al desenvolupament personal de tots i cadascun dels alumnes.
- Treballant de manera prioritària, les competències bàsiques de l'àmbit lingüístic i matemàtic, però sense descuidar les dels àmbits transversals, com la digital i la personal.
- Foment i impuls de la lectura com a eix vertebrador de tots els aprenentatges, amb la consolidació dels 30' de lectura diaris (lectura independent, reflexiva, comprensiva, en veu alta...) que formi lectors capaços d'accedir al contingut de qualsevol text, i que els permeti discriminar la informació rellevant de la que no ho és.
- Afavorint la creativitat i la motivació emprant noves metodologies, en les què l'alumne/a sigui el protagonista.
- Disseny d'estratègies d'autoavaluació, foment de la cultura de l'avaluació per millorar.
- Implicació de les famílies en l'escolarització i el seguiment de l'evolució acadèmica dels nostres alumnes.
- Prevenció i reducció de l'absentisme amb les actuacions educatives i organitzatives que impliquin, no només al centre, sinó també a les famílies i serveis socials.
- Garantint el ple domini de les llengües oficials.

El Decret d'autonomia del centre i el Decret de la direcció dels centres educatius públics, són el marc normatiu reglamentari que ordenen la presa de decisions que s'han d'adoptar per complir els objectius prioritaris enunciats anteriorment.

OBJECTIUS DE CENTRE

Els nostres objectius de centre són:

- Impartir un ensenyament el més personalitzat possible, potenciant l'atenció a la diversitat i disminuint, en la mesura del possible, les desigualtats entre el nostre alumnat (equitat).
- Potenciar la igualtat d'oportunitats atenent la realitat diversa dels nostres alumnes.
- Millorar els aprenentatges competencials, possibilitant que els/les alumnes siguin competents per usar les seves capacitats en situacions i contextos reals.
- Impulsar i potenciar la formació del professorat en el treball per competències bàsiques, base del currículum, i facilitar la difusió i l'intercanvi de recursos metodològics que afavoreixin els aprenentatges funcionals i la millora del treball competencial a l'aula, amb la implicació i el compromís de tothom.
- Fomentar la responsabilitat personal, així com l'autonomia de l'alumne/a.
- Afavorir els valors democràtics de convivència i pluralisme.
- Promoure l'educació de l'autoestima i l'afany de superació, potenciant el treball en equip.
- Potenciar un model avaluatiu que permeti constatar els avenços, detectar les dificultats, esbrinar-ne les causes i adoptar les mesures necessàries, fent l'alumne/a partícip del seu propi procés d'ensenyament-aprenentatge.

TRETS D'IDENTITAT

Som una escola pública depenent del Departament d'Educació de la Generalitat de Catalunya. Un centre de doble línia, que compta amb una plantilla de 31,5 mestres, una TEI a mitja jornada.

Dintre dels processos educatius que acompanyen la vida de l'infant, la nostra actuació prioritza allò que té a veure amb els aprenentatges, és a dir l'ensenyament. D'altra banda, assumim que la societat que ens toca viure ens traspasa actuacions educatives i que és aquí, a l'escola, on es poden desenvolupar; això però, no ha d'eximir les famílies del seu compromís educatiu amb el seus propis fills. Des de l'escola i amb estreta col·laboració amb elles, fem el seguiment dels processos educatius dels alumnes pel que fa al seu desenvolupament cognitiu, personal, afectiu, de relació, d'adaptació i d'integració.

Ens definim com a:

Escola inclusiva intentem donar una educació de qualitat per a tothom. Valorem les diferències com allò que ens enriqueix, no pas que ens separa.

Escola aconfessional oberta a tothom i respectuosa amb les diferents maneres de pensar, polítiques i religioses. Ningú serà discriminat per raó de les seves creences i ens comprometem amb el foment dels valors democràtics i de respecte dels drets humans i dels infants.

Des de l'escola no es pren partit per cap tendència política i/o religiosa.

Escola coeducativa que fomenta el tracte d'igualtat i el respecte cap l'altre sexe sense cap mena de discriminació i exigeix les mateixes responsabilitats intel·lectuals i socials. El coneixement de les diferències fisiològiques i psicològiques és garantia i base del respecte mutu.

Escola democràtica en la que tots els estaments (alumnes, professors, pares, PAS, serveis...) ens integrem harmònicament i treballem plegats per aconseguir una acció educativa coherent.

Escola compromesa i oberta amb l'entorn on estem ubicats. Tenim en compte la realitat sociocultural del barri. La nostra llengua vehicular i d'aprenentatge és el català. L'aprenentatge de la llengua catalana i castellana estan al mateix nivell curricular. Al nostre projecte lingüístic estan definits els tractaments d'aquestes dues llengües.

El projecte educatiu del centre acollidor ha de servir per potenciar una educació per a la cohesió social, basada en la llengua catalana com a instrument de comunicació en un context multilingüe.



RELACIONS ESCOLA-ALUMNE

Des de l'escola Bac de Roda entenem l'Educació com un procés que ens ha d'acompanyar al llarg de tota la vida, que ha de facilitar la plena integració de la persona en la societat que viu, acceptant i fent seves les normes i els valors que la regeixen. Entenem com a persona "educada" aquella que és capaç de respectar els demés i respectar-se a sí mateix, de entendre i acceptar les diferències, d'acceptar les limitacions alienes i pròpies, tolerant, solidari, i amb esperit crític. Ens comprometem amb les famílies, treballant conjuntament, a aconseguir que els nostres alumnes assolixin aquestes capacitats.

Per tal de gestionar aquesta coresponsabilitat entre el centre educatiu i els diferents agents implicats, família, entorn... fem servir [CARTA DE COMPROMÍS EDUCATIU.pdf](#) instrument que estableix el marc de comunicació, així com la relació entre les famílies dels alumnes i els professionals de l'educació. Per poder formar persones autònomes, responsables i actives en la societat, requerim d'aquest compromís mutu.

L'escola ha de disposar dels mecanismes necessaris per a desenvolupar la gestió educativa tal com s'especificarà a les [NOF 18-19.pdf](#)

La legislació vigent preveu que tots els centres elaborin els seus documents de gestió, com a eines eficaces que els han de permetre un exercici responsable de l'autonomia reconeguda. Dins d'aquests documents tenim les NOFC (Normes d'organització i funcionament del centre). Aquestes són un document prescriptiu que ha de recollir els aspectes relatius al funcionament intern del centre en allò no específicament previst a l'ordenament general. Han de definir i concretar l'estructura organitzativa, la distribució dels recursos pedagògics, humans i materials. Han de regular les normes de convivència del centre i aquells aspectes relacionats amb la participació de la comunitat escolar en la vida del centre.

Tal i com recullen les Instruccions d'inici de curs, els centres educatius han d'elaborar aquestes NOFC, d'acord amb el que estableix el **Decret 102/2010 d'autonomia dels centres educatius** i sota l'ampar de La Llei **12/2009, de 10 de juliol, d'educació (LEC)** i el seu desplegament normatiu.

L'ENSENYAMENT

Entès com el desenvolupament de totes les capacitats bàsiques de l'alumne quant a la formació cognitiva, corporal, afectiva, de la comunicació, de la formació estètica i artística.

Per a aconseguir-ho s'ha d'assolir el grau de seguretat afectiva i emocional que correspon al seu moment evolutiu i anar-se formant una imatge positiva d'ells mateixos i dels altres.

Cal conèixer el propi cos i les seves possibilitats motrius, i manifestar un progrés en la cura d'un mateix.

Cal que es desenvolupin les competències perceptives d'expressió en l'àmbit artístic.

És necessari comprendre i expressar missatges emprant correctament la llengua vehicular com és el català, la llengua castellana i les bases d'una o dues llengües estrangeres.

S'han de conèixer els conceptes i les relacions matemàtiques elementals per tal de representar l'espai, les situacions i les experiències, mitjançant el llenguatge matemàtic i dominar les operacions bàsiques.

Cal comprendre el medi físic i natural, les principals lleis i mecanismes que el regeixen fent ús dels coneixements adquirits a partir de l'observació rigorosa de fets i fenòmens senzills.

Adquirir la resta de competències bàsiques com ara la del tractament de la informació i la competència digital. La competència en autonomia i iniciativa personal. La competència per aprendre a aprendre i la competència social i ciutadana.

Tots aquests objectius i finalitats s'han de poder portar a terme fent actuacions com :

- Estimular els aspectes positius de cada alumne: habilitats, capacitats, competències, personalitat, esforç, expressió.
- Fomentar la pròpia personalitat de l'alumne dins l'aula a través de la delegació d'algunes funcions a la classe.
- Dedicar el temps necessari perquè s'assoleixin els hàbits d'higiene, salut, decisions i comportament social.
- Donar importància al treball sistemàtic d'aspectes de desenvolupament psicomotriu i locomotor.
- Treballar coordinadament amb la resta de professionals que hi intervenen com ara els diferents monitors de menjador i activitats extraescolars.
- Utilitzar la biblioteca d'aula.
- Atendre les diversitats amb el recursos i reforços adequats.
- La complementació d'activitats que reforcin els aprenentatges (exercicis, treballs...).



EL GUST PER LA LECTURA:

Considerem la lectura com a eina fonamental dels aprenentatges, l'escola treballarà de manera sistemàtica mètodes d'estratègies lectores, incloent-hi els 30' diaris prescriptius i, potenciant l'ús de la biblioteca d'aula. Actualment estem implementant diferents espais al centre que afavoreixin tant la pràctica lectora, com que promoguin l'hàbit lector. Per augmentar la competència lectora, treballem diferents activitats que fomentin el gust per la lectura: com l'apadrinament lector, lectures dramatitzades, intercanvi del llibres, visites a la biblioteca del barri. Alhora que fem visible la lectura a moltes de les celebracions de l'escola.

LES MATEMÀTIQUES:

Al mateix temps, es treballarà per consolidar i sistematitzar el càlcul, les operacions bàsiques i la resolució de problemes com a eix principal del procés ensenyament/aprenentatge matemàtic.

L'EDUCACIÓ ARTÍSTICA:

Com escola considerem que la pràctica de la música des de les primeres edats contribueix al desenvolupament integral en diferents aspectes: sensitiu, emocional, creatiu, motriu, cognitiu tant individual com en grup. Per aconseguir-ho l'ensenyament i l'adquisició dels coneixements musicals seran impartits progressiva i sistemàticament per l'especialista d'educació musical a tots els nivells del centre. També fomentem l'expressió artística celebrant "El dia de la Dansa", Celebració del "Dia de la Música" amb participació a la Setmana de la Música de l'Escola Bressol L'Estació. Participant en "Dansa Ara" (activitat que es fa també des de l'àrea d'Educació Física) o "Cantània".

L'EDUCACIÓ FÍSICA:

Donem molta importància a l'educació física, donat que els continguts de l'àrea potencien la millora de la salut i la qualitat de vida, així com l'adquisició d'una major consciència de les possibilitats del propi cos.

A la nostra escola fem moltes activitats relacionades amb la pràctica d'activitat física:

- Fa 11 anys que a fem unes Jornades Esportives a la Mar Bella. Els nens i les nenes durant tot el matí fan un seguit de proves: curses de velocitat i relleus, salt d'alçada, de longitud, llançaments... En finalitzar, els familiars que ho vulguin també poden participar fent una cursa com a cloenda.
- A final de curs celebrem una Micromarató pel barri, amb la participació i la implicació de les famílies.

Al llarg del curs, participem en el programa de Promoció de l'Esport i l'Activitat física que organitza el CEEB (Consell de l'Esport Escolar de Barcelona), conjuntament amb l'IBE (Institut Barcelona Esports) de l'Ajuntament de Barcelona, amb activitats com: Programa "Ja nedo" adreçat a nens de 1r i de 5è de primària, Hoquei patins a l'escola, Joc Viu... entre d'altres.

L'ÚS DE LES NOVES TECNOLOGIES:

La progressiva incorporació dels ordinadors a les diferents activitats productives, de creació i lleure així com l'expansió de les xarxes de comunicacions a tots els àmbits de la vida ciutadana, constitueixen dos fenòmens que visualitzen els canvis que està experimentant la nostra societat als quals com escola hem de donar resposta. És per això que l'escola vetllarà per adaptar el currículum de tots els ensenyaments, revisant-los en funció dels nous perfils de coneixement que demana la Societat de la Informació, incorporant-hi les Tecnologies DE L'APRENENTATGE I DEL CONEIXEMENT (TAC).

L'ANGLÈS:

Amb la finalitat de treballar cap a una escola plurilingüe, l'escola impulsarà actuacions de dinamització de la llengua anglesa, i potenciarà l'ús de la llengua estrangera en àrees no lingüístiques. Fem tallers en anglès, celebrem l'english day. Veure les concrecions en el Projecte Lingüístic del centre. [PLC ESCOLA BAC DE RODA.pdf](#)

METODOLOGIA

La metodologia a l'aula donarà importància a l'acció i l'experimentació sempre que sigui possible, per enriquir les vivències sensorials que incideixen directament en la consolidació dels aprenentatges.

NOVES METODOLOGIES

Durant el curs 16-17 hem introduït noves metodologies seguint la línia del nou currículum:

AMBIENTS A EDUCACIÓ INFANTIL I CICLE INICIAL: *Els ambients d'aprenentatge responen a una línia me-todològica amb clars objectius que, més enllà de pensar en l'aula com el lloc principal per a l'aprenentatge, considera tots els espais de l'escola com a educatius, cada un segons les seves possibilitats i particularitats, i converteixen l'escola en un entorn viu.*

Els alumnes d'educació infantil treballen dos cops per setmana, fent ambients o espais d'aprenentatge, de relació i de comunicació. A partir de diferents propostes, els infants poden actuar, observar, experimentar i compartir.

Aquest plantejament de treball respon a la necessitat que mostren els infants de jugar i relacionar-se. És una manera de poder donar resposta als interessos i necessitats dels infants i respectar els diferents ritmes d'aprenentatge.

JUSTIFICACIÓ:

- Potenciar i desenvolupar el llenguatge oral: lèxic, espontaneïtat en la parla...Millorant la comunicació i l'expressió.
- Iniciar-se en les habilitats matemàtiques bàsiques.
- Afavorir la convivència entre els infants de diferents edats, millorant la relació amb els altres i aprenent a resoldre pacíficament els conflictes.
- Desenvolupar hàbits socials; compartir espais, jocs, joguines, posar-se d'acord els uns amb els altres, establir normes de comportament de joc i de convivència que el guïïn cap a la pròpia autonomia personal, la col·laboració amb el grup i cap a la integració social.
- Aprendre dels companys/es, no només de l'adult.
- Expressar els seus sentiments, emocions i sensacions lliurement.

Podríem dir, en conclusió, que la finalitat de la creació d'un ambient d'aprenentatge és promoure que els infants siguin protagonistes del seu propi procés d'aprenentatge.

TALLERS A PRIMÀRIA:

JUSTIFICACIÓ:

Hem iniciat a primària el treball per tallers. Un cop per setmana fem tallers de l'àmbit matemàtic i lingüístic a tots els cicles.

A cada cicle fem 6 tallers barrejant nens i nenes dels dos cursos i aprofitant la intervenció dels tutors i especialistes. D'aquesta manera tenim grups de 15/16 nens per taller.

En aquests tallers hi treballem aspectes del currículum matemàtic i lingüístic d'una forma més experimental i lúdica. Vam considerar que s'havien de reforçar tots aquells aspectes competencials en els quals els nostres alumnes presentaven més mancances. Un altre dels objectius que ens hem plantejat és potenciar la relació entre els alumnes del mateix cicle així com fomentar la participació i col·laboració entre ells/es. Es concreten cada curs a la Programació General Anual de Centre.

A Cicle Inicial es realitzen els següents tallers:

- Expressió oral.
- Expressió escrita.
- Resolució de problemes.
- Geometria
- Atenció i concentració.
- Comprensió lectora.

Cicle mitjà i Cicle Superior:

- Geometria.
- Lògica i enigmes.
- Lèxic i vocabulari.
- Expressió oral.
- Expressió escrita.
- Càlcul mental.
- Tallers de llengua anglesa.

PROJECTES A L'ÀREA DE MEDI NATURAL I SOCIAL:

JUSTIFICACIÓ:

Aquesta metodologia de treball ajuda als alumnes a **aprendre a aprendre**, els motiva a descobrir i, el més important, aconsegueixen un **aprenentatge significatiu**.

L'AVALUACIÓ

L'avaluació dels aprenentatges ha de ser continuada, formadora i formativa i s'organitza en avaluacions internes i externes al centre. Aquestes avaluacions han de donar informació del progrés dels alumnes i l'anàlisi dels processos i dels resultats ha de promoure els canvis adients per a la millora. L'avaluació en la seva perspectiva formativa constitueix un element fonamental del procés d'aprenentatge i permet a l'alumne fer-se protagonista de la seva formació.

Amb el nou decret d'avaluació, la nomenclatura que es fa servir és la següent:

Assoliment excel·lent: Excel·lent / Sobresaliente - 9 o 10

Assoliment notable: Notable - 7 o 8

Assoliment satisfactori: Suficient / Suficiente - 5 Bé / Bien - 6

No-assoliment: Insuficient / Insuficiente - 1, 2, 3 o 4

Promoció dels alumnes:

En finalitzar el curs escolar, els alumnes passen al curs següent, i a l'etapa d'educació secundària obligatòria en finalitzar el sisè curs de l'educació primària sempre que, l'alumne, hagi assolit els aprenentatges corresponents o l'equip docent consideri que podrà seguir el curs següent amb aprofitament i amb les mesures i suports corresponents.

La comissió d'avaluació pot decidir que un alumne romangui en el mateix curs si els aprenentatges adquirits o el grau de maduresa no li permeten seguir amb profit els aprenentatges del curs superior. La comissió ha de tenir en compte, fonamentalment, l'opinió del tutor. Aquesta decisió només es pot adoptar una vegada al llarg de l'etapa. S'ha de valorar el procés d'assoliment de les competències bàsiques i les repercussions positives i negatives previsibles que pugui tenir aquesta decisió per a l'alumne, així com l'opinió dels pares o tutors legals.

Desenvolupament personal:

La importància del desenvolupament total de la personalitat de l'alumne, de l'educació de la pròpia autoestima i de l'afany de superació, sense oblidar el sentit de solidaritat i del treball en equip.

Per aconseguir-ho s'ha d'arribar a conèixer i acceptar la pròpia identitat, les seves possibilitats afectives i de relació. Cal manifestar un progrés vers l'autonomia i la iniciativa personal a l'hora de valorar situacions i de prendre decisions per resoldre-les. És necessari comportar-se de manera solidària amb els seus companys/es acceptant les seves diferències i manifestar respecte i tolerància per facilitar una convivència harmònica.

Cal tenir una actitud solidària i de respecte cap a la diversitat a l'aula.

Aquests objectius i finalitats s'han de poder portar a terme fent actuacions com :

- Fomentar una relació professor - alumne de comunicació tant en els moments d'aula com d'esbarjo.
- Valorar positivament el procés d'adquisició dels aprenentatges.
- Avaluar tenint en compte els aspectes actitudinals juntament amb els aprenentatges.
- Adaptar el currículum als alumnes amb Necessitats Educatives Específiques (NEE).
- Distribuir l'alumnat a les aules sense cap mena de discriminació vetllant per l'optimització dels agrupaments atenent a criteris com el rendiment acadèmic, les relacions personals entre els alumnes i també entre alumnes - mestres. Tanmateix aquest alumnat es podrà barrejar quan pedagògicament es consideri necessari.
- Crear situacions de treball en equip format per grups heterogenis en coneixements, origen, ètnies, sexe...

EI TRACTAMENT DE LA DIVERSITAT

Cal dotar al centre de mecanismes d'atenció adequada a les diversitats dels alumnes i a les diferents necessitats educatives.

Recursos organitzatius

Es poden classificar en quatre tipus:

- Atenció més individualitzada a través de mestres de reforç, grups reduïts i desdoblaments.
- Suport Escolar Personalitzat (SEP)
- Atenció als / a les alumnes de Necessitats Educatives Específiques (NEE).
- Atenció especialitzada per part de l'EAP.

Reforç en grups reduïts i desdoblaments

Organitzem l'alumnat en grups reduïts i desdoblaments en el treball d'algunes àrees curriculars, especialment en les àrees instrumentals. Els **objectius** d'aquest recurs organitzatiu són:

- Adaptar els continguts al ritme evolutiu dels alumnes.
- Atendre l'alumne i fer el seu seguiment d'una manera més individualitzada.
- Emprar metodologies de treball més actives.

Les **modalitats** de reforç contemplades són:

- Recolzament al tutor/a per part d'un mestre, dins o fora de l'aula.
- Treball específic amb grups reduïts, fora de l'aula.
- Desdoblaments del grup-classe en mitjos grups (preferentment de nivell heterogeni).
- Els criteris per a l'assignació dels reforços estableixen una prioritat segons:
 - Les necessitats específiques de cada grup-classe.
 - Les necessitats plantejades per determinades àrees i activitats.

SEP

El SEP es planteja com un recurs per millorar la resposta a les necessitats individuals d'aprenentatge dels alumnes. És un reforç flexible, temporal i preventiu que vol atendre els diversos ritmes d'aprenentatge dels alumnes.

Està adreçat als alumnes que tenen certes dificultats per a seguir el normal ritme de classe. Es creen uns grups reduïts de 3-6 alumnes que necessiten d'una petita empenta per tal de no perdre el ritme de la resta de companys. Aquest suport el dona una mestra (normalment la paral·lela) dins o fora de l'aula. Igualment aquest programa contempla el SEP post-lectiu. Dos/tres dies a la setmana aquests alumnes són atesos per una mestra fora de l'horari lectiu.

Educació Especial

L'especialista d'Educació Especial intervindrà en l'atenció als alumnes i/o grups que ho requereixin donades les seves particulars necessitats d'aprenentatge, especialment als alumnes amb NEE.

En funció d'aquestes necessitats, també donarà assessorament a altres mestres i a pares d'alumnes, i podrà col·laborar en l'elaboració de materials i en la coordinació amb altres professionals implicats.

Assessorament psicopedagògic

L'escola disposa de la col·laboració setmanal d'una psicopedagoga de l'EAP de la zona que atén els alumnes i famílies amb Necessitats Educatives Específiques intervenint directament o derivant els seus casos a les entitats adients a la necessitat plantejada. També hi ha una col·laboració i participació en l'elaboració d'alguns objectius pedagògics del centre.

Cada curs els serveis educatius de la nostra zona elaboren els diferents plans d'actuació que aprovem des de l'escola. Hi ha el pla d'actuació de l'Equip d'Assessorament Psicopedagògic, de l'assessorament LIC i dels recursos educatius.

Control rigorós de l'absentisme, vetllant perquè l'assistència dels alumnes estigui dintre dels paràmetres acceptables en la comunitat educativa.

Pla d'Acollida

L'escola habilitarà les estratègies i els recursos necessaris per garantir una bona acollida als alumnes que inicien el primer curs d'Educació Infantil.

Es dedicarà una marcada atenció a l'acollida de l'alumnat que s'incorpori al llarg del curs, especialment els alumnes de nacionalitat estrangera.

L'aula d'acollida i la seva tutora tenen la tasca específica de l'acollida, adaptació i integració d'aquests alumnes.

Les accions previstes queden recollides en el document ["Pla d'acollida"](#).

Projecte interdisciplinari d'escola

Cada nou curs escolar, el centre planteja un gran tema a tractar per tota l'escola que reculli possibilitats interdisciplinàries de manera que es pugui treballar des de les diferents àrees d'aprenentatge.

Participació

La participació activa en la vida social i cultural amb un sentit viu de diàleg i tolerància. Formació per a la pau, cooperació, solidaritat entre els pobles i respecte a la pluralitat lingüística i cultural.

Es farà des de la participació dels alumnes, segons les seves possibilitats en l'organització i funcionament de l'aula a través del diàleg i del propi esforç personal.

Comunicar-se i expressar-se de manera adequada en diferents contextos i situacions de comunicació habitual, per mitjà de diversos llenguatges: verbal, gràfic, matemàtic, plàstic, corporal i musical.

Dotar-se de recursos que afavoreixin l'acolliment de les famílies i alumnes que arribin d'altres països i/o cultures.

Cal una pedagogia participativa que no estigui basada únicament en la transmissió de coneixements, sinó que també proporcioni actituds positives envers les persones i l'entorn i que els permeti prendre responsabilitats segons les seves possibilitats i aptituds.

Potenciem el consum responsable i orientem les famílies respecte de l'ús que els alumnes han de fer dels mitjans audiovisuals, joguines, contes, llibres...

Les Activitats Complementàries

Els alumnes han de tenir les possibilitats de conèixer i viure l'entorn que els envolta. Des de l'escola s'ha de facilitar aquesta relació amb la realitat que conviu amb ells.

Des de l'escola es faran sortides, excursions, visites, estades, viatges i colònies quan l'activitat curricular i la programació dels nivells, cicles i escola ho suggereixin.

Cada cicle programarà com a mínim una sortida de caire pedagògic al trimestre i aquesta en el cas de Primària estarà relacionada amb el currículum de qualsevol de les àrees que s'imparteixen. Des del Centre s'informarà les famílies de la necessitat d'assistir a aquestes activitats complementàries ja que complementen el currículum dels seus fills.

A les NOFC està regulat com s'acull als alumnes que per diferents raons no poden assistir a aquestes sortides.

Des del curs 17-18 queden establertes a la PGAC les colònies en finalitzar l'etapa: P5, 2n i 4t. Des del curs 10-11, els alumnes de sisè fan un viatge de tres dies de final de curs.

EDUCAR EN EL RESPECTE AL MEDI AMBIENT

Per aconseguir-ho s'ha d'observar i explorar l'entorn immediat amb una actitud de curiositat i respecte, identificant-ne les seves característiques més significatives d'acord amb l'edat de l'alumne.

S'han de mostrar actituds de respecte, conservació i ús correcte dels recursos naturals, materials, energètics...

Cal manifestar un criteri propi davant de situacions de maltractament del nostre entorn immediat.

Treballarem des de la cura dels espais naturals, l'ús racional de l'aigua, situacions de reciclatge,.... establint situacions de reflexió sobre els canvis que l'home ha fet en el medi ambient i les seves repercussions, es valorarà l'energia com un progrés de la humanitat que no s'ha de malbaratar. Valoració de les situacions creades per l'esgotament dels recursos naturals, de la contaminació, del bon o mal ús...

LA VINCULACIÓ AMB L'ENTORN

Actuacions i estratègies

L'escola Bac de Roda es planteja la relació de l'escola amb l'entorn per què creiem que la comunicació amb els diferents agents és un dels camins imprescindibles per assolir els objectius d'equitat educativa.

Es fa un treball educatiu de l'escola amb l'entorn partint de:

- L'escola no és l'únic agent educatiu, per la qual cosa fomentem la cultura de centre, amb la implicació i participació de tota la comunitat educativa.
- És eficaç perquè s'aprofiten els recursos de l'entorn i a l'inrevés.
- Mantenim una relació de cooperació amb les entitats municipals i socials del barri.
- L'espai físic de l'escola pot estar obert a l'entorn com per exemple a les activitats extraescolars, o als "Patis Oberts".
- Participem en les activitats que proposa l'IMEB, principalment d'educació física i de música.
- Les TAC permeten altres relacions amb entorns que no són exclusivament el físic i el més proper. La relació de l'escola amb l'entorn socio-cultural és oberta per tal de complimentar l'ensenyament a l'aula amb activitats i sortides, que aportin un major coneixement de la societat actual.
- L'escola també participa i col·labora en les celebracions relacionades amb les festes populars que esdevenen al llarg del curs.
- També tenim relació amb els centres de Secundària: els/les nostres alumnes un cop acabada la Primària tenen continuïtat en els instituts de la mateixa zona educativa, amb els que mantenim una relació de treball regular per tal d'aconseguir una coherència en els projectes educatius. Els instituts adscrits són: l'IES Infanta Isabeli l'IES Joan d'Àustria.



Establiment de vies de relació i cooperació amb famílies:

Via AMPA i Consell Escolar, ells són els encarregats de publicitar moltes de les actuacions i de les informacions que ens interessa difondre. Sempre que podem, demanem la seva col·laboració i implicació: festes, comissió "Camins Escolars", xerrades, etc...

Quan els delegats volen endegar alguna activitat sempre ens la comuniquen, prèviament a l'E.D. o bé ens la fan arribar a través de les tutores (com per exemple quan per Carnestoltes volen fer una recollida de diners pel viatge de fi de curs de 6è).

Tenim una "Escola de pares" que fa classes de català, d'anglès, de com ajudar els fills/es a fer deures... i evidentment, compten amb tota la nostra col·laboració en la cessió d'espais, materials, etc...

S'encarreguen de l'organització de les activitats extraescolars i les festes assenyalades, participant en els actes culturals i lúdics. També fan aportacions econòmiques a l'escola per poder tirar endavant projectes com el de la reutilització de llibres de text.

Protocols d'entrevistes i de reunions informatives:

Tenim un dia a la setmana per a fer les entrevistes amb les famílies, una prescriptiva, però en molts casos és més d'una.

Pel que fa a les reunions informatives, sempre fem una a principi de curs (de P4 a 6è). Però, si al llarg del curs convé fer-ne una altra, per colònies o pel motiu que sigui, doncs es fa.

En el cas de les famílies de P3, fem una al juny (més general) una altra al setembre (sobre qüestions més concretes adaptacions, material que han de portar, etc...) i una altra individual amb les tutores d'E.I. per a recollir dades que permetin elaborar els grups seguint uns criteris el més objectius possibles (si han anat o no a la guarderia, lloc de naixement...).

Sobre l'ús de l'agenda:

També som molt curiosos, i insistim molt en què és el mitjà de comunicació família-escola (o llibreta viatgera per a E.I. i C.I.). Enguany, aprofitant també el canvi d'E.D. hem introduït unes agendes noves que tenen a veure amb les emocions. Hem aprofitat per a incorporar en aquesta agenda algunes normes o recomanacions (puntualitat, respecte envers els mestres, organització de menjador...).

ELS SERVEIS

Menjador escolar

Entenem el menjador escolar com a una eina educativa i de servei a les famílies. Imprescindible per al bon funcionament d'un centre. L'organització, gestió i normes que regeixen el seu funcionament, estan regides per les [NORMES FUNCIONAMENT MENJADOR ESCOLAR](#).

Servei d'acollida matins i tardes

Activitats extraescolars, gestionades per l'AMPA

Bloc i Pàgina Web del Centre:

Força actualitzats, a la pàgina web del centre incloem informacions o actes més generals i als blocs de cada cicle o nivell, sortides pròpies, feines d'aula, informacions més concretes. A cada cicle hi ha un administrador que té un cert grau de competència digital, i a la pàgina web del centre és la Coordinadora qui publica les informacions, circulars que també hem repartit en format paper, festivals o actes de tota l'escola, etc...

LA GESTIÓ I L'ADMINISTRACIÓ

És imprescindible una bona organització escolar per a garantir un funcionament dinàmic i eficaç.

S'ha de desenvolupar una gestió escolar àgil, democràtica i participativa, que estigui al servei de l'activitat pedagògica i desenvolupar instruments eficaços per a la comunicació interna i externa.

Un altre dels objectius de la gestió escolar és mantenir la relació amb les administracions de manera que es garanteixin les funcions escolars que depenen d'aquests organismes.

Es posaran en marxa els mecanismes adients per a desenvolupar la projecció exterior de l'escola: actes, celebracions, festes, participacions ...

Es facilitarà el desenvolupament de l'activitat pedagògica aportant els elements necessaris per a la coordinació i la planificació educatives.

La gestió ha de ser planificada, previsible, participada i suficient.

També ha d'impulsar la coordinació escolar a tots els nivells: entre els equips de mestres dels diferents cicles, entre les institucions escolars: Consell Escolar, Claustre, AMPA.

S'ha d'organitzar de forma eficient l'administració escolar intentant l'estabilitat en el seu funcionament.

ESTRUCTURA ESCOLAR

ÒRGANS DE GOVERN.

Els òrgans de govern de la nostra escola, són:

Consell Escolar: màxim organisme decisor. Representa tots els estaments de l'escola.

Composició:

- Director, Cap d'estudis i Secretari/a
- 5 membres del sector Professorat
- 4 membres del sector Famílies
- 1 representant de l'AMPA
- 1 representant del municipi
- 1 representant del sector PAS (personal d'administració i serveis).

Claustre: reuneix els professors del Centre.

Equip Directiu: Director/a, Capd'Estudis i Secretari/ària.

ESTRUCTURA DE L'EQUIP DE MESTRES

El Claustre de Professors, format pels mestres tutors, Tutor/a de l'Aula d'Acollida, especialistes d'Anglès, Educació Física, Música, Educació Especial.

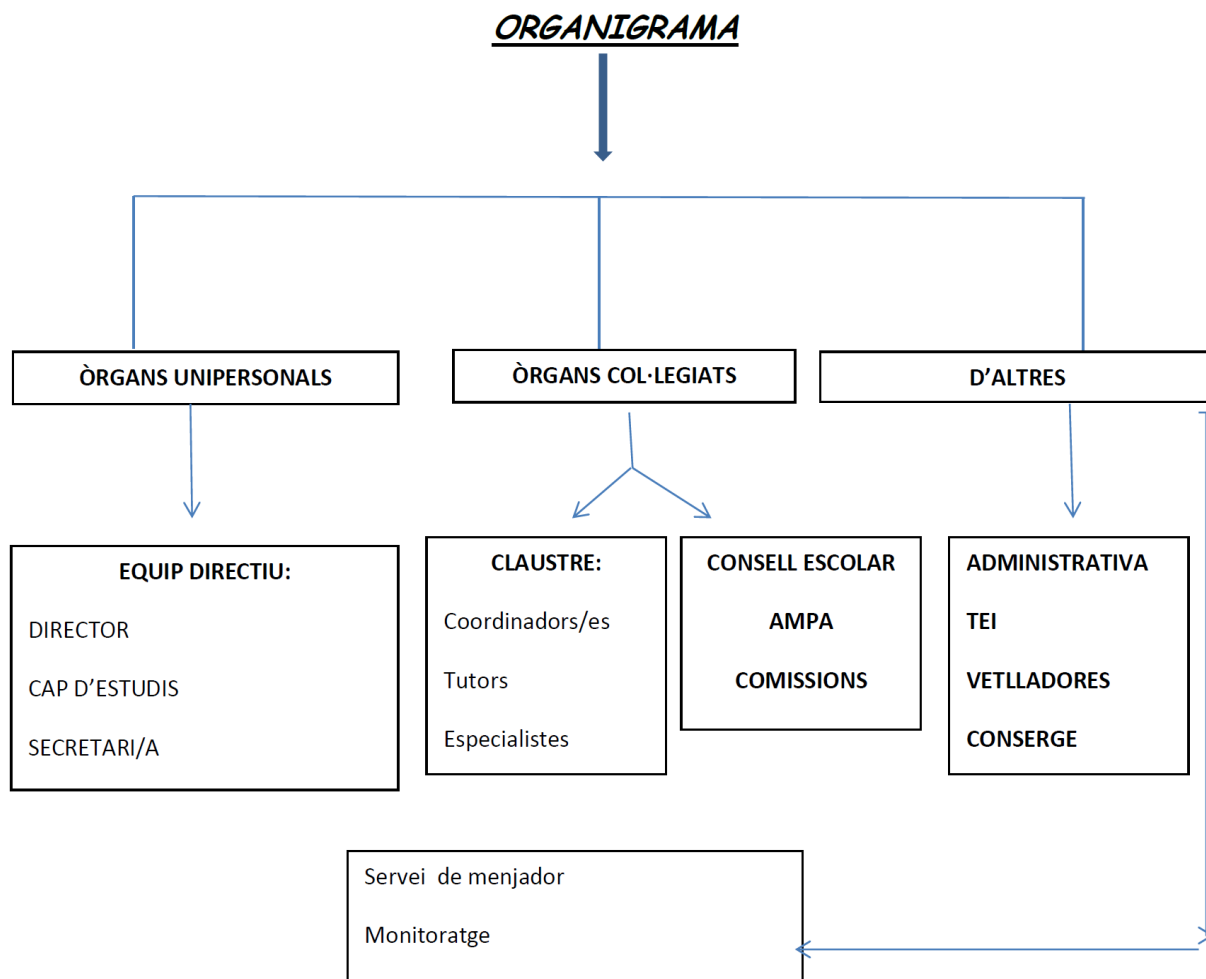
Equip pedagògic: Cap d'estudis i Coordinadores de Cicle/Etapa.

Els Cicles: L'escola està dividida en cicles escolars. Els mestres que imparteixen classe a cada un dels diferents cicles, tutors i mestres especialistes, configuren els diferents equips de Cicle. El Cicle té un paper important en el desenvolupament i l'organització de les activitats escolars i de la programació.

Els coordinadors: Cada cicle té un coordinador. L'equip de coordinadors té un paper rellevant en l'organització i planificació de les activitats que afecten a tota l'escola i vetlla per la coordinació entre els diferents cicles.

Les comissions: Els/les mestres participen activament en diferents aspectes de la gestió i activitats escolars a través de diferents comissions i tasques específiques.

Comissió econòmica, Comissió de festes, comissió TAC, comissió d'atenció a la diversitat, comissió de convivència...



PARTICIPACIÓ DE LES FAMÍLIES - AMPA

Considerem imprescindible per al desenvolupament dels nostres objectius com a escola que les famílies participin del nostre projecte i aportin idees i iniciatives que millorin el funcionament del Centre.

Des de l'escola es promouran activitats que impliquin la participació de les famílies. Al mateix temps la consolidació de l'Associació de mares i pares dels alumnes (AMPA) és fonamental per al funcionament d'activitats extraescolars i són els seus representants els que les organitzen.

Des de l'AMPA es col·labora en l'adquisició de materials didàctics per al centre i en projectes diversos com ara la reutilització de llibres de text, l'organització d'activitats adreçades als pares i mares dels alumnes, etc.

Es potencia constantment la participació de les famílies en aquesta associació.

D'acord amb el Decret 202/1987, **les associacions de pares i mares assumeixen els objectius següents:**

Donar suport i assistència als membres de l'associació i, en general, als pares i tutors, professors, alumnes i als seus òrgans de govern i de participació, en tot el que es refereix a l'educació dels seus/ves fills/es, i en general, de tots els alumnes matriculats al centre.

Promoure la participació dels pares dels alumnes en la gestió del centre.

Promoure la representació i la participació dels pares dels alumnes en els Consells Escolars.

Col·laborar en les activitats educatives del centre, complementàries i extraescolars.

Promoure les activitats de formació de pares.

INDICADORS

El centre potenciarà l'avaluació, tant interna com externa a través de l'us d'indicadors que proporcionen informació rellevant i ajuda en la presa de decisions. Per realitzar una acurada anàlisi del centre és necessària una acurada avaluació i és l'anàlisi dels indicadors el que ens permetrà la realització de propostes de millora adequades a les nostres necessitats.

Una eina a tenir en alta consideració són els indicadors del SIC, com a font d'informació per a la presa de decisions al centre. La segona eina seran els indicadors de les proves d'avaluació externes. A aquests indicadors cal afegir els indicadors de progrés propis, que mesuren si aconseguim l'assoliment de les fites especificades en aquest projecte educatiu de centre, tenint en compte la nostra singularitat.

Aquests indicadors són:

- Indicadors de resultats de l'alumnat amb mesures d'atenció a la diversitat.
- Indicadors de resultats de l'alumnat.
- Indicadors d'assoliment de competències bàsiques.

Tots els indicadors propis es concreten i defineixen al projecte de direcció i a la programació general anual.