

# PLA DE CONVIVÈNCIA

Escola Artur Martorell





## **SUMARI**

<b>1. INTRODUCCIÓ: LA CONVIVÈNCIA</b>	<b>5</b>
<b>2. DADES GENERALS DE CENTRE</b>	<b>7</b>
<b>2.1 CONTEXTUALITZACIÓ</b>	<b>7</b>
<b>3. OBJECTIUS DEL PROJECTE DE CONVIVÈNCIA.</b>	<b>9</b>
<b>4. NORMATIVA I BASE LEGAL</b>	<b>13</b>
<b>5. NIVELLS, CONTINGUTS I ÀMBITS D'ACTUACIÓ del PdC.</b>	<b>15</b>
<b>5.2 DIAGNOSI DEL CENTRE per àmbits</b>	<b>16</b>
<b>6. VALORS I ACTITUDS</b>	<b>16</b>
<b>6.1.1 Educar en l'esforç i la responsabilitat</b>	<b>16</b>
<b>6.1.2 Educar en el respecte</b>	<b>18</b>
<b>6.1.3 Coeducació</b>	<b>20</b>
<b>6.1.4 Educació per la pau</b>	<b>22</b>
<b>6.1.5 Educació socioemocional</b>	<b>23</b>
<b>6.1.6 Inclusió</b>	<b>26</b>
<b>6.1.7 Educació intercultural</b>	<b>28</b>
<b>6.1.8 Educar en la gestió positiva dels conflictes</b>	<b>29</b>
<b>6.2 Convivència i resolució de conflictes.</b>	<b>31</b>
<b>6.2.1 DETECCIÓ DE CONFLICTES</b>	<b>31</b>
<b>6.2.2 MESURES DE PROMOCIÓ DE LA CONVIVÈNCIA.</b>	<b>31</b>
<b>6.2.3 GESTIÓ I RESOLUCIÓ POSITIVA DELS CONFLICTES</b>	<b>32</b>
<b>6.2.4 Protocols de prevenció, detecció i actuació violació drets fonamentals</b>	<b>33</b>
<b>6.2.5 ABSENTISME.</b>	<b>34</b>
<b>6.3. GESTIÓ DE CENTRE</b>	<b>35</b>
<b>6.3.1 ACOLLIDA</b>	<b>35</b>
<b>6.3.2 COMUNICACIÓ.</b>	<b>36</b>



<b>6.3.3 NORMA</b>	<b>37</b>
<b>6.3.5 PARTICIPACIÓ.</b>	<b>38</b>
<b>ANNEXOS</b>	<b>40</b>
<b>ANNEX 1. DIAGNOSI</b>	<b>41</b>
<b>ANNEX 2. PRINCIPIS PEC</b>	<b>72</b>
<b>ANNEX 3. PROTOCOLS</b>	<b>74</b>
• <b>ASSETJAMENT</b>	<b>75</b>
• <b>CIBERASSETJAMENT</b>	<b>76</b>
• <b>CONDUCTES D'ODI I DISCRIMINACIÓ</b>	<b>77</b>
• <b>ABSENTISME</b>	<b>78</b>
• <b>MALTRACTAMENT</b>	<b>79</b>
<b>ANNEX 4. CERCLES RESTAURATIUS</b>	<b>80</b>



***Aprende a convivir con los demás es uno de los cuatro pilares de la educación que fundamentan toda práctica pedagógica. ( Jacques Delors )\****

\*Delors, J. (1996.): "Los cuatro pilares de la educación" en La educación encierra un tesoro. Informe a la UNESCO de la Comisión internacional sobre la educación para el siglo XXI, Madrid, España: Santillana/UNESCO.



## 1.INTRODUCCIÓ: LA CONVIVÈNCIA

**Conviure significa viure plegats i en bona relació.**

*"La convivència demana la formació integral de la persona, i es fonamenta en els valors de la pluralitat, la participació democràtica, la inclusió social, la igualtat d'oportunitats, el respecte a la diferència, la gestió positiva de conflictes i la cultura de pau. La convivència comporta una consciència de la pròpia identitat que implica l'acceptació de l'altre i un sentit de pertinença i contribució personal a la societat."* Resolució ENS/585/2017, de 17 de març.

### **Què és el Projecte de Convivència**

És l'instrument on es reflecteixen les accions que el centre desenvolupa encaminades a la millora de la convivència en el centre educatiu, recull les intervencions que desenvolupa per tal de capacitar tot l'alumnat i la resta de la comunitat educativa per la convivència i la gestió positiva de conflictes. Aquestes accions i intervencions afavoreixen la transferència d'aprenentatges, valors, creences, actituds i hàbits relacionals.

També recull els mecanismes que estableix a l'hora de resoldre els conflictes que es produeixen i de crear una atmosfera de treball i convivència segura i saludable.

El propòsit final és la creació d'un entorn on s'afavoreixi i **garanteixi el creixement de tot l'alumnat des del respecte envers un mateix i a l'altre amb la voluntat de construir un món millor, una societat més acollidora i plural.** Per assolir-lo és imprescindible la implicació i la participació de tota la comunitat educativa per aprendre a conviure de manera positiva, amb respecte i amb diàleg, integrant visions i sensibilitats diferents.

Els fonaments del Projecte de Convivència són un seguit de **principis i valors ètics**: el respecte, la igualtat, la llibertat, la justícia, la solidaritat, el diàleg, la comunicació, el treball conjunt entre família i escola, el coneixement d'un mateix i dels altres, el coneixement i l'estima de la realitat natural i social, la sostenibilitat, l'acollida, l'esforç i el sentit crític.

En definitiva, el projecte de convivència s'elabora per assolir aquests objectius:

- Formar persones capaces de conviure en un pla d'igualtat, respecte a la diferència, en una societat complexa i líquida.
- Contribuir a la cultura de la pau que es fonamenta en els valors de la pluralitat, el respecte a la diferència, la participació democràtica, la inclusió



social, la igualtat de possibilitats, la gestió positiva de conflictes i la cultura del diàleg. Ensenyar i aprendre a viure i conviure, tant a l'interior del centre educatiu com amb l'entorn immediat.

- Millorar l'èxit educatiu i personal dels nostres infants.

El present Projecte de Convivència és un document viu, obert i en continua revisió, que es manté ferm , però que haurà de ser modificat o actualitzat sempre que sigui necessari amb l'objectiu de què doni resposta a les necessitats del moment, amb la voluntat que sigui una eina per assolir el nostre objectiu principal en relació amb la convivència al centre.

Caldrà comptar amb la complicitat, la implicació i la voluntat de sintonia i de bona entesa de tots els membres de la comunitat educativa, en les seves relacions i en el compliment de les seves responsabilitats. Així doncs, és imprescindible que hi hagi complicitat entre els mestres, entre famílies i entre alumnat, i també entre aquests diferents estaments escolars. Mestres, famílies i infants han d'assumir un mateix pla de convivència i estar disposats a participar en el seu compliment.

Aquest Projecte de Convivència ha de tenir la màxima difusió en la comunitat escolar per tal de caminar tots plegats en la mateixa direcció per tal d'assolir els objectius plantejats.

*Document aprovat pel CONSELL ESCOLAR el 4 de juliol de 2022*



## 2. DADES GENERALS DE CENTRE

### Dades generals

CEIP ARTUR MARTORELL

c/ Seu d'Urgell, 34

08911 Badalona

Telèfon: 93 567 16 60

Web: [www.agora.xtec.cat/ceiparturmartorell](http://www.agora.xtec.cat/ceiparturmartorell)

E-mail: ceiparturmartorell@xtec.net

Codi de centre: 08041571

### 2.1 CONTEXTUALITZACIÓ

L'escola Artur Martorell va començar la seva activitat a l'octubre de l'any 1969. El pas a cooperativa de mestres l'any 1981, va suposar el compromís de l'escola amb el C.E.P.E.C. (Col·lectiu d'Escoles per l'Escola Pública Catalana i finalment va esdevenir escola pública al gener de l'any 1986.

Des dels seus inicis l'escola s'ha definit, així consta en el PEC (2014), com una escola **pública, catalana, laica, arrelada, integrada** i compromesa amb **l'entorn**, tant natural com social; **inclusiva** potenciant les capacitats de tots els infants i on es treballa la **coeducació, l'eliminació** de les discriminacions i les **desigualtats** home-dona i la **socialització** de recursos econòmics.

Un centre que atribueix a l'educació una funció social compartida dirigida cap al desenvolupament personal de tots els membres de la comunitat educativa - principalment, les nenes i els nens - que educa en el respecte, la **sostenibilitat, la participació** i en els **valors d'una societat democràtica** fomentant la solidaritat, l'esperit de diàleg, l'esperit crític i l'autonomia personal.

Compta amb una línia per cada nivell educatiu, però des de fa 15 anys ha donat resposta a les necessitats d'escolarització de la zona, tenint doblats fins



a nivells en alguns cursos escolars. La ràtio és alta amb almenys 25 alumnes per nivell.

El nivell sociocultural de les famílies és mitjà i en una proporció elevada catalanoparlant. Així i tot, hem detectat que aquest percentatge va disminuint any rere any.

Al **Projecte Educatiu de Centre i al Projecte de Direcció** es concreten un seguit d'objectius de caràcter transversal i programàtic que es desenvolupen en els diferents projectes i que expliciten la necessitat de contribuir al màxim el desenvolupament personal, acadèmic i social de tot l'alumnat, destacant la importància dels valors, l'actitud, les relacions socials i el nostre impacte en l'entorn.

Els que fonamenten el present projecte són els següents (PEC pag.17):

- Posar a l'abast de l'alumnat els instruments que possibilitin la seva formació per créixer i desenvolupar-se mitjançant el diàleg la creativitat, la responsabilitat, l'empatia, l'assertivitat, la tolerància i l'esperit crític.
- Vetllar pel desenvolupament integral de l'alumne en l'àmbit cognitiu, afectiu, emocional, psicològic, social i físic.
- Considerar l'alumne protagonista del procés educatiu fomentant la seva autonomia i responsabilitat.
- Dotar l'alumnat d'habilitats i d'estratègies per millorar la seva competència social, per tal de facilitar la seva participació positiva davant els canvis.
- Potenciar les actituds de respecte i de tolerància a la diversitat i a la diferència cultural, religiosa, lingüística, de sexe..., dins de la comunitat escolar i tenint en compte els diferents estils d'educació de les famílies.
- Atendre la diversitat cultural, lingüística, de desenvolupament maduratiu i social, de tot l'alumnat, no discriminant-lo i garantint la igualtat d'oportunitats i afavorint la seva integració.

Entenem que l'escola ha de contribuir a la formació integral de la personalitat de l'alumne, potenciant els valors ètics i els hàbits de conducta que afavoreixen la convivència.

Així, donem molta importància a **l'Educació Emocional, a l'Acció Tutorial, la Tutoria Individual i a la Filosofia**. Accions educatives que contribueixen que l'alumnat sigui capaç de tenir bona relació amb ells mateixos i amb els altres, per a sentir-se orgullosos del que són i del que fan, poder valorar els altres i comprendre'ls millor, assumint un paper actiu en la gestió de la





convivència, arribant a entendre també que els sentiments i les emocions són presents i molt importants en tots els àmbits de la vida.

Educar només és possible, doncs, des de l'afectivitat i l'empatia, comprenent les actituds, els sentiments i el comportament dels altres. Per aquest motiu també cal saber valorar-los, entendre els errors propis i els dels altres, saber rectificar, expressar els sentiments i donar oportunitats.

L'escola entesa, per tant (per a infants i adults), com l'espai social privilegiat per a adquirir i desenvolupar habilitats per a la resolució positiva de conflictes d'una manera autònoma, per aprendre a detectar allò que ens uneix més que allò que ens diferencia, i afrontar el conflicte com una part de les relacions socials a partir d'una cultura de mediació.

Així mateix, intentem garantir que totes les accions que es portin a terme a l'escola es realitzin en un clima que afavoreixi el respecte mutu, el benestar, l'entesa i la voluntat de col·laboració.

### **3. OBJECTIUS DEL PROJECTE DE CONVIVÈNCIA.**

Per dur a terme i garantir la convivència a l'escola necessitem com ja hem expressat, la implicació i el compromís de tota la comunitat educativa per tal de potenciar l'equitat i el respecte a la diversitat de l'alumnat, fer del diàleg una eina bàsica en la gestió del conflicte i integrar la cultura de la pau i la no-violència. Al Pla General Anual es concretaran els objectius a assolir anualment així com aquells aspectes del present Pla que s'han de revisar, tornar a analitzar o fer una nova diagnosi.

Aquests són els objectius que ens proposem per desenvolupar el Projecte de Convivència.

1. Assegurar i garantir la participació, la implicació i el compromís de tota la comunitat escolar en la millora de la convivència en el centre i l'entorn.
2. Ajudar cada alumne a relacionar-se amb si mateix, amb els altres i amb el món.
3. Potenciar l'equitat i el respecte a la diversitat de l'alumnat en un marc de valors compartits.
4. Fomentar la mediació escolar i la cultura del diàleg com a eina bàsica en la gestió del conflicte.
5. Fomentar una cultura de la pau i la no-violència, juntament amb els valors que fan possible preservar i enriquir la vida de totes les persones.



OBJECTIUS ESPECÍFICS	ACCIONS	INDICADORS
1.1 Crear els espais necessaris per afavorir la participació dels diferents sectors de la comunitat en la vida del centre	Elaboració dels Plans anuals de les comissions amb activitats que promoguin la relació i la convivència i el treball conjunt.	Existència de comissions mixtes entre els diferents sectors de la comunitat escolar per a l'elaboració d'accions de promoció de la convivència.
1.2 Incrementar la formació de la comunitat escolar en relació amb la convivència	Oferta d'accions formatives en matèria de convivència adreçada als diferents sectors de la comunitat escolar.	Accions efectivament realitzades. Percentatge de professorat format en temes de convivència.
2.1 Potenciar les competències socioemocionals	Revisió de les dinàmiques: Assemblees d'aula Tutoria individual, Filosofia 3/18 Tallers	Inclusió en el Pla d'acció tutorial d'actuacions per treballar la gestió positiva dels conflictes. Relació d'estratègies del centre que afavoreixen la gestió positiva dels conflictes (mediació, tutoria, pràctiques restauratives, suport conductual positiu, etc.).
2.2 Educar infants en el desenvolupament d'uns valors instrumentals (respecte, esforç, responsabilitat, etc.) que els permetin formar-se com a futurs ciutadans responsables i compromesos.	Pràctiques col·laboratives (projectes, altres propostes, etc.)	Relació d'actuacions orientades a l'educació en valors. Relació d'actuacions que promouen l'ajuda entre iguals en el centre.
2.3 Potenciar les habilitats i competències necessàries per a una gestió positiva dels conflictes	Programació específica del Pla d'Acció Tutorial sobre tècniques per millorar la gestió positiva dels conflictes (diàleg, mediació i tutoria individual i grupal, etc.) Incorporació de cercles restauratius.	Programació efectivament realitzada. Implementació dels cercles restauratius com a metodologia per a la resolució de conflictes.



2.4 Potenciar la competència social i	Elaboració d'actuacions enfocades al servei comunitari i l'acció social a l'entorn proper.	Accions efectivament realitzades.
2.5 Educar en el valor de la norma i potenciar la participació de l'alumnat en la seva valoració.	Participació de l'alumnat en l'elaboració de les normes d'aula en el marc de l'acció tutorial.	Portfoli amb la relació de normes d'aula.
3.1 Garantir l'òptima incorporació dels nous membres a la comunitat escolar	Revisió de les activitats en el marc de l'acció tutorial per a l'acollida del nou alumnat (activitats de presentació del centre, alumnes padrins, etc.)	Relació d'activitats en el marc de l'acció tutorial per a l'acollida del nou alumnat.
	Elaboració del Pla d'Acollida d'alumnat, famílies i docents nous tenint com a base el material dispers existent.	Pla d'acollida efectivament elaborat.
3.2 Promoure una cultura inclusiva que respecti i valori les diferències en un marc de valors socials igualitaris i compartits.	Realització d'activitats internivell, intercicle (padrins lectors, projectes compartits, etc.) i de tutoria dels eixos relatius a diversitat sexual, perspectiva de gènere, diversitat funcional i cultural. Incorporació al currículum els sabers de les dones a la història	Relació d'estratègies metodològiques a l'aula que afavoreixen la interrelació dels alumnes i la diversitat de funcional i cultural i la perspectiva de gènere. Existència d'unes pautes d'ús de llenguatge inclusiu que donin el mateix protagonisme a tot l'alumnat.
4.1 Sensibilitzar la comunitat escolar en la importància del valor del diàleg i la gestió positiva dels conflictes.	Promoure xerrades adreçades a famílies sobre el valor del diàleg i la gestió positiva de conflictes.	Relació d'actuacions de sensibilització portades a terme en el centre
4.2 Establir mesures per facilitar la mediació en la resolució de conflictes.	Facilitar espais i temps per a la resolució de conflictes entre iguals.	Grau de satisfacció per part dels implicats



5.1 Formar les persones perquè siguin capaces d'informar-se, entendre i analitzar críticament situacions de conflicte social, de violència i de pau.	Incorporació al currículum, en el marc de l'acció tutorial, del treball dels Drets Humans i Drets dels Infants, i la comprensió crítica del món.	Incorporació efectiva al currículum, del treball dels Drets Humans i Drets dels Infants, i la comprensió crítica del món.
5.2 Potenciar la participació de tots els sectors de la comunitat escolar com a element bàsic per garantir la convivència i el clima escolar.	Creació o manteniment de comissions mixtes: famílies, sostenibilitat, solidaritat, extraescolars, pati, festes, etc.  Creació de la Comissió d'igualtat amb objectius i funcions transversals.	Relació de comissions mixtes integrades per membres dels diferents sectors de la comunitat escolar Grau de participació de les famílies en projectes de centre Existència de coordinació periòdica de l'equip directiu amb l'AFA Grau de participació de delegats i delegades d'aula en els processos de centre.
5.3 Afavorir els canals de comunicació del centre educatiu com a elements facilitadors de la convivència i el clima escolar	Revisió o creació si s'escau, de canals de comunicació per a afavorir la comunicació entre els diversos sectors de la comunitat educativa. Elaboració d'un Pla de Comunicació.	Relació d'eines i canals de comunicació del centre que afavoreixin la comunicació entre els diversos sectors de la comunitat escolar. Existència de canals de comunicació entre les famílies i els seus representants al Consell Escolar. Relació d'estratègies de projecció i comunicació externa.
5.4 Garantir una aplicació ferma i flexible de les normes.	Revisió periòdica de les normes d'aula.	Revisió efectivament efectuada.
5.5 Consensuar el projecte amb la participació de representants de la comunitat educativa per tal de gestionar i orientar les actuacions i els processos.	Revisió de les funcions de la Comissió de Convivència del Consell escolar. Creació d'aquells espais de discussió per tal d'assolir l'objectiu.	Actes de la Comissió de convivència.  Portfoli amb la documentació elaborada.



#### 4. NORMATIVA I BASE LEGAL

**LLEI ORGÀNICA 2/2006 d'Educació, de 3 de maig (BOE n. 106 de 4/5/2006)** estableix l'article 121 apartat 2n., l'obligatorietat que tots els centres elaborin un Pla de Convivència i l'inclouin en el Projecte Educatiu de Centre

**DECRET 279/2006, de 4 de juliol, sobre drets i deures de l'alumnat i regulació de la convivència en els centres educatius no universitaris de Catalunya.** (DOGC núm. 4670 - 06/07/2006).

**DECRET 142/2007 i 143/2007, de 26 de juny, (DOGC núm. 4915), d'ordenació dels ensenyaments d'educació infantil i primària i de secundària obligatòria.** Estableix que cada centre en el PEC especificarà els principis bàsics per al desenvolupament curricular i el tractament transversal en les diverses matèries dels objectius de l'educació per la ciutadania i els drets humans.

**LEC 12/2009 llei d'Educació de Catalunya. DECRET 102/2010 d'autonomia de centres.** L'article 7 de l'esmentada llei estableix que "tots els membres de la comunitat escolar tenen el dret a una bona convivència i el deure de facilitar-la". Així mateix, en el capítol V sobre la convivència es recullen els articles específics relatius al dret i deure de la convivència, els principis generals, la mediació, la protecció contra l'assetjament escolar i altres agressions i les mesures correctores i sancions. Els articles 30 a 38 estableixen que:

- Tots els membres de la comunitat escolar tenen dret a convidaure en un bon clima escolar i el deure de facilitar-lo. (art. 30.2).
- Dret i deure de la convivència.
- Principis generals (carta de compromís, resolució de conflictes, mesures correctores i sancionadores, mesures i iniciatives de prevenció).
- Mediació.
- Protecció contra l'assetjament escolar i contra les agressions.

**Llei Orgànica 8/2013, de 9 de desembre** per a la millora de la qualitat educativa, determina a l'article 124.1 que els centres inclouran a la programació general anual el seu Pla de Convivència i totes aquelles actuacions i activitats programades pel foment de la convivència escolar.

**Decret 102/2010, de 3 d'agost,** d'autonomia dels centres educatius, en el seu article 5, indica que el Projecte Educatiu de Centre ha de contenir, entre d'altres, els valors i objectius que regeixen l'aprenentatge de la convivència. Així mateix, l'article 23 indica que les NOFC han d'incorporar tant les mesures de promoció de la convivència, com els mecanismes i fórmules per a la



prevenció i resolució de conflictes, especialment el de la mediació, sense perjudici d'altres iniciatives per a la resolució pacífica dels conflictes.

**Decret 279/2006, de 4 de juliol**, de drets i deures de l'alumnat i regulació de la convivència en els centres educatius no universitaris de Catalunya, té per objecte la regulació dels drets i deures de l'alumnat, de les normes de convivència, de la mediació com a procés educatiu de gestió de conflictes i del règim disciplinari en els centres educatius no universitaris de Catalunya.

**Llei 11/2014, del 10 d'octubre**, per a garantir els drets de lesbianes, gais, bisexuals, transgènere i intersexuals i per a erradicar l'homofòbia, la bifòbia i la transfòbia, en el seu article 12.3 explicita que "el principi de coeducació s'ha d'incorporar als plans d'acció tutorial i als plans i reglaments de convivència dels centres educatius". Així mateix, en l'article 12.6 s'insta a "vetllar per la conscienciació i la prevenció de la violència per raó d'orientació sexual, identitat de gènere o expressió de gènere i oferir mecanismes als centres perquè detectin situacions de discriminació o exclusió de qualsevol persona per les dites raons".

**Decret 150/2017, de 17 d'octubre**, de l'atenció educativa a l'alumnat en el marc d'un sistema educatiu inclusiu destaca, a l'article 2, "garantir que tots els centres educatius sostinguts amb fons públics dins l'àmbit de l'ensenyament no universitari siguin inclusius mitjançant l'establiment de criteris que orientin l'organització i la gestió dels centres; l'ordenació de mesures i suports per a l'atenció educativa i per a la continuïtat formativa de tots i cadascun dels alumnes".

**Resolució ENS/585/2017, de 17 de març** per la qual s'estableix l'elaboració i la implementació del Projecte de Convivència en els centres educatius dins el marc del Projecte Educatiu de Centre.

**Acord GOV/79/2016, de 14 de juny** pel qual s'aprova el protocol d'actuació entre els departaments de treball, afers socials i famílies i d'ensenyament, de prevenció, detecció, notificació, derivació i coordinació de les situacions de maltractament infantil i adolescent en l'àmbit educatiu.

**Resolució EDU/1753/2020**, de 16 de juliol, per la qual es modifica la Resolució ENS/585/2017, de 17 de març, per la qual s'estableix l'elaboració i la implementació del Projecte de convivència en els centres educatius dins el marc del projecte educatiu de centre.

**Pla estratègic de polítiques d'igualtat de gènere del Govern de la Generalitat 2019-2022, aprovat per l'Acord de Govern de 9 de juliol 2019**, que engloba l'eix 3. Prevenció i erradicació de les violències masclistes (II Programa d'intervenció integral contra la violència masclista).



La **Convenció sobre drets de l'infant (1989)** que determina que els estats adoptaran les mesures adequades per vetllar perquè la disciplina escolar s'administri de manera compatible amb la dignitat humana de l'infant.

## **5. NIVELLS, CONTINGUTS I ÀMBITS D'ACTUACIÓ DEL PdC.**

El Projecte de Convivència es fonamenta en una visió integral de la convivència que parteix d'un procés d'aprenentatge col·lectiu amb una organització que dona sentit i gestiona les actuacions i els processos. Així, el PdC conté mesures i actuacions relacionades amb tres nivells d'actuació: preventiu, d'intervenció i d'organitzatiu i de gestió.

- **Nivell preventiu:** Valors i actituds. Mesures i actuacions orientades a desenvolupar en l'alumnat aquelles actituds i valors propis de la competència social i ciutadana que contribueixin a fer-lo competent en la relació amb si mateix, amb els altres i amb el món.
  - ◆ **Coeducació, educació intercultural, educació per la pau, educació socioemocional, educació en el respecte, educació en la gestió positiva dels conflictes, educació en l'esforç i la responsabilitat i la inclusió.**
  
- ◆ **Nivell d'intervenció.** Resolució de conflictes: Mesures i actuacions que han de permetre a la comunitat escolar abordar de manera positiva la gestió i resolució de conflictes. Així mateix, el PdC té en compte les Normes d'Organització i Funcionament del Centre (NOFC), document on es concreten i desenvolupen els procediments que es posen en marxa en les situacions d'incompliment de normes contràries a la convivència:
  - ◆ **Absentisme, conflictes greus, Gestió i resolució de conflictes.**
  
- **Nivell organitzatiu i de gestió de centre:** Mesures, actuacions i marc organitzatiu que han de permetre al centre educatiu gestionar, facilitar i articular tant les actuacions com els processos necessaris per treballar a favor de la convivència. Una bona organització és necessària per a donar sentit a les actuacions i processos en relació amb la convivència al centre. Per tant, el Projecte de Convivència ha d'estar interrelacionat i ser coherent amb la resta de documents de centre:
  - ◆ **Acollida, comunicació, estructura i gestió de recursos, norma i participació.**



**Àmbits d'actuació.** Fem un plantejament global de la convivència que contempla l'acció coordinada i coherent de tots agents educatius que intervenen en els diferents espais i temps dels i de les nostres alumnes. Per tant, les mesures i actuacions de cada nivell d'intervenció es desenvolupen i treballen en **tres àmbits: aula, centre i entorn.**

## 5.2 DIAGNOSI DEL CENTRE PER ÀMBITS

En aquest apartat farem una relació d'accions que es porten a terme al centre, agrupades per temes i àmbits, tal com ens assigna l'aplicació específicament elaborada pel Departament d'Educació per al Pla de Convivència.

## 6. VALORS I ACTITUDS

### 6.1.1 EDUCAR EN L'ESFORÇ I LA RESPONSABILITAT

L'esforç en l'àmbit escolar constitueix la base fonamental perquè l'alumnat obtingui un major rendiment en tots els sentits; el valor de l'esforç ajuda a les nenes i als nens a ampliar al màxim les seves capacitats per obtenir uns millors resultats.

Quant a la responsabilitat en l'àmbit escolar ens referim a la capacitat de dur a terme els compromisos adquirits i d'assumir les conseqüències dels seus actes. L'esforç no sempre és garantia d'èxit, les diferents capacitats i habilitats que puguin tenir els nostres alumnes, així com la motivació, també són factors decisius per a l'èxit. Per tant, creim que cal ajudar l'alumnat perquè conegui i assumeixi les pròpies limitacions i toleri la frustració quan no assoleixi les seves fites.

Hem de conscienciar les famílies de la importància de l'esforç i la responsabilitat com un mitjà per aconseguir l'assoliment de qualsevol objectiu sigui a l'escola sigui a la vida.

Així mateix, l'alumnat forma part d'una societat en el que hi ha drets però també deures i responsabilitats. Com a escola els acompanyem, per tant, que siguin ciutadans actius, compromesos i implicats en el món en què viuen.

El nostre punt fort és el desenvolupament, en el marc de l'acció tutorial, de mesures, estratègies i actuacions per educar els nostres infants en l'esforç i la responsabilitat. Fem servir metodologies que promouen aquests valors (projectes de treball, tallers, racons, etc.) A les tutories individuals es guia a l'alumnat per desenvolupar estratègies per afrontar l'aprenentatge actiu de manera autònoma i responsable, especialment al Cicle Superior.

Com a escola verda, promovem el compromís cívic a través d'actuacions que ajuden a l'alumnat a prendre consciència sobre l'impacte de les seves accions en el medi.





Cal millorar , però, la manera com valorem, recollim i difonem les accions referencials o bones pràctiques sobre l'educació en l'esforç i la responsabilitat.

<b>EDUCAR EN L'ESFORÇ I LA RESPONSABILITAT</b> <b>Àmbit AULA</b>
<b>A. Desenvolupem, en el marc de l'acció tutorial mesures, estratègies i actuacions per educar l'alumnat en l'esforç i la responsabilitat.</b>
<b>B. Desenvolupem en el currículum de les diverses àrees continguts per treballar l'esforç i la responsabilitat.</b>
<b>C. Utilitzem estratègies i metodologies que afavoreixin l'assumpció del valor de l'esforç i la responsabilitat de l'alumnat. (projectes de treball, tallers, racons, etc.)</b>
<b>D. Disposem d'estratègies concretes per implicar les famílies en l'educació en l'esforç i la responsabilitat (acords amb les famílies a través de les reunions personals)</b>

<b>EDUCAR EN L'ESFORÇ I LA RESPONSABILITAT</b> <b>CENTRE</b>	<b>Àmbit</b>
<b>A Sensibilitzem el claustre sobre la importància de l'educació en els valors de l'esforç i la responsabilitat i la implicació de la comunitat escolar en els processos educatius.</b>	
<b>B Recollim en els documents del centre el foment de l'esforç i la responsabilitat per aconseguir els objectius educatius.</b>	
<b>C. Establim propostes d'actuació específiques per fomentar el valor de l'esforç, la responsabilitat i el compromís cívic.</b>	
<b>D. Formem la comunitat escolar en hàbits i estratègies que potenciïn l'esforç i la responsabilitat.</b>	
<b>E. Recollim i difonem les bones pràctiques realitzades al voltant del valor de l'esforç i la responsabilitat. Especialment a les reunions primària -secundària.</b>	

<b>L'ESFORÇ I LA RESPONSABILITAT</b> <b>ENTORN</b>	<b>Àmbit</b>
<b>A. Sensibilitzem i orientem les famílies en la necessitat d'educar els seus fills en els valors de l'esforç i la responsabilitat.</b>	
<b>B. Participem en xarxes de centres que promouen els valors de l'esforç i la responsabilitat, i el compromís cívic.</b>	
<b>C. Ens coordinem amb les administracions locals per dur a terme actuacions concretes de foment de l'educació en valors i el compromís cívic en el nostre alumnat.</b>	
<b>D. Ens coordinem amb les entitats de l'entorn del centre per promoure l'esforç, la responsabilitat i el compromís cívic.</b>	



### 6.1.2 EDUCAR EN EL RESPECTE

Entenem el respecte com l'actitud de reconeixement dels drets de les persones i la valoració de la seva identitat, opinió i manera de pensar. El respecte és el principi bàsic per convidaure en societat, evitant així fonts de conflicte. En les relacions humanes, el respecte es manifesta en la manera de mirar l'altre o l'altra, i en com tractem les persones. Respectar implica ser atent o atenta, apropar-nos als altres amb la distància necessària per no envair-los.

El respecte a un mateix o mateixa, la valoració de les qualitats, la construcció sana de l'autoestima i l'*auto seguretat* i l'acceptació dels errors, són l'origen del respecte i la valoració dels altres. Facilita les relacions socials i inclou el respecte cap al medi ambient. El respecte és un component transversal de totes les activitats.

Tot i la seva importància, malauradament, sovint trobem actituds ben diferents del carrer, als mitjans de comunicació o als entorns escolars, com la manca de diàleg, crits, insults, indiferència...

El centre té establertes unes normes clares per garantir el respecte entre tots els membres de la comunitat escolar. També garanteix l'expressió de les opinions i creences de tothom, sempre en un marc de llibertat i respecte. Evidentment, tenim cura de què aquestes d'aquestes manifestacions no continguin qualsevol mena de discriminació per motius de discapacitat física o psíquica, origen ètnic, racial o nacional, sexe, identitat de gènere o orientació afectivosexual.

Un aspecte a destacar és el reconeixement i el respecte que els alumnes han de tenir cap als professors i les famílies. En aquest sentit, procurem fer veure a les famílies la importància de mantenir el respecte mutu i els beneficis que aporta als seus fills el respecte cap als docents i a tot el personal de l'escola.

Finalment, fomentem el valor del respecte envers el món: ensenyem l'alumnat a valorar i tenir cura del seu entorn més proper, la natura i el medi ambient.

Per a tal fi, impliquem l'alumnat en la cura dels materials (llibres, estris, agenda, etc.) i dels espais comuns, tant del centre (aules, passadissos, menjador, etc.) com de l'entorn (el parc, els carrers, el mobiliari, etc.).

De la mateixa manera potenciem la sostenibilitat, en el sentit de proveir-se del que necessitem en el present, sense posar en perill els recursos del medi ambient del futur. Desenvolupem programes o projectes com la socialització i la reutilització de materials escolars i llibres, el reciclatge de materials, la reducció del consum energètic (aigua dels lavabos, llums innecessàries, etc.).

En el marc del Projecte de Convivència, el respecte entre els diversos membres de la comunitat educativa constitueix un valor fonamental per tal d'aconseguir un bon clima de centre i l'èxit educatiu de tot l'alumnat.



<b>EDUCAR EN EL RESPECTE</b>	<b>Àmbit AULA</b>
<b>A. Planifiquem activitats amb l'alumnat que fomentin el respecte cap a un mateix.</b>	
<b>B. Planifiquem activitats tutorials que facilitin el respecte entre l'alumnat.</b>	
<b>C. Treballem el respecte entre l'alumnat des de les diferents matèries curriculars de manera transversal.</b>	
<b>D. Utilitzem estratègies i metodologies que afavoreixen el respecte entre l'alumnat.</b>	
<b>E. Fomentem una actitud de respecte de l'alumnat envers el professorat i altres professionals del centre.</b>	
<b>F. Vetllem perquè l'alumnat tingui cura del material i les instal·lacions.</b>	
<b>G. Promovem accions que potenciïn el coneixement i el respecte envers l'entorn.</b>	
<b>H. Disposem d'estratègies concretes per implicar les famílies en l'educació en el respecte.</b>	

<b>EDUCAR EN EL RESPECTE</b>	<b>Àmbit CENTRE</b>
<b>A. Sensibilitzem el claustre sobre el valor del respecte com a principi bàsic per tal de garantir un bon clima de convivència.</b>	
<b>B. Recollim el valor del respecte en els documents del centre.</b>	
<b>C. Promovem accions i estratègies per afavorir el valor del respecte entre els membres de la comunitat escolar.</b>	
<b>D. Promovem accions i estratègies per potenciar el respecte de l'alumnat cap al professorat.</b>	
<b>E. Promovem accions i estratègies per afavorir el valor del respecte entre i cap a l'alumnat.</b>	
<b>F. Promovem accions de respecte cap als espais físics del centre i del seu entorn.</b>	
<b>G. Formem la comunitat escolar en hàbits i estratègies que potenciïn el valor del respecte.</b>	
<b>H. Recollim i difonem les bones pràctiques i els recursos utilitzats per promoure el respecte en la comunitat escolar</b>	

<b>EDUCAR EN EL RESPECTE</b>	<b>Àmbit ENTORN</b>
<b>A. Sensibilitzem i orientem les famílies en la necessitat d'educar els seus fills en el respecte.</b>	
<b>B. Participem en xarxes de centres que promouen el valor del respecte.</b>	



**C. Ens coordinem amb les administracions locals per dur a terme actuacions concretes per fomentar el respecte i el compromís cívic en el nostre alumnat.**

**D. Ens coordinem amb les entitats de l'entorn per promoure el respecte.**

### 6.1.3 COEDUCACIÓ

La coeducació és l'acció educadora que potencia la igualtat real d'oportunitats i valora indistintament l'experiència, les aptituds i l'aportació social i cultural de dones i homes, en igualtat de drets, sense estereotips sexistes, homofòbics, bifòbics, transfòbics o androcèntrics ni actituds discriminatòries per raó de sexe, orientació sexual, identitat de gènere o expressió de gènere.

La coeducació cerca l'eliminació de tota mena de discriminació per raó de gènere, la integració explícita de la perspectiva de gènere als continguts d'aprenentatge i el respecte per la diversitat de les persones

A l'escola afavorim el desenvolupament de les persones al marge dels estereotips i rols en funció del sexe, garantint una orientació personal, acadèmica i professional lliure de biaixos sexistes i androcèntrics, evitant tota discriminació associada al sexe o gènere. La coeducació i el respecte per la diversitat de les diferents opcions sexuals de les persones són elements cabdals que ens permeten treballar en el respecte i la igualtat.

La coeducació proporciona a l'alumnat i al professorat estratègies que poden modificar les relacions de poder, d'abús i de limitacions més estereotipades per a cada gènere i transformar-les en relacions més justes, democràtiques i plurals. És l'eina que permet prevenir i abordar les violències masclistes.

La coeducació és un tret d'identitat del nostre PEC. A les aules establim pràctiques que afavoreixen la coeducació: mateixes oportunitats d'expressió i participació, mateixes tasques i responsabilitat; reflexions sobre temàtiques relacionades, etc.

Hem de millorar en el desenvolupament d'estratègies per a implicar les famílies en la necessitat del treball en la coeducació i en la prevenció de la violència masclista. Realitzar accions de sensibilització i orientació de les famílies en la necessitat d'educar els seus fills i filles en la coeducació i en la prevenció de la violència masclista o per motius d'orientació afectivosexual, identitat de gènere i expressió de gènere. Aspectes com la coordinació amb altres entitats per a promoure accions relacionades amb la coeducació, s'han d'intensificar.



<b>COEDUCACIÓ</b>	<b>Àmbit AULA</b>
<b>A. Desenvolupem, en el marc de l'acció tutorial, mesures, estratègies i actuacions per educar l'alumnat en el respecte i la no discriminació per raons de gènere, identitat de gènere, expressió de gènere o orientació afectivosexual.</b>	
<b>B. Incorporem continguts de coeducació i prevenció de la violència masclista i homòfoba en el currículum de les diverses àrees.</b>	
<b>C. Promovem la participació i relació a l'aula de tot l'alumnat amb independència del seu gènere o orientació afectivosexual</b>	

<b>COEDUCACIÓ</b>	<b>Àmbit CENTRE</b>
<b>A. Donem importància a una acció educativa que potenciï el respecte i la igualtat d'oportunitats entre nois i noies.</b>	
<b>B. Incorporem la coeducació i la prevenció de la violència (masclista, homòfoba...) als diferents documents de centre.</b>	
<b>C. Disposem d'una estructura organitzativa que afavoreix el treball de la coeducació en el centre.</b>	
<b>D. Fem servir, quan s'escau, els protocols per a la millora de la convivència elaborats pel Departament d'Ensenyament.</b>	
<b>E. Planifiquem estratègies de prevenció de les desigualtats de gènere i relacions d'abús de poder.</b>	
<b>F. Potenciem la participació de tot l'alumnat en igualtat de condicions i d'oportunitats</b>	
<b>G. Garantim un ús no sexista dels espais del centre.</b>	
<b>H. Recollim i divulguem les bones pràctiques realitzades en coeducació.</b>	
<b>I. Avaluem el funcionament dels processos i actuacions del projecte coeducatiu i ho recollim en els documents interns de centre.</b>	
<b>K. Sensibilitzem el claustre sobre la importància d'una acció educativa que potenciï la igualtat d'oportunitats entre nois i noies.</b>	

<b>COEDUCACIÓ</b>	<b>Àmbit ENTORN</b>
<b>A. Sensibilitzem i orientem les famílies en la necessitat d'educar els seus fills i filles en la coeducació i en la prevenció de la violència masclista i homòfoba.</b>	
<b>B Ens coordinem quan és possible amb les entitats de l'entorn per promoure la coeducació.</b>	



#### 6.1.4 EDUCACIÓ PER LA PAU

El nostre objectiu principal, a través de l'educació per la pau és el de fomentar una cultura de no-violència que ens ajudi a preservar la vida de totes les persones. Entenem la Pau com un estat de convivència que ens aporta harmonia i ens permet poder tenir societats lliures i equitatives, amb valors sòlids i comportaments i actituds que afavoreixen el fet de poder viure en pau.

L'educació per la pau ens facilita l'articulació d'una vida en comú harmònica i afavoreix la convivència i la gestió del conflicte com una oportunitat per a dialogar i resoldre des de la serenor.

A l'escola, desenvolupem, en el marc de l'acció tutorial i del projecte de filosofia 3/18, mesures, estratègies i actuacions per educar en la pau i els drets humans. Estimulem el compromís personal de l'alumnat en els valors de l'educació per la pau i utilitzem estratègies i metodologies que afavoreixen els valors convivencials.

El Projecte Educatiu de Centre recull la importància dels valors en el desenvolupament d'un clima de convivència i el foment de la cultura de la pau. A les NOFC es recullen normes clares que garanteixin el respecte als drets i el compliment dels deures de l'alumnat, de l'equip de treball i de les famílies

Caldria millorar la coordinació amb les administracions per a realitzar accions concretes per a fomentar la cultura de la pau i la no-violència, així com la divulgació dels drets humans i les accions que es realitzen al llarg del curs per al foment d'aquest objectiu.

<b>EDUCACIÓ PER LA PAU</b>	<b>Àmbit AULA</b>
<b>A. Desenvolupem, en el marc de l'acció tutorial, mesures, estratègies i actuacions per educar en la pau i els drets humans.</b>	
<b>B. Estimulem el compromís personal de l'alumnat en els valors de l'educació per la pau.</b>	
<b>C. Incorporem continguts d'educació per la pau en el currículum de les diverses àrees.</b>	
<b>D. Utilitzem estratègies i metodologies que afavoreixen els valors convivencials.</b>	
<b>E. Disposem d'estratègies concretes per implicar les famílies a través de l'acció tutorial en l'educació per la pau.</b>	

<b>EDUCACIÓ PER LA PAU</b>	<b>Àmbit CENTRE</b>
<b>A. Sensibilitzem el claustre sobre la importància de l'educació per a la pau i els drets humans en els processos educatius.</b>	



**B Recollim en els documents de centre el valor de l'educació per la pau.**

**C. Promovem accions i estratègies per fomentar l'educació per la pau i la divulgació dels drets humans entre els membres de la comunitat escolar.**

**D. Establim propostes d'actuació específiques per fomentar l'educació per la pau i els drets humans entre l'alumnat.**

**EDUCACIÓ PER LA PAU**

**Àmbit ENTORN**

**A. Sensibilitzem i orientem les famílies en la necessitat d'educar els seus fills en la pau i el respecte als drets humans.**

**B. Coneixem i participem en xarxes de centres que fomentin la cultura de la pau i el respecte als drets humans.**

**C. Ens coordinem de vegades, amb les administracions locals per dur a terme actuacions concretes per fomentar la cultura de la pau i el respecte als drets humans entre l'alumnat.**

**D. Ens coordinem amb les entitats esportives, culturals i de lleure de l'entorn escolar per promoure l'educació per la pau.**

### **6.1.5 EDUCACIÓ SOCIOEMOCIONAL**

L'educació emocional permet que les nenes i els nens creixin essent conscients de les pròpies emocions i les dels i de les altres, que les sàpiguen expressar i que les puguin utilitzar i gestionar de manera positiva, que sàpiguen cuidar de si mateix i els altres. És així com es consoliden actituds personals que ajuden a establir i mantenir bones relacions dins i fora de l'escola.

Aquesta mirada també ens permet anar fent un camí que facilita la cooperació i la gestió constructiva dels conflictes, afavorint la convivència a l'escola, les relacions harmòniques i els vincles de confiança i de suport o l'adaptació al context. En aquest sentit, un ambient relacional positiu, pot facilitar que l'aprenentatge sigui més significatiu, interessant i engrescador i, conseqüentment, l'èxit educatiu de tots els nens i les nenes.

Així, l'educació emocional que duem a terme pretén potenciar el desenvolupament de les competències socioemocionals com a element essencial per a la formació integral dels nostres infants. Facilita en gran manera la prevenció de l'assetjament, de conductes violentes o de la pertinença a grups de risc.



L'objectiu que tenim marcat amb relació a l'educació socioemocional és l'adquisició de les **competències socioemocionals** següents:

- Consciència emocional. El desenvolupament de la consciència emocional que ajuda a percebre els propis sentiments i emocions, identificar-los i posar-los nom.
- Regulació emocional. Una autoregulació, autocontrol i autogestió emocional que ajuda en la prevenció de contextos de tensions ambientals o relacionals, facilitant les sensacions de plaer i benestar. Permet gestionar les emocions de manera apropiada, tant per prevenir estats emocionals negatius (l'ansietat, l'estrès, la depressió...) com per generar emocions positives (l'alegria, l'amor, l'humor...). Requereix l'autocontrol de les emocions (impulsivitat, ira, violència...)
- L'autonomia emocional que facilita als infants una autogestió personal que construeix d'una manera sana la seva autoestima, autoconeixement, la capacitat per demanar ajuda, la resiliència, l'autoeficàcia emocional i l'empatia, etc.
- Competència social. El desplegament de la competència social que els i les ajudarà a mantenir bones relacions amb les altres persones i el domini d'habilitats socials, desplegant a la vegada una capacitat per comunicar-se efectivament, amb actituds pro socials i de cooperació. Aquí també hi apareix l'assertivitat entesa com la capacitat de saber defensar les pròpies idees acceptant i respectant també les de les altres persones en un marc de respecte i valors democràtics.
- Competència per a la vida. Una adquisició de competències per a la vida i el benestar que permet als infants ser capaços d'organitzar la seva vida de manera sana i equilibrada.
- La capacitat de prendre consciència d'un mateix o d'una mateixa i la millora de les condicions de les relacions interpersonals, afavorint la bona convivència i la prevenció dins del centre educatiu.

Les sessions de tutoria individual, les assemblees, les tutories grupals, el programa de Filosofia 3/18, les lectures de textos, llibres i contes, i la Kinesiologia educativa i les converses informals, permeten , entre d'altres, l'assoliment de les competències socioemocionals descrites als paràgrafs anteriors.





En aquest sentit, ens cal organitzar accions conjuntes per a millorar aspectes com la sensibilització i orientació de les famílies en la necessitat d'educar socioemocionalment.

<b>EDUCACIÓ SOCIOEMOCIONAL</b>	<b>Àmbit AULA</b>
<b>A. Desenvolupem, en el marc de l'acció tutorial i el programa Filosofia 3/18 mesures i estratègies per educar emocionalment l'alumnat.</b>	
<b>B. Desenvolupem, en el marc de l'acció tutorial, mesures i estratègies per desenvolupar la competència social en l'alumnat.</b>	
<b>C. Treballem la competència comunicativa des de les diferents matèries curriculars de manera transversal.</b>	
<b>D. Utilitzem metodologies que afavoreixen els valors convivencials i l'educació socioemocional.</b>	

<b>EDUCACIÓ SOCIOEMOCIONAL</b>	<b>Àmbit CENTRE</b>
<b>A. Sensibilitzem el claustre sobre la importància de l'educació socioemocional en els processos educatius.</b>	
<b>B. Recollim en els documents de centre la necessitat de treballar els valors de l'educació socioemocional.</b>	
<b>C. Promovem accions i estratègies per fomentar l'educació socioemocional i la comunicació entre els membres de la comunitat escolar.</b>	
<b>D. Establim propostes d'actuació específiques per fomentar els valors de l'educació socioemocional entre l'alumnat.</b>	
<b>E. Potenciem la competència comunicativa de l'alumnat.</b>	
<b>F. Formem la comunitat escolar en hàbits i estratègies que potenciïn l'educació socioemocional.</b>	
<b>G. Recollim i difonem les bones pràctiques realitzades al voltant de l'educació socioemocional.</b>	
<b>H. Avaluem les mesures destinades a fomentar l'educació socioemocional entre la comunitat escolar i ho recollim en la memòria anual del centre.</b>	

<b>EDUCACIÓ SOCIOEMOCIONAL</b>	<b>Àmbit ENTORN</b>
<b>A. Sensibilitzem i orientem les famílies en la necessitat d'educar socioemocionalment.</b>	
<b>B. Impliquem les famílies en la valoració de la comunicació com a eina per a la millora de les relacions intrapersonals i interpersonals.</b>	



**C. Ens coordinem sempre que podem, amb les administracions locals per dur a terme actuacions concretes per fomentar l'educació socioemocional entre l'alumnat.**

**D. Ens coordinem amb les entitats esportives, culturals i de lleure de l'entorn escolar per promoure la millora de la competència social i de les relacions interpersonals.**

### 6.1.6 INCLUSIÓ

L'educació inclusiva és aquella que ofereix a tots els infants, nenes i nens, unes bones expectatives d'èxit educatiu, independentment de les seves característiques, necessitats o singularitats, i els aporta l'oportunitat de créixer i aprendre conjuntament compartint experiències i situacions d'aprenentatge.

L'educació inclusiva és un dels principis fonamentals del sistema educatiu català i suposa una millora evolutiva respecte a la idea d'integració. En aquest sentit, la inclusió pretén que siguin els mateixos centres educatius els que s'adaptin a la diversitat de l'alumnat que tenen escolaritzat fet que implica identificar les barreres que dificulten l'aprenentatge, la socialització i la participació de l'alumnat per tal de cercar-les i eliminar-les o minimitzar-les. Per tant, a través de l'educació inclusiva creem nous marcs de convivència i generem noves complicitats que afavoreixen l'equitat i la cohesió social per tal d'avançar, col·lectivament, en la igualtat de drets i oportunitats de totes les persones, sense discriminacions. Un model d'escola inclusiva és el requisit previ i indispensable per a la construcció d'una societat inclusiva.

El document *De l'escola inclusiva al sistema inclusiu, de la col·lecció Materials per a l'atenció a la diversitat*. Barcelona: Generalitat de Catalunya, Departament d'Ensenyament, 2015 concreta els principis de l'escola inclusiva en els que nosaltres creiem i compartim.

- El reconeixement de la diversitat com un fet universal.
- El sistema inclusiu com l'única mirada possible per donar resposta a tots els alumnes.
- La personalització de l'aprenentatge perquè cada alumne pugui desenvolupar al màxim les seves potencialitats.
- L'equitat i la igualtat d'oportunitats com a dret de tots els alumnes a rebre una educació integral i amb expectatives d'èxit.
- La participació i la corresponsabilitat per construir un projecte comú a partir del diàleg, la comunicació i el respecte.



- La formació del professorat per promocionar oportunitats de creixement col·lectiu i per desenvolupar projectes educatius compartits

El DECRET 150/2017, de 17 d'octubre, de l'atenció educativa a l'alumnat en el marc d'un sistema educatiu inclusiu, defineix l'atenció educativa a l'alumnat com el conjunt de mesures i suports destinats a tots els alumnes, amb la finalitat que avancin en l'assoliment de les competències de cada etapa educativa i la transició a la vida adulta, tot afavorint el seu desenvolupament personal i social, en el marc d'un sistema educatiu inclusiu.

Certament fent la detecció de les dificultats dels nostres infants, cerquem mesures personalitzades, elaborem programacions individuals, si s'escau, hem elaborat una Pla d'atenció a la Diversitat que cal desenvolupar de manera efectiva i incidir de manera més intensa en l'organització d'activitats concretes per al foment de l'educació inclusiva.

<b>INCLUSIÓ</b>	<b>Àmbit AULA</b>
<b>A. Desenvolupem, en el marc de l'acció tutorial, mesures, estratègies i actuacions per educar l'alumnat en el respecte a la diversitat i la inclusió</b>	
<b>B. Desenvolupem un currículum inclusiu.</b>	
<b>C. Utilitzem estratègies i metodologies que afavoreixen l'educació inclusiva i l'atenció a la diversitat.</b>	

<b>INCLUSIÓ</b>	<b>Àmbit CENTRE</b>
<b>A. Sensibilitzem el claustre sobre la necessitat de treballar per una escola inclusiva que doni resposta a la diversitat de l'alumnat.</b>	
<b>B. Recollim en els documents del centre els valors de l'escola inclusiva i les estratègies que facilitin la seva consecució.</b>	
<b>C. Preveiem l'ús dels protocols d'àmbit convivencial elaborats pel Departament d'Ensenyament a fi d'evitar qualsevol mena de discriminació.</b>	
<b>D. Valorem i integrem tots els membres de la comunitat.</b>	
<b>E. Disposem d'una estructura organitzativa en el centre que afavoreix l'educació inclusiva i l'atenció a la diversitat.</b>	
<b>F. Disposem de materials i recursos que facilitin l'atenció a la diversitat.</b>	
<b>H. Avaluem les mesures destinades a fomentar l'educació inclusiva entre la comunitat escolar i ho recollim en la memòria anual del centre.</b>	



<b>INCLUSIÓ</b>	<b>Àmbit ENTORN</b>
<b>A. Organitzem conjuntament amb l'AFA activitats i jornades que fomentin la convivència, el coneixement mutu entre les famílies i el respecte a la diversitat.</b>	
<b>B. Participem en xarxes de centres que treballen l'educació inclusiva i l'atenció a la diversitat.</b>	
<b>C. Ens coordinem, si s'escau, amb les administracions locals per dur a terme actuacions concretes de foment de l'educació inclusiva (comissions d'anàlisi de la inclusió p.ex).</b>	

### **6.1.7 EDUCACIÓ INTERCULTURAL**

Tal com consta al web del Departament d'Educació, l'educació intercultural és una resposta pedagògica a l'exigència de preparar a la ciutadania perquè pugui desenvolupar-se en una societat plural i democràtica. Té com a finalitat última la igualtat en drets, deures i oportunitats de totes les persones i el dret a la diferència en un marc de valors convivencials compartits, tot promovent espais de relació i inclusió. Així mateix, promou l'ús de la llengua catalana en un marc plurilingüe com un element de cohesió i igualtat d'oportunitats.

Les societats actuals es caracteritzen per una alta complexitat i pluralisme. De la bona gestió d'aquesta pluralitat en depèn, en part, el grau de cohesió i inclusió.

És imprescindible acompanyar l'alumnat en la construcció de la pròpia singularitat i identitat, en un marc de valors compartits que configuren la identitat col·lectiva.

A l'escola establim propostes d'actuacions específiques a l'alumnat per conèixer i respectar la diversitat social i cultural i per promoure les relacions interpersonals a través de treballs de recerca o projectes i facilitem la col·laboració i participació de les famílies a l'escola en nombroses ocasions ja sigui com a experts sobre temes diversos, en l'organització de festes solidàries, etc.

<b>EDUCACIÓ INTERCULTURAL</b>	<b>Àmbit CENTRE</b>
<b>A Sensibilitzem el claustre sobre la importància de l'educació intercultural.</b>	



**B. Recollim en els documents del centre l'educació intercultural per aconseguir els objectius educatius.**

**C. Establim propostes d'actuacions específiques a l'alumnat per conèixer i respectar la diversitat social, cultural i ètnica, fent incidència en tot allò que ens uneix.**

**D. Establim actuacions per promoure les relacions interpersonals i cohesionadores entre l'alumnat.**

**F. Avaluem les mesures destinades a fomentar l'educació intercultural i ho recollim en la memòria anual del centre.**

<b>EDUCACIÓ INTERCULTURAL</b>	<b>Àmbit AULA</b>
<b>A Desenvolupem, en el marc de l'acció tutorial mesures, estratègies i actuacions per educar l'alumnat en la comprensió de la diferència i la diversitat cultural.</b>	
<b>B Desenvolupem un currículum intercultural.</b>	
<b>C Promoure la integració a l'aula de tot l'alumnat.</b>	
<b>D Disposem d'estratègies concretes per implicar les famílies en l'educació intercultural.</b>	

<b>EDUCACIÓ INTERCULTURAL</b>	<b>Àmbit ENTORN</b>
<b>A. Sensibilitzem i orientem les famílies en la necessitat d'educar els seus fills en el valor de la interculturalitat.</b>	
<b>B. Cooperem amb les entitats de l'entorn del centre per promoure l'educació intercultural.</b>	

### **6.1.8 EDUCAR EN LA GESTIÓ POSITIVA DELS CONFLICTES**

Definim el conflicte com una situació en la qual dues o més persones estan en desacord perquè els seus interessos i necessitats són incompatibles, es veuen amenaçades per l'altre o bé els perceben així. Els conflictes sorgeixen de la diversitat de formes de fer, pensar, ser i percebre el món. El conflicte és caracteritzat pel seu caràcter interactiu, ja que la forma d'actuar d'una part influeix directament en la forma d'actuar de l'altre. Si el conflicte no es gestiona o es gestiona malament, pot quedar en estat latent, rebrotant amb més virulència en el futur.



L'educació en la gestió positiva dels conflictes té com a objectiu primordial proporcionar a l'alumnat les eines, les estratègies i les habilitats necessàries per entendre el conflicte com una oportunitat d'aprenentatge i gestionar-lo de manera constructiva per tal de transformar-lo eliminant els factors violents. És per aquest motiu que des de l'escola despleguem eines de prevenció i de gestió davant del conflicte, proporcionant habilitats i estratègies que els permetin evitar l'aparició de conductes violentes.

En l'àmbit individual, l'objectiu és el desenvolupament de les competències necessàries per gestionar els conflictes positivament, de manera autònoma i responsable amb l'acompanyament proper del mestre, sempre que sigui necessari i en funció del moment evolutiu en què es trobi.

En l'àmbit grupal, promovem la cohesió del grup, la comunicació, la presa de decisions de manera consensuada i el treball cooperatiu per tal de potenciar un clima que faciliti les relacions interpersonals.

Valorem la necessitat de posar en marxa altres estratègies d'intervenció, tenint en compte la manera de ser de l'infant o infants que estan immersos en el conflicte que s'està resolent.

Un procés de gestió positiva de conflictes és la **mediació**. Parteix del fet que, quan es produeix un conflicte, no es tracta de guanyar o perdre, sinó d'intentar arribar a un acord consensuat i cooperatiu entre les dues parts amb l'ajuda d'un tercer. Els processos de mediació resulten especialment efectius a l'hora de gestionar els conflictes que es produeixen entre persones que mantenen una relació quotidiana.

Al centre som conscients que necessitem elaborar un projecte coherent i actualitzat de mediació, amb la incorporació de protocols que ara per ara, estan dispersos, així com la incorporació d'estratègies molt efectives com per exemple els cercles restauratius, a més d'una avaluació fidel i rigorosa dels processos d'educar en la gestió positiva dels conflictes.

<b>GESTIÓ POSITIVA DE CONFLICTES. AULA</b>
<b>A. Desenvolupem, en el marc de l'acció tutorial, actuacions concretes per afavorir que els alumnes desenvolupin les competències per conviure i l'educació en la gestió positiva dels conflictes.</b>
<b>B. Desenvolupem en el currículum de les diverses àrees continguts per educar en la gestió positiva dels conflictes.</b>
<b>C. Estimulem el compromís de l'alumnat amb l'educació en la gestió positiva dels conflictes per fomentar la prevenció a l'aula.</b>
<b>D. Potenciem les xarxes de suport entre l'alumnat per educar la gestió positiva dels conflictes entre iguals.</b>



**E. Utilitzem estratègies i metodologies d'aula que afavoreixen l'educació en la gestió positiva del conflicte.**

**F. Disposem d'estratègies concretes per a implicar les famílies en l'educació en la gestió positiva dels conflictes en l'àmbit de l'aula**

**G. Impulsem des de totes les àrees la gestió dels conflictes d'aula mitjançant estratègies de gestió positiva.**

#### **GESTIÓ POSITIVA DE CONFLICTES CENTRE**

**A. Sensibilitzem el claustre en la necessitat d'educar en la gestió positiva dels conflictes.**

**B. Incorporarem l'educació en la gestió positiva dels conflictes i la cultura de mediació al Projecte educatiu i a la resta de documents del centre.**

**C. Preveiem l'ús dels protocols d'àmbit convivencial elaborats pel Departament d'Ensenyament.**

**D. Disposem d'activitats i projectes de centre que promouen l'educació en la gestió positiva dels conflictes.**

**E. Formem la comunitat educativa en tècniques i destreses de gestió positiva de conflictes.**

**F. Avaluem el funcionament dels processos de gestió positiva dels conflictes i i ho recollim al documents interns.**

#### **GESTIÓ POSITIVA DE CONFLICTES ENTORN**

**A. Implicuem les famílies en l'educació en la gestió positiva dels conflictes dels seus fills i filles.**

**B. Tenim en compte els recursos del territori per educar en la gestió positiva dels conflictes.**

## **6.2 CONVIVÈNCIA I RESOLUCIÓ DE CONFLICTES.**

### **6.2.1 DETECCIÓ DE CONFLICTES**

En una comunitat educativa com la nostra on hi conviuen tantes persones, sempre hi haurà conflictes i relacions personals que s'hauran de cuidar. És per aquest motiu que cal prendre tot un seguit de mesures per tal de poder detectar la presència de possibles conflictes, especialment si es tracta de casos d'assetjament, on el tipus de violència es manifesta sovint de manera sovint imperceptible a la mirada de les persones adultes.



Per aquest motiu , tenim en compte tot un seguit d'eines de detecció que anem combinant per tal de detectar situacions que requereixen la intervenció i l'acompanyament dels adults i de les adultes.

Les nostres principals eines de detecció són: l'observació directa de les activitats dels infants, a l'aula, als lavabos, a les aules de desdoblament, als espais exteriors com els patis, etc. I un registre rigorós si es detecta algun fet conflictiu. L'acció tutorial i les tutories individuals o col·lectives, les representacions les reunions de tutoria; les entrevistes amb les famílies; els traspassos de tutoria d'un curs a un altre ens permeten descobrir factors conflictius.

L'objectiu de totes aquestes eines és detectar qualsevol tipus de situació que generi malestar a l'alumnat.

### **6.2.2 MESURES DE PROMOCIÓ DE LA CONVIVÈNCIA.**

Les mesures i actuacions que l'escola contempla per a la millora de la convivència s'enquadren en aquelles intervencions que afavoreixen la conscienciació de tota la comunitat educativa per tal d'assolir aquesta millora. Es concreten en:

- Tenim una estructura organitzativa capaç de donar continuïtat i coherència educativa.
- Potenciem la participació i la corresponsabilitat de tots els agents de la comunitat educativa en la vida del centre.
- Afavorim la comunicació dins de l'escola i amb l'exterior.
- Potenciem una gestió de recursos orientada a facilitar la convivència i el bon clima d'escola.
- Garantim una bona incorporació de noves persones a la comunitat educativa.
- Promovem una cultura de centre inclusiva que respecti i valori les diferències i promogui la igualtat.
- Establim normes que respecten la diversitat i el no atemptar contra els drets fonamentals de les persones.
- Establim accions a favor de les diferents cultures del centre.
- Potenciem les competències personals i socials de l'alumnat.
- Potenciem la comunicació com a eina de resolució de conflictes.
- Contribuïm a una cultura de la pau i la no-violència.





### 6.2.3 GESTIÓ I RESOLUCIÓ POSITIVA DELS CONFLICTES

Els conflictes lleus són aquelles conductes contràries a les normes de convivència del centre, quan no siguin de caràcter greu. Inclouen les faltes injustificades d'assistència a classe i de puntualitat. Estan tipificades a les NOFC i majoritàriament es tracta de conductes disruptives a l'aula i de situacions de conflicte interpersonal.

Aquestes conductes impliquen molta dedicació, temps i d'energia i sovint afecten negativament a l'alumnat que els produeix, al professorat que els ha d'acompanyar, tenen efectes negatius sobre el clima relacional i sobre el procés d'ensenyament-aprenentatge.

Som conscients que el fet de conviure pot fer que sorgeixin alguns conflictes, essent inevitable que amb tantes persones convivint a la comunitat hi hagi discrepàncies d'interessos. En tot cas la voluntat i l'objectiu és evitar els conflictes a través de les eines de prevenció.

Per aquest motiu promovem l'adquisició d'estratègies proactives que possibiliten que l'alumnat sigui competent per resoldre el conflicte en la seva fase inicial amb l'objectiu de proporcionar a l'alumnat les eines, les estratègies i les habilitats necessàries per entendre el conflicte com a una oportunitat d'aprendre a gestionar-lo de manera constructiva i eliminar els elements violents.

Quan parlem de conflictes i de com fer l'acompanyament, tenim en compte el moment evolutiu, l'edat i la maduresa, de cada nena o nen.

Seguim protocols que afavoreixen la resolució del conflicte. En aquest sentit, ens referim a la importància de parlar amb l'alumne o alumna. L'infant ha de conèixer quines són les conseqüències dels seus actes, però també ha de ser escoltat profundament. Alhora, intercanviem informació entre tutoria-família-equip directiu, per valorar les possibles solucions per al conflicte; estudiem aquelles accions que permeten solucionar el conflicte i reconstruir les relacions entre les persones. En resum, creem tots els espais de diàleg necessaris per a cada situació.

Remarquem que el suport de la família és clau i fonamental per a la gestió dels conflictes. Cal una complicitat entre l'escola i la família a l'hora d'establir pautes d'acompanyament per ajudar a la nena o al nen a situar-se en allò que és habitual segons el seu moment evolutiu.

Finalment, tenim en compte i valorarem, segons la intensitat del conflicte i/o el grau de violència, la presència o intervenció de persones externes així com l'activació d'altres protocols.

En relació amb els conflictes greus crearem espais de mediació, intercanvi, converses... de manera que entre la persona tutora i altres referents adults per l'infant puguin acompanyar-lo en la recerca de nous camins i maneres de



gestió del propi malestar que no atemptin contra les altres persones ni contra la convivència.

En el cas que, malgrat les mesures preventives i proactives tant a nivell individual com grupal, el conflicte, es produeixi o persisteixi, activem i apliquem les mesures correctores i sancionadores de les irregularitats o faltes comeses per l'alumnat que afectin la convivència es contemplen a les NOFC.

En aquest sentit, les Normes d'Organització i Funcionament de Centre recullen quines són les conductes considerades faltes lleus o greus i determinen les mesures correctores i sancionadores oportunes. Les NOFC tenen un caràcter reparador i restauratiu i, sempre que sigui concordant, poden incloure alguna activitat d'utilitat social per al centre o l'entorn.

A més de la sanció corresponent i de les intervencions en xarxa pertinents, sempre es poden oferir recursos complementaris, fins i tot en els casos més greus, amb la voluntat de reparar i reconciliar i així poder restablir la confiança entre les persones.

D'altra banda, les mesures correctores i sancionadores han de contribuir al procés educatiu dels alumnes i cal recórrer a mecanismes de mediació sempre que sigui pertinent.

#### **6.2.4 PROTOCOLS DE PREVENCIÓ, DETECCIÓ I ACTUACIÓ VIOLACIÓ DRETS FONAMENTALS**

El Departament d'Educació ofereix un seguit de protocols que, a la nostra escola, són la base per tal de gestionar qualsevol forma de violència que comporta una violació dels drets fonamentals de les persones. Es poden consultar a l'Annex.

Un dels objectius crucials que tenim és transmetre els valors cívics i socials propis d'una societat democràtica i sentim que l'escola ha de ser un referent social en el respecte dels drets fonamentals. Per tant, amb aquests protocols pretenem avançar en el nostre compromís per a l'erradicació de la violència en tots els seus àmbits.

Tant la prevenció com l'assistència i assessorament a les víctimes d'assetjament i agressores o agressors constitueixen un dels objectius principals d'aquests protocols. Aquests garanteixen una atenció rigorosa i confidencial de les persones afectades. Per tant, amb aquests protocols pretenem prevenir, detectar i donar resposta a les possibles situacions d'assetjament que es donin a l'escola.

Hem de tenir present que quan parlem de maltractament o assetjament fem referència a situacions que van més enllà de possibles baralles entre iguals, canvis d'amistat o actituds disruptives, accions que s'acompanyaran sense l'activació d'aquests protocols.



En conseqüència, aquests protocols els apliquem quan detectem situacions de maltractament, entenent el maltractament com allò que comporta una relació de domini-submissió entre un agressor o una agressora i una víctima, quan hi ha agressions durant un temps prolongat i de manera reiterada i quan hi ha una clara voluntat per part de l'agressora o de l'agressor de fer mal a l'altre o l'altra.

Finalment, hem de tenir en compte que, quan parlem d'assetjament, fem referència a tots els vessants que es poden contemplar: físic, psicològic, social o sexual. Procurem sensibilitzar a la comunitat educativa en general, i a les mestres i als mestres en particular, sobre la importància de ser sensibles a possibles situacions donant pautes i activitats formatives que ens ajuden a identificar aquestes situacions, prevenir-les i intentar evitar que es produeixin.

Disposem d'una organització específica amb procediments prou àgils d'intervenció i acompanyament per tal d'atendre i resoldre aquestes situacions amb la màxima celeritat i dins dels terminis que estableixen els protocols.

En cada cas implementem les mesures més adients per protegir a les víctimes i en finalitzar el procés apliquem, si cal, les mesures sancionadores pertinents.

Garantim la confidencialitat de totes les persones afectades.

### **6.2.5 ABSENTISME.**

L'absentisme és l'absència reiterada i no justificada, dins l'horari escolar, d'alumnat en edat d'escolarització obligatòria en el centre educatiu on està matriculat. Indica situacions de desescolarització o abandonament escolar:

No-escolarització: Fa referència al fet que els progenitors o progenitores, els/les titulars de la tutela o els/les guardadors/es d'un infant en període d'escolarització obligatòria no gestionin la plaça escolar corresponent sense una causa que ho justifiqui.

Abandó escolar: Implica el cessament indefinit de l'assistència a la plaça escolar corresponent per l'infant en període d'escolarització obligatòria. A l'escola no hi ha situacions d'absentisme, i si es donen es tracten en el marc de les reunions de GTM (Grup de Treball Multidisciplinari) on participen diferents professionals del centre i altres externs: la persona de l'EAP, serveis socials de l'ajuntament, Serveis socials de l'EAP, la persona d'EE i la direcció.

Se cerquen les causes i s'elabora un pla integral d'intervenció en el marc d'escola inclusiva, acollidora i oberta adreçat a facilitar la reincorporació de l'alumnat a l'aula.



A l'escola no tenim casos d'absentisme, però en tot cas tenim elaborat un Pla d'Absentisme per a intervenir, preveure i resoldre qualsevol de les situacions d'absentisme que es puguin donar.

## **6.3. GESTIÓ DE CENTRE**

### **6.3.1 ACOLLIDA**

Tal com especifica el Departament d'Educació en les seves instruccions l'acollida és el conjunt sistemàtic d'actituds i actuacions que el centre educatiu posa en funcionament per acompanyar els nous membres de la comunitat escolar, o els que s'incorporen després de processos d'absència, en la vida i la cultura del centre i, alhora, fer-los participants dels projectes que s'hi desenvolupen.

Els processos d'acollida mereixen una atenció especial dins el projecte de convivència de centre perquè, com a primer moment de socialització, poden esdevenir un element clau per a la creació de vincles, per establir un bon clima relacional i per afavorir la implicació en el centre de tots els seus membres. En aquest sentit, l'acollida no ha de ser entesa com un fet puntual, sinó com un procés continu al llarg de tota la vida escolar.

Aquests processos van adreçats a l'alumnat i les famílies, al professorat i personal de l'administració i serveis que s'incorpora al centre i a altres professionals que hi puguin intervenir, fent una atenció especial a les persones més vulnerables de qualsevol d'aquests col·lectius.

Cal remarcar que és imprescindible tenir en compte l'aspecte emocional de l'acollida inicial, especialment en el cas de l'alumnat nouvingut i de les seves famílies i dels alumnes amb necessitats educatives tant especials com específiques, per tal de facilitar l'arribada a un entorn de relació i d'aprenentatge nou i promoure l'establiment de vincles que facilitaran el procés d'adaptació al nou entorn educatiu.

D'altra banda, l'acollida a les famílies pot marcar la seva futura participació i implicació amb el centre. Perquè les famílies participin del projecte educatiu del centre, cal que el puguin sentir com a propi i ser-ne part activa des d'un primer moment. En aquest sentit, el centre ha de preveure en el seu Pla d'acollida de centre actuacions específiques per a l'acollida de les famílies.

A més a més, l'acollida també contempla mesures en la reincorporació després de llargs processos d'absència dels alumnes. Per aquest motiu, cal fer un seguiment i acompanyament individualitzat de l'alumnat que es reincorpora al centre i establir les mesures educatives i els compromisos necessaris entre la família, el centre i l'alumnat per garantir una correcta adaptació.



Una bona acollida afavoreix i permet compartir què es fa en el centre, per què es fa i de quina manera, com i quan poden participar les famílies en tot el procés. A més, és un bon moment per conèixer i compartir les expectatives, necessitats, responsabilitats... d'ambdues parts i iniciar els primers compromisos, que poden quedar recollits en la carta de compromís educatiu.

Considerem l'acollida com un factor fonamental per a la convivència en els centres i l'èxit educatiu de l'alumnat.

L'escola ha de tenir un Pla d'Acollida que defineixi els procediments a seguir durant l'arribada de nous membres de la comunitat escolar (alumnes, professorat, famílies, PAS, etc.). Actualment, tenim un seguit de documents dispers que contempen l'acollida de mestres, alumnes i noves famílies, especialment les de P3, la matriculació i el període d'adaptació i les "portes obertes". Aquest material dispers s'ha de revisar per elaborar un document coherent que a més contempli l'acollida com un procés gradual i seqüencial i no només un primer contacte o trobada inicial.

### **6.3.2 COMUNICACIÓ.**

En el marc del projecte de convivència, i des d'una perspectiva organitzativa, la comunicació permet estar informats i establir vincles per evitar situacions de malentesos i confusions. Considerem que la comunicació és la base de la relació entre les persones, permet compartir coneixement, idees i opinions, així com expressar els nostres sentiments i entendre els dels altres.

L'escola, com a estructura organitzativa que aprèn, disposa estratègies comunicatives, i és capaç de generar espais per compartir informació i coneixement, per créixer com a organització.

En el Pla de Comunicació hem establert tots els canals de comunicació que fa servir el centre.

Disposem de canals i espais de comunicació que permeten a la comunitat escolar expressar-se i compartir informació i sensibilitzem el claustre sobre la importància dels processos comunicatius en el centre educatiu.

Les entrevistes amb les famílies, el correu electrònic, les reunions d'inici i final de curs, els contactes telefònics, les reunions mixtes, els contactes informals, el web, les enquestes de satisfacció... són exemples dels canals que funcionen bidireccionalment per garantir una bona comunicació.

També disposem d'eines, estratègies i mecanismes de comunicació amb l'alumnat per afavorir el seu procés educatiu com les tutories individuals o les grupals.

La pàgina web de l'escola ens permet projectar una imatge positiva del centre. En aquests espais fem difusió del Projecte Educatiu, el Projecte Lingüístic, les



NOFC i tots aquells documents imprescindibles per a conèixer l'escola. És un aparador de les activitats d'aprenentatge que duu a terme l'alumnat dins i fora.

Disposem també de vies de comunicació amb els altres centres educatius del municipi per coordinar-nos i establir col·laboracions.

Ben segur que hi ha maneres de millorar les estratègies comunicatives i els elements que configuren la comunicació que en tot cas, caldrà explorar com a comunitat.

### 6.3.3 NORMA

La norma és l'instrument regulador de la convivència que té com a finalitat garantir els drets i els deures de tothom.

Les normes formalitzen el necessari clima de respecte, seguretat i cordialitat del centre. Es tradueixen en un seguit de drets i deures, compromisos i responsabilitats que regulen i faciliten la vida al centre.

Els centre ha elaborat les Normes d'Organització i Funcionament de Centre (NOFC) d'acord amb el que estableix el Decret 102/2010, de 3 d'agost, d'autonomia dels centres educatius. Les NOFC inclouen unes propostes compatibles i coherents amb la normativa vigent de rang superior i adaptades a l'especificat de l'escola i s'aproven en sessió del Consell Escolar.

Aquestes normes no són simples orientacions. Són poques i clares, consistents i coherents, i ajuden a entendre, assumir i reconèixer els límits. Públiques i conegudes per tothom, es compleixen sense excepcions i es revisen periòdicament.

La gestió participativa d'aquestes normes comporta, a més de la implicació en la seva elaboració, el seu compliment per part de les persones afectades. El seu caràcter educatiu promou, també, l'educació per a l'assumpció de les conseqüències dels propis actes i la capacitat de plantejar-hi alternatives.

<b>Àmbit</b>	<b>Norma</b>	<b>AULA</b>
<b>A</b>	<b>Eduquem en el sentit de la norma.</b>	
<b>B</b>	<b>Tenim normes d'aula clares i concretes.</b>	
<b>C</b>	<b>Elaborar les normes d'aula amb l'alumnat.</b>	



**D Utilitzem estratègies i metodologies que afavoreixin la interiorització i acceptació de la norma**

**E Fem explícites aquelles normes tàcites de comportament entre l'alumnat que entorpeix el bon funcionament i el clima de convivència de l'aula (per exemple, l'encobriment d'actes no desitjables).**

**F Donem responsabilitat a l'alumnat en el compliment de la norma.**

**G Valorem i revisem periòdicament les normes d'aula.**

**H Disposem d'estratègies concretes per implicar les famílies en el compliment de les normes.**

<b>Àmbit NORMA</b>	<b>CENTRE</b>
<b>A Sensibilitzem el claustre sobre la importància del valor educatiu i participatiu de la norma.</b>	
<b>B Recollim en els documents del centre la concreció de les normes de convivència.</b>	
<b>C Establim un protocol de difusió i aplicació de les normes de convivència en el centre i les conseqüències del seu incompliment.</b>	
<b>D Preveiem espais de seguiment i valoració del funcionament de les normes.</b>	
<b>E Formem la comunitat escolar en organització i gestió de centres en relació amb el clima escolar.</b>	
<b>G Avaluem les mesures destinades a fomentar el coneixement i el compliment de les normes i ho recollim en els documents interns de centre.</b>	

### **Àmbit NORMA ENTORN**

**Facilem la participació de les famílies en l'elaboració i gestió de la norma (consell escolar, comissió de convivència, comissions mixtes de treball, etc.)**



### 6.3.5 PARTICIPACIÓ.

Participar és ser i sentir-se part d'una organització en la qual es considera part activa. La participació és una manera d'unir esforços, de generar sentiment de comunitat i de crear un ambient inclusiu.

En l'àmbit educatiu participar vol dir, sobretot, ser protagonista del propi procés educatiu. La participació educativa és el camí per avançar en processos comunitaris de treball i d'aprenentatge en xarxa, orientats a l'èxit educatiu, a l'afavoriment de la convivència i a la millora de l'entorn.

El centre promou la participació de tota la comunitat educativa i crea les condicions perquè pugui ser una realitat quotidiana en la vida del centre. Aprendre a participar, tant en la construcció dels coneixements a l'aula com en la vida del centre i de l'entorn. Així, portem a terme actuacions i metodologies orientades a desenvolupar competències personals amb l'objectiu de formar persones responsables, compromeses i solidàries.

Fem servir estratègies que ajuden i motiven l'alumnat a participar en les activitats de l'aula, del centre i de l'entorn i procurem que existeixi coherència entre aquests tres àmbits.

Les normes d'organització i funcionament del centre determinen formes de participació dels alumnes que faciliten la seva presència en la vida del centre, el diàleg i la corresponsabilització, afavorint el compromís en l'activitat educativa i propiciant la seva formació en els hàbits democràtics de convivència.

D'altra banda, la participació de les famílies en la vida de l'escola és un factor importantíssim en l'èxit educatiu dels seus fills i filles i essencial per a la cohesió de tota la comunitat educativa. Considerem que tenim prou espais de participació com: les Comissions sigui del Consell escolar o de l'AFA (extraescolars, menjador, sostenibilitat, revista, pati, biblioteca, Convivència, Permanent, socialització, etc.); participació en l'organització de festes internes o externes (Concert de Nadal Sant Jordi, festa Major, festes solidàries), presentacions com a experts o expertes; manteniment i millora del pati, l'hort o la pineda petita )O qualsevol altra proposta coherent amb l'organització i el currículum escolar. Aquests espais de participació estan sempre en revisió i entenem que poden habilitar-se altres, millorar-los o substituir-los de manera col·lectiva.





## **ANNEXOS**



## ANNEX1. DIAGNOSI

Tot seguit mostrem les accions més rellevants que es desenvolupen a l'escola en relació amb la promoció de la bona convivència al centre educatiu i relacionades amb els objectius generals i específics descrits en el punt 2.

En aquest sentit, passem a descriure aquestes actuacions, que totes les persones de la comunitat educativa hauran de tenir en compte i aplicar les que siguin de la seva competència, per tal d'afavorir la bona convivència a l'escola. Aquestes actuacions es presenten segons els valors i actituds descrits anteriorment, i en relació amb estratègies organitzatives i de planificació de l'escola.

Per a la diagnosi hem fet servir els instruments d'anàlisi, orientacions i recursos facilitats pel Departament d'Educació d'ampli amb relació a cada apartat. A l'escola duem a terme moltes accions, però en som conscients que algunes requereixen una més altra intensificació.

### TEMES. ACTUACIONS RESPONSABLES

EDUCAR EN L'ESFORÇ I LA RESPONSABILITAT		Àmbit CENTRE
<b>A Sensibilitzem el claustre sobre la importància de l'educació en els valors de l'esforç i la responsabilitat i la implicació de la comunitat escolar en els processos educatius.</b>		
A1	Programar actuacions específiques de sensibilització (claustres, reunions informatives, comissions mixtes).	
A2	Prendre consciència que tota la comunitat escolar (professorat, pares i mares, membres del PAS) som un model de referència per a l'alumnat.	
<b>B Recollim en els documents del centre el foment de l'esforç i la responsabilitat per aconseguir els objectius educatius.</b>		
B1	Incorporar els valors de l'esforç i la responsabilitat en el Projecte educatiu com a elements bàsics per a l'èxit educatiu.	
B2	Incloure en la Programació general anual de centre accions per promoure el valor de l'esforç i la responsabilitat.	
B3	Donar a conèixer en el Pla d'acollida models positius d'implicació i compromís en els estudis i en el centre (alumnes de cursos superiors, exalumnes, etc.).	
B4	Donar a conèixer en el Pla d'acollida els mèrits (premis publicacions, etc.) en reconeixement al compromís de qualsevol membre de la comunitat.	
B5	Incloure en la carta de compromís educatiu la necessitat d'educar els fills en l'esforç i la responsabilitat.	
B6	Incidir en els deures o responsabilitats per garantir els drets de tothom recollits en les NOFC.	



B7	Dissenyar en el Pla d'acció tutorial activitats que fomentin els valors de l'esforç i la responsabilitat entre l'alumnat, i el compromís tant individual com col·lectiu.
<b>C. Establim propostes d'actuació específiques per fomentar el valor de l'esforç, la responsabilitat i el compromís cívic.</b>	
C1	Concretar en la programació curricular com es valorarà el grau d'esforç i responsabilitat de l'alumnat (la realització dels deures, la puntualitat en el lliurament de les tasques, l'ordre, la netedat, etc.).
C2	Comprometre l'alumnat en l'organització i gestió d'activitats en la vida del centre (òrgans de gestió, comissions del centre, procés de millora del rendiment i la convivència, etc.).
C3	Programar accions de servei comunitari des del currículum.
C4	Fomentar la participació del centre en convocatòries i concursos que estimulin l'afany de superació.
C5	Fomentar la participació del centre en campanyes de solidaritat que estimulin el compromís cívic.
C6	Difondre les actuacions de compromís cívic de qualsevol membre de la comunitat educativa com a referents positius.
C7	Implicar la comunitat escolar en la cura i el manteniment del centre i el seu l'entorn (jornades de manteniment i decoració, campanyes de reutilització, reciclatge i reducció del consum energètic, etc.).
C8	Organitzar xerrades de persones vinculades al centre (exalumnes, exprofessors o membres de la comunitat educativa, etc.) per orientar l'alumnat i incidir en la importància de valors com l'esforç i la responsabilitat en el seu desenvolupament personal i professional.
<b>D. Formem la comunitat escolar en hàbits i estratègies que potenciïn l'esforç i la responsabilitat.</b>	
D1	Proposar, en el Pla de formació del professorat actuacions formatives sobre l'educació en valors com la de Filosofia 3/18
<b>E. Recollim i difonem les bones pràctiques realitzades al voltant del valor de l'esforç i la responsabilitat.</b>	
E1	Aportar les experiències que es duen a terme en el centre als seminaris de traspàs primària-secundària, reunions amb altres centres de l'entorn, etc.

## ESFORÇ

EDUCAR EN L'ESFORÇ I LA RESPONSABILITAT		Àmbit AULA
<b>A. Desenvolupem, en el marc de l'acció tutorial mesures, estratègies i actuacions per educar l'alumnat en l'esforç i la responsabilitat.</b>		
A1	Potenciar la figura dels delegats i delegades com una oportunitat per exercir el valor de la responsabilitat.	
A2	Potenciar les assemblees d'aula com una oportunitat per exercir el valor de la responsabilitat.	
A3	Establir càrrecs de responsabilitat a l'aula com una oportunitat per exercir el valor de la responsabilitat entre l'alumnat (delegat/da, material, llista, neteja, etc.).	



A4	Fomentar la tutoria entre iguals per educar en valors i compromís.
A5	Orientar l'alumnat en el coneixement de les pròpies capacitats i límits
A6	Ajudar l'alumnat a reflexionar abans de realitzar una acció i a valorar les conseqüències que se'n poden desprendre i fer-se'n responsable
A7	Ajudar l'alumnat a marcar-se objectius d'aprenentatge i planificar l'acció per aconseguir-los (priorització de feines i deures, planificació de les tasques escolars, previsions d'avaluació, etc.).
A8	Fomentar la constància i l'esforç en la realització de les feines i l'adquisició dels objectius del propi aprenentatge.
<b>B. Desenvolupem en el currículum de les diverses àrees continguts per treballar l'esforç i la responsabilitat.</b>	
B1	Ensenyar, a través del currículum, com els valors de l'esforç i el compromís han fet que homes i cultures assoleixin les seves fites.
B2	Combatre, a través del currículum, el model d'èxit fàcil que molt sovint es projecta als mitjans de comunicació.
B3	Educar en l'ús responsable de les tecnologies de la informació seguint les orientacions del Pla TAC (Internet Segura).
B4	Promoure accions de servei comunitari des del currículum.
<b>C. Utilitzem estratègies i metodologies que afavoreixin l'assumpció dels valor de l'esforç i la responsabilitat de l'alumnat.</b>	
C1	Fer ús de mètodes d'aprenentatge cooperatiu per potenciar el valor de l'esforç col·lectiu.
C2	Actuar com a models o referents positius de comportament i treball per fomentar l'esforç i la responsabilitat entre l'alumnat
C3	Ajudar l'alumnat a tolerar la frustració quan no assoleixen les seves fites o s'equivoquen, i entendre que el fracàs també forma part de l'aprenentatge.
C4	Fixar normes de conducta i límits clars per ajudar l'alumnat a controlar els seus impulsos i fomentar la responsabilitat.
C5	Establir hàbits i rutines de treball (puntualitat, respecte al torn de paraula, planificació, realització de les tasques), i exigir a l'alumnat el seu compliment.
C6	Elogiar les tasques realitzades i reconèixer l'esforç i la capacitat de superació.
C7	Fer signar a l'alumnat (a partir del primer curs de l'educació secundària obligatòria o si es veu oportú, cicle superior d'educació primària), en els continguts específics addicionals de la carta de compromís educatiu, els compromisos que ha d'adquirir en el propi procés d'aprenentatge.
C8	Donar a conèixer com es valorarà el grau d'esforç i responsabilitat de l'alumnat (la realització dels deures, la puntualitat en el lliurament de les tasques, l'ordre, la netedat, etc.).
C9	Fomentar els processos d'autoavaluació i coavaluació entre l'alumnat.
<b>D. Disposem d'estratègies concretes per implicar les famílies en l'educació en l'esforç i la responsabilitat.</b>	
D1	Utilitzar l'aplicació informàtica Escola i Família per tal de fomentar l'acció tutorial compartida.



D2	Fer servir els recursos i orientacions que ofereix el web Família i Escola. Junts x l'Educació referents al seguiment i acompanyament escolar i l'educació en valors dels fills, i orientar-ne l'ús.
D3	Establir les mesures necessàries i els compromisos entre família i tutor del centre en els continguts específics addicionals de la carta de compromís educatiu per estimular la implicació de les famílies en el procés educatiu.

<b>L'ESFORÇ I LA RESPONSABILITAT</b>		<b>Àmbit ENTORN</b>
<b>A. Sensibilitzem i orientem les famílies en la necessitat d'educar els seus fills en els valors de l'esforç i la responsabilitat.</b>		
A1	Utilitzar els recursos i orientacions del web Família i Escola. Junts x l'Educació referents a l'educació en valors i orientar-ne l'ús.	
A2	Organitzar conjuntament amb les AMPA activitats que fomentin l'educació en l'esforç i la responsabilitat per combatre l'èxit fàcil que sovint transmeten els mitjans de comunicació.	
A3	Impulsar conjuntament amb l'AMPA les escoles de pares i mares per afavorir l'educació dels fills en els valors necessaris per aconseguir l'èxit educatiu.	
A4	Potenciar la participació dels docents en la formació de les famílies per tal de compartir experiències i donar continuïtat i coherència a la tasca educativa.	
A5	Donar a conèixer a les famílies les entitats i associacions de l'entorn que fomenten el compromís cívic.	
<b>B. Participem en xarxes de centres que promouen els valors de l'esforç i la responsabilitat, i el compromís cívic.</b>		
B1	Col·laborar en l'elaboració i desenvolupament de projectes solidaris i compromís cívic amb altres centres de l'entorn.	
B2	Intercanviar experiències i estratègies al voltant de la solidaritat i el compromís cívic.	
<b>C. Ens coordinem amb les administracions locals per dur a terme actuacions concretes de foment de l'educació en valors i el compromís cívic en el nostre alumnat.</b>		
C1	Promoure, amb l'administració local, projectes comunitaris (Plans educatius d'entorn o altres projectes socioeducatius).	
C2	Promoure, amb l'administració local, la participació de l'alumnat en el teixit educatiu de l'entorn.	
C3	Col·laborar amb l'administració local per impulsar accions de servei comunitari.	
<b>D. Ens coordinem amb les entitats de l'entorn del centre per promoure l'esforç, la responsabilitat i el compromís cívic.</b>		
D1	Obrir els centres a les entitats de l'entorn perquè donin a conèixer a l'alumnat i les famílies les seves propostes d'acció educativa.	
D2	Col·laborar amb les entitats de l'entorn per promoure accions de servei comunitari.	
D3	Col·laborar amb els mitjans d'àmbit local (ràdio, premsa, televisió) per fer difusió d'experiències i bones pràctiques d'implicació i compromís.	



<b>EDUCAR EN EL RESPECTE</b>		<b>Àmbit CENTRE</b>
<b>A. Sensibilitzem el claustre sobre el valor del respecte com a principi bàsic per tal de garantir un bon clima de convivència.</b>		
A1	Programar actuacions específiques de sensibilització (claustres, reunions informatives, comissions mixtes, etc.).	
A2	Sensibilitzar sobre la importància del respecte, especialment al professorat, com un principi bàsic en l'aprenentatge.	
A3	Prendre consciència que tota la comunitat escolar (professorat, pares i mares, membres del PAS) som un model de referència per a l'alumnat. B Recollim el valor del respecte en els documents del centre.	
<b>B. Recollim el valor del respecte en els documents del centre.</b>		
B1	Incorporar el valor del respecte, i especialment el respecte al professorat, dins el Projecte educatiu i altres documents de centre.	
B2	Incloure en el Projecte educatiu de centre el respecte i el reconeixement de la pluralitat de creences i opinions, i la necessitat d'evitar qualsevol tipus de discriminació per motius d'origen, sexe o altra condició.	
B3	Concretar en la Programació general anual de centre les accions que es preveu realitzar per fomentar l'educació en el respecte.	
B4	Introduir en la carta de compromís elements de respecte mutu entre l'escola i les famílies, i molt especialment el respecte cap al professorat.	
B5	Revisar les NOFC per tal de garantir que recollim normes clares que garanteixin el respecte entre tots els membres de la comunitat escolar.	
B6	Dissenyar en el pla d'acció tutorial activitats que fomentin el diàleg, el respecte i la valoració de les diverses opinions i creences.	
B7	Concretar en la programació curricular com es promouran i s'avaluaran valors com el respecte.	
<b>C. Promovem accions i estratègies per afavorir el valor del respecte entre els membres de la comunitat escolar.</b>		
C1	Potenciar el treball en equip per tal de facilitar les relacions entre els membres de la comunitat escolar (comissions mixtes: comissió pedagògica, comissió econòmica, comissió d'activitats extraescolars, etc.).	
C2	Garantir el dret a la privacitat dels membres de la comunitat escolar (drets d'imatge, dret a la intimitat, etc.).	
C3	Gestionar des del respecte la diversitat religiosa i cultural en el centre.	
<b>D. Promovem accions i estratègies per potenciar el respecte de l'alumnat cap al professorat.</b>		
D1	Establir normes de conducta que vetllin pel respecte envers els adults.	
D2	Promoure un lideratge positiu per part del professorat per tal de facilitar el reconeixement de la seva autoritat moral.	
<b>E. Promovem accions i estratègies per afavorir el valor del respecte entre i cap a l'alumnat.</b>		



E1	Potenciar la participació de l'alumnat en diversos òrgans (consell de delegats, assemblea d'aula, etc.) i comissions del centre (festes, extraescolars, etc.) com un element de respecte cap a ells.
E2	Fixem normes i límits clars que garanteixin el respecte entre l'alumnat i cap a tots els membres de la comunitat escolar.
E3	Fomentar la implementació i ús d'un servei de mediació com una estratègia de resolució positiva dels conflictes basada en el diàleg i el respecte mutu.
E4	Promoure des del currículum accions de servei comunitari que afavoreixen el respecte envers els altres.
<b>F. Promovem accions de respecte cap als espais físics del centre i del seu entorn.</b>	
F1	Implicar la comunitat escolar en la cura i manteniment de les instal·lacions del centre.
F2	Promoure, com a mesures correctores a les conductes contraries a les normes de convivència, activitats cíviqes en benefici de la comunitat tant dins (manteniment, neteja, acompanyament, etc.) com fora del centre (llars d'infants, casals d'avis, etc.).
F3	Participar en projectes per despertar el valor del respecte a l'entorn i el compromís cívic en el nostre alumnat (campanyes de sostenibilitat, mediambientals, de reutilització i reciclatge de materials, campanyes de reducció del consum energètic, etc.).
F4	Participar en projectes de coneixement i divulgació del patrimoni històric i cultural per aprendre a valorar-lo i respectar-lo.
F5	Promoure des del currículum accions de servei comunitari que afavoreixen el respecte i la cura de l'entorn.
<b>H. Recollim i difonem les bones pràctiques i els recursos utilitzats per promoure el respecte en la comunitat escolar</b>	
H1	Aportar les experiències realitzades en el centre al voltant del respecte, especialment al professorat, als centres de la xarxa (seminaris de traspàs primària-secundària, reunions amb altres centres de l'entorn, espais virtuals, etc.).

<b>EDUCAR EN EL RESPECTE</b>		<b>Àmbit AULA</b>
<b>A. Planifiquem activitats amb l'alumnat que fomentin el respecte cap a un mateix.</b>		
A1	Realitzar activitats tutorials que desenvolupin l'autoconeixement de l'alumnat.	
A2	Acompanyar l'alumnat en el reconeixement dels seus límits i capacitats.	
A3	Educar l'alumnat en el coneixement i l'expressió de les emocions pròpies.	
A4	Realitzar activitats que desenvolupin l'autoestima entre l'alumnat.	



<b>B. Planifiquem activitats tutorials que facilitin el respecte entre l'alumnat.</b>	
B1	Treballar els elements bàsics de bona comunicació (saber escoltar i respectar el torn de paraula, saber demanar, saber disculpar-se, saber elogiar, saber rebre elogis, etc.).
B2	Educar l'alumnat en el reconeixement i respecte a les emocions dels altres
B3	Programar activitats per educar l'alumnat en una conducta assertiva (expressar els sentiments, les emocions o els pensaments propis amb convenciment, però respectant els altres).
B4	Potenciar la figura dels delegats i delegades com una oportunitat per exercir el valor del respecte.
B5	Utilitzar les reunions o assemblees de l'alumnat per promocionar el respecte com a valor bàsic per a la convivència.
B6	Implicar l'alumnat en l'elaboració de normes de grup que promoguin un tracte atent i curós entre l'alumnat (evitar l'ús dels malnoms, sol·licitar les coses correctament, donar les gràcies, etc.).
B7	Fomentar la tutoria entre iguals per educar en el respecte.
B8	Treballar el nivell preventiu dels protocols d'àmbit convivencial publicats pel Departament d'Ensenyament (guies per a alumnes d'educació primària i secundària, unitats didàctiques, etc.).
<b>C. Treballem el respecte entre l'alumnat des de les diferents matèries curriculars de manera transversal.</b>	
C1	Desenvolupar, des de les diferents àrees, activitats curriculars que impliquin el respecte a l'expressió d'idees i opinions dels companys/es (debats, exposicions orals, etc.).
C2	Incorporar la perspectiva intercultural a les àrees del currículum.
C3	Ensenyar, a través del currículum, com el valor del respecte ha ajudat homes i cultures a aconseguir un món millor
C4	Recollir en l'informe avaluatiu de les diferents àrees la valoració d'actituds com el respecte i la capacitat d'empatia que mostra l'alumnat amb els seus companys/es.
<b>D. Utilitzem estratègies i metodologies que afavoreixen el respecte entre l'alumnat.</b>	
D1	Treballar l'adquisició d'hàbits i rutines (puntualitat, respecte al torn de paraula, realització de feines/deures, etc.) que impliquen una mostra de respecte al grup.
D2	Fer ús de mètodes d'aprenentatge cooperatiu (treball d'investigació, ensenyament recíproc, aprenentatge entre iguals, projectes compartits, etc.) per potenciar el valor del respecte entre tots els membres del grup.
D3	Educar en l'ús responsable de les tecnologies de la informació seguint les orientacions del Pla TAC (Internet Segura).
<b>E. Fomentem una actitud de respecte de l'alumnat envers el professorat i altres professionals del centre.</b>	
E1	Exigir amb el compliment de les normes el respecte al professorat com a principi bàsic en l'aprenentatge.





E2	Fer signar a l'alumnat (a partir del primer curs de l'educació secundària obligatòria o si es veu oportú, cicle superior d'educació primària), en els continguts específics addicionals de la carta de compromís educatiu, els compromisos que garanteixin el respecte envers tots els membres de la comunitat escolar, i especialment al professorat.
E3	Treballar amb l'alumnat pautes de comportament i comunicació que garanteixin una actitud de respecte envers el professorat
<b>F. Vetllem perquè l'alumnat tingui cura del material i les instal·lacions.</b>	
F1	Implicar l'alumnat en el bon ús dels materials i la conservació de l'aula (càrrecs de responsabilitat, concursos, etc.).
F2	Prendre mesures de reutilització i reciclatge de materials d'aula i de reducció del consum energètic
<b>G. Promovem accions que potenciïn el coneixement i el respecte envers l'entorn.</b>	
G1	Promoure accions de servei comunitari des del currículum per afavorir el coneixement i el respecte pel medi natural i cultural
G2	Potenciar les sortides escolars des de cada àrea i el treball amb altres centres per conèixer millor i respectar el nostre entorn.
<b>H. Disposem d'estratègies concretes per implicar les famílies en l'educació en el respecte.</b>	
H1	Utilitzar els recursos i orientacions que ofereix el web Família i Escola. Junts x l'Educació referents a l'educació en valors dels fills, i orientar-ne l'ús.
H2	Establir les mesures necessàries i els compromisos entre família i tutor del centre en els continguts específics addicionals de la carta de compromís educatiu per estimular l'educació en el respecte.

<b>EDUCAR EN EL RESPECTE</b>		<b>Àmbit ENTORN</b>
<b>A. Sensibilitzem i orientem les famílies en la necessitat d'educar els seus fills en el respecte.</b>		
A1	Utilitzar els recursos i les orientacions del web 'Família i Escola. Junts x l'Educació' referents a l'educació en valors i orientar-ne l'ús.	
A2	Tenir en compte en la formació entre iguals per a famílies el mòdul formatiu referent al respecte que ofereix el web Família i Escola.	
A3	Potenciar la participació dels docents en la formació de les famílies per tal de compartir experiències i donar continuïtat i coherència a la tasca educativa.	
A4	Organitzar conjuntament amb les AMPA activitats que fomentin entre l'alumnat el coneixement, la cura de l'entorn i el compromís cívic.	
<b>B. Participem en xarxes de centres que promouen el valor del respecte.</b>		
B1	Col·laborar en l'elaboració i desenvolupament de projectes solidaris i cooperatius amb altres centres de l'entorn.	



B2	Col·laborar en l'organització de les trobades d'alumnes mediadors que s'organitzen cada curs des dels seminaris de coordinadors de convivència.
B3	Intercanviar experiències i estratègies al voltant del respecte a l'entorn natural, social i cultural.
<b>C. Ens coordinem amb les administracions locals per dur a terme actuacions concretes per fomentar el respecte i el compromís cívic en el nostre alumnat.</b>	
C1	Promoure amb l'administració local la participació de l'alumnat en el teixit educatiu del territori.
C2	Impulsar amb l'administració local el desenvolupament de projectes comunitaris (Plans educatius d'entorn o altres projectes socioeducatius).
C3	Col·laborar amb l'administració local en l'elaboració de projectes d'àmbit comunitari (projecte de convivència, educació en valors, etc.).
C4	Desenvolupar actuacions que propiciïn el respecte i el bon ús dels espais públics al voltant dels centres escolars (campanyes locals de recollida de deixalles, manteniment de jardins, apadrinament d'escultures, etc.).
<b>D. Ens coordinem amb les entitats de l'entorn per promoure el respecte.</b>	
D1	Obrir els centres a les entitats de l'entorn perquè donin a conèixer a l'alumnat i les famílies les seves propostes d'acció educativa.
D2	Col·laborar amb les entitats de l'entorn per promoure accions de servei comunitari.

<b>COEDUCACIÓ</b>		<b>Àmbit CENTRE</b>
<b>A. Donem importància a una acció educativa que potenciï el respecte i la igualtat d'oportunitats entre nois i noies.</b>		
A1	Compartir la necessitat de treballar en la prevenció de la violència de gènere, per motius d'orientació afectivosexual...	
A2	Analitzar aquest tipus de conflictes com a punt de partida del debat i la reflexió.	
<b>B. Incorporem la coeducació i la prevenció de la violència (masclista, homòfoba...) als diferents documents de centre.</b>		
B1	Recollir en el PEC la importància de la coeducació i la prevenció de la violència masclista o homòfoba.	
B2	Supervisar el correcte ús del llenguatge no sexista en els documents de centre.	
B3	Concretar en la Programació General Anual les accions que es realitzaran per fomentar l'educació igualitària (per exemple, la commemoració del Dia Internacional de la Dona).	
B4	Incloure a les NOFC normes claus que garanteixin el respecte a tothom i la no discriminació per raó de gènere o orientació afectivosexual.	
B5	Incloure en el Projecte de convivència els protocols d'àmbit convivencial elaborats pel Departament d'Ensenyament.	



B6	Recollir en la carta de compromís elements que potenciïn l'educació igualitària.
B7	Incloure activitats relacionades amb la coeducació en el pla d'acció tutorial.
<b>C. Disposem d'una estructura organitzativa que afavoreix el treball de la coeducació en el centre.</b>	
C1	Incorporar en el Consell Escolar el referent de coeducació per impulsar mesures educatives a favor de la igualtat i contra la violència vers la dona.
<b>D. Fem servir els protocols per a la millora de la convivència elaborats pel Departament d'Ensenyament.</b>	
D1	Aplicar el protocol de prevenció, detecció i intervenció enfront conductes d'odi i discriminació en cas de conflicte greu amb l'alumnat en l'àmbit de la coeducació i la violència masclista o homòfoba.
D2	Programar les accions preventives establertes en els protocols de prevenció, detecció i intervenció enfront l'assetjament i ciberassetjament entre iguals.
D3	Difondre a tots els membres de la comunitat educativa els indicadors que estan recollits en els protocols a fi de detectar les relacions abusives.
<b>E. Planifiquem estratègies de prevenció de les desigualtats de gènere i relacions d'abús de poder.</b>	
E1	Promoure la gestió positiva de situacions de conflicte vinculades a comportaments i actituds de caràcter sexista i d'orientació afectivosexual.
E2	Impulsar la implementació de programes que promoguin la igualtat de gènere.
E3	Generar espais que facilitin la trobada entre l'alumnat.
E4	Reforçar el treball preventiu contra la violència de gènere per promoure nous models de relació igualitaris entre dones i homes.
E5	Elaborar un registre de les incidències i conflictes de caràcter de gènere o homòfob.
E6	Establir propostes d'actuacions específiques per tractar situacions de conflicte de caràcter sexista o homòfob.
<b>F. Potenciem la participació de tot l'alumnat en igualtat de condicions i d'oportunitats</b>	
F1	Impulsar la capacitat de lideratge per a tots i totes
F2	Promoure la representació paritària de l'equip docent en els càrrecs de responsabilitat i representació del centre.
F3	Fomentar la representació paritària de l'alumnat en les diferents activitats que es desenvolupen en el centre.
<b>G. Garantim un ús no sexista dels espais del centre.</b>	
G1	Planificar la distribució dels espais del centre per afavorir les relacions interpersonals i garantir un ús no sexista dels espais educatius.
G2	Impulsar la participació de l'alumnat en la distribució dels espais de lleure.



G3	Programar activitats en els espais del lleure (menjador, biblioteca, gimnàs, pati, etc.) que fomentin la distribució de rols igualitaris entre l'alumnat.
<b>I. Recollim i divulguem les bones pràctiques realitzades en coeducació.</b>	
I1	Seguir els protocols establerts pel Departament d'Ensenyament per fer arribar les bones pràctiques que el centre realitza i que se'n faci difusió.
I2	Recollir i aportar les experiències que es duen a terme en el centre als seminaris de traspàs primària-secundària, reunions amb altres centres de l'entorn, etc.
<b>J. Avaluem el funcionament dels processos i actuacions del projecte coeducatiu i ho recollim en la memòria anual del centre.</b>	
J1	Recollir i analitzar en el document d'avaluació de grup-classe aspectes relatius a l'àmbit de la coeducació, així com les mesures d'actuació.
J2	Valorar l'efectivitat de les mesures d'actuació preses en l'àmbit de la coeducació.
J3	Realitzar, si s'escau, per part del referent de coeducació del Consell Escolar, un informe valoratiu de les actuacions realitzades en aquest àmbit

CCCC

COEDUCACIÓ		Àmbit AULA
<b>A. Desenvolupem, en el marc de l'acció tutorial, mesures, estratègies i actuacions per educar l'alumnat en el respecte i la no discriminació per raons de gènere o orientació afectivosexual.</b>		
A1	Fer una distribució de responsabilitats, càrrecs i funcions equilibrada.	
A2	Incorporar l'ús habitual del llenguatge inclusiu que doni el mateix protagonisme a tot l'alumnat.	
A3	Potenciar els espais de tutoria per establir diàlegs sobre el respecte a la diferència i a la diversitat de gènere i orientació sexual.	
A4	Ajudar l'alumnat a analitzar situacions de conflicte vinculades a comportaments i actituds de caràcter sexista i d'orientació afectivosexual.	
A5	Actuar reconduint actituds quan detectem rols o estereotips discriminatoris en el grup i en els jocs.	
A6	Revisar les relacions que es donen dins del clima de l'aula, per ajudar que siguin igualitàries i no discriminatòries (sociogrames, etc.).	
A7	Realitzar activitats vinculades amb campanyes d'organismes que treballen per la igualtat de gènere i la prevenció de la violència masclista i homòfoba (p.e., Dia internacional de la Dona.).	
A8	Potenciar la tutoria individualitzada i la tutoria entre iguals, dedicant una sessió setmanal dins l'horari lectiu.	



<b>B. Incorporem continguts de coeducació i prevenció de la violència masclista i homòfoba en el currículum de les diverses àrees.</b>	
B1	Fomentar l'esperit crític de l'alumnat per identificar i revisar situacions de desigualtat, discriminacions per raó de gènere o orientació sexual.
B2	Supervisar l'ús correcte del llenguatge inclusiu en els continguts i materials que es lliuren a l'alumnat.
B3	Treballar els nous models femenins i les noves masculinitats a través de les activitats d'aula i de centre.
B4	Analitzar el tractament als mitjans de comunicació dels models dominants a la nostra societat, els rols estereotipats a la publicitat, etc
<b>C. Promovem la participació i relació a l'aula de tot l'alumnat amb independència del seu gènere o orientació afectivosexual</b>	
C1	Potenciar relacions entre l'alumnat que es basin en relacions igualitàries i que trenquin estereotips (p.e., delegat i delegada de classe).
C2	Intervenir de manera ràpida i amb fermesa per eradicar actituds i expressions discriminatòries i reaccionar davant qualsevol acte de violència masclista o homòfoba.
C3	Fer ús de metodologies d'aprenentatge cooperatiu i col·laboratiu (treball d'investigació, aprenentatge entre iguals, projectes compartits, etc.), garantint una composició i distribució de responsabilitats equitatives en els grups de treball.
<b>D. Disposem d'estratègies per a implicar les famílies en la necessitat del treball en la coeducació i en la prevenció de la violència masclista.</b>	
D1	Establir, si és necessari, les mesures necessàries i els compromisos entre família i tutor/tutora del centre per a garantir el respecte a la diferència i a l'orientació sexual (entrevistes de seguiment)

CCCCC

<b>COEDUCACIÓ</b>		<b>Àmbit ENTORN</b>
<b>A. Sensibilitzem i orientem les famílies en la necessitat d'educar els seus fills i filles en la coeducació i en la prevenció de la violència masclista i homòfoba.</b>		
A1	Hem de tenir en compte, en la formació entre iguals per a famílies, els continguts elaborats pel Departament sobre <i>Coeducació</i> .	
<b>B Ens coordinem amb les entitats de l'entorn per promoure la coeducació.</b>		
B1	Col·laborar amb les entitats de l'entorn per promoure accions que afavoreixin la igualtat de gènere.	

PPP



<b>EDUCACIÓ PER LA PAU</b>		<b>Àmbit CENTRE</b>
<b>A. Sensibilitzem el claustre sobre la importància de l'educació per a la pau i els drets humans en els processos educatius.</b>		
A1	Programar actuacions específiques de sensibilització.	
<b>B Recollim en els documents de centre el valor de l'educació per la pau.</b>		
B1	Incorporar la cultura de la pau en el Projecte educatiu i en la resta de documents del centre.	
B2	Concretar en la Programació general anual de centre la celebració del DENIP.	
B3	Incloure en la carta de compromís educatiu els objectius i compromisos per a la creació i el manteniment d'un entorn de convivència i respecte en el centre.	
B4	Establir en el Pla d'acció tutorial mesures, estratègies i actuacions per al desenvolupament de la cultura de la pau i la convivència en el centre.	
<b>C. Promovem accions i estratègies per fomentar l'educació per la pau i la divulgació dels drets humans entre els membres de la comunitat escolar.</b>		
C1	Aprofitar les diades commemoratives per reflexionar sobre la pau i els drets humans.	
C2	Participar en activitats (campanyes, projectes, trobades, concursos, etc.) de foment de la pau com a experiència educativa.	
C3	Prendre mesures per garantir el respecte als drets humans dins del centre.	
C4	Reforçar el treball en equip entre el professorat com un model de convivència.	
C5	Fomentar el treball cooperatiu entre els membres de la comunitat escolar com a model de convivència (comissions mixtes: comissió pedagògica, comissió econòmica, comissió d'activitats extraescolars, etc.).	
C6	Implicar les famílies en la comissió de convivència per tal de promoure un bon clima de centre.	
<b>D. Establim propostes d'actuació específiques per fomentar l'educació per la pau i els drets humans entre l'alumnat.</b>		
D1	Programar des del currículum accions de servei comunitari orientades al compromís social.	
D2	Incloure en la programació curricular activitats d'aula per treballar amb els alumnes els drets humans, especialment els drets dels infants, i promoure campanyes de difusió tant dins com fora del centre.	
D3	Convidar persones que dediquen els seus esforços a construir la pau en un context de conflicte armat o bé associacions pacifistes autòctones, perquè expliquin el seu testimoniatge i la seva implicació.	
D4	Aprofitar els espais informals de l'alumnat per realitzar activitats de cohesió de grup i foment de la convivència (jocs cooperatius, activitats esportives no competitives, etc.).	



D5	Fomentar la implementació i ús d'un servei de mediació com una estratègia de resolució positiva dels conflictes basada en el diàleg i el respecte mutu.
D6	Comprometre l'alumnat en l'organització i gestió d'activitats en la vida del centre (òrgans de gestió, comissions de centre, procés de millora del rendiment i la convivència, avaluació, manteniment i cura dels espais del centre, etc.).

<b>EDUCACIÓ PER LA PAU</b>		<b>Àmbit AULA</b>
<b>A. Desenvolupem, en el marc de l'acció tutorial, mesures, estratègies i actuacions per educar en la pau i els drets humans.</b>		
A1	Afavorir la reflexió sobre la pau basada en l'equitat, la justícia social, els drets humans i la resolució pacífica de conflictes.	
A2	Utilitzar els espais de tutoria per potenciar el respecte, el diàleg i la cooperació entre els companys com a base de l'educació per la pau.	
A3	Crear condicions per gaudir del silenci a l'aula com a espai de reflexió.	
A4	Fomentar la democràcia i la participació a través de l'organització de l'aula (càrrecs de responsabilitat, assemblees d'aula, etc.).	
A4	Revisar les relacions de poder, dins del clima de l'aula, per ajudar que siguin solidàries i equitatives.	
A6	Utilitzar la tutoria individualitzada per fomentar en l'alumnat el diàleg i l'empatia.	
<b>B. Estimulem el compromís personal de l'alumnat en els valors de l'educació per la pau.</b>		
B1	Establir relacions entre l'alumnat que es basin en el reconeixement i el respecte mutu (tutoria entre iguals, apadrinament lector, etc.).	
B2	Valorar i potenciar l'esforç i el compromís personal per a la construcció de la pau i la noviolència.	
B3	Fer signar a l'alumnat que així ho necessiti en els continguts específics addicionals de la carta de compromís educatiu, els compromisos que garanteixin el respecte als valors de l'educació per la pau	
<b>C. Incorporem continguts d'educació per la pau en el currículum de les diverses àrees.</b>		
C1	Planificar i seqüenciar els continguts de l'educació per a la pau i sobre els drets humans a les diferents àrees curriculars	
C2	Assegurar-nos que els materials educatius utilitzats estan impregnats de valors fonamentadors d'una cultura de pau.	
C3	Realitzar activitats lligades amb campanyes d'organismes que treballen en favor de la pau i el respecte als drets humans.	
C4	Fomentar l'esperit crític per identificar, revisar i superar qualsevol situació de desigualtat (currículum ocult, discriminacions, etc.).	
<b>D. Utilitzem estratègies i metodologies que afavoreixen els valors convencionals.</b>		



D1	Fer ús de mètodes d'aprenentatge cooperatiu (treball d'investigació, ensenyament recíproc, aprenentatge entre iguals, projectes compartits, etc.).
D2	Disposar de materials i recursos que ens permetin treballar valors i actituds relacionats amb l'educació per la pau (cooperació, ajuda, noviolència, etc.).
D3	Aprofitar els esdeveniments puntuals per abordar el tema de la pau.

<b>EDUCACIÓ PER LA PAU</b>		<b>Àmbit ENTORN</b>
<b>A. Sensibilitzem i orientem les famílies en la necessitat d'educar els seus fills en la pau i el respecte als drets humans.</b>		
A1	Sensibilitzem i orientem les famílies en la necessitat d'educar els seus fills en la pau i el respecte als drets humans.	
A2	Organitzar conjuntament amb les AMPA activitats que fomentin l'educació per la pau i el respecte als drets humans.	
A4	Promoure entre les famílies la pràctica d'activitats culturals i de lleure de l'entorn com un element d'arrelament al territori i de cohesió social.	
<b>B. Coneixem i participem en xarxes de centres que fomentin la cultura de la pau i el respecte als drets humans.</b>		
B1	Col·laborar en l'elaboració i desenvolupament de projectes solidaris i cooperatius amb altres centres de l'entorn.	
<b>C. Ens coordinem, si s'escau, amb les administracions locals per dur a terme actuacions concretes per fomentar la cultura de la pau i el respecte als drets humans entre l'alumnat.</b>		
C2	Impulsar, si s'escau, amb l'administració local el desenvolupament de projectes comunitaris.	
<b>D. Ens coordinem amb les entitats esportives, culturals i de lleure de l'entorn escolar per promoure l'educació per la pau.</b>		
D1	Promoure i valorar la participació i implicació de l'alumnat en les diferents entitats locals, culturals, esportives i cíviques.	
D2	Potenciar les relacions de partenariat amb altres entitats de l'entorn per tal d'implicar l'alumnat en accions conjuntes que tinguin com a objectiu la sensibilització i la construcció de la pau.	

<b>EDUCACIÓ SOCIOEMOCIONAL</b>		<b>Àmbit CENTRE</b>
<b>A. Sensibilitzem el claustre sobre la importància de l'educació socioemocional en els processos educatius.</b>		
A1	Programar actuacions específiques de sensibilització als cicles sobre educació socioemocional.	





A2	Prendre consciència que tota la comunitat escolar (professorat, pares i mares, membres del PAS, oficial d'oficis) som un model de referència per a l'alumnat.
<b>B. Recollim en els documents de centre la necessitat de treballar els valors de l'educació socioemocional.</b>	
B1	Incorporar els valors de l'educació socioemocional en el Projecte educatiu.
B2	Concretar en la Programació general anual de centre les accions que es realitzaran per fomentar l'educació socioemocional en el centre.
B3	Incloure en la carta de compromís educatiu els objectius i compromisos per a la creació i el manteniment d'un entorn de convivència i respecte en el centre.
B4	Tenir en compte en el Pla d'acollida els aspectes emocionals de l'alumnat.
B5	Tenir en compte en el Pla d'acollida els aspectes socials de l'alumnat.
B6	Establir en el Pla d'acció tutorial mesures, estratègies i actuacions per al desenvolupament de l'educació socioemocional en el centre.
B7	Concretar en la programació curricular de l'àmbit de l'educació en valors com es promouran i s'avaluaran la competència comunicativa i la competència social.
<b>C. Promovem accions i estratègies per fomentar l'educació socioemocional i la comunicació entre els membres de la comunitat escolar.</b>	
C1	Compartir en el claustre pautes de comunicació (tant verbal com no verbal) per afavorir una relació basada en la confiança, el respecte i el reconeixement mutu.
C2	Compartir les estratègies de l'educació socioemocional amb els diferents serveis del centre (menjador, acollida matinal, extraescolars, etc.)
C3	Potenciar espais de relació informal entre membres de la comunitat educativa com la Festa Major de l'escola o la celebració de festes populars o de la ciutat (festa del dibuix).
C4	Utilitzar canals de comunicació com el correu electrònic o la pàgina web per afavorir la relació entre els membres de la comunitat escolar i el sentiment de pertinença al centre.
<b>D. Establim propostes d'actuació específiques per fomentar els valors de l'educació socioemocional entre l'alumnat.</b>	
D1	Programar, des del currículum, la competència social.
D2	Disposar de recursos i materials que ajudin al desenvolupament socioemocional i comunicatiu.
D3	Disposar d'estratègies per recollir, canalitzar i tractar situacions de tensió emocional de l'alumnat (pors i tabús, pèrdua i dol, vida i mort).
D4	Establir en l'horari de centre la realització de tutories d'aula (assemblees) i reunions de delegats i delegades.
D5	Fomentar la implementació i ús d'un servei de mediació com una forma de treballar continguts d'educació socioemocional.
D6	Realitzar activitats de cohesió de grup i foment de la convivència (jocs cooperatius, activitats esportives no competitives, etc.).



D7	Organitzar, sempre que sigui oportú, sessions per orientar a l'alumnat en el desenvolupament de la competència socioemocional amb persones externes al centre.
<b>E. Potenciem la competència comunicativa de l'alumnat.</b>	
E1	Programar, des de les diferents àrees, activitats curriculars per desenvolupar la competència comunicativa, lingüística i audiovisual.
E2	Incloure propostes de creació: tallers de poesia, certamen literari, elaboració de la revista l'Era com a eines per a la millora de la competència comunicativa.
E3	Afavorir l'ús de mitjans de comunicació audiovisual (ràdio, vídeo, televisió, blocs, webs, altres recursos telemàtics)
<b>F. Formem la comunitat escolar en hàbits i estratègies que potenciïn l'educació socioemocional.</b>	
F1	Realitzar xerrades relacionades amb l'educació socioemocional.
<b>G. Recollim i difonem les bones pràctiques realitzades al voltant de l'educació socioemocional.</b>	
G1	Aportar les experiències que es duen a terme en el centre als seminaris de traspàs primària-secundària, reunions amb altres centres de l'entorn
<b>H. Avaluem les mesures destinades a fomentar l'educació socioemocional entre la comunitat escolar i ho recollim en els documents de centre</b>	
H1	Incloure en la memòria anual la valoració de les actuacions realitzades per promoure l'educació socioemocional, elaborant, si escau, propostes de millora.

SSSS

EDUCACIÓ SOCIOEMOCIONAL		Àmbit AULA
<b>A. Desenvolupem, en el marc de l'acció tutorial, mesures i estratègies per educar emocionalment l'alumnat.</b>		
A1	Contemplar en la tutoria individualitzada els aspectes emocionals i afectius i les expectatives dels alumnes.	
A2	Realitzar activitats perquè l'alumnat desenvolupi la consciència emocional (percebre emocions i sentiments, identificar-los, posar-hi nom, expressar-los, etc.).	
A3	Realitzar activitats perquè l'alumnat gestioni i reguli les seves emocions (preveure estats emocionals negatius, generar emocions positives, autocontrolar-se, etc.).	
A4	Realitzar activitats perquè l'alumnat desenvolupi l'autoestima.	
A5	Responsabilitzar l'alumnat del seu aprenentatge.	
A6	Desenvolupar estratègies d'autoconeixement (enquestes sobre gustos i aficions, amics i amigues, etc).	
A7	Realitzar activitats perquè l'alumnat desenvolupi la seva capacitat de resiliència.	
<b>B. Desenvolupem, en el marc de l'acció tutorial, mesures i estratègies per desenvolupar la competència social en l'alumnat.</b>		



B2	Planificar dinàmiques de grup per practicar l'empatia entre els alumnes.
B3	Planificar dinàmiques de grup per potenciar una conducta assertiva entre els alumnes.
B4	Potenciar els càrrecs de responsabilitat (delegat/da, encarregats de material, llista, neteja, etc.) i les tutories d'aula (assemblees) com una oportunitat per fomentar la competència social.
B5	Realitzar activitats per fomentar la interacció emocional positiva: elogi dels companys i companyes, respecte mutu, relacions afectuoses.
<b>C. Treballem la competència comunicativa des de les diferents matèries curriculars de manera transversal.</b>	
C1	Treballar els elements bàsics de bona comunicació (l'escolta i el respecte al torn de paraula, els agraïments, les disculpes, les salutacions, etc.).
C2	Formar l'alumnat en els diferents tipus de comunicació verbal i no verbal (visual, gestual, corporal) per a la millora de la comunicació.
C3	Formar l'alumnat en la comunicació audiovisual per fer-lo capaç d'analitzar críticament els missatges audiovisuals i els valors que se'n desprenen.
C4	Incorporar els llenguatges expressius i artístics a la pràctica educativa per aportar-hi una dimensió expressiva i creativa.
C5	Fer servir les tecnologies de la informació i de la comunicació com a eina per enriquir la competència comunicativa.
C6	Dur a terme activitats per la prevenció del mal ús relacional de les tecnologies de la comunicació.
C7	Realitzar activitats curriculars que permetin expressar i argumentar opinions, pensaments, emocions i vivències.
<b>D. Utilitzem metodologies que afavoreixen els valors convivencials i l'educació socioemocional.</b>	
D1	Fer ús de mètodes d'aprenentatge cooperatiu.
D2	Promoure la metodologia de l'aprenentatge servei.
D3	Dedicar un espai i un temps a l'aula per realitzar les diferents rutines de kinesiologia per afavorir moments d'introspecció i reflexió propis de l'aprenentatge.
D4	Vetllar perquè les situacions de canvi de classe o d'activitat es facin de manera ordenada i relaxada.

<b>EDUCACIÓ SOCIOEMOCIONAL</b>		<b>Àmbit ENTORN</b>
<b>A. Sensibilitzem i orientem les famílies en la necessitat d'educar socioemocionalment.</b>		
A1	Utilitzar els recursos i les orientacions del web Família I Escola, Junts x l'Educació referents a l'educació en valors i orientar-ne l'ús.	



A2	Organitzar conjuntament amb les AMPA la formació entre iguals per a famílies utilitzant el mòdul formatiu referent a educació socioemocional que ofereix el web Família i Escola.
A3	Potenciar la participació dels docents en la formació de les famílies per tal de compartir experiències i donar continuïtat i coherència a la tasca educativa.
<b>B. Impliquem les famílies en la valoració de la comunicació com a eina per a la millora de les relacions intrapersonals i interpersonals.</b>	
B1	Promoure jornades i grups de treball amb les famílies per parlar i debatre sobre el valor de la comunicació i la seva incidència en les relacions personals, familiars i socials.
B2	Fomentar l'aprenentatge de la llengua catalana com a element de comunicació i cohesió social.
B3	Desenvolupar actuacions orientades a l'aprenentatge i l'aprofundiment de les llengües maternes de l'alumnat.
<b>C. Coneixem i participem en xarxes de centres que treballin els programa d'educació emocional i competència social.</b>	
C1	Col·laborar en l'elaboració i desenvolupament de projectes cívics i cooperatius amb altres centres de l'entorn.
C2	Col·laborar en l'organització de les trobades d'alumnes mediadors que s'organitzen cada curs des dels seminaris de coordinadors de convivència.
C3	Participar en projectes i activitats públiques, conjuntament amb altres centres, que duguin a terme la capacitat de comunicació de l'alumnat com un element d'interrelació.
<b>D. Ens coordinem amb les entitats esportives, culturals i de lleure de l'entorn escolar per promoure la millora de la competència social i de les relacions interpersonals.</b>	
D1	Promoure i valorar la participació i implicació de l'alumnat en les diferents entitats locals, culturals, esportives i cíviques.
D2	Potenciar les relacions de partenariat amb altres entitats de l'entorn per tal d'implicar l'alumnat en accions conjuntes que tinguin com a objectiu la millora de les relacions interpersonals i intrapersonals.
D3	Coordinar-se amb les biblioteques municipals per potenciar les capacitats comunicatives (gust per la lectura, etc.) i el respecte per la diversitat lingüística (per exemple, l'activitat "conta contes").
D4	Col·laborar amb els mitjans d'àmbit local (ràdio, premsa, televisió) per implicar l'alumnat en programes i millorar la seva competència comunicativa (per exemple, programa escola – ràdio).
D5	Convidar agents educatius de l'entorn a participar en les activitats formatives del centre.

<b>INCLUSIÓ</b>	<b>Àmbit CENTRE</b>
<b>A. Sensibilitzem el claustre sobre la necessitat de treballar per una escola inclusiva que doni resposta a la diversitat de l'alumnat.</b>	



A1	Programar actuacions específiques de sensibilització (clautres, reunions informatives, comissions mixtes, etc.) per implicar la comunitat escolar en una escola inclusiva.
A2	Compartir un mateix concepte d'inclusió, valorar la realitat del centre i diagnosticar necessitats.
<b>B. Recollim en els documents del centre els valors de l'escola inclusiva i les estratègies que facilitin la seva consecució.</b>	
B1	Incorporar els valors de l'escola inclusiva en el Projecte educatiu de centre.
B2	Concretar en la Programació general anual de centre les accions previstes per fomentar una educació inclusiva.
B3	Incloure en el Pla d'acollida actuacions per promoure la integració escolar i social de l'alumnat i les seves famílies.
B4	Incloure en les NOFC normes clares que garanteixin el respecte a tothom independentment de la seva condició, capacitat o característiques.
B5	Recollir en la Carta de compromís educatiu aspectes que afavoreixin un clima acollidor i inclusiu.
B6	Dissenyar en el Pla d'acció tutorial activitats que fomentin el coneixement i el respecte per la diversitat de l'alumnat.
<b>C. Preveiem l'us dels protocols d'àmbit convivencial elaborats pel Departament d'Ensenyament a fi d'evitar qualsevol mena de discriminació.</b>	
C1	Programar accions preventives establertes en els protocols de prevenció, detecció i intervenció, enfront l'assetjament i el ciberassetjament entre iguals.
C2	Fer servir el protocol de prevenció, detecció i intervenció, enfront conductes d'odi i discriminació en cas de detectar situacions de conflicte que impliquin discriminació per la condició social o personal dels afectats.
C3	Difondre a tots els membres de la comunitat educativa els indicadors recollits en els diferents protocols convivencial a fi de detectar les relacions abusives.
<b>D. Valorem i integrem tots els membres de la comunitat.</b>	
D1	Tenir en compte les orientacions i recursos sobre absentisme en els àmbits de centre que aporta aquesta aplicació informàtica.
D2	Tenir en compte les orientacions i recursos sobre participació en els àmbits de centre i entorn que aporta aquesta aplicació informàtica.
D3	Potenciar la participació de l'alumnat, especialment d'aquell en risc d'exclusió, tant en les activitats acadèmiques i educatives del centre com en les activitats extraescolars.
D4	Potenciar les xarxes de suport entre iguals (tutoria entre iguals, padrins i padrines d'aula, etc.) per facilitar l'acollida i la integració de l'alumnat més vulnerable.
<b>E. Disposem d'una estructura organitzativa en el centre que afavoreix l'educació inclusiva i l'atenció a la diversitat.</b>	
E1	Fer de la Comissió d'atenció a la diversitat l'instrument de coordinació, planificació i avaluació de les estratègies i mesures per avançar cap a una escola inclusiva.
E2	Analitzar els suports i recursos necessaris per atendre convenientment la diversitat de l'alumnat.



E3	Reconèixer l'heterogeneïtat com el criteri bàsic per construir els grups classe, en els casos de cursos amb dos grups-classe.
E4	Preveure mesures organitzatives per atendre les necessitats educatives de tot l'alumnat (suport individual, suport en petit grup, agrupaments flexibles, docència compartida, etc.), preferentment dins l'aula ordinària.
E5	Garantir en les programacions curriculars l'organització i els recursos necessaris per atendre tothom en funció de les seves destreses i capacitats.
E6	Diversificar les formes d'avaluació per donar resposta a diversos estils d'aprenentatge.
E7	Tenir en compte les orientacions i recursos sobre estructura i gestió de recursos en l'àmbit de centre que aporta aquesta aplicació informàtica.
E8	Coordinar-nos amb els serveis educatius que s'escaiguin en relació amb l'alumnat amb necessitats educatives especials (CRP, EAP, ELIC, CREDA, CREDV, etc.)
<b>F. Disposem de materials i recursos que facilitin l'atenció a la diversitat.</b>	
F1	Crear un banc de recursos per desenvolupar una educació inclusiva.
F2	Tenir en compte les orientacions i recursos sobre inclusió digital que aporta la XTEC.
F3	Tenir en compte les orientacions i recursos sobre educació intercultural en l'àmbit de centre que aporta aquesta aplicació informàtica
F4	Tenir en compte les orientacions i recursos sobre coeducació en l'àmbit de centre que aporta aquesta aplicació informàtica.
<b>G Avaluem les mesures destinades a fomentar l'educació inclusiva entre la comunitat escolar i ho recollim en la memòria anual del centre.</b>	
G1	Incloure en la memòria anual la valoració de les actuacions realitzades per promoure l'educació inclusiva, elaborant, si escau, propostes de millora.

### IIII

<b>INCLUSIÓ</b>		<b>Àmbit AULA</b>
<b>A. Desenvolupem, en el marc de l'acció tutorial, mesures, estratègies i actuacions per educar l'alumnat en el respecte a la diversitat i la inclusió</b>		
A1	Incloure, en el marc de l'acció tutorial, actuacions de cohesió de grup.	
A2	Potenciar els espais de tutoria per establir diàlegs sobre el respecte a la diferència i a la diversitat.	
A3	Intervenir de manera ràpida i amb fermesa per erradicar actituds i expressions discriminatòries o qualsevol acte de violència.	
A4	Revisar les relacions que es donen dins de l'aula, mitjançant sociogrames, per ajudar que siguin igualitàries i no discriminatòries.	
A5	Reorganitzar periòdicament els grups i/o llocs de treball dins l'aula per fomentar la relació entre l'alumnat.	
A6	Potenciar la tutoria individualitzada i la tutoria entre iguals.	



<b>B. Desenvolupem un currículum inclusiu.</b>	
B1	Comprovar que els materials educatius utilitzats estan impregnats de valors inclusius (equitat, atenció i respecte a la diversitat, etc.).
B2	Introduir en la pràctica docent referències a persones o situacions que han hagut de vèncer greus dificultats per aconseguir la seva integració.
B3	Incorporar la perspectiva intercultural a les accions educatives.
B4	Fomentar l'esperit crític per identificar, revisar i superar qualsevol situació de desigualtat (currículum ocult, discriminacions, etc.).
<b>C. Utilitzem estratègies i metodologies que afavoreixen l'educació inclusiva i l'atenció a la diversitat.</b>	
C1	Detectar les necessitats específiques dels alumnes (físiques, cognitives, afectives i relacionals, i socials).
C2	Utilitzar diversos mètodes d'ensenyament i aprenentatge.
C3	Fer ús de mètodes d'aprenentatge cooperatiu (treball d'investigació, ensenyament recíproc, aprenentatge entre iguals, projectes compartits, etc.).
C4	Fer servir materials específics per atendre la diversitat de l'alumnat
C5	Tenir en compte les orientacions i recursos sobre coeducació en l'àmbit de l'aula que aporta aquesta aplicació informàtica.
C6	Establir les mesures necessàries i els compromisos entre família i tutor del centre per a garantir l'èxit educatiu dels seus fills.

### IIII

<b>INCLUSIÓ</b>	<b>Àmbit ENTORN</b>
<b>A. Organitzem conjuntament amb les AMPA activitats i jornades que fomentin la convivència, el coneixement mutu entre les famílies i el respecte a la diversitat.</b>	
<b>B. Participem en xarxes de centres que treballen l'educació inclusiva i l'atenció a la diversitat.</b>	
B1	Col·laborar amb els centres de l'entorn en l'elaboració i desenvolupament de projectes (de caràcter artístic, musical, cívic, de l'educació física com els "Bada", etc.) que fomentin la inclusió, la igualtat d'oportunitats i el respecte a la diversitat.
<b>C. Ens coordinem amb les administracions locals per dur a terme actuacions concretes de foment de l'educació inclusiva.</b>	
C1	Elaborar protocols de prevenció, detecció i intervenció davant de situacions de conflicte d'àmbit comunitari.



<b>EDUCACIÓ INTERCULTURAL</b>		<b>Àmbit CENTRE</b>
<b>A Sensibilitzem el claustre sobre la importància de l'educació intercultural.</b>		
A1	Garantir que els professionals del centre coneguin aspectes importants relacionats amb l'alumnat nouvingut i la seva cultura	
A2	Promoure des de l'Equip Directiu estratègies pedagògiques, materials i recursos per atendre millor la diversitat.	
A3	Assessorament per part de l'assessor/a LIC al professorat sobre diferents temes d'Educació Intercultural.	
<b>B. Recollim en els documents del centre l'educació intercultural per aconseguir els objectius educatius.</b>		
B1	Incorporar els valors i la mirada intercultural en el Projecte educatiu i en la resta de documents del centre com a elements bàsics per a l'èxit educatiu	
B2	Donar a conèixer en el Pla d'acollida actuacions per promoure la integració, escolar i social de l'alumnat d'origen estranger.	
B3	Promoure en la Carta de compromís educatiu aspectes concrets que afavoreixin un clima acollidor i integrador.	
B4	Incidir en les NOFC que les actituds o conductes que impliquin discriminació per raó de raça o naixença s'han de considerar especialment greus.	
B5	Incloure en el Pla d'acció tutorial activitats que fomentin el coneixement i el respecte per la diversitat cultural de l'alumnat.	
B6	Incorporar la mirada intercultural en el Projecte Lingüístic de Centre (valoració i reconeixement de totes les llengües existents al centre).	
B7	Recollir en el Projecte de Convivència els protocols per a la millora de la convivència elaborats pel Departament d'Ensenyament.	
<b>C. Establim propostes d'actuacions específiques a l'alumnat per conèixer i respectar la diversitat social, cultural i ètnica, fent incidència en tot allò que ens uneix.</b>		
C1	Disposar de materials que tractin sobre les diverses cultures o ètnies de l'alumnat del centre i de l'entorn.	
C2	Acompanyar el procés educatiu de l'alumnat nouvingut.	
C3	Fer conèixer i coordinar amb els diferents serveis del centre (servei d'acollida matinal, menjador escolar, activitats extraescolars, etc.) les orientacions i les propostes pel que fa al dret a la diferència, l'equitat i l'educació intercultural.	
C4	Aprofitar el menjador escolar per aprofundir el coneixement de la diversitat cultural: fer sistemàticament àpats típics d'algun país.	
<b>D. Establim actuacions per promoure les relacions interpersonals i cohesionadores entre l'alumnat.</b>		
D1	Comprometre a tot l'alumnat ( a través dels delegats i delegades) en l'organització i gestió d'activitats en la vida del centre.	
D2	Promoure activitats lúdiques i esportives que permetin la creació d'experiències vivencials positives i enriquidores (p.e. Badasport)	





D3	Fomentar la descoberta a tot l'alumnat un repertori de jocs de pati participatius i col·laboratius.
D4	Fer ús, si s'escau, d'un servei de mediació amb persones competents.
D5	Programar, al llarg del curs escolar, activitats lúdiques participatives.
<b>F. Avaluem les mesures destinades a fomentar l'educació intercultural i ho recollim en la memòria anual del centre.</b>	
	Incloure en la memòria anual la valoració de les actuacions portades a terme per promoure l'educació intercultural, elaborant, si escau, propostes de millora.

<b>EDUCACIÓ INTERCULTURAL</b>		<b>Àmbit AULA</b>
<b>A Desenvolupem, en el marc de l'acció tutorial mesures, estratègies i actuacions per educar l'alumnat en la comprensió de la diferència i la diversitat cultural.</b>		
A1	Potenciar les assemblees d'aula com una oportunitat per educar en la diversitat.	
A2	Reflectir en els càrrecs de responsabilitat a l'aula la diversitat present (delegat/da, encarregat de material, etc.).	
A3	Reorganitzar periòdicament els grups dins l'aula per fomentar la relació entre l'alumnat.	
A4	Programar activitats entre iguals perquè l'alumnat es conegui, es doni suport mutu i pugui intercanviar experiències.	
A5	Incorporar en l'acció tutorial, activitats sobre el coneixement i el respecte cap a l'altre.	
<b>B Desenvolupem un currículum intercultural.</b>		
B1	Ensenyar, a través del currículum, com els valors de l'esforç i el compromís han fet que homes i dones aconseguixin les seves fites	
B2	Analitzar el fenomen de la immigració presentant les diferents visions (àrea de valors CS).	
B3	Fer d'uns materials educatius utilitzats estan impregnats de valors com: l'equitat, l'atenció, respecte a la diversitat, etc.	
B4	Adaptar els materials a un llenguatge que sigui accessible a tot l'alumnat.	
B5	Analitzar i valorar exemples de joguines o materials escolars amb continguts implícitament o explícitament racistes o de desigualtat de gènere per fer conscients els infants de les seves implicacions.	
<b>C Promoure la integració a l'aula de tot l'alumnat.</b>		
C1	En el període d'adaptació plantejar activitats escolars que permetin que l'alumnat d'altres orígens o procedències mostri els seus coneixements o habilitats.	
C2	Informar a l'alumnat de l'arribada d'un nou company o companya per tal de facilitar la seva acollida.	



C3	Intervenir de manera immediata i amb fermesa per erradicar actituds i expressions discriminatòries, racistes o xenòfobes.
C4	Incloure en les Normes d'Organització i Funcionament de Centre (NOFC) el principi de diversitat.
C5	Fer ús de mètodes d'aprenentatge cooperatiu i aprenentatge dialògic per facilitar la relació i per a la millora d'aprenentatges.
<b>D Disposem d'estratègies concretes per implicar les famílies en l'educació intercultural.</b>	
D1	Garantir que les famílies novingudes coneguin el funcionament del centre i del sistema educatiu català. (Equip directiu)
D2	Garantir que la informació sobre el procés d'aprenentatge i els resultats d'avaluació els puguin entendre tot l'alumnat i les seves famílies. (Tutors)

<b>EDUCACIÓ INTERCULTURAL</b>		<b>Àmbit ENTORN</b>
<b>A. Sensibilitzem i orientem les famílies en la necessitat d'educar els seus fills en el valor de la interculturalitat.</b>		
A1	Organitzar conjuntament amb les AMPA activitats o jornades que fomentin la convivència, el coneixement mutu i l'acceptació de la diversitat (pe: Festa Major de l'escola)	
A2	Promoure actuacions d'acollida, acompanyament i suport a les famílies d'origen estranger.	
<b>B. Ens coordinem amb les administracions locals per dur a terme actuacions concretes de foment de l'educació intercultural.</b>		
B1	Promoure, amb l'administració local, la participació de tot l'alumnat en el teixit educatiu de l'entorn.	
B2	Activar, si escau, el circuit de detecció i intervenció de possibles membre en Nou Grups de Joves en Organitzacions Violentes (NGJOV).	
B3	Col·laborar amb l'administració local quan se'ns demani, en l'àmbit de l'educació intercultural.	
<b>D. Cooperem amb les entitats de l'entorn del centre per promoure l'educació intercultural.</b>		
D1	Obrir "sempre que se'ns demani" el nostre centre a les entitats de l'entorn perquè donin a conèixer a l'alumnat i les famílies les seves propostes d'acció educativa.	
D2	Oferim les instal·lacions del centre educatiu per a activitats culturals, esportives i de lleure adreçades a la comunitat	

<b>GESTIÓ POSITIVA DE CONFLICTES CENTRE</b>
<b>A. Sensibilitzem el claustre en la necessitat d'educar en la gestió positiva dels conflictes.</b>



A1	Programar actuacions específiques de sensibilització (clautres, reunions informatives, comissions mixtes, etc.) sobre la necessitat de potenciar l'educació en la gestió positiva dels conflictes i la cultura de mediació.
A2	Analitzar els conflictes que es donen al centre i fer-ne el retorn al professorat com a punt de partida del debat i la reflexió per valorar i millorar l'educació en la gestió positiva dels conflictes
<b>B. Incorporem l'educació en la gestió positiva dels conflictes i la cultura de mediació al Projecte educatiu i a la resta de documents del centre.</b>	
B1	Recollir en el PEC de centre l'educació en la gestió positiva de conflicte i la cultura de mediació.
B2	Concretar en el Programació general anual de centre actuacions sobre l'educació en la gestió positiva dels conflictes i la cultura de la mediació amb tota la comunitat escolar.
B3	Incloure activitats relacionades amb l'educació en la gestió positiva del conflicte i la cultura de mediació en el pla d'acció tutorial
<b>C. Preveiem l'ús dels protocols d'àmbit convivencial elaborats pel Departament d'Ensenyament.</b>	
C1	Programar accions preventives establertes en els protocols per a la millora de la convivència elaborats pel Departament d'Ensenyament
<b>D. Disposem d'activitats i projectes de centre que promouen l'educació en la gestió positiva dels conflictes.</b>	
D1	Potenciar el treball cooperatiu i el treball per projectes en tots els àmbits del centre educatiu per afavorir les relacions assertives.
D2	Aprofitar la celebració de dates reconegudes internacionalment per impulsar l'educació en la gestió positiva dels conflictes i la millora del clima de convivència (DENIP, dia de la prevenció de la violència contra les dones, dia dels drets humans, etc ).
<b>E. Formem la comunitat educativa en tècniques i destreses de gestió positiva de conflictes.</b>	
E1	Oferir, en el marc del Pla de formació de centre, formació al professorat i, si s'escau, a les famílies, al PAS i a l'alumnat, sobre convivència i mediació escolar.
<b>F. Avaluem el funcionament dels processos d'educar en la gestió positiva dels conflictes i ho recollim en la documentació interna del centre</b>	
FI	Incloure la valoració de les actuacions destinades a educar en la gestió positiva del conflicte en la documentació interna , elaborant, si escau, propostes de millora.

GGGG

<b>Àmbit GESTIÓ POSITIVA DE CONFLICTES AULA</b>	
<b>A. Desenvolupem, en el marc de l'acció tutorial, actuacions concretes per afavorir que els alumnes desenvolupin les competències per convida i l'educació en la gestió positiva dels conflictes.</b>	
A1	Fomentar, en el marc d'acció tutorial, els valors necessaris per una convivència positiva a l'aula i la gestió positiva dels conflictes, com el respecte, la responsabilitat, la cooperació, etc.



A2	Desenvolupar la competència social de l'alumnat mitjançant el treball de les habilitats cognitives, la gestió emocional, la maduresa moral i les habilitats socials.
A3	Ajudar l'alumnat a reflexionar abans de realitzar una acció, a valorar les conseqüències que se'n poden desprendre i fer-se'n responsable.
A4	Fomentar el diàleg respectuós i l'escolta activa.
A5	Fer participar l'alumnat en el procés d'elaboració de les normes de convivència d'aula.
A6	Revisar les relacions a l'aula per evitar situacions d'abús de poder i exclusió.
A7	Programar tallers o sessions de formació específiques adreçades a l'alumnat per a la prevenció de la violència entre iguals, el maltractament, l'assetjament, el consum i la dependència de tòxics, etc.
A8	Donar a conèixer les estratègies de gestió positiva del conflicte.
A9	Animar l'alumnat a formar part de l'equip de mediació i a sol·licitar la mediació quan sigui necessari.
A11	Impulsar des de l'acció tutorial, que l'alumnat prengui consciència que el conflicte s'ha d'entendre com una oportunitat de creixement personal i que actui en conseqüència.
A12	Promoure, en el marc de la tutoria, l'assemblea de classe com a espai de diàleg per prevenir els conflictes de convivència.
<b>B. Desenvolupem en el currículum de les diverses àrees continguts per educar en la gestió positiva dels conflictes.</b>	
B1	Programar, des de cada àrea, activitats per desenvolupar la competència social dels alumnes (habilitats cognitives –ensenyar a pensar-, habilitats socials, educació emocional -com relacionar-se amb un mateix i amb els altres-, etc.).
B2	Introduir, de manera transversal, en el currículum de totes les matèries, eines de gestió positiva de conflictes (la negociació informal i formal, el diàleg empàtic, l'escolta activa, etc.).
B3	Promoure a les diferents àrees curriculars metodologies que contribueixen a educar en la gestió positiva dels conflictes com el treball cooperatiu i el treball per projectes.
<b>C. Estimem el compromís de l'alumnat amb l'educació en la gestió positiva dels conflictes per fomentar la prevenció a l'aula.</b>	
C1	Crear canals que facilitin la comunicació oberta i positiva (tutoria individual, tutoria entre iguals, etc.).
C2	Valorar i potenciar la contribució personal al bon clima de convivència a l'aula.
C3	Fer signar a l'alumnat si es veu oportú, al cycle superior d'educació primària, en els continguts específics addicionals de la carta de compromís educatiu, els compromisos per contribuir al bon clima de convivència a l'aula
<b>D. Potenciem les xarxes de suport entre l'alumnat per educar la gestió positiva dels conflictes entre iguals.</b>	
D1	Formar l'alumnat perquè sigui capaç d'afrontar autònomament els propis conflictes a partir d'iniciatives completes.
<b>E. Utilitzem estratègies i metodologies d'aula que afavoreixen l'educació en la gestió positiva del conflicte.</b>	



E1	Fer ús d'estratègies d'aprenentatge cooperatiu (treballs de recerca, aprenentatge entre iguals, etc.).
E2	Organitzar l'aula de manera que s'afavoreixin les relacions entre l'alumnat i la cohesió del grup.
<b>F. Disposem d'estratègies concretes per a implicar les famílies en l'educació en la gestió positiva dels conflictes en l'àmbit de l'aula</b>	
F1	Utilitzar l'aplicació informàtica Escola i Família per tal de fomentar l'acció tutorial compartida.
F2	Establir les mesures necessàries i els compromisos entre família i tutor del centre en els continguts específics addicionals de la carta de compromís educatiu per estimular la implicació de les famílies en l'educació en la gestió positiva dels conflictes
<b>G. Impulsem des de totes les àrees la gestió dels conflictes d'aula mitjançant estratègies de gestió positiva.</b>	
G1	Compartir i utilitzar, per part del professorat, diferents models de gestió positiva de conflictes (la negociació informal i formal, l'arbitratge, la mediació, etc.).
G2	Si s'escau, elaborar un registre sistemàtic dels conflictes de l'aula (freqüència, tipologia, franja horària, matèria...), de les circumstàncies (espai, hora, situació personal, etc.) i de les actuacions per a la seva gestió.
G3	Elaborar protocols consensuats per l'equip docent amb orientacions per a la gestió efectiva de conflictes a l'aula (establiment de límits, advertiments, compromisos, etc.).

<b>Àmbit GESTIÓ POSITIVA DE CONFLICTES ENTORN</b>	
<b>A. Impliquem les famílies en l'educació en la gestió positiva dels conflictes dels seus fills i filles.</b>	
A1	Convidar les famílies a participar en les activitats formatives del centre sobre educar en la gestió positiva dels conflictes.
A2	Utilitzar la carta de compromís educatiu per promoure la corresponsabilitat de les famílies en l'educació en la gestió i resolució positiva dels conflictes dels seus fills i filles
<b>B. Tenim en compte els recursos del territori per educar en la gestió positiva dels conflictes.</b>	
B1	Conèixer els recursos del territori en relació amb l'educació en la gestió positiva dels conflictes.

<b>Norma</b>	<b>CENTRE</b>
<b>A. Sensibilitzem el claustre en la necessitat d'educar en la norma</b>	
A1	Programar actuacions específiques de sensibilització (claustrès, reunions informatives, comissions mixtes, etc.) per compartir la norma com a element important per a la convivència del centre que ens implica a tots.



<b>B. Incorporem l'educació en la gestió positiva dels conflictes i la cultura de mediació al Projecte educatiu i a la resta de documents del centre.</b>	
B1	Concretar a les Normes d'Organització i Funcionament del Centre (NOFC) unes normes de convivència clares, concretes i compartides.
B2	Concretar en el Programació general anual de centre actuacions sobre l'educació en la gestió positiva dels conflictes i la cultura de la mediació amb tota la comunitat escolar.
B3	Incloure en la carta de compromís educatiu la necessitat d'educar els fills en el coneixement i compliment de les normes
	Dissenyar en el Pla d'acció tutorial activitats que fomentin el valor de les normes entre l'alumnat, i el seu compromís tant individual com col·lectiu
<b>C. Establir un protocol de difusió i aplicació de les normes de convivència en el centre i les conseqüències del seu incompliment</b>	
C1	Definir en les NOFC les mesures correctores, sancionadores i educadores corresponents a l'incompliment de les normes.
C2	Difondre les normes de convivència amb un llenguatge que sigui accessible a totes les persones de la comunitat escolar.
<b>D. Avaluem les mesures destinades a fomentar el coneixement i el compliment de les normes i ho recollim en la memòria anual del centre</b>	
I2	Incloure la valoració de les actuacions realitzades per promoure el compliment i seguiment en la documentació interna del centre.

NORMA	AULA
<b>A. Eduquem en el sentit de la norma.</b>	
A1	Emprar l'organització d'assemblees d'aula per treballar la necessitat de les normes.
A2	Treballar a l'aula les normes de convivència del centre, reformulant-les, en cas que sigui necessari, perquè siguin entenedores per a tot l'alumnat
A3	Debatre a l'aula el paper i el perfil significatiu dels delegats i delegades
<b>B. Tenim normes d'aula clares i concretes.</b>	
B1	Partir de les Normes de Funcionament i Organització de Centre (NOFC) per elaborar un conjunt de normes pròpies que regulin l'ús de les aules o



	espais específics del centre: laboratoris, aula d'informàtica, gimnàs, biblioteca, etc.
B2	Valorar la importància de tenir unes normes i hàbits clars d'aula
B3	Donar a conèixer les conseqüències de l'incompliment de les normes a l'alumnat
B4	Promoure l'establiment de normes clares, concretes i compartides per afavorir la convivència del grup i l'aprenentatge a l'aula
<b>C. Elaborem les normes d'aula amb l'alumnat.</b>	
C1	Promoure la participació de l'alumnat en l'elaboració de les normes de convivència d'aula i assegurar el compromís de tothom.
<b>D. Utilitzem estratègies i metodologies que afavoreixin la interiorització i acceptació de la norma.</b>	
D1	Promocionar la creació d'òrgans de debat entre alumnes, consell de delegats, que facilitin el diàleg i la presa de consciència de la importància de les normes
<b>E. Fem explícites aquelles normes tàcites de comportament entre l'alumnat que entorpeix el bon funcionament i el clima de convivència de l'aula (per exemple, l'encobriment d'actes no desitjables).</b>	
E1	Treballar amb l'alumnat algunes normes tàcites de comportament que mantenen entre ells i que comporten problemes de funcionament i convivència (el concepte de "xivato", l'encobriment d'una amenaça, etc.).
<b>F. Donem responsabilitat a l'alumnat en el compliment de la norma</b>	
F1	Donar la possibilitat que els alumnes realitzin una autoavaluació del compliment de les normes mensualment.
G	<b>Disposem d'estratègies concretes per implicar les famílies en el compliment de les normes.</b>
G1	Potenciar la figura de mare o pare delegat de classe

NORMA	ENTORN
<b>A.Facilem la participació de les famílies en l'elaboració i gestió de la norma (consell escolar, comissió de convivència, comissions mixtes de treball, etc.)</b>	
A1	Donar a conèixer a les famílies les Normes d'organització i funcionament de centre (NOFC).



## **ANNEX 2. PRINCIPIS PEC**

### **1. LAÏCITAT**

L'escola es declara laica per a respondre als principis de respecte i pluralisme ideològic i democràtic de la societat que l'envolta així com pel marc legal que prescriu la igualtat de drets de tots els ciutadans davant l'Administració.

L'escola no fa adoctrinament de cap creença , però, dins del marc de les tradicions del nostre país, celebra les festes populars sense ometre'n cap contingut fonamental essent, alhora, oberta en les seves actuacions.

### **4. ESCOLA INCLUSIVA**

L'escola organitza les seves activitats i contextos educatius per tots els membres de la comunitat educativa, pares i mares i alumnat potenciant les seves habilitats independentment de les seves condicions personals, de gènere, d'origen social o de capacitats per donar resposta a les necessitats de cadascú.

### **5. LLENGUA**

La llengua vehicular de l'escola és el català.

El català és la llengua d'aprenentatge i de comunicació, i com a llengua oficial i pròpia tindrà el seu pes específic en la programació. Es vetlla per tal que a les programacions dels cursos que correspongui s'iniciïn els aprenentatges del castellà, com a una de les llengües oficials, així com de l'anglès.

L'escola té cura d'educar els alumnes en el respecte per a les diverses comunitats lingüístiques i d'afavorir el coneixement de la llengua estrangera com a eina comunicativa i intercultural.

### **6. ESCOLA INTEGRADA A L'ENTORN**

L'escola com agent educatiu ha de relacionar-se amb el seu entorn, col·laborar amb altres agents educatius i no mantenir-se al marge del que passa en la societat en què està immersa.

L'educació dels infants és una responsabilitat compartida i cal cercar o crear espais de col·laboració amb l'entorn social i familiar de l'alumne perquè





l'educació que té per objectiu la socialització dels nens i nenes, la cohesió social i la convivència de tots els seus membres.

La contribució de l'escola en el coneixement de l'entorn i la seva conservació ha de ser present en les activitats educatives i el projectes que es desenvolupin.

## **7. SOSTENIBILITAT**

Un dels trets que caracteritzen l'escola és educar per la sostenibilitat, que vol dir sensibilitzar a la comunitat educativa del centre de la necessitat d'adquirir hàbits i models d'organització i gestió que tinguin com a objectiu final la preservació de l'entorn natural i la disminució de recursos que el poden malmetre. Per això l'escola disposa d'un pla d'acció ambiental que té present tots els àmbits:

Curricular, de gestió, de millora de l'entorn i cultura del centre.

El pla d'acció és valorat cada any i cada 3 es renova el distintiu d'escola verda.

L'escola també forma part de la XESC (Xarxa d'Escoles per la Sostenibilitat de Catalunya) participant en els grups d'escoles per la sostenibilitat de Badalona.

## **8. SOCIALITZACIÓ**

Per tal de ser coherent amb els trets d'identitat que defineixen l'escola, cal contemplar també, la igualtat en la distribució de recursos del centre i la seva optimització.

És per això que l'escola proporciona tot el material escolar que l'alumnat necessita.

També posa a l'abast dels nens i nenes el material de consulta i l'accés a informació

virtual que poden necessitar.

El projecte de socialització té com a objectius:

- Racionalitzar la compra de llibres de consulta, material pedagògic, material escolar inclòs, calculadores, ordinadors portàtils i tauletes.
- Treure la màxima rendibilitat dels llibres i material utilitzats .
- Ensenyar a compartir i respectar el material.
- Fomentar el treball d'equip.
- Educar en la responsabilitat.

Aquest projecte s'ha de desenvolupar conjuntament amb L'AMPA que cobrarà les

quotes, per fer front a les despeses que suposi el projecte de socialització i les activitats i sortides programades.



L'import d'aquesta quota és igual per a totes les famílies (quota globalitzada), independentment del curs del fill/a i permet fer front a les despeses que s'aproven en el pressupost anual del centre, aprovat en el Consell escolar a proposta de la comissió econòmica, en funció dels projectes i activitats que es realitzen durant el curs escolar, la qual cosa vol dir que s'assumeix plenament un mateix pla de convivència i que estem disposats a participar en el seu compliment.

### **ANNEX 3. PROTOCOLS**

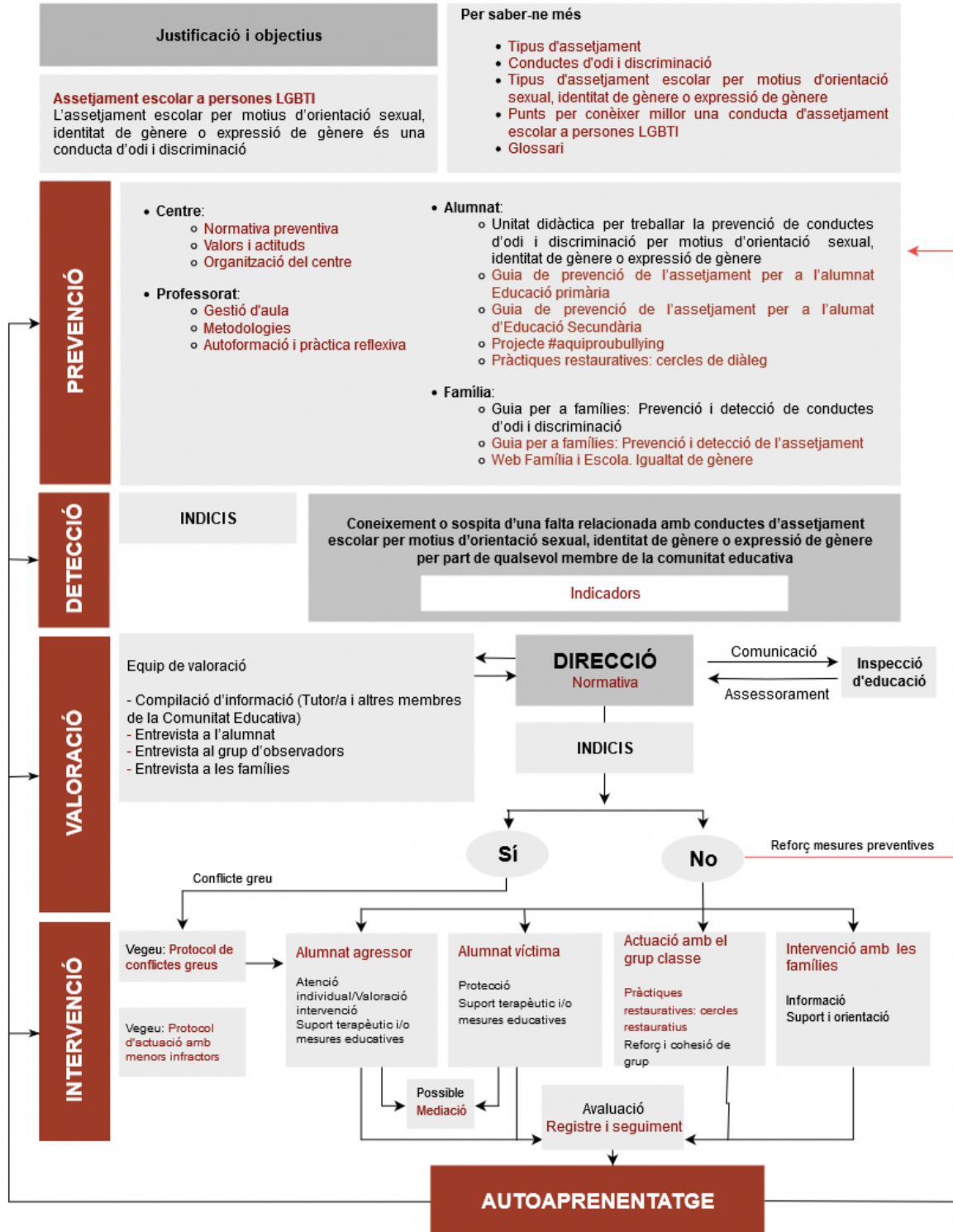
- ASSETJAMENT
- CIBERASSETJAMENT
- CONDUCTES D'ODI I DISCRIMINACIÓ
- ABSENTISME
- MALTRACTAMENT



## • ASSETJAMENT

### PROTOCOL DE PREVENCIÓ, DETECCIÓ I INTERVENCIÓ ENFRONT L'ASSETJAMENT ESCOLAR A PERSONES LGBTI (elaborat per instància del Parlament de Catalunya en compliment de la Moció 101/XI aprovada el 09.03.2017)

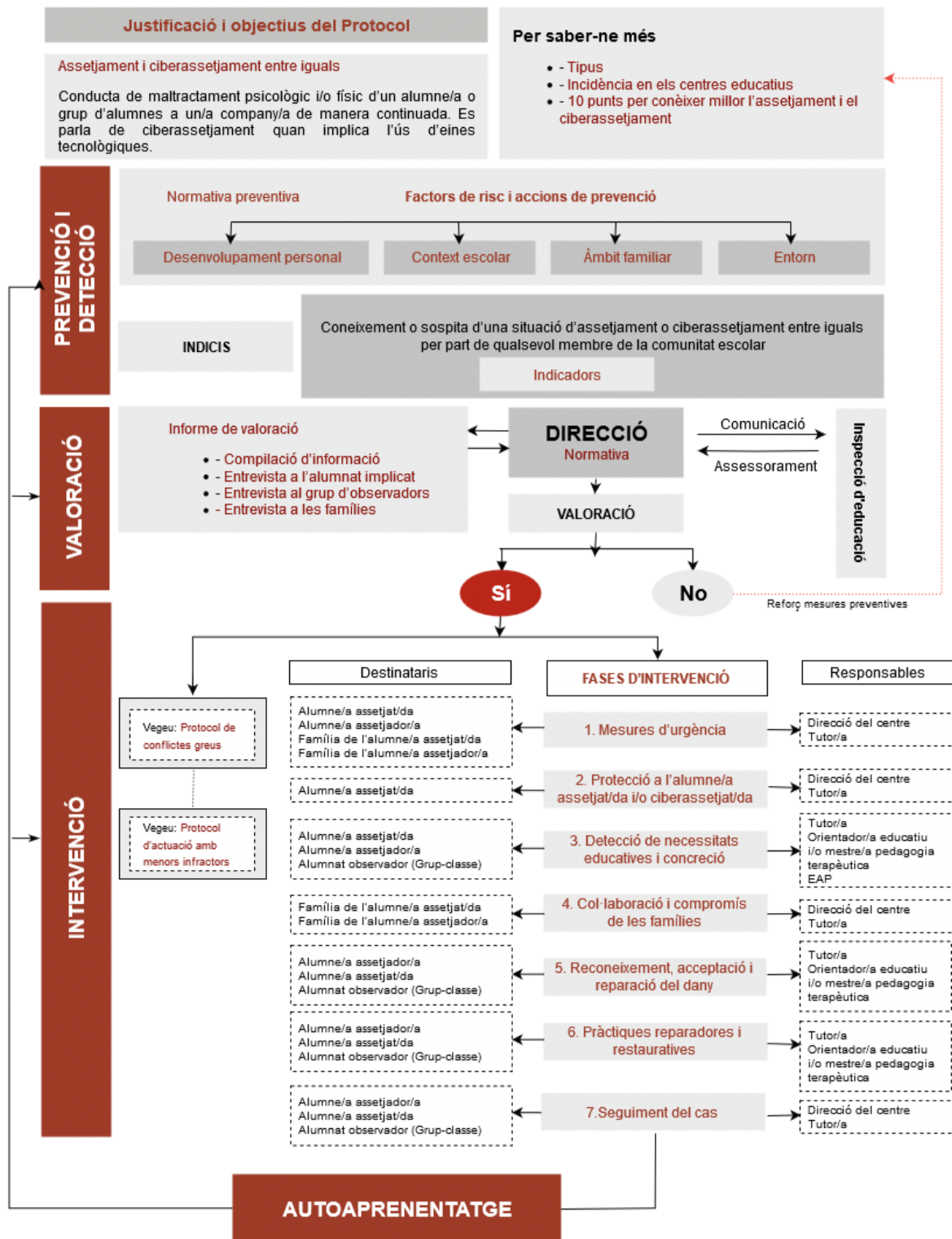
Aquest protocol està basat en els continguts del Protocol de prevenció, detecció i intervenció enfront situacions d'odi i discriminació i del Protocol de prevenció, detecció i intervenció enfront l'assetjament entre iguals.





• CIBERASSETJAMENT

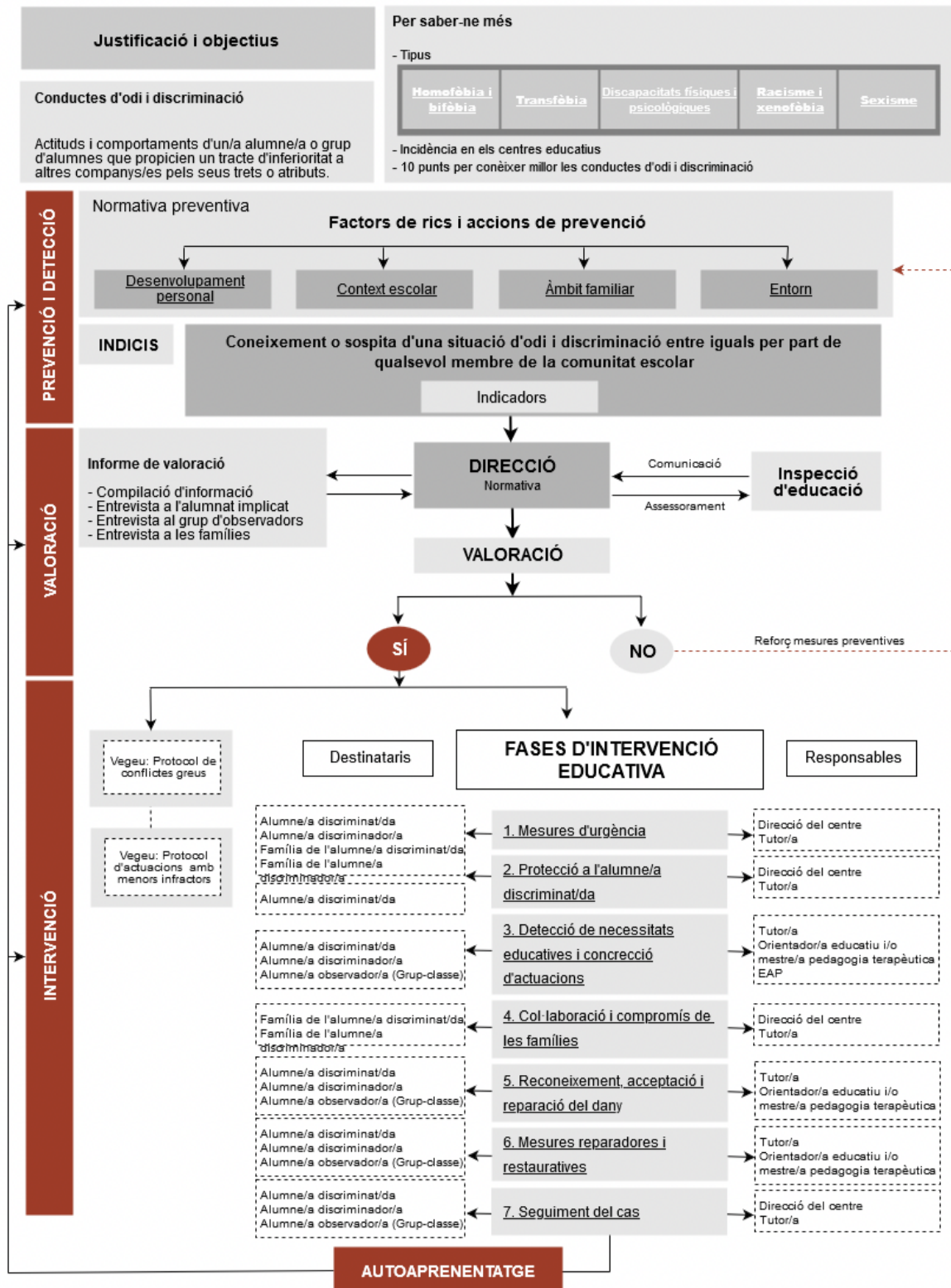
**PROTOCOL DE PREVENCIÓ, DETECCIÓ I INTERVENCIÓ DAVANT L'ASSETJAMENT I EL CIBERASSETJAMENT ENTRE IGUALS**





## • CONDUCTES D'ODI I DISCRIMINACIÓ

### PROTOCOL DE PREVENCIÓ, DETECCIÓ I INTERVENCIÓ DAVANT CONDUCTES D'ODI I DISCRIMINACIÓ



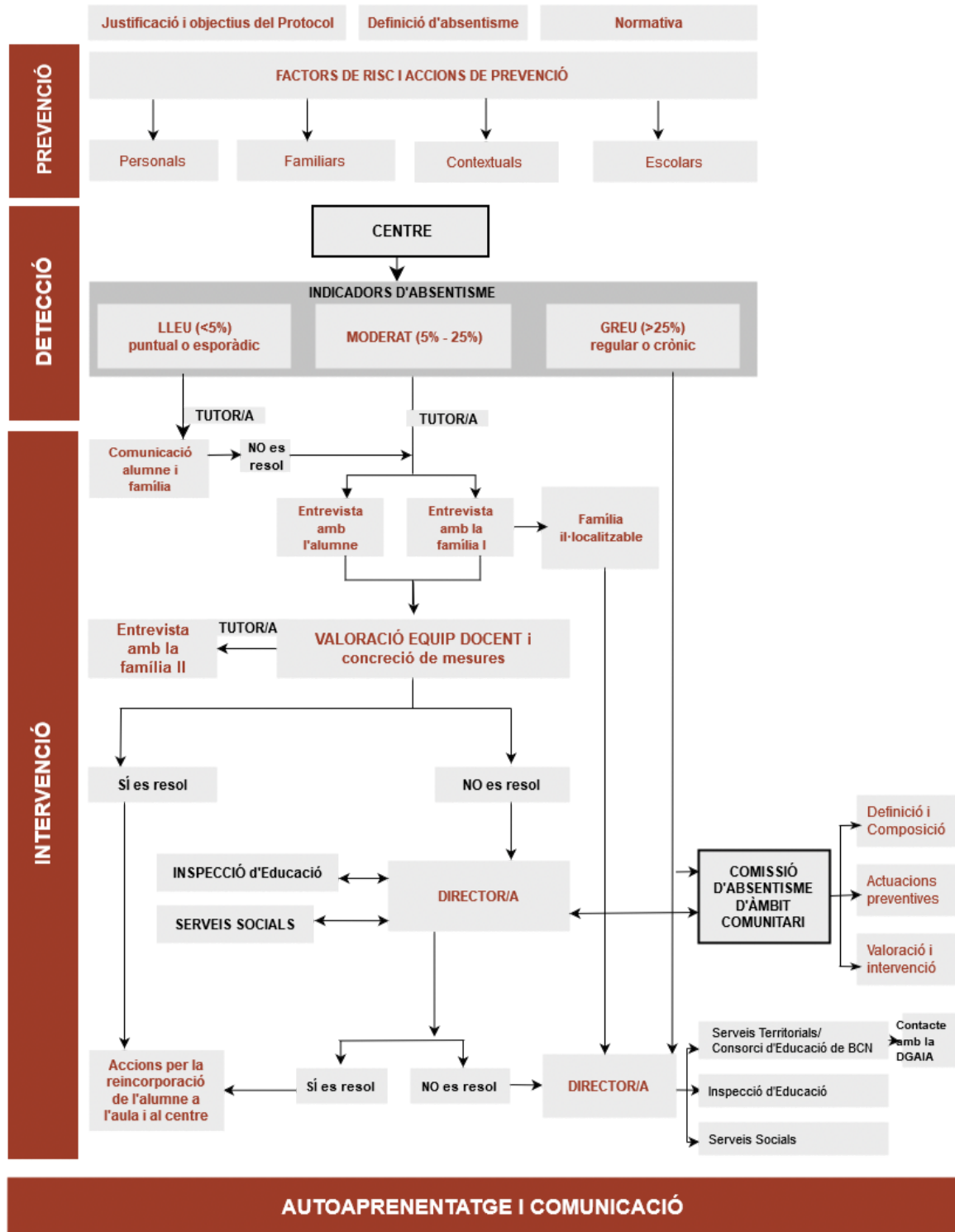


- **ABSENTISME**

Consultar Pla d'absentisme elaborat pel centre.



## PROTOCOL D'ÀMBIT COMUNITARI DE PREVENCIÓ, DETECCIÓ I INTERVENCIÓ DAVANT SITUACIONS D'ABSENTISME





# • MALTRACTAMENT

## PROTOCOL D'ACTUACIÓ ENTRE ELS DEPARTAMENTS DE TREBALL, AFERS SOCIALS I FAMÍLIES I D'EDUCACIÓ DE PREVENCIÓ, DETECCIÓ, NOTIFICACIÓ, DERIVACIÓ I COORDINACIÓ DE LES SITUACIONS DE MALTRACTAMENT INFANTIL I ADOLESCENT EN L'ÀMBIT EDUCATIU

### Introducció i objectius

#### Maltractament infantil i juvenil

Situació en què un infant o adolescent és objecte de violència, física o psíquica, sexual i/o emocional, o privació dels seus drets i del seu benestar, per acció, omissió o tracte negligent, no accidental, que priva a l'infant o l'adolescent dels seus drets i del seu benestar, que amenaça o interfereix el seu ordenat desenvolupament físic, psíquic o social i els autors del qual poden ser persones, institucions o la pròpia societat (Extret del Protocol marc d'actuacions contra el maltractament a infants i adolescents de Catalunya - 2017)

#### Per saber-ne més

- Tipologia de maltractaments
- Àmbit d'ampliació
- Principis d'actuació
- Indicacions per a l'aplicació i per a la implementació
- Paper de l'àmbit educatiu en la detecció del maltractament infantil
- Normativa bàsica
- Protocol Marc d'actuacions en casos d'abusos sexuals i altres maltractaments greus a menors
- Protocol de prevenció, detecció, notificació, derivació de les situacions de maltractament infantil i adolescent en l'àmbit educatiu
- Protocol marc d'actuacions contra el maltractament a infants i adolescent de Catalunya

### PREVENCIÓ

#### Elements de prevenció davant situacions d'abús sexual o altres maltractaments en l'àmbit educatiu

- Informació sobre abusos sexuals
- Educació afectiva i sexual
- Educació socioemocional
- Clima comunicatiu en l'àmbit escolar
- Actituds relacionals entre els professionals dels centres educatius i els infants per evitar situacions no desitjables
- Orientació a les famílies
- Recull d'activitats didàctiques per a la prevenció d'abusos sexuals. Educació primària
- Recull d'activitats didàctiques per a la prevenció d'abusos sexuals. Educació secundària

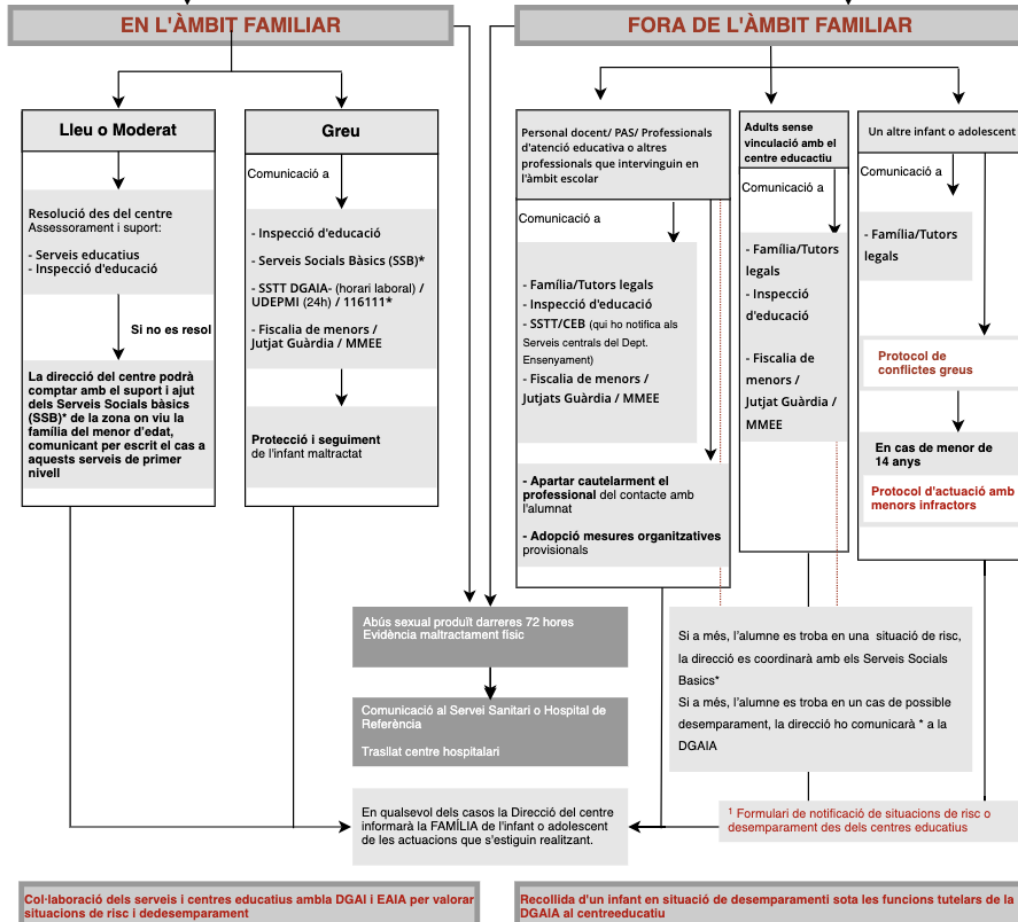
### DETECCIÓ

**Indicadors de maltractament**  
Simulador del Mòdul de Suport a la Gestió del risc (SMSGR)

**DIRECCIÓ**

**OBSERVACIÓ O DETECCIÓ**  
per part d'un membre de la comunitat escolar

### VALORACIÓ I INTERVENCIÓ







## ANNEX 4. CERCLES RESTAURATIUS

El cercle restauratiu s'organitza en tres fases i en cadascuna les persones poden parlar i ser escoltades.

**PRIMERA FASE** Comprensió mútua: cada persona parla i és escoltada sobre com està en aquell moment en relació amb els fets que s'han produït.

Cada persona pot parlar de com se sent i les altres poden entendre-la millor. D'aquesta manera s'estableixen connexions que faciliten la comprensió mútua. En aquesta fase les preguntes serien: • Què vols que se sàpiga i a qui li vols dir? (el narrador s'adreça a una persona concreta i li explica com se sent). • Què has entès? (el facilitador verifica la comprensió). • És això el que volies dir? Vols afegir alguna cosa més? (el facilitador assegura si era això el que el narrador volia explicar?). Aquestes preguntes es van repetint, per facilitar la intervenció de tots els participants, fins que es té la percepció que tothom ha tingut la possibilitat d'expressar allò que volia.

**SEGONA FASE** Responsabilitat mútua: en un conflicte hi ha persones directament implicades i d'altres que en resulten afectades. En aquesta fase, cada participant expressa què pensava i què volia aconseguir quan va actuar de la manera que ho va fer. Totes les persones del grup estaven fent alguna cosa quan van passar els fets, o bé van actuar a conseqüència dels fets, per això és important que es repeteixi el procés de manera que tothom tingui la possibilitat de parlar i ser escoltat.

Les preguntes "guia" en aquesta fase són: • Què vols que se sàpiga sobre el que pensaves o volies quan es van produir els fets i a qui li vols explicar? • Què has entès? • És això el que volies dir? Vols afegir alguna cosa més?

**TERCERA FASE.** Acords: en aquesta fase es tracta de parlar sobre allò que voldrien que passés a partir d'aquell moment. Les preguntes "guia" són: • Què t'agradaria que passés a partir d'ara? • Què pots oferir i a qui? • Què necessites i a qui li vols demanar? Cada persona, voluntàriament, ofereix una acció.

Rul·lan, Vicenç. Justicia y Prácticas Restaurativas. Los Círculos Restaurativos y su aplicación en diversos ámbitos. Fundación Universitaria Iberoamericana, 2011 . 2.

Per a més informació, vegeu Una comunitat educativa i resiliència.